

SÍNTESE - INDICADORES DO MERCADO DE EMPREGO

REGIÃO AUTÓNOMA DA MADEIRA

	MARÇO/17		FEVEREIRO/18		MARÇO/18		VARIAÇÃO %	
	V.A.	%	V.A.	%	V.A.	%	Mês Homólogo	Mês Anterior
DESEMPREGO REGISTRADO	19 971	100,0	17 300	100,0	17 265	100,0	-13,5	-0,2
Homens	10 328	51,7	8 717	50,4	8 696	50,4	-15,8	-0,2
Mulheres	9 643	48,3	8 583	49,6	8 569	49,6	-11,1	-0,2
< 25 anos de idade	2 457	12,3	2 098	12,1	1 974	11,4	-19,7	-5,9
Homens	1 181		986		935		-20,8	-5,2
Mulheres	1 276		1 112		1 039		-18,6	-6,6
>= 25 anos de idade	17 514	87,7	15 202	87,9	15 291	88,6	-12,7	0,6
Homens	9 147		7 731		7 761		-15,2	0,4
Mulheres	8 367		7 471		7 530		-10,0	0,8
< 1 ano de inscrição	8 771	43,9	8 154	47,1	8 088	46,8	-7,8	-0,8
Homens	4 451		4 013		3 992		-10,3	-0,5
Mulheres	4 320		4 141		4 096		-5,2	-1,1
>= 1 ano de inscrição	11 200	56,1	9 146	52,9	9 177	53,2	-18,1	0,3
Homens	5 877		4 704		4 704		-20,0	0,0
Mulheres	5 323		4 442		4 473		-16,0	0,7
Primeiro Emprego	2 097	10,5	1 645	9,5	1 454	8,4	-30,7	-11,6
Novo Emprego	17 874	89,5	15 655	90,5	15 811	91,6	-11,5	1,0
Atividades económicas		100,0		100,0		100,0		
Agric.,pecuária,caça, silvic.e pesca	444	2,5	450	2,9	402	2,5	-9,5	-10,7
Indústria,energia e água e construção	4 248	23,8	3 183	20,3	3 224	20,4	-24,1	1,3
Serviços	13 182	73,7	12 022	76,8	12 185	77,1	-7,6	1,4
Nível de Instrução								
Nenhum Nível de Instrução	1 138	5,7	951	5,5	935	5,4	-17,8	-1,7
Básico - 1º Ciclo	4 851	24,3	4 334	25,1	4 279	24,8	-11,8	-1,3
Básico - 2º Ciclo	3 952	19,8	3 203	18,5	3 244	18,8	-17,9	1,3
Básico - 3º Ciclo	3 169	15,9	2 295	13,3	2 325	13,5	-26,6	1,3
Secundário	4 945	24,8	4 770	27,6	4 737	27,4	-4,2	-0,7
Superior	1 916	9,6	1 747	10,1	1 745	10,1	-8,9	-0,1
PROCURA DE EMPREGO AO LONGO DO MÊS								
Desempregados	1 069	100,0	1 155	100,0	1 233	100,0	15,3	6,8
Homens	517	48,4	586	50,7	622	50,4	20,3	6,1
Mulheres	552	51,6	569	49,3	611	49,6	10,7	7,4
Primeiro Emprego	139	13,0	124	10,7	147	11,9	5,8	18,5
Novo Emprego	930	87,0	1 031	89,3	1 086	88,1	16,8	5,3
OFERTAS DE EMPREGO								
Recebidas ao longo do mês	242		223		265		9,5	18,8
Permanecem no fim do mês	433		341		332		-23,3	-2,6
AJUSTAMENTO DO MERCADO DE EMPREGO								
Autocolocações	582		399		468		-19,6	17,3
Colocações	123		161		167		35,8	3,7

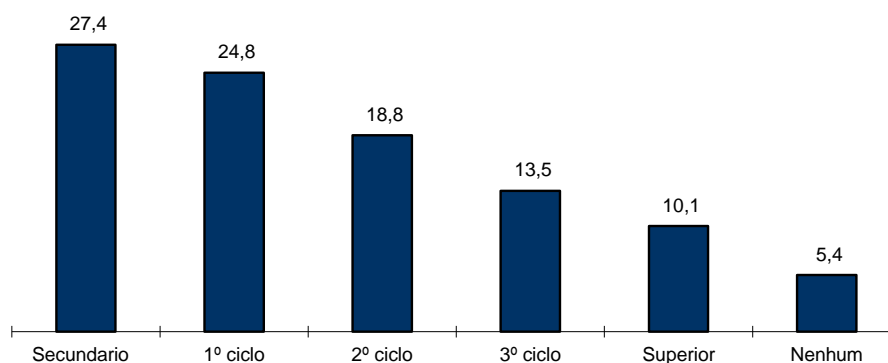


QUADRO I - DESEMPREGO REGISTRADO POR NÍVEL DE INSTRUÇÃO SEGUNDO O GRUPO ETÁRIO E O TEMPO DE INSCRIÇÃO

REGIÃO AUTÓNOMA DA MADEIRA

HOMENS / MULHERES	< 25 ANOS			>= 25 ANOS			TOTAL
	TOTAL	< 1ANO	>=1ANO	TOTAL	< 1ANO	>=1ANO	
Total	1 974	1 496	478	15 291	6 592	8 699	17 265
Nenhum Nível de Instrução	2	1	1	933	259	674	935
Básico - 1º Ciclo	42	30	12	4 237	1 461	2 776	4 279
Básico - 2º Ciclo	205	142	63	3 039	1 356	1 683	3 244
Básico - 3º Ciclo	414	318	96	1 911	973	938	2 325
Secundário	1 064	833	231	3 673	1 923	1 750	4 737
Superior	247	172	75	1 498	620	878	1 745
HOMENS							
Total	935	706	229	7 761	3 286	4 475	8 696
Nenhum Nível de Instrução	1	0	1	590	166	424	591
Básico - 1º Ciclo	26	19	7	2 368	811	1 557	2 394
Básico - 2º Ciclo	120	82	38	1 650	750	900	1 770
Básico - 3º Ciclo	237	190	47	1 041	543	498	1 278
Secundário	486	371	115	1 528	783	745	2 014
Superior	65	44	21	584	233	351	649
MULHERES							
Total	1 039	790	249	7 530	3 306	4 224	8 569
Nenhum Nível de Instrução	1	1	0	343	93	250	344
Básico - 1º Ciclo	16	11	5	1 869	650	1 219	1 885
Básico - 2º Ciclo	85	60	25	1 389	606	783	1 474
Básico - 3º Ciclo	177	128	49	870	430	440	1 047
Secundário	578	462	116	2 145	1 140	1 005	2 723
Superior	182	128	54	914	387	527	1 096

Distribuição Percentual do Desemprego Registrado por Nível de Instrução

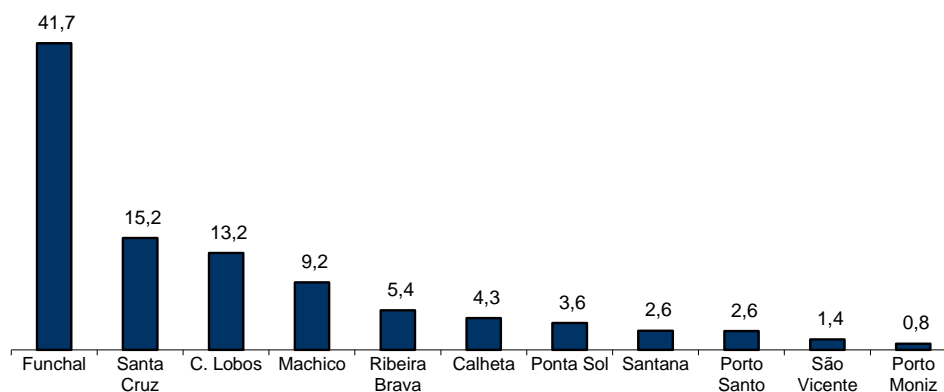


QUADRO II - DESEMPREGO REGISTRADO POR CONCELHOS SEGUNDO O GRUPO ETÁRIO E O TEMPO DE INSCRIÇÃO

REGIÃO AUTÓNOMA DA MADEIRA

HOMENS / MULHERES	< 25 ANOS			>= 25 ANOS			TOTAL
	TOTAL	< 1ANO	>=1ANO	TOTAL	< 1ANO	>=1ANO	
Total	1 974	1 496	478	15 291	6 592	8 699	17 265
Calheta	108	80	28	641	273	368	749
Câmara de Lobos	319	239	80	1 953	864	1 089	2 272
Funchal	698	545	153	6 502	2 733	3 769	7 200
Machico	203	149	54	1 379	559	820	1 582
Ponta do Sol	102	72	30	528	281	247	630
Porto Moniz	9	9	0	133	66	67	142
Ribeira Brava	129	100	29	802	364	438	931
Santa Cruz	300	231	69	2 325	988	1 337	2 625
Santana	36	21	15	411	121	290	447
São Vicente	29	15	14	215	83	132	244
Porto Santo	41	35	6	402	260	142	443
HOMENS							
Total	935	706	229	7 761	3 286	4 475	8 696
Calheta	53	39	14	321	135	186	374
Câmara de Lobos	141	102	39	1 044	441	603	1 185
Funchal	346	268	78	3 286	1 349	1 937	3 632
Machico	99	69	30	720	305	415	819
Ponta do Sol	51	39	12	251	136	115	302
Porto Moniz	3	3	0	84	37	47	87
Ribeira Brava	61	48	13	440	192	248	501
Santa Cruz	133	103	30	1 087	475	612	1 220
Santana	12	8	4	206	56	150	218
São Vicente	14	6	8	123	46	77	137
Porto Santo	22	21	1	199	114	85	221
MULHERES							
Total	1 039	790	249	7 530	3 306	4 224	8 569
Calheta	55	41	14	320	138	182	375
Câmara de Lobos	178	137	41	909	423	486	1 087
Funchal	352	277	75	3 216	1 384	1 832	3 568
Machico	104	80	24	659	254	405	763
Ponta do Sol	51	33	18	277	145	132	328
Porto Moniz	6	6	0	49	29	20	55
Ribeira Brava	68	52	16	362	172	190	430
Santa Cruz	167	128	39	1 238	513	725	1 405
Santana	24	13	11	205	65	140	229
São Vicente	15	9	6	92	37	55	107
Porto Santo	19	14	5	203	146	57	222

Distribuição Percentual do Desemprego Registrado por Concelhos

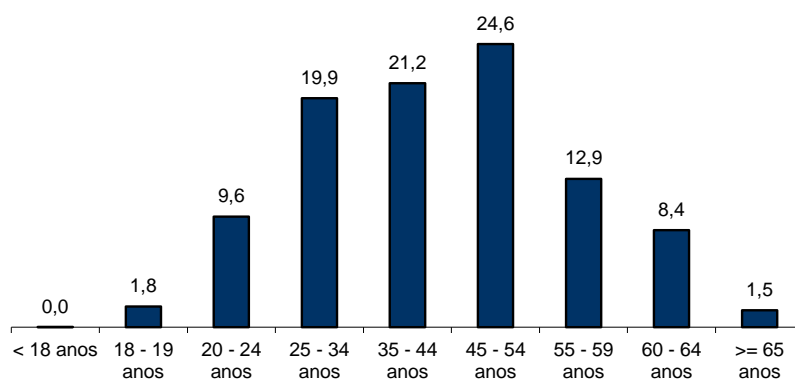


QUADRO III - DESEMPREGO REGISTRADO POR GRUPO ETÁRIO SEGUNDO O TEMPO DE INSCRIÇÃO

REGIÃO AUTÓNOMA DA MADEIRA

HOMENS / MULHERES	TEMPO DE INSCRIÇÃO						TOTAL
	< 1MÊS	1 - 2 MESES	3 - 5 MESES	6 - 11 MESES	12 - 23 MESES	>= 24 MESES	
Total	1 208	2 287	2 298	2 295	2 557	6 620	17 265
< 18 anos	1	1	1	-	-	-	3
18 - 19 anos	39	100	85	65	23	-	312
20 - 24 anos	221	342	325	316	261	194	1 659
25 - 34 anos	296	597	575	552	588	831	3 439
35 - 44 anos	295	503	517	498	581	1266	3 660
45 - 54 anos	225	490	467	439	593	2037	4 251
55 - 59 anos	88	167	209	249	281	1234	2 228
60 - 64 anos	36	79	101	151	191	900	1 458
>= 65 anos	7	8	18	25	39	158	255
HOMENS							
Total	614	1 169	1 125	1 084	1 252	3 452	8 696
< 18 anos	1	-	1	-	-	-	2
18 - 19 anos	25	55	44	26	16	-	166
20 - 24 anos	109	162	144	139	116	97	767
25 - 34 anos	148	283	255	242	269	361	1 558
35 - 44 anos	152	266	250	224	282	585	1 759
45 - 54 anos	123	262	250	226	295	1103	2 259
55 - 59 anos	40	92	118	139	151	706	1 246
60 - 64 anos	13	43	52	74	103	521	806
>= 65 anos	3	6	11	14	20	79	133
MULHERES							
Total	594	1 118	1 173	1 211	1 305	3 168	8 569
< 18 anos	-	1	-	-	-	-	1
18 - 19 anos	14	45	41	39	7	-	146
20 - 24 anos	112	180	181	177	145	97	892
25 - 34 anos	148	314	320	310	319	470	1 881
35 - 44 anos	143	237	267	274	299	681	1 901
45 - 54 anos	102	228	217	213	298	934	1 992
55 - 59 anos	48	75	91	110	130	528	982
60 - 64 anos	23	36	49	77	88	379	652
>= 65 anos	4	2	7	11	19	79	122

Distribuição Percentual do Desemprego Registrado por Grupos Etários





QUADRO IV - DESEMPREGO REGISTRADO POR GRUPOS DE PROFISSÕES Situação no fim dos meses

REGIÃO AUTÓNOMA DA MADEIRA

Grupos de Profissões - CPP/10	MARÇO/17				FEVEREIRO/18				MARÇO/18				Var. %	
	H	M	TOTAL	%	H	M	TOTAL	%	H	M	TOTAL	%	Mês homól.	Mês anter.
Total	10 328	9 643	19 971	100,0	8 717	8 583	17 300	100,0	8 696	8 569	17 265	100,0	-13,5	-0,2
01 Oficiais das Forças Armadas	4	1	5	0,0	3	1	4	0,0	3	1	4	0,0	-20,0	-
02 Sargentos das Forças Armadas	-	-	-	-	-	-	-	-	-	-	-	-	-	-
03 Outro pessoal das Forças Armadas	19	1	20	0,1	14	-	14	0,1	14	-	14	0,1	-30,0	-
11 Repres.do poder legislativo e de órgãos executivos, dirigentes sup. Adm.Pública, de org.espec., diretores e gestores de empresas	9	2	11	0,1	13	5	18	0,1	12	4	16	0,1	45,5	-11,1
12 Diretores de serviços administrativos e comerciais	30	15	45	0,2	31	16	47	0,3	33	17	50	0,3	11,1	6,4
13 Diretores de produção e de serviços especializados	16	8	24	0,1	20	8	28	0,2	17	8	25	0,1	4,2	-10,7
14 Diretores de hotelaria, restauração, comércio e de outros serviços	79	35	114	0,6	86	37	123	0,7	89	37	126	0,7	10,5	2,4
21 Especialistas das ciências físicas, matemáticas, engenharias e técnicas afins	264	165	429	2,1	218	156	374	2,2	217	146	363	2,1	-15,4	-2,9
22 Profissionais de saúde	25	87	112	0,6	29	75	104	0,6	34	77	111	0,6	-0,9	6,7
23 Professores	51	196	247	1,2	52	162	214	1,2	55	163	218	1,3	-11,7	1,9
24 Especialistas em finanças, contabilidade, org. administrativa, relações púb. e comerciais	126	187	313	1,6	109	170	279	1,6	114	171	285	1,7	-8,9	2,2
25 Especialistas em tecnologias de informação e comunicação (TIC)	60	14	74	0,4	65	14	79	0,5	68	14	82	0,5	10,8	3,8
26 Especialistas em assuntos jurídicos, sociais, artísticos e culturais	130	289	419	2,1	108	272	380	2,2	105	265	370	2,1	-11,7	-2,6
31 Técnicos e prof. das ciências e engenharia, de nível intermédio	279	36	315	1,6	217	19	236	1,4	222	19	241	1,4	-23,5	2,1
32 Técnicos e profissionais, de nível intermédio da saúde	53	141	194	1,0	44	130	174	1,0	41	125	166	1,0	-14,4	-4,6
33 Técnicos de nível intermédio, das áreas financeira, administrativa e dos negócios	270	177	447	2,2	222	178	400	2,3	242	186	428	2,5	-4,3	7,0
34 Técnicos nível intermédio dos serviços jurídicos, sociais, desportivos, culturais e simil.	153	152	305	1,5	144	124	268	1,5	142	123	265	1,5	-13,1	-1,1
35 Técnicos das tecnologias de informação e comunicação	168	18	186	0,9	116	19	135	0,8	115	20	135	0,8	-27,4	-
41 Empregados de escritório, secretários em geral e operadores de processamento de dados	349	883	1 232	6,2	282	751	1 033	6,0	291	786	1 077	6,2	-12,6	4,3
42 Pessoal de apoio direto a clientes	207	314	521	2,6	214	303	517	3,0	210	277	487	2,8	-6,5	-5,8
43 Operadores de dados, de contabilidade, estatística, de serv. financ. e relac. com o registo	263	56	319	1,6	275	65	340	2,0	263	69	332	1,9	4,1	-2,4
44 Outro pessoal de apoio de tipo administrativo	27	12	39	0,2	17	15	32	0,2	17	14	31	0,2	-20,5	-3,1
51 Trabalhadores dos serviços pessoais	682	1 034	1 716	8,6	599	757	1 356	7,8	618	768	1 386	8,0	-19,2	2,2
52 Vendedores	529	1 518	2 047	10,2	526	1 383	1 909	11,0	507	1 414	1 921	11,1	-6,2	0,6
53 Trabalhadores dos cuidados pessoais e similares	36	595	631	3,2	36	525	561	3,2	32	506	538	3,1	-14,7	-4,1
54 Pessoal dos serviços de proteção e segurança	197	11	208	1,0	150	11	161	0,9	150	14	164	0,9	-21,2	1,9
61 Agricultores e trab. qualificados da agricultura e prod. animal, orientados para o mercado	320	40	360	1,8	263	35	298	1,7	256	32	288	1,7	-20,0	-3,4
62 Trab. qualificados da floresta, pesca e caça, orientados para o mercado	169	1	170	0,9	218	1	219	1,3	175	1	176	1,0	3,5	-19,6
63 Agricultores, criadores de animais, pescadores, caçadores e coletores, de subsistência	40	10	50	0,3	32	8	40	0,2	29	10	39	0,2	-22,0	-2,5
71 Trabalhadores qualificados da construção e similares, exceto eletricista	1 557	-	1 557	7,8	1 132	2	1 134	6,6	1 116	1	1 117	6,5	-28,3	-1,5
72 Trabalhadores qualificados da metalurgia, metalomecânica e simil.	397	2	399	2,0	311	1	312	1,8	311	1	312	1,8	-21,8	-
73 Trab. qualificados da impressão, fabrico de instrum. precisão, joalheiros, artesãos e simil.	30	11	41	0,2	34	10	44	0,3	35	12	47	0,3	14,6	6,8
74 Trabalhadores qualificados em eletricidade e em eletrónica	248	2	250	1,3	156	2	158	0,9	159	2	161	0,9	-35,6	1,9
75 Trabalhadores da transf. alimentos, da madeira, do vestuário e outras ind. e artesanato	219	182	401	2,0	211	174	385	2,2	201	181	382	2,2	-4,7	-0,8
81 Operadores de instalações fixas e máquinas	69	102	171	0,9	57	92	149	0,9	57	91	148	0,9	-13,5	-0,7
82 Trabalhadores da montagem	6	-	6	0,0	6	-	6	0,0	6	-	6	0,0	-	-
83 Condutores de veículos e operadores de equipamentos móveis	877	12	889	4,5	714	10	724	4,2	718	10	728	4,2	-18,1	0,6
91 Trabalhadores de limpeza	264	2 556	2 820	14,1	215	2 300	2 515	14,5	219	2 256	2 475	14,3	-12,2	-1,6
92 Trabalhadores não qualificados da agricultura, produção animal, pesca e floresta	29	10	39	0,2	24	8	32	0,2	26	8	34	0,2	-12,8	6,3
93 Trabalhadores não qualificados da ind. extrativa, construção, ind. transf. e transportes	970	229	1 199	6,0	710	209	919	5,3	719	219	938	5,4	-21,8	2,1
94 Assistentes na preparação de refeições	303	408	711	3,6	273	406	679	3,9	283	396	679	3,9	-4,5	-
95 Vendedores ambulantes (exceto de alimentos) e prestadores de serviços na rua	6	2	8	0,0	5	2	7	0,0	5	2	7	0,0	-12,5	-
96 Trabalhadores dos resíduos e de outros serviços elementares	798	129	927	4,6	766	127	893	5,2	770	123	893	5,2	-3,7	-

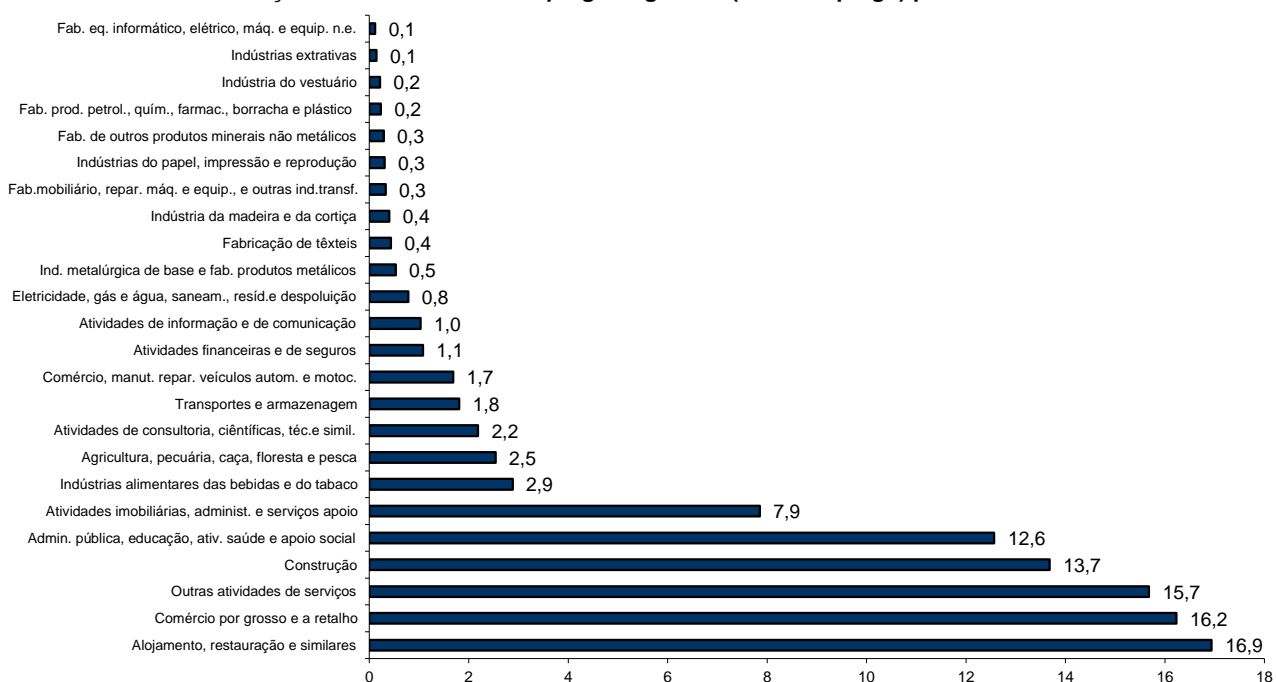
QUADRO V - DESEMPREGO REGISTRADO (NOVO EMPREGO) POR ATIVIDADE ECONÓMICA

Situação no fim dos meses

REGIÃO AUTÓNOMA DA MADEIRA

Atividade Económica - CAE / Rev.3	MARÇO/17				FEVEREIRO/18				MARÇO/18				Var. %	
	H	M	TOTAL	%	H	M	TOTAL	%	H	M	TOTAL	%	Mês homól.	Mês anter.
Total	9 385	8 489	17 874	100,0	8 005	7 650	15 655	100,0	8 059	7 752	15 811	100,0	-11,5	1,0
Agricultura, pecuária, caça, floresta e pesca	331	113	444	2,5	353	97	450	2,9	307	95	402	2,5	-9,5	-10,7
Indústria, energia e água e construção	3 528	720	4 248	23,8	2 579	604	3 183	20,3	2 601	623	3 224	20,4	-24,1	1,3
Indústrias extrativas	26	7	33	0,2	18	4	22	0,1	19	4	23	0,1	-30,3	4,5
Indústrias alimentares das bebidas e do tabaco	239	274	513	2,9	205	230	435	2,8	214	242	456	2,9	-11,1	4,8
Fabricação de têxteis	8	78	86	0,5	3	67	70	0,4	3	66	69	0,4	-19,8	-1,4
Indústria do vestuário	4	23	27	0,2	3	33	36	0,2	3	31	34	0,2	25,9	-5,6
Indústria do couro e dos produtos do couro	-	3	3	0,0	-	2	2	0,0	-	2	2	0,0	-33,3	-
Indústria da madeira e da cortiça	77	15	92	0,5	50	13	63	0,4	51	13	64	0,4	-30,4	1,6
Indústrias do papel, impressão e reprodução	32	18	50	0,3	33	14	47	0,3	34	15	49	0,3	-2,0	4,3
Fab. prod. petrol., quím., farmac., borracha e plástico	38	8	46	0,3	35	7	42	0,3	31	6	37	0,2	-19,6	-11,9
Fab. de outros produtos minerais não metálicos	51	10	61	0,3	40	5	45	0,3	41	5	46	0,3	-24,6	2,2
Ind. metalúrgica de base e fab. produtos metálicos	104	22	126	0,7	73	15	88	0,6	70	14	84	0,5	-33,3	-4,5
Fab. eq. informático, elétrico, máq. e equip. n.e.	18	8	26	0,1	11	6	17	0,1	13	6	19	0,1	-26,9	11,8
Fab. veic. automóveis e outro equip.de transporte	2	-	2	0,0	1	-	1	0,0	2	-	2	0,0	-	100,0
Fab.mobiliário, repar. máq. e equip., e outras ind.transf.	40	19	59	0,3	37	14	51	0,3	36	16	52	0,3	-11,9	2,0
Eletricidade, gás e água, saneam., resid.e despoluição	83	26	109	0,6	96	19	115	0,7	102	22	124	0,8	13,8	7,8
Construção	2 806	209	3 015	16,9	1 974	175	2 149	13,7	1 982	181	2 163	13,7	-28,3	0,7
Serviços	5 526	7 656	13 182	73,7	5 073	6 949	12 022	76,8	5 151	7 034	12 185	77,1	-7,6	1,4
Comércio, manut. repar. veículos autom. e motoc.	261	63	324	1,8	201	56	257	1,6	214	53	267	1,7	-17,6	3,9
Comércio por grosso e a retalho	1 145	1 714	2 859	16,0	1 036	1 463	2 499	16,0	1 041	1 525	2 566	16,2	-10,2	2,7
Transportes e armazenagem	243	90	333	1,9	217	71	288	1,8	214	72	286	1,8	-14,1	-0,7
Alojamento, restauração e similares	1 155	1 828	2 983	16,7	1 049	1 624	2 673	17,1	1 076	1 602	2 678	16,9	-10,2	0,2
Atividades de informação e de comunicação	110	61	171	1,0	96	63	159	1,0	100	63	163	1,0	-4,7	2,5
Atividades financeiras e de seguros	103	63	166	0,9	98	63	161	1,0	100	71	171	1,1	3,0	6,2
Atividades imobiliárias, administ. e serviços apoio	607	840	1 447	8,1	490	722	1 212	7,7	512	730	1 242	7,9	-14,2	2,5
Atividades de consultoria, científicas, téc.e simil.	152	196	348	1,9	138	210	348	2,2	138	208	346	2,2	-0,6	-0,6
Admin. pública, educação, ativ. saúde e apoio social	827	1 055	1 882	10,5	877	1 064	1 941	12,4	894	1 093	1 987	12,6	5,6	2,4
Outras atividades de serviços	923	1 746	2 669	14,9	871	1 613	2 484	15,9	862	1 617	2 479	15,7	-7,1	-0,2

Distribuição Percentual do Desemprego Registrado (Novo Emprego) por Atividade Económica



QUADRO VI - DESEMPREGADOS INSCRITOS POR GRUPOS DE PROFISSÕES
Movimento ao longo dos meses

REGIÃO AUTÓNOMA DA MADEIRA

Grupos de Profissões - CPP/10	MARÇO/17				FEVEREIRO/18				MARÇO/18				Var. %	
	H	M	TOTAL	%	H	M	TOTAL	%	H	M	TOTAL	%	Mês homól.	Mês anter.
Total	517	552	1 069	100,0	586	569	1 155	100,0	622	611	1 233	100,0	15,3	6,8
01 Oficiais das Forças Armadas	-	-	-	-	1	-	1	0,1	-	-	-	-	-	-100,0
02 Sargentos das Forças Armadas	-	-	-	-	-	-	-	-	-	-	-	-	-	-
03 Outro pessoal das Forças Armadas	-	-	-	-	-	-	-	-	2	-	2	0,2	-	-
11 Repres.do poder legislativo e de órgãos executivos, dirigentes sup. Adm.Pública, de org.espec., diretores e gestores de	-	-	-	-	3	1	4	0,3	-	-	-	-	-	-100,0
12 Diretores de serviços administrativos e comerciais	-	-	-	-	1	-	1	0,1	-	-	-	-	-	-100,0
13 Diretores de produção e de serviços especializados	-	1	1	0,1	1	-	1	0,1	-	-	-	-	-100,0	-100,0
14 Diretores de hotelaria, restauração, comércio e de outros serviços	4	-	4	0,4	6	-	6	0,5	5	2	7	0,6	75,0	16,7
21 Especialistas das ciências físicas, matemáticas, engenharias e técnicas afins	9	9	18	1,7	10	11	21	1,8	17	9	26	2,1	44,4	23,8
22 Profissionais de saúde	2	4	6	0,6	1	8	9	0,8	3	5	8	0,6	33,3	-11,1
23 Professores	1	5	6	0,6	4	11	15	1,3	3	7	10	0,8	66,7	-33,3
24 Especialistas em finanças, contabilidade, org. administrativa, relações públ. e comerciais	9	9	18	1,7	7	10	17	1,5	5	8	13	1,1	-27,8	-23,5
25 Especialistas em tecnologias de informação e comunicação (TIC)	1	3	4	0,4	-	-	-	-	12	1	13	1,1	225,0	-
26 Especialistas em assuntos jurídicos, sociais, artísticos e culturais	2	7	9	0,8	3	12	15	1,3	3	9	12	1,0	33,3	-20,0
31 Técnicos e profissões das ciências e engenharia, de nível intermédio	12	1	13	1,2	9	1	10	0,9	14	1	15	1,2	15,4	50,0
32 Técnicos e profissionais, de nível intermédio da saúde	1	6	7	0,7	3	8	11	1,0	-	5	5	0,4	-28,6	-54,5
33 Técnicos de nível intermédio, das áreas financeira, administrativa e dos negócios	15	7	22	2,1	10	16	26	2,3	15	15	30	2,4	36,4	15,4
34 Técnicos nível intermédio dos serviços jurídicos, sociais, desportivos, culturais e simil.	6	2	8	0,7	10	8	18	1,6	8	8	16	1,3	100,0	-11,1
35 Técnicos das tecnologias de informação e comunicação	10	-	10	0,9	3	1	4	0,3	12	3	15	1,2	50,0	275,0
41 Empregados de escritório, secretários em geral e operadores de processamento de dados	10	54	64	6,0	13	36	49	4,2	16	47	63	5,1	-1,6	28,6
42 Pessoal de apoio direto a clientes	12	24	36	3,4	10	20	30	2,6	12	20	32	2,6	-11,1	6,7
43 Operadores de dados, de contabilidade, estatística, de serv. financ. e relac. com o registo	24	3	27	2,5	22	2	24	2,1	24	2	26	2,1	-3,7	8,3
44 Outro pessoal de apoio de tipo administrativo	1	1	2	0,2	1	-	1	0,1	1	-	1	0,1	-50,0	-
51 Trabalhadores dos serviços pessoais	65	102	167	15,6	80	79	159	13,8	78	88	166	13,5	-0,6	4,4
52 Vendedores	34	103	137	12,8	63	138	201	17,4	39	145	184	14,9	34,3	-8,5
53 Trabalhadores dos cuidados pessoais e similares	4	37	41	3,8	1	41	42	3,6	1	38	39	3,2	-4,9	-7,1
54 Pessoal dos serviços de proteção e segurança	9	-	9	0,8	10	1	11	1,0	12	2	14	1,1	55,6	27,3
61 Agricultores e trab. qualificados da agricultura e prod. animal, orientados para o mercado	12	2	14	1,3	6	1	7	0,6	17	2	19	1,5	35,7	171,4
62 Trab. qualificados da floresta, pesca e caça, orientados para o mercado	3	1	4	0,4	9	-	9	0,8	15	-	15	1,2	275,0	66,7
63 Agricultores, criadores de animais, pescadores, caçadores e coletores, de subsistência	4	1	5	0,5	2	-	2	0,2	1	2	3	0,2	-40,0	50,0
71 Trabalhadores qualificados da construção e similares, exceto electricista	51	-	51	4,8	77	1	78	6,8	76	-	76	6,2	49,0	-2,6
72 Trabalhadores qualificados da metalurgia, metalomecânica e simil.	31	-	31	2,9	25	-	25	2,2	23	-	23	1,9	-25,8	-8,0
73 Trab. qualificados da impressão, fabrico de instrum. precisão, joalheiros, artesãos e simil.	-	1	1	0,1	-	-	-	-	2	-	2	0,2	100,0	-
74 Trabalhadores qualificados em eletricidade e em eletrónica	14	1	15	1,4	11	-	11	1,0	15	-	15	1,2	-	36,4
75 Trabalhadores da transf. alimentos, da madeira, do vestuário e outras ind. e artesanato	16	10	26	2,4	21	5	26	2,3	14	12	26	2,1	-	-
81 Operadores de instalações fixas e máquinas	3	5	8	0,7	1	5	6	0,5	2	6	8	0,6	-	33,3
82 Trabalhadores da montagem	-	-	-	-	2	-	2	0,2	-	-	-	-	-	-100,0
83 Condutores de veículos e operadores de equipamentos móveis	35	1	36	3,4	38	1	39	3,4	42	1	43	3,5	19,4	10,3
91 Trabalhadores de limpeza	20	118	138	12,9	16	113	129	11,2	16	128	144	11,7	4,3	11,6
92 Trabalhadores não qualificados da agricultura, produção animal, pesca e floresta	1	-	1	0,1	2	-	2	0,2	2	-	2	0,2	100,0	-
93 Trabalhadores não qualificados da ind. extrativa, construção, ind. transf. e transportes	46	11	57	5,3	38	8	46	4,0	59	16	75	6,1	31,6	63,0
94 Assistentes na preparação de refeições	25	21	46	4,3	39	27	66	5,7	27	28	55	4,5	19,6	-16,7
95 Vendedores ambulantes (exceto de alimentos) e prestadores de serviços na rua	-	1	1	0,1	-	-	-	-	-	-	-	-	-100,0	-
96 Trabalhadores dos resíduos e de outros serviços elementares	25	1	26	2,4	27	4	31	2,7	29	1	30	2,4	15,4	-3,2

QUADRO VII - DESEMPREGADOS INSCRITOS (NOVO EMPREGO) POR ATIVIDADE ECONÓMICA

Movimento ao longo dos meses

REGIÃO AUTÓNOMA DA MADEIRA

Atividade Económica - CAE / Rev.3	MARÇO/17				FEVEREIRO/18				MARÇO/18				Var. %	
	H	M	TOTAL	%	H	M	TOTAL	%	H	M	TOTAL	%	Mês homól.	Mês anter.
Total	443	487	930	100,0	525	506	1 031	100,0	544	542	1 086	100,0	16,8	5,3
Agricultura, pecuária, caça, floresta e pesca	11	4	15	1,6	14	5	19	1,8	25	5	30	2,8	100,0	57,9
Indústria, energia e água e construção	130	30	160	17,2	135	28	163	15,8	148	36	184	16,9	15,0	12,9
Indústrias extrativas	3	-	3	0,3	-	-	-	-	-	-	-	-	-100,0	-
Indústrias alimentares das bebidas e do tabaco	10	11	21	2,3	18	15	33	3,2	13	24	37	3,4	76,2	12,1
Fabricação de têxteis	-	1	1	0,1	-	3	3	0,3	-	1	1	0,1	-	-66,7
Indústria do vestuário	-	3	3	0,3	-	2	2	0,2	-	-	-	-	-100,0	-100,0
Indústria do couro e dos produtos do couro	-	-	-	-	-	-	-	-	-	-	-	-	-	-
Indústria da madeira e da cortiça	3	-	3	0,3	2	-	2	0,2	4	1	5	0,5	66,7	150,0
Indústrias do papel, impressão e reprodução	1	-	1	0,1	1	-	1	0,1	-	-	-	-	-100,0	-100,0
Fab.prod. petrol., quím., farmac., borracha e plástico	-	-	-	-	1	-	1	0,1	1	-	1	0,1	-	-
Fab. de outros produtos minerais não metálicos	1	-	1	0,1	4	-	4	0,4	1	-	1	0,1	-	-75,0
Ind. metalúrgica de base e fab. produtos metálicos	8	2	10	1,1	1	1	2	0,2	2	-	2	0,2	-80,0	-
Fab. eq. informático, elétrico, máq. e equip. n.e.	1	1	2	0,2	-	-	-	-	1	-	1	0,1	-50,0	-
Fab. veíc. automóveis e outro equip.de transporte	-	-	-	-	-	-	-	-	1	-	1	0,1	-	-
Fab.mobiliário, repar. máq. e equip., e outras ind.transf.	1	1	2	0,2	2	1	3	0,3	-	2	2	0,2	-	-33,3
Eletricidade, gás e água, saneam., resid.e despoluição	3	-	3	0,3	4	-	4	0,4	10	-	10	0,9	233,3	150,0
Construção	99	11	110	11,8	102	6	108	10,5	115	8	123	11,3	11,8	13,9
Serviços	302	453	755	81,2	376	473	849	82,3	371	501	872	80,3	15,5	2,7
Comércio, manut. repar. veículos autom. e motoc.	12	3	15	1,6	13	2	15	1,5	11	2	13	1,2	-13,3	-13,3
Comércio por grosso e a retalho	69	100	169	18,2	88	102	190	18,4	90	125	215	19,8	27,2	13,2
Transportes e armazenagem	6	8	14	1,5	12	3	15	1,5	12	2	14	1,3	-	-6,7
Alojamento, restauração e similares	89	150	239	25,7	114	119	233	22,6	109	123	232	21,4	-2,9	-0,4
Atividades de informação e de comunicação	5	1	6	0,6	2	2	4	0,4	4	4	8	0,7	33,3	100,0
Atividades financeiras e de seguros	3	1	4	0,4	3	4	7	0,7	3	10	13	1,2	225,0	85,7
Atividades imobiliárias, administ. e dos serviços apoio	53	51	104	11,2	45	58	103	10,0	47	62	109	10,0	4,8	5,8
Atividades de consultoria, ciêntíficas, técnicas e simil.	4	8	12	1,3	4	18	22	2,1	8	3	11	1,0	-8,3	-50,0
Admin. pública, educação, ativ. saúde e apoio social	10	38	48	5,2	20	55	75	7,3	19	57	76	7,0	58,3	1,3
Outras atividades de serviços	51	93	144	15,5	75	110	185	17,9	68	113	181	16,7	25,7	-2,2

QUADRO VIII - DESEMPREGADOS INSCRITOS POR MOTIVO DE INSCRIÇÃO
Movimento ao longo do mês

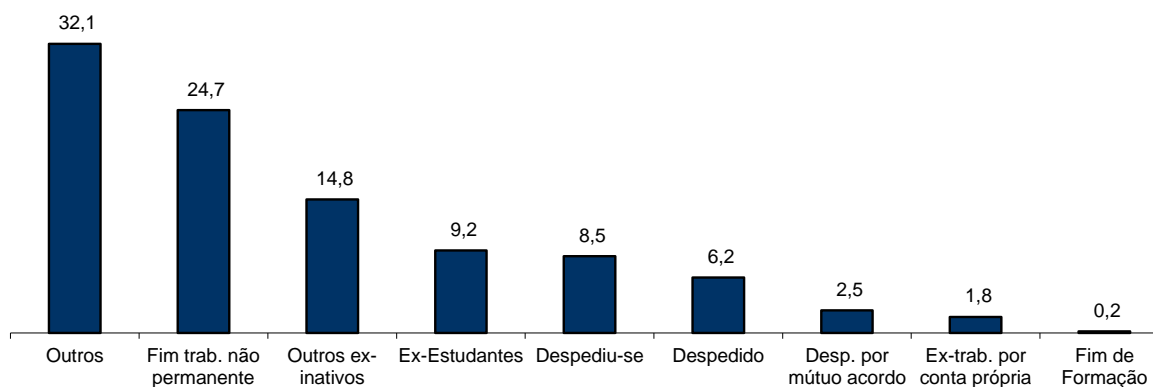
REGIÃO AUTÓNOMA DA MADEIRA

MOTIVOS DE INSCRIÇÃO	H	M	TOTAL	%
Total	622	611	1 233	100,0
Ex-Estudantes	68	45	113	9,2
Fim de Formação	-	2	2	0,2
Despedido	42	34	76	6,2
Despediu-se	54	51	105	8,5
Despedimento por mútuo acordo	18	13	31	2,5
Fim de trabalho não permanente	145	160	305	24,7
Ex-trabalhador por conta própria	14	8	22	1,8
Outros ex-inativos *	87	96	183	14,8
Outros **	194	202	396	32,1

* Outros ex-inativos - inclui ex-domésticas, reformados e indivíduos em situação de inatividade que decidiram procurar um emprego por conta de outrem.

** Outros - inclui reinscrições após anulações por falta à conv/controlo, ex-emigrantes e beneficiários de prestações de desemprego no espaço europeu.

Distribuição Percentual dos Desempregados Inscritos por Motivos de Incrição



QUADRO IX - OFERTAS DE EMPREGO POR GRUPOS DE PROFISSÕES

Movimento ao longo dos meses

REGIÃO AUTÓNOMA DA MADEIRA

Grupos de Profissões - CPP/10	MARÇO/17		FEVEREIRO/18		MARÇO/18		Var. %	
	V.A.	%	V.A.	%	V.A.	%	Mês homól.	Mês anter.
Total	242	100,0	223	100,0	265	100,0	9,5	18,8
01 Oficiais das Forças Armadas	-	-	-	-	-	-	-	-
02 Sargentos das Forças Armadas	-	-	-	-	-	-	-	-
03 Outro pessoal das Forças Armadas	-	-	-	-	-	-	-	-
11 Repres.do poder legislativo e de órgãos executivos, dirigentes sup. Adm.Pública, de org.espec., diretores e gestores de empresas	-	-	-	-	-	-	-	-
12 Diretores de serviços administrativos e comerciais	-	-	-	-	-	-	-	-
13 Diretores de produção e de serviços especializados	-	-	-	-	-	-	-	-
14 Diretores de hotelaria, restauração, comércio e de outros serviços	-	-	31	13,9	8	3,0	-	-74,2
21 Especialistas das ciências físicas, matemáticas, engenharias e técnicas afins	4	1,7	14	6,3	10	3,8	150,0	-28,6
22 Profissionais de saúde	4	1,7	3	1,3	3	1,1	-25,0	-
23 Professores	-	-	3	1,3	2	0,8	-	-33,3
24 Especialistas em finanças, contabilidade, org. administrativa, relações púb. e comerciais	8	3,3	3	1,3	10	3,8	25,0	233,3
25 Especialistas em tecnologias de informação e comunicação (TIC)	1	0,4	4	1,8	2	0,8	100,0	-50,0
26 Especialistas em assuntos jurídicos, sociais, artísticos e culturais	1	0,4	2	0,9	2	0,8	100,0	-
31 Técnicos e profissões das ciências e engenharia, de nível intermédio	4	1,7	-	-	4	1,5	-	-
32 Técnicos e profissionais, de nível intermédio da saúde	1	0,4	7	3,1	1	0,4	-	-85,7
33 Técnicos de nível intermédio, das áreas financeira, administrativa e dos negócios	10	4,1	10	4,5	7	2,6	-30,0	-30,0
34 Técnicos nível intermédio dos serviços jurídicos, sociais, desportivos, culturais e simil.	1	0,4	1	0,4	5	1,9	400,0	400,0
35 Técnicos das tecnologias de informação e comunicação	1	0,4	1	0,4	2	0,8	100,0	100,0
41 Empregados de escritório, secretários em geral e operadores de processamento de dados	10	4,1	14	6,3	21	7,9	110,0	50,0
42 Pessoal de apoio direto a clientes	5	2,1	6	2,7	5	1,9	-	-16,7
43 Operadores de dados, de contabilidade, estatística, de serv. financ. e relac. com o registo	7	2,9	3	1,3	3	1,1	-57,1	-
44 Outro pessoal de apoio de tipo administrativo	1	0,4	-	-	-	-	-100,0	-
51 Trabalhadores dos serviços pessoais	76	31,4	51	22,9	55	20,8	-27,6	7,8
52 Vendedores	29	12,0	7	3,1	26	9,8	-10,3	271,4
53 Trabalhadores dos cuidados pessoais e similares	3	1,2	-	-	1	0,4	-66,7	-
54 Pessoal dos serviços de proteção e segurança	1	0,4	1	0,4	1	0,4	-	-
61 Agricultores e trab. qualificados da agricultura e prod. animal, orientados para o mercado	3	1,2	3	1,3	3	1,1	-	-
62 Trab. qualificados da floresta, pesca e caça, orientados para o mercado	3	1,2	-	-	1	0,4	-66,7	-
63 Agricultores, criadores de animais, pescadores, caçadores e coletores, de subsistência	-	-	-	-	-	-	-	-
71 Trabalhadores qualificados da construção e similares, exceto eletricista	13	5,4	13	5,8	15	5,7	15,4	15,4
72 Trabalhadores qualificados da metalurgia, metalomecânica e similares	6	2,5	9	4,0	5	1,9	-16,7	-44,4
73 Trab. qualificados da impressão, fabrico de instrum. precisão, joalheiros, artesãos e simil.	1	0,4	-	-	-	-	-100,0	-
74 Trabalhadores qualificados em eletricidade e em eletrónica	2	0,8	4	1,8	2	0,8	-	-50,0
75 Trabalhadores da transf. alimentos, da madeira, do vestuário e outras ind. e artesanato	8	3,3	6	2,7	10	3,8	25,0	66,7
81 Operadores de instalações fixas e máquinas	3	1,2	2	0,9	-	-	-100,0	-100,0
82 Trabalhadores da montagem	-	-	1	0,4	-	-	-	-100,0
83 Condutores de veículos e operadores de equipamentos móveis	8	3,3	2	0,9	8	3,0	-	300,0
91 Trabalhadores de limpeza	13	5,4	8	3,6	19	7,2	46,2	137,5
92 Trabalhadores não qualificados da agricultura, produção animal, pesca e floresta	-	-	2	0,9	1	0,4	-	-50,0
93 Trabalhadores não qualificados da ind. extrativa, construção, ind. transf. e transportes	4	1,7	2	0,9	15	5,7	275,0	650,0
94 Assistentes na preparação de refeições	9	3,7	5	2,2	9	3,4	-	80,0
95 Vendedores ambulantes (exceto de alimentos) e prestadores de serviços na rua	-	-	-	-	-	-	-	-
96 Trabalhadores dos resíduos e de outros serviços elementares	2	0,8	5	2,2	9	3,4	350,0	80,0

QUADRO X - OFERTAS DE EMPREGO POR ATIVIDADE ECONÓMICA

Movimento ao longo dos meses

REGIÃO AUTÓNOMA DA MADEIRA

Atividade Económica - CAE / Rev.3	MARÇO/17		FEVEREIRO/18		MARÇO/18		Var. %	
	V.A.	%	V.A.	%	V.A.	%	Mês homól.	Mês anter.
Total	242	100,0	223	100,0	265	100,0	9,5	18,8
Agricultura, pecuária, caça, floresta e pesca	4	1,7	1	0,4	4	1,5	-	300,0
Indústria, energia e água e construção	36	14,9	33	14,8	50	18,9	38,9	51,5
Indústrias extrativas	2	0,8	1	0,4	-	-	-100,0	-100,0
Indústrias alimentares das bebidas e do tabaco	3	1,2	5	2,2	8	3,0	166,7	60,0
Fabricação de têxteis	2	0,8	-	-	-	-	-100,0	-
Indústria do vestuário	-	-	-	-	-	-	-	-
Indústria do couro e dos produtos do couro	-	-	-	-	-	-	-	-
Indústria da madeira e da cortiça	1	0,4	-	-	-	-	-100,0	-
Indústrias do papel, impressão e reprodução	-	-	1	0,4	2	0,8	-	100,0
Fab.prod. petrol., quím., farmac., borracha e plástico	2	0,8	-	-	-	-	-100,0	-
Fab. de outros produtos minerais não metálicos	1	0,4	2	0,9	1	0,4	-	-50,0
Ind. metalúrgica de base e fab. produtos metálicos	2	0,8	1	0,4	2	0,8	-	100,0
Fab. eq. informático, elétrico, máq. e equip. n.e.	3	1,2	-	-	-	-	-100,0	-
Fab. veíc. automóveis e outro equip.de transporte	-	-	-	-	-	-	-	-
Fab.mobiliário, repar. máq. e equip., e outras ind.transf.	1	0,4	1	0,4	3	1,1	200,0	200,0
Eletricidade, gás e água, saneam., resid.e despoluição	2	0,8	1	0,4	2	0,8	-	100,0
Construção	17	7,0	21	9,4	32	12,1	88,2	52,4
Serviços	202	83,5	189	84,8	211	79,6	4,5	11,6
Comércio, manut. repar. veículos autom. e motoc.	11	4,5	17	7,6	8	3,0	-27,3	-52,9
Comércio por grosso e a retalho	46	19,0	26	11,7	50	18,9	8,7	92,3
Transportes e armazenagem	5	2,1	-	-	3	1,1	-40,0	-
Alojamento, restauração e similares	86	35,5	65	29,1	65	24,5	-24,4	-
Atividades de informação e de comunicação	4	1,7	8	3,6	7	2,6	75,0	-12,5
Atividades financeiras e de seguros	1	0,4	2	0,9	-	-	-100,0	-100,0
Atividades imobiliárias, administ. e dos serviços apoio	12	5,0	19	8,5	11	4,2	-8,3	-42,1
Atividades de consultoria, científicas, técnicas e simil.	8	3,3	14	6,3	22	8,3	175,0	57,1
Admin. pública, educação, ativ. saúde e apoio social	8	3,3	16	7,2	19	7,2	137,5	18,8
Outras atividades de serviços	21	8,7	22	9,9	26	9,8	23,8	18,2

QUADRO XI - OFERTAS DE EMPREGO POR GRUPOS DE PROFISSÕES

Situação no fim dos meses

REGIÃO AUTÓNOMA DA MADEIRA

Grupos de Profissões - CPP/10	MARÇO/17		FEVEREIRO/18		MARÇO/18		Var. %	
	V.A.	%	V.A.	%	V.A.	%	Mês homól.	Mês anter.
Total	433	100,0	341	100,0	332	100,0	-23,3	-2,6
01 Oficiais das Forças Armadas	-	-	-	-	-	-	-	-
02 Sargentos das Forças Armadas	-	-	-	-	-	-	-	-
03 Outro pessoal das Forças Armadas	-	-	-	-	-	-	-	-
11 Repres.do poder legislativo e de órgãos executivos, dirigentes sup. Adm.Pública, de org.espec., diretores e gestores de empresas	-	-	-	-	-	-	-	-
12 Diretores de serviços administrativos e comerciais	-	-	1	0,3	1	0,3	-	-
13 Diretores de produção e de serviços especializados	-	-	-	-	-	-	-	-
14 Diretores de hotelaria, restauração, comércio e de outros serviços	-	-	-	-	-	-	-	-
21 Especialistas das ciências físicas, matemáticas, engenharias e técnicas afins	7	1,6	19	5,6	9	2,7	28,6	-52,6
22 Profissionais de saúde	3	0,7	4	1,2	1	0,3	-66,7	-75,0
23 Professores	1	0,2	4	1,2	4	1,2	300,0	-
24 Especialistas em finanças, contabilidade, org. administrativa, relações púb. e comerciais	10	2,3	9	2,6	10	3,0	-	11,1
25 Especialistas em tecnologias de informação e comunicação (TIC)	1	0,2	4	1,2	1	0,3	-	-75,0
26 Especialistas em assuntos jurídicos, sociais, artísticos e culturais	-	-	1	0,3	1	0,3	-	-
31 Técnicos e profissões das ciências e engenharia, de nível intermédio	3	0,7	2	0,6	3	0,9	-	50,0
32 Técnicos e profissionais, de nível intermédio da saúde	7	1,6	6	1,8	3	0,9	-57,1	-50,0
33 Técnicos de nível intermédio, das áreas financeira, administrativa e dos negócios	15	3,5	12	3,5	12	3,6	-20,0	-
34 Técnicos nível intermédio dos serviços jurídicos, sociais, desportivos, culturais e simil.	2	0,5	-	-	2	0,6	-	-
35 Técnicos das tecnologias de informação e comunicação	2	0,5	3	0,9	1	0,3	-50,0	-66,7
41 Empregados de escritório, secretários em geral e operadores de processamento de dados	15	3,5	12	3,5	15	4,5	-	25,0
42 Pessoal de apoio direto a clientes	14	3,2	8	2,3	7	2,1	-50,0	-12,5
43 Operadores de dados, de contabilidade, estatística, de serv. financ. e relac. com o registo	5	1,2	3	0,9	3	0,9	-40,0	-
44 Outro pessoal de apoio de tipo administrativo	-	-	-	-	-	-	-	-
51 Trabalhadores dos serviços pessoais	162	37,4	104	30,5	92	27,7	-43,2	-11,5
52 Vendedores	49	11,3	22	6,5	29	8,7	-40,8	31,8
53 Trabalhadores dos cuidados pessoais e similares	5	1,2	1	0,3	1	0,3	-80,0	-
54 Pessoal dos serviços de proteção e segurança	3	0,7	2	0,6	1	0,3	-66,7	-50,0
61 Agricultores e trab. qualificados da agricultura e prod. animal, orientados para o mercado	2	0,5	6	1,8	8	2,4	300,0	33,3
62 Trab. qualificados da floresta, pesca e caça, orientados para o mercado	3	0,7	1	0,3	2	0,6	-33,3	100,0
63 Agricultores, criadores de animais, pescadores, caçadores e coletores, de subsistência	-	-	-	-	-	-	-	-
71 Trabalhadores qualificados da construção e similares, exceto eletricista	22	5,1	25	7,3	25	7,5	13,6	-
72 Trabalhadores qualificados da metalurgia, metalomecânica e similares	8	1,8	20	5,9	14	4,2	75,0	-30,0
73 Trab. qualificados da impressão, fabrico de instrum. precisão, joalheiros, artesãos e simil.	1	0,2	2	0,6	2	0,6	100,0	-
74 Trabalhadores qualificados em eletricidade e em eletrónica	5	1,2	10	2,9	9	2,7	80,0	-10,0
75 Trabalhadores da transf. alimentos, da madeira, do vestuário e outras ind. e artesanato	18	4,2	18	5,3	14	4,2	-22,2	-22,2
81 Operadores de instalações fixas e máquinas	2	0,5	2	0,6	1	0,3	-50,0	-50,0
82 Trabalhadores da montagem	-	-	1	0,3	-	-	-	-100,0
83 Condutores de veículos e operadores de equipamentos móveis	6	1,4	3	0,9	9	2,7	50,0	200,0
91 Trabalhadores de limpeza	30	6,9	6	1,8	17	5,1	-43,3	183,3
92 Trabalhadores não qualificados da agricultura, produção animal, pesca e floresta	1	0,2	2	0,6	3	0,9	200,0	50,0
93 Trabalhadores não qualificados da ind. extrativa, construção, ind. transf. e transportes	11	2,5	8	2,3	13	3,9	18,2	62,5
94 Assistentes na preparação de refeições	18	4,2	12	3,5	9	2,7	-50,0	-25,0
95 Vendedores ambulantes (exceto de alimentos) e prestadores de serviços na rua	-	-	-	-	-	-	-	-
96 Trabalhadores dos resíduos e de outros serviços elementares	2	0,5	8	2,3	10	3,0	400,0	25,0

QUADRO XII - OFERTAS DE EMPREGO POR ATIVIDADE ECONÓMICA

Situação no fim dos meses

REGIÃO AUTÓNOMA DA MADEIRA

Atividade Económica - CAE / Rev.3	MARÇO/17		FEVEREIRO/18		MARÇO/18		Var. %	
	V.A.	%	V.A.	%	V.A.	%	Mês homól.	Mês anter.
Total	433	100,0	341	100,0	332	100,0	-23,3	-2,6
Agricultura, pecuária, caça, floresta e pesca	4	0,9	1	0,3	4	1,2	-	300,0
Indústria, energia e água e construção	66	15,2	84	24,6	79	23,8	19,7	-6,0
Indústrias extrativas	2	0,5	-	-	-	-	-100,0	-
Indústrias alimentares das bebidas e do tabaco	14	3,2	15	4,4	11	3,3	-21,4	-26,7
Fabricação de têxteis	3	0,7	-	-	-	-	-100,0	-
Indústria do vestuário	-	-	-	-	-	-	-	-
Indústria do couro e dos produtos do couro	-	-	-	-	-	-	-	-
Indústria da madeira e da cortiça	-	-	1	0,3	1	0,3	-	-
Indústrias do papel, impressão e reprodução	-	-	1	0,3	2	0,6	-	100,0
Fab. prod. petrol., quím., farmac., borracha e plástico	5	1,2	4	1,2	2	0,6	-60,0	-50,0
Fab. de outros produtos minerais não metálicos	1	0,2	4	1,2	5	1,5	400,0	25,0
Ind. metalúrgica de base e fab. produtos metálicos	4	0,9	6	1,8	5	1,5	25,0	-16,7
Fab. eq. informático, elétrico, máq. e equip. n.e.	-	-	-	-	-	-	-	-
Fab. veic. automóveis e outro equip.de transporte	-	-	-	-	-	-	-	-
Fab.mobiliário, repar. máq. e equip., e outras ind.transf.	4	0,9	3	0,9	5	1,5	25,0	66,7
Eletricidade, gás e água, saneam., resid.e despoluição	1	0,2	2	0,6	1	0,3	-	-50,0
Construção	32	7,4	48	14,1	47	14,2	46,9	-2,1
Serviços	363	83,8	256	75,1	249	75,0	-31,4	-2,7
Comércio, manut. repar. veículos autom. e motoc.	16	3,7	17	5,0	13	3,9	-18,8	-23,5
Comércio por grosso e a retalho	72	16,6	39	11,4	45	13,6	-37,5	15,4
Transportes e armazenagem	1	0,2	1	0,3	3	0,9	200,0	200,0
Alojamento, restauração e similares	176	40,6	111	32,6	94	28,3	-46,6	-15,3
Atividades de informação e de comunicação	7	1,6	8	2,3	6	1,8	-14,3	-25,0
Atividades financeiras e de seguros	-	-	1	0,3	1	0,3	-	-
Atividades imobiliárias, administ. e dos serviços apoio	29	6,7	28	8,2	27	8,1	-6,9	-3,6
Atividades de consultoria, científicas, técnicas e simil.	9	2,1	12	3,5	14	4,2	55,6	16,7
Admin. pública, educação, ativ. saúde e apoio social	20	4,6	17	5,0	17	5,1	-15,0	-
Outras atividades de serviços	33	7,6	22	6,5	29	8,7	-12,1	31,8

QUADRO XIII - COLOCAÇÕES EFECTUADAS POR GRUPOS DE PROFISSÕES

Movimento ao longo dos meses

REGIÃO AUTÓNOMA DA MADEIRA

Grupos de Profissões - CPP/10	MARÇO/17				FEVEREIRO/18				MARÇO/18				Var. %	
	H	M	TOTAL	%	H	M	TOTAL	%	H	M	TOTAL	%	Mês homól.	Mês anter.
Total	54	69	123	100,0	82	79	161	100,0	79	88	167	100,0	35,8	3,7
01 Oficiais das Forças Armadas	-	-	-	-	-	-	-	-	-	-	-	-	-	-
02 Sargentos das Forças Armadas	-	-	-	-	-	-	-	-	-	-	-	-	-	-
03 Outro pessoal das Forças Armadas	-	-	-	-	-	-	-	-	-	-	-	-	-	-
11 Repres.do poder legislativo e de órgãos executivos, dirigentes sup. Adm.Pública, de org.espec., diretores e gestores de empresas	-	-	-	-	-	-	-	-	-	-	-	-	-	-
12 Diretores de serviços administrativos e comerciais	1	-	1	0,8	-	-	-	-	-	-	-	-	-100,0	-
13 Diretores de produção e de serviços especializados	-	-	-	-	-	-	-	-	-	-	-	-	-	-
14 Diretores de hotelaria, restauração, comércio e de outros serviços	1	1	2	1,6	17	13	30	18,6	3	5	8	4,8	300,0	-73,3
21 Especialistas das ciências físicas, matemáticas, engenharias e técnicas afins	1	-	1	0,8	6	1	7	4,3	6	4	10	6,0	900,0	42,9
22 Profissionais de saúde	-	-	-	-	1	5	6	3,7	-	4	4	2,4	-	-33,3
23 Professores	-	-	-	-	-	2	2	1,2	1	1	2	1,2	-	0,0
24 Especialistas em finanças, contabilidade, org. administrativa, relações púb. e comerciais	1	3	4	3,3	-	-	-	-	1	4	5	3,0	25,0	-
25 Especialistas em tecnologias de informação e comunicação (TIC)	1	-	1	0,8	1	-	1	0,6	3	-	3	1,8	200,0	200,0
26 Especialistas em assuntos jurídicos, sociais, artísticos e culturais	-	1	1	0,8	-	2	2	1,2	2	-	2	1,2	100,0	0,0
31 Técnicos e profissões das ciências e engenharia, de nível intermédio	2	-	2	1,6	1	-	1	0,6	3	-	3	1,8	50,0	200,0
32 Técnicos e profissionais, de nível intermédio da saúde	-	1	1	0,8	2	16	18	11,2	1	4	5	3,0	400,0	-72,2
33 Técnicos de nível intermédio, das áreas financeira, administrativa e dos negócios	1	4	5	4,1	3	-	3	1,9	1	3	4	2,4	-20,0	33,3
34 Técnicos nível intermédio dos serviços jurídicos, sociais, desportivos, culturais e simil.	-	-	-	-	-	1	1	0,6	2	1	3	1,8	-	200,0
35 Técnicos das tecnologias de informação e comunicação	-	1	1	0,8	-	-	-	-	4	-	4	2,4	300,0	-
41 Empregados de escritório, secretários em geral e operadores de processamento de dados	-	4	4	3,3	3	7	10	6,2	3	15	18	10,8	350,0	80,0
42 Pessoal de apoio direto a clientes	-	1	1	0,8	1	1	2	1,2	-	2	2	1,2	100,0	0,0
43 Operadores de dados, de contabilidade, estatística, de serv. financ. e relac. com o registo	6	2	8	6,5	3	-	3	1,9	1	1	2	1,2	-75,0	-33,3
44 Outro pessoal de apoio de tipo administrativo	-	1	1	0,8	-	-	-	-	-	-	-	-	-100,0	-
51 Trabalhadores dos serviços pessoais	12	26	38	30,9	11	11	22	13,7	13	16	29	17,4	-23,7	31,8
52 Vendedores	3	8	11	8,9	1	6	7	4,3	2	13	15	9,0	36,4	114,3
53 Trabalhadores dos cuidados pessoais e similares	-	2	2	1,6	-	-	-	-	-	2	2	1,2	0,0	-
54 Pessoal dos serviços de proteção e segurança	-	-	-	-	-	-	-	-	1	-	1	0,6	-	-
61 Agricultores e trab. qualificados da agricultura e prod. animal, orientados para o mercado	-	-	-	-	1	-	1	0,6	1	-	1	0,6	-	0,0
62 Trab. qualificados da floresta, pesca e caça, orientados para o mercado	-	-	-	-	-	-	-	-	-	-	-	-	-	-
63 Agricultores, criadores de animais, pescadores, caçadores e coletores, de subsistência	-	-	-	-	-	-	-	-	-	-	-	-	-	-
71 Trabalhadores qualificados da construção e similares, exceto electricista	4	-	4	3,3	5	-	5	3,1	7	-	7	4,2	75,0	40,0
72 Trabalhadores qualificados da metalurgia, metalomecânica e simil.	7	-	7	5,7	6	-	6	3,7	5	-	5	3,0	-28,6	-16,7
73 Trab. qualificados da impressão, fabrico de instrum. precisão, joalheiros, artesãos e simil.	-	-	-	-	2	-	2	1,2	-	-	-	-	-	-100,0
74 Trabalhadores qualificados em electricidade e em eletrónica	1	-	1	0,8	3	-	3	1,9	2	-	2	1,2	100,0	-33,3
75 Trabalhadores da transf. alimentos, da madeira, do vestuário e outras ind. e artesanato	1	-	1	0,8	2	1	3	1,9	2	2	4	2,4	300,0	33,3
81 Operadores de instalações fixas e máquinas	1	1	2	1,6	-	1	1	0,6	1	-	1	0,6	-50,0	0,0
82 Trabalhadores da montagem	-	-	-	-	-	-	-	-	-	-	-	-	-	-
83 Condutores de veículos e operadores de equipamentos móveis	4	1	5	4,1	3	-	3	1,9	2	-	2	1,2	-60,0	-33,3
91 Trabalhadores de limpeza	1	8	9	7,3	-	6	6	3,7	2	5	7	4,2	-22,2	16,7
92 Trabalhadores não qualificados da agricultura, produção animal, pesca e floresta	-	-	-	-	4	3	7	4,3	-	-	-	-	-	-100,0
93 Trabalhadores não qualificados da ind. extrativa, construção, ind. transf. e transportes	2	-	2	1,6	3	2	5	3,1	4	1	5	3,0	150,0	0,0
94 Assistentes na preparação de refeições	3	3	6	4,9	-	-	-	-	2	4	6	3,6	0,0	-
95 Vendedores ambulantes (exceto de alimentos) e prestadores de serviços na rua	-	-	-	-	-	-	-	-	-	-	-	-	-	-
96 Trabalhadores dos resíduos e de outros serviços elementares	1	1	2	1,6	3	1	4	2,5	4	1	5	3,0	150,0	25,0



QUADRO XIV - COLOCAÇÕES EFECTUADAS POR ATIVIDADE ECONÓMICA
Movimento ao longo dos meses

REGIÃO AUTÓNOMA DA MADEIRA

Actividade Económica - CAE / Rev.3	MARÇO/17				FEVEREIRO/18				MARÇO/18				Var. %	
	H	M	TOTAL	%	H	M	TOTAL	%	H	M	TOTAL	%	Mês homól.	Mês anter.
Total	54	69	123	100,0	82	79	161	100,0	79	88	167	100,0	35,8	3,7
Agricultura, pecuária, caça, floresta e pesca	-	-	-	-	1	-	1	0,6	1	1	2	1,2	-	100,0
Indústria, energia e água e construção	12	1	13	10,6	18	2	20	12,4	18	7	25	15,0	92,3	25,0
Indústrias extrativas	-	-	-	-	-	1	1	0,6	-	-	-	-	-	-100,0
Indústrias alimentares das bebidas e do tabaco	1	1	2	1,6	3	-	3	1,9	2	4	6	3,6	200,0	100,0
Fabricação de têxteis	-	-	-	-	-	-	-	-	-	-	-	-	-	-
Indústria do vestuário	-	-	-	-	-	-	-	-	-	-	-	-	-	-
Indústria do couro e dos produtos do couro	-	-	-	-	-	-	-	-	-	-	-	-	-	-
Indústria da madeira e da cortiça	2	-	2	1,6	2	-	2	1,2	-	-	-	-	-100,0	-100,0
Indústrias do papel, impressão e reprodução	-	-	-	-	4	1	5	3,1	-	1	1	0,6	-	-80,0
Fab.prod. petrol., quím., farmac., borracha e plástico	-	-	-	-	-	-	-	-	-	-	-	-	-	-
Fab. de outros produtos minerais não metálicos	-	-	-	-	-	-	-	-	-	-	-	-	-	-
Ind. metalúrgica de base e fab. produtos metálicos	-	-	-	-	-	-	-	-	2	-	2	1,2	-	-
Fab. eq. informático, elétrico, máq. e equip. n.e.	3	-	3	2,4	-	-	-	-	-	-	-	-	-100,0	-
Fab. veíc. automóveis e outro equip.de transporte	-	-	-	-	-	-	-	-	-	-	-	-	-	-
Fab. mobiliário, repar. máq. e equip., e outras ind.transf.	-	-	-	-	-	-	-	-	-	1	1	0,6	-	-
Eletricidade, gás e água, saneam., resid.e despoluição	2	-	2	1,6	-	-	-	-	2	-	2	1,2	-	-
Construção	4	-	4	3,3	9	-	9	5,6	12	1	13	7,8	225,0	44,4
Serviços	42	68	110	89,4	63	77	140	87,0	60	80	140	83,8	27,3	-
Comércio, manut. repar. veículos autom. e motoc.	6	-	6	4,9	8	-	8	5,0	6	1	7	4,2	16,7	-12,5
Comércio por grosso e a retalho	13	18	31	25,2	17	13	30	18,6	10	19	29	17,4	-6,5	-3,3
Transportes e armazenagem	2	2	4	3,3	-	-	-	-	1	-	1	0,6	-75,0	-
Alojamento, restauração e similares	16	27	43	35,0	16	17	33	20,5	16	21	37	22,2	-14,0	12,1
Atividades de informação e de comunicação	2	1	3	2,4	-	2	2	1,2	6	1	7	4,2	133,3	250,0
Atividades financeiras e de seguros	1	-	1	0,8	1	-	1	0,6	-	-	-	-	-100,0	-100,0
Atividades imobiliárias, administ. e dos serviços apoio	1	3	4	3,3	9	3	12	7,5	4	6	10	6,0	150,0	-16,7
Atividades de consultoria, científicas, técnicas e simil.	1	2	3	2,4	4	5	9	5,6	8	8	16	9,6	433,3	77,8
Admin. pública, educação, ativ. saúde e apoio social	-	5	5	4,1	4	27	31	19,3	2	16	18	10,8	260,0	-41,9
Outras atividades de serviços	-	10	10	8,1	4	10	14	8,7	7	8	15	9,0	50,0	7,1



CONCEITOS E DEFINIÇÕES:

PEDIDOS DE EMPREGO - Total de pessoas com idade igual ou superior a 16 anos (salvaguardando as reservas previstas na lei), inscritas no Centro de Emprego para obter um emprego por conta de outrem.

Subdividem-se nas categorias:

DESEMPREGADOS/DESEMPREGO REGISTADO - Candidatos inscritos que não têm trabalho, procuram um emprego como trabalhador por conta de outrem, estão imediatamente disponíveis e têm capacidade para trabalhar, dos quais:

1º emprego: nunca trabalharam,
Novo emprego: já trabalharam.

EMPREGADOS - Candidatos inscritos que, tendo um emprego a tempo completo ou parcial pretendem mudar para outro emprego; (inclui candidatos na situação de suspensos temporariamente do trabalho, mas que mantêm um vínculo formal à empresa);

OCUPADOS - Candidatos inscritos a desenvolver uma atividade temporária, no âmbito da satisfação de necessidades coletivas, ao abrigo de um Programa Ocupacional de Emprego, a frequentar formação profissional ou integrado em medidas ativas de emprego, com exceção das medidas que visem a criação do próprio emprego ou de postos de trabalho, ou seja, que visem a integração direta no mercado de trabalho;

INDISPONÍVEIS TEMPORARIAMENTE - Candidatos inscritos que não reúnem as condições imediatas para o trabalho e apresentam indisponibilidade justificada.

DESEMPREGADOS JOVENS - Candidatos desempregados com menos de 25 anos de idade.

DESEMPREGADOS ADULTOS - Candidatos desempregados com 25 ou mais anos de idade.

DESEMPREGADOS DE CURTA DURAÇÃO - Candidatos inscritos como desempregados há menos de um ano.

DESEMPREGADOS DE LONGA DURAÇÃO - Candidatos inscritos como desempregados há um ano ou mais.

OFERTAS DE EMPREGO - Empregos disponíveis comunicados pelas entidades empregadoras ao Centro de Emprego.

COLOCAÇÕES - Ofertas de emprego satisfeitas, com candidatos apresentados pelo Centro de Emprego.

AUTOCOLOCAÇÕES - Obtenção, por iniciativa própria, de colocações profissionais.

As estatísticas dos **Pedidos** e **Ofertas de Emprego**, podem referir-se a:

Situação no fim do mês - Número de registos existentes no final do mês.

Movimento ao longo do mês - Número de registos durante o mês.

As estatísticas das **Colocações** referem-se apenas ao movimento ao longo do mês.

CLASSIFICAÇÕES UTILIZADAS:

Classificação Portuguesa das Profissões - 2010 - 14ª Deliberação da secção permanente de coordenação estatística do Conselho Superior de Estatística - Instituto Nacional de Estatística, I.P. (DR, IIª Série, nº106 de 01/06/2010).

Classificação Portuguesa das Atividades Económicas – CAE - Rev. 3 (D.L. 381/2007, de 14/11).

**SINAIS CONVENCIONAIS:**

- ... Confidencial
- Resultado nulo
- x Dado não disponível
- * Dado retificado
- 0 Dado inferior a metade da unidade utilizada

SIGLAS

H	Total no sexo masculino
M	Total no sexo feminino
< 25 anos	Menores de 25 anos
>= 25 anos	Com 25 anos ou mais
< 1 ano	Há menos de 1 ano
>= 1 ano	Há 1 ano ou mais
%	Valor percentual

FICHA TÉCNICA

Edição

Secretaria Regional da Inclusão e Assuntos Sociais
Instituto de Emprego da Madeira, IP-RAM
Rua da Boa Viagem, nº 36
9060 - 027 Funchal
Tel.: 291 213 260 /1
Fax: 291 220 014
E-mail: emprego@iem.madeira.gov.pt
Site: www.iem.madeira.gov.pt

Coordenação e Conceção Gráfica

Direção de Planeamento e Promoção de Emprego
Gabinete de Planeamento e Estatística

Formato: Publicação em suporte eletrónico

Periodicidade: Mensal

Data de edição: Abril de 2018