

SÍNTESE - INDICADORES DO MERCADO DE EMPREGO

REGIÃO AUTÓNOMA DA MADEIRA

	JANEIRO/13		DEZEMBRO/13		JANEIRO/14		VARIACÃO %	
	V.A.	%	V.A.	%	V.A.	%	Mês Homólogo	Mês Anterior
DESEMPREGO REGISTRADO	24.472	100,0	22.758	100,0	22.836	100,0	-6,7	0,3
Homens	13.997	57,2	12.923	56,8	12.973	56,8	-7,3	0,4
Mulheres	10.475	42,8	9.835	43,2	9.863	43,2	-5,8	0,3
< 25 anos de idade	3.643	14,9	3.165	13,9	3.129	13,7	-14,1	-1,1
Homens	1.811		1.586		1.563		-13,7	-1,5
Mulheres	1.832		1.579		1.566		-14,5	-0,8
>= 25 anos de idade	20.829	85,1	19.593	86,1	19.707	86,3	-5,4	0,6
Homens	12.186		11.337		11.410		-6,4	0,6
Mulheres	8.643		8.256		8.297		-4,0	0,5
< 1 ano de inscrição	12.565	51,3	10.190	44,8	10.342	45,3	-17,7	1,5
Homens	7.175		5.621		5.699		-20,6	1,4
Mulheres	5.390		4.569		4.643		-13,9	1,6
>= 1 ano de inscrição	11.907	48,7	12.568	55,2	12.494	54,7	4,9	-0,6
Homens	6.822		7.302		7.274		6,6	-0,4
Mulheres	5.085		5.266		5.220		2,7	-0,9
Primeiro Emprego	2.493	10,2	2.417	10,6	2.328	10,2	-6,6	-3,7
Novo Emprego	21.979	89,8	20.341	89,4	20.508	89,8	-6,7	0,8
Atividades económicas		100,0		100,0		100,0		
Agric.,pecuária,caça, silvic.e pesca	650	3,0	619	3,0	653	3,2	0,5	5,5
Indústria,energia e água e construção	7.520	34,2	6.796	33,4	6.833	33,3	-9,1	0,5
Serviços	13.809	62,8	12.926	63,5	13.022	63,5	-5,7	0,7
Nível de Instrução								
Nenhum Nível de Instrução	1.463	6,0	1.378	6,1	1.397	6,1	-4,5	1,4
Básico - 1º Ciclo	6.514	26,6	6.025	26,5	6.030	26,4	-7,4	0,1
Básico - 2º Ciclo	5.384	22,0	4.920	21,6	4.940	21,6	-8,2	0,4
Básico - 3º Ciclo	4.065	16,6	3.674	16,1	3.744	16,4	-7,9	1,9
Secundário	4.844	19,8	4.697	20,6	4.647	20,3	-4,1	-1,1
Superior	2.202	9,0	2.064	9,1	2.078	9,1	-5,6	0,7
PROCURA DE EMPREGO AO LONGO DO MÊS								
Desempregados	1.584	100,0	1.039	100,0	1.632	100,0	79,7	57,1
Homens	908	57,3	611	58,8	881	54,0	-3,0	44,2
Mulheres	676	42,7	428	41,2	751	46,0	11,1	75,5
Primeiro Emprego	229	14,5	134	12,9	229	14,0	0,0	70,9
Novo Emprego	1.355	85,5	905	87,1	1.403	86,0	3,5	55,0
OFERTAS DE EMPREGO								
Recebidas ao longo do mês	131		112		142		8,4	26,8
Permanecem no fim do mês	80		229		196		145,0	-14,4
AJUSTAMENTO DO MERCADO DE EMPREGO								
Autocolocações	394		192		347		-11,9	80,7
Colocações	81		52		123		51,9	136,5

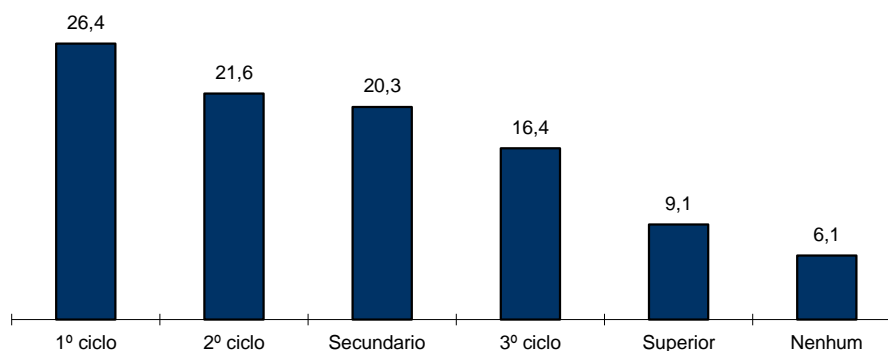


QUADRO I - DESEMPREGO REGISTRADO POR NÍVEL DE INSTRUÇÃO SEGUNDO O GRUPO ETÁRIO E O TEMPO DE INSCRIÇÃO

REGIÃO AUTÓNOMA DA MADEIRA

HOMENS / MULHERES	< 25 ANOS			≥ 25 ANOS			TOTAL
	TOTAL	< 1ANO	≥1ANO	TOTAL	< 1ANO	≥1ANO	
Total	3.129	2.290	839	19.707	8.052	11.655	22.836
Nenhum Nível de Instrução	16	7	9	1.381	403	978	1.397
Básico - 1º Ciclo	207	127	80	5.823	1.979	3.844	6.030
Básico - 2º Ciclo	467	313	154	4.473	1.865	2.608	4.940
Básico - 3º Ciclo	833	645	188	2.911	1.390	1.521	3.744
Secundário	1.247	912	335	3.400	1.518	1.882	4.647
Superior	359	286	73	1.719	897	822	2.078
HOMENS							
Total	1.563	1.140	423	11.410	4.559	6.851	12.973
Nenhum Nível de Instrução	9	4	5	966	271	695	975
Básico - 1º Ciclo	136	91	45	3.745	1.255	2.490	3.881
Básico - 2º Ciclo	263	168	95	2.934	1.227	1.707	3.197
Básico - 3º Ciclo	465	360	105	1.650	811	839	2.115
Secundário	587	430	157	1.467	660	807	2.054
Superior	103	87	16	648	335	313	751
MULHERES							
Total	1.566	1.150	416	8.297	3.493	4.804	9.863
Nenhum Nível de Instrução	7	3	4	415	132	283	422
Básico - 1º Ciclo	71	36	35	2.078	724	1.354	2.149
Básico - 2º Ciclo	204	145	59	1.539	638	901	1.743
Básico - 3º Ciclo	368	285	83	1.261	579	682	1.629
Secundário	660	482	178	1.933	858	1.075	2.593
Superior	256	199	57	1.071	562	509	1.327

Distribuição Percentual do Desemprego Registrado por Nível de Instrução

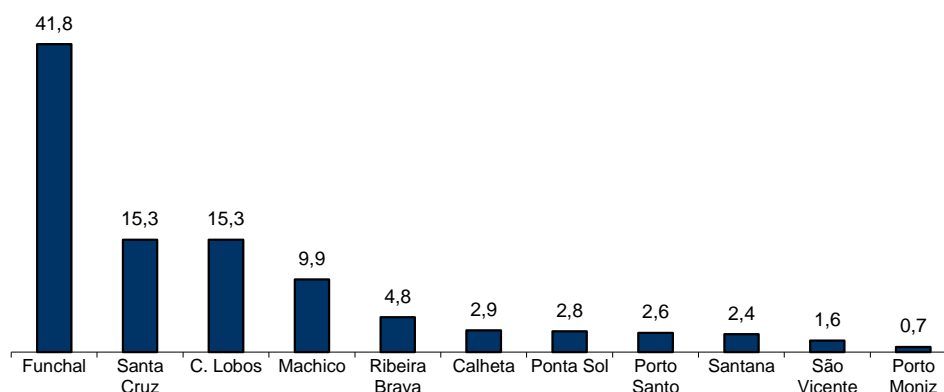


QUADRO II - DESEMPREGO REGISTRADO POR CONCELHOS SEGUNDO O GRUPO ETÁRIO E O TEMPO DE INSCRIÇÃO

REGIÃO AUTÓNOMA DA MADEIRA

HOMENS / MULHERES	< 25 ANOS			≥ 25 ANOS			TOTAL
	TOTAL	< 1ANO	≥1ANO	TOTAL	< 1ANO	≥1ANO	
Total	3.129	2.290	839	19.707	8.052	11.655	22.836
Calheta	95	63	32	578	219	359	673
Câmara de Lobos	591	421	170	2.892	1.173	1.719	3.483
Funchal	1.268	944	324	8.287	3.271	5.016	9.555
Machico	272	198	74	1.981	955	1.026	2.253
Ponta do Sol	107	68	39	541	227	314	648
Porto Moniz	15	12	3	139	50	89	154
Ribeira Brava	139	104	35	946	352	594	1.085
Santa Cruz	471	344	127	3.017	1.195	1.822	3.488
Santana	73	56	17	481	181	300	554
São Vicente	42	32	10	312	108	204	354
Porto Santo	56	48	8	533	321	212	589
HOMENS							
Total	1.563	1.140	423	11.410	4.559	6.851	12.973
Calheta	36	22	14	309	116	193	345
Câmara de Lobos	285	212	73	1.835	722	1.113	2.120
Funchal	632	469	163	4.655	1.756	2.899	5.287
Machico	151	101	50	1.293	679	614	1.444
Ponta do Sol	60	37	23	289	114	175	349
Porto Moniz	10	9	1	91	27	64	101
Ribeira Brava	70	52	18	598	216	382	668
Santa Cruz	223	164	59	1.605	617	988	1.828
Santana	38	28	10	290	109	181	328
São Vicente	28	21	7	197	64	133	225
Porto Santo	30	25	5	248	139	109	278
MULHERES							
Total	1.566	1.150	416	8.297	3.493	4.804	9.863
Calheta	59	41	18	269	103	166	328
Câmara de Lobos	306	209	97	1.057	451	606	1.363
Funchal	636	475	161	3.632	1.515	2.117	4.268
Machico	121	97	24	688	276	412	809
Ponta do Sol	47	31	16	252	113	139	299
Porto Moniz	5	3	2	48	23	25	53
Ribeira Brava	69	52	17	348	136	212	417
Santa Cruz	248	180	68	1.412	578	834	1.660
Santana	35	28	7	191	72	119	226
São Vicente	14	11	3	115	44	71	129
Porto Santo	26	23	3	285	182	103	311

Distribuição Percentual do Desemprego Registrado por Concelhos

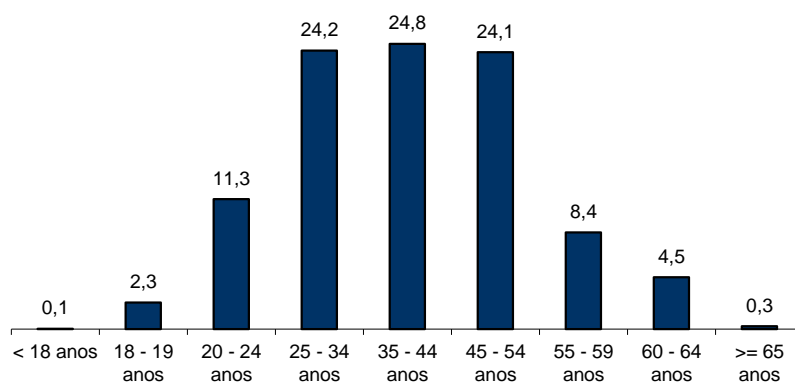


QUADRO III - DESEMPREGO REGISTRADO POR GRUPO ETÁRIO SEGUNDO O TEMPO DE INSCRIÇÃO

REGIÃO AUTÓNOMA DA MADEIRA

HOMENS / MULHERES	TEMPO DE INSCRIÇÃO						TOTAL
	< 1MÊS	1 - 2 MESES	3 - 5 MESES	6 - 11 MESES	12 - 23 MESES	>= 24 MESES	
Total	1.610	2.371	3.068	3.293	5.523	6.971	22.836
< 18 anos	-	3	4	3	2	-	12
18 - 19 anos	90	136	169	82	52	3	532
20 - 24 anos	329	420	572	482	479	303	2.585
25 - 34 anos	480	736	909	928	1331	1146	5.530
35 - 44 anos	371	531	681	809	1561	1711	5.664
45 - 54 anos	256	378	507	655	1333	2369	5.498
55 - 59 anos	60	104	138	216	464	938	1.920
60 - 64 anos	24	56	85	113	291	465	1.034
>= 65 anos	-	7	3	5	10	36	61
HOMENS							
Total	872	1.349	1.675	1.803	3.244	4.030	12.973
< 18 anos	-	2	3	-	-	-	5
18 - 19 anos	47	78	86	42	28	3	284
20 - 24 anos	173	211	281	217	239	153	1.274
25 - 34 anos	235	386	456	478	715	540	2.810
35 - 44 anos	231	329	392	471	955	967	3.345
45 - 54 anos	137	249	314	393	803	1462	3.358
55 - 59 anos	31	68	86	133	299	595	1.212
60 - 64 anos	18	22	54	66	198	283	641
>= 65 anos	-	4	3	3	7	27	44
MULHERES							
Total	738	1.022	1.393	1.490	2.279	2.941	9.863
< 18 anos	-	1	1	3	2	-	7
18 - 19 anos	43	58	83	40	24	-	248
20 - 24 anos	156	209	291	265	240	150	1.311
25 - 34 anos	245	350	453	450	616	606	2.720
35 - 44 anos	140	202	289	338	606	744	2.319
45 - 54 anos	119	129	193	262	530	907	2.140
55 - 59 anos	29	36	52	83	165	343	708
60 - 64 anos	6	34	31	47	93	182	393
>= 65 anos	-	3	-	2	3	9	17

Distribuição Percentual do Desemprego Registrado por Grupos Etários



QUADRO IV - DESEMPREGO REGISTRADO POR GRUPOS DE PROFISSÕES
Situação no fim dos meses

REGIÃO AUTÓNOMA DA MADEIRA

Grupos de Profissões - CPP/10	JANEIRO/13				DEZEMBRO/13				JANEIRO/14				Var. %	
	H	M	TOTAL	%	H	M	TOTAL	%	H	M	TOTAL	%	Mês homól.	Mês anter.
Total	13.997	10.475	24.472	100,0	12.923	9.835	22.758	100,0	12.973	9.863	22.836	100,0	-6,7	0,3
01 Oficiais das Forças Armadas	1	-	1	0,0	3	-	3	0,0	2	-	2	0,0	100,0	-33,3
02 Sargentos das Forças Armadas	-	-	-	-	-	-	-	-	-	-	-	-	-	-
03 Outro pessoal das Forças Armadas	11	4	15	0,1	12	1	13	0,1	12	1	13	0,1	-13,3	-
11 Repres.do poder legislativo e de órgãos executivos, dirigentes sup. Adm.Pública, de org.espec., diretores e gestores de empresas	9	4	13	0,1	9	2	11	0,0	9	2	11	0,0	-15,4	-
12 Diretores de serviços administrativos e comerciais	41	20	61	0,2	34	21	55	0,2	34	20	54	0,2	-11,5	-1,8
13 Diretores de produção e de serviços especializados	15	6	21	0,1	11	5	16	0,1	13	5	18	0,1	-14,3	12,5
14 Diretores de hotelaria, restauração, comércio e de outros serviços	47	19	66	0,3	46	15	61	0,3	52	16	68	0,3	3,0	11,5
21 Especialistas das ciências físicas, matemáticas, engenharias e técnicas afins	305	169	474	1,9	285	155	440	1,9	284	161	445	1,9	-6,1	1,1
22 Profissionais de saúde	47	180	227	0,9	30	119	149	0,7	30	114	144	0,6	-36,6	-3,4
23 Professores	75	204	279	1,1	66	248	314	1,4	60	238	298	1,3	6,8	-5,1
24 Especialistas em finanças, contabilidade, org. administrativa, relações púb. e comerciais	149	202	351	1,4	145	185	330	1,5	139	184	323	1,4	-8,0	-2,1
25 Especialistas em tecnologias de informação e comunicação (TIC)	99	16	115	0,5	75	12	87	0,4	74	12	86	0,4	-25,2	-1,1
26 Especialistas em assuntos jurídicos, sociais, artísticos e culturais	85	306	391	1,6	116	283	399	1,8	119	273	392	1,7	0,3	-1,8
31 Técnicos e prof. das ciências e engenharia, de nível intermédio	466	59	525	2,1	413	49	462	2,0	415	53	468	2,0	-10,9	1,3
32 Técnicos e profissionais, de nível intermédio da saúde	44	111	155	0,6	69	131	200	0,9	70	130	200	0,9	29,0	-
33 Técnicos de nível intermédio, das áreas financeira, administrativa e dos negócios	349	225	574	2,3	340	224	564	2,5	343	223	566	2,5	-1,4	0,4
34 Técnicos nível intermédio dos serviços jurídicos, sociais, desportivos, culturais e simil.	127	170	297	1,2	131	138	269	1,2	129	147	276	1,2	-7,1	2,6
35 Técnicos das tecnologias de informação e comunicação	189	11	200	0,8	205	13	218	1,0	187	12	199	0,9	-0,5	-8,7
41 Empregados de escritório, secretários em geral e operadores de processamento de dados	318	917	1.235	5,0	342	936	1.278	5,6	328	943	1.271	5,6	2,9	-0,5
42 Pessoal de apoio direto a clientes	202	388	590	2,4	200	333	533	2,3	195	338	533	2,3	-9,7	-
43 Operadores de dados, de contabilidade, estatística, de serv. financ. e relac. com o registo	293	100	393	1,6	279	97	376	1,7	279	94	373	1,6	-5,1	-0,8
44 Outro pessoal de apoio de tipo administrativo	42	12	54	0,2	29	17	46	0,2	31	17	48	0,2	-11,1	4,3
51 Trabalhadores dos serviços pessoais	881	1.380	2.261	9,2	806	1.183	1.989	8,7	836	1.183	2.019	8,8	-10,7	1,5
52 Vendedores	528	1.679	2.207	9,0	522	1.539	2.061	9,1	535	1.550	2.085	9,1	-5,5	1,2
53 Trabalhadores dos cuidados pessoais e similares	20	494	514	2,1	20	524	544	2,4	20	515	535	2,3	4,1	-1,7
54 Pessoal dos serviços de proteção e segurança	306	27	333	1,4	263	22	285	1,3	261	20	281	1,2	-15,6	-1,4
61 Agricultores e trab. qualificados da agricultura e prod. animal, orientados para o mercado	324	56	380	1,6	268	49	317	1,4	278	46	324	1,4	-14,7	2,2
62 Trab. qualificados da floresta, pesca e caça, orientados para o mercado	374	2	376	1,5	341	-	341	1,5	359	-	359	1,6	-4,5	5,3
63 Agricultores, criadores de animais, pescadores, caçadores e coletores, de subsistência	28	7	35	0,1	33	12	45	0,2	31	12	43	0,2	22,9	-4,4
71 Trabalhadores qualificados da construção e similares, exceto eletricista	2.966	1	2.967	12,1	2.661	2	2.663	11,7	2.680	2	2.682	11,7	-9,6	0,7
72 Trabalhadores qualificados da metalurgia, metalomecânica e simil.	708	1	709	2,9	633	1	634	2,8	625	1	626	2,7	-11,7	-1,3
73 Trab. qualificados da impressão, fabrico de instrum. precisão, joalheiros, artesãos e simil.	30	15	45	0,2	20	15	35	0,2	19	15	34	0,1	-24,4	-2,9
74 Trabalhadores qualificados em eletricidade e em eletrónica	405	5	410	1,7	337	3	340	1,5	327	3	330	1,4	-19,5	-2,9
75 Trabalhadores da transf. alimentos, da madeira, do vestuário e outras ind. e artesanato	272	211	483	2,0	244	191	435	1,9	246	199	445	1,9	-7,9	2,3
81 Operadores de instalações fixas e máquinas	155	112	267	1,1	169	104	273	1,2	169	106	275	1,2	3,0	0,7
82 Trabalhadores da montagem	17	2	19	0,1	17	2	19	0,1	16	2	18	0,1	-5,3	-5,3
83 Condutores de veículos e operadores de equipamentos móveis	1.307	14	1.321	5,4	1.198	12	1.210	5,3	1.191	11	1.202	5,3	-9,0	-0,7
91 Trabalhadores de limpeza	229	2.454	2.683	11,0	216	2.370	2.586	11,4	214	2.382	2.596	11,4	-3,2	0,4
92 Trabalhadores não qualificados da agricultura, produção animal, pesca e floresta	11	10	21	0,1	14	11	25	0,1	20	12	32	0,1	52,4	28,0
93 Trabalhadores não qualificados da ind. extrativa, construção, ind. transf. e transportes	1.809	337	2.146	8,8	1.614	302	1.916	8,4	1.613	304	1.917	8,4	-10,7	0,1
94 Assistentes na preparação de refeições	275	471	746	3,0	277	430	707	3,1	279	434	713	3,1	-4,4	0,8
95 Vendedores ambulantes (exceto de alimentos) e prestadores de serviços na rua	4	1	5	0,0	5	2	7	0,0	5	2	7	0,0	40,0	-
96 Trabalhadores dos resíduos e de outros serviços elementares	434	73	507	2,1	425	77	502	2,2	444	81	525	2,3	3,6	4,6

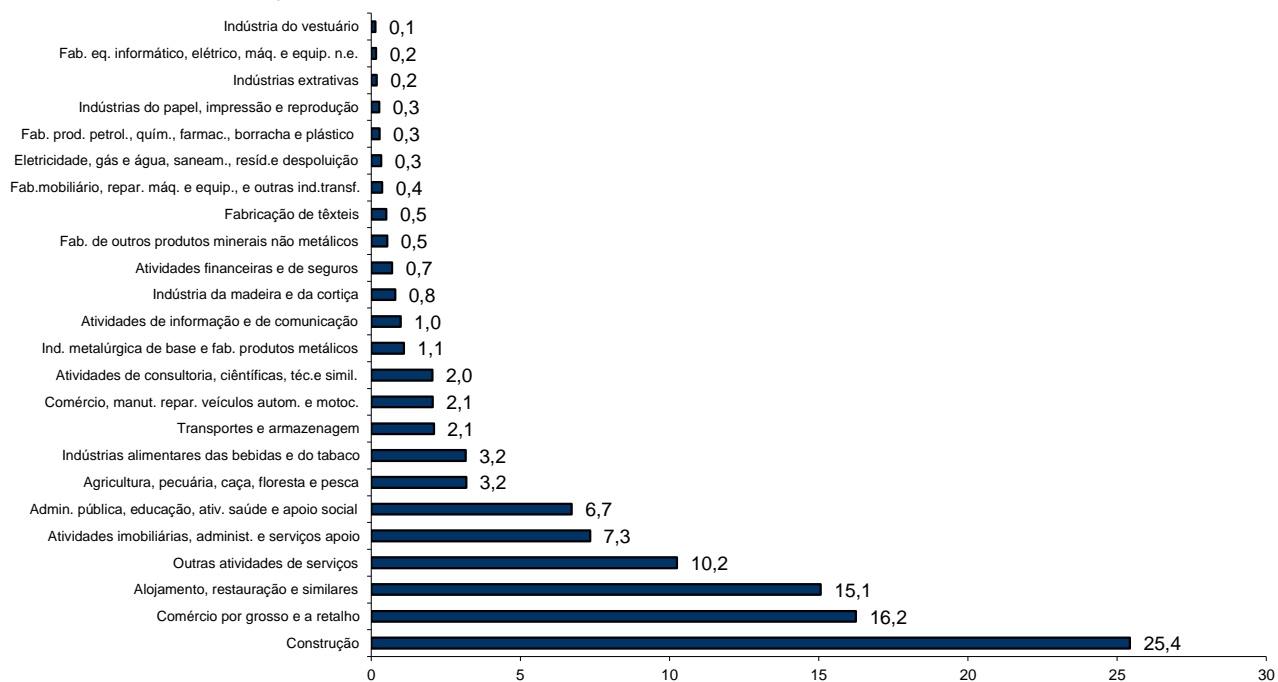
QUADRO V - DESEMPREGO REGISTRADO (NOVO EMPREGO) POR ATIVIDADE ECONÓMICA

Situação no fim dos meses

REGIÃO AUTÓNOMA DA MADEIRA

Atividade Económica - CAE / Rev.3	JANEIRO/13				DEZEMBRO/13				JANEIRO/14				Var. %	
	H	M	TOTAL	%	H	M	TOTAL	%	H	M	TOTAL	%	Mês homól.	Mês anter.
Total	12.893	9.086	21.979	100,0	11.787	8.554	20.341	100,0	11.899	8.609	20.508	100,0	-6,7	0,8
Agricultura, pecuária, caça, floresta e pesca	551	99	650	3,0	523	96	619	3,0	555	98	653	3,2	0,5	5,5
Indústria, energia e água e construção	6.607	913	7.520	34,2	5.920	876	6.796	33,4	5.950	883	6.833	33,3	-9,1	0,5
Indústrias extrativas	40	7	47	0,2	34	3	37	0,2	34	4	38	0,2	-19,1	2,7
Indústrias alimentares das bebidas e do tabaco	285	341	626	2,8	307	336	643	3,2	307	342	649	3,2	3,7	0,9
Fabricação de têxteis	6	95	101	0,5	10	88	98	0,5	11	93	104	0,5	3,0	6,1
Indústria do vestuário	6	31	37	0,2	5	25	30	0,1	5	24	29	0,1	-21,6	-3,3
Indústria do couro e dos produtos do couro	-	1	1	0,0	-	1	1	0,0	-	1	1	0,0	-	-
Indústria da madeira e da cortiça	170	14	184	0,8	148	13	161	0,8	149	15	164	0,8	-10,9	1,9
Indústrias do papel, impressão e reprodução	28	11	39	0,2	36	20	56	0,3	33	21	54	0,3	38,5	-3,6
Fab. prod. petrol., quím., farmac., borracha e plástico	47	14	61	0,3	45	11	56	0,3	47	11	58	0,3	-4,9	3,6
Fab. de outros produtos minerais não metálicos	94	14	108	0,5	95	14	109	0,5	96	14	110	0,5	1,9	0,9
Ind. metalúrgica de base e fab. produtos metálicos	239	25	264	1,2	205	23	228	1,1	203	22	225	1,1	-14,8	-1,3
Fab. eq. informático, elétrico, máq. e equip. n.e.	37	1	38	0,2	29	8	37	0,2	26	7	33	0,2	-13,2	-10,8
Fab. veic. automóveis e outro equip.de transporte	3	-	3	0,0	8	-	8	0,0	10	-	10	0,0	233,3	25,0
Fab.mobiliário, repar. máq. e equip., e outras ind.transf.	66	18	84	0,4	58	17	75	0,4	59	16	75	0,4	-10,7	-
Eletricidade, gás e água, saneam., resid.e despoluição	51	22	73	0,3	35	29	64	0,3	38	31	69	0,3	-5,5	7,8
Construção	5.535	319	5.854	26,6	4.905	288	5.193	25,5	4.932	282	5.214	25,4	-10,9	0,4
Serviços	5.735	8.074	13.809	62,8	5.344	7.582	12.926	63,5	5.394	7.628	13.022	63,5	-5,7	0,7
Comércio, manut. repar. veículos autom. e motoc.	370	85	455	2,1	338	86	424	2,1	337	86	423	2,1	-7,0	-0,2
Comércio por grosso e a retalho	1.541	2.109	3.650	16,6	1.383	1.915	3.298	16,2	1.404	1.926	3.330	16,2	-8,8	1,0
Transportes e armazenagem	314	109	423	1,9	318	109	427	2,1	318	113	431	2,1	1,9	0,9
Alojamento, restauração e similares	1.285	2.106	3.391	15,4	1.157	1.861	3.018	14,8	1.197	1.891	3.088	15,1	-8,9	2,3
Atividades de informação e de comunicação	136	73	209	1,0	140	74	214	1,1	128	74	202	1,0	-3,3	-5,6
Atividades financeiras e de seguros	78	62	140	0,6	73	65	138	0,7	75	69	144	0,7	2,9	4,3
Atividades imobiliárias, administ. e serviços apoio	714	1.005	1.719	7,8	608	920	1.528	7,5	613	892	1.505	7,3	-12,4	-1,5
Atividades de consultoria, científicas, téc.e simil.	216	234	450	2,0	188	221	409	2,0	194	226	420	2,0	-6,7	2,7
Admin. pública, educação, ativ. saúde e apoio social	428	888	1.316	6,0	464	927	1.391	6,8	462	916	1.378	6,7	4,7	-0,9
Outras atividades de serviços	653	1.403	2.056	9,4	675	1.404	2.079	10,2	666	1.435	2.101	10,2	2,2	1,1

Distribuição Percentual do Desemprego Registrado (Novo Emprego) por Atividade Económica





QUADRO VI - DESEMPREGADOS INSCRITOS POR GRUPOS DE PROFISSÕES
Movimento ao longo dos meses

REGIÃO AUTÓNOMA DA MADEIRA

Grupos de Profissões - CPP/10	JANEIRO/13				DEZEMBRO/13				JANEIRO/14				Var. %	
	H	M	TOTAL	%	H	M	TOTAL	%	H	M	TOTAL	%	Mês homól.	Mês anter.
Total	908	676	1.584	100,0	611	428	1.039	100,0	881	751	1.632	100,0	3,0	57,1
01 Oficiais das Forças Armadas	-	-	-	-	1	-	1	0,1	-	-	-	-	-	-100,0
02 Sargentos das Forças Armadas	-	-	-	-	-	-	-	-	-	-	-	-	-	-
03 Outro pessoal das Forças Armadas	-	-	-	-	-	-	-	-	-	-	-	-	-	-
11 Repres.do poder legislativo e de órgãos executivos, dirigentes sup. Adm.Pública, de org.espec., diretores e gestores de	-	-	-	-	-	-	-	-	-	-	-	-	-	-
12 Diretores de serviços administrativos e comerciais	4	2	6	0,4	-	-	-	-	2	-	2	0,1	-66,7	-
13 Diretores de produção e de serviços especializados	1	1	2	0,1	-	-	-	-	-	-	-	-	-100,0	-
14 Diretores de hotelaria, restauração, comércio e de outros serviços	3	1	4	0,3	5	-	5	0,5	8	3	11	0,7	175,0	120,0
21 Especialistas das ciências físicas, matemáticas, engenharias e técnicas afins	26	14	40	2,5	22	11	33	3,2	25	17	42	2,6	5,0	27,3
22 Profissionais de saúde	2	9	11	0,7	4	4	8	0,8	5	7	12	0,7	9,1	50,0
23 Professores	1	12	13	0,8	3	9	12	1,2	5	16	21	1,3	61,5	75,0
24 Especialistas em finanças, contabilidade, org. administrativa, relações públ. e comerciais	9	12	21	1,3	8	16	24	2,3	10	19	29	1,8	38,1	20,8
25 Especialistas em tecnologias de informação e comunicação (TIC)	10	1	11	0,7	8	-	8	0,8	4	1	5	0,3	-54,5	-37,5
26 Especialistas em assuntos jurídicos, sociais, artísticos e culturais	6	20	26	1,6	11	25	36	3,5	9	18	27	1,7	3,8	-25,0
31 Técnicos e profissões das ciências e engenharia, de nível intermédio	31	5	36	2,3	10	-	10	1,0	17	4	21	1,3	-41,7	110,0
32 Técnicos e profissionais, de nível intermédio da saúde	3	8	11	0,7	1	5	6	0,6	5	8	13	0,8	18,2	116,7
33 Técnicos de nível intermédio, das áreas financeira, administrativa e dos negócios	30	16	46	2,9	13	12	25	2,4	18	14	32	2,0	-30,4	28,0
34 Técnicos nível intermédio dos serviços jurídicos, sociais, desportivos, culturais e simil.	10	10	20	1,3	6	7	13	1,3	12	16	28	1,7	40,0	115,4
35 Técnicos das tecnologias de informação e comunicação	17	-	17	1,1	4	-	4	0,4	16	-	16	1,0	-5,9	300,0
41 Empregados de escritório, secretários em geral e operadores de processamento de dados	25	46	71	4,5	12	29	41	3,9	24	60	84	5,1	18,3	104,9
42 Pessoal de apoio direto a clientes	15	17	32	2,0	4	20	24	2,3	15	38	53	3,2	65,6	120,8
43 Operadores de dados, de contabilidade, estatística, de serv. financ. e relac. com o registo	18	7	25	1,6	14	10	24	2,3	17	5	22	1,3	-12,0	-8,3
44 Outro pessoal de apoio de tipo administrativo	2	2	4	0,3	-	1	1	0,1	3	1	4	0,2	-	300,0
51 Trabalhadores dos serviços pessoais	101	109	210	13,3	56	62	118	11,4	104	107	211	12,9	0,5	78,8
52 Vendedores	44	136	180	11,4	27	79	106	10,2	51	136	187	11,5	3,9	76,4
53 Trabalhadores dos cuidados pessoais e similares	2	35	37	2,3	1	22	23	2,2	3	43	46	2,8	24,3	100,0
54 Pessoal dos serviços de proteção e segurança	18	2	20	1,3	16	-	16	1,5	13	-	13	0,8	-35,0	-18,8
61 Agricultores e trab. qualificados da agricultura e prod. animal, orientados para o mercado	16	1	17	1,1	11	-	11	1,1	27	1	28	1,7	64,7	154,5
62 Trab. qualificados da floresta, pesca e caça, orientados para o mercado	29	-	29	1,8	53	-	53	5,1	17	-	17	1,0	-41,4	-67,9
63 Agricultores, criadores de animais, pescadores, caçadores e coletores, de subsistência	2	-	2	0,1	-	-	-	-	1	1	2	0,1	-	-
71 Trabalhadores qualificados da construção e similares, exceto electricista	179	-	179	11,3	110	-	110	10,6	157	-	157	9,6	-12,3	42,7
72 Trabalhadores qualificados da metalurgia, metalomecânica e simil.	49	-	49	3,1	20	-	20	1,9	30	-	30	1,8	-38,8	50,0
73 Trab. qualificados da impressão, fabrico de instrum. precisão, joalheiros, artesãos e simil.	3	-	3	0,2	-	-	-	-	-	-	-	-	-100,0	-
74 Trabalhadores qualificados em eletricidade e em eletrónica	33	-	33	2,1	11	-	11	1,1	18	-	18	1,1	-45,5	63,6
75 Trabalhadores da transf. alimentos, da madeira, do vestuário e outras ind. e artesanato	20	15	35	2,2	13	4	17	1,6	16	15	31	1,9	-11,4	82,4
81 Operadores de instalações fixas e máquinas	5	2	7	0,4	13	3	16	1,5	5	8	13	0,8	85,7	-18,8
82 Trabalhadores da montagem	-	-	-	-	1	-	1	0,1	-	-	-	-	-	-100,0
83 Condutores de veiculos e operadores de equipamentos móveis	50	1	51	3,2	32	-	32	3,1	53	-	53	3,2	3,9	65,6
91 Trabalhadores de limpeza	14	148	162	10,2	8	82	90	8,7	17	156	173	10,6	6,8	92,2
92 Trabalhadores não qualificados da agricultura, produção animal, pesca e floresta	-	-	-	-	-	-	-	-	6	1	7	0,4	-	-
93 Trabalhadores não qualificados da ind. extrativa, construção, ind. transf. e transportes	79	15	94	5,9	72	17	89	8,6	89	22	111	6,8	18,1	24,7
94 Assistentes na preparação de refeições	14	24	38	2,4	15	8	23	2,2	31	24	55	3,4	44,7	139,1
95 Vendedores ambulantes (exceto de alimentos) e prestadores de serviços na rua	-	-	-	-	-	-	-	-	-	-	-	-	-	-
96 Trabalhadores dos resíduos e de outros serviços elementares	37	5	42	2,7	26	2	28	2,7	48	10	58	3,6	38,1	107,1

QUADRO VII - DESEMPREGADOS INSCRITOS (NOVO EMPREGO) POR ATIVIDADE ECONÓMICA
Movimento ao longo dos meses

REGIÃO AUTÓNOMA DA MADEIRA

Atividade Económica - CAE / Rev.3	JANEIRO/13				DEZEMBRO/13				JANEIRO/14				Var. %	
	H	M	TOTAL	%	H	M	TOTAL	%	H	M	TOTAL	%	Mês homól.	Mês anter.
Total	798	557	1.355	100,0	548	357	905	100,0	769	634	1.403	100,0	3,5	55,0
Agricultura, pecuária, caça, floresta e pesca	54	3	57	4,2	60	5	65	7,2	34	4	38	2,7	-33,3	-41,5
Indústria, energia e água e construção	343	40	383	28,3	202	23	225	24,9	310	42	352	25,1	-8,1	56,4
Indústrias extrativas	3	-	3	0,2	1	-	1	0,1	-	-	-	-	-100,0	-100,0
Indústrias alimentares das bebidas e do tabaco	18	20	38	2,8	19	13	32	3,5	11	17	28	2,0	-26,3	-12,5
Fabricação de têxteis	-	4	4	0,3	-	3	3	0,3	1	8	9	0,6	125,0	200,0
Indústria do vestuário	-	-	-	-	-	-	-	-	-	-	-	-	-	-
Indústria do couro e dos produtos do couro	-	-	-	-	-	-	-	-	-	-	-	-	-	-
Indústria da madeira e da cortiça	18	1	19	1,4	8	-	8	0,9	4	2	6	0,4	-68,4	-25,0
Indústrias do papel, impressão e reprodução	1	-	1	0,1	-	1	1	0,1	-	1	1	0,1	-	-
Fab.prod. petrol., quím., farmac., borracha e plástico	13	1	14	1,0	1	-	1	0,1	3	-	3	0,2	-78,6	200,0
Fab. de outros produtos minerais não metálicos	-	-	-	-	1	-	1	0,1	3	1	4	0,3	-	300,0
Ind. metalúrgica de base e fab. produtos metálicos	19	1	20	1,5	10	-	10	1,1	10	1	11	0,8	-45,0	10,0
Fab. eq. informático, elétrico, máq. e equip. n.e.	2	-	2	0,1	-	1	1	0,1	-	-	-	-	-100,0	-100,0
Fab. veic. automóveis e outro equip.de transporte	-	-	-	-	-	-	-	-	4	-	4	0,3	-	-
Fab.mobiliário, repar. máq. e equip., e outras ind.transf.	5	-	5	0,4	2	-	2	0,2	1	1	2	0,1	-60,0	-
Eletricidade, gás e água, saneam., resid.e despoluição	-	1	1	0,1	1	1	2	0,2	4	2	6	0,4	500,0	200,0
Construção	264	12	276	20,4	159	4	163	18,0	269	9	278	19,8	0,7	70,6
Serviços	401	514	915	67,5	286	329	615	68,0	425	588	1013	72,2	10,7	64,7
Comércio, manut. repar. veículos autom. e motoc.	17	2	19	1,4	9	1	10	1,1	11	1	12	0,9	-36,8	20,0
Comércio por grosso e a retalho	100	138	238	17,6	49	88	137	15,1	112	140	252	18,0	5,9	83,9
Transportes e armazenagem	23	6	29	2,1	10	4	14	1,5	14	5	19	1,4	-34,5	35,7
Alojamento, restauração e similares	104	115	219	16,2	73	69	142	15,7	121	144	265	18,9	21,0	86,6
Atividades de informação e de comunicação	8	13	21	1,5	7	4	11	1,2	9	4	13	0,9	-38,1	18,2
Atividades financeiras e de seguros	11	4	15	1,1	4	3	7	0,8	2	7	9	0,6	-40,0	28,6
Atividades imobiliárias, administ. e dos serviços apoio	51	76	127	9,4	29	38	67	7,4	45	59	104	7,4	-18,1	55,2
Atividades de consultoria, científicas, técnicas e simil.	24	19	43	3,2	29	20	49	5,4	12	21	33	2,4	-23,3	-32,7
Admin. pública, educação, ativ. saúde e apoio social	15	43	58	4,3	42	39	81	9,0	34	69	103	7,3	77,6	27,2
Outras atividades de serviços	48	98	146	10,8	34	63	97	10,7	65	138	203	14,5	39,0	109,3



QUADRO VIII - DESEMPREGADOS INSCRITOS POR MOTIVO DE INSCRIÇÃO
Movimento ao longo do mês

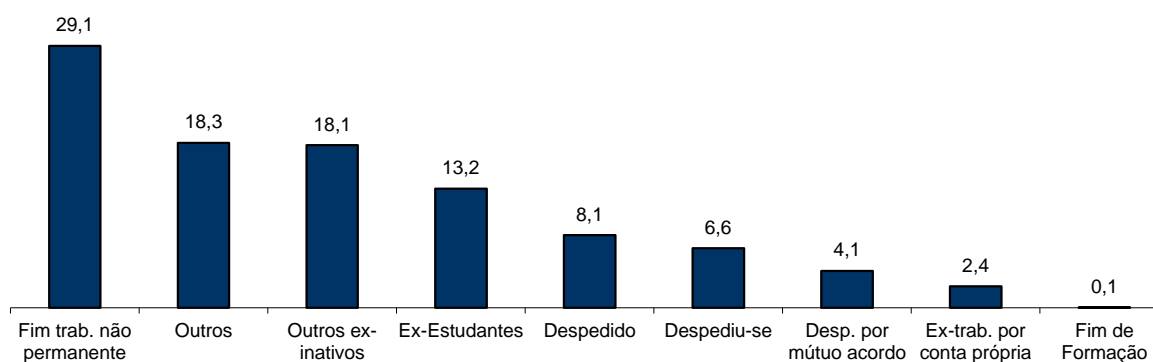
REGIÃO AUTÓNOMA DA MADEIRA

MOTIVOS DE INSCRIÇÃO	H	M	TOTAL	%
Total	881	751	1.632	100,0
Ex-Estudantes	107	109	216	13,2
Fim de Formação	-	1	1	0,1
Despedido	63	69	132	8,1
Despediu-se	69	39	108	6,6
Despedimento por mútuo acordo	34	33	67	4,1
Fim de trabalho não permanente	257	218	475	29,1
Ex-trabalhador por conta própria	27	12	39	2,4
Outros ex-inativos *	158	137	295	18,1
Outros **	166	133	299	18,3

* Outros ex-inativos - inclui ex-domésticas, reformados e indivíduos em situação de inatividade que decidiram procurar um emprego por conta de outrem.

** Outros - inclui reinscrições após anulações por falta à conv/controlo e ex-emigrantes.

Distribuição Percentual dos Desempregados Inscritos por Motivos de Inscrição



QUADRO IX - OFERTAS DE EMPREGO POR GRUPOS DE PROFISSÕES

Movimento ao longo dos meses

REGIÃO AUTÓNOMA DA MADEIRA

Grupos de Profissões - CPP/10	JANEIRO/13		DEZEMBRO/13		JANEIRO/14		Var. %	
	V.A.	%	V.A.	%	V.A.	%	Mês homól.	Mês anter.
Total	131	100,0	112	100,0	142	100,0	8,4	26,8
01 Oficiais das Forças Armadas	-	-	-	-	-	-	-	-
02 Sargentos das Forças Armadas	-	-	-	-	-	-	-	-
03 Outro pessoal das Forças Armadas	-	-	-	-	-	-	-	-
11 Repres.do poder legislativo e de órgãos executivos, dirigentes sup. Adm.Pública, de org.espec., diretores e gestores de empresas	-	-	-	-	-	-	-	-
12 Diretores de serviços administrativos e comerciais	-	-	-	-	-	-	-	-
13 Diretores de produção e de serviços especializados	-	-	-	-	-	-	-	-
14 Diretores de hotelaria, restauração, comércio e de outros serviços	-	-	-	-	1	0,7	-	-
21 Especialistas das ciências físicas, matemáticas, engenharias e técnicas afins	5	3,8	4	3,6	1	0,7	-80,0	-75,0
22 Profissionais de saúde	3	2,3	-	-	3	2,1	-	-
23 Professores	-	-	1	0,9	-	-	-	-100,0
24 Especialistas em finanças, contabilidade, org. administrativa, relações púb. e comerciais	5	3,8	1	0,9	3	2,1	-40,0	200,0
25 Especialistas em tecnologias de informação e comunicação (TIC)	2	1,5	-	-	-	-	-100,0	-
26 Especialistas em assuntos jurídicos, sociais, artísticos e culturais	1	0,8	-	-	-	-	-100,0	-
31 Técnicos e profissões das ciências e engenharia, de nível intermédio	3	2,3	-	-	-	-	-100,0	-
32 Técnicos e profissionais, de nível intermédio da saúde	-	-	1	0,9	3	2,1	-	200,0
33 Técnicos de nível intermédio, das áreas financeira, administrativa e dos negócios	8	6,1	13	11,6	5	3,5	-37,5	-61,5
34 Técnicos nível intermédio dos serviços jurídicos, sociais, desportivos, culturais e simil.	-	-	1	0,9	1	0,7	-	-
35 Técnicos das tecnologias de informação e comunicação	-	-	2	1,8	-	-	-	-100,0
41 Empregados de escritório, secretários em geral e operadores de processamento de dados	7	5,3	5	4,5	4	2,8	-42,9	-20,0
42 Pessoal de apoio direto a clientes	3	2,3	2	1,8	3	2,1	-	50,0
43 Operadores de dados, de contabilidade, estatística, de serv. financ. e relac. com o registo	1	0,8	-	-	1	0,7	-	-
44 Outro pessoal de apoio de tipo administrativo	-	-	-	-	-	-	-	-
51 Trabalhadores dos serviços pessoais	33	25,2	40	35,7	54	38,0	63,6	35,0
52 Vendedores	18	13,7	13	11,6	11	7,7	-38,9	-15,4
53 Trabalhadores dos cuidados pessoais e similares	3	2,3	8	7,1	5	3,5	66,7	-37,5
54 Pessoal dos serviços de proteção e segurança	2	1,5	-	-	-	-	-100,0	-
61 Agricultores e trab. qualificados da agricultura e prod. animal, orientados para o mercado	1	0,8	1	0,9	2	1,4	100,0	100,0
62 Trab. qualificados da floresta, pesca e caça, orientados para o mercado	-	-	-	-	-	-	-	-
63 Agricultores, criadores de animais, pescadores, caçadores e coletores, de subsistência	-	-	-	-	-	-	-	-
71 Trabalhadores qualificados da construção e similares, exceto eletricitista	4	3,1	3	2,7	5	3,5	25,0	66,7
72 Trabalhadores qualificados da metalurgia, metalomecânica e similares	3	2,3	-	-	6	4,2	100,0	-
73 Trab. qualificados da impressão, fabrico de instrum. precisão, joalheiros, artesãos e simil.	-	-	-	-	-	-	-	-
74 Trabalhadores qualificados em eletricidade e em eletrónica	2	1,5	1	0,9	3	2,1	50,0	200,0
75 Trabalhadores da transf. alimentos, da madeira, do vestuário e outras ind. e artesanato	6	4,6	5	4,5	7	4,9	16,7	40,0
81 Operadores de instalações fixas e máquinas	-	-	1	0,9	3	2,1	-	200,0
82 Trabalhadores da montagem	1	0,8	-	-	-	-	-100,0	-
83 Condutores de veículos e operadores de equipamentos móveis	3	2,3	1	0,9	6	4,2	100,0	500,0
91 Trabalhadores de limpeza	9	6,9	2	1,8	7	4,9	-22,2	250,0
92 Trabalhadores não qualificados da agricultura, produção animal, pesca e floresta	-	-	-	-	-	-	-	-
93 Trabalhadores não qualificados da ind. extrativa, construção, ind. transf. e transportes	1	0,8	-	-	2	1,4	100,0	-
94 Assistentes na preparação de refeições	3	2,3	3	2,7	1	0,7	-66,7	-66,7
95 Vendedores ambulantes (exceto de alimentos) e prestadores de serviços na rua	-	-	-	-	-	-	-	-
96 Trabalhadores dos resíduos e de outros serviços elementares	4	3,1	4	3,6	5	3,5	25,0	25,0

QUADRO X - OFERTAS DE EMPREGO POR ATIVIDADE ECONÓMICA
Movimento ao longo dos meses

REGIÃO AUTÓNOMA DA MADEIRA

Atividade Económica - CAE / Rev.3	JANEIRO/13		DEZEMBRO/13		JANEIRO/14		Var. %	
	V.A.	%	V.A.	%	V.A.	%	Mês homól.	Mês anter.
Total	131	100,0	112	100,0	142	100,0	8,4	26,8
Agricultura, pecuária, caça, floresta e pesca	-	-	1	0,9	1	0,7	-	-
Indústria, energia e água e construção	21	16,0	10	8,9	24	16,9	14,3	140,0
Indústrias extrativas	-	-	-	-	1	0,7	-	-
Indústrias alimentares das bebidas e do tabaco	8	6,1	3	2,7	6	4,2	-25,0	100,0
Fabricação de têxteis	-	-	1	0,9	1	0,7	-	-
Indústria do vestuário	-	-	-	-	-	-	-	-
Indústria do couro e dos produtos do couro	-	-	-	-	-	-	-	-
Indústria da madeira e da cortiça	-	-	-	-	-	-	-	-
Indústrias do papel, impressão e reprodução	-	-	-	-	1	0,7	-	-
Fab.prod. petrol., quím., farmac., borracha e plástico	-	-	2	1,8	-	-	-	-100,0
Fab. de outros produtos minerais não metálicos	-	-	-	-	-	-	-	-
Ind. metalúrgica de base e fab. produtos metálicos	1	0,8	-	-	3	2,1	200,0	-
Fab. eq. informático, elétrico, máq. e equip. n.e.	-	-	1	0,9	-	-	-	-100,0
Fab. veíc. automóveis e outro equip.de transporte	-	-	-	-	-	-	-	-
Fab.mobiliário, repar. máq. e equip., e outras ind.transf.	1	0,8	-	-	1	0,7	-	-
Eletricidade, gás e água, saneam., resíd.e despoluição	-	-	-	-	5	3,5	-	-
Construção	11	8,4	3	2,7	6	4,2	-45,5	100,0
Serviços	110	84,0	101	90,2	117	82,4	6,4	15,8
Comércio, manut. repar. veículos autom. e motoc.	-	-	-	-	4	2,8	-	-
Comércio por grosso e a retalho	16	12,2	18	16,1	20	14,1	25,0	11,1
Transportes e armazenagem	1	0,8	9	8,0	12	8,5	1100,0	33,3
Alojamento, restauração e similares	35	26,7	17	15,2	40	28,2	14,3	135,3
Atividades de informação e de comunicação	4	3,1	2	1,8	1	0,7	-75,0	-50,0
Atividades financeiras e de seguros	-	-	-	-	-	-	-	-
Atividades imobiliárias, administ. e dos serviços apoio	23	17,6	16	14,3	9	6,3	-60,9	-43,8
Atividades de consultoria, científicas, técnicas e simil.	6	4,6	1	0,9	8	5,6	33,3	700,0
Admin. pública, educação, ativ. saúde e apoio social	5	3,8	11	9,8	10	7,0	100,0	-9,1
Outras atividades de serviços	20	15,3	27	24,1	13	9,2	-35,0	-51,9

QUADRO XI - OFERTAS DE EMPREGO POR GRUPOS DE PROFISSÕES

Situação no fim dos meses

REGIÃO AUTÓNOMA DA MADEIRA

Grupos de Profissões - CPP/10	JANEIRO/13		DEZEMBRO/13		JANEIRO/14		Var. %	
	V.A.	%	V.A.	%	V.A.	%	Mês homól.	Mês anter.
Total	80	100,0	229	100,0	196	100,0	145,0	-14,4
01 Oficiais das Forças Armadas	-	-	-	-	-	-	-	-
02 Sargentos das Forças Armadas	-	-	-	-	-	-	-	-
03 Outro pessoal das Forças Armadas	-	-	-	-	-	-	-	-
11 Repres.do poder legislativo e de órgãos executivos, dirigentes sup. Adm.Pública, de org.espec., diretores e gestores de empresas	-	-	-	-	-	-	-	-
12 Diretores de serviços administrativos e comerciais	-	-	-	-	-	-	-	-
13 Diretores de produção e de serviços especializados	-	-	-	-	-	-	-	-
14 Diretores de hotelaria, restauração, comércio e de outros serviços	-	-	-	-	1	0,5	-	-
21 Especialistas das ciências físicas, matemáticas, engenharias e técnicas afins	4	5,0	6	2,6	5	2,6	25,0	-16,7
22 Profissionais de saúde	1	1,3	5	2,2	6	3,1	500,0	20,0
23 Professores	-	-	1	0,4	1	0,5	-	-
24 Especialistas em finanças, contabilidade, org. administrativa, relações púb. e comerciais	4	5,0	3	1,3	2	1,0	-50,0	-33,3
25 Especialistas em tecnologias de informação e comunicação (TIC)	2	2,5	1	0,4	-	-	-100,0	-100,0
26 Especialistas em assuntos jurídicos, sociais, artísticos e culturais	1	1,3	1	0,4	1	0,5	-	-
31 Técnicos e profissões das ciências e engenharia, de nível intermédio	3	3,8	2	0,9	-	-	-100,0	-100,0
32 Técnicos e profissionais, de nível intermédio da saúde	-	-	1	0,4	2	1,0	-	100,0
33 Técnicos de nível intermédio, das áreas financeira, administrativa e dos negócios	8	10,0	18	7,9	15	7,7	87,5	-16,7
34 Técnicos nível intermédio dos serviços jurídicos, sociais, desportivos, culturais e simil.	-	-	1	0,4	-	-	-	-100,0
35 Técnicos das tecnologias de informação e comunicação	-	-	2	0,9	-	-	-	-100,0
41 Empregados de escritório, secretários em geral e operadores de processamento de dados	2	2,5	8	3,5	5	2,6	150,0	-37,5
42 Pessoal de apoio direto a clientes	1	1,3	5	2,2	3	1,5	200,0	-40,0
43 Operadores de dados, de contabilidade, estatística, de serv. financ. e relac. com o registo	1	1,3	1	0,4	-	-	-100,0	-100,0
44 Outro pessoal de apoio de tipo administrativo	-	-	-	-	-	-	-	-
51 Trabalhadores dos serviços pessoais	17	21,3	74	32,3	78	39,8	358,8	5,4
52 Vendedores	13	16,3	16	7,0	11	5,6	-15,4	-31,3
53 Trabalhadores dos cuidados pessoais e similares	1	1,3	6	2,6	4	2,0	300,0	-33,3
54 Pessoal dos serviços de proteção e segurança	1	1,3	-	-	-	-	-100,0	-
61 Agricultores e trab. qualificados da agricultura e prod. animal, orientados para o mercado	-	-	3	1,3	2	1,0	-	-33,3
62 Trab. qualificados da floresta, pesca e caça, orientados para o mercado	-	-	-	-	-	-	-	-
63 Agricultores, criadores de animais, pescadores, caçadores e coletores, de subsistência	-	-	-	-	-	-	-	-
71 Trabalhadores qualificados da construção e similares, exceto eletricitista	2	2,5	30	13,1	5	2,6	150,0	-83,3
72 Trabalhadores qualificados da metalurgia, metalomecânica e similares	5	6,3	6	2,6	8	4,1	60,0	33,3
73 Trab. qualificados da impressão, fabrico de instrum. precisão, joalheiros, artesãos e simil.	-	-	-	-	-	-	-	-
74 Trabalhadores qualificados em eletricidade e em eletrónica	2	2,5	2	0,9	3	1,5	50,0	50,0
75 Trabalhadores da transf. alimentos, da madeira, do vestuário e outras ind. e artesanato	3	3,8	20	8,7	23	11,7	666,7	15,0
81 Operadores de instalações fixas e máquinas	-	-	1	0,4	1	0,5	-	-
82 Trabalhadores da montagem	-	-	-	-	-	-	-	-
83 Condutores de veículos e operadores de equipamentos móveis	1	1,3	1	0,4	3	1,5	200,0	200,0
91 Trabalhadores de limpeza	4	5,0	4	1,7	8	4,1	100,0	100,0
92 Trabalhadores não qualificados da agricultura, produção animal, pesca e floresta	-	-	-	-	-	-	-	-
93 Trabalhadores não qualificados da ind. extrativa, construção, ind. transf. e transportes	1	1,3	2	0,9	1	0,5	-	-50,0
94 Assistentes na preparação de refeições	2	2,5	5	2,2	4	2,0	100,0	-20,0
95 Vendedores ambulantes (exceto de alimentos) e prestadores de serviços na rua	-	-	-	-	-	-	-	-
96 Trabalhadores dos resíduos e de outros serviços elementares	1	1,3	4	1,7	4	2,0	300,0	-

QUADRO XII - OFERTAS DE EMPREGO POR ATIVIDADE ECONÓMICA

Situação no fim dos meses

REGIÃO AUTÓNOMA DA MADEIRA

Atividade Económica - CAE / Rev.3	JANEIRO/13		DEZEMBRO/13		JANEIRO/14		Var. %	
	V.A.	%	V.A.	%	V.A.	%	Mês homól.	Mês anter.
Total	80	100,0	229	100,0	196	100,0	145,0	-14,4
Agricultura, pecuária, caça, floresta e pesca	-	-	2	0,9	2	1,0	-	-
Indústria, energia e água e construção	14	17,5	48	21,0	39	17,0	178,6	-18,8
Indústrias extrativas	-	-	-	-	-	-	-	-
Indústrias alimentares das bebidas e do tabaco	4	5,0	4	1,7	6	3,1	50,0	50,0
Fabricação de têxteis	-	-	16	7,0	16	8,2	-	-
Indústria do vestuário	-	-	-	-	-	-	-	-
Indústria do couro e dos produtos do couro	-	-	-	-	-	-	-	-
Indústria da madeira e da cortiça	-	-	-	-	-	-	-	-
Indústrias do papel, impressão e reprodução	-	-	-	-	1	0,5	-	-
Fab. prod. petrol., quím., farmac., borracha e plástico	-	-	7	3,1	3	1,5	-	-57,1
Fab. de outros produtos minerais não metálicos	-	-	-	-	-	-	-	-
Ind. metalúrgica de base e fab. produtos metálicos	-	-	1	0,4	3	1,5	-	200,0
Fab. eq. informático, elétrico, máq. e equip. n.e.	-	-	1	0,4	1	0,5	-	-
Fab. veic. automóveis e outro equip.de transporte	-	-	-	-	-	-	-	-
Fab.mobiliário, repar. máq. e equip., e outras ind.transf.	-	-	-	-	1	0,5	-	-
Eletricidade, gás e água, saneam., resíd.e despoluição	-	-	-	-	2	1,0	-	-
Construção	10	12,5	19	8,3	6	3,1	-40,0	-68,4
Serviços	66	82,5	179	78,2	155	79,1	134,8	-13,4
Comércio, manut. repar. veículos autom. e motoc.	-	-	24	10,5	6	3,1	-	-75,0
Comércio por grosso e a retalho	9	11,3	28	12,2	25	12,8	177,8	-10,7
Transportes e armazenagem	-	-	4	1,7	1	0,5	-	-75,0
Alojamento, restauração e similares	16	20,0	44	19,2	51	26,0	218,8	15,9
Atividades de informação e de comunicação	4	5,0	6	2,6	1	0,5	-75,0	-83,3
Atividades financeiras e de seguros	1	1,3	-	-	-	-	-100,0	-
Atividades imobiliárias, administ. e dos serviços apoio	18	22,5	23	10,0	27	13,8	50,0	17,4
Atividades de consultoria, científicas, técnicas e simil.	6	7,5	8	3,5	9	4,6	50,0	12,5
Admin. pública, educação, ativ. saúde e apoio social	-	-	9	3,9	8	4,1	-	-11,1
Outras atividades de serviços	12	15,0	33	14,4	27	13,8	125,0	-18,2

QUADRO XIII - COLOCAÇÕES EFECTUADAS POR GRUPOS DE PROFISSÕES
Movimento ao longo dos meses

REGIÃO AUTÓNOMA DA MADEIRA

Grupos de Profissões - CPP/10	JANEIRO/13				DEZEMBRO/13				JANEIRO/14				Var. %	
	H	M	TOTAL	%	H	M	TOTAL	%	H	M	TOTAL	%	Mês homól.	Mês anter.
Total	34	47	81	100,0	32	20	52	100,0	64	59	123	100,0	51,9	136,5
01 Oficiais das Forças Armadas	-	-	-	-	-	-	-	-	-	-	-	-	-	-
02 Sargentos das Forças Armadas	-	-	-	-	-	-	-	-	-	-	-	-	-	-
03 Outro pessoal das Forças Armadas	-	-	-	-	-	-	-	-	-	-	-	-	-	-
11 Repres.do poder legislativo e de órgãos executivos, dirigentes sup. Adm.Pública, de org.espec., diretores e gestores de	-	-	-	-	-	-	-	-	-	-	-	-	-	-
12 Diretores de serviços administrativos e comerciais	-	-	-	-	-	-	-	-	-	-	-	-	-	-
13 Diretores de produção e de serviços especializados	-	-	-	-	-	-	-	-	-	-	-	-	-	-
14 Diretores de hotelaria, restauração, comércio e de outros serviços	-	-	-	-	-	-	-	-	-	-	-	-	-	-
21 Especialistas das ciências físicas, matemáticas, engenharias e técnicas afins	2	-	2	2,5	1	-	1	1,9	-	1	1	0,8	-50,0	0,0
22 Profissionais de saúde	-	2	2	2,5	-	1	1	1,9	-	-	-	-	-100,0	-100,0
23 Professores	-	-	-	-	-	-	-	-	-	-	-	-	-	-
24 Especialistas em finanças, contabilidade, org. administrativa, relações púb. e comerciais	-	3	3	3,7	-	1	1	1,9	1	-	1	0,8	-66,7	0,0
25 Especialistas em tecnologias de informação e comunicação (TIC)	1	-	1	1,2	-	-	-	-	-	-	-	-	-100,0	-
26 Especialistas em assuntos jurídicos, sociais, artísticos e culturais	-	-	-	-	-	-	-	-	-	-	-	-	-	-
31 Técnicos e profissões das ciências e engenharia, de nível intermédio	1	1	2	2,5	-	-	-	-	-	-	-	-	-100,0	-
32 Técnicos e profissionais, de nível intermédio da saúde	-	-	-	-	-	-	-	-	-	6	6	4,9	-	-
33 Técnicos de nível intermédio, das áreas financeira, administrativa e dos negócios	1	-	1	1,2	1	-	1	1,9	5	1	6	4,9	500,0	500,0
34 Técnicos nível intermédio dos serviços jurídicos, sociais, desportivos, culturais e simil.	-	-	-	-	-	1	1	1,9	1	-	1	0,8	-	0,0
35 Técnicos das tecnologias de informação e comunicação	-	-	-	-	-	-	-	-	2	-	2	1,6	-	-
41 Empregados de escritório, secretários em geral e operadores de processamento de dados	2	2	4	4,9	1	-	1	1,9	2	4	6	4,9	50,0	500,0
42 Pessoal de apoio direto a clientes	-	3	3	3,7	-	2	2	3,8	1	3	4	3,3	33,3	100,0
43 Operadores de dados, de contabilidade, estatística, de serv. financ. e relac. com o registo	-	1	1	1,2	1	-	1	1,9	-	1	1	0,8	0,0	0,0
44 Outro pessoal de apoio de tipo administrativo	-	-	-	-	-	-	-	-	-	-	-	-	-	-
51 Trabalhadores dos serviços pessoais	9	17	26	32,1	10	6	16	30,8	18	20	38	30,9	46,2	137,5
52 Vendedores	3	8	11	13,6	4	4	8	15,4	5	17	22	17,9	100,0	175,0
53 Trabalhadores dos cuidados pessoais e similares	-	2	2	2,5	-	1	1	1,9	1	5	6	4,9	200,0	500,0
54 Pessoal dos serviços de proteção e segurança	1	-	1	1,2	-	-	-	-	1	-	1	0,8	0,0	-
61 Agricultores e trab. qualificados da agricultura e prod. animal, orientados para o mercado	1	-	1	1,2	3	-	3	5,8	1	-	1	0,8	0,0	-66,7
62 Trab. qualificados da floresta, pesca e caça, orientados para o mercado	-	-	-	-	-	-	-	-	-	-	-	-	-	-
63 Agricultores, criadores de animais, pescadores, caçadores e coletores, de subsistência	-	-	-	-	-	-	-	-	-	-	-	-	-	-
71 Trabalhadores qualificados da construção e similares, exceto electricista	1	-	1	1,2	3	-	3	5,8	3	-	3	2,4	200,0	0,0
72 Trabalhadores qualificados da metalurgia, metalomecânica e simil.	1	-	1	1,2	-	-	-	-	2	-	2	1,6	100,0	-
73 Trab. qualificados da impressão, fabrico de instrum. precisão, joalheiros, artesãos e simil.	-	-	-	-	-	-	-	-	-	-	-	-	-	-
74 Trabalhadores qualificados em eletricidade e em eletrónica	2	-	2	2,5	-	-	-	-	2	-	2	1,6	0,0	-
75 Trabalhadores da transf. alimentos, da madeira, do vestuário e outras ind. e artesanato	4	1	5	6,2	2	4	6	11,5	4	-	4	3,3	-20,0	-33,3
81 Operadores de instalações fixas e máquinas	-	-	-	-	-	-	-	-	1	-	1	0,8	-	-
82 Trabalhadores da montagem	1	-	1	1,2	-	-	-	-	-	-	-	-	-100,0	-
83 Condutores de veículos e operadores de equipamentos móveis	-	-	-	-	1	-	1	1,9	3	-	3	2,4	-	200,0
91 Trabalhadores de limpeza	1	5	6	7,4	-	-	-	-	-	1	1	0,8	-83,3	-
92 Trabalhadores não qualificados da agricultura, produção animal, pesca e floresta	-	-	-	-	-	-	-	-	-	-	-	-	-	-
93 Trabalhadores não qualificados da ind. extrativa, construção, ind. transf. e transportes	-	-	-	-	1	-	1	1,9	5	-	5	4,1	-	400,0
94 Assistentes na preparação de refeições	-	2	2	2,5	-	-	-	-	-	-	-	-	-100,0	-
95 Vendedores ambulantes (exceto de alimentos) e prestadores de serviços na rua	-	-	-	-	-	-	-	-	-	-	-	-	-	-
96 Trabalhadores dos resíduos e de outros serviços elementares	3	-	3	3,7	4	-	4	7,7	6	-	6	4,9	100,0	50,0



QUADRO XIV - COLOCAÇÕES EFECTUADAS POR ATIVIDADE ECONÓMICA
Movimento ao longo dos meses

REGIÃO AUTÓNOMA DA MADEIRA

Actividade Económica - CAE / Rev.3	JANEIRO/13				DEZEMBRO/13				JANEIRO/14				Var. %	
	H	M	TOTAL	%	H	M	TOTAL	%	H	M	TOTAL	%	Mês homól.	Mês anter.
Total	34	47	81	100,0	32	20	52	100,0	64	59	123	100,0	51,9	136,5
Agricultura, pecuária, caça, floresta e pesca	-	-	-	-	-	-	-	-	1	-	1	0,8	-	-
Indústria, energia e água e construção	7	4	11	13,6	3	2	5	9,6	14	2	16	13,0	45,5	220,0
Indústrias extrativas	-	-	-	-	-	-	-	-	-	-	-	-	-	-
Indústrias alimentares das bebidas e do tabaco	1	4	5	6,2	-	2	2	3,8	1	-	1	0,8	-80,0	-50,0
Fabricação de têxteis	-	-	-	-	-	-	-	-	-	-	-	-	-	-
Indústria do vestuário	-	-	-	-	-	-	-	-	-	-	-	-	-	-
Indústria do couro e dos produtos do couro	-	-	-	-	-	-	-	-	-	-	-	-	-	-
Indústria da madeira e da cortiça	-	-	-	-	-	-	-	-	-	-	-	-	-	-
Indústrias do papel, impressão e reprodução	-	-	-	-	-	-	-	-	-	-	-	-	-	-
Fab.prod. petrol., quím., farmac., borracha e plástico	-	-	-	-	-	-	-	-	-	1	1	0,8	-	-
Fab. de outros produtos minerais não metálicos	-	-	-	-	-	-	-	-	-	-	-	-	-	-
Ind. metalúrgica de base e fab. produtos metálicos	1	-	1	1,2	-	-	-	-	1	-	1	0,8	-	-
Fab. eq. informático, elétrico, máq. e equip. n.e.	-	-	-	-	-	-	-	-	-	-	-	-	-	-
Fab. veíc. automóveis e outro equip.de transporte	-	-	-	-	-	-	-	-	-	-	-	-	-	-
Fab. mobiliário, repar. máq. e equip., e outras ind.transf.	1	-	1	1,2	-	-	-	-	-	-	-	-	-100,0	-
Eletricidade, gás e água, saneam., resid.e despoluição	-	-	-	-	-	-	-	-	2	1	3	2,4	-	-
Construção	4	-	4	4,9	3	-	3	5,8	10	-	10	8,1	150,0	233,3
Serviços	27	43	70	86,4	29	18	47	90,4	49	57	106	86,2	51,4	125,5
Comércio, manut. repar. veículos autom. e motoc.	-	-	-	-	-	-	-	-	3	-	3	2,4	-	-
Comércio por grosso e a retalho	6	10	16	19,8	11	3	14	26,9	8	16	24	19,5	50,0	71,4
Transportes e armazenagem	-	2	2	2,5	2	-	2	3,8	10	3	13	10,6	550,0	550,0
Alojamento, restauração e similares	12	15	27	33,3	9	6	15	28,8	16	14	30	24,4	11,1	100,0
Atividades de informação e de comunicação	2	-	2	2,5	2	-	2	3,8	2	3	5	4,1	150,0	150,0
Atividades financeiras e de seguros	-	-	-	-	-	-	-	-	-	-	-	-	-	-
Atividades imobiliárias, administ. e dos serviços apoio	2	1	3	3,7	1	1	2	3,8	4	5	9	7,3	200,0	350,0
Atividades de consultoria, científicas, técnicas e simil.	2	1	3	3,7	-	2	2	3,8	1	3	4	3,3	33,3	100,0
Admin. pública, educação, ativ. saúde e apoio social	1	6	7	8,6	-	1	1	1,9	2	8	10	8,1	42,9	900,0
Outras atividades de serviços	2	8	10	12,3	4	5	9	17,3	3	5	8	6,5	-20,0	-11,1



CONCEITOS E DEFINIÇÕES:

PEDIDOS DE EMPREGO - Total de pessoas com idade igual ou superior a 16 anos (salvaguardando as reservas previstas na lei), inscritas no Centro de Emprego para obter um emprego por conta de outrem.

Subdividem-se nas categorias:

DESEMPREGADOS/DESEMPREGO REGISTADO - Candidatos inscritos que não têm trabalho, procuram um emprego como trabalhador por conta de outrem, estão imediatamente disponíveis e têm capacidade para trabalhar, dos quais:

1º emprego: nunca trabalharam,
Novo emprego: já trabalharam.

EMPREGADOS - Candidatos inscritos que, tendo um emprego a tempo completo ou parcial pretendem mudar para outro emprego;

OCUPADOS - Candidatos inscritos a desenvolver uma atividade temporária, no âmbito da satisfação de necessidades coletivas, ao abrigo de um Programa Ocupacional de Emprego, a frequentar formação profissional ou integrado em medidas ativas de emprego, com exceção das medidas que visem a criação do próprio emprego ou de postos de trabalho, ou seja, que visem a integração direta no mercado de trabalho;

INDISPONÍVEIS TEMPORARIAMENTE - Candidatos inscritos que não reúnem as condições imediatas para o trabalho e apresentam indisponibilidade justificada.

DESEMPREGADOS JOVENS - Candidatos desempregados com menos de 25 anos de idade.

DESEMPREGADOS ADULTOS - Candidatos desempregados com 25 ou mais anos de idade.

DESEMPREGADOS DE CURTA DURAÇÃO - Candidatos inscritos como desempregados há menos de um ano.

DESEMPREGADOS DE LONGA DURAÇÃO - Candidatos inscritos como desempregados há um ano ou mais.

OFERTAS DE EMPREGO - Empregos disponíveis comunicados pelas entidades empregadoras ao Centro de Emprego.

COLOCAÇÕES - Ofertas de emprego satisfeitas, com candidatos apresentados pelo Centro de Emprego.

As estatísticas dos **Pedidos** e **Ofertas de Emprego**, podem referir-se a:

Situação no fim do mês - Número de registos existentes no final do mês.

Movimento ao longo do mês - Número de registos durante o mês.

As estatísticas das **Colocações** referem-se apenas ao movimento ao longo do mês.

CLASSIFICAÇÕES UTILIZADAS:

Classificação Portuguesa das Profissões - 2010 - 14ª Deliberação da secção permanente de coordenação estatística do Conselho Superior de Estatística - Instituto Nacional de Estatística, I.P. (DR, IIª Série, nº106 de 01/06/2010).

Classificação Portuguesa das Atividades Económicas – CAE - Rev. 3 (D.L. 381/2007, de 14/11).

**SINAIS CONVENCIONAIS:**

- ... Confidencial
- Resultado nulo
- x Dado não disponível
- * Dado retificado
- 0 Dado inferior a metade da unidade utilizada

SIGLAS

H	Total no sexo masculino
M	Total no sexo feminino
< 25 anos	Menores de 25 anos
>= 25 anos	Com 25 anos ou mais
< 1 ano	Há menos de 1 ano
>= 1 ano	Há 1 ano ou mais
%	Valor percentual

FICHA TÉCNICA

Edição

Secretaria Regional dos Assuntos Sociais
Instituto de Emprego da Madeira, IP-RAM
Rua da Boa Viagem, nº 36
9060 - 027 Funchal
Tel.: 291 213 260 /1
Fax: 291 220 014
E-mail: emprego@iem.gov-madeira.pt
Site: www.iem.gov-madeira.pt

Coordenação e Conceção Gráfica

Direção de Planeamento e Promoção de Emprego
Gabinete de Planeamento e Estatística

Formato: Publicação em suporte eletrónico

Periodicidade: Mensal

Data de edição: Fevereiro de 2014