

JANEIRO 2012

SÍNTESE - INDICADORES DO MERCADO DE EMPREGO

REGIÃO AUTÓNOMA DA MADEIRA

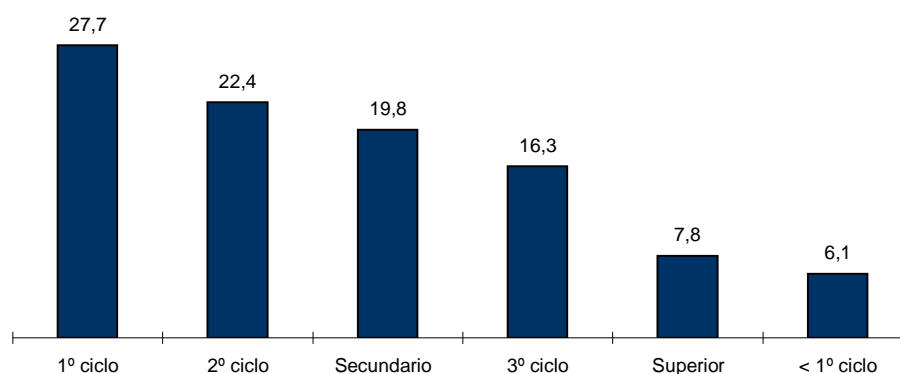
	JANEIRO/11		DEZEMBRO/11		JANEIRO/12		VARIÇÃO %	
	V.A.	%	V.A.	%	V.A.	%	Mês Homólogo	Mês Anterior
DESEMPREGO REGISTRADO	16.430	100,0	19.016	100,0	20.067	100,0	22,1	5,5
Homens	9.458	57,6	10.703	56,3	11.302	56,3	19,5	5,6
Mulheres	6.972	42,4	8.313	43,7	8.765	43,7	25,7	5,4
Jovens	2.809	17,1	3.170	16,7	3.357	16,7	19,5	5,9
Homens	1.416		1.517		1.615		14,1	6,5
Mulheres	1.393		1.653		1.742		25,1	5,4
Adultos	13.621	82,9	15.846	83,3	16.710	83,3	22,7	5,5
Homens	8.042		9.186		9.687		20,5	5,5
Mulheres	5.579		6.660		7.023		25,9	5,5
Desemp.de Curta Duração	9.350	56,9	10.365	54,5	11.076	55,2	18,5	6,9
Homens	5.297		5.685		6.115		15,4	7,6
Mulheres	4.053		4.680		4.961		22,4	6,0
Desemp.de Longa Duração	7.080	43,1	8.651	45,5	8.991	44,8	27,0	3,9
Homens	4.161		5.018		5.187		24,7	3,4
Mulheres	2.919		3.633		3.804		30,3	4,7
PRIMEIRO EMPREGO	1.520	9,3	1.810	9,5	1.898	9,5	24,9	4,9
NOVO EMPREGO	14.910	90,7	17.206	90,5	18.169	90,5	21,9	5,6
Atividades económicas		100,0		100,0		100,0		
Agric.,pecuária,caça, silvic.e pesca	528	3,5	578	3,4	598	3,3	13,3	3,5
Indústria,energia e água e construção	5.073	34,0	5.695	33,1	5.970	32,9	17,7	4,8
Serviços	9.309	62,4	10.933	63,5	11.601	63,9	24,6	6,1
NÍVEL DE INSTRUÇÃO								
< 1º Ciclo Ensino Básico	1.024	6,2	1.182	6,2	1.217	6,1	18,8	3,0
1º Ciclo Ensino Básico	4.870	29,6	5.332	28,0	5.566	27,7	14,3	4,4
2º Ciclo Ensino Básico	3.768	22,9	4.220	22,2	4.490	22,4	19,2	6,4
3º Ciclo Ensino Básico	2.560	15,6	3.038	16,0	3.268	16,3	27,7	7,6
Ensino Secundário	3.092	18,8	3.767	19,8	3.966	19,8	28,3	5,3
Ensino Superior	1.116	6,8	1.477	7,8	1.560	7,8	39,8	5,6
PROCURA AO LONGO DO MÊS	1.473	100,0	1.253	100,0	1.687	100,0	14,5	34,6
Homens	846	57,4	774	61,8	986	58,4	16,5	27,4
Mulheres	627	42,6	479	38,2	701	41,6	11,8	46,3
Primeiro Emprego	164	11,1	86	6,9	169	10,0	3,0	96,5
Novo Emprego	1.309	88,9	1.167	93,1	1.518	90,0	16,0	30,1
OFERTAS DE EMPREGO								
Ao Longo	250		214		182		-27,2	-15,0
Permanecem	77		79		109		41,6	38,0
COLOCAÇÕES	119	100,0	176	100,0	138	100,0	16,0	-21,6
Homens	67	56,3	86	48,9	74	53,6	10,4	-14,0
Mulheres	52	43,7	90	51,1	64	46,4	23,1	-28,9

QUADRO I - DESEMPREGO REGISTRADO POR NÍVEL DE INSTRUÇÃO SEGUNDO GRUPO ETÁRIO E TEMPO DE INSCRIÇÃO

REGIÃO AUTÓNOMA DA MADEIRA

HOMENS / MULHERES	< 25 ANOS			≥ 25 ANOS			Total
	Total	< 1ANO	≥1ANO	Total	< 1ANO	≥1ANO	
Total	3.357	2.582	775	16.710	8.494	8.216	20.067
Inferior ao 1º ciclo do ensino básico	27	18	9	1.190	476	714	1.217
1º ciclo do ensino básico	233	165	68	5.333	2.345	2.988	5.566
2º ciclo do ensino básico	625	474	151	3.865	2.050	1.815	4.490
3º ciclo do ensino básico	886	678	208	2.382	1.401	981	3.268
Ensino secundário	1.195	932	263	2.771	1.555	1.216	3.966
Ensino superior	391	315	76	1.169	667	502	1.560
HOMENS							
Total	1.615	1.223	392	9.687	4.892	4.795	11.302
Inferior ao 1º ciclo do ensino básico	17	11	6	851	335	516	868
1º ciclo do ensino básico	140	95	45	3.409	1.486	1.923	3.549
2º ciclo do ensino básico	369	277	92	2.447	1.312	1.135	2.816
3º ciclo do ensino básico	491	376	115	1.358	813	545	1.849
Ensino secundário	519	400	119	1.165	676	489	1.684
Ensino superior	79	64	15	457	270	187	536
MULHERES							
Total	1.742	1.359	383	7.023	3.602	3.421	8.765
Inferior ao 1º ciclo do ensino básico	10	7	3	339	141	198	349
1º ciclo do ensino básico	93	70	23	1.924	859	1.065	2.017
2º ciclo do ensino básico	256	197	59	1.418	738	680	1.674
3º ciclo do ensino básico	395	302	93	1.024	588	436	1.419
Ensino secundário	676	532	144	1.606	879	727	2.282
Ensino superior	312	251	61	712	397	315	1.024

Distribuição Percentual do Desemprego Registrado por Nível de Instrução

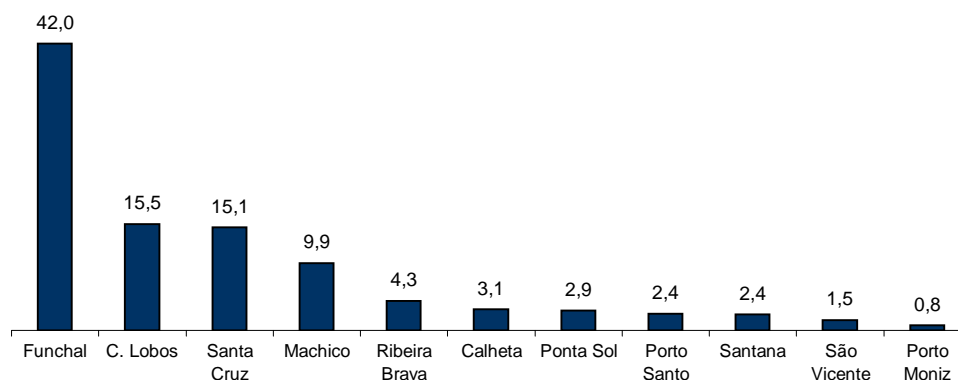


QUADRO II - DESEMPREGO REGISTRADO POR CONCELHOS SEGUNDO GRUPO ETÁRIO E TEMPO DE INSCRIÇÃO

REGIÃO AUTÓNOMA DA MADEIRA

HOMENS / MULHERES	< 25 ANOS			≥ 25 ANOS			Total
	Total	< 1ANO	≥1ANO	Total	< 1ANO	≥1ANO	
Total	3.357	2.582	775	16.710	8.494	8.216	20.067
Calheta	108	81	27	517	257	260	625
Câmara de Lobos	622	468	154	2.498	1.267	1.231	3.120
Funchal	1.377	1.083	294	7.057	3.516	3.541	8.434
Machico	283	215	68	1.695	929	766	1.978
Ponta do Sol	115	83	32	472	219	253	587
Porto Moniz	19	13	6	139	69	70	158
Ribeira Brava	144	113	31	721	391	330	865
Santa Cruz	489	363	126	2.539	1.294	1.245	3.028
Santana	93	70	23	386	163	223	479
São Vicente	45	35	10	264	116	148	309
Porto Santo	62	58	4	422	273	149	484
HOMENS							
Total	1.615	1.223	392	9.687	4.892	4.795	11.302
Calheta	55	45	10	273	149	124	328
Câmara de Lobos	299	218	81	1.605	787	818	1.904
Funchal	663	508	155	4.012	1.956	2.056	4.675
Machico	143	112	31	1.081	644	437	1.224
Ponta do Sol	50	39	11	261	126	135	311
Porto Moniz	9	5	4	87	43	44	96
Ribeira Brava	67	52	15	455	238	217	522
Santa Cruz	235	172	63	1.339	679	660	1.574
Santana	45	31	14	224	95	129	269
São Vicente	20	14	6	166	77	89	186
Porto Santo	29	27	2	184	98	86	213
MULHERES							
Total	1.742	1.359	383	7.023	3.602	3.421	8.765
Calheta	53	36	17	244	108	136	297
Câmara de Lobos	323	250	73	893	480	413	1.216
Funchal	714	575	139	3.045	1.560	1.485	3.759
Machico	140	103	37	614	285	329	754
Ponta do Sol	65	44	21	211	93	118	276
Porto Moniz	10	8	2	52	26	26	62
Ribeira Brava	77	61	16	266	153	113	343
Santa Cruz	254	191	63	1.200	615	585	1.454
Santana	48	39	9	162	68	94	210
São Vicente	25	21	4	98	39	59	123
Porto Santo	33	31	2	238	175	63	271

Distribuição Percentual do Desemprego Registrado por Concelhos

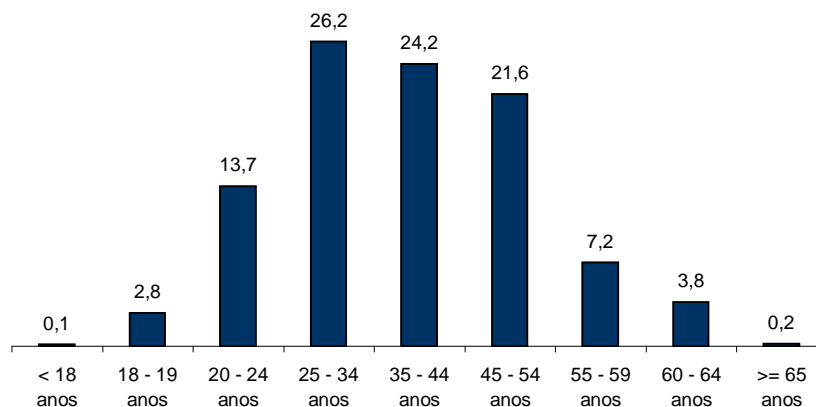


QUADRO III - DESEMPREGO REGISTRADO POR GRUPO ETÁRIO SEGUNDO O TEMPO DE INSCRIÇÃO

REGIÃO AUTÓNOMA DA MADEIRA

HOMENS / MULHERES	TEMPO DE INSCRIÇÃO						Total
	< 1 mês	1 - 2 meses	3 - 5 meses	6 - 11 meses	12 - 23 meses	>= 24 meses	
Total	1.668	2.705	3.556	3.147	4.255	4.736	20.067
< 18 anos	5	5	6	7	5	-	28
18 - 19 anos	75	89	243	106	52	6	571
20 - 24 anos	308	401	832	505	504	208	2.758
25 - 34 anos	500	824	998	928	1125	873	5.248
35 - 44 anos	436	668	762	784	1159	1053	4.862
45 - 54 anos	250	521	535	568	952	1515	4.341
55 - 59 anos	66	139	133	176	285	648	1.447
60 - 64 anos	27	57	44	70	162	405	765
>= 65 anos	1	1	3	3	11	28	47
HOMENS							
Total	975	1.582	1.855	1.703	2.386	2.801	11.302
< 18 anos	2	2	5	4	3	-	16
18 - 19 anos	39	47	123	50	35	1	295
20 - 24 anos	163	198	362	228	245	108	1.304
25 - 34 anos	283	461	510	492	605	428	2.779
35 - 44 anos	276	417	415	442	652	608	2.810
45 - 54 anos	153	336	317	344	564	951	2.665
55 - 59 anos	37	87	88	93	167	432	904
60 - 64 anos	21	34	33	47	109	251	495
>= 65 anos	1	-	2	3	6	22	34
MULHERES							
Total	693	1.123	1.701	1.444	1.869	1.935	8.765
< 18 anos	3	3	1	3	2	-	12
18 - 19 anos	36	42	120	56	17	5	276
20 - 24 anos	145	203	470	277	259	100	1.454
25 - 34 anos	217	363	488	436	520	445	2.469
35 - 44 anos	160	251	347	342	507	445	2.052
45 - 54 anos	97	185	218	224	388	564	1.676
55 - 59 anos	29	52	45	83	118	216	543
60 - 64 anos	6	23	11	23	53	154	270
>= 65 anos	-	1	1	-	5	6	13

Distribuição Percentual do Desemprego Registrado por Grupos Etários





QUADRO IV - DESEMPREGO REGISTRADO POR GRUPOS DE PROFISSÕES

Situação no fim dos meses

REGIÃO AUTÓNOMA DA MADEIRA

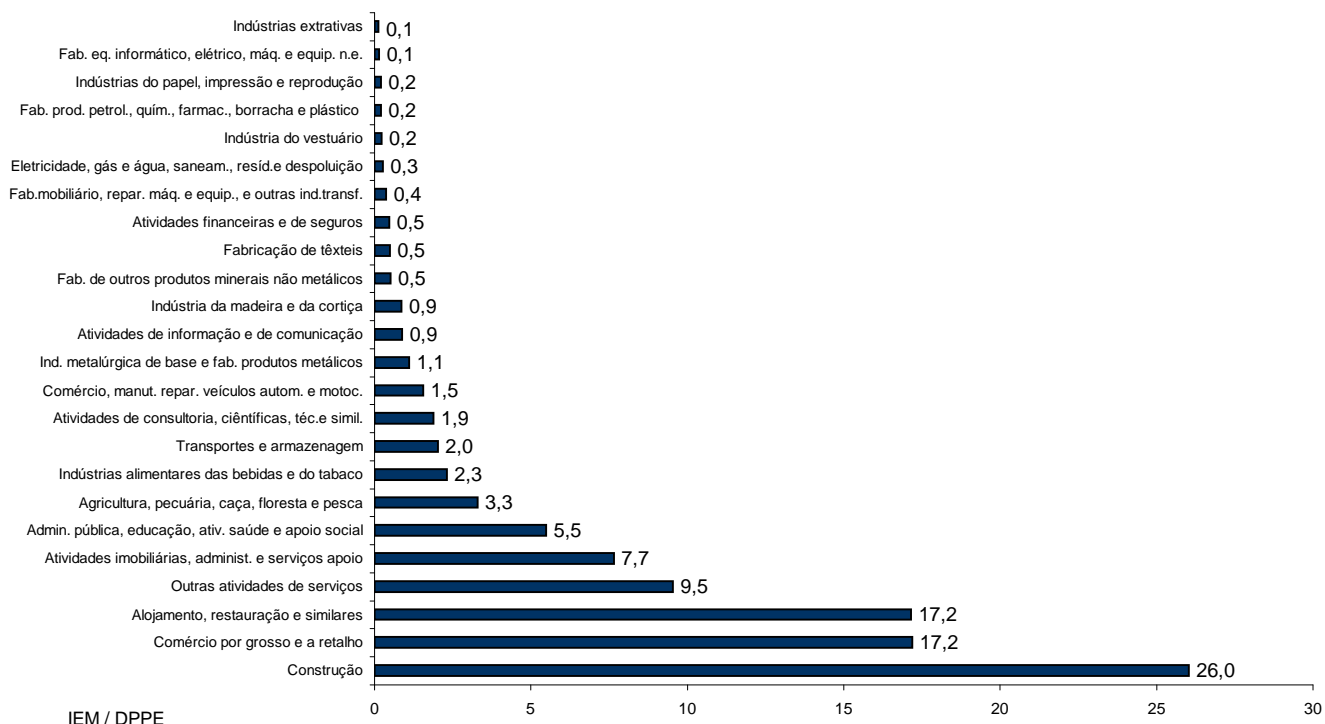
Grupos de Profissões - CPP/10	janeiro/11				dezembro/11				janeiro/12				Var. %	
	H	M	TOTAL	%	H	M	TOTAL	%	H	M	TOTAL	%	Mês homól.	Mês anter.
Total	9.458	6.972	16.430	100,0	10.703	8.313	19.016	100,0	11.302	8.765	20.067	100,0	22,1	5,5
01 Oficiais das Forças Armadas	-	-	-	-	-	-	-	-	-	-	-	-	-	-
02 Sargentos das Forças Armadas	-	-	-	-	-	-	-	-	-	-	-	-	-	-
03 Outro pessoal das Forças Armadas	-	-	-	-	5	3	8	0,0	8	3	11	0,1	-	37,5
11 Repres.do poder legislativo e de órgãos executivos, dirigentes sup. Adm.Pública, de org.espec., diretores e gestores de empresas	7	2	9	0,1	8	2	10	0,1	8	2	10	0,0	11,1	0,0
12 Diretores de serviços administrativos e comerciais	45	22	67	0,4	36	25	61	0,3	35	24	59	0,3	-11,9	-3,3
13 Diretores de produção e de serviços especializados	9	1	10	0,1	10	6	16	0,1	10	6	16	0,1	60,0	0,0
14 Diretores de hotelaria, restauração, comércio e de outros serviços	31	16	47	0,3	39	17	56	0,3	44	17	61	0,3	29,8	8,9
21 Especialistas das ciências físicas, matemáticas, engenharias e técnicas afins	117	95	212	1,3	168	131	299	1,6	193	141	334	1,7	57,5	11,7
22 Profissionais de saúde	27	88	115	0,7	30	111	141	0,7	31	115	146	0,7	27,0	3,5
23 Professores	20	43	63	0,4	51	87	138	0,7	51	87	138	0,7	119,0	0,0
24 Especialistas em finanças, contabilidade, org. administrativa, relações púb. e comerciais	71	108	179	1,1	108	162	270	1,4	106	175	281	1,4	57,0	4,1
25 Especialistas em tecnologias de informação e comunicação (TIC)	35	5	40	0,2	45	10	55	0,3	50	10	60	0,3	50,0	9,1
26 Especialistas em assuntos jurídicos, sociais, artísticos e culturais	68	179	247	1,5	72	213	285	1,5	75	215	290	1,4	17,4	1,8
31 Técnicos e prof. das ciências e engenharia, de nível intermédio	360	51	411	2,5	405	52	457	2,4	417	54	471	2,3	14,6	3,1
32 Técnicos e profissionais, de nível intermédio da saúde	33	44	77	0,5	32	114	146	0,8	34	119	153	0,8	98,7	4,8
33 Técnicos de nível intermédio, das áreas financeira, administrativa e dos negócios	237	137	374	2,3	276	174	450	2,4	290	178	468	2,3	25,1	4,0
34 Técnicos nível intermédio dos serviços jurídicos, sociais, desportivos, culturais e simil.	68	91	159	1,0	90	111	201	1,1	91	117	208	1,0	30,8	3,5
35 Técnicos das tecnologias de informação e comunicação	105	11	116	0,7	152	10	162	0,9	159	9	168	0,8	44,8	3,7
41 Empregados de escritório, secretários em geral e operadores de processamento de dados	238	665	903	5,5	256	787	1.043	5,5	271	813	1.084	5,4	20,0	3,9
42 Pessoal de apoio direto a clientes	132	276	408	2,5	146	334	480	2,5	155	345	500	2,5	22,5	4,2
43 Operadores de dados, de contabilidade, estatística, de serv. financ. e relac. com o registo	161	88	249	1,5	213	89	302	1,6	245	90	335	1,7	34,5	10,9
44 Outro pessoal de apoio de tipo administrativo	47	18	65	0,4	41	11	52	0,3	46	10	56	0,3	-13,8	7,7
51 Trabalhadores dos serviços pessoais	568	1.001	1.569	9,5	647	1.103	1.750	9,2	737	1.226	1.963	9,8	25,1	12,2
52 Vendedores	289	1.009	1.298	7,9	415	1.246	1.661	8,7	447	1.346	1.793	8,9	38,1	7,9
53 Trabalhadores dos cuidados pessoais e similares	15	324	339	2,1	14	363	377	2,0	15	396	411	2,0	21,2	9,0
54 Pessoal dos serviços de proteção e segurança	234	12	246	1,5	252	21	273	1,4	270	23	293	1,5	19,1	7,3
61 Agricultores e trab. qualificados da agricultura e prod. animal, orientados para o mercado	217	55	272	1,7	239	58	297	1,6	253	60	313	1,6	15,1	5,4
62 Trab. qualificados da floresta, pesca e caça, orientados para o mercado	323	1	324	2,0	342	2	344	1,8	351	2	353	1,8	9,0	2,6
63 Agricultores, criadores de animais, pescadores, caçadores e coletores, de subsistência	2	-	2	0,0	15	5	20	0,1	18	5	23	0,1	1050,0	15,0
71 Trabalhadores qualificados da construção e similares, exceto electricista	2.088	7	2.095	12,8	2.249	3	2.252	11,8	2.359	3	2.362	11,8	12,7	4,9
72 Trabalhadores qualificados da metalurgia, metalomecânica e similares	401	5	406	2,5	444	-	444	2,3	486	-	486	2,4	19,7	9,5
73 Trab. qualificados da impressão, fabrico de instrum. precisão, joalheiros, artesãos e simil.	34	12	46	0,3	33	17	50	0,3	34	18	52	0,3	13,0	4,0
74 Trabalhadores qualificados em eletricidade e em eletrónica	220	-	220	1,3	288	-	288	1,5	306	-	306	1,5	39,1	6,3
75 Trabalhadores da transf. alimentos, da madeira, do vestuário e outras ind. e artesanato	169	144	313	1,9	177	138	315	1,7	192	145	337	1,7	7,7	7,0
81 Operadores de instalações fixas e máquinas	123	98	221	1,3	125	108	233	1,2	128	110	238	1,2	7,7	2,1
82 Trabalhadores da montagem	2	1	3	0,0	9	1	10	0,1	7	1	8	0,0	166,7	-20,0
83 Condutores de veículos e operadores de equipamentos móveis	900	10	910	5,5	1.022	10	1.032	5,4	1.077	9	1.086	5,4	19,3	5,2
91 Trabalhadores de limpeza	187	1.680	1.867	11,4	195	1.998	2.193	11,5	197	2.074	2.271	11,3	21,6	3,6
92 Trabalhadores não qualificados da agricultura, produção animal, pesca e floresta	-	-	-	-	9	10	19	0,1	10	10	20	0,1	-	5,3
93 Trabalhadores não qualificados da ind. extrativa, construção, ind. transf. e transportes	1.416	283	1.699	10,3	1.466	303	1.769	9,3	1.522	319	1.841	9,2	8,4	4,1
94 Assistentes na preparação de refeições	226	323	549	3,3	254	410	664	3,5	245	419	664	3,3	20,9	0,0
95 Vendedores ambulantes (exceto de alimentos) e prestadores de serviços na rua	3	-	3	0,0	4	-	4	0,0	4	-	4	0,0	33,3	0,0
96 Trabalhadores dos resíduos e de outros serviços elementares	230	67	297	1,8	321	68	389	2,0	325	69	394	2,0	32,7	1,3

QUADRO V - DESEMPREGO REGISTRADO (NOVO EMPREGO) POR ATIVIDADE ECONÓMICA
Situação no fim dos meses

REGIÃO AUTÓNOMA DA MADEIRA

Atividade Económica - CAE / Rev.3	janeiro/11				dezembro/11				janeiro/12				Var. %	
	H	M	TOTAL	%	H	M	TOTAL	%	H	M	TOTAL	%	Mês homól.	Mês anter.
Total	8.806	6.104	14.910	100,0	9.961	7.245	17.206	100,0	10.509	7.660	18.169	100,0	21,9	5,6
Agricultura, pecuária, caça, floresta e pesca	447	81	528	3,5	491	87	578	3,4	508	90	598	3,3	13,3	3,5
Indústria, energia e água e construção	4.444	629	5.073	34,0	4.967	728	5.695	33,1	5.225	745	5.970	32,9	17,7	4,8
Indústrias extrativas	10	1	11	0,1	17	1	18	0,1	21	1	22	0,1	100,0	22,2
Indústrias alimentares das bebidas e do tabaco	151	206	357	2,4	162	241	403	2,3	173	246	419	2,3	17,4	4,0
Fabricação de têxteis	8	91	99	0,7	6	84	90	0,5	6	83	89	0,5	-10,1	-1,1
Indústria do vestuário	6	22	28	0,2	6	36	42	0,2	5	36	41	0,2	46,4	-2,4
Indústria do couro e dos produtos do couro	-	-	-	-	-	-	-	-	-	-	-	-	-	-
Indústria da madeira e da cortiça	133	14	147	1,0	143	14	157	0,9	142	14	156	0,9	6,1	-0,6
Indústrias do papel, impressão e reprodução	30	15	45	0,3	26	14	40	0,2	25	14	39	0,2	-13,3	-2,5
Fab. prod. petrol., quím., farmac., borracha e plástico	17	8	25	0,2	16	9	25	0,1	29	10	39	0,2	56,0	56,0
Fab. de outros produtos minerais não metálicos	37	6	43	0,3	74	11	85	0,5	81	12	93	0,5	116,3	9,4
Ind. metalúrgica de base e fab. produtos metálicos	146	13	159	1,1	169	16	185	1,1	184	15	199	1,1	25,2	7,6
Fab. eq. informático, elétrico, máq. e equip. n.e.	34	4	38	0,3	23	4	27	0,2	22	4	26	0,1	-31,6	-3,7
Fab. veíc. automóveis e outro equip.de transporte	-	-	-	-	1	-	1	0,0	1	-	1	0,0	-	0,0
Fab.mobiliário, repar. máq. e equip., e outras ind.transf.	59	12	71	0,5	51	12	63	0,4	53	13	66	0,4	-7,0	4,8
Eletricidade, gás e água, saneam., resid.e despoluição	26	22	48	0,3	30	20	50	0,3	29	21	50	0,3	4,2	0,0
Construção	3.787	215	4.002	26,8	4.243	266	4.509	26,2	4.454	276	4.730	26,0	18,2	4,9
Serviços	3.915	5.394	9.309	62,4	4.503	6.430	10.933	63,5	4.776	6.825	11.601	63,9	24,6	6,1
Comércio, manut. repar. veículos autom. e motoc.	190	50	240	1,6	202	64	266	1,5	209	72	281	1,5	17,1	5,6
Comércio por grosso e a retalho	1.052	1.429	2.481	16,6	1.233	1.679	2.912	16,9	1.327	1.796	3.123	17,2	25,9	7,2
Transportes e armazenagem	247	92	339	2,3	259	92	351	2,0	275	94	369	2,0	8,8	5,1
Alojamento, restauração e similares	1.018	1.607	2.625	17,6	1.111	1.794	2.905	16,9	1.197	1.920	3.117	17,2	18,7	7,3
Atividades de informação e de comunicação	73	37	110	0,7	99	54	153	0,9	102	58	160	0,9	45,5	4,6
Atividades financeiras e de seguros	33	39	72	0,5	39	47	86	0,5	39	48	87	0,5	20,8	1,2
Atividades imobiliárias, administ. e serviços apoio	509	682	1.191	8,0	554	771	1.325	7,7	591	801	1.392	7,7	16,9	5,1
Atividades de consultoria, científicas, téc.e simil.	99	160	259	1,7	133	190	323	1,9	144	198	342	1,9	32,0	5,9
Admin. pública, educação, ativ. saúde e apoio social	259	463	722	4,8	356	628	984	5,7	355	643	998	5,5	38,2	1,4
Outras atividades de serviços	435	835	1.270	8,5	517	1.111	1.628	9,5	537	1.195	1.732	9,5	36,4	6,4

Distribuição Percentual do Desemprego Registrado (Novo Emprego) por Atividade Económica





QUADRO VI - DESEMPREGADOS INSCRITOS POR GRUPOS DE PROFISSÕES
Movimento ao longo dos meses

REGIÃO AUTÓNOMA DA MADEIRA

Grupos de Profissões - CPP/10	janeiro/2011				dezembro/11				janeiro/12				Var. %	
	H	M	TOTAL	%	H	M	TOTAL	%	H	M	TOTAL	%	Mês homól.	Mês anter.
Total	846	627	1.473	100,0	774	479	1.253	100,0	986	701	1.687	100,0	14,5	34,6
01 Oficiais das Forças Armadas	-	-	-	-	-	-	-	-	-	-	-	-	-	-
02 Sargentos das Forças Armadas	-	-	-	-	-	-	-	-	-	-	-	-	-	-
03 Outro pessoal das Forças Armadas	-	-	-	-	1	-	1	0,1	3	-	3	0,2	-	200,0
11 Repres.do poder legislativo e de órgãos executivos, dirigentes sup. Adm.Pública, de org.espec., diretores e gestores de empresas	-	1	1	0,1	-	-	-	-	-	-	-	-	-100,0	-
12 Diretores de serviços administrativos e comerciais	4	3	7	0,5	1	1	2	0,2	1	-	1	0,1	-85,7	-50,0
13 Diretores de produção e de serviços especializados	1	-	1	0,1	-	2	2	0,2	2	-	2	0,1	100,0	0,0
14 Diretores de hotelaria, restauração, comércio e de outros serviços	5	2	7	0,5	3	-	3	0,2	5	-	5	0,3	-28,6	66,7
21 Especialistas das ciências físicas, matemáticas, engenharias e técnicas afins	11	10	21	1,4	14	8	22	1,8	31	16	47	2,8	123,8	113,6
22 Profissionais de saúde	-	3	3	0,2	1	6	7	0,6	2	10	12	0,7	300,0	71,4
23 Professores	2	1	3	0,2	3	5	8	0,6	6	6	12	0,7	300,0	50,0
24 Especialistas em finanças, contabilidade, org. administrativa, relações públ. e comerciais	5	9	14	1,0	9	14	23	1,8	8	17	25	1,5	78,6	8,7
25 Especialistas em tecnologias de informação e comunicação (TIC)	6	1	7	0,5	1	1	2	0,2	5	-	5	0,3	-28,6	150,0
26 Especialistas em assuntos jurídicos, sociais, artísticos e culturais	7	15	22	1,5	4	9	13	1,0	7	14	21	1,2	-4,5	61,5
31 Técnicos e profissões das ciências e engenharia, de nível intermédio	26	1	27	1,8	27	3	30	2,4	23	2	25	1,5	-7,4	-16,7
32 Técnicos e profissionais, de nível intermédio da saúde	1	1	2	0,1	1	8	9	0,7	4	7	11	0,7	450,0	22,2
33 Técnicos de nível intermédio, das áreas financeira, administrativa e dos negócios	32	15	47	3,2	19	13	32	2,6	32	17	49	2,9	4,3	53,1
34 Técnicos nível intermédio dos serviços jurídicos, sociais, desportivos, culturais e simil.	8	5	13	0,9	6	2	8	0,6	7	7	14	0,8	7,7	75,0
35 Técnicos das tecnologias de informação e comunicação	7	-	7	0,5	11	1	12	1,0	12	-	12	0,7	71,4	0,0
41 Empregados de escritório, secretários em geral e operadores de processamento de dados	17	49	66	4,5	11	47	58	4,6	25	54	79	4,7	19,7	36,2
42 Pessoal de apoio direto a clientes	17	27	44	3,0	7	23	30	2,4	20	16	36	2,1	-18,2	20,0
43 Operadores de dados, de contabilidade, estatística, de serv. financ. e relac. com o registo	14	4	18	1,2	22	5	27	2,2	37	6	43	2,5	138,9	59,3
44 Outro pessoal de apoio de tipo administrativo	4	-	4	0,3	5	-	5	0,4	3	2	5	0,3	25,0	0,0
51 Trabalhadores dos serviços pessoais	71	126	197	13,4	62	77	139	11,1	115	149	264	15,6	34,0	89,9
52 Vendedores	36	115	151	10,3	33	71	104	8,3	48	127	175	10,4	15,9	68,3
53 Trabalhadores dos cuidados pessoais e similares	3	24	27	1,8	2	25	27	2,2	2	40	42	2,5	55,6	55,6
54 Pessoal dos serviços de proteção e segurança	17	2	19	1,3	15	2	17	1,4	26	2	28	1,7	47,4	64,7
61 Agricultores e trab. qualificados da agricultura e prod. animal, orientados para o mercado	17	2	19	1,3	14	2	16	1,3	19	3	22	1,3	15,8	37,5
62 Trab. qualificados da floresta, pesca e caça, orientados para o mercado	36	-	36	2,4	54	-	54	4,3	16	-	16	0,9	-55,6	-70,4
63 Agricultores, criadores de animais, pescadores, caçadores e coletores, de subsistência	-	-	-	-	6	-	6	0,5	3	-	3	0,2	-	-50,0
71 Trabalhadores qualificados da construção e similares, exceto eletricista	167	-	167	11,3	134	-	134	10,7	192	-	192	11,4	15,0	43,3
72 Trabalhadores qualificados da metalurgia, metalomecânica e similares	29	-	29	2,0	45	-	45	3,6	47	-	47	2,8	62,1	4,4
73 Trab. qualificados da impressão, fabrico de instrum. precisão, joalheiros, artesãos e simil.	2	2	4	0,3	1	1	2	0,2	2	-	2	0,1	-50,0	0,0
74 Trabalhadores qualificados em eletricidade e em eletrónica	20	-	20	1,4	31	-	31	2,5	23	-	23	1,4	15,0	-25,8
75 Trabalhadores da transf. alimentos, da madeira, do vestuário e outras ind. e artesanato	19	12	31	2,1	8	10	18	1,4	18	11	29	1,7	-6,5	61,1
81 Operadores de instalações fixas e máquinas	5	5	10	0,7	13	3	16	1,3	6	2	8	0,5	-20,0	-50,0
82 Trabalhadores da montagem	-	-	-	-	2	-	2	0,2	-	-	-	-	-	-100,0
83 Condutores de veículos e operadores de equipamentos móveis	71	-	71	4,8	66	1	67	5,3	86	-	86	5,1	21,1	28,4
91 Trabalhadores de limpeza	14	143	157	10,7	4	103	107	8,5	13	133	146	8,7	-7,0	36,4
92 Trabalhadores não qualificados da agricultura, produção animal, pesca e floresta	-	-	-	-	-	-	-	-	1	-	1	0,1	-	-
93 Trabalhadores não qualificados da ind. extrativa, construção, ind. transf. e transportes	137	21	158	10,7	87	15	102	8,1	102	22	124	7,4	-21,5	21,6
94 Assistentes na preparação de refeições	17	26	43	2,9	9	18	27	2,2	13	37	50	3,0	16,3	85,2
95 Vendedores ambulantes (exceto de alimentos) e prestadores de serviços na rua	-	-	-	-	-	-	-	-	-	-	-	-	-	-
96 Trabalhadores dos resíduos e de outros serviços elementares	18	2	20	1,4	42	3	45	3,6	21	1	22	1,3	10,0	-51,1

QUADRO VII - DESEMPREGADOS INSCRITOS (NOVO EMPREGO) POR ATIVIDADE ECONÓMICA
Movimento ao longo dos meses

REGIÃO AUTÓNOMA DA MADEIRA

Atividade Económica - CAE / Rev.3	janeiro/11				dezembro/11				janeiro/12				Var. %	
	H	M	TOTAL	%	H	M	TOTAL	%	H	M	TOTAL	%	Mês homól.	Mês anter.
Total	757	552	1.309	100,0	742	425	1.167	100,0	904	614	1.518	100,0	16,0	30,1
Agricultura, pecuária, caça, floresta e pesca	46	3	49	3,7	105	1	106	9,1	31	5	36	2,4	-26,5	-66,0
Indústria, energia e água e construção	333	48	381	29,1	328	46	374	32,0	405	44	449	29,6	17,8	20,1
Indústrias extrativas	-	-	-	-	-	-	-	-	4	-	4	0,3	-	-
Indústrias alimentares das bebidas e do tabaco	14	22	36	2,8	14	13	27	2,3	19	17	36	2,4	-	33,3
Fabricação de têxteis	-	4	4	0,3	-	5	5	0,4	-	4	4	0,3	-	-20,0
Indústria do vestuário	-	1	1	0,1	-	-	-	-	-	3	3	0,2	200,0	-
Indústria do couro e dos produtos do couro	-	-	-	-	-	-	-	-	-	-	-	-	-	-
Indústria da madeira e da cortiça	12	-	12	0,9	4	1	5	0,4	6	-	6	0,4	-50,0	20,0
Indústrias do papel, impressão e reprodução	6	3	9	0,7	-	-	-	-	1	-	1	0,1	-88,9	-
Fab.prod. petrol., quim., farmac., borracha e plástico	1	1	2	0,2	2	2	4	0,3	13	1	14	0,9	600,0	250,0
Fab. de outros produtos minerais não metálicos	2	-	2	0,2	4	2	6	0,5	7	1	8	0,5	300,0	33,3
Ind. metalúrgica de base e fab. produtos metálicos	10	1	11	0,8	15	4	19	1,6	15	-	15	1,0	36,4	-21,1
Fab. eq. informático, elétrico, máq. e equip. n.e.	-	-	-	-	-	-	-	-	-	-	-	-	-	-
Fab. veíc. automóveis e outro equip.de transporte	-	-	-	-	-	-	-	-	1	-	1	0,1	-	-
Fab.mobiliário, repar. máq. e equip., e outras ind.transf.	2	1	3	0,2	2	-	2	0,2	4	1	5	0,3	66,7	150,0
Eletricidade, gás e água, saneam., resid.e despoluição	6	5	11	0,8	5	-	5	0,4	1	2	3	0,2	-72,7	-40,0
Construção	280	10	290	22,2	282	19	301	25,8	334	15	349	23,0	20,3	15,9
Serviços	378	501	879	67,2	309	378	687	58,9	468	565	1033	68,1	17,5	50,4
Comércio, manut. repar. veículos autom. e motoc.	13	4	17	1,3	18	8	26	2,2	19	5	24	1,6	41,2	-7,7
Comércio por grosso e a retalho	105	156	261	19,9	94	92	186	15,9	132	151	283	18,6	8,4	52,2
Transportes e armazenagem	18	6	24	1,8	21	4	25	2,1	27	7	34	2,2	41,7	36,0
Alojamento, restauração e similares	100	131	231	17,6	77	90	167	14,3	136	169	305	20,1	32,0	82,6
Atividades de informação e de comunicação	7	3	10	0,8	12	7	19	1,6	8	5	13	0,9	30,0	-31,6
Atividades financeiras e de seguros	4	2	6	0,5	1	-	1	0,1	1	2	3	0,2	-50,0	200,0
Atividades imobiliárias, administ. e dos serviços apoio	45	71	116	8,9	31	56	87	7,5	58	58	116	7,6	-	33,3
Atividades de consultoria, científicas, técnicas e simil.	7	10	17	1,3	19	13	32	2,7	21	17	38	2,5	123,5	18,8
Admin. pública, educação, ativ. saúde e apoio social	15	39	54	4,1	17	38	55	4,7	21	37	58	3,8	7,4	5,5
Outras atividades de serviços	64	79	143	10,9	19	70	89	7,6	45	114	159	10,5	11,2	78,7



QUADRO VIII - DESEMPREGADOS INSCRITOS POR MOTIVO DE INSCRIÇÃO

Movimento ao longo do mês

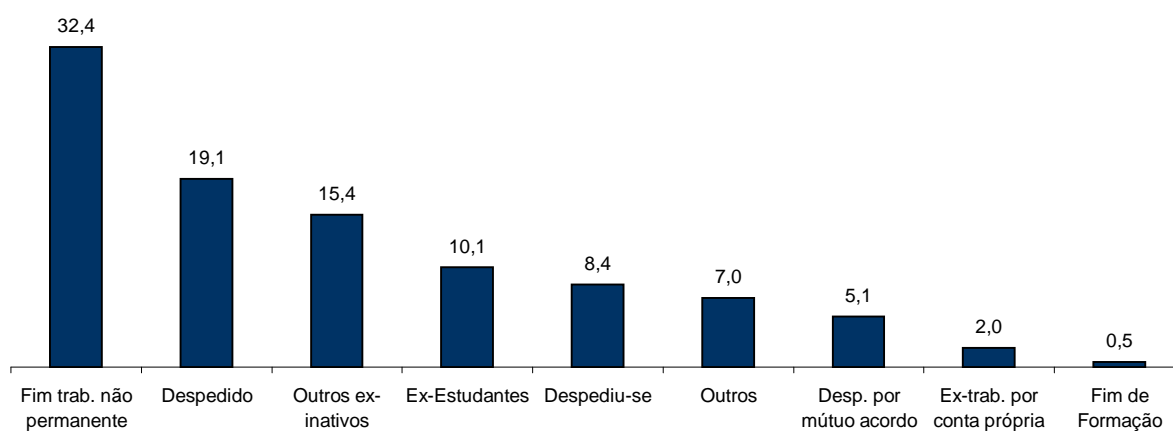
REGIÃO AUTÓNOMA DA MADEIRA

MOTIVOS DE INSCRIÇÃO	H	M	TOTAL	%
Total	986	701	1.687	100,0
Ex-Estudantes	86	85	171	10,1
Fim de Formação	4	5	9	0,5
Despedido	209	113	322	19,1
Despediu-se	89	52	141	8,4
Despedimento por mútuo acordo	55	31	86	5,1
Fim de trabalho não permanente	332	215	547	32,4
Ex-trabalhador por conta própria	25	8	33	2,0
Outros ex-inativos *	123	137	260	15,4
Outros **	63	55	118	7,0

* Outros ex-inativos - inclui domésticas, reformados e outros indivíduos em situação de inatividade que decidiram procurar um emprego por conta de outrem.

** Outros - inclui reinscrições após anulações.

Distribuição Percentual dos Desempregados Inscritos por Motivos de Inscrição



QUADRO IX - OFERTAS DE EMPREGO POR GRUPOS DE PROFISSÕES

Movimento ao longo dos meses

REGIÃO AUTÓNOMA DA MADEIRA

Grupos de Profissões - CPP/10	janeiro/11		dezembro/11		janeiro/12		Var. %	
	V.A.	%	V.A.	%	V.A.	%	Mês homól.	Mês anter.
Total	250	100,0	214	100,0	182	100,0	-27,2	-15,0
01 Oficiais das Forças Armadas	-	-	-	-	-	-	-	-
02 Sargentos das Forças Armadas	-	-	-	-	-	-	-	-
03 Outro pessoal das Forças Armadas	-	-	-	-	-	-	-	-
11 Repres.do poder legislativo e de órgãos executivos, dirigentes sup. Adm.Pública, de org.espec., diretores e gestores de empresas	-	-	-	-	-	-	-	-
12 Diretores de serviços administrativos e comerciais	1	0,4	-	-	-	-	-100,0	-
13 Diretores de produção e de serviços especializados	-	-	-	-	-	-	-	-
14 Diretores de hotelaria, restauração, comércio e de outros serviços	-	-	-	-	-	-	-	-
21 Especialistas das ciências físicas, matemáticas, engenharias e técnicas afins	4	1,6	3	1,4	3	1,6	-25,0	-
22 Profissionais de saúde	1	0,4	-	-	2	1,1	100,0	-
23 Professores	-	-	1	0,5	-	-	-	-100,0
24 Especialistas em finanças, contabilidade, org. administrativa, relações púb. e comerciais	-	-	7	3,3	-	-	-	-100,0
25 Especialistas em tecnologias de informação e comunicação (TIC)	-	-	2	0,9	-	-	-	-100,0
26 Especialistas em assuntos jurídicos, sociais, artísticos e culturais	6	2,4	3	1,4	-	-	-100,0	-100,0
31 Técnicos e profissões das ciências e engenharia, de nível intermédio	4	1,6	14	6,5	14	7,7	250,0	-
32 Técnicos e profissionais, de nível intermédio da saúde	-	-	1	0,5	-	-	-	-100,0
33 Técnicos de nível intermédio, das áreas financeira, administrativa e dos negócios	7	2,8	6	2,8	11	6,0	57,1	83,3
34 Técnicos nível intermédio dos serviços jurídicos, sociais, desportivos, culturais e simil.	12	4,8	1	0,5	2	1,1	-83,3	100,0
35 Técnicos das tecnologias de informação e comunicação	-	-	1	0,5	-	-	-	-100,0
41 Empregados de escritório, secretários em geral e operadores de processamento de dados	10	4,0	2	0,9	2	1,1	-80,0	-
42 Pessoal de apoio direto a clientes	2	0,8	3	1,4	6	3,3	200,0	100,0
43 Operadores de dados, de contabilidade, estatística, de serv. financ. e relac. com o registo	5	2,0	3	1,4	-	-	-100,0	-100,0
44 Outro pessoal de apoio de tipo administrativo	-	-	-	-	-	-	-	-
51 Trabalhadores dos serviços pessoais	70	28,0	70	32,7	57	31,3	-18,6	-18,6
52 Vendedores	8	3,2	15	7,0	15	8,2	87,5	-
53 Trabalhadores dos cuidados pessoais e similares	1	0,4	6	2,8	-	-	-100,0	-100,0
54 Pessoal dos serviços de proteção e segurança	2	0,8	1	0,5	-	-	-100,0	-100,0
61 Agricultores e trab. qualificados da agricultura e prod. animal, orientados para o mercado	1	0,4	1	0,5	1	0,5	-	-
62 Trab. qualificados da floresta, pesca e caça, orientados para o mercado	1	0,4	1	0,5	6	3,3	500,0	500,0
63 Agricultores, criadores de animais, pescadores, caçadores e coletores, de subsistência	-	-	-	-	-	-	-	-
71 Trabalhadores qualificados da construção e similares, exceto electricista	25	10,0	15	7,0	13	7,1	-48,0	-13,3
72 Trabalhadores qualificados da metalurgia, metalomecânica e similares	8	3,2	2	0,9	3	1,6	-62,5	50,0
73 Trab. qualificados da impressão, fabrico de instrum. precisão, joalheiros, artesãos e simil.	-	-	-	-	-	-	-	-
74 Trabalhadores qualificados em eletricidade e em eletrónica	5	2,0	2	0,9	4	2,2	-20,0	100,0
75 Trabalhadores da transf. alimentos, da madeira, do vestuário e outras ind. e artesanato	5	2,0	7	3,3	5	2,7	-	-28,6
81 Operadores de instalações fixas e máquinas	2	0,8	1	0,5	-	-	-100,0	-100,0
82 Trabalhadores da montagem	-	-	-	-	-	-	-	-
83 Condutores de veículos e operadores de equipamentos móveis	18	7,2	5	2,3	7	3,8	-61,1	40,0
91 Trabalhadores de limpeza	40	16,0	12	5,6	5	2,7	-87,5	-58,3
92 Trabalhadores não qualificados da agricultura, produção animal, pesca e floresta	-	-	-	-	-	-	-	-
93 Trabalhadores não qualificados da ind. extrativa, construção, ind. transf. e transportes	9	3,6	4	1,9	6	3,3	-33,3	50,0
94 Assistentes na preparação de refeições	3	1,2	6	2,8	6	3,3	100,0	-
95 Vendedores ambulantes (exceto de alimentos) e prestadores de serviços na rua	-	-	-	-	-	-	-	-
96 Trabalhadores dos resíduos e de outros serviços elementares	-	-	19	8,9	14	7,7	-	-26,3

QUADRO X - OFERTAS DE EMPREGO POR ATIVIDADE ECONÓMICA
Movimento ao longo dos meses

REGIÃO AUTÓNOMA DA MADEIRA

Atividade Económica - CAE / Rev.3	janeiro/11		dezembro/11		janeiro/12		Var. %	
	V.A.	%	V.A.	%	V.A.	%	Mês homól.	Mês anter.
Total	250	100,0	214	100,0	182	100,0	-27,2	-15,0
Agricultura, pecuária, caça, floresta e pesca	2	0,8	2	0,9	7	3,8	250,0	250,0
Indústria, energia e água e construção	69	27,6	25	11,7	48	26,4	-30,4	92,0
Indústrias extrativas	2	0,8	-	-	1	0,5	-50,0	-
Indústrias alimentares das bebidas e do tabaco	11	4,4	8	3,7	22	12,1	100,0	175,0
Fabricação de têxteis	-	-	-	-	-	-	-	-
Indústria do vestuário	1	0,4	-	-	-	-	-100,0	-
Indústria do couro e dos produtos do couro	-	-	-	-	-	-	-	-
Indústria da madeira e da cortiça	-	-	-	-	-	-	-	-
Indústrias do papel, impressão e reprodução	-	-	-	-	-	-	-	-
Fab.prod. petrol., quím., farmac., borracha e plástico	1	0,4	-	-	-	-	-100,0	-
Fab. de outros produtos minerais não metálicos	-	-	-	-	-	-	-	-
Ind. metalúrgica de base e fab. produtos metálicos	1	0,4	2	0,9	2	1,1	100,0	-
Fab. eq. informático, elétrico, máq. e equip. n.e.	-	-	1	0,5	1	0,5	-	-
Fab. veíc. automóveis e outro equip.de transporte	-	-	-	-	-	-	-	-
Fab.mobiliário, repar. máq. e equip., e outras ind.transf.	3	1,2	2	0,9	2	1,1	-33,3	-
Eletricidade, gás e água, saneam., resid.e despoluição	2	0,8	-	-	-	-	-100,0	-
Construção	48	19,2	12	5,6	20	11,0	-58,3	66,7
Serviços	179	71,6	187	87,4	127	69,8	-29,1	-32,1
Comércio, manut. repar. veículos autom. e motoc.	5	2,0	3	1,4	3	1,6	-40,0	-
Comércio por grosso e a retalho	27	10,8	41	19,2	29	15,9	7,4	-29,3
Transportes e armazenagem	2	0,8	6	2,8	2	1,1	-	-66,7
Alojamento, restauração e similares	54	21,6	49	22,9	43	23,6	-20,4	-12,2
Atividades de informação e de comunicação	10	4,0	-	-	-	-	-100,0	-
Atividades financeiras e de seguros	7	2,8	1	0,5	-	-	-100,0	-100,0
Atividades imobiliárias, administ. e dos serviços apoio	34	13,6	41	19,2	32	17,6	-5,9	-22,0
Atividades de consultoria, científicas, técnicas e simil.	5	2,0	8	3,7	-	-	-100,0	-100,0
Admin. pública, educação, ativ. saúde e apoio social	6	2,4	8	3,7	-	-	-100,0	-100,0
Outras atividades de serviços	29	11,6	30	14,0	18	9,9	-37,9	-40,0

QUADRO XI - OFERTAS DE EMPREGO POR GRUPOS DE PROFISSÕES

Situação no fim dos meses

REGIÃO AUTÓNOMA DA MADEIRA

Grupos de Profissões - CPP/10	janeiro/11		dezembro/11		janeiro/12		Var. %	
	V.A.	%	V.A.	%	V.A.	%	Mês homól.	Mês anter.
Total	77	100,0	79	100,0	109	100,0	41,6	38,0
01 Oficiais das Forças Armadas	-	-	-	-	-	-	-	-
02 Sargentos das Forças Armadas	-	-	-	-	-	-	-	-
03 Outro pessoal das Forças Armadas	-	-	-	-	-	-	-	-
11 Repres.do poder legislativo e de órgãos executivos, dirigentes sup. Adm.Pública, de org.espec., diretores e gestores de empresas	-	-	-	-	-	-	-	-
12 Diretores de serviços administrativos e comerciais	1	1,3	-	-	-	-	-100,0	-
13 Diretores de produção e de serviços especializados	-	-	-	-	-	-	-	-
14 Diretores de hotelaria, restauração, comércio e de outros serviços	-	-	-	-	-	-	-	-
21 Especialistas das ciências físicas, matemáticas, engenharias e técnicas afins	1	1,3	1	1,3	1	0,9	-	-
22 Profissionais de saúde	1	1,3	-	-	-	-	-100,0	-
23 Professores	-	-	1	1,3	-	-	-	-100,0
24 Especialistas em finanças, contabilidade, org. administrativa, relações púb. e comerciais	-	-	4	5,1	3	2,8	-	-25,0
25 Especialistas em tecnologias de informação e comunicação (TIC)	-	-	1	1,3	1	0,9	-	-
26 Especialistas em assuntos jurídicos, sociais, artísticos e culturais	1	1,3	-	-	-	-	-100,0	-
31 Técnicos e profissões das ciências e engenharia, de nível intermédio	-	-	14	17,7	15	13,8	-	7,1
32 Técnicos e profissionais, de nível intermédio da saúde	-	-	-	-	1	0,9	-	-
33 Técnicos de nível intermédio, das áreas financeira, administrativa e dos negócios	9	11,7	2	2,5	6	5,5	-33,3	200,0
34 Técnicos nível intermédio dos serviços jurídicos, sociais, desportivos, culturais e simil.	1	1,3	1	1,3	3	2,8	200,0	200,0
35 Técnicos das tecnologias de informação e comunicação	-	-	-	-	1	0,9	-	-
41 Empregados de escritório, secretários em geral e operadores de processamento de dados	1	1,3	2	2,5	2	1,8	100,0	-
42 Pessoal de apoio direto a clientes	1	1,3	2	2,5	6	5,5	500,0	200,0
43 Operadores de dados, de contabilidade, estatística, de serv. financ. e relac. com o registo	2	2,6	1	1,3	1	0,9	-50,0	-
44 Outro pessoal de apoio de tipo administrativo	-	-	-	-	-	-	-	-
51 Trabalhadores dos serviços pessoais	25	32,5	26	32,9	26	23,9	4,0	-
52 Vendedores	1	1,3	5	6,3	16	14,7	1500,0	220,0
53 Trabalhadores dos cuidados pessoais e similares	-	-	-	-	-	-	-	-
54 Pessoal dos serviços de proteção e segurança	-	-	-	-	-	-	-	-
61 Agricultores e trab. qualificados da agricultura e prod. animal, orientados para o mercado	-	-	1	1,3	-	-	-	-100,0
62 Trab. qualificados da floresta, pesca e caça, orientados para o mercado	-	-	-	-	-	-	-	-
63 Agricultores, criadores de animais, pescadores, caçadores e coletores, de subsistência	-	-	-	-	-	-	-	-
71 Trabalhadores qualificados da construção e similares, exceto eletricitista	-	-	6	7,6	1	0,9	-	-83,3
72 Trabalhadores qualificados da metalurgia, metalomecânica e similares	4	5,2	1	1,3	2	1,8	-50,0	100,0
73 Trab. qualificados da impressão, fabrico de instrum. precisão, joalheiros, artesãos e simil.	-	-	-	-	-	-	-	-
74 Trabalhadores qualificados em eletricidade e em eletrónica	1	1,3	2	2,5	2	1,8	100,0	-
75 Trabalhadores da transf. alimentos, da madeira, do vestuário e outras ind. e artesanato	3	3,9	2	2,5	4	3,7	33,3	100,0
81 Operadores de instalações fixas e máquinas	2	2,6	-	-	-	-	-100,0	-
82 Trabalhadores da montagem	-	-	-	-	-	-	-	-
83 Condutores de veículos e operadores de equipamentos móveis	2	2,6	1	1,3	2	1,8	-	100,0
91 Trabalhadores de limpeza	18	23,4	2	2,5	3	2,8	-83,3	50,0
92 Trabalhadores não qualificados da agricultura, produção animal, pesca e floresta	-	-	-	-	-	-	-	-
93 Trabalhadores não qualificados da ind. extrativa, construção, ind. transf. e transportes	2	2,6	2	2,5	1	0,9	-50,0	-50,0
94 Assistentes na preparação de refeições	1	1,3	2	2,5	6	5,5	500,0	200,0
95 Vendedores ambulantes (exceto de alimentos) e prestadores de serviços na rua	-	-	-	-	-	-	-	-
96 Trabalhadores dos resíduos e de outros serviços elementares	-	-	-	-	6	5,5	-	-

QUADRO XII - OFERTAS DE EMPREGO POR ATIVIDADE ECONÓMICA
Situação no fim dos meses

REGIÃO AUTÓNOMA DA MADEIRA

Atividade Económica - CAE / Rev.3	janeiro/11		dezembro/11		janeiro/12		Var. %	
	V.A.	%	V.A.	%	V.A.	%	Mês homól.	Mês anter.
Total	77	100,0	79	100,0	109	100,0	41,6	38,0
Agricultura, pecuária, caça, floresta e pesca	2	2,6	1	1,3	1	0,9	-50,0	-
Indústria, energia e água e construção	14	18,2	9	11,4	28	35,4	100,0	211,1
Indústrias extrativas	1	1,3	-	-	-	-	-100,0	-
Indústrias alimentares das bebidas e do tabaco	5	6,5	1	1,3	20	18,3	300,0	1900,0
Fabricação de têxteis	-	-	-	-	-	-	-	-
Indústria do vestuário	-	-	-	-	-	-	-	-
Indústria do couro e dos produtos do couro	-	-	-	-	-	-	-	-
Indústria da madeira e da cortiça	-	-	-	-	-	-	-	-
Indústrias do papel, impressão e reprodução	-	-	-	-	-	-	-	-
Fab. prod. petrol., quím., farmac., borracha e plástico	-	-	-	-	-	-	-	-
Fab. de outros produtos minerais não metálicos	-	-	-	-	-	-	-	-
Ind. metalúrgica de base e fab. produtos metálicos	1	1,3	1	1,3	1	0,9	-	-
Fab. eq. informático, elétrico, máq. e equip. n.e.	-	-	-	-	-	-	-	-
Fab. veíc. automóveis e outro equip.de transporte	-	-	-	-	-	-	-	-
Fab.mobiliário, repar. máq. e equip., e outras ind.transf.	-	-	-	-	2	1,8	-	-
Eletricidade, gás e água, saneam., resid.e despoluição	-	-	-	-	-	-	-	-
Construção	7	9,1	7	8,9	5	4,6	-28,6	-28,6
Serviços	61	79,2	69	87,3	80	73,4	31,1	15,9
Comércio, manut. repar. veículos autom. e motoc.	1	1,3	1	1,3	2	1,8	100,0	100,0
Comércio por grosso e a retalho	7	9,1	8	10,1	7	6,4	-	-12,5
Transportes e armazenagem	-	-	-	-	4	3,7	-	-
Alojamento, restauração e similares	17	22,1	20	25,3	28	25,7	64,7	40,0
Atividades de informação e de comunicação	1	1,3	-	-	3	2,8	200,0	-
Atividades financeiras e de seguros	1	1,3	1	1,3	-	-	-100,0	-100,0
Atividades imobiliárias, administ. e dos serviços apoio	15	19,5	21	26,6	23	21,1	53,3	9,5
Atividades de consultoria, ciêntíficas, técnicas e simil.	3	3,9	4	5,1	3	2,8	-	-25,0
Admin. pública, educação, ativ. saúde e apoio social	1	1,3	1	1,3	1	0,9	-	-
Outras atividades de serviços	15	19,5	13	16,5	9	8,3	-40,0	-30,8

QUADRO XIII - COLOCAÇÕES EFECTUADAS POR GRUPOS DE PROFISSÕES
Movimento ao longo dos meses

REGIÃO AUTÓNOMA DA MADEIRA

Grupos de Profissões - CPP/10	janeiro/11				dezembro/11				janeiro/12				Var. %	
	H	M	TOTAL	%	H	M	TOTAL	%	H	M	TOTAL	%	Mês homól.	Mês anter.
Total	67	52	119	100,0	86	90	176	100,0	74	64	138	100,0	16,0	-21,6
01 Oficiais das Forças Armadas	-	-	-	-	-	-	-	-	-	-	-	-	-	-
02 Sargentos das Forças Armadas	-	-	-	-	-	-	-	-	-	-	-	-	-	-
03 Outro pessoal das Forças Armadas	-	-	-	-	-	-	-	-	-	-	-	-	-	-
11 Repres.do poder legislativo e de órgãos executivos, dirigentes sup. Adm.Pública, de org.espec., diretores e gestores de empresas	-	-	-	-	-	-	-	-	-	-	-	-	-	-
12 Diretores de serviços administrativos e comerciais	-	-	-	-	-	-	-	-	-	-	-	-	-	-
13 Diretores de produção e de serviços especializados	-	-	-	-	-	-	-	-	-	-	-	-	-	-
14 Diretores de hotelaria, restauração, comércio e de outros serviços	-	-	-	-	-	-	-	-	-	-	-	-	-	-
21 Especialistas das ciências físicas, matemáticas, engenharias e técnicas afins	3	-	3	2,5	2	-	2	1,1	3	4	7	5,1	133,3	250,0
22 Profissionais de saúde	-	-	-	-	3	11	14	8,0	1	8	9	6,5	-	-35,7
23 Professores	-	-	-	-	-	-	-	-	-	-	-	-	-	-
24 Especialistas em finanças, contabilidade, org. administrativa, relações púb. e comerciais	-	2	2	1,7	3	4	7	4,0	7	3	10	7,2	400,0	42,9
25 Especialistas em tecnologias de informação e comunicação (TIC)	-	-	-	-	1	-	1	0,6	1	1	2	1,4	-	100,0
26 Especialistas em assuntos jurídicos, sociais, artísticos e culturais	-	-	-	-	1	2	3	1,7	1	4	5	3,6	-	66,7
31 Técnicos e profissões das ciências e engenharia, de nível intermédio	1	-	1	0,8	-	-	-	-	1	2	3	2,2	200,0	-
32 Técnicos e profissionais, de nível intermédio da saúde	-	-	-	-	-	-	-	-	2	1	3	2,2	-	-
33 Técnicos de nível intermédio, das áreas financeira, administrativa e dos negócios	4	2	6	5,0	5	1	6	3,4	4	1	5	3,6	-16,7	-16,7
34 Técnicos nível intermédio dos serviços jurídicos, sociais, desportivos, culturais e simil.	-	1	1	0,8	-	1	1	0,6	2	2	4	2,9	300,0	300,0
35 Técnicos das tecnologias de informação e comunicação	-	-	-	-	1	-	1	0,6	-	1	1	0,7	-	0,0
41 Empregados de escritório, secretários em geral e operadores de processamento de dados	1	4	5	4,2	1	2	3	1,7	2	5	7	5,1	40,0	133,3
42 Pessoal de apoio direto a clientes	1	1	2	1,7	1	2	3	1,7	-	2	2	1,4	0,0	-33,3
43 Operadores de dados, de contabilidade, estatística, de serv. financ. e relac. com o registo	1	1	2	1,7	2	-	2	1,1	-	2	2	1,4	0,0	0,0
44 Outro pessoal de apoio de tipo administrativo	-	-	-	-	-	1	1	0,6	-	-	-	-	-	-100,0
51 Trabalhadores dos serviços pessoais	6	16	22	18,5	12	32	44	25,0	7	12	19	13,8	-13,6	-56,8
52 Vendedores	8	6	14	11,8	3	7	10	5,7	6	4	10	7,2	-28,6	0,0
53 Trabalhadores dos cuidados pessoais e similares	-	4	4	3,4	-	6	6	3,4	-	-	-	-	-100,0	-100,0
54 Pessoal dos serviços de protecção e segurança	1	-	1	0,8	1	-	1	0,6	-	-	-	-	-100,0	-100,0
61 Agricultores e trab. qualificados da agricultura e prod. animal, orientados para o mercado	-	-	-	-	-	-	-	-	2	-	2	1,4	-	-
62 Trab. qualificados da floresta, pesca e caça, orientados para o mercado	1	-	1	0,8	9	-	9	5,1	10	-	10	7,2	900,0	11,1
63 Agricultores, criadores de animais, pescadores, caçadores e coletores, de subsistência	-	-	-	-	-	-	-	-	-	-	-	-	-	-
71 Trabalhadores qualificados da construção e similares, exceto eletrícista	13	-	13	10,9	10	-	10	5,7	7	-	7	5,1	-46,2	-30,0
72 Trabalhadores qualificados da metalurgia, metalomecânica e similares	3	-	3	2,5	2	-	2	1,1	-	-	-	-	-100,0	-100,0
73 Trab. qualificados da impressão, fabrico de instrum. precisão, joalheiros, artesãos e simil.	-	1	1	0,8	-	-	-	-	-	-	-	-	-100,0	-
74 Trabalhadores qualificados em eletricidade e em eletrónica	5	-	5	4,2	-	-	-	-	3	-	3	2,2	-40,0	-
75 Trabalhadores da transf. alimentos, da madeira, do vestuário e outras ind. e artesanato	4	1	5	4,2	1	3	4	2,3	2	2	4	2,9	-20,0	0,0
81 Operadores de instalações fixas e máquinas	1	-	1	0,8	-	1	1	0,6	-	-	-	-	-100,0	-100,0
82 Trabalhadores da montagem	-	-	-	-	-	-	-	-	-	-	-	-	-	-
83 Condutores de veículos e operadores de equipamentos móveis	7	-	7	5,9	6	-	6	3,4	5	-	5	3,6	-28,6	-16,7
91 Trabalhadores de limpeza	1	13	14	11,8	1	11	12	6,8	2	6	8	5,8	-42,9	-33,3
92 Trabalhadores não qualificados da agricultura, produção animal, pesca e floresta	-	-	-	-	-	-	-	-	-	-	-	-	-	-
93 Trabalhadores não qualificados da ind. extrativa, construção, ind. transf. e transportes	5	-	5	4,2	2	-	2	1,1	4	-	4	2,9	-20,0	100,0
94 Assistentes na preparação de refeições	1	-	1	0,8	3	4	7	4,0	-	4	4	2,9	300,0	-42,9
95 Vendedores ambulantes (exceto de alimentos) e prestadores de serviços na rua	-	-	-	-	-	-	-	-	-	-	-	-	-	-
96 Trabalhadores dos resíduos e de outros serviços elementares	-	-	-	-	16	2	18	10,2	2	-	2	1,4	-	-88,9

QUADRO XIV - COLOCAÇÕES EFECTUADAS POR ATIVIDADE ECONÓMICA

Movimento ao longo dos meses

REGIÃO AUTÓNOMA DA MADEIRA

Actividade Económica - CAE / Rev.3	janeiro/11				dezembro/11				janeiro/12				Var. %	
	H	M	TOTAL	%	H	M	TOTAL	%	H	M	TOTAL	%	Mês homól.	Mês anter.
Total	67	52	119	100,0	86	90	176	100,0	74	64	138	100,0	16,0	-21,6
Agricultura, pecuária, caça, floresta e pesca	-	-	-	-	9	-	9	5,1	10	-	10	7,2	-	11,1
Indústria, energia e água e construção	29	6	35	29,4	12	5	17	9,7	18	3	21	15,2	-40,0	23,5
Indústrias extrativas	-	-	-	-	-	-	-	-	1	-	1	0,7	-	-
Indústrias alimentares das bebidas e do tabaco	2	4	6	5,0	4	3	7	4,0	3	2	5	3,6	-16,7	-28,6
Fabricação de têxteis	-	-	-	-	-	1	1	0,6	-	-	-	-	-	-100,0
Indústria do vestuário	-	1	1	0,8	-	-	-	-	-	-	-	-	-100,0	-
Indústria do couro e dos produtos do couro	-	-	-	-	-	-	-	-	-	-	-	-	-	-
Indústria da madeira e da cortiça	-	-	-	-	-	-	-	-	-	-	-	-	-	-
Indústrias do papel, impressão e reprodução	-	-	-	-	-	-	-	-	-	-	-	-	-	-
Fab.prod. petrol., quím., farmac., borracha e plástico	1	-	1	0,8	-	-	-	-	-	-	-	-	-100,0	-
Fab. de outros produtos minerais não metálicos	-	-	-	-	-	-	-	-	-	-	-	-	-	-
Ind. metalúrgica de base e fab. produtos metálicos	-	-	-	-	2	1	3	1,7	-	-	-	-	-	-100,0
Fab. eq. informático, elétrico, máq. e equip. n.e.	-	-	-	-	-	-	-	-	-	1	1	0,7	-	-
Fab. veic. automóveis e outro equip.de transporte	-	-	-	-	-	-	-	-	-	-	-	-	-	-
Fab. mobiliário, repar. máq. e equip., e outras ind.transf.	2	-	2	1,7	-	-	-	-	2	-	2	1,4	-	-
Eletricidade, gás e água, saneam., resid.e despoluição	-	-	-	-	-	-	-	-	-	-	-	-	-	-
Construção	24	1	25	21,0	6	-	6	3,4	12	-	12	8,7	-52,0	100,0
Serviços	38	46	84	70,6	65	85	150	85,2	46	61	107	77,5	27,4	-28,7
Comércio, manut. repar. veículos autom. e motoc.	4	1	5	4,2	1	1	2	1,1	1	1	2	1,4	-60,0	-
Comércio por grosso e a retalho	16	8	24	20,2	21	12	33	18,8	9	3	12	8,7	-50,0	-63,6
Transportes e armazenagem	2	-	2	1,7	5	-	5	2,8	5	1	6	4,3	200,0	20,0
Alojamento, restauração e similares	5	12	17	14,3	7	21	28	15,9	9	16	25	18,1	47,1	-10,7
Atividades de informação e de comunicação	3	1	4	3,4	1	-	1	0,6	-	2	2	1,4	-50,0	100,0
Atividades financeiras e de seguros	2	-	2	1,7	-	-	-	-	-	-	-	-	-100,0	-
Atividades imobiliárias, administ. e dos serviços apoio	-	7	7	5,9	4	14	18	10,2	9	5	14	10,1	100,0	-22,2
Atividades de consultoria, científicas, técnicas e simil.	3	3	6	5,0	5	2	7	4,0	6	4	10	7,2	66,7	42,9
Admin. pública, educação, ativ. saúde e apoio social	-	6	6	5,0	1	6	7	4,0	2	15	17	12,3	183,3	142,9
Outras atividades de serviços	3	8	11	9,2	20	29	49	27,8	5	14	19	13,8	72,7	-61,2



CONCEITOS E DEFINIÇÕES

PEDIDOS DE EMPREGO - Total de pessoas de 16 ou mais anos de idade (salvo as exceções previstas na lei) inscritas no Centro de Emprego para obter um emprego por conta de outrem.

Subdividem-se em:

EMPREGADOS - têm um emprego que pretendem abandonar;

OCUPADOS - candidatos inscritos a desenvolver uma atividade temporária, no âmbito da satisfação de necessidades coletivas, ao abrigo de um Programa Ocupacional de Emprego;

DESEMPREGADOS - desemprego registado - não têm um emprego e estão imediatamente disponíveis para trabalhar, dos quais:

1º emprego: nunca trabalharam,

Novo emprego: já trabalharam.

OFERTAS DE EMPREGO: empregos disponíveis comunicados pelas entidades empregadoras ao Centro de Emprego.

COLOCAÇÕES: ofertas de emprego satisfeitas ao longo do mês com candidatos apresentados pelo Centro de Emprego.

Com exceção das colocações, cujo movimento apenas é registado ao longo do mês, as estatísticas apresentadas podem referir-se a duas situações distintas:

Movimento no fim do mês: situação existente no fim do mês

Movimento ao longo do mês: número de casos registados durante o mês

CLASSIFICAÇÕES UTILIZADAS

Classificação Portuguesa das Profissões - 2010 - 14ª Deliberação da secção permanente de coordenação estatística do Conselho Superior de Estatística - Instituto Nacional de Estatística, I.P. (DR, IIª Série, nº106 de 01/06/2010).

Classificação Portuguesa das Atividades Económicas – CAE - Rev. 3 (D.L. 381/2007, de 14/11).



SINAIS CONVENCIONAIS

- ... Confidencial
- Resultado nulo
- x Dado não disponível
- * Dado retificado
- 0 Dado inferior a metade da unidade utilizada

SIGLAS

- H** Total no sexo masculino
- M** Total no sexo feminino
- < 25 anos** Menores de 25 anos
- >= 25 anos** Com 25 anos ou mais
- < 1 ano** Há menos de 1 ano
- >= 1 ano** Há 1 ano ou mais
- %** Valor percentual

FICHA TÉCNICA

Edição

Secretaria Regional dos Assuntos Sociais
Instituto de Emprego da Madeira, IP-RAM
Rua da Boa Viagem, nº 36
9060 - 027 Funchal
Tel.: 291 213 260 /1
Fax: 291 220 014
E-mail: [emprego @ iem.gov-madeira.pt](mailto:emprego@iem.gov-madeira.pt)
Site: www.iem.gov-madeira.pt

Coordenação

Direção de serviços de Planeamento e Promoção de Emprego
Divisão de Planeamento e Estatística

Conceção Gráfica

Gabinete de Promoção e Imagem

Formato: Publicação em suporte eletrónico

Periodicidade: Mensal

Data de edição: fevereiro de 2012