

SÍNTESE - INDICADORES DO MERCADO DE EMPREGO

REGIÃO AUTÓNOMA DA MADEIRA

	FEVEREIRO/14		JANEIRO/15		FEVEREIRO/15		VARIÇÃO %	
	V.A.	%	V.A.	%	V.A.	%	Mês Homólogo	Mês Anterior
DESEMPREGO REGISTRADO	23.137	100,0	23.076	100,0	22.872	100,0	-1,1	-0,9
Homens	13.160	56,9	12.718	55,1	12.628	55,2	-4,0	-0,7
Mulheres	9.977	43,1	10.358	44,9	10.244	44,8	2,7	-1,1
< 25 anos de idade	3.140	13,6	3.197	13,9	3.049	13,3	-2,9	-4,6
Homens	1.615		1.617		1.539		-4,7	-4,8
Mulheres	1.525		1.580		1.510		-1,0	-4,4
>= 25 anos de idade	19.997	86,4	19.879	86,1	19.823	86,7	-0,9	-0,3
Homens	11.545		11.101		11.089		-3,9	-0,1
Mulheres	8.452		8.778		8.734		3,3	-0,5
< 1 ano de inscrição	10.466	45,2	10.631	46,1	10.496	45,9	0,3	-1,3
Homens	5.780		5.690		5.633		-2,5	-1,0
Mulheres	4.686		4.941		4.863		3,8	-1,6
>= 1 ano de inscrição	12.671	54,8	12.445	53,9	12.376	54,1	-2,3	-0,6
Homens	7.380		7.028		6.995		-5,2	-0,5
Mulheres	5.291		5.417		5.381		1,7	-0,7
Primeiro Emprego	2.321	10,0	2.645	11,5	2.516	11,0	8,4	-4,9
Novo Emprego	20.816	90,0	20.431	88,5	20.356	89,0	-2,2	-0,4
Atividades económicas		100,0		100,0		100,0		
Agric.,pecuária,caça, silvic.e pesca	661	3,2	636	3,1	621	3,1	-6,1	-2,4
Indústria,energia e água e construção	6.903	33,2	6.063	29,7	6.019	29,6	-12,8	-0,7
Serviços	13.252	63,7	13.732	67,2	13.716	67,4	3,5	-0,1
Nível de Instrução								
Nenhum Nível de Instrução	1.424	6,2	1.477	6,4	1.450	6,3	1,8	-1,8
Básico - 1º Ciclo	6.126	26,5	5.987	25,9	6.030	26,4	-1,6	0,7
Básico - 2º Ciclo	4.996	21,6	4.691	20,3	4.640	20,3	-7,1	-1,1
Básico - 3º Ciclo	3.846	16,6	3.598	15,6	3.492	15,3	-9,2	-2,9
Secundário	4.695	20,3	5.068	22,0	5.032	22,0	7,2	-0,7
Superior	2.050	8,9	2.255	9,8	2.228	9,7	8,7	-1,2
PROCURA DE EMPREGO AO LONGO DO MÊS								
Desempregados	1.199	100,0	1.711	100,0	1.245	100,0	3,8	-27,2
Homens	664	55,4	918	53,7	659	52,9	-0,8	-28,2
Mulheres	535	44,6	793	46,3	586	47,1	9,5	-26,1
Primeiro Emprego	179	14,9	239	14,0	186	14,9	3,9	-22,2
Novo Emprego	1.020	85,1	1.472	86,0	1.059	85,1	3,8	-28,1
OFERTAS DE EMPREGO								
Recebidas ao longo do mês	190		216		165		-13,2	-23,6
Permanecem no fim do mês	169		245		268		58,6	9,4
AJUSTAMENTO DO MERCADO DE EMPREGO								
Autocolocações	323		354		365		13,0	3,1
Colocações	108		100		125		15,7	25,0

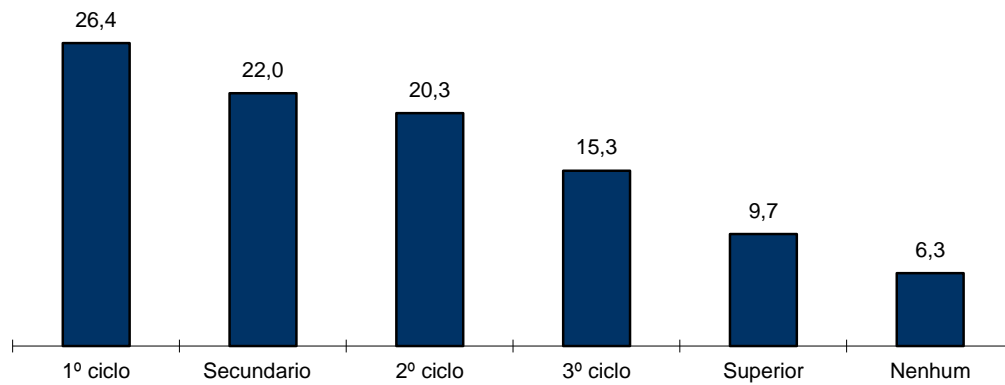


QUADRO I - DESEMPREGO REGISTRADO POR NÍVEL DE INSTRUÇÃO SEGUNDO O GRUPO ETÁRIO E O TEMPO DE INSCRIÇÃO

REGIÃO AUTÓNOMA DA MADEIRA

HOMENS / MULHERES	< 25 ANOS			≥ 25 ANOS			TOTAL
	TOTAL	< 1ANO	≥1ANO	TOTAL	< 1ANO	≥1ANO	
Total	3.049	2.307	742	19.823	8.189	11.634	22.872
Nenhum Nível de Instrução	13	7	6	1.437	385	1.052	1.450
Básico - 1º Ciclo	119	75	44	5.911	2.060	3.851	6.030
Básico - 2º Ciclo	408	301	107	4.232	1.760	2.472	4.640
Básico - 3º Ciclo	748	570	178	2.744	1.315	1.429	3.492
Secundário	1.403	1.090	313	3.629	1.755	1.874	5.032
Superior	358	264	94	1.870	914	956	2.228
HOMENS							
Total	1.539	1.172	367	11.089	4.461	6.628	12.628
Nenhum Nível de Instrução	4	3	1	999	265	734	1.003
Básico - 1º Ciclo	79	53	26	3.651	1.268	2.383	3.730
Básico - 2º Ciclo	232	162	70	2.625	1.079	1.546	2.857
Básico - 3º Ciclo	443	343	100	1.523	741	782	1.966
Secundário	693	545	148	1.588	777	811	2.281
Superior	88	66	22	703	331	372	791
MULHERES							
Total	1.510	1.135	375	8.734	3.728	5.006	10.244
Nenhum Nível de Instrução	9	4	5	438	120	318	447
Básico - 1º Ciclo	40	22	18	2.260	792	1.468	2.300
Básico - 2º Ciclo	176	139	37	1.607	681	926	1.783
Básico - 3º Ciclo	305	227	78	1.221	574	647	1.526
Secundário	710	545	165	2.041	978	1.063	2.751
Superior	270	198	72	1.167	583	584	1.437

Distribuição Percentual do Desemprego Registrado por Nível de Instrução

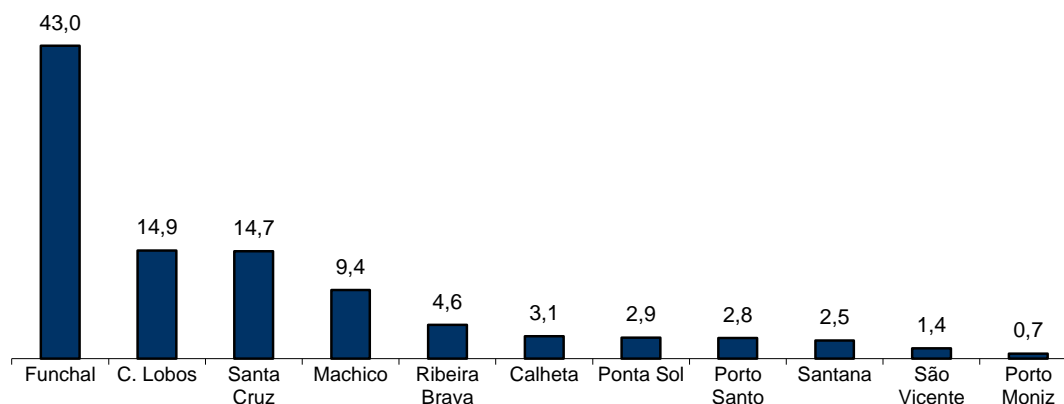


QUADRO II - DESEMPREGO REGISTRADO POR CONCELHOS SEGUNDO O GRUPO ETÁRIO E O TEMPO DE INSCRIÇÃO

REGIÃO AUTÓNOMA DA MADEIRA

HOMENS / MULHERES	< 25 ANOS			≥ 25 ANOS			TOTAL
	TOTAL	< 1ANO	≥1ANO	TOTAL	< 1ANO	≥1ANO	
Total	3.049	2.307	742	19.823	8.189	11.634	22.872
Calheta	93	71	22	611	244	367	704
Câmara de Lobos	528	396	132	2.869	1.181	1.688	3.397
Funchal	1.258	984	274	8.572	3.462	5.110	9.830
Machico	262	195	67	1.891	894	997	2.153
Ponta do Sol	115	84	31	542	226	316	657
Porto Moniz	19	15	4	140	58	82	159
Ribeira Brava	148	98	50	913	334	579	1.061
Santa Cruz	438	323	115	2.932	1.199	1.733	3.370
Santana	71	50	21	500	174	326	571
São Vicente	35	27	8	284	88	196	319
Porto Santo	82	64	18	569	329	240	651
HOMENS							
Total	1.539	1.172	367	11.089	4.461	6.628	12.628
Calheta	46	36	10	322	131	191	368
Câmara de Lobos	269	197	72	1.748	693	1.055	2.017
Funchal	640	507	133	4.677	1.811	2.866	5.317
Machico	133	102	31	1.186	600	586	1.319
Ponta do Sol	58	39	19	260	105	155	318
Porto Moniz	16	13	3	87	29	58	103
Ribeira Brava	68	40	28	563	201	362	631
Santa Cruz	211	161	50	1.520	617	903	1.731
Santana	31	23	8	271	83	188	302
São Vicente	22	16	6	181	50	131	203
Porto Santo	45	38	7	274	141	133	319
MULHERES							
Total	1.510	1.135	375	8.734	3.728	5.006	10.244
Calheta	47	35	12	289	113	176	336
Câmara de Lobos	259	199	60	1.121	488	633	1.380
Funchal	618	477	141	3.895	1.651	2.244	4.513
Machico	129	93	36	705	294	411	834
Ponta do Sol	57	45	12	282	121	161	339
Porto Moniz	3	2	1	53	29	24	56
Ribeira Brava	80	58	22	350	133	217	430
Santa Cruz	227	162	65	1.412	582	830	1.639
Santana	40	27	13	229	91	138	269
São Vicente	13	11	2	103	38	65	116
Porto Santo	37	26	11	295	188	107	332

Distribuição Percentual do Desemprego Registrado por Concelhos

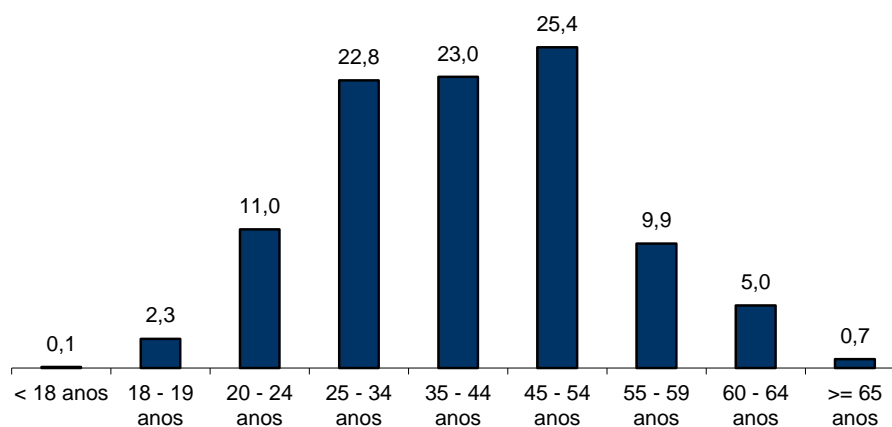


QUADRO III - DESEMPREGO REGISTRADO POR GRUPO ETÁRIO SEGUNDO O TEMPO DE INSCRIÇÃO

REGIÃO AUTÓNOMA DA MADEIRA

HOMENS / MULHERES	TEMPO DE INSCRIÇÃO						TOTAL
	< 1MÊS	1 - 2 MESES	3 - 5 MESES	6 - 11 MESES	12 - 23 MESES	>= 24 MESES	
Total	1.374	2.375	3.587	3.160	4.407	7.969	22.872
< 18 anos	3	3	3	5	-	-	14
18 - 19 anos	76	116	192	95	45	3	527
20 - 24 anos	266	456	611	481	466	228	2.508
25 - 34 anos	379	716	1033	852	1112	1114	5.206
35 - 44 anos	323	533	802	700	1087	1823	5.268
45 - 54 anos	237	379	630	680	1035	2842	5.803
55 - 59 anos	63	128	217	221	412	1212	2.253
60 - 64 anos	25	37	91	117	207	656	1.133
>= 65 anos	2	7	8	9	43	91	160
HOMENS							
Total	728	1.314	1.918	1.673	2.408	4.587	12.628
< 18 anos	2	2	3	-	-	-	7
18 - 19 anos	38	66	107	46	25	2	284
20 - 24 anos	129	246	310	223	225	115	1.248
25 - 34 anos	194	363	501	430	540	510	2.538
35 - 44 anos	177	301	437	386	603	985	2.889
45 - 54 anos	132	235	363	375	630	1712	3.447
55 - 59 anos	38	81	137	133	240	780	1.409
60 - 64 anos	16	14	57	74	118	422	701
>= 65 anos	2	6	3	6	27	61	105
MULHERES							
Total	646	1.061	1.669	1.487	1.999	3.382	10.244
< 18 anos	1	1	-	5	-	-	7
18 - 19 anos	38	50	85	49	20	1	243
20 - 24 anos	137	210	301	258	241	113	1.260
25 - 34 anos	185	353	532	422	572	604	2.668
35 - 44 anos	146	232	365	314	484	838	2.379
45 - 54 anos	105	144	267	305	405	1130	2.356
55 - 59 anos	25	47	80	88	172	432	844
60 - 64 anos	9	23	34	43	89	234	432
>= 65 anos	-	1	5	3	16	30	55

Distribuição Percentual do Desemprego Registrado por Grupos Etários





QUADRO IV - DESEMPREGO REGISTRADO POR GRUPOS DE PROFISSÕES
Situação no fim dos meses

REGIÃO AUTÓNOMA DA MADEIRA

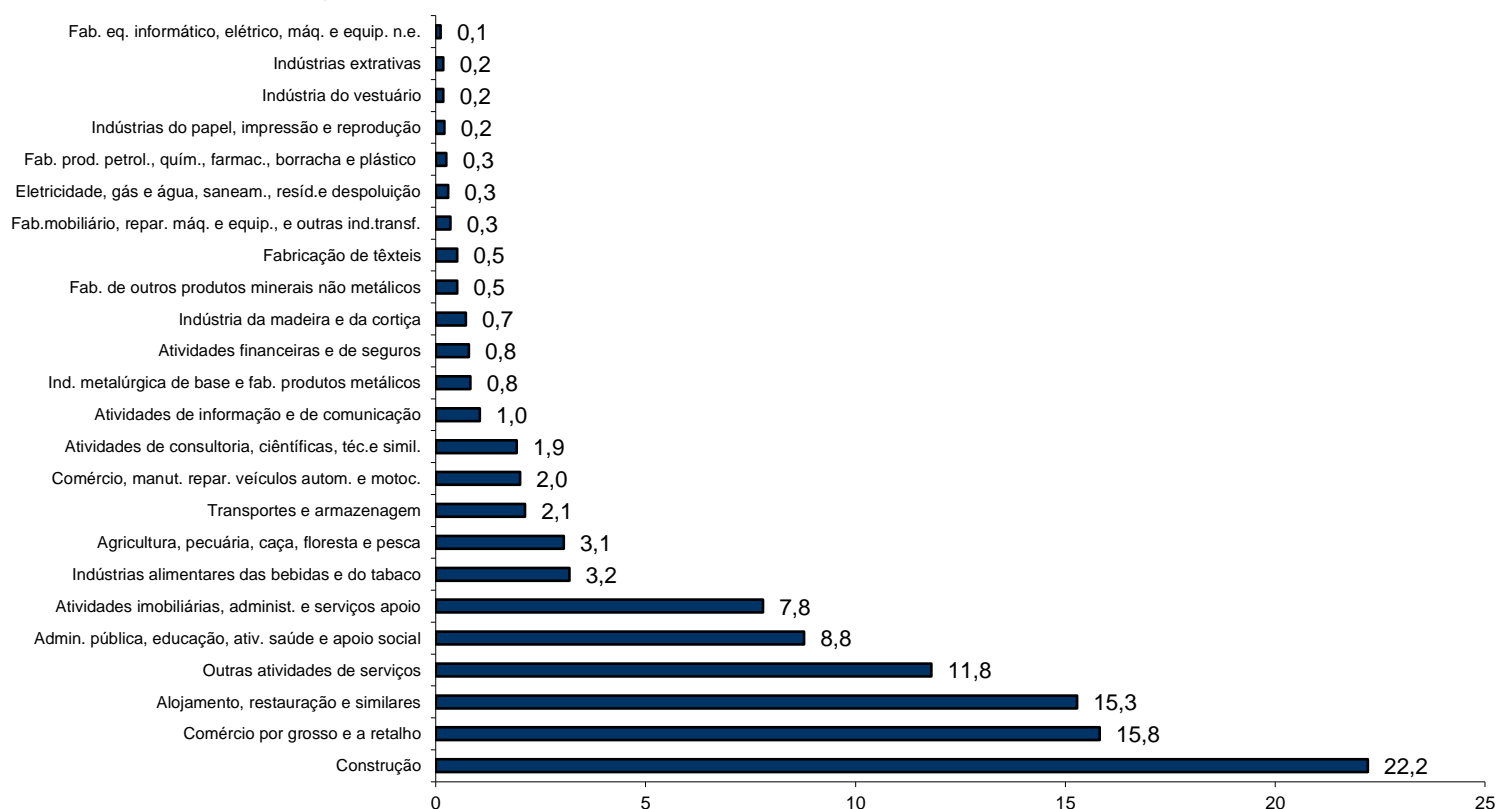
Grupos de Profissões - CPP/10	FEVEREIRO/14				JANEIRO/15				FEVEREIRO/15				Var. %	
	H	M	TOTAL	%	H	M	TOTAL	%	H	M	TOTAL	%	Mês homól.	Mês anter.
Total	13.160	9.977	23.137	100,0	12.718	10.358	23.076	100,0	12.628	10.244	22.872	100,0	-1,1	-0,9
01 Oficiais das Forças Armadas	2	-	2	0,0	3	-	3	0,0	2	-	2	0,0	-	-33,3
02 Sargentos das Forças Armadas	-	-	-	-	-	-	-	-	1	-	1	0,0	-	-
03 Outro pessoal das Forças Armadas	12	1	13	0,1	12	3	15	0,1	10	3	13	0,1	-	-13,3
11 Repres.do poder legislativo e de órgãos executivos, dirigentes sup. Adm.Pública, de org.espec., diretores e gestores de empresas	8	-	8	0,0	8	-	8	0,0	9	-	9	0,0	12,5	12,5
12 Diretores de serviços administrativos e comerciais	35	18	53	0,2	36	20	56	0,2	36	19	55	0,2	3,8	-1,8
13 Diretores de produção e de serviços especializados	14	5	19	0,1	13	6	19	0,1	12	6	18	0,1	-5,3	-5,3
14 Diretores de hotelaria, restauração, comércio e de outros serviços	52	15	67	0,3	57	27	84	0,4	56	32	88	0,4	31,3	4,8
21 Especialistas das ciências físicas, matemáticas, engenharias e técnicas afins	280	156	436	1,9	309	216	525	2,3	299	218	517	2,3	18,6	-1,5
22 Profissionais de saúde	31	103	134	0,6	26	132	158	0,7	28	127	155	0,7	15,7	-1,9
23 Professores	64	242	306	1,3	68	261	329	1,4	68	238	306	1,3	-	-7,0
24 Especialistas em finanças, contabilidade, org. administrativa, relações públ. e comerciais	138	185	323	1,4	143	193	336	1,5	151	196	347	1,5	7,4	3,3
25 Especialistas em tecnologias de informação e comunicação (TIC)	76	12	88	0,4	83	13	96	0,4	83	11	94	0,4	6,8	-2,1
26 Especialistas em assuntos jurídicos, sociais, artísticos e culturais	116	268	384	1,7	136	328	464	2,0	137	329	466	2,0	21,4	0,4
31 Técnicos e prof. das ciências e engenharia, de nível intermédio	414	52	466	2,0	388	40	428	1,9	374	42	416	1,8	-10,7	-2,8
32 Técnicos e profissionais, de nível intermédio da saúde	70	128	198	0,9	68	151	219	0,9	68	142	210	0,9	6,1	-4,1
33 Técnicos de nível intermédio, das áreas financeira, administrativa e dos negócios	343	224	567	2,5	334	203	537	2,3	329	210	539	2,4	-4,9	0,4
34 Técnicos nível intermédio dos serviços jurídicos, sociais, desportivos, culturais e simil.	125	147	272	1,2	157	182	339	1,5	152	185	337	1,5	23,9	-0,6
35 Técnicos das tecnologias de informação e comunicação	196	12	208	0,9	227	12	239	1,0	220	13	233	1,0	12,0	-2,5
41 Empregados de escritório, secretários em geral e operadores de processamento de dados	333	967	1.300	5,6	382	930	1.312	5,7	390	908	1.298	5,7	-0,2	-1,1
42 Pessoal de apoio direto a clientes	192	338	530	2,3	195	320	515	2,2	204	331	535	2,3	0,9	3,9
43 Operadores de dados, de contabilidade, estatística, de serv. financ. e relac. com o registo	284	91	375	1,6	291	79	370	1,6	278	77	355	1,6	-5,3	-4,1
44 Outro pessoal de apoio de tipo administrativo	31	18	49	0,2	30	17	47	0,2	30	16	46	0,2	-6,1	-2,1
51 Trabalhadores dos serviços pessoais	864	1.197	2.061	8,9	851	1.208	2.059	8,9	861	1.197	2.058	9,0	-0,1	-0,0
52 Vendedores	560	1.605	2.165	9,4	517	1.587	2.104	9,1	528	1.551	2.079	9,1	-4,0	-1,2
53 Trabalhadores dos cuidados pessoais e similares	21	532	553	2,4	21	560	581	2,5	22	555	577	2,5	4,3	-0,7
54 Pessoal dos serviços de proteção e segurança	280	23	303	1,3	255	16	271	1,2	259	15	274	1,2	-9,6	1,1
61 Agricultores e trab. qualificados da agricultura e prod. animal, orientados para o mercado	282	47	329	1,4	316	53	369	1,6	312	52	364	1,6	10,6	-1,4
62 Trab. qualificados da floresta, pesca e caça, orientados para o mercado	364	-	364	1,6	335	-	335	1,5	311	-	311	1,4	-14,6	-7,2
63 Agricultores, criadores de animais, pescadores, caçadores e coletores, de subsistência	34	12	46	0,2	35	8	43	0,2	36	9	45	0,2	-2,2	4,7
71 Trabalhadores qualificados da construção e similares, exceto electricista	2.711	-	2.711	11,7	2.404	3	2.407	10,4	2.363	3	2.366	10,3	-12,7	-1,7
72 Trabalhadores qualificados da metalurgia, metalomecânica e simil.	640	1	641	2,8	559	1	560	2,4	531	1	532	2,3	-17,0	-5,0
73 Trab. qualificados da impressão, fabrico de instrum. precisão, joalheiros, artesãos e simil.	21	14	35	0,2	28	14	42	0,2	28	13	41	0,2	17,1	-2,4
74 Trabalhadores qualificados em eletricidade e em eletrónica	335	2	337	1,5	346	-	346	1,5	337	-	337	1,5	-	-2,6
75 Trabalhadores da transf. alimentos, da madeira, do vestuário e outras ind. e artesanato	248	200	448	1,9	238	221	459	2,0	237	222	459	2,0	2,5	-
81 Operadores de instalações fixas e máquinas	167	108	275	1,2	138	107	245	1,1	135	100	235	1,0	-14,5	-4,1
82 Trabalhadores da montagem	15	2	17	0,1	16	1	17	0,1	14	1	15	0,1	-11,8	-11,8
83 Condutores de veículos e operadores de equipamentos móveis	1.182	11	1.193	5,2	1.097	11	1.108	4,8	1.098	12	1.110	4,9	-7,0	0,2
91 Trabalhadores de limpeza	222	2.393	2.615	11,3	230	2.561	2.791	12,1	229	2.547	2.776	12,1	6,2	-0,5
92 Trabalhadores não qualificados da agricultura, produção animal, pesca e floresta	20	11	31	0,1	27	11	38	0,2	26	11	37	0,2	19,4	-2,6
93 Trabalhadores não qualificados da ind. extrativa, construção, ind. transf. e transportes	1.627	314	1.941	8,4	1.435	288	1.723	7,5	1.442	288	1.730	7,6	-10,9	0,4
94 Assistentes na preparação de refeições	277	434	711	3,1	284	454	738	3,2	290	445	735	3,2	3,4	-0,4
95 Vendedores ambulantes (exceto de alimentos) e prestadores de serviços na rua	5	2	7	0,0	6	3	9	0,0	7	3	10	0,0	42,9	11,1
96 Trabalhadores dos resíduos e de outros serviços elementares	469	87	556	2,4	614	118	732	3,2	625	116	741	3,2	33,3	1,2

QUADRO V - DESEMPREGO REGISTRADO (NOVO EMPREGO) POR ATIVIDADE ECONÓMICA
Situação no fim dos meses

REGIÃO AUTÓNOMA DA MADEIRA

Atividade Económica - CAE / Rev.3	FEVEREIRO/14				JANEIRO/15				FEVEREIRO/15				Var. %	
	H	M	TOTAL	%	H	M	TOTAL	%	H	M	TOTAL	%	Mês homól.	Mês anter.
Total	12.072	8.744	20.816	100,0	11.467	8.964	20.431	100,0	11.454	8.902	20.356	100,0	-2,2	-0,4
Agricultura, pecuária, caça, floresta e pesca	565	96	661	3,2	539	97	636	3,1	521	100	621	3,1	-6,1	-2,4
Indústria, energia e água e construção	6.008	895	6.903	33,2	5.226	837	6.063	29,7	5.199	820	6.019	29,6	-12,8	-0,7
Indústrias extrativas	32	4	36	0,2	34	7	41	0,2	33	4	37	0,2	2,8	-9,8
Indústrias alimentares das bebidas e do tabaco	314	350	664	3,2	313	337	650	3,2	315	333	648	3,2	-2,4	-0,3
Fabricação de têxteis	11	95	106	0,5	11	94	105	0,5	10	93	103	0,5	-2,8	-1,9
Indústria do vestuário	5	22	27	0,1	6	31	37	0,2	6	31	37	0,2	37,0	-
Indústria do couro e dos produtos do couro	-	1	1	0,0	-	1	1	0,0	-	-	-	-	-100,0	-100,0
Indústria da madeira e da cortiça	151	14	165	0,8	130	15	145	0,7	130	15	145	0,7	-12,1	-
Indústrias do papel, impressão e reprodução	31	22	53	0,3	29	12	41	0,2	30	12	42	0,2	-20,8	2,4
Fab. prod. petrol., quím., farmac., borracha e plástico	49	11	60	0,3	43	8	51	0,2	43	8	51	0,3	-15,0	-
Fab. de outros produtos minerais não metálicos	98	13	111	0,5	92	11	103	0,5	93	11	104	0,5	-6,3	1,0
Ind. metalúrgica de base e fab. produtos metálicos	207	21	228	1,1	154	18	172	0,8	151	17	168	0,8	-26,3	-2,3
Fab. eq. informático, elétrico, máq. e equip. n.e.	25	6	31	0,1	22	3	25	0,1	21	3	24	0,1	-22,6	-4,0
Fab. veíc. automóveis e outro equip.de transporte	9	-	9	0,0	8	-	8	0,0	8	-	8	0,0	-11,1	-
Fab.mobiliário, repar. máq. e equip., e outras ind transf	56	18	74	0,4	48	23	71	0,3	50	21	71	0,3	-4,1	-
Eletricidade, gás e água, saneam., resid.e despoluição	39	30	69	0,3	40	26	66	0,3	38	22	60	0,3	-13,0	-9,1
Construção	4.981	288	5.269	25,3	4.296	251	4.547	22,3	4.271	250	4.521	22,2	-14,2	-0,6
Serviços	5.499	7.753	13.252	63,7	5.702	8.030	13.732	67,2	5.734	7.982	13.716	67,4	3,5	-0,1
Comércio, manut. repar. veículos autom. e motoc.	334	84	418	2,0	328	82	410	2,0	327	82	409	2,0	-2,2	-0,2
Comércio por grosso e a retalho	1.439	1.973	3.412	16,4	1.312	1.910	3.222	15,8	1.325	1.896	3.221	15,8	-5,6	-0,0
Transportes e armazenagem	315	108	423	2,0	332	99	431	2,1	332	101	433	2,1	2,4	0,5
Alojamento, restauração e similares	1.223	1.914	3.137	15,1	1.183	1.911	3.094	15,1	1.201	1.909	3.110	15,3	-0,9	0,5
Atividades de informação e de comunicação	124	76	200	1,0	136	84	220	1,1	129	84	213	1,0	6,5	-3,2
Atividades financeiras e de seguros	70	62	132	0,6	90	57	147	0,7	94	66	160	0,8	21,2	8,8
Atividades imobiliárias, administ. e serviços apoio	637	895	1.532	7,4	691	928	1.619	7,9	681	906	1.587	7,8	3,6	-2,0
Atividades de consultoria, ciêntíficas, téc.e simil.	192	227	419	2,0	173	220	393	1,9	175	218	393	1,9	-6,2	-
Admin. pública, educação, ativ. saúde e apoio social	481	928	1.409	6,8	656	1.131	1.787	8,7	676	1.110	1.786	8,8	26,8	-0,1
Outras atividades de serviços	684	1.486	2.170	10,4	801	1.608	2.409	11,8	794	1.610	2.404	11,8	10,8	-0,2

Distribuição Percentual do Desemprego Registrado (Novo Emprego) por Atividade Económica





QUADRO VI - DESEMPREGADOS INSCRITOS POR GRUPOS DE PROFISSÕES
Movimento ao longo dos meses

REGIÃO AUTÓNOMA DA MADEIRA

Grupos de Profissões - CPP/10	FEVEREIRO/14				JANEIRO/15				FEVEREIRO/15				Var. %	
	H	M	TOTAL	%	H	M	TOTAL	%	H	M	TOTAL	%	Mês homól.	Mês anter.
Total	664	535	1.199	100,0	918	793	1.711	100,0	659	586	1.245	100,0	3,8	-27,2
01 Oficiais das Forças Armadas	-	-	-	-	-	-	-	-	-	-	-	-	-	-
02 Sargentos das Forças Armadas	-	-	-	-	-	-	-	-	1	-	1	0,1	-	-
03 Outro pessoal das Forças Armadas	-	-	-	-	2	-	2	0,1	1	-	1	0,1	-	-50,0
11 Repres.do poder legislativo e de órgãos executivos, dirigentes sup. Adm.Pública, de org.espec., diretores e gestores de	-	-	-	-	1	-	1	0,1	1	-	1	0,1	-	-
12 Diretores de serviços administrativos e comerciais	1	-	1	0,1	4	2	6	0,4	-	-	-	-	-100,0	-100,0
13 Diretores de produção e de serviços especializados	1	-	1	0,1	2	1	3	0,2	-	-	-	-	-100,0	-100,0
14 Diretores de hotelaria, restauração, comércio e de outros serviços	3	-	3	0,3	4	7	11	0,6	5	5	10	0,8	233,3	-9,1
21 Especialistas das ciências físicas, matemáticas, engenharias e técnicas afins	19	7	26	2,2	25	16	41	2,4	11	11	22	1,8	-15,4	-46,3
22 Profissionais de saúde	3	7	10	0,8	2	10	12	0,7	4	3	7	0,6	-30,0	-41,7
23 Professores	3	16	19	1,6	2	11	13	0,8	2	10	12	1,0	-36,8	-7,7
24 Especialistas em finanças, contabilidade, org. administrativa, relações púb. e comerciais	10	14	24	2,0	14	17	31	1,8	10	10	20	1,6	-16,7	-35,5
25 Especialistas em tecnologias de informação e comunicação (TIC)	4	1	5	0,4	4	2	6	0,4	4	-	4	0,3	-20,0	-33,3
26 Especialistas em assuntos jurídicos, sociais, artísticos e culturais	3	19	22	1,8	5	19	24	1,4	2	16	18	1,4	-18,2	-25,0
31 Técnicos e profissões das ciências e engenharia, de nível intermédio	7	3	10	0,8	27	2	29	1,7	9	2	11	0,9	10,0	-62,1
32 Técnicos e profissionais, de nível intermédio da saúde	3	5	8	0,7	6	13	19	1,1	2	5	7	0,6	-12,5	-63,2
33 Técnicos de nível intermédio, das áreas financeira, administrativa e dos negócios	24	8	32	2,7	21	19	40	2,3	19	11	30	2,4	-6,3	-25,0
34 Técnicos nível intermédio dos serviços jurídicos, sociais, desportivos, culturais e simil.	10	10	20	1,7	8	14	22	1,3	8	7	15	1,2	-25,0	-31,8
35 Técnicos das tecnologias de informação e comunicação	14	-	14	1,2	20	1	21	1,2	11	1	12	1,0	-14,3	-42,9
41 Empregados de escritório, secretários em geral e operadores de processamento de dados	13	59	72	6,0	22	53	75	4,4	20	37	57	4,6	-20,8	-24,0
42 Pessoal de apoio direto a clientes	10	13	23	1,9	15	29	44	2,6	18	29	47	3,8	104,3	6,8
43 Operadores de dados, de contabilidade, estatística, de serv. financ. e relac. com o registo	13	-	13	1,1	16	3	19	1,1	15	1	16	1,3	23,1	-15,8
44 Outro pessoal de apoio de tipo administrativo	1	2	3	0,3	3	-	3	0,2	2	-	2	0,2	-33,3	-33,3
51 Trabalhadores dos serviços pessoais	86	94	180	15,0	124	118	242	14,1	85	94	179	14,4	-0,6	-26,0
52 Vendedores	44	94	138	11,5	62	154	216	12,6	50	111	161	12,9	16,7	-25,5
53 Trabalhadores dos cuidados pessoais e similares	1	36	37	3,1	-	47	47	2,7	-	31	31	2,5	-16,2	-34,0
54 Pessoal dos serviços de proteção e segurança	28	3	31	2,6	24	-	24	1,4	12	-	12	1,0	-61,3	-50,0
61 Agricultores e trab. qualificados da agricultura e prod. animal, orientados para o mercado	16	1	17	1,4	15	1	16	0,9	19	-	19	1,5	11,8	18,8
62 Trab. qualificados da floresta, pesca e caça, orientados para o mercado	12	-	12	1,0	27	-	27	1,6	11	-	11	0,9	-8,3	-59,3
63 Agricultores, criadores de animais, pescadores, caçadores e coletores, de subsistência	4	-	4	0,3	1	-	1	0,1	3	-	3	0,2	-25,0	200,0
71 Trabalhadores qualificados da construção e similares, exceto electricista	101	-	101	8,4	149	-	149	8,7	96	-	96	7,7	-5,0	-35,6
72 Trabalhadores qualificados da metalurgia, metalomecânica e simil.	28	-	28	2,3	38	-	38	2,2	16	-	16	1,3	-42,9	-57,9
73 Trab. qualificados da impressão, fabrico de instrum. precisão, joalheiros, artesãos e simil.	3	-	3	0,3	-	1	1	0,1	2	-	2	0,2	-33,3	100,0
74 Trabalhadores qualificados em eletricidade e em eletrónica	18	-	18	1,5	25	-	25	1,5	11	-	11	0,9	-38,9	-56,0
75 Trabalhadores da transf. alimentos, da madeira, do vestuário e outras ind. e artesanato	12	4	16	1,3	17	14	31	1,8	16	16	32	2,6	100,0	3,2
81 Operadores de instalações fixas e máquinas	2	5	7	0,6	4	3	7	0,4	3	-	3	0,2	-57,1	-57,1
82 Trabalhadores da montagem	1	-	1	0,1	-	-	-	-	-	-	-	-	-100,0	-
83 Condutores de veículos e operadores de equipamentos móveis	37	-	37	3,1	61	1	62	3,6	50	1	51	4,1	37,8	-17,7
91 Trabalhadores de limpeza	7	99	106	8,8	14	189	203	11,9	15	143	158	12,7	49,1	-22,2
92 Trabalhadores não qualificados da agricultura, produção animal, pesca e floresta	2	-	2	0,2	-	-	-	-	1	1	2	0,2	-	-
93 Trabalhadores não qualificados da ind. extrativa, construção, ind. transf. e transportes	72	14	86	7,2	90	12	102	6,0	75	13	88	7,1	2,3	-13,7
94 Assistentes na preparação de refeições	17	17	34	2,8	27	31	58	3,4	26	23	49	3,9	44,1	-15,5
95 Vendedores ambulantes (exceto de alimentos) e prestadores de serviços na rua	1	-	1	0,1	-	-	-	-	1	-	1	0,1	-	-
96 Trabalhadores dos resíduos e de outros serviços elementares	30	4	34	2,8	37	3	40	2,3	22	5	27	2,2	-20,6	-32,5

QUADRO VII - DESEMPREGADOS INSCRITOS (NOVO EMPREGO) POR ATIVIDADE ECONÓMICA
Movimento ao longo dos meses

REGIÃO AUTÓNOMA DA MADEIRA

Atividade Económica - CAE / Rev.3	FEVEREIRO/14				JANEIRO/15				FEVEREIRO/15				Var. %	
	H	M	TOTAL	%	H	M	TOTAL	%	H	M	TOTAL	%	Mês homól.	Mês anter.
Total	569	451	1.020	100,0	792	680	1.472	100,0	568	491	1.059	100,0	3,8	-28,1
Agricultura, pecuária, caça, floresta e pesca	24	5	29	2,8	30	3	33	2,2	21	5	26	2,5	-10,3	-21,2
Indústria, energia e água e construção	226	28	254	24,9	327	42	369	25,1	221	29	250	23,6	-1,6	-32,2
Indústrias extrativas	-	-	-	-	2	-	2	0,1	1	-	1	0,1	-	-50,0
Indústrias alimentares das bebidas e do tabaco	8	12	20	2,0	20	15	35	2,4	15	17	32	3,0	60,0	-8,6
Fabricação de têxteis	-	2	2	0,2	1	6	7	0,5	-	3	3	0,3	50,0	-57,1
Indústria do vestuário	-	1	1	0,1	-	4	4	0,3	-	2	2	0,2	100,0	-50,0
Indústria do couro e dos produtos do couro	-	-	-	-	-	-	-	-	-	-	-	-	-	-
Indústria da madeira e da cortiça	7	-	7	0,7	5	1	6	0,4	3	-	3	0,3	-57,1	-50,0
Indústrias do papel, impressão e reprodução	-	-	-	-	-	-	-	-	2	-	2	0,2	-	-
Fab.prod. petrol., quím., farmac., borracha e plástico	5	1	6	0,6	4	-	4	0,3	3	-	3	0,3	-50,0	-25,0
Fab. de outros produtos minerais não metálicos	3	-	3	0,3	2	-	2	0,1	3	-	3	0,3	-	50,0
Ind. metalúrgica de base e fab. produtos metálicos	8	-	8	0,8	6	-	6	0,4	7	-	7	0,7	-12,5	16,7
Fab. eq. informático, elétrico, máq. e equip. n.e.	-	-	-	-	1	-	1	0,1	-	-	-	-	-	-100,0
Fab. veíc. automóveis e outro equip.de transporte	-	-	-	-	1	-	1	0,1	-	-	-	-	-	-100,0
Fab.mobiliário, repar. máq. e equip., e outras ind.transf.	-	1	1	0,1	2	1	3	0,2	1	1	2	0,2	100,0	-33,3
Eletricidade, gás e água, saneam., resid.e despoluição	3	2	5	0,5	5	2	7	0,5	-	1	1	0,1	-80,0	-85,7
Construção	192	9	201	19,7	278	13	291	19,8	186	5	191	18,0	-5,0	-34,4
Serviços	319	418	737	72,3	435	635	1070	72,7	326	457	783	73,9	6,2	-26,8
Comércio, manut. repar. veículos autom. e motoc.	9	3	12	1,2	15	4	19	1,3	9	2	11	1,0	-8,3	-42,1
Comércio por grosso e a retalho	67	103	170	16,7	90	161	251	17,1	88	113	201	19,0	18,2	-19,9
Transportes e armazenagem	7	-	7	0,7	16	4	20	1,4	11	6	17	1,6	142,9	-15,0
Alojamento, restauração e similares	95	116	211	20,7	134	150	284	19,3	100	117	217	20,5	2,8	-23,6
Atividades de informação e de comunicação	6	3	9	0,9	10	7	17	1,2	4	6	10	0,9	11,1	-41,2
Atividades financeiras e de seguros	1	2	3	0,3	10	5	15	1,0	3	1	4	0,4	33,3	-73,3
Atividades imobiliárias, administ. e dos serviços apoio	49	35	84	8,2	76	117	193	13,1	32	61	93	8,8	10,7	-51,8
Atividades de consultoria, científicas, técnicas e simil.	6	9	15	1,5	7	9	16	1,1	10	7	17	1,6	13,3	6,3
Admin. pública, educação, ativ. saúde e apoio social	31	54	85	8,3	19	46	65	4,4	30	41	71	6,7	-16,5	9,2
Outras atividades de serviços	48	93	141	13,8	58	132	190	12,9	39	103	142	13,4	0,7	-25,3

QUADRO VIII - DESEMPREGADOS INSCRITOS POR MOTIVO DE INSCRIÇÃO
Movimento ao longo do mês

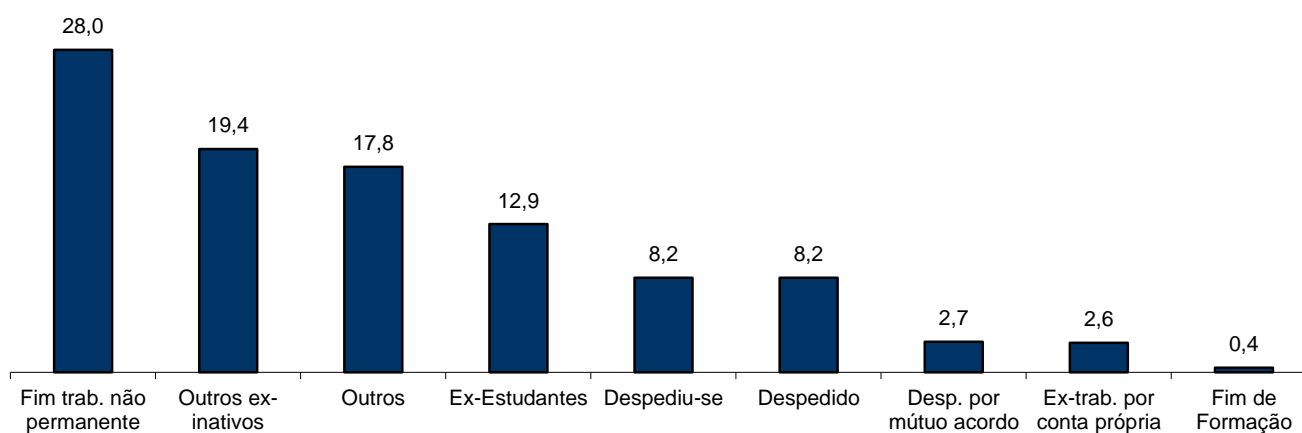
REGIÃO AUTÓNOMA DA MADEIRA

MOTIVOS DE INSCRIÇÃO	H	M	TOTAL	%
Total	659	586	1.245	100,0
Ex-Estudantes	77	83	160	12,9
Fim de Formação	3	2	5	0,4
Despedido	45	57	102	8,2
Despediu-se	53	49	102	8,2
Despedimento por mútuo acordo	19	14	33	2,7
Fim de trabalho não permanente	198	150	348	28,0
Ex-trabalhador por conta própria	19	13	32	2,6
Outros ex-inativos *	126	115	241	19,4
Outros **	119	103	222	17,8

* Outros ex-inativos - inclui ex-domésticas, reformados e indivíduos em situação de inatividade que decidiram procurar um emprego por conta de outrem.

** Outros - inclui reinscrições após anulações por falta à conv/controlo, ex-emigrantes e beneficiários de prestações de desemprego no espaço europeu.

Distribuição Percentual dos Desempregados Inscritos por Motivos de Inscrição





QUADRO IX - OFERTAS DE EMPREGO POR GRUPOS DE PROFISSÕES

Movimento ao longo dos meses

REGIÃO AUTÓNOMA DA MADEIRA

Grupos de Profissões - CPP/10	FEVEREIRO/14		JANEIRO/15		FEVEREIRO/15		Var. %	
	V.A.	%	V.A.	%	V.A.	%	Mês homól.	Mês anter.
Total	190	100,0	216	100,0	165	100,0	-13,2	-23,6
01 Oficiais das Forças Armadas	-	-	-	-	-	-	-	-
02 Sargentos das Forças Armadas	-	-	-	-	-	-	-	-
03 Outro pessoal das Forças Armadas	-	-	-	-	-	-	-	-
11 Repres.do poder legislativo e de órgãos executivos, dirigentes sup. Adm.Pública, de org.espec., diretores e gestores de empresas	1	0,5	-	-	-	-	-100,0	-
12 Diretores de serviços administrativos e comerciais	-	-	1	0,5	-	-	-	-100,0
13 Diretores de produção e de serviços especializados	-	-	1	0,5	-	-	-	-100,0
14 Diretores de hotelaria, restauração, comércio e de outros serviços	-	-	-	-	1	0,6	-	-
21 Especialistas das ciências físicas, matemáticas, engenharias e técnicas afins	1	0,5	1	0,5	1	0,6	-	-
22 Profissionais de saúde	3	1,6	2	0,9	4	2,4	33,3	100,0
23 Professores	-	-	3	1,4	-	-	-	-100,0
24 Especialistas em finanças, contabilidade, org. administrativa, relações públ. e comerciais	3	1,6	6	2,8	2	1,2	-33,3	-66,7
25 Especialistas em tecnologias de informação e comunicação (TIC)	-	-	2	0,9	-	-	-	-100,0
26 Especialistas em assuntos jurídicos, sociais, artísticos e culturais	1	0,5	-	-	1	0,6	-	-
31 Técnicos e profissões das ciências e engenharia, de nível intermédio	-	-	-	-	2	1,2	-	-
32 Técnicos e profissionais, de nível intermédio da saúde	3	1,6	6	2,8	3	1,8	-	-50,0
33 Técnicos de nível intermédio, das áreas financeira, administrativa e dos negócios	10	5,3	5	2,3	7	4,2	-30,0	40,0
34 Técnicos nível intermédio dos serviços jurídicos, sociais, desportivos, culturais e simil.	3	1,6	11	5,1	4	2,4	33,3	-63,6
35 Técnicos das tecnologias de informação e comunicação	1	0,5	1	0,5	1	0,6	-	-
41 Empregados de escritório, secretários em geral e operadores de processamento de dados	9	4,7	5	2,3	8	4,8	-11,1	60,0
42 Pessoal de apoio direto a clientes	5	2,6	11	5,1	10	6,1	100,0	-9,1
43 Operadores de dados, de contabilidade, estatística, de serv. financ. e relac. com o registo	3	1,6	-	-	2	1,2	-33,3	-
44 Outro pessoal de apoio de tipo administrativo	-	-	-	-	2	1,2	-	-
51 Trabalhadores dos serviços pessoais	66	34,7	57	26,4	58	35,2	-12,1	1,8
52 Vendedores	25	13,2	22	10,2	13	7,9	-48,0	-40,9
53 Trabalhadores dos cuidados pessoais e similares	3	1,6	1	0,5	1	0,6	-66,7	-
54 Pessoal dos serviços de proteção e segurança	3	1,6	2	0,9	3	1,8	-	50,0
61 Agricultores e trab. qualificados da agricultura e prod. animal, orientados para o mercado	1	0,5	2	0,9	1	0,6	-	-50,0
62 Trab. qualificados da floresta, pesca e caça, orientados para o mercado	-	-	-	-	-	-	-	-
63 Agricultores, criadores de animais, pescadores, caçadores e coletores, de subsistência	1	0,5	-	-	-	-	-100,0	-
71 Trabalhadores qualificados da construção e similares, exceto eletricitista	4	2,1	10	4,6	4	2,4	-	-60,0
72 Trabalhadores qualificados da metalurgia, metalomecânica e similares	-	-	5	2,3	4	2,4	-	-20,0
73 Trab. qualificados da impressão, fabrico de instrum. precisão, joalheiros, artesãos e simil.	-	-	1	0,5	1	0,6	-	-
74 Trabalhadores qualificados em eletricidade e em eletrónica	3	1,6	1	0,5	2	1,2	-33,3	100,0
75 Trabalhadores da transf. alimentos, da madeira, do vestuário e outras ind. e artesanato	1	0,5	5	2,3	3	1,8	200,0	-40,0
81 Operadores de instalações fixas e máquinas	-	-	2	0,9	-	-	-	-100,0
82 Trabalhadores da montagem	-	-	-	-	-	-	-	-
83 Condutores de veículos e operadores de equipamentos móveis	8	4,2	4	1,9	9	5,5	12,5	125,0
91 Trabalhadores de limpeza	12	6,3	25	11,6	10	6,1	-16,7	-60,0
92 Trabalhadores não qualificados da agricultura, produção animal, pesca e floresta	-	-	-	-	-	-	-	-
93 Trabalhadores não qualificados da ind. extrativa, construção, ind. transf. e transportes	4	2,1	6	2,8	4	2,4	-	-33,3
94 Assistentes na preparação de refeições	8	4,2	6	2,8	2	1,2	-75,0	-66,7
95 Vendedores ambulantes (exceto de alimentos) e prestadores de serviços na rua	-	-	-	-	-	-	-	-
96 Trabalhadores dos resíduos e de outros serviços elementares	8	4,2	12	5,6	2	1,2	-75,0	-83,3



QUADRO X - OFERTAS DE EMPREGO POR ATIVIDADE ECONÓMICA

Movimento ao longo dos meses

REGIÃO AUTÓNOMA DA MADEIRA

Atividade Económica - CAE / Rev.3	FEVEREIRO/14		JANEIRO/15		FEVEREIRO/15		Var. %	
	V.A.	%	V.A.	%	V.A.	%	Mês homól.	Mês anter.
Total	190	100,0	216	100,0	165	100,0	-13,2	-23,6
Agricultura, pecuária, caça, floresta e pesca	4	2,1	1	0,5	-	-	-100,0	-100,0
Indústria, energia e água e construção	23	12,1	28	13,0	19	11,5	-17,4	-32,1
Indústrias extrativas	-	-	1	0,5	1	0,6	-	-
Indústrias alimentares das bebidas e do tabaco	5	2,6	2	0,9	4	2,4	-20,0	100,0
Fabricação de têxteis	2	1,1	-	-	-	-	-100,0	-
Indústria do vestuário	-	-	-	-	-	-	-	-
Indústria do couro e dos produtos do couro	2	1,1	-	-	-	-	-100,0	-
Indústria da madeira e da cortiça	-	-	-	-	-	-	-	-
Indústrias do papel, impressão e reprodução	-	-	-	-	-	-	-	-
Fab.prod. petrol., quím., farmac., borracha e plástico	1	0,5	9	4,2	2	1,2	100,0	-77,8
Fab. de outros produtos minerais não metálicos	-	-	-	-	-	-	-	-
Ind. metalúrgica de base e fab. produtos metálicos	3	1,6	-	-	3	1,8	-	-
Fab. eq. informático, elétrico, máq. e equip. n.e.	1	0,5	-	-	-	-	-100,0	-
Fab. veíc. automóveis e outro equip.de transporte	-	-	-	-	-	-	-	-
Fab.mobiliário, repar. máq. e equip., e outras ind.transf.	1	0,5	2	0,9	1	0,6	-	-50,0
Eletricidade, gás e água, saneam., resid.e despoluição	-	-	-	-	-	-	-	-
Construção	8	4,2	14	6,5	8	4,8	-	-42,9
Serviços	163	85,8	187	86,6	146	88,5	-10,4	-21,9
Comércio, manut. repar. veículos autom. e motoc.	5	2,6	5	2,3	3	1,8	-40,0	-40,0
Comércio por grosso e a retalho	32	16,8	26	12,0	29	17,6	-9,4	11,5
Transportes e armazenagem	2	1,1	11	5,1	5	3,0	150,0	-54,5
Alojamento, restauração e similares	74	38,9	70	32,4	66	40,0	-10,8	-5,7
Atividades de informação e de comunicação	3	1,6	3	1,4	-	-	-100,0	-100,0
Atividades financeiras e de seguros	-	-	-	-	1	0,6	-	-
Atividades imobiliárias, administ. e dos serviços apoio	11	5,8	36	16,7	13	7,9	18,2	-63,9
Atividades de consultoria, científicas, técnicas e simil.	13	6,8	3	1,4	5	3,0	-61,5	66,7
Admin. pública, educação, ativ. saúde e apoio social	9	4,7	9	4,2	8	4,8	-11,1	-11,1
Outras atividades de serviços	14	7,4	24	11,1	16	9,7	14,3	-33,3

QUADRO XI - OFERTAS DE EMPREGO POR GRUPOS DE PROFISSÕES

Situação no fim dos meses

REGIÃO AUTÓNOMA DA MADEIRA

Grupos de Profissões - CPP/10	FEVEREIRO/14		JANEIRO/15		FEVEREIRO/15		Var. %	
	V.A.	%	V.A.	%	V.A.	%	Mês homól.	Mês anter.
Total	169	100,0	245	100,0	268	100,0	58,6	9,4
01 Oficiais das Forças Armadas	-	-	-	-	-	-	-	-
02 Sargentos das Forças Armadas	-	-	-	-	-	-	-	-
03 Outro pessoal das Forças Armadas	-	-	-	-	-	-	-	-
11 Repres.do poder legislativo e de órgãos executivos, dirigentes sup. Adm.Pública, de org.espec., diretores e gestores de empresas	1	0,6	-	-	-	-	-100,0	-
12 Diretores de serviços administrativos e comerciais	-	-	1	0,4	-	-	-	-100,0
13 Diretores de produção e de serviços especializados	-	-	-	-	-	-	-	-
14 Diretores de hotelaria, restauração, comércio e de outros serviços	-	-	-	-	1	0,4	-	-
21 Especialistas das ciências físicas, matemáticas, engenharias e técnicas afins	2	1,2	3	1,2	2	0,7	-	-33,3
22 Profissionais de saúde	4	2,4	4	1,6	5	1,9	25,0	25,0
23 Professores	-	-	3	1,2	2	0,7	-	-33,3
24 Especialistas em finanças, contabilidade, org. administrativa, relações púb. e comerciais	2	1,2	5	2,0	6	2,2	200,0	20,0
25 Especialistas em tecnologias de informação e comunicação (TIC)	-	-	2	0,8	1	0,4	-	-50,0
26 Especialistas em assuntos jurídicos, sociais, artísticos e culturais	1	0,6	-	-	-	-	-100,0	-
31 Técnicos e profissões das ciências e engenharia, de nível intermédio	-	-	-	-	-	-	-	-
32 Técnicos e profissionais, de nível intermédio da saúde	1	0,6	5	2,0	4	1,5	300,0	-20,0
33 Técnicos de nível intermédio, das áreas financeira, administrativa e dos negócios	19	11,2	8	3,3	12	4,5	-36,8	50,0
34 Técnicos nível intermédio dos serviços jurídicos, sociais, desportivos, culturais e simil.	3	1,8	11	4,5	12	4,5	300,0	9,1
35 Técnicos das tecnologias de informação e comunicação	-	-	-	-	-	-	-	-
41 Empregados de escritório, secretários em geral e operadores de processamento de dados	7	4,1	5	2,0	2	0,7	-71,4	-60,0
42 Pessoal de apoio direto a clientes	3	1,8	7	2,9	9	3,4	200,0	28,6
43 Operadores de dados, de contabilidade, estatística, de serv. financ. e relac. com o registo	1	0,6	2	0,8	2	0,7	100,0	-
44 Outro pessoal de apoio de tipo administrativo	-	-	-	-	1	0,4	-	-
51 Trabalhadores dos serviços pessoais	70	41,4	86	35,1	99	36,9	41,4	15,1
52 Vendedores	13	7,7	17	6,9	19	7,1	46,2	11,8
53 Trabalhadores dos cuidados pessoais e similares	1	0,6	-	-	-	-	-100,0	-
54 Pessoal dos serviços de proteção e segurança	2	1,2	2	0,8	5	1,9	150,0	150,0
61 Agricultores e trab. qualificados da agricultura e prod. animal, orientados para o mercado	-	-	3	1,2	4	1,5	-	33,3
62 Trab. qualificados da floresta, pesca e caça, orientados para o mercado	-	-	-	-	-	-	-	-
63 Agricultores, criadores de animais, pescadores, caçadores e coletores, de subsistência	1	0,6	-	-	-	-	-100,0	-
71 Trabalhadores qualificados da construção e similares, exceto eletricitista	3	1,8	7	2,9	6	2,2	100,0	-14,3
72 Trabalhadores qualificados da metalurgia, metalomecânica e similares	1	0,6	6	2,4	8	3,0	700,0	33,3
73 Trab. qualificados da impressão, fabrico de instrum. precisão, joalheiros, artesãos e simil.	-	-	1	0,4	-	-	-	-100,0
74 Trabalhadores qualificados em eletricidade e em eletrónica	3	1,8	4	1,6	5	1,9	66,7	25,0
75 Trabalhadores da transf. alimentos, da madeira, do vestuário e outras ind. e artesanato	3	1,8	8	3,3	8	3,0	166,7	-
81 Operadores de instalações fixas e máquinas	-	-	-	-	-	-	-	-
82 Trabalhadores da montagem	-	-	-	-	-	-	-	-
83 Condutores de veículos e operadores de equipamentos móveis	5	3,0	6	2,4	7	2,6	40,0	16,7
91 Trabalhadores de limpeza	6	3,6	24	9,8	29	10,8	383,3	20,8
92 Trabalhadores não qualificados da agricultura, produção animal, pesca e floresta	-	-	-	-	-	-	-	-
93 Trabalhadores não qualificados da ind. extrativa, construção, ind. transf. e transportes	2	1,2	4	1,6	3	1,1	50,0	-25,0
94 Assistentes na preparação de refeições	8	4,7	8	3,3	5	1,9	-37,5	-37,5
95 Vendedores ambulantes (exceto de alimentos) e prestadores de serviços na rua	-	-	-	-	-	-	-	-
96 Trabalhadores dos resíduos e de outros serviços elementares	7	4,1	13	5,3	11	4,1	57,1	-15,4



QUADRO XII - OFERTAS DE EMPREGO POR ATIVIDADE ECONÓMICA

Situação no fim dos meses

REGIÃO AUTÓNOMA DA MADEIRA

Atividade Económica - CAE / Rev.3	FEVEREIRO/14		JANEIRO/15		FEVEREIRO/15		Var. %	
	V.A.	%	V.A.	%	V.A.	%	Mês homól.	Mês anter.
Total	169	100,0	245	100,0	268	100,0	58,6	9,4
Agricultura, pecuária, caça, floresta e pesca	2	1,2	-	-	-	-	-100,0	-
Indústria, energia e água e construção	15	8,9	34	13,9	34	13,9	126,7	-
Indústrias extrativas	-	-	1	0,4	1	0,4	-	-
Indústrias alimentares das bebidas e do tabaco	3	1,8	3	1,2	6	2,2	100,0	100,0
Fabricação de têxteis	3	1,8	-	-	-	-	-100,0	-
Indústria do vestuário	-	-	-	-	-	-	-	-
Indústria do couro e dos produtos do couro	-	-	-	-	-	-	-	-
Indústria da madeira e da cortiça	-	-	-	-	-	-	-	-
Indústrias do papel, impressão e reprodução	1	0,6	-	-	-	-	-100,0	-
Fab. prod. petrol., quím., farmac., borracha e plástico	1	0,6	11	4,5	8	3,0	700,0	-27,3
Fab. de outros produtos minerais não metálicos	-	-	-	-	-	-	-	-
Ind. metalúrgica de base e fab. produtos metálicos	2	1,2	1	0,4	2	0,7	-	100,0
Fab. eq. informático, elétrico, máq. e equip. n.e.	-	-	-	-	-	-	-	-
Fab. veic. automóveis e outro equip.de transporte	-	-	-	-	-	-	-	-
Fab.mobiliário, repar. máq. e equip., e outras ind.transf.	1	0,6	5	2,0	6	2,2	500,0	20,0
Eletricidade, gás e água, saneam., resid.e despoluição	-	-	1	0,4	1	0,4	-	-
Construção	4	2,4	12	4,9	10	3,7	150,0	-16,7
Serviços	152	89,9	211	86,1	234	87,3	53,9	10,9
Comércio, manut. repar. veículos autom. e motoc.	6	3,6	8	3,3	8	3,0	33,3	-
Comércio por grosso e a retalho	30	17,8	39	15,9	36	13,4	20,0	-7,7
Transportes e armazenagem	1	0,6	9	3,7	8	3,0	700,0	-11,1
Alojamento, restauração e similares	66	39,1	78	31,8	102	38,1	54,5	30,8
Atividades de informação e de comunicação	2	1,2	3	1,2	2	0,7	-	-33,3
Atividades financeiras e de seguros	-	-	-	-	-	-	-	-
Atividades imobiliárias, administ. e dos serviços apoio	7	4,1	33	13,5	39	14,6	457,1	18,2
Atividades de consultoria, científicas, técnicas e simil.	10	5,9	3	1,2	5	1,9	-50,0	66,7
Admin. pública, educação, ativ. saúde e apoio social	7	4,1	6	2,4	4	1,5	-42,9	-33,3
Outras atividades de serviços	23	13,6	32	13,1	30	11,2	30,4	-6,3

QUADRO XIII - COLOCAÇÕES EFECTUADAS POR GRUPOS DE PROFISSÕES

Movimento ao longo dos meses

REGIÃO AUTÓNOMA DA MADEIRA

Grupos de Profissões - CPP/10	FEVEREIRO/14				JANEIRO/15				FEVEREIRO/15				Var. %	
	H	M	TOTAL	%	H	M	TOTAL	%	H	M	TOTAL	%	Mês homól.	Mês anter.
Total	58	50	108	100,0	42	58	100	100,0	58	67	125	100,0	15,7	25,0
01 Oficiais das Forças Armadas	-	-	-	-	-	-	-	-	-	-	-	-	-	-
02 Sargentos das Forças Armadas	-	-	-	-	-	-	-	-	-	-	-	-	-	-
03 Outro pessoal das Forças Armadas	-	-	-	-	-	-	-	-	-	-	-	-	-	-
11 Repres.do poder legislativo e de órgãos executivos, dirigentes sup. Adm.Pública, de org.espec., diretores e gestores de	-	-	-	-	-	-	-	-	-	-	-	-	-	-
12 Diretores de serviços administrativos e comerciais	-	-	-	-	-	-	-	-	-	1	1	0,8	-	-
13 Diretores de produção e de serviços especializados	-	-	-	-	1	-	1	1,0	-	-	-	-	-	-100,0
14 Diretores de hotelaria, restauração, comércio e de outros serviços	-	-	-	-	-	-	-	-	-	-	-	-	-	-
21 Especialistas das ciências físicas, matemáticas, engenharias e técnicas afins	1	-	1	0,9	1	1	2	2,0	2	-	2	1,6	100,0	0,0
22 Profissionais de saúde	-	-	-	-	-	1	1	1,0	-	2	2	1,6	-	100,0
23 Professores	-	-	-	-	-	1	1	1,0	-	-	-	-	-	-100,0
24 Especialistas em finanças, contabilidade, org. administrativa, relações púb. e comerciais	3	-	3	2,8	-	1	1	1,0	-	1	1	0,8	-66,7	0,0
25 Especialistas em tecnologias de informação e comunicação (TIC)	-	-	-	-	-	-	-	-	-	1	1	0,8	-	-
26 Especialistas em assuntos jurídicos, sociais, artísticos e culturais	-	-	-	-	-	-	-	-	1	-	1	0,8	-	-
31 Técnicos e profissões das ciências e engenharia, de nível intermédio	-	-	-	-	-	-	-	-	-	1	1	0,8	-	-
32 Técnicos e profissionais, de nível intermédio da saúde	-	1	1	0,9	-	2	2	2,0	-	4	4	3,2	300,0	100,0
33 Técnicos de nível intermédio, das áreas financeira, administrativa e dos negócios	4	1	5	4,6	5	-	5	5,0	1	1	2	1,6	-60,0	-60,0
34 Técnicos nível intermédio dos serviços jurídicos, sociais, desportivos, culturais e simil.	-	-	-	-	1	-	1	1,0	-	2	2	1,6	-	100,0
35 Técnicos das tecnologias de informação e comunicação	1	-	1	0,9	1	-	1	1,0	1	-	1	0,8	0,0	0,0
41 Empregados de escritório, secretários em geral e operadores de processamento de dados	-	3	3	2,8	3	4	7	7,0	2	6	8	6,4	166,7	14,3
42 Pessoal de apoio direto a clientes	1	3	4	3,7	1	1	2	2,0	3	9	12	9,6	200,0	500,0
43 Operadores de dados, de contabilidade, estatística, de serv. financ. e relac. com o registo	2	-	2	1,9	-	-	-	-	-	-	-	-	-100,0	-
44 Outro pessoal de apoio de tipo administrativo	-	-	-	-	-	-	-	-	1	-	1	0,8	-	-
51 Trabalhadores dos serviços pessoais	17	16	33	30,6	7	15	22	22,0	16	18	34	27,2	3,0	54,5
52 Vendedores	5	15	20	18,5	4	14	18	18,0	4	7	11	8,8	-45,0	-38,9
53 Trabalhadores dos cuidados pessoais e similares	-	3	3	2,8	-	2	2	2,0	-	-	-	-	-100,0	-100,0
54 Pessoal dos serviços de proteção e segurança	1	-	1	0,9	-	-	-	-	-	-	-	-	-100,0	-
61 Agricultores e trab. qualificados da agricultura e prod. animal, orientados para o mercado	-	-	-	-	1	-	1	1,0	1	-	1	0,8	-	0,0
62 Trab. qualificados da floresta, pesca e caça, orientados para o mercado	-	-	-	-	-	-	-	-	-	-	-	-	-	-
63 Agricultores, criadores de animais, pescadores, caçadores e coletores, de subsistência	-	-	-	-	-	-	-	-	-	-	-	-	-	-
71 Trabalhadores qualificados da construção e similares, exceto electricista	5	-	5	4,6	5	-	5	5,0	5	-	5	4,0	0,0	0,0
72 Trabalhadores qualificados da metalurgia, metalomecânica e simil.	2	-	2	1,9	1	-	1	1,0	2	-	2	1,6	0,0	100,0
73 Trab. qualificados da impressão, fabrico de instrum. precisão, joalheiros, artesãos e simil.	-	-	-	-	-	-	-	-	-	1	1	0,8	-	-
74 Trabalhadores qualificados em eletricidade e em eletrónica	2	-	2	1,9	-	-	-	-	-	-	-	-	-100,0	-
75 Trabalhadores da transf. alimentos, da madeira, do vestuário e outras ind. e artesanato	-	-	-	-	1	2	3	3,0	1	2	3	2,4	-	0,0
81 Operadores de instalações fixas e máquinas	1	-	1	0,9	-	1	1	1,0	-	-	-	-	-100,0	-100,0
82 Trabalhadores da montagem	-	-	-	-	-	-	-	-	-	-	-	-	-	-
83 Condutores de veículos e operadores de equipamentos móveis	4	-	4	3,7	2	-	2	2,0	7	1	8	6,4	100,0	300,0
91 Trabalhadores de limpeza	1	6	7	6,5	1	11	12	12,0	-	4	4	3,2	-42,9	-66,7
92 Trabalhadores não qualificados da agricultura, produção animal, pesca e floresta	-	-	-	-	-	-	-	-	-	-	-	-	-	-
93 Trabalhadores não qualificados da ind. extrativa, construção, ind. transf. e transportes	5	-	5	4,6	3	-	3	3,0	3	5	8	6,4	60,0	166,7
94 Assistentes na preparação de refeições	-	2	2	1,9	-	2	2	2,0	4	1	5	4,0	150,0	150,0
95 Vendedores ambulantes (exceto de alimentos) e prestadores de serviços na rua	-	-	-	-	-	-	-	-	-	-	-	-	-	-
96 Trabalhadores dos resíduos e de outros serviços elementares	3	-	3	2,8	4	-	4	4,0	4	-	4	3,2	33,3	0,0



QUADRO XIV - COLOCAÇÕES EFECTUADAS POR ATIVIDADE ECONÓMICA

Movimento ao longo dos meses

REGIÃO AUTÓNOMA DA MADEIRA

Actividade Económica - CAE / Rev.3	FEVEREIRO/14				JANEIRO/15				FEVEREIRO/15				Var. %	
	H	M	TOTAL	%	H	M	TOTAL	%	H	M	TOTAL	%	Mês homól.	Mês anter.
Total	58	50	108	100,0	42	58	100	100,0	58	67	125	100,0	15,7	25,0
Agricultura, pecuária, caça, floresta e pesca	4	-	4	3,7	2	-	2	2,0	-	-	-	-	-100,0	-100,0
Indústria, energia e água e construção	16	3	19	17,6	9	7	16	16,0	13	2	15	12,0	-21,1	-6,3
Indústrias extrativas	-	-	-	-	1	-	1	1,0	1	-	1	0,8	-	-
Indústrias alimentares das bebidas e do tabaco	-	2	2	1,9	1	7	8	8,0	-	1	1	0,8	-50,0	-87,5
Fabricação de têxteis	-	-	-	-	-	-	-	-	-	-	-	-	-	-
Indústria do vestuário	-	-	-	-	-	-	-	-	-	-	-	-	-	-
Indústria do couro e dos produtos do couro	2	-	2	1,9	-	-	-	-	-	-	-	-	-100,0	-
Indústria da madeira e da cortiça	-	-	-	-	-	-	-	-	-	-	-	-	-	-
Indústrias do papel, impressão e reprodução	-	-	-	-	-	-	-	-	-	-	-	-	-	-
Fab.prod. petrol., quím., farmac., borracha e plástico	-	-	-	-	3	-	3	3,0	2	-	2	1,6	-	-33,3
Fab. de outros produtos minerais não metálicos	-	-	-	-	-	-	-	-	-	-	-	-	-	-
Ind. metalúrgica de base e fab. produtos metálicos	1	1	2	1,9	1	-	1	1,0	2	-	2	1,6	-	100,0
Fab. eq. informático, elétrico, máq. e equip. n.e.	2	-	2	1,9	-	-	-	-	-	-	-	-	-100,0	-
Fab. veíc. automóveis e outro equip.de transporte	-	-	-	-	-	-	-	-	-	-	-	-	-	-
Fab. mobiliário, repar. máq. e equip., e outras ind.transf.	1	-	1	0,9	-	-	-	-	-	-	-	-	-100,0	-
Eletricidade, gás e água, saneam., resíd.e despoluição	-	-	-	-	-	-	-	-	-	-	-	-	-	-
Construção	10	-	10	9,3	3	-	3	3,0	8	1	9	7,2	-10,0	200,0
Serviços	38	47	85	78,7	31	51	82	82,0	45	65	110	88,0	29,4	34,1
Comércio, manut. repar. veículos autom. e motoc.	3	-	3	2,8	1	-	1	1,0	2	-	2	1,6	-33,3	100,0
Comércio por grosso e a retalho	5	14	19	17,6	8	7	15	15,0	9	19	28	22,4	47,4	86,7
Transportes e armazenagem	1	-	1	0,9	7	-	7	7,0	6	-	6	4,8	500,0	-14,3
Alojamento, restauração e similares	19	15	34	31,5	7	17	24	24,0	18	21	39	31,2	14,7	62,5
Atividades de informação e de comunicação	2	1	3	2,8	1	1	2	2,0	2	-	2	1,6	-33,3	-
Atividades financeiras e de seguros	-	-	-	-	-	-	-	-	-	1	1	0,8	-	-
Atividades imobiliárias, administ. e dos serviços apoio	3	2	5	4,6	4	13	17	17,0	1	6	7	5,6	40,0	-58,8
Atividades de consultoria, científicas, técnicas e simil.	3	2	5	4,6	-	1	1	1,0	1	2	3	2,4	-40,0	200,0
Admin. pública, educação, ativ. saúde e apoio social	1	4	5	4,6	-	5	5	5,0	1	7	8	6,4	60,0	60,0
Outras atividades de serviços	1	9	10	9,3	3	7	10	10,0	5	9	14	11,2	40,0	40,0



CONCEITOS E DEFINIÇÕES:

PEDIDOS DE EMPREGO - Total de pessoas com idade igual ou superior a 16 anos (salvaguardando as reservas previstas na lei), inscritas no Centro de Emprego para obter um emprego por conta de outrem.

Subdividem-se nas categorias:

DESEMPREGADOS/DESEMPREGO REGISTADO - Candidatos inscritos que não têm trabalho, procuram um emprego como trabalhador por conta de outrem, estão imediatamente disponíveis e têm capacidade para trabalhar, dos quais:

1º emprego: nunca trabalharam,

Novo emprego: já trabalharam.

EMPREGADOS - Candidatos inscritos que, tendo um emprego a tempo completo ou parcial pretendem mudar para outro emprego; (inclui candidatos na situação de suspensos temporariamente do trabalho, mas que mantêm um vínculo formal à empresa);

OCUPADOS - Candidatos inscritos a desenvolver uma atividade temporária, no âmbito da satisfação de necessidades coletivas, ao abrigo de um Programa Ocupacional de Emprego, a frequentar formação profissional ou integrado em medidas ativas de emprego, com exceção das medidas que visem a criação do próprio emprego ou de postos de trabalho, ou seja, que visem a integração direta no mercado de trabalho;

INDISPONÍVEIS TEMPORARIAMENTE - Candidatos inscritos que não reúnem as condições imediatas para o trabalho e apresentam indisponibilidade justificada.

DESEMPREGADOS JOVENS - Candidatos desempregados com menos de 25 anos de idade.

DESEMPREGADOS ADULTOS - Candidatos desempregados com 25 ou mais anos de idade.

DESEMPREGADOS DE CURTA DURAÇÃO - Candidatos inscritos como desempregados há menos de um ano.

DESEMPREGADOS DE LONGA DURAÇÃO - Candidatos inscritos como desempregados há um ano ou mais.

OFERTAS DE EMPREGO - Empregos disponíveis comunicados pelas entidades empregadoras ao Centro de Emprego.

COLOCAÇÕES - Ofertas de emprego satisfeitas, com candidatos apresentados pelo Centro de Emprego.

AUTOCOLOCAÇÕES - Obtenção, por iniciativa própria, de colocações profissionais, como trabalhadores por conta de outrem

As estatísticas dos **Pedidos** e **Ofertas de Emprego**, podem referir-se a:

Situação no fim do mês - Número de registos existentes no final do mês.

Movimento ao longo do mês - Número de registos durante o mês.

As estatísticas das **Colocações** referem-se apenas ao movimento ao longo do mês.

CLASSIFICAÇÕES UTILIZADAS:

Classificação Portuguesa das Profissões - 2010 - 14ª Deliberação da secção permanente de coordenação estatística do Conselho Superior de Estatística - Instituto Nacional de Estatística, I.P. (DR, IIª Série, nº106 de 01/06/2010).

Classificação Portuguesa das Atividades Económicas – CAE - Rev. 3 (D.L. 381/2007, de 14/11).

**SINAIS CONVENCIONAIS:**

- ... Confidencial
- Resultado nulo
- x Dado não disponível
- * Dado retificado
- 0 Dado inferior a metade da unidade utilizada

SIGLAS

- H** Total no sexo masculino
- M** Total no sexo feminino
- < 25 anos** Menores de 25 anos
- >= 25 anos** Com 25 anos ou mais
- < 1 ano** Há menos de 1 ano
- >= 1 ano** Há 1 ano ou mais
- %** Valor percentual

FICHA TÉCNICA

Edição

Secretaria Regional dos Assuntos Sociais
Instituto de Emprego da Madeira, IP-RAM
Rua da Boa Viagem, nº 36
9060 - 027 Funchal
Tel.: 291 213 260 /1
Fax: 291 220 014
E-mail: emprego@iem.gov-madeira.pt
Site: www.iem.gov-madeira.pt

Coordenação e Conceção Gráfica

Direção de Planeamento e Promoção de Emprego
Gabinete de Planeamento e Estatística

Formato: Publicação em suporte eletrónico

Periodicidade: Mensal

Data de edição: Março de 2015