

## SÍNTESE - INDICADORES DO MERCADO DE EMPREGO

REGIÃO AUTÓNOMA DA MADEIRA

	FEVEREIRO/16		JANEIRO/17		FEVEREIRO/17		VARIACÃO %	
	V.A.	%	V.A.	%	V.A.	%	Mês Homólogo	Mês Anterior
<b>DESEMPREGO REGISTRADO</b>	23.210	100,0	20.296	100,0	<b>20.098</b>	<b>100,0</b>	<b>-13,4</b>	<b>-1,0</b>
Homens	12.600	54,3	10.565	52,1	<b>10.425</b>	51,9	-17,3	-1,3
Mulheres	10.610	45,7	9.731	47,9	<b>9.673</b>	48,1	-8,8	-0,6
<b>&lt; 25 anos de idade</b>	2.955	12,7	2.469	12,2	<b>2.482</b>	<b>12,3</b>	<b>-16,0</b>	<b>0,5</b>
Homens	1.504		1.179		<b>1.187</b>		-21,1	0,7
Mulheres	1.451		1.290		<b>1.295</b>		-10,8	0,4
<b>&gt;= 25 anos de idade</b>	20.255	87,3	17.827	87,8	<b>17.616</b>	<b>87,7</b>	<b>-13,0</b>	<b>-1,2</b>
Homens	11.096		9.386		<b>9.238</b>		-16,7	-1,6
Mulheres	9.159		8.441		<b>8.378</b>		-8,5	-0,7
<b>&lt; 1 ano de inscrição</b>	10.398	44,8	8.873	43,7	<b>8.740</b>	<b>43,5</b>	<b>-15,9</b>	<b>-1,5</b>
Homens	5.573		4.490		<b>4.447</b>		-20,2	-1,0
Mulheres	4.825		4.383		<b>4.293</b>		-11,0	-2,1
<b>&gt;= 1 ano de inscrição</b>	12.812	55,2	11.423	56,3	<b>11.358</b>	<b>56,5</b>	<b>-11,3</b>	<b>-0,6</b>
Homens	7.027		6.075		<b>5.978</b>		-14,9	-1,6
Mulheres	5.785		5.348		<b>5.380</b>		-7,0	0,6
<b>Primeiro Emprego</b>	2.572	11,1	2.181	10,7	<b>2.143</b>	<b>10,7</b>	<b>-16,7</b>	<b>-1,7</b>
<b>Novo Emprego</b>	20.638	88,9	18.115	89,3	<b>17.955</b>	<b>89,3</b>	<b>-13,0</b>	<b>-0,9</b>
<b>Atividades económicas</b>		100,0		100,0		100,0		
Agric.,pecuária,caça, silvic.e pesca	666	3,2	440	2,4	<b>432</b>	2,4	-35,1	-1,8
Indústria,energia e água e construção	5.555	26,9	4.483	24,7	<b>4.361</b>	24,3	-21,5	-2,7
Serviços	14.417	69,9	13.192	72,8	<b>13.162</b>	73,3	-8,7	-0,2
<b>Nível de Instrução</b>								
Nenhum Nível de Instrução	1.395	6,0	1.199	5,9	<b>1.136</b>	5,7	-18,6	-5,3
Básico - 1º Ciclo	5.846	25,2	4.966	24,5	<b>4.884</b>	24,3	-16,5	-1,7
Básico - 2º Ciclo	4.802	20,7	3.978	19,6	<b>3.930</b>	19,6	-18,2	-1,2
Básico - 3º Ciclo	3.696	15,9	3.193	15,7	<b>3.210</b>	16,0	-13,1	0,5
Secundário	5.274	22,7	4.965	24,5	<b>4.979</b>	24,8	-5,6	0,3
Superior	2.197	9,5	1.995	9,8	<b>1.959</b>	9,7	-10,8	-1,8
<b>PROCURA DE EMPREGO AO LONGO DO MÊS</b>								
<b>Desempregados</b>	1.221	100,0	1.568	100,0	<b>1.123</b>	<b>100,0</b>	<b>-8,0</b>	<b>-28,4</b>
Homens	632	51,8	794	50,6	<b>596</b>	53,1	-5,7	-24,9
Mulheres	589	48,2	774	49,4	<b>527</b>	46,9	-10,5	-31,9
Primeiro Emprego	178	14,6	184	11,7	<b>134</b>	11,9	-24,7	-27,2
Novo Emprego	1.043	85,4	1.384	88,3	<b>989</b>	88,1	-5,2	-28,5
<b>OFERTAS DE EMPREGO</b>								
<b>Recebidas ao longo do mês</b>	237		205		<b>273</b>		<b>15,2</b>	<b>33,2</b>
<b>Permanecem no fim do mês</b>	244		284		<b>389</b>		<b>59,4</b>	<b>37,0</b>
<b>AJUSTAMENTO DO MERCADO DE EMPREGO</b>								
<b>Autocolocações</b>	410		486		<b>432</b>		<b>5,4</b>	<b>-11,1</b>
<b>Colocações</b>	182		99		<b>152</b>		<b>-16,5</b>	<b>53,5</b>

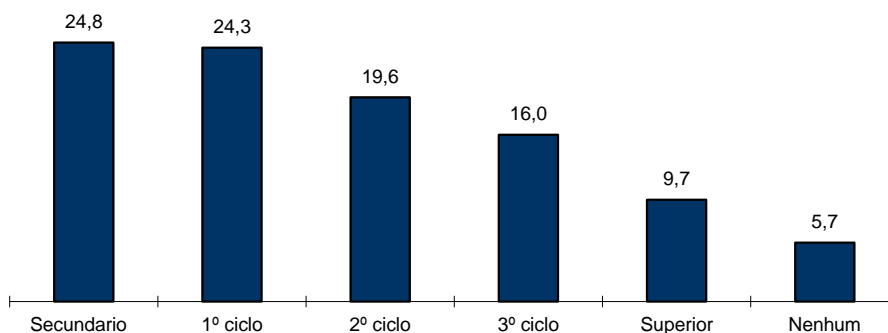


### QUADRO I - DESEMPREGO REGISTRADO POR NÍVEL DE INSTRUÇÃO SEGUNDO O GRUPO ETÁRIO E O TEMPO DE INSCRIÇÃO

REGIÃO AUTÓNOMA DA MADEIRA

HOMENS / MULHERES	< 25 ANOS			≥ 25 ANOS			TOTAL
	TOTAL	< 1ANO	≥1ANO	TOTAL	< 1ANO	≥1ANO	
<b>Total</b>	<b>2.482</b>	<b>1.737</b>	<b>745</b>	<b>17.616</b>	<b>7.003</b>	<b>10.613</b>	<b>20.098</b>
Nenhum Nível de Instrução	3	2	1	1.133	273	860	1.136
Básico - 1º Ciclo	67	40	27	4.817	1.510	3.307	4.884
Básico - 2º Ciclo	267	180	87	3.663	1.473	2.190	3.930
Básico - 3º Ciclo	591	419	172	2.619	1.246	1.373	3.210
Secundário	1.255	883	372	3.724	1.786	1.938	4.979
Superior	299	213	86	1.660	715	945	1.959
<b>HOMENS</b>							
<b>Total</b>	<b>1.187</b>	<b>841</b>	<b>346</b>	<b>9.238</b>	<b>3.606</b>	<b>5.632</b>	<b>10.425</b>
Nenhum Nível de Instrução	2	2	0	732	185	547	734
Básico - 1º Ciclo	48	32	16	2.831	871	1.960	2.879
Básico - 2º Ciclo	151	102	49	2.077	830	1.247	2.228
Básico - 3º Ciclo	302	218	84	1.374	669	705	1.676
Secundário	591	415	176	1.613	797	816	2.204
Superior	93	72	21	611	254	357	704
<b>MULHERES</b>							
<b>Total</b>	<b>1.295</b>	<b>896</b>	<b>399</b>	<b>8.378</b>	<b>3.397</b>	<b>4.981</b>	<b>9.673</b>
Nenhum Nível de Instrução	1	0	1	401	88	313	402
Básico - 1º Ciclo	19	8	11	1.986	639	1.347	2.005
Básico - 2º Ciclo	116	78	38	1.586	643	943	1.702
Básico - 3º Ciclo	289	201	88	1.245	577	668	1.534
Secundário	664	468	196	2.111	989	1.122	2.775
Superior	206	141	65	1.049	461	588	1.255

#### Distribuição Percentual do Desemprego Registrado por Nível de Instrução

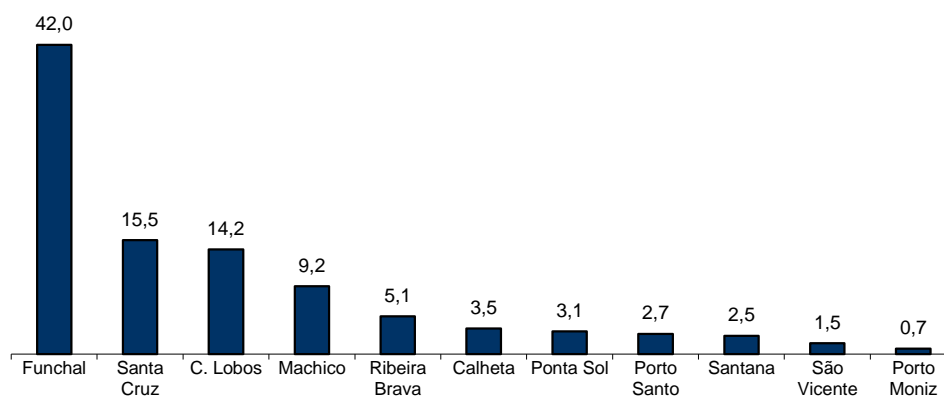


## QUADRO II - DESEMPREGO REGISTRADO POR CONCELHOS SEGUNDO O GRUPO ETÁRIO E O TEMPO DE INSCRIÇÃO

REGIÃO AUTÓNOMA DA MADEIRA

HOMENS / MULHERES	< 25 ANOS			≥ 25 ANOS			TOTAL
	TOTAL	< 1ANO	≥1ANO	TOTAL	< 1ANO	≥1ANO	
<b>Total</b>	<b>2.482</b>	<b>1.737</b>	<b>745</b>	<b>17.616</b>	<b>7.003</b>	<b>10.613</b>	<b>20.098</b>
Calheta	76	61	15	618	254	364	694
Câmara de Lobos	439	297	142	2.420	932	1.488	2.859
Funchal	955	674	281	7.496	2.840	4.656	8.451
Machico	200	131	69	1.652	735	917	1.852
Ponta do Sol	112	77	35	507	210	297	619
Porto Moniz	11	6	5	135	50	85	146
Ribeira Brava	148	102	46	880	377	503	1.028
Santa Cruz	381	271	110	2.731	1.075	1.656	3.112
Santana	54	34	20	443	115	328	497
São Vicente	50	38	12	243	97	146	293
Porto Santo	56	46	10	491	318	173	547
<b>HOMENS</b>							
<b>Total</b>	<b>1.187</b>	<b>841</b>	<b>346</b>	<b>9.238</b>	<b>3.606</b>	<b>5.632</b>	<b>10.425</b>
Calheta	43	36	7	321	129	192	364
Câmara de Lobos	192	127	65	1.319	494	825	1.511
Funchal	452	328	124	3.879	1.435	2.444	4.331
Machico	97	64	33	948	449	499	1.045
Ponta do Sol	51	37	14	235	96	139	286
Porto Moniz	7	4	3	85	30	55	92
Ribeira Brava	73	48	25	492	186	306	565
Santa Cruz	188	135	53	1.339	540	799	1.527
Santana	26	15	11	231	60	171	257
São Vicente	30	22	8	139	52	87	169
Porto Santo	28	25	3	250	135	115	278
<b>MULHERES</b>							
<b>Total</b>	<b>1.295</b>	<b>896</b>	<b>399</b>	<b>8.378</b>	<b>3.397</b>	<b>4.981</b>	<b>9.673</b>
Calheta	33	25	8	297	125	172	330
Câmara de Lobos	247	170	77	1.101	438	663	1.348
Funchal	503	346	157	3.617	1.405	2.212	4.120
Machico	103	67	36	704	286	418	807
Ponta do Sol	61	40	21	272	114	158	333
Porto Moniz	4	2	2	50	20	30	54
Ribeira Brava	75	54	21	388	191	197	463
Santa Cruz	193	136	57	1.392	535	857	1.585
Santana	28	19	9	212	55	157	240
São Vicente	20	16	4	104	45	59	124
Porto Santo	28	21	7	241	183	58	269

### Distribuição Percentual do Desemprego Registrado por Concelhos

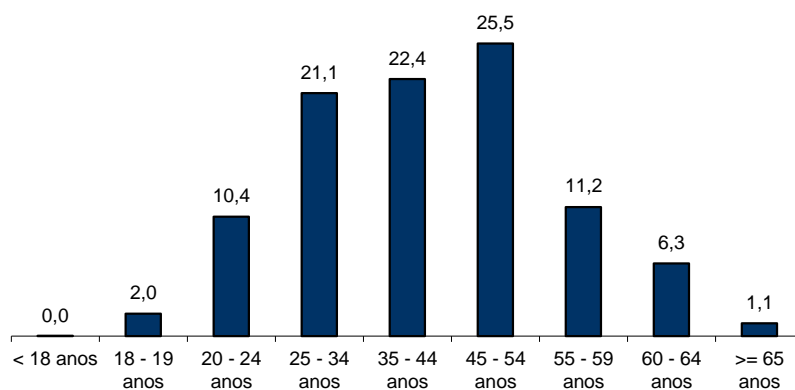


**QUADRO III - DESEMPREGO REGISTRADO POR GRUPO ETÁRIO SEGUNDO  
O TEMPO DE INSCRIÇÃO**

REGIÃO AUTÓNOMA DA MADEIRA

HOMENS / MULHERES	TEMPO DE INSCRIÇÃO						TOTAL
	< 1MÊS	1 - 2 MESES	3 - 5 MESES	6 - 11 MESES	12 - 23 MESES	>= 24 MESES	
<b>Total</b>	<b>1.208</b>	<b>2.141</b>	<b>2.776</b>	<b>2.615</b>	<b>3.563</b>	<b>7.795</b>	<b>20.098</b>
< 18 anos	-	1	-	1	-	-	2
18 - 19 anos	50	104	136	70	32	1	393
20 - 24 anos	206	353	426	390	434	278	2.087
25 - 34 anos	374	635	769	706	758	1007	4.249
35 - 44 anos	263	488	644	596	889	1613	4.493
45 - 54 anos	215	394	522	539	827	2619	5.116
55 - 59 anos	70	112	180	173	365	1358	2.258
60 - 64 anos	26	49	91	121	228	759	1.274
>= 65 anos	4	5	8	19	30	160	226
<b>HOMENS</b>							
<b>Total</b>	<b>634</b>	<b>1.124</b>	<b>1.343</b>	<b>1.346</b>	<b>1.794</b>	<b>4.184</b>	<b>10.425</b>
< 18 anos	-	1	-	1	-	-	2
18 - 19 anos	23	51	63	45	10	-	192
20 - 24 anos	105	185	194	173	193	143	993
25 - 34 anos	181	318	347	348	349	415	1.958
35 - 44 anos	149	272	318	311	424	780	2.254
45 - 54 anos	123	208	267	293	448	1500	2.839
55 - 59 anos	38	66	103	101	223	796	1.327
60 - 64 anos	11	21	47	63	126	448	716
>= 65 anos	4	2	4	11	21	102	144
<b>MULHERES</b>							
<b>Total</b>	<b>574</b>	<b>1.017</b>	<b>1.433</b>	<b>1.269</b>	<b>1.769</b>	<b>3.611</b>	<b>9.673</b>
< 18 anos	-	-	-	-	-	-	0
18 - 19 anos	27	53	73	25	22	1	201
20 - 24 anos	101	168	232	217	241	135	1.094
25 - 34 anos	193	317	422	358	409	592	2.291
35 - 44 anos	114	216	326	285	465	833	2.239
45 - 54 anos	92	186	255	246	379	1119	2.277
55 - 59 anos	32	46	77	72	142	562	931
60 - 64 anos	15	28	44	58	102	311	558
>= 65 anos	-	3	4	8	9	58	82

**Distribuição Percentual do Desemprego Registrado por Grupos Etários**



**QUADRO IV - DESEMPREGO REGISTRADO POR GRUPOS DE PROFISSÕES**  
Situação no fim dos meses

REGIÃO AUTÓNOMA DA MADEIRA

Grupos de Profissões - CPP/10	FEVEREIRO/16				JANEIRO/17				FEVEREIRO/17				Var. %	
	H	M	TOTAL	%	H	M	TOTAL	%	H	M	TOTAL	%	Mês homól.	Mês anter.
<b>Total</b>	<b>12.600</b>	<b>10.610</b>	<b>23.210</b>	<b>100,0</b>	<b>10.565</b>	<b>9.731</b>	<b>20.296</b>	<b>100,0</b>	<b>10.425</b>	<b>9.673</b>	<b>20.098</b>	<b>100,0</b>	<b>-13,4</b>	<b>-1,0</b>
01 Oficiais das Forças Armadas	1	-	1	0,0	4	1	5	0,0	4	1	5	0,0	400,0	-
02 Sargentos das Forças Armadas	-	-	-	-	-	-	-	-	-	-	-	-	-	-
03 Outro pessoal das Forças Armadas	6	-	6	0,0	18	1	19	0,1	19	1	20	0,1	233,3	5,3
11 Repres.do poder legislativo e de órgãos executivos, dirigentes sup. Adm.Pública, de org.espec., diretores e gestores de empresas	13	4	17	0,1	11	4	15	0,1	10	2	12	0,1	-29,4	-20,0
12 Diretores de serviços administrativos e comerciais	39	23	62	0,3	32	19	51	0,3	32	19	51	0,3	-17,7	-
13 Diretores de produção e de serviços especializados	16	6	22	0,1	16	6	22	0,1	16	7	23	0,1	4,5	4,5
14 Diretores de hotelaria, restauração, comércio e de outros serviços	67	44	111	0,5	79	33	112	0,6	82	36	118	0,6	6,3	5,4
21 Especialistas das ciências físicas, matemáticas, engenharias e técnicas afins	308	193	501	2,2	256	156	412	2,0	264	167	431	2,1	-14,0	4,6
22 Profissionais de saúde	25	78	103	0,4	32	99	131	0,6	29	93	122	0,6	18,4	-6,9
23 Professores	74	263	337	1,5	57	228	285	1,4	50	209	259	1,3	-23,1	-9,1
24 Especialistas em finanças, contabilidade, org. administrativa, relações púb. e comerciais	161	197	358	1,5	132	180	312	1,5	126	182	308	1,5	-14,0	-1,3
25 Especialistas em tecnologias de informação e comunicação (TIC)	88	15	103	0,4	59	10	69	0,3	65	10	75	0,4	-27,2	8,7
26 Especialistas em assuntos jurídicos, sociais, artísticos e culturais	140	322	462	2,0	132	298	430	2,1	136	294	430	2,1	-6,9	-
31 Técnicos e prof. das ciências e engenharia, de nível intermédio	350	39	389	1,7	297	38	335	1,7	294	36	330	1,6	-15,2	-1,5
32 Técnicos e profissionais, de nível intermédio da saúde	55	145	200	0,9	47	149	196	1,0	51	152	203	1,0	1,5	3,6
33 Técnicos de nível intermédio, das áreas financeira, administrativa e dos negócios	327	218	545	2,3	277	190	467	2,3	271	188	459	2,3	-15,8	-1,7
34 Técnicos nível intermédio dos serviços jurídicos, sociais, desportivos, culturais e simil.	180	167	347	1,5	179	160	339	1,7	159	161	320	1,6	-7,8	-5,6
35 Técnicos das tecnologias de informação e comunicação	235	15	250	1,1	168	19	187	0,9	172	18	190	0,9	-24,0	1,6
41 Empregados de escritório, secretários em geral e operadores de processamento de dados	400	919	1.319	5,7	349	864	1.213	6,0	356	878	1.234	6,1	-6,4	1,7
42 Pessoal de apoio direto a clientes	245	361	606	2,6	214	327	541	2,7	214	308	522	2,6	-13,9	-3,5
43 Operadores de dados, de contabilidade, estatística, de serv. financ. e relac. com o registo	293	76	369	1,6	254	58	312	1,5	251	58	309	1,5	-16,3	-1,0
44 Outro pessoal de apoio de tipo administrativo	27	13	40	0,2	27	16	43	0,2	26	14	40	0,2	-	-7,0
51 Trabalhadores dos serviços pessoais	830	1.231	2.061	8,9	696	1.046	1.742	8,6	695	1.045	1.740	8,7	-15,6	-0,1
52 Vendedores	621	1.690	2.311	10,0	519	1.521	2.040	10,1	528	1.515	2.043	10,2	-11,6	0,1
53 Trabalhadores dos cuidados pessoais e similares	21	596	617	2,7	32	571	603	3,0	33	593	626	3,1	1,5	3,8
54 Pessoal dos serviços de proteção e segurança	271	20	291	1,3	200	11	211	1,0	195	10	205	1,0	-29,6	-2,8
61 Agricultores e trab. qualificados da agricultura e prod. animal, orientados para o mercado	360	36	396	1,7	320	43	363	1,8	319	40	359	1,8	-9,3	-1,1
62 Trab. qualificados da floresta, pesca e caça, orientados para o mercado	367	2	369	1,6	167	-	167	0,8	164	-	164	0,8	-55,6	-1,8
63 Agricultores, criadores de animais, pescadores, caçadores e coletores, de subsistência	42	9	51	0,2	41	8	49	0,2	39	9	48	0,2	-5,9	-2,0
71 Trabalhadores qualificados da construção e similares, exceto electricista	2.126	1	2.127	9,2	1.654	-	1.654	8,1	1.614	-	1.614	8,0	-24,1	-2,4
72 Trabalhadores qualificados da metalurgia, metalomecânica e simil.	513	2	515	2,2	403	2	405	2,0	396	2	398	2,0	-22,7	-1,7
73 Trab. qualificados da impressão, fabrico de instrum. precisão, joalheiros, artesãos e simil.	30	10	40	0,2	34	12	46	0,2	30	12	42	0,2	5,0	-8,7
74 Trabalhadores qualificados em eletricidade e em eletrónica	296	5	301	1,3	256	1	257	1,3	252	1	253	1,3	-15,9	-1,6
75 Trabalhadores da transf. alimentos, da madeira, do vestuário e outras ind. e artesanato	248	197	445	1,9	209	177	386	1,9	216	179	395	2,0	-11,2	2,3
81 Operadores de instalações fixas e máquinas	105	101	206	0,9	72	98	170	0,8	73	98	171	0,9	-17,0	0,6
82 Trabalhadores da montagem	13	-	13	0,1	5	-	5	0,0	6	-	6	0,0	-53,8	20,0
83 Condutores de veículos e operadores de equipamentos móveis	1.045	9	1.054	4,5	915	13	928	4,6	888	13	901	4,5	-14,5	-2,9
91 Trabalhadores de limpeza	257	2.717	2.974	12,8	258	2.583	2.841	14,0	250	2.543	2.793	13,9	-6,1	-1,7
92 Trabalhadores não qualificados da agricultura, produção animal, pesca e floresta	37	9	46	0,2	31	10	41	0,2	28	10	38	0,2	-17,4	-7,3
93 Trabalhadores não qualificados da ind. extrativa, construção, ind. transf. e transportes	1.288	296	1.584	6,8	1.017	230	1.247	6,1	981	224	1.205	6,0	-23,9	-3,4
94 Assistentes na preparação de refeições	318	454	772	3,3	303	411	714	3,5	299	411	710	3,5	-8,0	-0,6
95 Vendedores ambulantes (exceto de alimentos) e prestadores de serviços na rua	6	2	8	0,0	8	1	9	0,0	7	-	7	0,0	-12,5	-22,2
96 Trabalhadores dos resíduos e de outros serviços elementares	756	125	881	3,8	785	137	922	4,5	785	134	919	4,6	4,3	-0,3

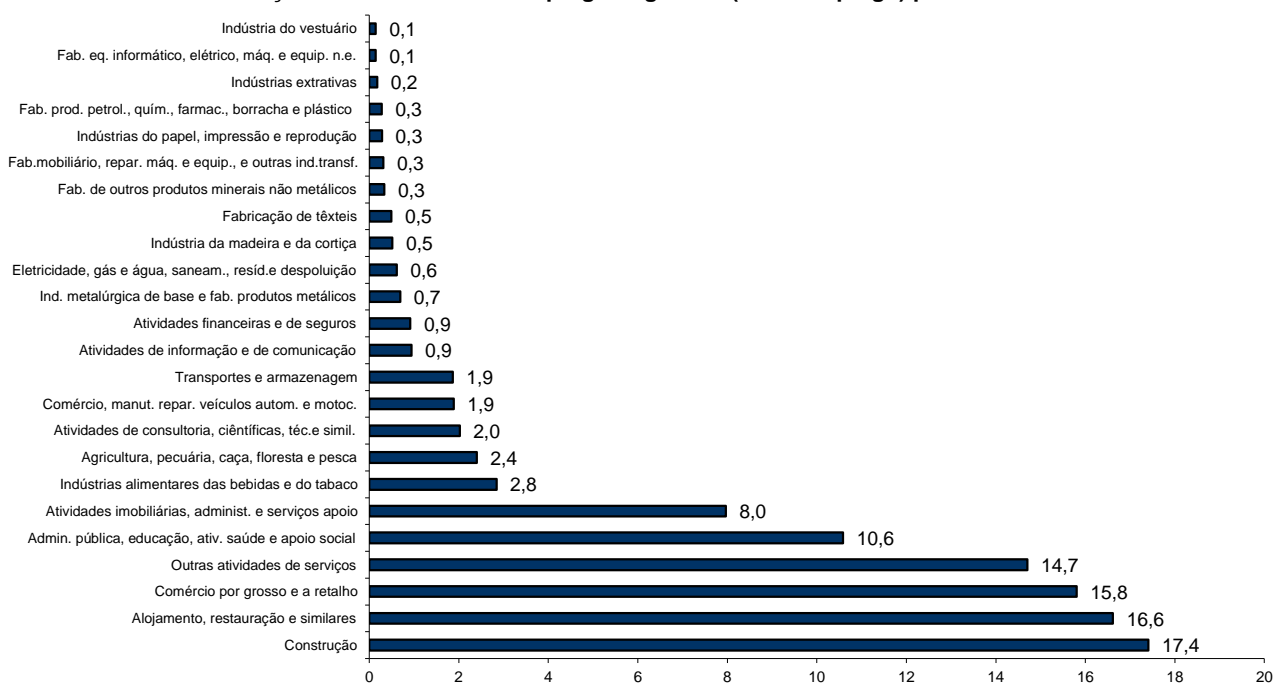
**QUADRO V - DESEMPREGO REGISTRADO (NOVO EMPREGO) POR ATIVIDADE ECONÓMICA**

Situação no fim dos meses

REGIÃO AUTÓNOMA DA MADEIRA

Atividade Económica - CAE / Rev.3	FEVEREIRO/16				JANEIRO/17				FEVEREIRO/17				Var. %	
	H	M	TOTAL	%	H	M	TOTAL	%	H	M	TOTAL	%	Mês homól.	Mês anter.
<b>Total</b>	<b>11.368</b>	<b>9.270</b>	<b>20.638</b>	<b>100,0</b>	<b>9.603</b>	<b>8.512</b>	<b>18.115</b>	<b>100,0</b>	<b>9.479</b>	<b>8.476</b>	<b>17.955</b>	<b>100,0</b>	<b>-13,0</b>	<b>-0,9</b>
<b>Agricultura, pecuária, caça, floresta e pesca</b>	<b>558</b>	<b>108</b>	<b>666</b>	<b>3,2</b>	<b>331</b>	<b>109</b>	<b>440</b>	<b>2,4</b>	<b>325</b>	<b>107</b>	<b>432</b>	<b>2,4</b>	<b>-35,1</b>	<b>-1,8</b>
<b>Indústria, energia e água e construção</b>	<b>4.723</b>	<b>832</b>	<b>5.555</b>	<b>26,9</b>	<b>3.736</b>	<b>747</b>	<b>4.483</b>	<b>24,7</b>	<b>3.628</b>	<b>733</b>	<b>4.361</b>	<b>24,3</b>	<b>-21,5</b>	<b>-2,7</b>
Indústrias extrativas	29	3	32	0,2	25	8	33	0,2	25	7	32	0,2	-	-3,0
Indústrias alimentares das bebidas e do tabaco	298	332	630	3,1	235	279	514	2,8	240	271	511	2,8	-18,9	-0,6
Fabricação de têxteis	11	97	108	0,5	8	86	94	0,5	8	81	89	0,5	-17,6	-5,3
Indústria do vestuário	6	26	32	0,2	4	23	27	0,1	4	22	26	0,1	-18,8	-3,7
Indústria do couro e dos produtos do couro	-	-	-	-	-	1	1	0,0	-	3	3	0,0	-	200,0
Indústria da madeira e da cortiça	102	17	119	0,6	82	16	98	0,5	77	16	93	0,5	-21,8	-5,1
Indústrias do papel, impressão e reprodução	31	15	46	0,2	34	20	54	0,3	33	18	51	0,3	10,9	-5,6
Fab. prod. petrol., quím., farmac., borracha e plástico	48	10	58	0,3	39	10	49	0,3	40	10	50	0,3	-13,8	2,0
Fab. de outros produtos minerais não metálicos	77	9	86	0,4	54	9	63	0,3	52	9	61	0,3	-29,1	-3,2
Ind. metalúrgica de base e fab. produtos metálicos	144	21	165	0,8	105	20	125	0,7	104	20	124	0,7	-24,8	-0,8
Fab. eq. informático, elétrico, máq. e equip. n.e.	24	3	27	0,1	19	7	26	0,1	19	7	26	0,1	-3,7	-
Fab. veic. automóveis e outro equip.de transporte	5	1	6	0,0	2	-	2	0,0	2	-	2	0,0	-66,7	-
Fab.mobiliário, repar. máq. e equip., e outras ind.transf.	49	20	69	0,3	40	16	56	0,3	39	18	57	0,3	-17,4	1,8
Eletricidade, gás e água, saneam., resid.e despoluição	55	30	85	0,4	82	31	113	0,6	82	29	111	0,6	30,6	-1,8
Construção	3.844	248	4.092	19,8	3.007	221	3.228	17,8	2.903	222	3.125	17,4	-23,6	-3,2
<b>Serviços</b>	<b>6.087</b>	<b>8.330</b>	<b>14.417</b>	<b>69,9</b>	<b>5.536</b>	<b>7.656</b>	<b>13.192</b>	<b>72,8</b>	<b>5.526</b>	<b>7.636</b>	<b>13.162</b>	<b>73,3</b>	<b>-8,7</b>	<b>-0,2</b>
Comércio, manut. repar. veículos autom. e motoc.	325	82	407	2,0	271	66	337	1,9	272	67	339	1,9	-16,7	0,6
Comércio por grosso e a retalho	1.391	1.927	3.318	16,1	1.150	1.712	2.862	15,8	1.141	1.697	2.838	15,8	-14,5	-0,8
Transportes e armazenagem	303	105	408	2,0	245	91	336	1,9	245	90	335	1,9	-17,9	-0,3
Alojamento, restauração e similares	1.273	2.013	3.286	15,9	1.168	1.828	2.996	16,5	1.167	1.816	2.983	16,6	-9,2	-0,4
Atividades de informação e de comunicação	133	60	193	0,9	108	62	170	0,9	108	61	169	0,9	-12,4	-0,6
Atividades financeiras e de seguros	117	70	187	0,9	102	64	166	0,9	101	64	165	0,9	-11,8	-0,6
Atividades imobiliárias, administ. e serviços apoio	708	907	1.615	7,8	609	838	1.447	8,0	590	840	1.430	8,0	-11,5	-1,2
Atividades de consultoria, científicas, téc.e simil.	151	218	369	1,8	153	206	359	2,0	161	202	363	2,0	-1,6	1,1
Admin. pública, educação, ativ. saúde e apoio social	781	1.137	1.918	9,3	824	1.088	1.912	10,6	821	1.079	1.900	10,6	-0,9	-0,6
Outras atividades de serviços	905	1.811	2.716	13,2	906	1.701	2.607	14,4	920	1.720	2.640	14,7	-2,8	1,3

**Distribuição Percentual do Desemprego Registrado (Novo Emprego) por Atividade Económica**





**QUADRO VI - DESEMPREGADOS INSCRITOS POR GRUPOS DE PROFISSÕES**  
Movimento ao longo dos meses

REGIÃO AUTÓNOMA DA MADEIRA

Grupos de Profissões - CPP/10	FEVEREIRO/16				JANEIRO/17				FEVEREIRO/17				Var. %	
	H	M	TOTAL	%	H	M	TOTAL	%	H	M	TOTAL	%	Mês homól.	Mês anter.
<b>Total</b>	<b>632</b>	<b>589</b>	<b>1.221</b>	<b>100,0</b>	<b>794</b>	<b>774</b>	<b>1.568</b>	<b>100,0</b>	<b>596</b>	<b>527</b>	<b>1.123</b>	<b>100,0</b>	<b>-8,0</b>	<b>-28,4</b>
01 Oficiais das Forças Armadas	-	-	-	-	1	-	1	0,1	-	-	-	-	-	-100,0
02 Sargentos das Forças Armadas	-	-	-	-	-	-	-	-	-	-	-	-	-	-
03 Outro pessoal das Forças Armadas	-	-	-	-	1	-	1	0,1	2	-	2	0,2	-	100,0
11 Repres.do poder legislativo e de órgãos executivos, dirigentes sup. Adm.Pública, de org.espec., diretores e gestores de	-	-	-	-	-	-	-	-	-	-	-	-	-	-
12 Diretores de serviços administrativos e comerciais	4	-	4	0,3	2	1	3	0,2	-	1	1	0,1	-75,0	-66,7
13 Diretores de produção e de serviços especializados	1	1	2	0,2	2	-	2	0,1	1	1	2	0,2	-	-
14 Diretores de hotelaria, restauração, comércio e de outros serviços	4	2	6	0,5	5	4	9	0,6	3	2	5	0,4	-16,7	-44,4
21 Especialistas das ciências físicas, matemáticas, engenharias e técnicas afins	19	7	26	2,1	23	13	36	2,3	12	8	20	1,8	-23,1	-44,4
22 Profissionais de saúde	1	6	7	0,6	2	18	20	1,3	-	3	3	0,3	-57,1	-85,0
23 Professores	3	15	18	1,5	2	7	9	0,6	1	8	9	0,8	-50,0	-
24 Especialistas em finanças, contabilidade, org. administrativa, relações públ. e comerciais	5	13	18	1,5	9	14	23	1,5	6	10	16	1,4	-11,1	-30,4
25 Especialistas em tecnologias de informação e comunicação (TIC)	5	-	5	0,4	10	1	11	0,7	3	1	4	0,4	-20,0	-63,6
26 Especialistas em assuntos jurídicos, sociais, artísticos e culturais	5	14	19	1,6	4	17	21	1,3	6	14	20	1,8	5,3	-4,8
31 Técnicos e profissões das ciências e engenharia, de nível intermédio	10	2	12	1,0	16	3	19	1,2	11	-	11	1,0	-8,3	-42,1
32 Técnicos e profissionais, de nível intermédio da saúde	2	11	13	1,1	-	22	22	1,4	5	14	19	1,7	46,2	-13,6
33 Técnicos de nível intermédio, das áreas financeira, administrativa e dos negócios	16	11	27	2,2	15	13	28	1,8	13	7	20	1,8	-25,9	-28,6
34 Técnicos nível intermédio dos serviços jurídicos, sociais, desportivos, culturais e simil.	11	15	26	2,1	10	9	19	1,2	3	8	11	1,0	-57,7	-42,1
35 Técnicos das tecnologias de informação e comunicação	15	-	15	1,2	14	3	17	1,1	7	-	7	0,6	-53,3	-58,8
41 Empregados de escritório, secretários em geral e operadores de processamento de dados	14	32	46	3,8	22	39	61	3,9	16	31	47	4,2	2,2	-23,0
42 Pessoal de apoio direto a clientes	32	24	56	4,6	16	19	35	2,2	17	15	32	2,8	-42,9	-8,6
43 Operadores de dados, de contabilidade, estatística, de serv. financ. e relac. com o registo	21	1	22	1,8	30	12	42	2,7	18	4	22	2,0	-	-47,6
44 Outro pessoal de apoio de tipo administrativo	-	-	-	-	2	-	2	0,1	-	-	-	-	-	-100,0
51 Trabalhadores dos serviços pessoais	65	111	176	14,4	100	117	217	13,8	78	78	156	13,9	-11,4	-28,1
52 Vendedores	41	119	160	13,1	53	141	194	12,4	37	107	144	12,8	-10,0	-25,8
53 Trabalhadores dos cuidados pessoais e similares	1	29	30	2,5	2	48	50	3,2	-	31	31	2,8	3,3	-38,0
54 Pessoal dos serviços de proteção e segurança	11	4	15	1,2	13	1	14	0,9	7	-	7	0,6	-53,3	-50,0
61 Agricultores e trab. qualificados da agricultura e prod. animal, orientados para o mercado	19	3	22	1,8	28	2	30	1,9	21	2	23	2,0	4,5	-23,3
62 Trab. qualificados da floresta, pesca e caça, orientados para o mercado	21	1	22	1,8	21	-	21	1,3	6	-	6	0,5	-72,7	-71,4
63 Agricultores, criadores de animais, pescadores, caçadores e coletores, de subsistência	2	1	3	0,2	2	1	3	0,2	-	1	1	0,1	-66,7	-66,7
71 Trabalhadores qualificados da construção e similares, exceto electricista	79	-	79	6,5	90	-	90	5,7	84	-	84	7,5	6,3	-6,7
72 Trabalhadores qualificados da metalurgia, metalomecânica e simil.	28	-	28	2,3	29	-	29	1,8	28	-	28	2,5	-	-3,4
73 Trab. qualificados da impressão, fabrico de instrum. precisão, joalheiros, artesãos e simil.	3	1	4	0,3	1	1	2	0,1	-	-	-	-	-100,0	-100,0
74 Trabalhadores qualificados em eletricidade e em eletrónica	16	-	16	1,3	24	-	24	1,5	16	-	16	1,4	-	-33,3
75 Trabalhadores da transf. alimentos, da madeira, do vestuário e outras ind. e artesanato	22	10	32	2,6	16	13	29	1,8	20	10	30	2,7	-6,3	3,4
81 Operadores de instalações fixas e máquinas	4	5	9	0,7	-	6	6	0,4	5	2	7	0,6	-22,2	16,7
82 Trabalhadores da montagem	-	-	-	-	1	-	1	0,1	1	-	1	0,1	-	-
83 Condutores de veiculos e operadores de equipamentos móveis	30	-	30	2,5	55	2	57	3,6	44	-	44	3,9	46,7	-22,8
91 Trabalhadores de limpeza	12	123	135	11,1	20	198	218	13,9	9	129	138	12,3	2,2	-36,7
92 Trabalhadores não qualificados da agricultura, produção animal, pesca e floresta	-	-	-	-	1	-	1	0,1	1	-	1	0,1	-	-
93 Trabalhadores não qualificados da ind. extrativa, construção, ind. transf. e transportes	55	10	65	5,3	73	14	87	5,5	45	13	58	5,2	-10,8	-33,3
94 Assistentes na preparação de refeições	33	16	49	4,0	50	27	77	4,9	28	22	50	4,5	2,0	-35,1
95 Vendedores ambulantes (exceto de alimentos) e prestadores de serviços na rua	-	-	-	-	1	-	1	0,1	-	-	-	-	-	-100,0
96 Trabalhadores dos resíduos e de outros serviços elementares	22	2	24	2,0	28	8	36	2,3	42	5	47	4,2	95,8	30,6

**QUADRO VII - DESEMPREGADOS INSCRITOS (NOVO EMPREGO) POR ATIVIDADE ECONÓMICA**  
Movimento ao longo dos meses

REGIÃO AUTÓNOMA DA MADEIRA

Atividade Económica - CAE / Rev.3	FEVEREIRO/16				JANEIRO/17				FEVEREIRO/17				Var. %	
	H	M	TOTAL	%	H	M	TOTAL	%	H	M	TOTAL	%	Mês homól.	Mês anter.
<b>Total</b>	<b>540</b>	<b>503</b>	<b>1.043</b>	<b>100,0</b>	<b>695</b>	<b>689</b>	<b>1.384</b>	<b>100,0</b>	<b>529</b>	<b>460</b>	<b>989</b>	<b>100,0</b>	<b>-5,2</b>	<b>-28,5</b>
<b>Agricultura, pecuária, caça, floresta e pesca</b>	<b>32</b>	<b>7</b>	<b>39</b>	<b>3,7</b>	<b>27</b>	<b>6</b>	<b>33</b>	<b>2,4</b>	<b>12</b>	<b>1</b>	<b>13</b>	<b>1,3</b>	<b>-66,7</b>	<b>-60,6</b>
<b>Indústria, energia e água e construção</b>	<b>177</b>	<b>35</b>	<b>212</b>	<b>20,3</b>	<b>186</b>	<b>36</b>	<b>222</b>	<b>16,0</b>	<b>161</b>	<b>28</b>	<b>189</b>	<b>19,1</b>	<b>-10,8</b>	<b>-14,9</b>
Indústrias extrativas	2	-	2	0,2	1	1	2	0,1	-	1	1	0,1	-50,0	-50,0
Indústrias alimentares das bebidas e do tabaco	8	17	25	2,4	17	17	34	2,5	18	13	31	3,1	24,0	-8,8
Fabricação de têxteis	-	3	3	0,3	-	2	2	0,1	-	1	1	0,1	-66,7	-50,0
Indústria do vestuário	-	-	-	-	-	-	-	-	-	1	1	0,1	-	-
Indústria do couro e dos produtos do couro	-	-	-	-	-	-	-	-	-	2	2	0,2	-	-
Indústria da madeira e da cortiça	1	1	2	0,2	2	-	2	0,1	1	-	1	0,1	-50,0	-50,0
Indústrias do papel, impressão e reprodução	4	-	4	0,4	3	1	4	0,3	-	-	-	-	-100,0	-100,0
Fab.prod. petrol., quím., farmac., borracha e plástico	-	1	1	0,1	1	1	2	0,1	4	-	4	0,4	300,0	100,0
Fab. de outros produtos minerais não metálicos	3	2	5	0,5	1	-	1	0,1	-	1	1	0,1	-80,0	-
Ind. metalúrgica de base e fab. produtos metálicos	5	2	7	0,7	4	-	4	0,3	6	-	6	0,6	-14,3	50,0
Fab. eq. informático, elétrico, máq. e equip. n.e.	3	-	3	0,3	2	-	2	0,1	-	-	-	-	-100,0	-100,0
Fab. veíc. automóveis e outro equip.de transporte	-	-	-	-	-	-	-	-	-	-	-	-	-	-
Fab.mobiliário, repar. máq. e equip., e outras ind.transf.	2	-	2	0,2	3	-	3	0,2	1	1	2	0,2	-	-33,3
Eletricidade, gás e água, saneam., resid.e despoluição	-	-	-	-	4	4	8	0,6	3	1	4	0,4	-	-50,0
Construção	149	9	158	15,1	148	10	158	11,4	128	7	135	13,7	-14,6	-14,6
<b>Serviços</b>	<b>331</b>	<b>461</b>	<b>792</b>	<b>75,9</b>	<b>482</b>	<b>647</b>	<b>1129</b>	<b>81,6</b>	<b>356</b>	<b>431</b>	<b>787</b>	<b>79,6</b>	<b>-0,6</b>	<b>-30,3</b>
Comércio, manut. repar. veículos autom. e motoc.	9	2	11	1,1	16	2	18	1,3	17	2	19	1,9	72,7	5,6
Comércio por grosso e a retalho	74	114	188	18,0	103	146	249	18,0	66	95	161	16,3	-14,4	-35,3
Transportes e armazenagem	11	2	13	1,2	14	5	19	1,4	12	5	17	1,7	30,8	-10,5
Alojamento, restauração e similares	117	145	262	25,1	149	166	315	22,8	106	104	210	21,2	-19,8	-33,3
Atividades de informação e de comunicação	9	3	12	1,2	3	3	6	0,4	5	2	7	0,7	-41,7	16,7
Atividades financeiras e de seguros	7	4	11	1,1	5	1	6	0,4	5	3	8	0,8	-27,3	33,3
Atividades imobiliárias, administ. e dos serviços apoio	34	42	76	7,3	49	100	149	10,8	50	55	105	10,6	38,2	-29,5
Atividades de consultoria, científicas, técnicas e simil.	6	15	21	2,0	36	30	66	4,8	10	6	16	1,6	-23,8	-75,8
Admin. pública, educação, ativ. saúde e apoio social	16	35	51	4,9	30	59	89	6,4	19	39	58	5,9	13,7	-34,8
Outras atividades de serviços	48	99	147	14,1	77	135	212	15,3	66	120	186	18,8	26,5	-12,3





**QUADRO VIII - DESEMPREGADOS INSCRITOS POR MOTIVO DE INSCRIÇÃO**  
Movimento ao longo do mês

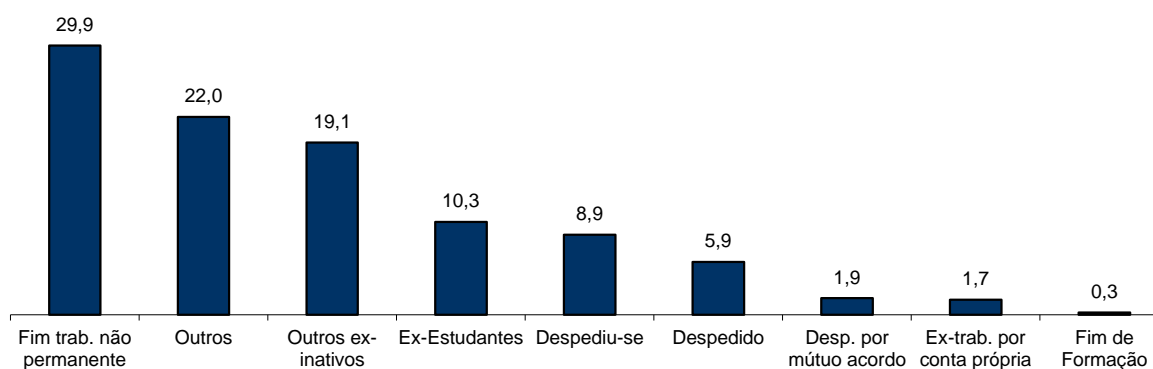
REGIÃO AUTÓNOMA DA MADEIRA

MOTIVOS DE INSCRIÇÃO	H	M	TOTAL	%
<b>Total</b>	<b>596</b>	<b>527</b>	<b>1.123</b>	<b>100,0</b>
Ex-Estudantes	58	58	116	10,3
Fim de Formação	1	2	3	0,3
Despedido	32	34	66	5,9
Despediu-se	52	48	100	8,9
Despedimento por mútuo acordo	14	7	21	1,9
Fim de trabalho não permanente	184	152	336	29,9
Ex-trabalhador por conta própria	15	4	19	1,7
Outros ex-inativos *	104	111	215	19,1
Outros **	136	111	247	22,0

\* Outros ex-inativos - inclui ex-domésticas, reformados e indivíduos em situação de inatividade que decidiram procurar um emprego por conta de outrem.

\*\* Outros - inclui reinscrições após anulações por falta à conv/controlo, ex-emigrantes e beneficiários de prestações de desemprego no espaço europeu.

**Distribuição Percentual dos Desempregados Inscritos por Motivos de Inscrição**



## QUADRO IX - OFERTAS DE EMPREGO POR GRUPOS DE PROFISSÕES

Movimento ao longo dos meses

REGIÃO AUTÓNOMA DA MADEIRA

Grupos de Profissões - CPP/10	FEVEREIRO/16		JANEIRO/17		FEVEREIRO/17		Var. %	
	V.A.	%	V.A.	%	V.A.	%	Mês homól.	Mês anter.
<b>Total</b>	<b>237</b>	<b>100,0</b>	<b>205</b>	<b>100,0</b>	<b>273</b>	<b>100,0</b>	<b>15,2</b>	<b>33,2</b>
01 Oficiais das Forças Armadas	-	-	-	-	-	-	-	-
02 Sargentos das Forças Armadas	-	-	-	-	-	-	-	-
03 Outro pessoal das Forças Armadas	-	-	-	-	-	-	-	-
11 Repres.do poder legislativo e de órgãos executivos, dirigentes sup. Adm.Pública, de org.espec., diretores e gestores de empresas	-	-	-	-	-	-	-	-
12 Diretores de serviços administrativos e comerciais	-	-	2	1,0	-	-	-	-100,0
13 Diretores de produção e de serviços especializados	-	-	-	-	-	-	-	-
14 Diretores de hotelaria, restauração, comércio e de outros serviços	2	0,8	3	1,5	1	0,4	-50,0	-66,7
21 Especialistas das ciências físicas, matemáticas, engenharias e técnicas afins	6	2,5	7	3,4	5	1,8	-16,7	-28,6
22 Profissionais de saúde	2	0,8	1	0,5	2	0,7	-	100,0
23 Professores	1	0,4	2	1,0	-	-	-100,0	-100,0
24 Especialistas em finanças, contabilidade, org. administrativa, relações púb. e comerciais	1	0,4	4	2,0	4	1,5	300,0	-
25 Especialistas em tecnologias de informação e comunicação (TIC)	6	2,5	2	1,0	3	1,1	-50,0	50,0
26 Especialistas em assuntos jurídicos, sociais, artísticos e culturais	2	0,8	2	1,0	1	0,4	-50,0	-50,0
31 Técnicos e profissões das ciências e engenharia, de nível intermédio	2	0,8	5	2,4	1	0,4	-50,0	-80,0
32 Técnicos e profissionais, de nível intermédio da saúde	2	0,8	3	1,5	12	4,4	500,0	300,0
33 Técnicos de nível intermédio, das áreas financeira, administrativa e dos negócios	14	5,9	11	5,4	8	2,9	-42,9	-27,3
34 Técnicos nível intermédio dos serviços jurídicos, sociais, desportivos, culturais e simil.	2	0,8	-	-	3	1,1	50,0	-
35 Técnicos das tecnologias de informação e comunicação	1	0,4	-	-	2	0,7	100,0	-
41 Empregados de escritório, secretários em geral e operadores de processamento de dados	13	5,5	2	1,0	10	3,7	-23,1	400,0
42 Pessoal de apoio direto a clientes	10	4,2	9	4,4	13	4,8	30,0	44,4
43 Operadores de dados, de contabilidade, estatística, de serv. financ. e relac. com o registo	2	0,8	5	2,4	9	3,3	350,0	80,0
44 Outro pessoal de apoio de tipo administrativo	-	-	-	-	-	-	-	-
51 Trabalhadores dos serviços pessoais	73	30,8	70	34,1	89	32,6	21,9	27,1
52 Vendedores	20	8,4	21	10,2	24	8,8	20,0	14,3
53 Trabalhadores dos cuidados pessoais e similares	7	3,0	7	3,4	1	0,4	-85,7	-85,7
54 Pessoal dos serviços de proteção e segurança	-	-	2	1,0	1	0,4	-	-50,0
61 Agricultores e trab. qualificados da agricultura e prod. animal, orientados para o mercado	1	0,4	2	1,0	2	0,7	100,0	-
62 Trab. qualificados da floresta, pesca e caça, orientados para o mercado	1	0,4	-	-	1	0,4	-	-
63 Agricultores, criadores de animais, pescadores, caçadores e coletores, de subsistência	-	-	-	-	-	-	-	-
71 Trabalhadores qualificados da construção e similares, exceto eletricitista	8	3,4	9	4,4	12	4,4	50,0	33,3
72 Trabalhadores qualificados da metalurgia, metalomecânica e similares	13	5,5	4	2,0	9	3,3	-30,8	125,0
73 Trab. qualificados da impressão, fabrico de instrum. precisão, joalheiros, artesãos e simil.	3	1,3	-	-	1	0,4	-66,7	-
74 Trabalhadores qualificados em eletricidade e em eletrónica	2	0,8	2	1,0	4	1,5	100,0	100,0
75 Trabalhadores da transf. alimentos, da madeira, do vestuário e outras ind. e artesanato	9	3,8	5	2,4	6	2,2	-33,3	20,0
81 Operadores de instalações fixas e máquinas	1	0,4	-	-	4	1,5	300,0	-
82 Trabalhadores da montagem	-	-	-	-	-	-	-	-
83 Condutores de veículos e operadores de equipamentos móveis	2	0,8	1	0,5	2	0,7	-	100,0
91 Trabalhadores de limpeza	11	4,6	10	4,9	21	7,7	90,9	110,0
92 Trabalhadores não qualificados da agricultura, produção animal, pesca e floresta	-	-	1	0,5	5	1,8	-	400,0
93 Trabalhadores não qualificados da ind. extrativa, construção, ind. transf. e transportes	4	1,7	5	2,4	5	1,8	25,0	-
94 Assistentes na preparação de refeições	13	5,5	5	2,4	10	3,7	-23,1	100,0
95 Vendedores ambulantes (exceto de alimentos) e prestadores de serviços na rua	-	-	-	-	-	-	-	-
96 Trabalhadores dos resíduos e de outros serviços elementares	3	1,3	3	1,5	2	0,7	-33,3	-33,3

## QUADRO X - OFERTAS DE EMPREGO POR ATIVIDADE ECONÓMICA

Movimento ao longo dos meses

REGIÃO AUTÓNOMA DA MADEIRA

Atividade Económica - CAE / Rev.3	FEVEREIRO/16		JANEIRO/17		FEVEREIRO/17		Var. %	
	V.A.	%	V.A.	%	V.A.	%	Mês homól.	Mês anter.
<b>Total</b>	<b>237</b>	<b>100,0</b>	<b>205</b>	<b>100,0</b>	<b>273</b>	<b>100,0</b>	<b>15,2</b>	<b>33,2</b>
<b>Agricultura, pecuária, caça, floresta e pesca</b>	<b>2</b>	<b>0,8</b>	<b>-</b>	<b>-</b>	<b>2</b>	<b>0,7</b>	<b>-</b>	<b>-</b>
<b>Indústria, energia e água e construção</b>	<b>43</b>	<b>18,1</b>	<b>30</b>	<b>14,6</b>	<b>42</b>	<b>15,4</b>	<b>-2,3</b>	<b>40,0</b>
Indústrias extrativas	-	-	-	-	-	-	-	-
Indústrias alimentares das bebidas e do tabaco	10	4,2	5	2,4	10	3,7	-	100,0
Fabricação de têxteis	-	-	1	0,5	2	0,7	-	100,0
Indústria do vestuário	2	0,8	-	-	-	-	-100,0	-
Indústria do couro e dos produtos do couro	-	-	-	-	-	-	-	-
Indústria da madeira e da cortiça	1	0,4	-	-	2	0,7	100,0	-
Indústrias do papel, impressão e reprodução	-	-	-	-	1	0,4	-	-
Fab.prod. petrol., quím., farmac., borracha e plástico	1	0,4	2	1,0	4	1,5	300,0	100,0
Fab. de outros produtos minerais não metálicos	2	0,8	-	-	1	0,4	-50,0	-
Ind. metalúrgica de base e fab. produtos metálicos	5	2,1	1	0,5	2	0,7	-60,0	100,0
Fab. eq. informático, elétrico, máq. e equip. n.e.	-	-	-	-	-	-	-	-
Fab. veic. automóveis e outro equip.de transporte	-	-	-	-	-	-	-	-
Fab.mobiliário, repar. máq. e equip., e outras ind.transf.	6	2,5	1	0,5	3	1,1	-50,0	200,0
Eletricidade, gás e água, saneam., resíd.e despoluição	1	0,4	1	0,5	1	0,4	-	-
Construção	15	6,3	19	9,3	16	5,9	6,7	-15,8
<b>Serviços</b>	<b>192</b>	<b>81,0</b>	<b>175</b>	<b>85,4</b>	<b>229</b>	<b>83,9</b>	<b>19,3</b>	<b>30,9</b>
Comércio, manut. repar. veículos autom. e motoc.	14	5,9	13	6,3	10	3,7	-28,6	-23,1
Comércio por grosso e a retalho	32	13,5	29	14,1	49	17,9	53,1	69,0
Transportes e armazenagem	2	0,8	1	0,5	1	0,4	-50,0	-
Alojamento, restauração e similares	86	36,3	75	36,6	104	38,1	20,9	38,7
Atividades de informação e de comunicação	6	2,5	3	1,5	5	1,8	-16,7	66,7
Atividades financeiras e de seguros	2	0,8	-	-	-	-	-100,0	-
Atividades imobiliárias, administ. e dos serviços apoio	7	3,0	12	5,9	9	3,3	28,6	-25,0
Atividades de consultoria, científicas, técnicas e simil.	7	3,0	9	4,4	10	3,7	42,9	11,1
Admin. pública, educação, ativ. saúde e apoio social	12	5,1	17	8,3	17	6,2	41,7	-
Outras atividades de serviços	24	10,1	16	7,8	24	8,8	-	50,0

## QUADRO XI - OFERTAS DE EMPREGO POR GRUPOS DE PROFISSÕES

Situação no fim dos meses

REGIÃO AUTÓNOMA DA MADEIRA

Grupos de Profissões - CPP/10	FEVEREIRO/16		JANEIRO/17		FEVEREIRO/17		Var. %	
	V.A.	%	V.A.	%	V.A.	%	Mês homól.	Mês anter.
<b>Total</b>	<b>244</b>	<b>100,0</b>	<b>284</b>	<b>100,0</b>	<b>389</b>	<b>100,0</b>	<b>59,4</b>	<b>37,0</b>
01 Oficiais das Forças Armadas	-	-	-	-	-	-	-	-
02 Sargentos das Forças Armadas	-	-	-	-	-	-	-	-
03 Outro pessoal das Forças Armadas	-	-	-	-	-	-	-	-
11 Repres.do poder legislativo e de órgãos executivos, dirigentes sup. Adm.Pública, de org.espec., diretores e gestores de empresas	1	0,4	-	-	-	-	-100,0	-
12 Diretores de serviços administrativos e comerciais	-	-	2	0,7	1	0,3	-	-50,0
13 Diretores de produção e de serviços especializados	-	-	-	-	-	-	-	-
14 Diretores de hotelaria, restauração, comércio e de outros serviços	2	0,8	3	1,1	3	0,8	50,0	-
21 Especialistas das ciências físicas, matemáticas, engenharias e técnicas afins	3	1,2	8	2,8	8	2,1	166,7	-
22 Profissionais de saúde	4	1,6	1	0,4	1	0,3	-75,0	-
23 Professores	-	-	1	0,4	1	0,3	-	-
24 Especialistas em finanças, contabilidade, org. administrativa, relações púb. e comerciais	4	1,6	5	1,8	6	1,5	50,0	20,0
25 Especialistas em tecnologias de informação e comunicação (TIC)	3	1,2	2	0,7	2	0,5	-33,3	-
26 Especialistas em assuntos jurídicos, sociais, artísticos e culturais	-	-	-	-	-	-	-	-
31 Técnicos e profissões das ciências e engenharia, de nível intermédio	2	0,8	3	1,1	4	1,0	100,0	33,3
32 Técnicos e profissionais, de nível intermédio da saúde	1	0,4	4	1,4	9	2,3	800,0	125,0
33 Técnicos de nível intermédio, das áreas financeira, administrativa e dos negócios	16	6,6	14	4,9	16	4,1	-	14,3
34 Técnicos nível intermédio dos serviços jurídicos, sociais, desportivos, culturais e simil.	1	0,4	3	1,1	4	1,0	300,0	33,3
35 Técnicos das tecnologias de informação e comunicação	-	-	-	-	2	0,5	-	-
41 Empregados de escritório, secretários em geral e operadores de processamento de dados	10	4,1	10	3,5	12	3,1	20,0	20,0
42 Pessoal de apoio direto a clientes	13	5,3	10	3,5	13	3,3	-	30,0
43 Operadores de dados, de contabilidade, estatística, de serv. financ. e relac. com o registo	2	0,8	3	1,1	6	1,5	200,0	100,0
44 Outro pessoal de apoio de tipo administrativo	-	-	-	-	-	-	-	-
51 Trabalhadores dos serviços pessoais	97	39,8	103	36,3	143	36,8	47,4	38,8
52 Vendedores	16	6,6	37	13,0	44	11,3	175,0	18,9
53 Trabalhadores dos cuidados pessoais e similares	1	0,4	6	2,1	3	0,8	200,0	-50,0
54 Pessoal dos serviços de proteção e segurança	-	-	2	0,7	1	0,3	-	-50,0
61 Agricultores e trab. qualificados da agricultura e prod. animal, orientados para o mercado	4	1,6	2	0,7	1	0,3	-75,0	-50,0
62 Trab. qualificados da floresta, pesca e caça, orientados para o mercado	-	-	-	-	1	0,3	-	-
63 Agricultores, criadores de animais, pescadores, caçadores e coletores, de subsistência	-	-	-	-	-	-	-	-
71 Trabalhadores qualificados da construção e similares, exceto eletricitista	6	2,5	9	3,2	17	4,4	183,3	88,9
72 Trabalhadores qualificados da metalurgia, metalomecânica e similares	14	5,7	4	1,4	10	2,6	-28,6	150,0
73 Trab. qualificados da impressão, fabrico de instrum. precisão, joalheiros, artesãos e simil.	-	-	-	-	-	-	-	-
74 Trabalhadores qualificados em eletricidade e em eletrónica	1	0,4	2	0,7	4	1,0	300,0	100,0
75 Trabalhadores da transf. alimentos, da madeira, do vestuário e outras ind. e artesanato	11	4,5	7	2,5	12	3,1	9,1	71,4
81 Operadores de instalações fixas e máquinas	-	-	-	-	1	0,3	-	-
82 Trabalhadores da montagem	-	-	-	-	-	-	-	-
83 Condutores de veículos e operadores de equipamentos móveis	1	0,4	4	1,4	4	1,0	300,0	-
91 Trabalhadores de limpeza	9	3,7	15	5,3	31	8,0	244,4	106,7
92 Trabalhadores não qualificados da agricultura, produção animal, pesca e floresta	-	-	1	0,4	1	0,3	-	-
93 Trabalhadores não qualificados da ind. extrativa, construção, ind. transf. e transportes	1	0,4	5	1,8	8	2,1	700,0	60,0
94 Assistentes na preparação de refeições	15	6,1	13	4,6	17	4,4	13,3	30,8
95 Vendedores ambulantes (exceto de alimentos) e prestadores de serviços na rua	-	-	-	-	-	-	-	-
96 Trabalhadores dos resíduos e de outros serviços elementares	6	2,5	5	1,8	3	0,8	-50,0	-40,0

**QUADRO XII - OFERTAS DE EMPREGO POR ATIVIDADE ECONÓMICA**

Situação no fim dos meses

REGIÃO AUTÓNOMA DA MADEIRA

Atividade Económica - CAE / Rev.3	FEVEREIRO/16		JANEIRO/17		FEVEREIRO/17		Var. %	
	V.A.	%	V.A.	%	V.A.	%	Mês homól.	Mês anter.
<b>Total</b>	<b>244</b>	<b>100,0</b>	<b>284</b>	<b>100,0</b>	<b>389</b>	<b>100,0</b>	<b>59,4</b>	<b>37,0</b>
<b>Agricultura, pecuária, caça, floresta e pesca</b>	<b>2</b>	<b>0,8</b>	<b>-</b>	<b>-</b>	<b>1</b>	<b>0,3</b>	<b>-50,0</b>	<b>-</b>
<b>Indústria, energia e água e construção</b>	<b>30</b>	<b>12,3</b>	<b>37</b>	<b>13,0</b>	<b>49</b>	<b>12,6</b>	<b>63,3</b>	<b>32,4</b>
Indústrias extrativas	-	-	-	-	-	-	-	-
Indústrias alimentares das bebidas e do tabaco	11	4,5	15	5,3	13	3,3	18,2	-13,3
Fabricação de têxteis	-	-	-	-	2	0,5	-	-
Indústria do vestuário	1	0,4	-	-	-	-	-100,0	-
Indústria do couro e dos produtos do couro	-	-	-	-	-	-	-	-
Indústria da madeira e da cortiça	1	0,4	-	-	2	0,5	100,0	-
Indústrias do papel, impressão e reprodução	-	-	-	-	-	-	-	-
Fab. prod. petrol., quím., farmac., borracha e plástico	2	0,8	2	0,7	3	0,8	50,0	50,0
Fab. de outros produtos minerais não metálicos	1	0,4	-	-	-	-	-100,0	-
Ind. metalúrgica de base e fab. produtos metálicos	4	1,6	1	0,4	2	0,5	-50,0	100,0
Fab. eq. informático, elétrico, máq. e equip. n.e.	-	-	-	-	-	-	-	-
Fab. veic. automóveis e outro equip.de transporte	-	-	-	-	-	-	-	-
Fab.mobiliário, repar. máq. e equip., e outras ind.transf.	3	1,2	3	1,1	3	0,8	-	-
Eletricidade, gás e água, saneam., resíd.e despoluição	1	0,4	2	0,7	2	0,5	100,0	-
Construção	6	2,5	14	4,9	22	5,7	266,7	57,1
<b>Serviços</b>	<b>212</b>	<b>86,9</b>	<b>247</b>	<b>87,0</b>	<b>339</b>	<b>87,1</b>	<b>59,9</b>	<b>37,2</b>
Comércio, manut. repar. veículos autom. e motoc.	16	6,6	15	5,3	16	4,1	-	6,7
Comércio por grosso e a retalho	35	14,3	51	18,0	70	18,0	100,0	37,3
Transportes e armazenagem	1	0,4	1	0,4	-	-	-100,0	-100,0
Alojamento, restauração e similares	108	44,3	105	37,0	160	41,1	48,1	52,4
Atividades de informação e de comunicação	2	0,8	4	1,4	6	1,5	200,0	50,0
Atividades financeiras e de seguros	1	0,4	4	1,4	2	0,5	100,0	-50,0
Atividades imobiliárias, administ. e dos serviços apoio	14	5,7	18	6,3	22	5,7	57,1	22,2
Atividades de consultoria, científicas, técnicas e simil.	10	4,1	11	3,9	12	3,1	20,0	9,1
Admin. pública, educação, ativ. saúde e apoio social	3	1,2	16	5,6	18	4,6	500,0	12,5
Outras atividades de serviços	22	9,0	22	7,7	33	8,5	50,0	50,0

**QUADRO XIII - COLOCAÇÕES EFECTUADAS POR GRUPOS DE PROFISSÕES**  
Movimento ao longo dos meses

REGIÃO AUTÓNOMA DA MADEIRA

Grupos de Profissões - CPP/10	FEVEREIRO/16				JANEIRO/17				FEVEREIRO/17				Var. %	
	H	M	TOTAL	%	H	M	TOTAL	%	H	M	TOTAL	%	Mês homól.	Mês anter.
<b>Total</b>	<b>96</b>	<b>86</b>	<b>182</b>	<b>100,0</b>	<b>52</b>	<b>47</b>	<b>99</b>	<b>100,0</b>	<b>83</b>	<b>69</b>	<b>152</b>	<b>100,0</b>	<b>-16,5</b>	<b>53,5</b>
01 Oficiais das Forças Armadas	-	-	-	-	-	-	-	-	-	-	-	-	-	-
02 Sargentos das Forças Armadas	-	-	-	-	-	-	-	-	-	-	-	-	-	-
03 Outro pessoal das Forças Armadas	-	-	-	-	-	-	-	-	-	-	-	-	-	-
11 Repres.do poder legislativo e de órgãos executivos, dirigentes sup. Adm.Pública, de org.espec., diretores e gestores de	-	-	-	-	-	-	-	-	-	-	-	-	-	-
12 Diretores de serviços administrativos e comerciais	-	-	-	-	-	1	1	1,0	-	-	-	-	-	-100,0
13 Diretores de produção e de serviços especializados	-	-	-	-	-	-	-	-	-	-	-	-	-	-
14 Diretores de hotelaria, restauração, comércio e de outros serviços	-	-	-	-	-	-	-	-	-	-	-	-	-	-
21 Especialistas das ciências físicas, matemáticas, engenharias e técnicas afins	4	1	5	2,7	3	1	4	4,0	4	1	5	3,3	0,0	25,0
22 Profissionais de saúde	-	-	-	-	-	1	1	1,0	1	1	2	1,3	-	100,0
23 Professores	-	1	1	0,5	-	1	1	1,0	-	-	-	-	-100,0	-100,0
24 Especialistas em finanças, contabilidade, org. administrativa, relações públ. e comerciais	-	-	-	-	1	-	1	1,0	-	3	3	2,0	-	200,0
25 Especialistas em tecnologias de informação e comunicação (TIC)	4	-	4	2,2	-	-	-	-	2	-	2	1,3	-50,0	-
26 Especialistas em assuntos jurídicos, sociais, artísticos e culturais	-	2	2	1,1	1	1	2	2,0	-	1	1	0,7	-50,0	-50,0
31 Técnicos e profissões das ciências e engenharia, de nível intermédio	2	-	2	1,1	3	-	3	3,0	-	-	-	-	-100,0	-100,0
32 Técnicos e profissionais, de nível intermédio da saúde	-	2	2	1,1	-	2	2	2,0	-	7	7	4,6	250,0	250,0
33 Técnicos de nível intermédio, das áreas financeira, administrativa e dos negócios	2	1	3	1,6	2	1	3	3,0	3	2	5	3,3	66,7	66,7
34 Técnicos nível intermédio dos serviços jurídicos, sociais, desportivos, culturais e simil.	-	3	3	1,6	-	-	-	-	1	1	2	1,3	-33,3	-
35 Técnicos das tecnologias de informação e comunicação	1	-	1	0,5	-	-	-	-	-	-	-	-	-100,0	-
41 Empregados de escritório, secretários em geral e operadores de processamento de dados	6	4	10	5,5	1	3	4	4,0	5	6	11	7,2	10,0	175,0
42 Pessoal de apoio direto a clientes	4	10	14	7,7	-	-	-	-	5	4	9	5,9	-35,7	-
43 Operadores de dados, de contabilidade, estatística, de serv. financ. e relac. com o registo	2	-	2	1,1	1	1	2	2,0	5	-	5	3,3	150,0	150,0
44 Outro pessoal de apoio de tipo administrativo	-	-	-	-	-	-	-	-	-	-	-	-	-	-
51 Trabalhadores dos serviços pessoais	16	30	46	25,3	14	15	29	29,3	17	23	40	26,3	-13,0	37,9
52 Vendedores	13	10	23	12,6	8	7	15	15,2	7	7	14	9,2	-39,1	-6,7
53 Trabalhadores dos cuidados pessoais e similares	-	7	7	3,8	-	1	1	1,0	-	3	3	2,0	-57,1	200,0
54 Pessoal dos serviços de proteção e segurança	-	-	-	-	1	-	1	1,0	2	-	2	1,3	-	100,0
61 Agricultores e trab. qualificados da agricultura e prod. animal, orientados para o mercado	1	-	1	0,5	-	-	-	-	3	-	3	2,0	200,0	-
62 Trab. qualificados da floresta, pesca e caça, orientados para o mercado	-	-	-	-	-	-	-	-	-	-	-	-	-	-
63 Agricultores, criadores de animais, pescadores, caçadores e coletores, de subsistência	-	-	-	-	-	-	-	-	-	-	-	-	-	-
71 Trabalhadores qualificados da construção e similares, exceto electricista	11	-	11	6,0	3	-	3	3,0	3	-	3	2,0	-72,7	0,0
72 Trabalhadores qualificados da metalurgia, metalomecânica e simil.	5	-	5	2,7	4	-	4	4,0	5	-	5	3,3	0,0	25,0
73 Trab. qualificados da impressão, fabrico de instrum. precisão, joalheiros, artesãos e simil.	3	-	3	1,6	-	-	-	-	1	-	1	0,7	-66,7	-
74 Trabalhadores qualificados em eletricidade e em eletrónica	3	-	3	1,6	-	-	-	-	4	-	4	2,6	33,3	-
75 Trabalhadores da transf. alimentos, da madeira, do vestuário e outras ind. e artesanato	2	2	4	2,2	1	1	2	2,0	-	1	1	0,7	-75,0	-50,0
81 Operadores de instalações fixas e máquinas	-	-	-	-	-	-	-	-	1	2	3	2,0	-	-
82 Trabalhadores da montagem	-	-	-	-	-	-	-	-	-	-	-	-	-	-
83 Condutores de veículos e operadores de equipamentos móveis	3	1	4	2,2	-	-	-	-	1	-	1	0,7	-75,0	-
91 Trabalhadores de limpeza	2	9	11	6,0	-	6	6	6,1	1	4	5	3,3	-54,5	-16,7
92 Trabalhadores não qualificados da agricultura, produção animal, pesca e floresta	-	-	-	-	-	-	-	-	5	-	5	3,3	-	-
93 Trabalhadores não qualificados da ind. extrativa, construção, ind. transf. e transportes	5	-	5	2,7	8	1	9	9,1	1	1	2	1,3	-60,0	-77,8
94 Assistentes na preparação de refeições	5	3	8	4,4	1	4	5	5,1	3	1	4	2,6	-50,0	-20,0
95 Vendedores ambulantes (exceto de alimentos) e prestadores de serviços na rua	-	-	-	-	-	-	-	-	-	-	-	-	-	-
96 Trabalhadores dos resíduos e de outros serviços elementares	2	-	2	1,1	-	-	-	-	3	1	4	2,6	100,0	-



**QUADRO XIV - COLOCAÇÕES EFECTUADAS POR ATIVIDADE ECONÓMICA**  
Movimento ao longo dos meses

REGIÃO AUTÓNOMA DA MADEIRA

Actividade Económica - CAE / Rev.3	FEVEREIRO/16				JANEIRO/17				FEVEREIRO/17				Var. %	
	H	M	TOTAL	%	H	M	TOTAL	%	H	M	TOTAL	%	Mês homól.	Mês anter.
<b>Total</b>	<b>96</b>	<b>86</b>	<b>182</b>	<b>100,0</b>	<b>52</b>	<b>47</b>	<b>99</b>	<b>100,0</b>	<b>83</b>	<b>69</b>	<b>152</b>	<b>100,0</b>	<b>-16,5</b>	<b>53,5</b>
<b>Agricultura, pecuária, caça, floresta e pesca</b>	<b>1</b>	<b>1</b>	<b>2</b>	<b>1,1</b>	<b>-</b>	<b>-</b>	<b>-</b>	<b>-</b>	<b>1</b>	<b>-</b>	<b>1</b>	<b>0,7</b>	<b>-50,0</b>	<b>-</b>
<b>Indústria, energia e água e construção</b>	<b>40</b>	<b>8</b>	<b>48</b>	<b>26,4</b>	<b>10</b>	<b>4</b>	<b>14</b>	<b>14,1</b>	<b>17</b>	<b>10</b>	<b>27</b>	<b>17,8</b>	<b>-43,8</b>	<b>92,9</b>
Indústrias extrativas	-	-	-	-	-	-	-	-	-	-	-	-	-	-
Indústrias alimentares das bebidas e do tabaco	8	2	10	5,5	-	2	2	2,0	2	6	8	5,3	-20,0	300,0
Fabricação de têxteis	-	-	-	-	-	1	1	1,0	-	-	-	-	-	-100,0
Indústria do vestuário	-	1	1	0,5	-	-	-	-	-	-	-	-	-100,0	-
Indústria do couro e dos produtos do couro	-	-	-	-	-	-	-	-	-	-	-	-	-	-
Indústria da madeira e da cortiça	1	-	1	0,5	2	1	3	3,0	-	-	-	-	-100,0	-100,0
Indústrias do papel, impressão e reprodução	-	1	1	0,5	-	-	-	-	-	-	-	-	-100,0	-
Fab.prod. petrol., quím., farmac., borracha e plástico	-	1	1	0,5	-	-	-	-	1	2	3	2,0	200,0	-
Fab. de outros produtos minerais não metálicos	1	-	1	0,5	-	-	-	-	1	-	1	0,7	-	-
Ind. metalúrgica de base e fab. produtos metálicos	5	-	5	2,7	-	-	-	-	1	-	1	0,7	-80,0	-
Fab. eq. informático, elétrico, máq. e equip. n.e.	-	-	-	-	-	-	-	-	-	-	-	-	-	-
Fab. veíc. automóveis e outro equip.de transporte	-	-	-	-	-	-	-	-	-	-	-	-	-	-
Fab. mobiliário, repar. máq. e equip., e outras ind.transf.	6	-	6	3,3	-	-	-	-	2	1	3	2,0	-50,0	-
Eletricidade, gás e água, saneam., resid.e despoluição	-	1	1	0,5	1	-	1	1,0	1	-	1	0,7	-	-
Construção	19	2	21	11,5	7	-	7	7,1	9	1	10	6,6	-52,4	42,9
<b>Serviços</b>	<b>55</b>	<b>77</b>	<b>132</b>	<b>72,5</b>	<b>42</b>	<b>43</b>	<b>85</b>	<b>85,9</b>	<b>65</b>	<b>59</b>	<b>124</b>	<b>81,6</b>	<b>-6,1</b>	<b>45,9</b>
Comércio, manut. repar. veículos autom. e motoc.	5	2	7	3,8	6	1	7	7,1	9	-	9	5,9	28,6	28,6
Comércio por grosso e a retalho	9	11	20	11,0	10	6	16	16,2	19	8	27	17,8	35,0	68,8
Transportes e armazenagem	2	1	3	1,6	-	-	-	-	2	-	2	1,3	-33,3	-
Alojamento, restauração e similares	22	27	49	26,9	17	20	37	37,4	20	21	41	27,0	-16,3	10,8
Atividades de informação e de comunicação	6	-	6	3,3	1	-	1	1,0	2	1	3	2,0	-50,0	200,0
Atividades financeiras e de seguros	-	2	2	1,1	-	-	-	-	-	-	-	-	-100,0	-
Atividades imobiliárias, administ. e dos serviços apoio	3	5	8	4,4	3	1	4	4,0	2	3	5	3,3	-37,5	25,0
Atividades de consultoria, científicas, técnicas e simil.	2	2	4	2,2	2	4	6	6,1	5	4	9	5,9	125,0	50,0
Admin. pública, educação, ativ. saúde e apoio social	2	16	18	9,9	-	8	8	8,1	2	12	14	9,2	-22,2	75,0
Outras atividades de serviços	4	11	15	8,2	3	3	6	6,1	4	10	14	9,2	-6,7	133,3



## CONCEITOS E DEFINIÇÕES:

**PEDIDOS DE EMPREGO** - Total de pessoas com idade igual ou superior a 16 anos (salvaguardando as reservas previstas na lei), inscritas no Centro de Emprego para obter um emprego por conta de outrem.

### Subdividem-se nas categorias:

**DESEMPREGADOS/DESEMPREGO REGISTADO** - Candidatos inscritos que não têm trabalho, procuram um emprego como trabalhador por conta de outrem, estão imediatamente disponíveis e têm capacidade para trabalhar, dos quais:

**1º emprego:** nunca trabalharam,  
**Novo emprego:** já trabalharam.

**EMPREGADOS** - Candidatos inscritos que, tendo um emprego a tempo completo ou parcial pretendem mudar para outro emprego; (inclui candidatos na situação de suspensos temporariamente do trabalho, mas que mantêm um vínculo formal à empresa);

**OCUPADOS** - Candidatos inscritos a desenvolver uma atividade temporária, no âmbito da satisfação de necessidades coletivas, ao abrigo de um Programa Ocupacional de Emprego, a frequentar formação profissional ou integrado em medidas ativas de emprego, com exceção das medidas que visem a criação do próprio emprego ou de postos de trabalho, ou seja, que visem a integração direta no mercado de trabalho;

**INDISPONÍVEIS TEMPORARIAMENTE** - Candidatos inscritos que não reúnem as condições imediatas para o trabalho e apresentam indisponibilidade justificada.

**DESEMPREGADOS JOVENS** - Candidatos desempregados com menos de 25 anos de idade.

**DESEMPREGADOS ADULTOS** - Candidatos desempregados com 25 ou mais anos de idade.

**DESEMPREGADOS DE CURTA DURAÇÃO** - Candidatos inscritos como desempregados há menos de um ano.

**DESEMPREGADOS DE LONGA DURAÇÃO** - Candidatos inscritos como desempregados há um ano ou mais.

**OFERTAS DE EMPREGO** - Empregos disponíveis comunicados pelas entidades empregadoras ao Centro de Emprego.

**COLOCAÇÕES** - Ofertas de emprego satisfeitas, com candidatos apresentados pelo Centro de Emprego.

**AUTOCOLOCAÇÕES** - Obtenção, por iniciativa própria, de colocações profissionais.

As estatísticas dos **Pedidos** e **Ofertas de Emprego**, podem referir-se a:

**Situação no fim do mês** - Número de registos existentes no final do mês.

**Movimento ao longo do mês** - Número de registos durante o mês.

As estatísticas das **Colocações** referem-se apenas ao movimento ao longo do mês.

## CLASSIFICAÇÕES UTILIZADAS:

**Classificação Portuguesa das Profissões - 2010** - 14ª Deliberação da secção permanente de coordenação estatística do Conselho Superior de Estatística - Instituto Nacional de Estatística, I.P. (DR, IIª Série, nº106 de 01/06/2010).

**Classificação Portuguesa das Atividades Económicas – CAE - Rev. 3** (D.L. 381/2007, de 14/11).



**SINAIS CONVENCIONAIS:**

- ... Confidencial
- Resultado nulo
- x Dado não disponível
- \* Dado retificado
- 0 Dado inferior a metade da unidade utilizada

**SIGLAS**

<b>H</b>	Total no sexo masculino
<b>M</b>	Total no sexo feminino
<b>&lt; 25 anos</b>	Menores de 25 anos
<b>&gt;= 25 anos</b>	Com 25 anos ou mais
<b>&lt; 1 ano</b>	Há menos de 1 ano
<b>&gt;= 1 ano</b>	Há 1 ano ou mais
<b>%</b>	Valor percentual

## FICHA TÉCNICA

### Edição

Secretaria Regional da Inclusão e Assuntos Sociais  
Instituto de Emprego da Madeira, IP-RAM  
Rua da Boa Viagem, nº 36  
9060 - 027 Funchal  
Tel.: 291 213 260 /1  
Fax: 291 220 014  
E-mail: [emprego@iem.madeira.gov.pt](mailto:emprego@iem.madeira.gov.pt)  
Site: [www.iem.gov-madeira.pt](http://www.iem.gov-madeira.pt)

### Coordenação e Conceção Gráfica

Direção de Planeamento e Promoção de Emprego  
Gabinete de Planeamento e Estatística

**Formato:** Publicação em suporte eletrónico

**Periodicidade:** Mensal

**Data de edição:** Março de 2017