

FEVEREIRO 2012

## SÍNTESE - INDICADORES DO MERCADO DE EMPREGO

REGIÃO AUTÓNOMA DA MADEIRA

	FEVEREIRO/11		JANEIRO/12		FEVEREIRO/12		VARIÇÃO %	
	V.A.	%	V.A.	%	V.A.	%	Mês Homólogo	Mês Anterior
<b>DESEMPREGO REGISTRADO</b>	17.203	100,0	20.067	100,0	<b>20.961</b>	<b>100,0</b>	<b>21,8</b>	<b>4,5</b>
Homens	9.826	57,1	11.302	56,3	<b>11.759</b>	56,1	19,7	4,0
Mulheres	7.377	42,9	8.765	43,7	<b>9.202</b>	43,9	24,7	5,0
<b>Jovens</b>	2.964	17,2	3.357	16,7	<b>3.521</b>	<b>16,8</b>	<b>18,8</b>	<b>4,9</b>
Homens	1.501		1.615		<b>1.686</b>		12,3	4,4
Mulheres	1.463		1.742		<b>1.835</b>		25,4	5,3
<b>Adultos</b>	14.239	82,8	16.710	83,3	<b>17.440</b>	<b>83,2</b>	<b>22,5</b>	<b>4,4</b>
Homens	8.325		9.687		<b>10.073</b>		21,0	4,0
Mulheres	5.914		7.023		<b>7.367</b>		24,6	4,9
<b>Desemp.de Curta Duração</b>	9.850	57,3	11.076	55,2	<b>11.495</b>	<b>54,8</b>	<b>16,7</b>	<b>3,8</b>
Homens	5.534		6.115		<b>6.349</b>		14,7	3,8
Mulheres	4.316		4.961		<b>5.146</b>		19,2	3,7
<b>Desemp.de Longa Duração</b>	7.353	42,7	8.991	44,8	<b>9.466</b>	<b>45,2</b>	<b>28,7</b>	<b>5,3</b>
Homens	4.292		5.187		<b>5.410</b>		26,0	4,3
Mulheres	3.061		3.804		<b>4.056</b>		32,5	6,6
<b>PRIMEIRO EMPREGO</b>	1.600	9,3	1.898	9,5	<b>2.090</b>	<b>10,0</b>	<b>30,6</b>	<b>10,1</b>
<b>NOVO EMPREGO</b>	15.603	90,7	18.169	90,5	<b>18.871</b>	<b>90,0</b>	<b>20,9</b>	<b>3,9</b>
<b>Atividades económicas</b>		100,0		100,0		<b>100,0</b>		
Agric.,pecuária,caça, silvic.e pesca	539	3,5	598	3,3	<b>593</b>	3,1	<b>10,0</b>	<b>-0,8</b>
Indústria,energia e água e construção	5.321	34,1	5.970	32,9	<b>6.255</b>	33,1	<b>17,6</b>	<b>4,8</b>
Serviços	9.743	62,4	11.601	63,9	<b>12.023</b>	63,7	<b>23,4</b>	<b>3,6</b>
<b>NÍVEL DE INSTRUÇÃO</b>								
< 1º Ciclo Ensino Básico	1.067	6,2	1.217	6,1	<b>1.262</b>	6,0	18,3	3,7
1º Ciclo Ensino Básico	5.070	29,5	5.566	27,7	<b>5.698</b>	27,2	12,4	2,4
2º Ciclo Ensino Básico	4.034	23,4	4.490	22,4	<b>4.602</b>	22,0	14,1	2,5
3º Ciclo Ensino Básico	2.753	16,0	3.268	16,3	<b>3.480</b>	16,6	26,4	6,5
Ensino Secundário	3.201	18,6	3.966	19,8	<b>4.190</b>	20,0	30,9	5,6
Ensino Superior	1.078	6,3	1.560	7,8	<b>1.729</b>	8,2	60,4	10,8
<b>PROCURA AO LONGO DO MÊS</b>	1.248	100,0	1.687	100,0	<b>1.251</b>	<b>100,0</b>	<b>0,2</b>	<b>-25,8</b>
Homens	687	55,0	986	58,4	<b>715</b>	57,2	4,1	-27,5
Mulheres	561	45,0	701	41,6	<b>536</b>	42,8	-4,5	-23,5
Primeiro Emprego	165	13,2	171	10,1	<b>121</b>	9,7	-26,7	-29,2
Novo Emprego	1.083	86,8	1.516	89,9	<b>1.130</b>	90,3	4,3	-25,5
<b>OFERTAS DE EMPREGO</b>								
Ao Longo	207		182		<b>132</b>		<b>-36,2</b>	<b>-27,5</b>
Permanecem	84		109		<b>80</b>		<b>-4,8</b>	<b>-26,6</b>
<b>COLOCAÇÕES</b>	152	100,0	138	100,0	<b>144</b>	<b>100,0</b>	<b>-5,3</b>	<b>4,3</b>
Homens	67	44,1	74	53,6	<b>60</b>	41,7	-10,4	-18,9
Mulheres	85	55,9	64	46,4	<b>84</b>	58,3	-1,2	31,3

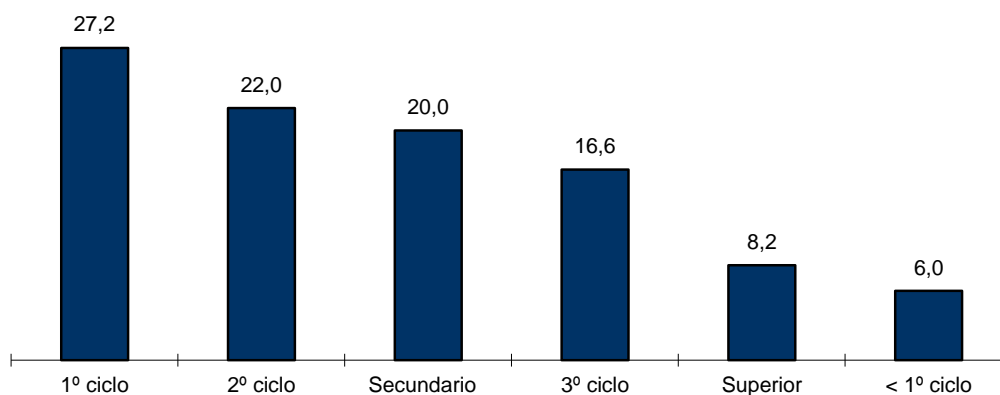


**QUADRO I - DESEMPREGO REGISTRADO POR NÍVEL DE INSTRUÇÃO SEGUNDO GRUPO ETÁRIO E TEMPO DE INSCRIÇÃO**

REGIÃO AUTÓNOMA DA MADEIRA

HOMENS / MULHERES	< 25 ANOS			≥ 25 ANOS			Total
	Total	< 1ANO	≥1ANO	Total	< 1ANO	≥1ANO	
<b>Total</b>	<b>3.521</b>	<b>2.649</b>	<b>872</b>	<b>17.440</b>	<b>8.846</b>	<b>8.594</b>	<b>20.961</b>
Inferior ao 1º ciclo do ensino básico	27	17	10	1.235	492	743	1.262
1º ciclo do ensino básico	233	165	68	5.465	2.424	3.041	5.698
2º ciclo do ensino básico	650	481	169	3.952	2.112	1.840	4.602
3º ciclo do ensino básico	946	714	232	2.534	1.499	1.035	3.480
Ensino secundario	1.253	961	292	2.937	1.638	1.299	4.190
Ensino superior	412	311	101	1.317	681	636	1.729
<b>HOMENS</b>							
<b>Total</b>	<b>1.686</b>	<b>1.258</b>	<b>428</b>	<b>10.073</b>	<b>5.091</b>	<b>4.982</b>	<b>11.759</b>
Inferior ao 1º ciclo do ensino básico	17	10	7	892	356	536	909
1º ciclo do ensino básico	148	101	47	3.478	1.522	1.956	3.626
2º ciclo do ensino básico	373	275	98	2.502	1.350	1.152	2.875
3º ciclo do ensino básico	527	396	131	1.442	869	573	1.969
Ensino secundario	539	412	127	1.243	722	521	1.782
Ensino superior	82	64	18	516	272	244	598
<b>MULHERES</b>							
<b>Total</b>	<b>1.835</b>	<b>1.391</b>	<b>444</b>	<b>7.367</b>	<b>3.755</b>	<b>3.612</b>	<b>9.202</b>
Inferior ao 1º ciclo do ensino básico	10	7	3	343	136	207	353
1º ciclo do ensino básico	85	64	21	1.987	902	1.085	2.072
2º ciclo do ensino básico	277	206	71	1.450	762	688	1.727
3º ciclo do ensino básico	419	318	101	1.092	630	462	1.511
Ensino secundario	714	549	165	1.694	916	778	2.408
Ensino superior	330	247	83	801	409	392	1.131

**Distribuição Percentual do Desemprego Registrado por Nível de Instrução**

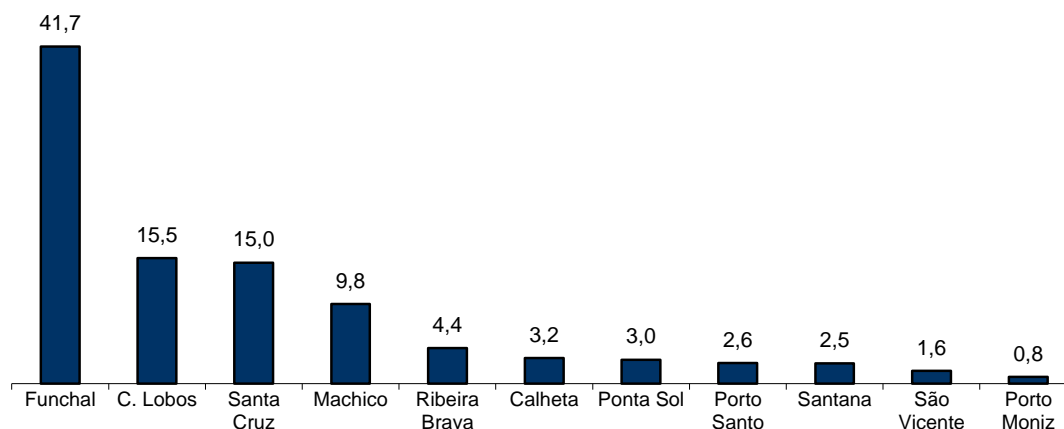


**QUADRO II - DESEMPREGO REGISTRADO POR CONCELHOS SEGUNDO  
GRUPO ETÁRIO E TEMPO DE INSCRIÇÃO**

REGIÃO AUTÓNOMA DA MADEIRA

HOMENS / MULHERES	< 25 ANOS			≥ 25 ANOS			Total
	Total	< 1ANO	≥1ANO	Total	< 1ANO	≥1ANO	
<b>Total</b>	<b>3.521</b>	<b>2.649</b>	<b>872</b>	<b>17.440</b>	<b>8.846</b>	<b>8.594</b>	<b>20.961</b>
Calheta	109	81	28	556	286	270	665
Câmara de Lobos	661	492	169	2.592	1.287	1.305	3.253
Funchal	1.436	1.105	331	7.305	3.608	3.697	8.741
Machico	310	234	76	1.752	966	786	2.062
Ponta do Sol	126	91	35	494	233	261	620
Porto Moniz	21	13	8	150	74	76	171
Ribeira Brava	155	118	37	766	411	355	921
Santa Cruz	495	351	144	2.641	1.361	1.280	3.136
Santana	97	72	25	428	181	247	525
São Vicente	48	34	14	282	124	158	330
Porto Santo	63	58	5	474	315	159	537
<b>HOMENS</b>							
<b>Total</b>	<b>1.686</b>	<b>1.258</b>	<b>428</b>	<b>10.073</b>	<b>5.091</b>	<b>4.982</b>	<b>11.759</b>
Calheta	54	44	10	293	165	128	347
Câmara de Lobos	326	238	88	1.667	798	869	1.993
Funchal	683	519	164	4.101	1.993	2.108	4.784
Machico	151	120	31	1.116	673	443	1.267
Ponta do Sol	54	42	12	268	129	139	322
Porto Moniz	11	5	6	95	47	48	106
Ribeira Brava	72	54	18	486	252	234	558
Santa Cruz	233	160	73	1.427	739	688	1.660
Santana	49	33	16	246	105	141	295
São Vicente	21	13	8	177	84	93	198
Porto Santo	32	30	2	197	106	91	229
<b>MULHERES</b>							
<b>Total</b>	<b>1.835</b>	<b>1.391</b>	<b>444</b>	<b>7.367</b>	<b>3.755</b>	<b>3.612</b>	<b>9.202</b>
Calheta	55	37	18	263	121	142	318
Câmara de Lobos	335	254	81	925	489	436	1.260
Funchal	753	586	167	3.204	1.615	1.589	3.957
Machico	159	114	45	636	293	343	795
Ponta do Sol	72	49	23	226	104	122	298
Porto Moniz	10	8	2	55	27	28	65
Ribeira Brava	83	64	19	280	159	121	363
Santa Cruz	262	191	71	1.214	622	592	1.476
Santana	48	39	9	182	76	106	230
São Vicente	27	21	6	105	40	65	132
Porto Santo	31	28	3	277	209	68	308

**Distribuição Percentual do Desemprego Registrado por Concelhos**

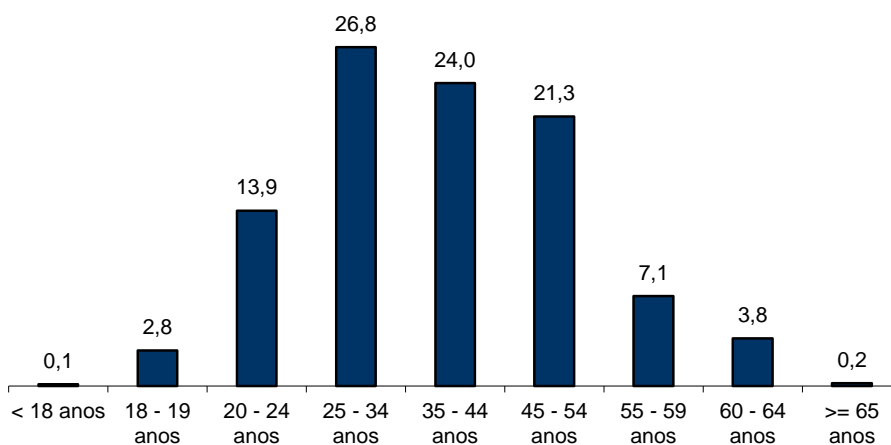


**QUADRO III - DESEMPREGO REGISTRADO POR GRUPO ETÁRIO SEGUNDO O TEMPO DE INSCRIÇÃO**

REGIÃO AUTÓNOMA DA MADEIRA

HOMENS / MULHERES	TEMPO DE INSCRIÇÃO						Total
	< 1mês	1 - 2 meses	3 - 5 meses	6 - 11 meses	12 - 23 meses	>= 24 meses	
<b>Total</b>	<b>1.347</b>	<b>2.761</b>	<b>4.082</b>	<b>3.305</b>	<b>4.548</b>	<b>4.918</b>	<b>20.961</b>
< 18 anos	4	2	5	10	5	-	26
18 - 19 anos	69	101	220	134	59	6	589
20 - 24 anos	241	427	831	605	576	226	2.906
25 - 34 anos	429	840	1172	958	1253	969	5.621
35 - 44 anos	303	717	945	762	1206	1092	5.025
45 - 54 anos	223	477	686	576	979	1531	4.472
55 - 59 anos	56	132	166	182	298	655	1.489
60 - 64 anos	22	63	55	74	163	413	790
>= 65 anos	-	2	2	4	9	26	43
<b>HOMENS</b>							
<b>Total</b>	<b>763</b>	<b>1.639</b>	<b>2.222</b>	<b>1.725</b>	<b>2.521</b>	<b>2.889</b>	<b>11.759</b>
< 18 anos	2	1	4	6	3	-	16
18 - 19 anos	33	51	107	66	36	1	294
20 - 24 anos	115	237	381	255	274	114	1.376
25 - 34 anos	256	470	609	502	655	467	2.959
35 - 44 anos	176	461	538	416	675	637	2.903
45 - 54 anos	133	304	432	327	593	958	2.747
55 - 59 anos	31	76	110	100	174	432	923
60 - 64 anos	17	38	40	49	105	260	509
>= 65 anos	-	1	1	4	6	20	32
<b>MULHERES</b>							
<b>Total</b>	<b>584</b>	<b>1.122</b>	<b>1.860</b>	<b>1.580</b>	<b>2.027</b>	<b>2.029</b>	<b>9.202</b>
< 18 anos	2	1	1	4	2	-	10
18 - 19 anos	36	50	113	68	23	5	295
20 - 24 anos	126	190	450	350	302	112	1.530
25 - 34 anos	173	370	563	456	598	502	2.662
35 - 44 anos	127	256	407	346	531	455	2.122
45 - 54 anos	90	173	254	249	386	573	1.725
55 - 59 anos	25	56	56	82	124	223	566
60 - 64 anos	5	25	15	25	58	153	281
>= 65 anos	-	1	1	-	3	6	11

**Distribuição Percentual do Desemprego Registrado por Grupos Etários**





**QUADRO IV - DESEMPREGO REGISTRADO POR GRUPOS DE PROFISSÕES**  
Situação no fim dos meses

REGIÃO AUTÓNOMA DA MADEIRA

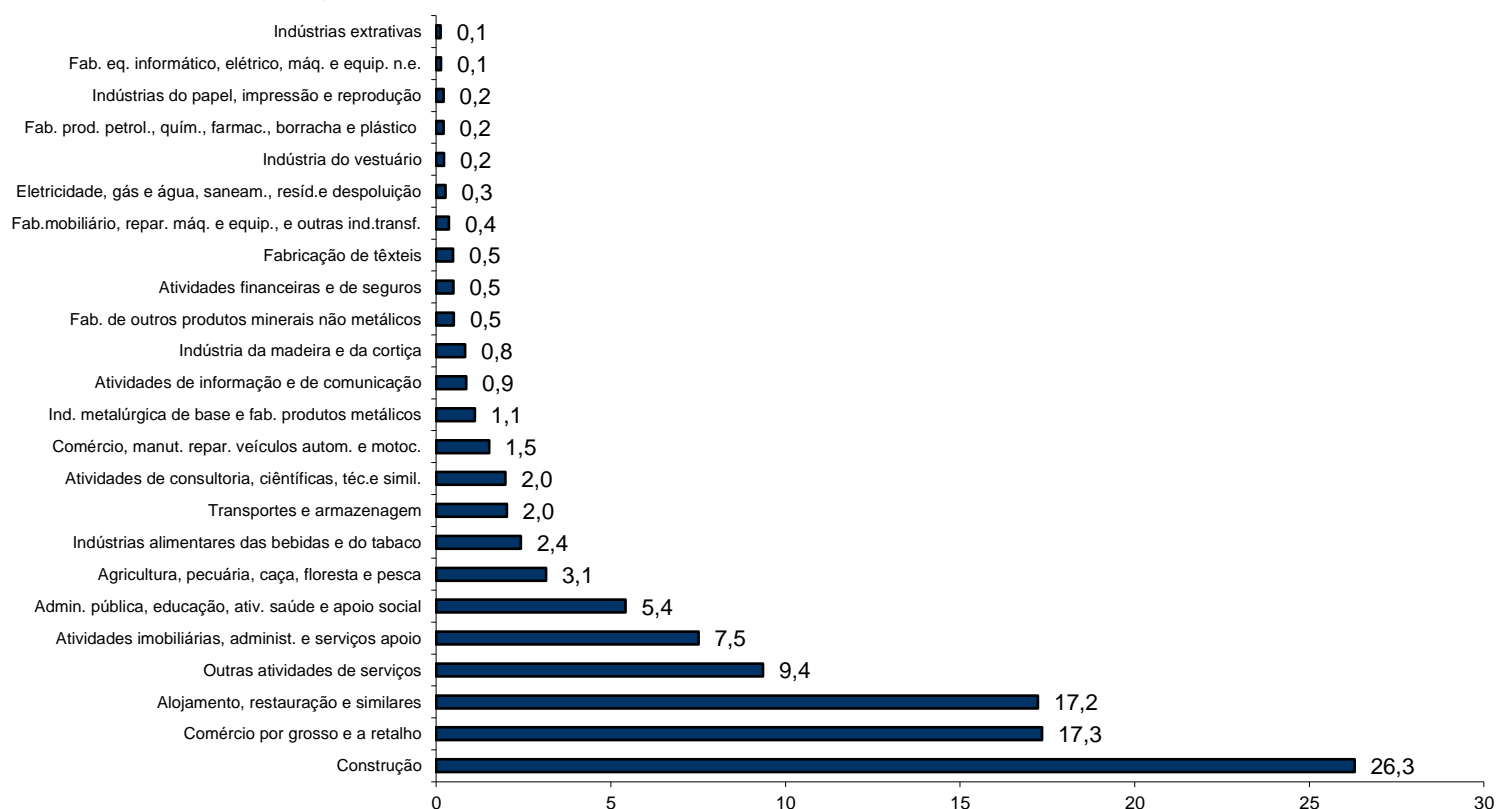
Grupos de Profissões - CPP/10	fevereiro/11				janeiro/12				fevereiro/12				Var. %	
	H	M	TOTAL	%	H	M	TOTAL	%	H	M	TOTAL	%	Mês homól.	Mês anter.
<b>Total</b>	<b>9.826</b>	<b>7.377</b>	<b>17.203</b>	<b>100,0</b>	<b>11.302</b>	<b>8.765</b>	<b>20.067</b>	<b>100,0</b>	<b>11.759</b>	<b>9.202</b>	<b>20.961</b>	<b>100,0</b>	<b>21,8</b>	<b>4,5</b>
01 Oficiais das Forças Armadas	-	-	-	-	-	-	-	-	-	-	-	-	-	-
02 Sargentos das Forças Armadas	-	-	-	-	-	-	-	-	-	-	-	-	-	-
03 Outro pessoal das Forças Armadas	-	-	-	-	8	3	11	0,1	8	3	11	0,1	-	0,0
11 Repres.do poder legislativo e de órgãos executivos, dirigentes sup. Adm.Pública, de org.espec., diretores e gestores de	7	2	9	0,1	8	2	10	0,0	9	2	11	0,1	22,2	10,0
12 Diretores de serviços administrativos e comerciais	43	20	63	0,4	35	24	59	0,3	36	21	57	0,3	-9,5	-3,4
13 Diretores de produção e de serviços especializados	9	1	10	0,1	10	6	16	0,1	11	5	16	0,1	60,0	0,0
14 Diretores de hotelaria, restauração, comércio e de outros serviços	32	16	48	0,3	44	17	61	0,3	45	16	61	0,3	27,1	0,0
21 Especialistas das ciências físicas, matemáticas, engenharias e técnicas afins	122	91	213	1,2	193	141	334	1,7	212	157	369	1,8	73,2	10,5
22 Profissionais de saúde	22	74	96	0,6	31	115	146	0,7	32	125	157	0,7	63,5	7,5
23 Professores	18	45	63	0,4	51	87	138	0,7	50	91	141	0,7	123,8	2,2
24 Especialistas em finanças, contabilidade, org. administrativa, relações púb. e comerciais	73	110	183	1,1	106	175	281	1,4	119	186	305	1,5	66,7	8,5
25 Especialistas em tecnologias de informação e comunicação (TIC)	28	6	34	0,2	50	10	60	0,3	60	14	74	0,4	117,6	23,3
26 Especialistas em assuntos jurídicos, sociais, artísticos e culturais	65	181	246	1,4	75	215	290	1,4	88	251	339	1,6	37,8	16,9
31 Técnicos e prof. das ciências e engenharia, de nível intermédio	363	48	411	2,4	417	54	471	2,3	434	59	493	2,4	20,0	4,7
32 Técnicos e profissionais, de nível intermédio da saúde	34	45	79	0,5	34	119	153	0,8	36	127	163	0,8	106,3	6,5
33 Técnicos de nível intermédio, das áreas financeira, administrativa e dos negócios	244	142	386	2,2	290	178	468	2,3	294	186	480	2,3	24,4	2,6
34 Técnicos nível intermédio dos serviços jurídicos, sociais, desportivos, culturais e simil.	69	99	168	1,0	91	117	208	1,0	99	126	225	1,1	33,9	8,2
35 Técnicos das tecnologias de informação e comunicação	107	12	119	0,7	159	9	168	0,8	167	11	178	0,8	49,6	6,0
41 Empregados de escritório, secretários em geral e operadores de processamento de dados	248	683	931	5,4	271	813	1.084	5,4	284	862	1.146	5,5	23,1	5,7
42 Pessoal de apoio direto a clientes	128	287	415	2,4	155	345	500	2,5	172	358	530	2,5	27,7	6,0
43 Operadores de dados, de contabilidade, estatística, de serv. financ. e relac. com o registo	166	94	260	1,5	245	90	335	1,7	252	97	349	1,7	34,2	4,2
44 Outro pessoal de apoio de tipo administrativo	44	16	60	0,3	46	10	56	0,3	45	14	59	0,3	-1,7	5,4
51 Trabalhadores dos serviços pessoais	630	1.098	1.728	10,0	737	1.226	1.963	9,8	778	1.321	2.099	10,0	21,5	6,9
52 Vendedores	304	1.090	1.394	8,1	447	1.346	1.793	8,9	462	1.436	1.898	9,1	36,2	5,9
53 Trabalhadores dos cuidados pessoais e similares	15	340	355	2,1	15	396	411	2,0	12	393	405	1,9	14,1	-1,5
54 Pessoal dos serviços de proteção e segurança	244	14	258	1,5	270	23	293	1,5	273	21	294	1,4	14,0	0,3
61 Agricultores e trab. qualificados da agricultura e prod. animal, orientados para o mercado	232	63	295	1,7	253	60	313	1,6	271	61	332	1,6	12,5	6,1
62 Trab. qualificados da floresta, pesca e caça, orientados para o mercado	324	1	325	1,9	351	2	353	1,8	339	2	341	1,6	4,9	-3,4
63 Agricultores, criadores de animais, pescadores, caçadores e coletores, de subsistência	2	-	2	0,0	18	5	23	0,1	22	5	27	0,1	1250,0	17,4
71 Trabalhadores qualificados da construção e similares, exceto eletrícista	2.190	7	2.197	12,8	2.359	3	2.362	11,8	2.458	1	2.459	11,7	11,9	4,1
72 Trabalhadores qualificados da metalurgia, metalomecânica e simil.	407	5	412	2,4	486	-	486	2,4	508	-	508	2,4	23,3	4,5
73 Trab. qualificados da impressão, fabrico de instrum. precisão, joalheiros, artesãos e simil.	34	14	48	0,3	34	18	52	0,3	36	18	54	0,3	12,5	3,8
74 Trabalhadores qualificados em eletricidade e em eletrónica	235	-	235	1,4	306	-	306	1,5	316	-	316	1,5	34,5	3,3
75 Trabalhadores da transf. alimentos, da madeira, do vestuário e outras ind. e artesanato	180	152	332	1,9	192	145	337	1,7	201	152	353	1,7	6,3	4,7
81 Operadores de instalações fixas e máquinas	123	103	226	1,3	128	110	238	1,2	126	112	238	1,1	5,3	0,0
82 Trabalhadores da montagem	2	1	3	0,0	7	1	8	0,0	9	1	10	0,0	233,3	25,0
83 Condutores de veículos e operadores de equipamentos móveis	929	10	939	5,5	1.077	9	1.086	5,4	1.109	7	1.116	5,3	18,8	2,8
91 Trabalhadores de limpeza	192	1.792	1.984	11,5	197	2.074	2.271	11,3	188	2.121	2.309	11,0	16,4	1,7
92 Trabalhadores não qualificados da agricultura, produção animal, pesca e floresta	-	21	21	0,1	10	10	20	0,1	11	11	22	0,1	4,8	10,0
93 Trabalhadores não qualificados da ind. extrativa, construção, ind. transf. e transportes	1.484	287	1.771	10,3	1.522	319	1.841	9,2	1.593	325	1.918	9,2	8,3	4,2
94 Assistentes na preparação de refeições	238	338	576	3,3	245	419	664	3,3	249	432	681	3,2	18,2	2,6
95 Vendedores ambulantes (exceto de alimentos) e prestadores de serviços na rua	3	-	3	0,0	4	-	4	0,0	4	-	4	0,0	33,3	0,0
96 Trabalhadores dos resíduos e de outros serviços elementares	236	69	305	1,8	325	69	394	2,0	341	72	413	2,0	35,4	4,8

**QUADRO V - DESEMPREGO REGISTRADO (NOVO EMPREGO) POR ATIVIDADE ECONÓMICA**  
Situação no fim dos meses

REGIÃO AUTÓNOMA DA MADEIRA

Atividade Económica - CAE / Rev.3	fevereiro/11				janeiro/12				fevereiro/12				Var. %	
	H	M	TOTAL	%	H	M	TOTAL	%	H	M	TOTAL	%	Mês homól.	Mês anter.
<b>Total</b>	<b>9.135</b>	<b>6.468</b>	<b>15.603</b>	<b>100,0</b>	<b>10.509</b>	<b>7.660</b>	<b>18.169</b>	<b>100,0</b>	<b>10.884</b>	<b>7.987</b>	<b>18.871</b>	<b>100,0</b>	<b>20,9</b>	<b>3,9</b>
<b>Agricultura, pecuária, caça, floresta e pesca</b>	<b>450</b>	<b>89</b>	<b>539</b>	<b>3,5</b>	<b>508</b>	<b>90</b>	<b>598</b>	<b>3,3</b>	<b>506</b>	<b>87</b>	<b>593</b>	<b>3,1</b>	<b>10,0</b>	<b>-0,8</b>
<b>Indústria, energia e água e construção</b>	<b>4.647</b>	<b>674</b>	<b>5.321</b>	<b>34,1</b>	<b>5.225</b>	<b>745</b>	<b>5.970</b>	<b>32,9</b>	<b>5.470</b>	<b>785</b>	<b>6.255</b>	<b>33,1</b>	<b>17,6</b>	<b>4,8</b>
Indústrias extrativas	10	1	11	0,1	21	1	22	0,1	22	1	23	0,1	109,1	4,5
Indústrias alimentares das bebidas e do tabaco	158	223	381	2,4	173	246	419	2,3	186	271	457	2,4	19,9	9,1
Fabricação de têxteis	7	94	101	0,6	6	83	89	0,5	5	86	91	0,5	-9,9	2,2
Indústria do vestuário	6	27	33	0,2	5	36	41	0,2	5	36	41	0,2	24,2	0,0
Indústria do couro e dos produtos do couro	1	-	1	0,0	-	-	-	-	-	-	-	-	-100,0	-
Indústria da madeira e da cortiça	136	17	153	1,0	142	14	156	0,9	141	15	156	0,8	2,0	0,0
Indústrias do papel, impressão e reprodução	30	15	45	0,3	25	14	39	0,2	25	14	39	0,2	-13,3	0,0
Fab. prod. petrol., quím., farmac., borracha e plástico	16	8	24	0,2	29	10	39	0,2	28	11	39	0,2	62,5	0,0
Fab. de outros produtos minerais não metálicos	41	7	48	0,3	81	12	93	0,5	82	13	95	0,5	97,9	2,2
Ind. metalúrgica de base e fab. produtos metálicos	158	14	172	1,1	184	15	199	1,1	190	18	208	1,1	20,9	4,5
Fab. eq. informático, elétrico, máq. e equip. n.e.	30	3	33	0,2	22	4	26	0,1	22	4	26	0,1	-21,2	0,0
Fab. veíc. automóveis e outro equip.de transporte	-	-	-	-	1	-	1	0,0	1	-	1	0,0	-	0,0
Fab.mobiliário, repar. máq. e equip., e outras ind transf	57	12	69	0,4	53	13	66	0,4	55	13	68	0,4	-1,4	3,0
Eletricidade, gás e água, saneam., resid.e despoluição	27	23	50	0,3	29	21	50	0,3	28	21	49	0,3	-2,0	-2,0
Construção	3970	230	4.200	26,9	4.454	276	4.730	26,0	4.680	282	4.962	26,3	18,1	4,9
<b>Serviços</b>	<b>4.038</b>	<b>5.705</b>	<b>9.743</b>	<b>62,4</b>	<b>4.776</b>	<b>6.825</b>	<b>11.601</b>	<b>63,9</b>	<b>4.908</b>	<b>7.115</b>	<b>12.023</b>	<b>63,7</b>	<b>23,4</b>	<b>3,6</b>
Comércio, manut. repar. veículos autom. e motoc.	195	52	247	1,6	209	72	281	1,5	216	69	285	1,5	15,4	1,4
Comércio por grosso e a retalho	1.091	1.517	2.608	16,7	1.327	1.796	3.123	17,2	1.377	1.896	3.273	17,3	25,5	4,8
Transportes e armazenagem	239	92	331	2,1	275	94	369	2,0	287	94	381	2,0	15,1	3,3
Alojamento, restauração e similares	1.070	1.721	2.791	17,9	1.197	1.920	3.117	17,2	1.233	2.019	3.252	17,2	16,5	4,3
Atividades de informação e de comunicação	64	41	105	0,7	102	58	160	0,9	104	57	161	0,9	53,3	0,6
Atividades financeiras e de seguros	34	43	77	0,5	39	48	87	0,5	40	52	92	0,5	19,5	5,7
Atividades imobiliárias, administ. e serviços apoio	524	699	1.223	7,8	591	801	1.392	7,7	601	816	1.417	7,5	15,9	1,8
Atividades de consultoria, ciêntíficas, téc.e simil.	100	165	265	1,7	144	198	342	1,9	156	217	373	2,0	40,8	9,1
Admin. pública, educação, ativ. saúde e apoio social	269	464	733	4,7	355	643	998	5,5	364	659	1.023	5,4	39,6	2,5
Outras atividades de serviços	452	911	1.363	8,7	537	1.195	1.732	9,5	530	1.236	1.766	9,4	29,6	2,0

**Distribuição Percentual do Desemprego Registrado (Novo Emprego) por Atividade Económica**





**QUADRO VI - DESEMPREGADOS INSCRITOS POR GRUPOS DE PROFISSÕES**  
Movimento ao longo dos meses

REGIÃO AUTÓNOMA DA MADEIRA

Grupos de Profissões - CPP/10	fevereiro/11				janeiro/12				fevereiro/12				Var. %	
	H	M	TOTAL	%	H	M	TOTAL	%	H	M	TOTAL	%	Mês homól.	Mês anter.
<b>Total</b>	<b>687</b>	<b>561</b>	<b>1.248</b>	<b>100,0</b>	<b>986</b>	<b>701</b>	<b>1.687</b>	<b>100,0</b>	<b>715</b>	<b>536</b>	<b>1.251</b>	<b>100,0</b>	<b>0,2</b>	<b>-25,8</b>
01 Oficiais das Forças Armadas	-	-	-	-	-	-	-	-	-	-	-	-	-	-
02 Sargentos das Forças Armadas	-	-	-	-	-	-	-	-	-	-	-	-	-	-
03 Outro pessoal das Forças Armadas	-	-	-	-	3	-	3	0,2	-	-	-	-	-	-100,0
11 Repres.do poder legislativo e de órgãos executivos, dirigentes sup. Adm.Pública, de org.espec., diretores e gestores de	1	-	1	0,1	-	-	-	-	1	-	1	0,1	0,0	-
12 Diretores de serviços administrativos e comerciais	1	1	2	0,2	1	-	1	0,1	1	2	3	0,2	50,0	200,0
13 Diretores de produção e de serviços especializados	-	-	-	-	2	-	2	0,1	-	-	-	-	-	-100,0
14 Diretores de hotelaria, restauração, comércio e de outros serviços	2	1	3	0,2	5	-	5	0,3	2	1	3	0,2	0,0	-40,0
21 Especialistas das ciências físicas, matemáticas, engenharias e técnicas afins	12	5	17	1,4	31	16	47	2,8	11	3	14	1,1	-17,6	-70,2
22 Profissionais de saúde	-	5	5	0,4	2	10	12	0,7	2	9	11	0,9	120,0	-8,3
23 Professores	1	7	8	0,6	6	6	12	0,7	1	3	4	0,3	-50,0	-66,7
24 Especialistas em finanças, contabilidade, org. administrativa, relações púb. e comerciais	3	7	10	0,8	8	17	25	1,5	8	7	15	1,2	50,0	-40,0
25 Especialistas em tecnologias de informação e comunicação (TIC)	5	1	6	0,5	5	-	5	0,3	6	-	6	0,5	0,0	20,0
26 Especialistas em assuntos jurídicos, sociais, artísticos e culturais	5	16	21	1,7	7	14	21	1,2	6	13	19	1,5	-9,5	-9,5
31 Técnicos e profissões das ciências e engenharia, de nível intermédio	24	1	25	2,0	23	2	25	1,5	21	2	23	1,8	-8,0	-8,0
32 Técnicos e profissionais, de nível intermédio da saúde	5	5	10	0,8	4	7	11	0,7	-	8	8	0,6	-20,0	-27,3
33 Técnicos de nível intermédio, das áreas financeira, administrativa e dos negócios	20	10	30	2,4	32	17	49	2,9	16	9	25	2,0	-16,7	-49,0
34 Técnicos nível intermédio dos serviços jurídicos, sociais, desportivos, culturais e simil.	4	6	10	0,8	7	7	14	0,8	2	7	9	0,7	-10,0	-35,7
35 Técnicos das tecnologias de informação e comunicação	9	1	10	0,8	12	-	12	0,7	10	2	12	1,0	20,0	0,0
41 Empregados de escritório, secretários em geral e operadores de processamento de dados	16	43	59	4,7	25	54	79	4,7	12	50	62	5,0	5,1	-21,5
42 Pessoal de apoio direto a clientes	7	20	27	2,2	20	16	36	2,1	8	12	20	1,6	-25,9	-44,4
43 Operadores de dados, de contabilidade, estatística, de serv. financ. e relac. com o registo	8	7	15	1,2	37	6	43	2,5	14	3	17	1,4	13,3	-60,5
44 Outro pessoal de apoio de tipo administrativo	1	-	1	0,1	3	2	5	0,3	2	-	2	0,2	100,0	-60,0
51 Trabalhadores dos serviços pessoais	88	108	196	15,7	115	149	264	15,6	82	114	196	15,7	0,0	-25,8
52 Vendedores	24	85	109	8,7	48	127	175	10,4	31	106	137	11,0	25,7	-21,7
53 Trabalhadores dos cuidados pessoais e similares	1	27	28	2,2	2	40	42	2,5	-	19	19	1,5	-32,1	-54,8
54 Pessoal dos serviços de proteção e segurança	16	-	16	1,3	26	2	28	1,7	12	-	12	1,0	-25,0	-57,1
61 Agricultores e trab. qualificados da agricultura e prod. animal, orientados para o mercado	14	4	18	1,4	19	3	22	1,3	21	2	23	1,8	27,8	4,5
62 Trab. qualificados da floresta, pesca e caça, orientados para o mercado	6	-	6	0,5	16	-	16	0,9	6	-	6	0,5	0,0	-62,5
63 Agricultores, criadores de animais, pescadores, caçadores e coletores, de subsistência	-	-	-	-	3	-	3	0,2	3	-	3	0,2	-	0,0
71 Trabalhadores qualificados da construção e similares, exceto eletricitista	155	-	155	12,4	192	-	192	11,4	143	-	143	11,4	-7,7	-25,5
72 Trabalhadores qualificados da metalurgia, metalomecânica e simil.	30	-	30	2,4	47	-	47	2,8	32	-	32	2,6	6,7	-31,9
73 Trab. qualificados da impressão, fabrico de instrum. precisão, joalheiros, artesãos e simil.	-	1	1	0,1	2	-	2	0,1	2	-	2	0,2	100,0	0,0
74 Trabalhadores qualificados em eletricidade e em eletrónica	16	-	16	1,3	23	-	23	1,4	22	-	22	1,8	37,5	-4,3
75 Trabalhadores da transf. alimentos, da madeira, do vestuário e outras ind. e artesanato	14	11	25	2,0	18	11	29	1,7	18	13	31	2,5	24,0	6,9
81 Operadores de instalações fixas e máquinas	4	6	10	0,8	6	2	8	0,5	1	3	4	0,3	-60,0	-50,0
82 Trabalhadores da montagem	-	-	-	-	-	-	-	-	2	-	2	0,2	-	-
83 Condutores de veículos e operadores de equipamentos móveis	49	-	49	3,9	86	-	86	5,1	75	-	75	6,0	53,1	-12,8
91 Trabalhadores de limpeza	8	141	149	11,9	13	133	146	8,7	6	112	118	9,4	-20,8	-19,2
92 Trabalhadores não qualificados da agricultura, produção animal, pesca e floresta	-	-	-	-	1	-	1	0,1	-	1	1	0,1	-	0,0
93 Trabalhadores não qualificados da ind. extrativa, construção, ind. transf. e transportes	105	18	123	9,9	102	22	124	7,4	97	9	106	8,5	-13,8	-14,5
94 Assistentes na preparação de refeições	20	23	43	3,4	13	37	50	3,0	14	23	37	3,0	-14,0	-26,0
95 Vendedores ambulantes (exceto de alimentos) e prestadores de serviços na rua	-	-	-	-	-	-	-	-	-	-	-	-	-	-
96 Trabalhadores dos resíduos e de outros serviços elementares	13	1	14	1,1	21	1	22	1,3	25	3	28	2,2	100,0	27,3



**QUADRO VII - DESEMPREGADOS INSCRITOS (NOVO EMPREGO) POR ATIVIDADE ECONÓMICA**  
Movimento ao longo dos meses

REGIÃO AUTÓNOMA DA MADEIRA

Atividade Económica - CAE / Rev.3	fevereiro/11				janeiro/12				fevereiro/12				Var. %	
	H	M	TOTAL	%	H	M	TOTAL	%	H	M	TOTAL	%	Mês homól.	Mês anter.
<b>Total</b>	<b>611</b>	<b>472</b>	<b>1.083</b>	<b>100,0</b>	<b>904</b>	<b>614</b>	<b>1.518</b>	<b>100,0</b>	<b>662</b>	<b>468</b>	<b>1.130</b>	<b>100,0</b>	<b>4,3</b>	<b>-25,6</b>
<b>Agricultura, pecuária, caça, floresta e pesca</b>	<b>14</b>	<b>10</b>	<b>24</b>	<b>2,2</b>	<b>31</b>	<b>5</b>	<b>36</b>	<b>2,4</b>	<b>17</b>	<b>5</b>	<b>22</b>	<b>1,9</b>	<b>-8,3</b>	<b>-38,9</b>
<b>Indústria, energia e água e construção</b>	<b>306</b>	<b>43</b>	<b>349</b>	<b>32,2</b>	<b>405</b>	<b>44</b>	<b>449</b>	<b>29,6</b>	<b>343</b>	<b>57</b>	<b>400</b>	<b>35,4</b>	<b>14,6</b>	<b>-10,9</b>
Indústrias extrativas	-	-	-	-	4	-	4	0,3	1	-	1	0,1	-	-75,0
Indústrias alimentares das bebidas e do tabaco	10	16	26	2,4	19	17	36	2,4	14	27	41	3,6	57,7	13,9
Fabricação de têxteis	-	6	6	0,6	-	4	4	0,3	2	4	6	0,5	-	50,0
Indústria do vestuário	-	1	1	0,1	-	3	3	0,2	-	2	2	0,2	100,0	-33,3
Indústria do couro e dos produtos do couro	1	-	1	0,1	-	-	-	-	-	-	-	-	-100,0	-
Indústria da madeira e da cortiça	-	1	1	0,1	6	-	6	0,4	3	1	4	0,4	300,0	-33,3
Indústrias do papel, impressão e reprodução	-	-	-	-	1	-	1	0,1	-	-	-	-	-	-100,0
Fab.prod. petrol., quím., farmac., borracha e plástico	-	-	-	-	13	1	14	0,9	-	1	1	0,1	-	-92,9
Fab. de outros produtos minerais não metálicos	4	-	4	0,4	7	1	8	0,5	2	-	2	0,2	-50,0	-75,0
Ind. metalúrgica de base e fab. produtos metálicos	13	1	14	1,3	15	-	15	1,0	10	2	12	1,1	-14,3	-20,0
Fab. eq. informático, elétrico, máq. e equip. n.e.	-	-	-	-	-	-	-	-	1	-	1	0,1	-	-
Fab. veíc. automóveis e outro equip.de transporte	-	-	-	-	1	-	1	0,1	-	-	-	-	-	-100,0
Fab.mobiliário, repar. máq. e equip., e outras ind.transf.	-	-	-	-	4	1	5	0,3	3	2	5	0,4	-	-
Eletricidade, gás e água, saneam., resid.e despoluição	1	3	4	0,4	1	2	3	0,2	1	1	2	0,2	-50,0	-33,3
Construção	277	15	292	27,0	334	15	349	23,0	306	17	323	28,6	10,6	-7,4
<b>Serviços</b>	<b>291</b>	<b>419</b>	<b>710</b>	<b>65,6</b>	<b>468</b>	<b>565</b>	<b>1033</b>	<b>68,1</b>	<b>302</b>	<b>406</b>	<b>708</b>	<b>62,7</b>	<b>-0,3</b>	<b>-31,5</b>
Comércio, manut. repar. veículos autom. e motoc.	17	2	19	1,8	19	5	24	1,6	12	2	14	1,2	-26,3	-41,7
Comércio por grosso e a retalho	75	101	176	16,3	132	151	283	18,6	85	118	203	18,0	15,3	-28,3
Transportes e armazenagem	10	3	13	1,2	27	7	34	2,2	18	2	20	1,8	53,8	-41,2
Alojamento, restauração e similares	93	140	233	21,5	136	169	305	20,1	103	127	230	20,4	-1,3	-24,6
Atividades de informação e de comunicação	2	6	8	0,7	8	5	13	0,9	3	2	5	0,4	-37,5	-61,5
Atividades financeiras e de seguros	3	4	7	0,6	1	2	3	0,2	1	3	4	0,4	-42,9	33,3
Atividades imobiliárias, administ. e dos serviços apoio	36	38	74	6,8	58	58	116	7,6	33	40	73	6,5	-1,4	-37,1
Atividades de consultoria, científicas, técnicas e simil.	7	9	16	1,5	21	17	38	2,5	10	13	23	2,0	43,8	-39,5
Admin. pública, educação, ativ. saúde e apoio social	10	22	32	3,0	21	37	58	3,8	13	33	46	4,1	43,8	-20,7
Outras atividades de serviços	38	94	132	12,2	45	114	159	10,5	24	66	90	8,0	-31,8	-43,4



**QUADRO VIII - DESEMPREGADOS INSCRITOS POR MOTIVO DE INSCRIÇÃO**  
Movimento ao longo do mês

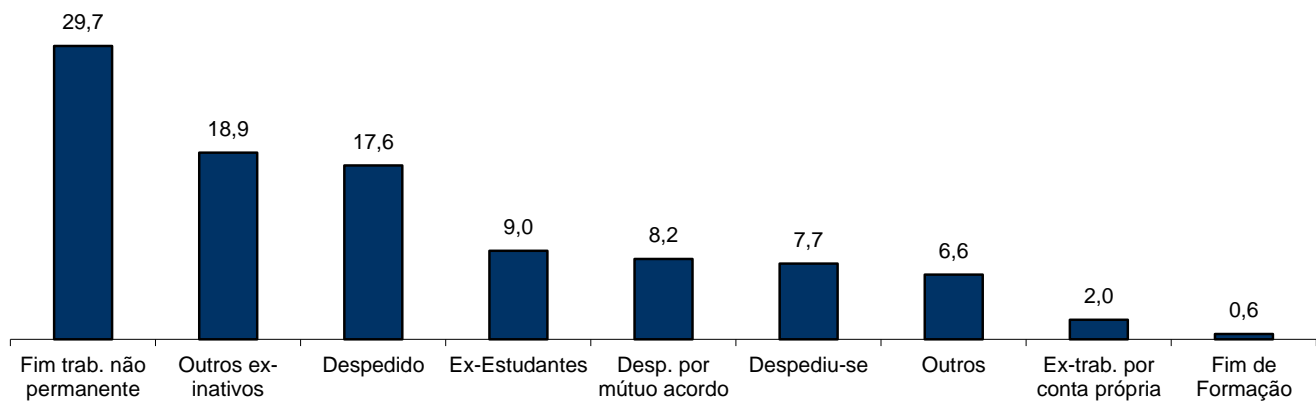
REGIÃO AUTÓNOMA DA MADEIRA

MOTIVOS DE INSCRIÇÃO	H	M	TOTAL	%
<b>Total</b>	<b>715</b>	<b>536</b>	<b>1.251</b>	<b>100,0</b>
Ex-Estudantes	50	62	112	9,0
Fim de Formação	5	2	7	0,6
Despedido	133	87	220	17,6
Despediu-se	57	39	96	7,7
Despedimento por mútuo acordo	78	24	102	8,2
Fim de trabalho não permanente	216	155	371	29,7
Ex-trabalhador por conta própria	20	5	25	2,0
Outros ex-inativos *	107	129	236	18,9
Outros **	49	33	82	6,6

\* Outros ex-inativos - inclui domésticas, reformados e outros indivíduos em situação de inatividade que decidiram procurar um emprego por conta de outrem.

\*\* Outros - inclui reinscrições após anulações.

**Distribuição Percentual dos Desempregados Inscritos por Motivos de Inscrição**



## QUADRO IX - OFERTAS DE EMPREGO POR GRUPOS DE PROFISSÕES

Movimento ao longo dos meses

REGIÃO AUTÓNOMA DA MADEIRA

Grupos de Profissões - CPP/10	fevereiro/11		janeiro/12		fevereiro/12		Var. %	
	V.A.	%	V.A.	%	V.A.	%	Mês homól.	Mês anter.
<b>Total</b>	<b>207</b>	<b>100,0</b>	<b>182</b>	<b>100,0</b>	<b>132</b>	<b>100,0</b>	<b>-36,2</b>	<b>-27,5</b>
01 Oficiais das Forças Armadas	-	-	-	-	-	-	-	-
02 Sargentos das Forças Armadas	-	-	-	-	-	-	-	-
03 Outro pessoal das Forças Armadas	-	-	-	-	-	-	-	-
11 Repres.do poder legislativo e de órgãos executivos, dirigentes sup. Adm.Pública, de org.espec., diretores e gestores de empresas	-	-	-	-	-	-	-	-
12 Diretores de serviços administrativos e comerciais	-	-	-	-	-	-	-	-
13 Diretores de produção e de serviços especializados	-	-	-	-	-	-	-	-
14 Diretores de hotelaria, restauração, comércio e de outros serviços	-	-	-	-	-	-	-	-
21 Especialistas das ciências físicas, matemáticas, engenharias e técnicas afins	6	2,9	3	1,6	1	0,8	-83,3	-66,7
22 Profissionais de saúde	2	1,0	2	1,1	5	3,8	150,0	150,0
23 Professores	-	-	-	-	-	-	-	-
24 Especialistas em finanças, contabilidade, org. administrativa, relações púb. e comerciais	1	0,5	-	-	3	2,3	200,0	-
25 Especialistas em tecnologias de informação e comunicação (TIC)	3	1,4	-	-	-	-	-100,0	-
26 Especialistas em assuntos jurídicos, sociais, artísticos e culturais	5	2,4	-	-	2	1,5	-60,0	-
31 Técnicos e profissões das ciências e engenharia, de nível intermédio	2	1,0	14	7,7	-	-	-100,0	-100,0
32 Técnicos e profissionais, de nível intermédio da saúde	-	-	-	-	-	-	-	-
33 Técnicos de nível intermédio, das áreas financeira, administrativa e dos negócios	10	4,8	11	6,0	3	2,3	-70,0	-72,7
34 Técnicos nível intermédio dos serviços jurídicos, sociais, desportivos, culturais e simil.	2	1,0	2	1,1	4	3,0	100,0	100,0
35 Técnicos das tecnologias de informação e comunicação	-	-	-	-	1	0,8	-	-
41 Empregados de escritório, secretários em geral e operadores de processamento de dados	8	3,9	2	1,1	3	2,3	-62,5	50,0
42 Pessoal de apoio direto a clientes	5	2,4	6	3,3	3	2,3	-40,0	-50,0
43 Operadores de dados, de contabilidade, estatística, de serv. financ. e relac. com o registo	3	1,4	-	-	1	0,8	-66,7	-
44 Outro pessoal de apoio de tipo administrativo	-	-	-	-	-	-	-	-
51 Trabalhadores dos serviços pessoais	68	32,9	57	31,3	29	22,0	-57,4	-49,1
52 Vendedores	8	3,9	15	8,2	6	4,5	-25,0	-60,0
53 Trabalhadores dos cuidados pessoais e similares	4	1,9	-	-	50	37,9	1150,0	-
54 Pessoal dos serviços de proteção e segurança	2	1,0	-	-	-	-	-100,0	-
61 Agricultores e trab. qualificados da agricultura e prod. animal, orientados para o mercado	1	0,5	1	0,5	-	-	-100,0	-100,0
62 Trab. qualificados da floresta, pesca e caça, orientados para o mercado	-	-	6	3,3	1	0,8	-	-83,3
63 Agricultores, criadores de animais, pescadores, caçadores e coletores, de subsistência	-	-	-	-	-	-	-	-
71 Trabalhadores qualificados da construção e similares, exceto electricista	8	3,9	13	7,1	4	3,0	-50,0	-69,2
72 Trabalhadores qualificados da metalurgia, metalomecânica e similares	6	2,9	3	1,6	-	-	-100,0	-100,0
73 Trab. qualificados da impressão, fabrico de instrum. precisão, joalheiros, artesãos e simil.	-	-	-	-	-	-	-	-
74 Trabalhadores qualificados em eletricidade e em eletrónica	1	0,5	4	2,2	3	2,3	200,0	-25,0
75 Trabalhadores da transf. alimentos, da madeira, do vestuário e outras ind. e artesanato	2	1,0	5	2,7	4	3,0	100,0	-20,0
81 Operadores de instalações fixas e máquinas	2	1,0	-	-	4	3,0	100,0	-
82 Trabalhadores da montagem	-	-	-	-	-	-	-	-
83 Condutores de veículos e operadores de equipamentos móveis	1	0,5	7	3,8	1	0,8	-	-85,7
91 Trabalhadores de limpeza	34	16,4	5	2,7	2	1,5	-94,1	-60,0
92 Trabalhadores não qualificados da agricultura, produção animal, pesca e floresta	-	-	-	-	-	-	-	-
93 Trabalhadores não qualificados da ind. extrativa, construção, ind. transf. e transportes	9	4,3	6	3,3	-	-	-100,0	-100,0
94 Assistentes na preparação de refeições	13	6,3	6	3,3	1	0,8	-92,3	-83,3
95 Vendedores ambulantes (exceto de alimentos) e prestadores de serviços na rua	-	-	-	-	-	-	-	-
96 Trabalhadores dos resíduos e de outros serviços elementares	1	0,5	14	7,7	1	0,8	-	-92,9



## QUADRO X - OFERTAS DE EMPREGO POR ATIVIDADE ECONÓMICA

Movimento ao longo dos meses

REGIÃO AUTÓNOMA DA MADEIRA

Atividade Económica - CAE / Rev.3	fevereiro/11		janeiro/12		fevereiro/12		Var. %	
	V.A.	%	V.A.	%	V.A.	%	Mês homól.	Mês anter.
<b>Total</b>	<b>207</b>	<b>100,0</b>	<b>182</b>	<b>100,0</b>	<b>132</b>	<b>100,0</b>	<b>-36,2</b>	<b>-27,5</b>
<b>Agricultura, pecuária, caça, floresta e pesca</b>	-	-	7	3,8	1	0,8	-	-85,7
<b>Indústria, energia e água e construção</b>	<b>29</b>	<b>14,0</b>	<b>48</b>	<b>26,4</b>	<b>12</b>	<b>9,1</b>	<b>-58,6</b>	<b>-75,0</b>
Indústrias extrativas	2	1,0	1	0,5	-	-	-100,0	-100,0
Indústrias alimentares das bebidas e do tabaco	10	4,8	22	12,1	4	3,0	-60,0	-81,8
Fabricação de têxteis	-	-	-	-	-	-	-	-
Indústria do vestuário	-	-	-	-	-	-	-	-
Indústria do couro e dos produtos do couro	-	-	-	-	-	-	-	-
Indústria da madeira e da cortiça	-	-	-	-	-	-	-	-
Indústrias do papel, impressão e reprodução	-	-	-	-	-	-	-	-
Fab.prod. petrol., quím., farmac., borracha e plástico	-	-	-	-	1	0,8	-	-
Fab. de outros produtos minerais não metálicos	-	-	-	-	-	-	-	-
Ind. metalúrgica de base e fab. produtos metálicos	2	1,0	2	1,1	-	-	-100,0	-100,0
Fab. eq. informático, elétrico, máq. e equip. n.e.	-	-	1	0,5	-	-	-	-100,0
Fab. veic. automóveis e outro equip.de transporte	-	-	-	-	-	-	-	-
Fab.mobiliário, repar. máq. e equip., e outras ind.transf.	1	0,5	2	1,1	-	-	-100,0	-100,0
Eletricidade, gás e água, saneam., resid.e despoluição	2	1,0	-	-	-	-	-100,0	-
Construção	12	5,8	20	11,0	7	5,3	-41,7	-65,0
<b>Serviços</b>	<b>178</b>	<b>86,0</b>	<b>127</b>	<b>69,8</b>	<b>119</b>	<b>90,2</b>	<b>-33,1</b>	<b>-6,3</b>
Comércio, manut. repar. veículos autom. e motoc.	14	6,8	3	1,6	-	-	-100,0	-100,0
Comércio por grosso e a retalho	20	9,7	29	15,9	8	6,1	-60,0	-72,4
Transportes e armazenagem	-	-	2	1,1	-	-	-	-100,0
Alojamento, restauração e similares	57	27,5	43	23,6	28	21,2	-50,9	-34,9
Atividades de informação e de comunicação	11	5,3	-	-	-	-	-100,0	-
Atividades financeiras e de seguros	8	3,9	-	-	-	-	-100,0	-
Atividades imobiliárias, administ. e dos serviços apoio	28	13,5	32	17,6	6	4,5	-78,6	-81,3
Atividades de consultoria, científicas, técnicas e simil.	7	3,4	-	-	14	10,6	100,0	-
Admin. pública, educação, ativ. saúde e apoio social	6	2,9	-	-	5	3,8	-16,7	-
Outras atividades de serviços	27	13,0	18	9,9	58	43,9	114,8	222,2

## QUADRO XI - OFERTAS DE EMPREGO POR GRUPOS DE PROFISSÕES

Situação no fim dos meses

REGIÃO AUTÓNOMA DA MADEIRA

Grupos de Profissões - CPP/10	fevereiro/11		janeiro/12		fevereiro/12		Var. %	
	V.A.	%	V.A.	%	V.A.	%	Mês homól.	Mês anter.
<b>Total</b>	<b>84</b>	<b>100,0</b>	<b>109</b>	<b>100,0</b>	<b>80</b>	<b>100,0</b>	<b>-4,8</b>	<b>-26,6</b>
01 Oficiais das Forças Armadas	-	-	-	-	-	-	-	-
02 Sargentos das Forças Armadas	-	-	-	-	-	-	-	-
03 Outro pessoal das Forças Armadas	-	-	-	-	-	-	-	-
11 Repres.do poder legislativo e de órgãos executivos, dirigentes sup. Adm.Pública, de org.espec., diretores e gestores de empresas	-	-	-	-	-	-	-	-
12 Diretores de serviços administrativos e comerciais	-	-	-	-	-	-	-	-
13 Diretores de produção e de serviços especializados	-	-	-	-	-	-	-	-
14 Diretores de hotelaria, restauração, comércio e de outros serviços	-	-	-	-	-	-	-	-
21 Especialistas das ciências físicas, matemáticas, engenharias e técnicas afins	2	2,4	1	0,9	-	-	-100,0	-100,0
22 Profissionais de saúde	-	-	-	-	1	1,3	-	-
23 Professores	-	-	-	-	-	-	-	-
24 Especialistas em finanças, contabilidade, org. administrativa, relações púb. e comerciais	1	1,2	3	2,8	4	5,0	300,0	33,3
25 Especialistas em tecnologias de informação e comunicação (TIC)	-	-	1	0,9	1	1,3	-	-
26 Especialistas em assuntos jurídicos, sociais, artísticos e culturais	3	3,6	-	-	-	-	-100,0	-
31 Técnicos e profissões das ciências e engenharia, de nível intermédio	2	2,4	15	13,8	-	-	-100,0	-100,0
32 Técnicos e profissionais, de nível intermédio da saúde	-	-	1	0,9	-	-	-	-100,0
33 Técnicos de nível intermédio, das áreas financeira, administrativa e dos negócios	7	8,3	6	5,5	3	3,8	-57,1	-50,0
34 Técnicos nível intermédio dos serviços jurídicos, sociais, desportivos, culturais e simil.	1	1,2	3	2,8	5	6,3	400,0	66,7
35 Técnicos das tecnologias de informação e comunicação	-	-	1	0,9	1	1,3	-	-
41 Empregados de escritório, secretários em geral e operadores de processamento de dados	1	1,2	2	1,8	2	2,5	100,0	-
42 Pessoal de apoio direto a clientes	2	2,4	6	5,5	5	6,3	150,0	-16,7
43 Operadores de dados, de contabilidade, estatística, de serv. financ. e relac. com o registo	2	2,4	1	0,9	1	1,3	-50,0	-
44 Outro pessoal de apoio de tipo administrativo	-	-	-	-	-	-	-	-
51 Trabalhadores dos serviços pessoais	23	27,4	26	23,9	31	38,8	34,8	19,2
52 Vendedores	3	3,6	16	14,7	5	6,3	66,7	-68,8
53 Trabalhadores dos cuidados pessoais e similares	1	1,2	-	-	-	-	-100,0	-
54 Pessoal dos serviços de proteção e segurança	2	2,4	-	-	-	-	-100,0	-
61 Agricultores e trab. qualificados da agricultura e prod. animal, orientados para o mercado	-	-	-	-	-	-	-	-
62 Trab. qualificados da floresta, pesca e caça, orientados para o mercado	-	-	-	-	-	-	-	-
63 Agricultores, criadores de animais, pescadores, caçadores e coletores, de subsistência	-	-	-	-	-	-	-	-
71 Trabalhadores qualificados da construção e similares, exceto eletricitista	7	8,3	1	0,9	4	5,0	-42,9	300,0
72 Trabalhadores qualificados da metalurgia, metalomecânica e similares	5	6,0	2	1,8	-	-	-100,0	-100,0
73 Trab. qualificados da impressão, fabrico de instrum. precisão, joalheiros, artesãos e simil.	-	-	-	-	-	-	-	-
74 Trabalhadores qualificados em eletricidade e em eletrónica	-	-	2	1,8	3	3,8	-	50,0
75 Trabalhadores da transf. alimentos, da madeira, do vestuário e outras ind. e artesanato	3	3,6	4	3,7	7	8,8	133,3	75,0
81 Operadores de instalações fixas e máquinas	-	-	-	-	-	-	-	-
82 Trabalhadores da montagem	-	-	-	-	-	-	-	-
83 Condutores de veículos e operadores de equipamentos móveis	-	-	2	1,8	-	-	-	-100,0
91 Trabalhadores de limpeza	10	11,9	3	2,8	2	2,5	-80,0	-33,3
92 Trabalhadores não qualificados da agricultura, produção animal, pesca e floresta	-	-	-	-	-	-	-	-
93 Trabalhadores não qualificados da ind. extrativa, construção, ind. transf. e transportes	1	1,2	1	0,9	-	-	-100,0	-100,0
94 Assistentes na preparação de refeições	7	8,3	6	5,5	2	2,5	-71,4	-66,7
95 Vendedores ambulantes (exceto de alimentos) e prestadores de serviços na rua	-	-	-	-	-	-	-	-
96 Trabalhadores dos resíduos e de outros serviços elementares	1	1,2	6	5,5	3	3,8	200,0	-50,0



## QUADRO XII - OFERTAS DE EMPREGO POR ATIVIDADE ECONÓMICA

Situação no fim dos meses

REGIÃO AUTÓNOMA DA MADEIRA

Atividade Económica - CAE / Rev.3	fevereiro/11		janeiro/12		fevereiro/12		Var. %	
	V.A.	%	V.A.	%	V.A.	%	Mês homól.	Mês anter.
<b>Total</b>	<b>84</b>	<b>100,0</b>	<b>109</b>	<b>100,0</b>	<b>80</b>	<b>100,0</b>	<b>-4,8</b>	<b>-26,6</b>
<b>Agricultura, pecuária, caça, floresta e pesca</b>	-	-	1	0,9	-	-	-	-100,0
<b>Indústria, energia e água e construção</b>	<b>17</b>	<b>20,2</b>	<b>28</b>	<b>25,7</b>	<b>9</b>	<b>8,3</b>	<b>-47,1</b>	<b>-67,9</b>
Indústrias extrativas	1	1,2	-	-	-	-	-100,0	-
Indústrias alimentares das bebidas e do tabaco	6	7,1	20	18,3	4	5,0	-33,3	-80,0
Fabricação de têxteis	-	-	-	-	-	-	-	-
Indústria do vestuário	-	-	-	-	-	-	-	-
Indústria do couro e dos produtos do couro	-	-	-	-	-	-	-	-
Indústria da madeira e da cortiça	-	-	-	-	-	-	-	-
Indústrias do papel, impressão e reprodução	1	1,2	-	-	-	-	-100,0	-
Fab. prod. petrol., quím., farmac., borracha e plástico	-	-	-	-	-	-	-	-
Fab. de outros produtos minerais não metálicos	-	-	-	-	-	-	-	-
Ind. metalúrgica de base e fab. produtos metálicos	2	2,4	1	0,9	-	-	-100,0	-100,0
Fab. eq. informático, elétrico, máq. e equip. n.e.	-	-	-	-	-	-	-	-
Fab. veíc. automóveis e outro equip.de transporte	-	-	-	-	-	-	-	-
Fab.mobiliário, repar. máq. e equip., e outras ind.transf.	1	1,2	2	1,8	1	1,3	-	-50,0
Eletricidade, gás e água, saneam., resid.e despoluição	-	-	-	-	-	-	-	-
Construção	6	7,1	5	4,6	4	5,0	-33,3	-20,0
<b>Serviços</b>	<b>67</b>	<b>79,8</b>	<b>80</b>	<b>73,4</b>	<b>71</b>	<b>88,8</b>	<b>6,0</b>	<b>-11,3</b>
Comércio, manut. repar. veículos autom. e motoc.	7	8,3	2	1,8	1	1,3	-85,7	-50,0
Comércio por grosso e a retalho	7	8,3	7	6,4	7	8,8	-	-
Transportes e armazenagem	-	-	4	3,7	3	3,8	-	-25,0
Alojamento, restauração e similares	25	29,8	28	25,7	35	43,8	40,0	25,0
Atividades de informação e de comunicação	-	-	3	2,8	3	3,8	-	-
Atividades financeiras e de seguros	2	2,4	-	-	-	-	-100,0	-
Atividades imobiliárias, administ. e dos serviços apoio	10	11,9	23	21,1	7	8,8	-30,0	-69,6
Atividades de consultoria, científicas, técnicas e simil.	3	3,6	3	2,8	5	6,3	66,7	66,7
Admin. pública, educação, ativ. saúde e apoio social	3	3,6	1	0,9	1	1,3	-66,7	-
Outras atividades de serviços	10	11,9	9	8,3	9	11,3	-10,0	-

## QUADRO XIII - COLOCAÇÕES EFECTUADAS POR GRUPOS DE PROFISSÕES

Movimento ao longo dos meses

REGIÃO AUTÓNOMA DA MADEIRA

Grupos de Profissões - CPP/10	fevereiro/11				janeiro/12				fevereiro/12				Var. %	
	H	M	TOTAL	%	H	M	TOTAL	%	H	M	TOTAL	%	Mês homól.	Mês anter.
<b>Total</b>	<b>67</b>	<b>85</b>	<b>152</b>	<b>100,0</b>	<b>74</b>	<b>64</b>	<b>138</b>	<b>100,0</b>	<b>60</b>	<b>84</b>	<b>144</b>	<b>100,0</b>	<b>-5,3</b>	<b>4,3</b>
01 Oficiais das Forças Armadas	-	-	-	-	-	-	-	-	-	-	-	-	-	-
02 Sargentos das Forças Armadas	-	-	-	-	-	-	-	-	-	-	-	-	-	-
03 Outro pessoal das Forças Armadas	-	-	-	-	-	-	-	-	-	-	-	-	-	-
11 Repres.do poder legislativo e de órgãos executivos, dirigentes sup. Adm.Pública, de org.espec., diretores e gestores de	-	-	-	-	-	-	-	-	-	-	-	-	-	-
12 Diretores de serviços administrativos e comerciais	-	-	-	-	-	-	-	-	-	-	-	-	-	-
13 Diretores de produção e de serviços especializados	-	-	-	-	-	-	-	-	-	-	-	-	-	-
14 Diretores de hotelaria, restauração, comércio e de outros serviços	-	-	-	-	-	-	-	-	-	-	-	-	-	-
21 Especialistas das ciências físicas, matemáticas, engenharias e técnicas afins	3	3	6	3,9	3	4	7	5,1	2	-	2	1,4	-66,7	-71,4
22 Profissionais de saúde	-	-	-	-	1	8	9	6,5	2	2	4	2,8	-	-55,6
23 Professores	-	-	-	-	-	-	-	-	-	-	-	-	-	-
24 Especialistas em finanças, contabilidade, org. administrativa, relações púb. e comerciais	1	-	1	0,7	7	3	10	7,2	1	2	3	2,1	200,0	-70,0
25 Especialistas em tecnologias de informação e comunicação (TIC)	2	-	2	1,3	1	1	2	1,4	-	-	-	-	-100,0	-100,0
26 Especialistas em assuntos jurídicos, sociais, artísticos e culturais	3	1	4	2,6	1	4	5	3,6	-	2	2	1,4	-50,0	-60,0
31 Técnicos e profissões das ciências e engenharia, de nível intermédio	1	-	1	0,7	1	2	3	2,2	1	-	1	0,7	0,0	-66,7
32 Técnicos e profissionais, de nível intermédio da saúde	-	1	1	0,7	2	1	3	2,2	-	1	1	0,7	0,0	-66,7
33 Técnicos de nível intermédio, das áreas financeira, administrativa e dos negócios	8	1	9	5,9	4	1	5	3,6	4	2	6	4,2	-33,3	20,0
34 Técnicos nível intermédio dos serviços jurídicos, sociais, desportivos, culturais e simil.	-	-	-	-	2	2	4	2,9	-	1	1	0,7	-	-75,0
35 Técnicos das tecnologias de informação e comunicação	-	-	-	-	-	1	1	0,7	1	-	1	0,7	-	0,0
41 Empregados de escritório, secretários em geral e operadores de processamento de dados	1	9	10	6,6	2	5	7	5,1	1	1	2	1,4	-80,0	-71,4
42 Pessoal de apoio direto a clientes	3	4	7	4,6	-	2	2	1,4	1	2	3	2,1	-57,1	50,0
43 Operadores de dados, de contabilidade, estatística, de serv. financ. e relac. com o registo	2	1	3	2,0	-	2	2	1,4	-	1	1	0,7	-66,7	-50,0
44 Outro pessoal de apoio de tipo administrativo	-	-	-	-	-	-	-	-	-	-	-	-	-	-
51 Trabalhadores dos serviços pessoais	13	20	33	21,7	7	12	19	13,8	8	13	21	14,6	-36,4	10,5
52 Vendedores	4	5	9	5,9	6	4	10	7,2	5	9	14	9,7	55,6	40,0
53 Trabalhadores dos cuidados pessoais e similares	-	2	2	1,3	-	-	-	-	14	37	51	35,4	2450,0	-
54 Pessoal dos serviços de proteção e segurança	-	-	-	-	-	-	-	-	-	-	-	-	-	-
61 Agricultores e trab. qualificados da agricultura e prod. animal, orientados para o mercado	1	-	1	0,7	2	-	2	1,4	-	-	-	-	-100,0	-100,0
62 Trab. qualificados da floresta, pesca e caça, orientados para o mercado	-	-	-	-	10	-	10	7,2	2	-	2	1,4	-	-80,0
63 Agricultores, criadores de animais, pescadores, caçadores e coletores, de subsistência	-	-	-	-	-	-	-	-	-	-	-	-	-	-
71 Trabalhadores qualificados da construção e similares, exceto electricista	5	-	5	3,3	7	-	7	5,1	5	-	5	3,5	0,0	-28,6
72 Trabalhadores qualificados da metalurgia, metalomecânica e simil.	6	-	6	3,9	-	-	-	-	1	-	1	0,7	-83,3	-
73 Trab. qualificados da impressão, fabrico de instrum. precisão, joalheiros, artesãos e simil.	-	-	-	-	-	-	-	-	-	-	-	-	-	-
74 Trabalhadores qualificados em eletricidade e em eletrónica	1	-	1	0,7	3	-	3	2,2	3	-	3	2,1	200,0	0,0
75 Trabalhadores da transf. alimentos, da madeira, do vestuário e outras ind. e artesanato	1	-	1	0,7	2	2	4	2,9	-	-	-	-	-100,0	-100,0
81 Operadores de instalações fixas e máquinas	2	3	5	3,3	-	-	-	-	2	2	4	2,8	-20,0	-
82 Trabalhadores da montagem	-	-	-	-	-	-	-	-	-	-	-	-	-	-
83 Condutores de veículos e operadores de equipamentos móveis	3	-	3	2,0	5	-	5	3,6	2	-	2	1,4	-33,3	-60,0
91 Trabalhadores de limpeza	-	29	29	19,1	2	6	8	5,8	-	5	5	3,5	-82,8	-37,5
92 Trabalhadores não qualificados da agricultura, produção animal, pesca e floresta	-	-	-	-	-	-	-	-	-	-	-	-	-	-
93 Trabalhadores não qualificados da ind. extrativa, construção, ind. transf. e transportes	5	2	7	4,6	4	-	4	2,9	-	-	-	-	-100,0	-100,0
94 Assistentes na preparação de refeições	2	4	6	3,9	-	4	4	2,9	1	4	5	3,5	-16,7	25,0
95 Vendedores ambulantes (exceto de alimentos) e prestadores de serviços na rua	-	-	-	-	-	-	-	-	-	-	-	-	-	-
96 Trabalhadores dos resíduos e de outros serviços elementares	-	-	-	-	2	-	2	1,4	4	-	4	2,8	-	100,0



### QUADRO XIV - COLOCAÇÕES EFECTUADAS POR ATIVIDADE ECONÓMICA

Movimento ao longo dos meses

REGIÃO AUTÓNOMA DA MADEIRA

Actividade Económica - CAE / Rev.3	fevereiro/11				janeiro/12				fevereiro/12				Var. %	
	H	M	TOTAL	%	H	M	TOTAL	%	H	M	TOTAL	%	Mês homól.	Mês anter.
<b>Total</b>	<b>67</b>	<b>85</b>	<b>152</b>	<b>100,0</b>	<b>74</b>	<b>64</b>	<b>138</b>	<b>100,0</b>	<b>60</b>	<b>84</b>	<b>144</b>	<b>100,0</b>	<b>-5,3</b>	<b>4,3</b>
<b>Agricultura, pecuária, caça, floresta e pesca</b>	<b>-</b>	<b>1</b>	<b>1</b>	<b>0,7</b>	<b>10</b>	<b>-</b>	<b>10</b>	<b>7,2</b>	<b>2</b>	<b>-</b>	<b>2</b>	<b>1,4</b>	<b>100,0</b>	<b>-80,0</b>
<b>Indústria, energia e água e construção</b>	<b>13</b>	<b>7</b>	<b>20</b>	<b>13,2</b>	<b>18</b>	<b>3</b>	<b>21</b>	<b>15,2</b>	<b>14</b>	<b>11</b>	<b>25</b>	<b>17,4</b>	<b>25,0</b>	<b>19,0</b>
Indústrias extrativas	-	-	-	-	1	-	1	0,7	-	-	-	-	-	-100,0
Indústrias alimentares das bebidas e do tabaco	1	1	2	1,3	3	2	5	3,6	2	8	10	6,9	400,0	100,0
Fabricação de têxteis	-	-	-	-	-	-	-	-	-	-	-	-	-	-
Indústria do vestuário	-	-	-	-	-	-	-	-	-	-	-	-	-	-
Indústria do couro e dos produtos do couro	-	-	-	-	-	-	-	-	-	-	-	-	-	-
Indústria da madeira e da cortiça	-	-	-	-	-	-	-	-	-	-	-	-	-	-
Indústrias do papel, impressão e reprodução	1	-	1	0,7	-	-	-	-	-	-	-	-	-100,0	-
Fab.prod. petrol., quím., farmac., borracha e plástico	1	-	1	0,7	-	-	-	-	-	-	-	-	-100,0	-
Fab. de outros produtos minerais não metálicos	-	-	-	-	-	-	-	-	-	-	-	-	-	-
Ind. metalúrgica de base e fab. produtos metálicos	3	-	3	2,0	-	-	-	-	1	-	1	0,7	-66,7	-
Fab. eq. informático, elétrico, máq. e equip. n.e.	-	-	-	-	-	1	1	0,7	-	-	-	-	-	-100,0
Fab. veíc. automóveis e outro equip.de transporte	-	-	-	-	-	-	-	-	-	-	-	-	-	-
Fab. mobiliário, repar. máq. e equip., e outras ind.transf.	-	-	-	-	2	-	2	1,4	1	-	1	0,7	-	-50,0
Eletricidade, gás e água, saneam., resid.e despoluição	-	3	3	2,0	-	-	-	-	-	-	-	-	-100,0	-
Construção	7	3	10	6,6	12	-	12	8,7	10	3	13	9,0	30,0	8,3
<b>Serviços</b>	<b>54</b>	<b>77</b>	<b>131</b>	<b>86,2</b>	<b>46</b>	<b>61</b>	<b>107</b>	<b>77,5</b>	<b>44</b>	<b>73</b>	<b>117</b>	<b>81,3</b>	<b>-10,7</b>	<b>9,3</b>
Comércio, manut. repar. veículos autom. e motoc.	3	1	4	2,6	1	1	2	1,4	-	-	-	-	-100,0	-100,0
Comércio por grosso e a retalho	9	10	19	12,5	9	3	12	8,7	5	3	8	5,6	-57,9	-33,3
Transportes e armazenagem	3	-	3	2,0	5	1	6	4,3	1	-	1	0,7	-66,7	-83,3
Alojamento, restauração e similares	15	24	39	25,7	9	16	25	18,1	7	13	20	13,9	-48,7	-20,0
Atividades de informação e de comunicação	12	3	15	9,9	-	2	2	1,4	1	-	1	0,7	-93,3	-50,0
Atividades financeiras e de seguros	-	-	-	-	-	-	-	-	-	-	-	-	-	-
Atividades imobiliárias, administ. e dos serviços apoio	6	18	24	15,8	9	5	14	10,1	7	6	13	9,0	-45,8	-7,1
Atividades de consultoria, científicas, técnicas e simil.	3	3	6	3,9	6	4	10	7,2	4	8	12	8,3	100,0	20,0
Admin. pública, educação, ativ. saúde e apoio social	1	3	4	2,6	2	15	17	12,3	1	4	5	3,5	25,0	-70,6
Outras atividades de serviços	2	15	17	11,2	5	14	19	13,8	18	39	57	39,6	235,3	200,0





## CONCEITOS E DEFINIÇÕES

**PEDIDOS DE EMPREGO** - Total de pessoas de 16 ou mais anos de idade (salvo as exceções previstas na lei) inscritas no Centro de Emprego para obter um emprego por conta de outrém.

Subdividem-se em:

**EMPREGADOS** - têm um emprego que pretendem abandonar;

**OCUPADOS** - candidatos inscritos a desenvolver uma atividade temporária, no âmbito da satisfação de necessidades coletivas, ao abrigo de um Programa Ocupacional de Emprego;

**DESEMPREGADOS** - desemprego registado - não têm um emprego e estão imediatamente disponíveis para trabalhar, dos quais:

**1º emprego:** nunca trabalharam,

**Novo emprego:** já trabalharam.

**OFERTAS DE EMPREGO:** empregos disponíveis comunicados pelas entidades empregadoras ao Centro de Emprego.

**COLOCAÇÕES:** ofertas de emprego satisfeitas ao longo do mês com candidatos apresentados pelo Centro de Emprego.

Com exceção das colocações, cujo movimento apenas é registado ao longo do mês, as estatísticas apresentadas podem referir-se a duas situações distintas:

**Movimento no fim do mês:** situação existente no fim do mês

**Movimento ao longo do mês:** número de casos registados durante o mês

## CLASSIFICAÇÕES UTILIZADAS

**Classificação Portuguesa das Profissões - 2010** - 14ª Deliberação da secção permanente de coordenação estatística do Conselho Superior de Estatística - Instituto Nacional de Estatística, I.P. (DR, IIª Série, nº106 de 01/06/2010).

**Classificação Portuguesa das Atividades Económicas – CAE - Rev. 3** (D.L. 381/2007, de 14/11).

**SINAIS CONVENCIONAIS**

- ... Confidencial
- Resultado nulo
- x Dado não disponível
- \* Dado retificado
- 0 Dado inferior a metade da unidade utilizada

**SIGLAS**

- H** Total no sexo masculino
- M** Total no sexo feminino
- < 25 anos** Menores de 25 anos
- >= 25 anos** Com 25 anos ou mais
- < 1 ano** Há menos de 1 ano
- >= 1 ano** Há 1 ano ou mais
- %** Valor percentual

## FICHA TÉCNICA

### Edição

Secretaria Regional dos Assuntos Sociais  
Instituto de Emprego da Madeira, IP-RAM  
Rua da Boa Viagem, nº 36  
9060 - 027 Funchal  
Tel.: 291 213 260 /1  
Fax: 291 220 014  
E-mail: [emprego@iem.gov-madeira.pt](mailto:emprego@iem.gov-madeira.pt)  
Site: [www.iem.gov-madeira.pt](http://www.iem.gov-madeira.pt)

### Coordenação

Direção de serviços de Planeamento e Promoção de Emprego  
Divisão de Planeamento e Estatística

### Conceção Gráfica

Gabinete de Promoção e Imagem

**Formato:** Publicação em suporte eletrónico

**Periodicidade:** Mensal

**Data de edição:** março de 2012