

SÍNTESE - INDICADORES DO MERCADO DE EMPREGO

REGIÃO AUTÓNOMA DA MADEIRA

	MARÇO/11		FEVEREIRO/12		MARÇO/12		VARIÇÃO %	
	V.A.	%	V.A.	%	V.A.	%	Mês Homólogo	Mês Anterior
DESEMPREGO REGISTRADO	17.541	100,0	20.961	100,0	21.460	100,0	22,3	2,4
Homens	10.035	57,2	11.759	56,1	12.028	56,0	19,9	2,3
Mulheres	7.506	42,8	9.202	43,9	9.432	44,0	25,7	2,5
Jovens	2.982	17,0	3.521	16,8	3.473	16,2	16,5	-1,4
Homens	1.522		1.686		1.679		10,3	-0,4
Mulheres	1.460		1.835		1.794		22,9	-2,2
Adultos	14.559	83,0	17.440	83,2	17.987	83,8	23,5	3,1
Homens	8.513		10.073		10.349		21,6	2,7
Mulheres	6.046		7.367		7.638		26,3	3,7
Desemp.de Curta Duração	9.786	55,8	11.495	54,8	11.774	54,9	20,3	2,4
Homens	5.477		6.349		6.564		19,8	3,4
Mulheres	4.309		5.146		5.210		20,9	1,2
Desemp.de Longa Duração	7.755	44,2	9.466	45,2	9.686	45,1	24,9	2,3
Homens	4.558		5.410		5.464		19,9	1,0
Mulheres	3.197		4.056		4.222		32,1	4,1
PRIMEIRO EMPREGO	1.587	9,0	2.090	10,0	2.041	9,5	28,6	-2,3
NOVO EMPREGO	15.954	91,0	18.871	90,0	19.419	90,5	21,7	2,9
Atividades económicas		100,0		100,0		100,0		
Agric.,pecuária,caça, silvic.e pesca	504	3,2	593	3,1	447	2,3	-11,3	-24,6
Indústria,energia e água e construção	5.444	34,1	6.255	33,1	6.568	33,8	20,6	5,0
Serviços	10.006	62,7	12.023	63,7	12.404	63,9	24,0	3,2
NÍVEL DE INSTRUÇÃO								
< 1º Ciclo Ensino Básico	1.094	6,2	1.262	6,0	1.287	6,0	17,6	2,0
1º Ciclo Ensino Básico	5.177	29,5	5.698	27,2	5.837	27,2	12,7	2,4
2º Ciclo Ensino Básico	4.198	23,9	4.602	22,0	4.769	22,2	13,6	3,6
3º Ciclo Ensino Básico	2.860	16,3	3.480	16,6	3.584	16,7	25,3	3,0
Ensino Secundário	3.200	18,2	4.190	20,0	4.210	19,6	31,6	0,5
Ensino Superior	1.012	5,8	1.729	8,2	1.773	8,3	75,2	2,5
PROCURA AO LONGO DO MÊS	1.153	100,0	1.251	100,0	1.707	100,0	48,0	36,5
Homens	629	54,6	715	57,2	1.032	60,5	64,1	44,3
Mulheres	524	45,4	536	42,8	675	39,5	28,8	25,9
Primeiro Emprego	156	13,5	121	9,7	137	8,0	-12,2	13,2
Novo Emprego	997	86,5	1.130	90,3	1.570	92,0	57,5	38,9
OFERTAS DE EMPREGO								
Ao Longo	286		132		90		-68,5	-31,8
Permanecem	109		80		96		-11,9	20,0
COLOCAÇÕES	151	100,0	144	100,0	58	100,0	-61,6	-59,7
Homens	61	40,4	60	41,7	40	69,0	-34,4	-33,3
Mulheres	90	59,6	84	58,3	18	31,0	-80,0	-78,6

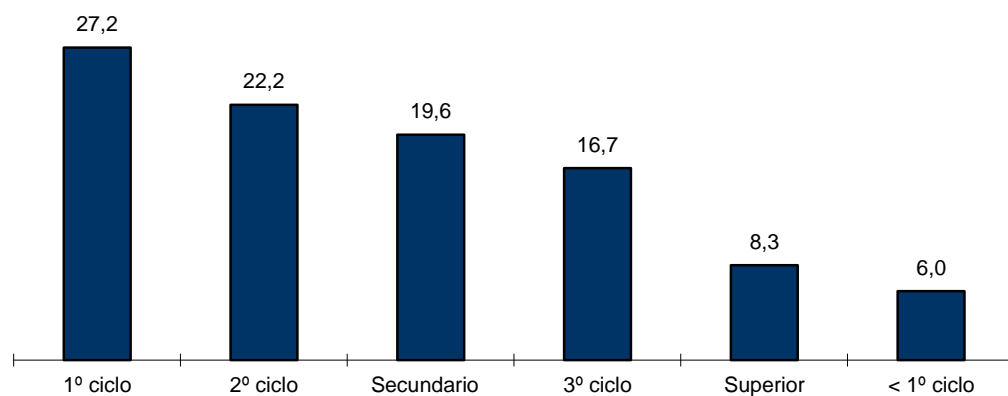


QUADRO I - DESEMPREGO REGISTRADO POR NÍVEL DE INSTRUÇÃO SEGUNDO GRUPO ETÁRIO E TEMPO DE INSCRIÇÃO

REGIÃO AUTÓNOMA DA MADEIRA

HOMENS / MULHERES	< 25 ANOS			≥ 25 ANOS			Total
	Total	< 1ANO	≥1ANO	Total	< 1ANO	≥1ANO	
Total	3.473	2.566	907	17.987	9.208	8.779	21.460
Inferior ao 1º ciclo do ensino básico	25	15	10	1.262	523	739	1.287
1º ciclo do ensino básico	242	170	72	5.595	2.515	3.080	5.837
2º ciclo do ensino básico	648	473	175	4.121	2.219	1.902	4.769
3º ciclo do ensino básico	956	718	238	2.628	1.558	1.070	3.584
Ensino secundario	1.197	895	302	3.013	1.687	1.326	4.210
Ensino superior	405	295	110	1.368	706	662	1.773
HOMENS							
Total	1.679	1.243	436	10.349	5.321	5.028	12.028
Inferior ao 1º ciclo do ensino básico	16	10	6	909	380	529	925
1º ciclo do ensino básico	160	112	48	3.541	1.578	1.963	3.701
2º ciclo do ensino básico	374	272	102	2.606	1.422	1.184	2.980
3º ciclo do ensino básico	539	407	132	1.473	898	575	2.012
Ensino secundario	516	386	130	1.286	759	527	1.802
Ensino superior	74	56	18	534	284	250	608
MULHERES							
Total	1.794	1.323	471	7.638	3.887	3.751	9.432
Inferior ao 1º ciclo do ensino básico	9	5	4	353	143	210	362
1º ciclo do ensino básico	82	58	24	2.054	937	1.117	2.136
2º ciclo do ensino básico	274	201	73	1.515	797	718	1.789
3º ciclo do ensino básico	417	311	106	1.155	660	495	1.572
Ensino secundario	681	509	172	1.727	928	799	2.408
Ensino superior	331	239	92	834	422	412	1.165

Distribuição Percentual do Desemprego Registrado por Nível de Instrução

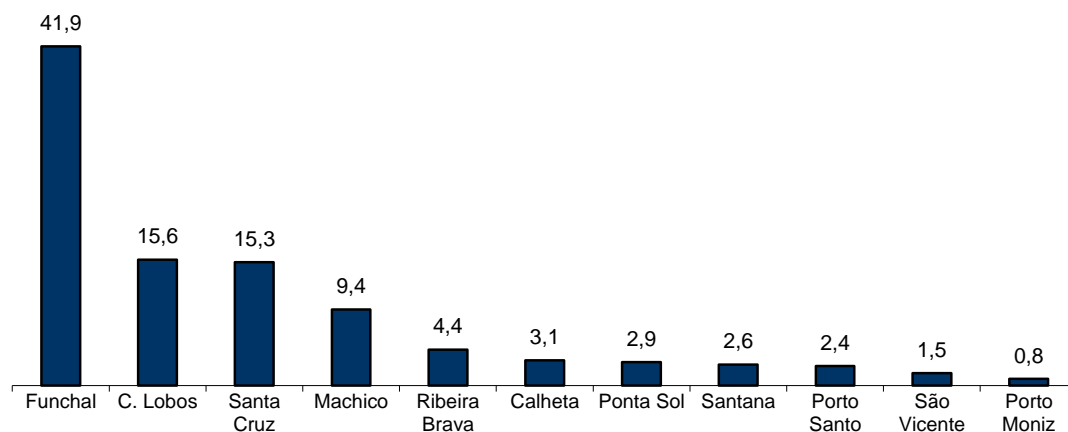


**QUADRO II - DESEMPREGO REGISTRADO POR CONCELHOS SEGUNDO
GRUPO ETÁRIO E TEMPO DE INSCRIÇÃO**

REGIÃO AUTÓNOMA DA MADEIRA

HOMENS / MULHERES	< 25 ANOS			≥ 25 ANOS			Total
	Total	< 1ANO	≥1ANO	Total	< 1ANO	≥1ANO	
Total	3.473	2.566	907	17.987	9.208	8.779	21.460
Calheta	115	85	30	551	279	272	666
Câmara de Lobos	647	475	172	2.695	1.385	1.310	3.342
Funchal	1.392	1.048	344	7.608	3.825	3.783	9.000
Machico	307	225	82	1.711	904	807	2.018
Ponta do Sol	122	89	33	503	237	266	625
Porto Moniz	22	12	10	155	74	81	177
Ribeira Brava	152	118	34	800	440	360	952
Santa Cruz	502	352	150	2.775	1.449	1.326	3.277
Santana	108	78	30	448	190	258	556
São Vicente	46	30	16	281	122	159	327
Porto Santo	60	54	6	460	303	157	520
HOMENS							
Total	1.679	1.243	436	10.349	5.321	5.028	12.028
Calheta	59	48	11	284	157	127	343
Câmara de Lobos	319	229	90	1.769	897	872	2.088
Funchal	676	511	165	4.272	2.138	2.134	4.948
Machico	149	114	35	1.019	578	441	1.168
Ponta do Sol	53	42	11	266	127	139	319
Porto Moniz	11	4	7	100	48	52	111
Ribeira Brava	71	56	15	503	275	228	574
Santa Cruz	243	169	74	1.506	798	708	1.749
Santana	47	30	17	259	114	145	306
São Vicente	19	11	8	176	82	94	195
Porto Santo	32	29	3	195	107	88	227
MULHERES							
Total	1.794	1.323	471	7.638	3.887	3.751	9.432
Calheta	56	37	19	267	122	145	323
Câmara de Lobos	328	246	82	926	488	438	1.254
Funchal	716	537	179	3.336	1.687	1.649	4.052
Machico	158	111	47	692	326	366	850
Ponta do Sol	69	47	22	237	110	127	306
Porto Moniz	11	8	3	55	26	29	66
Ribeira Brava	81	62	19	297	165	132	378
Santa Cruz	259	183	76	1.269	651	618	1.528
Santana	61	48	13	189	76	113	250
São Vicente	27	19	8	105	40	65	132
Porto Santo	28	25	3	265	196	69	293

Distribuição Percentual do Desemprego Registrado por Concelhos

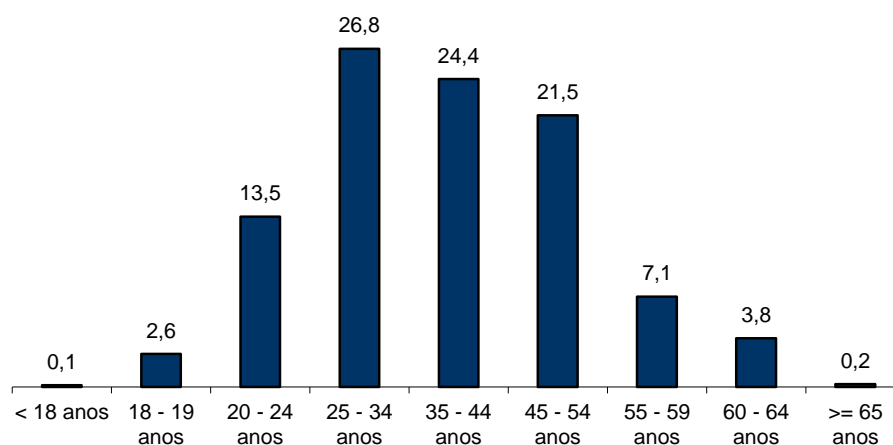


QUADRO III - DESEMPREGO REGISTRADO POR GRUPO ETÁRIO SEGUNDO O TEMPO DE INSCRIÇÃO

REGIÃO AUTÓNOMA DA MADEIRA

HOMENS / MULHERES	TEMPO DE INSCRIÇÃO						Total
	< 1mês	1 - 2 meses	3 - 5 meses	6 - 11 meses	12 - 23 meses	>= 24 meses	
Total	1.691	2.803	3.609	3.671	4.496	5.190	21.460
< 18 anos	4	5	3	10	4	-	26
18 - 19 anos	76	121	135	155	66	5	558
20 - 24 anos	243	497	617	700	591	241	2.889
25 - 34 anos	459	871	1059	1086	1226	1040	5.741
35 - 44 anos	451	688	870	836	1206	1179	5.230
45 - 54 anos	305	452	668	613	958	1619	4.615
55 - 59 anos	102	120	180	189	288	652	1.531
60 - 64 anos	47	48	76	76	145	432	824
>= 65 anos	4	1	1	6	12	22	46
HOMENS							
Total	1.021	1.605	2.051	1.887	2.451	3.013	12.028
< 18 anos	3	3	2	5	3	-	16
18 - 19 anos	42	60	73	70	38	1	284
20 - 24 anos	126	250	311	298	271	123	1.379
25 - 34 anos	268	496	583	557	631	495	3.030
35 - 44 anos	283	420	509	459	660	676	3.007
45 - 54 anos	191	270	411	344	570	1005	2.791
55 - 59 anos	71	69	114	101	173	427	955
60 - 64 anos	34	36	48	48	99	270	535
>= 65 anos	3	1	-	5	6	16	31
MULHERES							
Total	670	1.198	1.558	1.784	2.045	2.177	9.432
< 18 anos	1	2	1	5	1	-	10
18 - 19 anos	34	61	62	85	28	4	274
20 - 24 anos	117	247	306	402	320	118	1.510
25 - 34 anos	191	375	476	529	595	545	2.711
35 - 44 anos	168	268	361	377	546	503	2.223
45 - 54 anos	114	182	257	269	388	614	1.824
55 - 59 anos	31	51	66	88	115	225	576
60 - 64 anos	13	12	28	28	46	162	289
>= 65 anos	1	-	1	1	6	6	15

Distribuição Percentual do Desemprego Registrado por Grupos Etários





QUADRO IV - DESEMPREGO REGISTRADO POR GRUPOS DE PROFISSÕES
Situação no fim dos meses

REGIÃO AUTÓNOMA DA MADEIRA

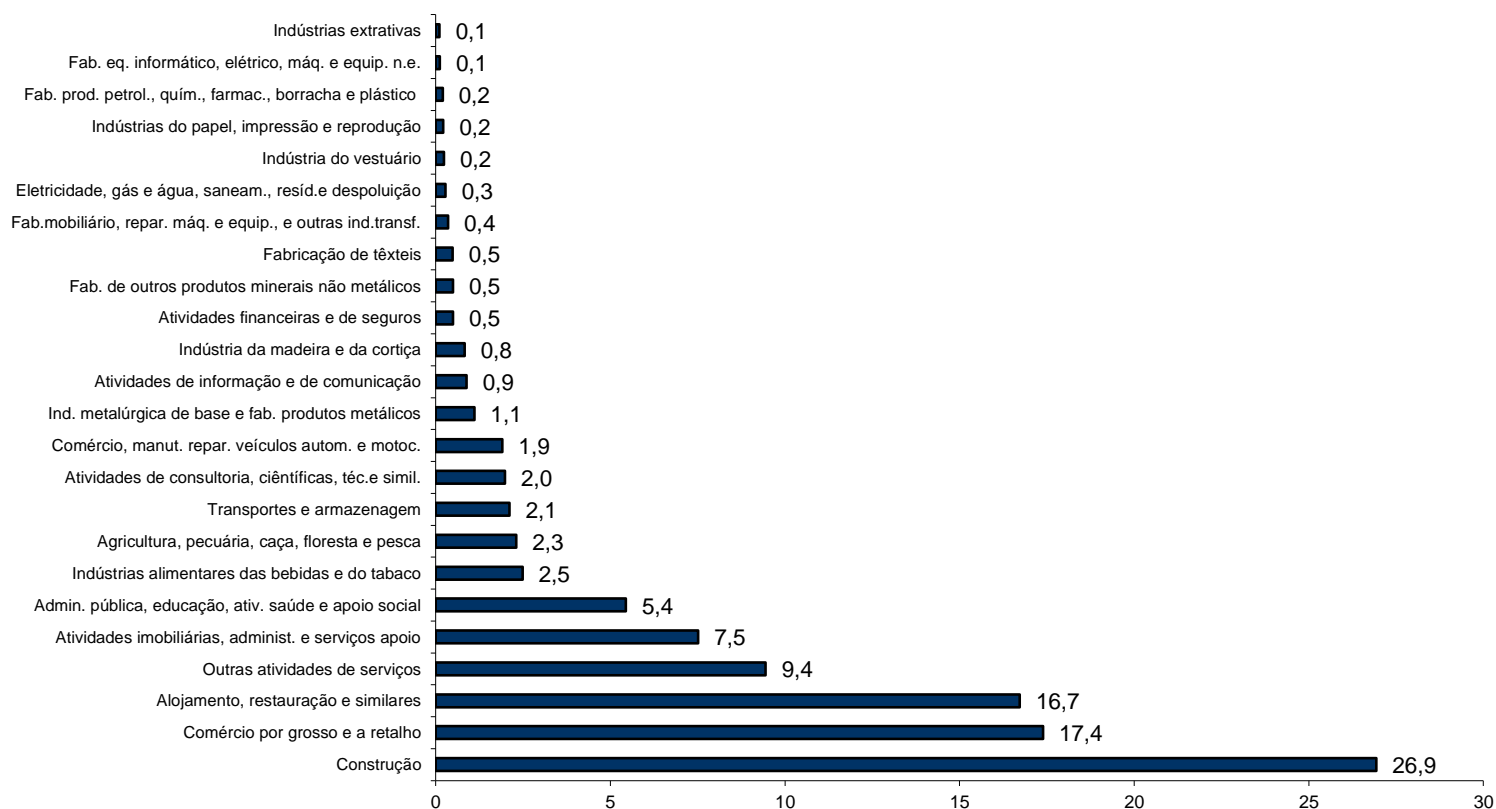
Grupos de Profissões - CPP/10	março/11				fevereiro/12				março/12				Var. %	
	H	M	TOTAL	%	H	M	TOTAL	%	H	M	TOTAL	%	Mês homól.	Mês anter.
Total	10.035	7.506	17.541	100,0	11.759	9.202	20.961	100,0	12.028	9.432	21.460	100,0	22,3	2,4
01 Oficiais das Forças Armadas	-	-	-	-	-	-	-	-	-	-	-	-	-	-
02 Sargentos das Forças Armadas	-	-	-	-	-	-	-	-	-	-	-	-	-	-
03 Outro pessoal das Forças Armadas	-	-	-	-	8	3	11	0,1	8	3	11	0,1	-	0,0
11 Repres.do poder legislativo e de órgãos executivos, dirigentes sup. Adm.Pública, de org.espec., diretores e gestores de empresas	7	2	9	0,1	9	2	11	0,1	10	2	12	0,1	33,3	9,1
12 Diretores de serviços administrativos e comerciais	42	20	62	0,4	36	21	57	0,3	35	23	58	0,3	-6,5	1,8
13 Diretores de produção e de serviços especializados	8	1	9	0,1	11	5	16	0,1	10	5	15	0,1	66,7	-6,3
14 Diretores de hotelaria, restauração, comércio e de outros serviços	35	16	51	0,3	45	16	61	0,3	44	15	59	0,3	15,7	-3,3
21 Especialistas das ciências físicas, matemáticas, engenharias e técnicas afins	117	88	205	1,2	212	157	369	1,8	218	161	379	1,8	84,9	2,7
22 Profissionais de saúde	21	56	77	0,4	32	125	157	0,7	35	130	165	0,8	114,3	5,1
23 Professores	18	44	62	0,4	50	91	141	0,7	48	89	137	0,6	121,0	-2,8
24 Especialistas em finanças, contabilidade, org. administrativa, relações púb. e comerciais	68	111	179	1,0	119	186	305	1,5	123	184	307	1,4	71,5	0,7
25 Especialistas em tecnologias de informação e comunicação (TIC)	29	6	35	0,2	60	14	74	0,4	59	14	73	0,3	108,6	-1,4
26 Especialistas em assuntos jurídicos, sociais, artísticos e culturais	61	159	220	1,3	88	251	339	1,6	91	268	359	1,7	63,2	5,9
31 Técnicos e prof. das ciências e engenharia, de nível intermédio	382	50	432	2,5	434	59	493	2,4	449	57	506	2,4	17,1	2,6
32 Técnicos e profissionais, de nível intermédio da saúde	38	45	83	0,5	36	127	163	0,8	37	126	163	0,8	96,4	0,0
33 Técnicos de nível intermédio, das áreas financeira, administrativa e dos negócios	246	143	389	2,2	294	186	480	2,3	317	192	509	2,4	30,8	6,0
34 Técnicos nível intermédio dos serviços jurídicos, sociais, desportivos, culturais e simil.	68	95	163	0,9	99	126	225	1,1	98	128	226	1,1	38,7	0,4
35 Técnicos das tecnologias de informação e comunicação	111	10	121	0,7	167	11	178	0,8	165	12	177	0,8	46,3	-0,6
41 Empregados de escritório, secretários em geral e operadores de processamento de dados	249	678	927	5,3	284	862	1.146	5,5	294	887	1.181	5,5	27,4	3,1
42 Pessoal de apoio direto a clientes	124	284	408	2,3	172	358	530	2,5	175	354	529	2,5	29,7	-0,2
43 Operadores de dados, de contabilidade, estatística, de serv. financ. e relac. com o registo	173	97	270	1,5	252	97	349	1,7	256	96	352	1,6	30,4	0,9
44 Outro pessoal de apoio de tipo administrativo	40	14	54	0,3	45	14	59	0,3	48	16	64	0,3	18,5	8,5
51 Trabalhadores dos serviços pessoais	659	1.153	1.812	10,3	778	1.321	2.099	10,0	781	1.348	2.129	9,9	17,5	1,4
52 Vendedores	331	1.112	1.443	8,2	462	1.436	1.898	9,1	465	1.458	1.923	9,0	33,3	1,3
53 Trabalhadores dos cuidados pessoais e similares	15	351	366	2,1	12	393	405	1,9	15	398	413	1,9	12,8	2,0
54 Pessoal dos serviços de proteção e segurança	244	15	259	1,5	273	21	294	1,4	284	21	305	1,4	17,8	3,7
61 Agricultores e trab. qualificados da agricultura e prod. animal, orientados para o mercado	242	61	303	1,7	271	61	332	1,6	257	69	326	1,5	7,6	-1,8
62 Trab. qualificados da floresta, pesca e caça, orientados para o mercado	283	1	284	1,6	339	2	341	1,6	205	2	207	1,0	-27,1	-39,3
63 Agricultores, criadores de animais, pescadores, caçadores e coletores, de subsistência	2	-	2	0,0	22	5	27	0,1	19	6	25	0,1	1150,0	-7,4
71 Trabalhadores qualificados da construção e similares, exceto electricista	2.225	7	2.232	12,7	2.458	1	2.459	11,7	2.582	2	2.584	12,0	15,8	5,1
72 Trabalhadores qualificados da metalurgia, metalomecânica e simil.	428	5	433	2,5	508	-	508	2,4	552	-	552	2,6	27,5	8,7
73 Trab. qualificados da impressão, fabrico de instrum. precisão, joalheiros, artesãos e simil.	34	13	47	0,3	36	18	54	0,3	36	17	53	0,2	12,8	-1,9
74 Trabalhadores qualificados em eletricidade e em eletrónica	246	-	246	1,4	316	-	316	1,5	331	-	331	1,5	34,6	4,7
75 Trabalhadores da transf. alimentos, da madeira, do vestuário e outras ind. e artesanato	189	158	347	2,0	201	152	353	1,7	213	164	377	1,8	8,6	6,8
81 Operadores de instalações fixas e máquinas	128	105	233	1,3	126	112	238	1,1	133	122	255	1,2	9,4	7,1
82 Trabalhadores da montagem	2	-	2	0,0	9	1	10	0,0	10	1	11	0,1	450,0	10,0
83 Condutores de veículos e operadores de equipamentos móveis	949	8	957	5,5	1.109	7	1.116	5,3	1.173	6	1.179	5,5	23,2	5,6
91 Trabalhadores de limpeza	195	1.852	2.047	11,7	188	2.121	2.309	11,0	188	2.181	2.369	11,0	15,7	2,6
92 Trabalhadores não qualificados da agricultura, produção animal, pesca e floresta	-	-	-	-	11	11	22	0,1	9	12	21	0,1	-	-4,5
93 Trabalhadores não qualificados da ind. extrativa, construção, ind. transf. e transportes	1.526	327	1.853	10,6	1.593	325	1.918	9,2	1.658	341	1.999	9,3	7,9	4,2
94 Assistentes na preparação de refeições	250	351	601	3,4	249	432	681	3,2	254	447	701	3,3	16,6	2,9
95 Vendedores ambulantes (exceto de alimentos) e prestadores de serviços na rua	3	-	3	0,0	4	-	4	0,0	4	-	4	0,0	33,3	0,0
96 Trabalhadores dos resíduos e de outros serviços elementares	247	68	315	1,8	341	72	413	2,0	339	75	414	1,9	31,4	0,2

QUADRO V - DESEMPREGO REGISTRADO (NOVO EMPREGO) POR ATIVIDADE ECONÓMICA
Situação no fim dos meses

REGIÃO AUTÓNOMA DA MADEIRA

Atividade Económica - CAE / Rev.3	março/11				fevereiro/12				março/12				Var. %	
	H	M	TOTAL	%	H	M	TOTAL	%	H	M	TOTAL	%	Mês homól.	Mês anter.
Total	9.322	6.632	15.954	100,0	10.884	7.987	18.871	100,0	11.183	8.236	19.419	100,0	21,7	2,9
Agricultura, pecuária, caça, floresta e pesca	416	88	504	3,2	506	87	593	3,1	354	93	447	2,3	-11,3	-24,6
Indústria, energia e água e construção	4.773	671	5.444	34,1	5.470	785	6.255	33,1	5.736	832	6.568	33,8	20,6	5,0
Indústrias extrativas	11	1	12	0,1	22	1	23	0,1	19	2	21	0,1	75,0	-8,7
Indústrias alimentares das bebidas e do tabaco	162	230	392	2,5	186	271	457	2,4	200	283	483	2,5	23,2	5,7
Fabricação de têxteis	7	95	102	0,6	5	86	91	0,5	8	86	94	0,5	-7,8	3,3
Indústria do vestuário	6	29	35	0,2	5	36	41	0,2	6	39	45	0,2	28,6	9,8
Indústria do couro e dos produtos do couro	1	-	1	0,0	-	-	-	-	-	-	-	-	-100,0	-
Indústria da madeira e da cortiça	136	17	153	1,0	141	15	156	0,8	145	15	160	0,8	4,6	2,6
Indústrias do papel, impressão e reprodução	30	12	42	0,3	25	14	39	0,2	26	15	41	0,2	-2,4	5,1
Fab. prod. petrol., quím., farmac., borracha e plástico	16	7	23	0,1	28	11	39	0,2	29	9	38	0,2	65,2	-2,6
Fab. de outros produtos minerais não metálicos	43	8	51	0,3	82	13	95	0,5	82	13	95	0,5	86,3	0,0
Ind. metalúrgica de base e fab. produtos metálicos	166	15	181	1,1	190	18	208	1,1	196	19	215	1,1	18,8	3,4
Fab. eq. informático, elétrico, máq. e equip. n.e.	23	2	25	0,2	22	4	26	0,1	21	2	23	0,1	-8,0	-11,5
Fab. veíc. automóveis e outro equip.de transporte	-	-	-	-	1	-	1	0,0	1	-	1	0,0	-	0,0
Fab.mobiliário, repar. máq. e equip., e outras ind transf	58	10	68	0,4	55	13	68	0,4	55	13	68	0,4	0,0	0,0
Eletricidade, gás e água, saneam., resid.e despoluição	28	23	51	0,3	28	21	49	0,3	34	20	54	0,3	5,9	10,2
Construção	4086	222	4.308	27,0	4.680	282	4.962	26,3	4.914	316	5.230	26,9	21,4	5,4
Serviços	4.133	5.873	10.006	62,7	4.908	7.115	12.023	63,7	5.093	7.311	12.404	63,9	24,0	3,2
Comércio, manut. repar. veículos autom. e motoc.	204	54	258	1,6	216	69	285	1,5	279	91	370	1,9	43,4	29,8
Comércio por grosso e a retalho	1.119	1.571	2.690	16,9	1.377	1.896	3.273	17,3	1.444	1.932	3.376	17,4	25,5	3,1
Transportes e armazenagem	237	87	324	2,0	287	94	381	2,0	306	104	410	2,1	26,5	7,6
Alojamento, restauração e similares	1.089	1.773	2.862	17,9	1.233	2.019	3.252	17,2	1.224	2.024	3.248	16,7	13,5	-0,1
Atividades de informação e de comunicação	75	39	114	0,7	104	57	161	0,9	111	60	171	0,9	50,0	6,2
Atividades financeiras e de seguros	33	43	76	0,5	40	52	92	0,5	40	55	95	0,5	25,0	3,3
Atividades imobiliárias, administ. e serviços apoio	523	699	1.222	7,7	601	816	1.417	7,5	607	852	1.459	7,5	19,4	3,0
Atividades de consultoria, ciêntíficas, téc.e simil.	103	174	277	1,7	156	217	373	2,0	166	218	384	2,0	38,6	2,9
Admin. pública, educação, ativ. saúde e apoio social	277	479	756	4,7	364	659	1.023	5,4	369	688	1.057	5,4	39,8	3,3
Outras atividades de serviços	473	954	1.427	8,9	530	1.236	1.766	9,4	547	1.287	1.834	9,4	28,5	3,9

Distribuição Percentual do Desemprego Registrado (Novo Emprego) por Atividade Económica





QUADRO VI - DESEMPREGADOS INSCRITOS POR GRUPOS DE PROFISSÕES
Movimento ao longo dos meses

REGIÃO AUTÓNOMA DA MADEIRA

Grupos de Profissões - CPP/10	março/11				fevereiro/12				março/12				Var. %	
	H	M	TOTAL	%	H	M	TOTAL	%	H	M	TOTAL	%	Mês homól.	Mês anter.
Total	629	524	1.153	100,0	715	536	1.251	100,0	1.032	675	1.707	100,0	48,0	36,5
01 Oficiais das Forças Armadas	-	-	-	-	-	-	-	-	-	-	-	-	-	-
02 Sargentos das Forças Armadas	-	-	-	-	-	-	-	-	-	-	-	-	-	-
03 Outro pessoal das Forças Armadas	-	-	-	-	-	-	-	-	-	-	-	-	-	-
11 Repres.do poder legislativo e de órgãos executivos, dirigentes sup. Adm.Pública, de org.espec., diretores e gestores de	-	-	-	-	1	-	1	0,1	1	-	1	0,1	-	0,0
12 Diretores de serviços administrativos e comerciais	2	4	6	0,5	1	2	3	0,2	2	1	3	0,2	-50,0	0,0
13 Diretores de produção e de serviços especializados	-	-	-	-	-	-	-	-	-	-	-	-	-	-
14 Diretores de hotelaria, restauração, comércio e de outros serviços	5	-	5	0,4	2	1	3	0,2	-	-	-	-	-100,0	-100,0
21 Especialistas das ciências físicas, matemáticas, engenharias e técnicas afins	11	3	14	1,2	11	3	14	1,1	19	7	26	1,5	85,7	85,7
22 Profissionais de saúde	3	3	6	0,5	2	9	11	0,9	4	12	16	0,9	166,7	45,5
23 Professores	1	3	4	0,3	1	3	4	0,3	2	7	9	0,5	125,0	125,0
24 Especialistas em finanças, contabilidade, org. administrativa, relações púb. e comerciais	6	9	15	1,3	8	7	15	1,2	11	13	24	1,4	60,0	60,0
25 Especialistas em tecnologias de informação e comunicação (TIC)	2	-	2	0,2	6	-	6	0,5	1	-	1	0,1	-50,0	-83,3
26 Especialistas em assuntos jurídicos, sociais, artísticos e culturais	7	11	18	1,6	6	13	19	1,5	5	16	21	1,2	16,7	10,5
31 Técnicos e profissões das ciências e engenharia, de nível intermédio	31	3	34	2,9	21	2	23	1,8	36	2	38	2,2	11,8	65,2
32 Técnicos e profissionais, de nível intermédio da saúde	4	5	9	0,8	-	8	8	0,6	2	4	6	0,4	-33,3	-25,0
33 Técnicos de nível intermédio, das áreas financeira, administrativa e dos negócios	16	10	26	2,3	16	9	25	2,0	33	15	48	2,8	84,6	92,0
34 Técnicos nível intermédio dos serviços jurídicos, sociais, desportivos, culturais e simil.	4	7	11	1,0	2	7	9	0,7	7	6	13	0,8	18,2	44,4
35 Técnicos das tecnologias de informação e comunicação	13	1	14	1,2	10	2	12	1,0	11	1	12	0,7	-14,3	0,0
41 Empregados de escritório, secretários em geral e operadores de processamento de dados	12	38	50	4,3	12	50	62	5,0	23	56	79	4,6	58,0	27,4
42 Pessoal de apoio direto a clientes	6	17	23	2,0	8	12	20	1,6	12	24	36	2,1	56,5	80,0
43 Operadores de dados, de contabilidade, estatística, de serv. financ. e relac. com o registo	12	7	19	1,6	14	3	17	1,4	15	6	21	1,2	10,5	23,5
44 Outro pessoal de apoio de tipo administrativo	-	3	3	0,3	2	-	2	0,2	2	3	5	0,3	66,7	150,0
51 Trabalhadores dos serviços pessoais	78	111	189	16,4	82	114	196	15,7	76	130	206	12,1	9,0	5,1
52 Vendedores	39	85	124	10,8	31	106	137	11,0	42	115	157	9,2	26,6	14,6
53 Trabalhadores dos cuidados pessoais e similares	-	31	31	2,7	-	19	19	1,5	1	22	23	1,3	-25,8	21,1
54 Pessoal dos serviços de proteção e segurança	10	1	11	1,0	12	-	12	1,0	19	1	20	1,2	81,8	66,7
61 Agricultores e trab. qualificados da agricultura e prod. animal, orientados para o mercado	14	1	15	1,3	21	2	23	1,8	10	6	16	0,9	6,7	-30,4
62 Trab. qualificados da floresta, pesca e caça, orientados para o mercado	3	-	3	0,3	6	-	6	0,5	3	-	3	0,2	0,0	-50,0
63 Agricultores, criadores de animais, pescadores, caçadores e coletores, de subsistência	-	-	-	-	3	-	3	0,2	-	-	-	-	-	-100,0
71 Trabalhadores qualificados da construção e similares, exceto eletriciста	109	-	109	9,5	143	-	143	11,4	245	1	246	14,4	125,7	72,0
72 Trabalhadores qualificados da metalurgia, metalomecânica e simil.	31	-	31	2,7	32	-	32	2,6	67	-	67	3,9	116,1	109,4
73 Trab. qualificados da impressão, fabrico de instrum. precisão, joalheiros, artesãos e simil.	-	-	-	-	2	-	2	0,2	2	-	2	0,1	-	0,0
74 Trabalhadores qualificados em eletricidade e em eletrónica	15	-	15	1,3	22	-	22	1,8	38	-	38	2,2	153,3	72,7
75 Trabalhadores da transf. alimentos, da madeira, do vestuário e outras ind. e artesanato	16	8	24	2,1	18	13	31	2,5	16	15	31	1,8	29,2	0,0
81 Operadores de instalações fixas e máquinas	10	6	16	1,4	1	3	4	0,3	13	9	22	1,3	37,5	450,0
82 Trabalhadores da montagem	-	-	-	-	2	-	2	0,2	2	-	2	0,1	-	0,0
83 Condutores de veículos e operadores de equipamentos móveis	49	-	49	4,2	75	-	75	6,0	109	1	110	6,4	124,5	46,7
91 Trabalhadores de limpeza	9	111	120	10,4	6	112	118	9,4	7	146	153	9,0	27,5	29,7
92 Trabalhadores não qualificados da agricultura, produção animal, pesca e floresta	-	-	-	-	-	1	1	0,1	1	1	2	0,1	-	100,0
93 Trabalhadores não qualificados da ind. extrativa, construção, ind. transf. e transportes	73	18	91	7,9	97	9	106	8,5	141	29	170	10,0	86,8	60,4
94 Assistentes na preparação de refeições	17	25	42	3,6	14	23	37	3,0	17	23	40	2,3	-4,8	8,1
95 Vendedores ambulantes (exceto de alimentos) e prestadores de serviços na rua	-	-	-	-	-	-	-	-	-	-	-	-	-	-
96 Trabalhadores dos resíduos e de outros serviços elementares	21	3	24	2,1	25	3	28	2,2	37	3	40	2,3	66,7	42,9

QUADRO VII - DESEMPREGADOS INSCRITOS (NOVO EMPREGO) POR ATIVIDADE ECONÓMICA
Movimento ao longo dos meses

REGIÃO AUTÓNOMA DA MADEIRA

Atividade Económica - CAE / Rev.3	março/11				fevereiro/12				março/12				Var. %	
	H	M	TOTAL	%	H	M	TOTAL	%	H	M	TOTAL	%	Mês homól.	Mês anter.
Total	548	449	997	100,0	662	468	1.130	100,0	974	596	1.570	100,0	57,5	38,9
Agricultura, pecuária, caça, floresta e pesca	10	3	13	1,3	17	5	22	1,9	8	6	14	0,9	7,7	-36,4
Indústria, energia e água e construção	251	34	285	28,6	343	57	400	35,4	516	62	578	36,8	102,8	44,5
Indústrias extrativas	-	-	-	-	1	-	1	0,1	-	1	1	0,1	-	-
Indústrias alimentares das bebidas e do tabaco	10	15	25	2,5	14	27	41	3,6	27	22	49	3,1	96,0	19,5
Fabricação de têxteis	-	3	3	0,3	2	4	6	0,5	2	2	4	0,3	33,3	-33,3
Indústria do vestuário	-	2	2	0,2	-	2	2	0,2	-	3	3	0,2	50,0	50,0
Indústria do couro e dos produtos do couro	-	-	-	-	-	-	-	-	-	-	-	-	-	-
Indústria da madeira e da cortiça	2	2	4	0,4	3	1	4	0,4	10	-	10	0,6	150,0	150,0
Indústrias do papel, impressão e reprodução	1	-	1	0,1	-	-	-	-	1	-	1	0,1	-	-
Fab.prod. petrol., quím., farmac., borracha e plástico	-	1	1	0,1	-	1	1	0,1	3	-	3	0,2	200,0	200,0
Fab. de outros produtos minerais não metálicos	3	-	3	0,3	2	-	2	0,2	5	-	5	0,3	66,7	150,0
Ind. metalúrgica de base e fab. produtos metálicos	10	1	11	1,1	10	2	12	1,1	13	2	15	1,0	36,4	25,0
Fab. eq. informático, elétrico, máq. e equip. n.e.	1	-	1	0,1	1	-	1	0,1	1	-	1	0,1	-	-
Fab. veíc. automóveis e outro equip.de transporte	-	-	-	-	-	-	-	-	-	-	-	-	-	-
Fab.mobiliário, repar. máq. e equip., e outras ind.transf.	1	-	1	0,1	3	2	5	0,4	2	1	3	0,2	200,0	-40,0
Eletricidade, gás e água, saneam., resid.e despoluição	2	2	4	0,4	1	1	2	0,2	5	-	5	0,3	25,0	150,0
Construção	221	8	229	23,0	306	17	323	28,6	447	31	478	30,4	108,7	48,0
Serviços	287	412	699	70,1	302	406	708	62,7	450	528	978	62,3	39,9	38,1
Comércio, manut. repar. veículos autom. e motoc.	13	2	15	1,5	12	2	14	1,2	68	20	88	5,6	486,7	528,6
Comércio por grosso e a retalho	66	103	169	17,0	85	118	203	18,0	137	154	291	18,5	72,2	43,3
Transportes e armazenagem	11	5	16	1,6	18	2	20	1,8	29	12	41	2,6	156,3	105,0
Alojamento, restauração e similares	87	132	219	22,0	103	127	230	20,4	86	131	217	13,8	-0,9	-5,7
Atividades de informação e de comunicação	14	4	18	1,8	3	2	5	0,4	13	8	21	1,3	16,7	320,0
Atividades financeiras e de seguros	1	2	3	0,3	1	3	4	0,4	1	5	6	0,4	100,0	50,0
Atividades imobiliárias, administ. e dos serviços apoio	34	33	67	6,7	33	40	73	6,5	47	62	109	6,9	62,7	49,3
Atividades de consultoria, científicas, técnicas e simil.	8	12	20	2,0	10	13	23	2,0	13	7	20	1,3	-	-13,0
Admin. pública, educação, ativ. saúde e apoio social	13	37	50	5,0	13	33	46	4,1	11	38	49	3,1	-2,0	6,5
Outras atividades de serviços	40	82	122	12,2	24	66	90	8,0	45	91	136	8,7	11,5	51,1

QUADRO VIII - DESEMPREGADOS INSCRITOS POR MOTIVO DE INSCRIÇÃO
Movimento ao longo do mês

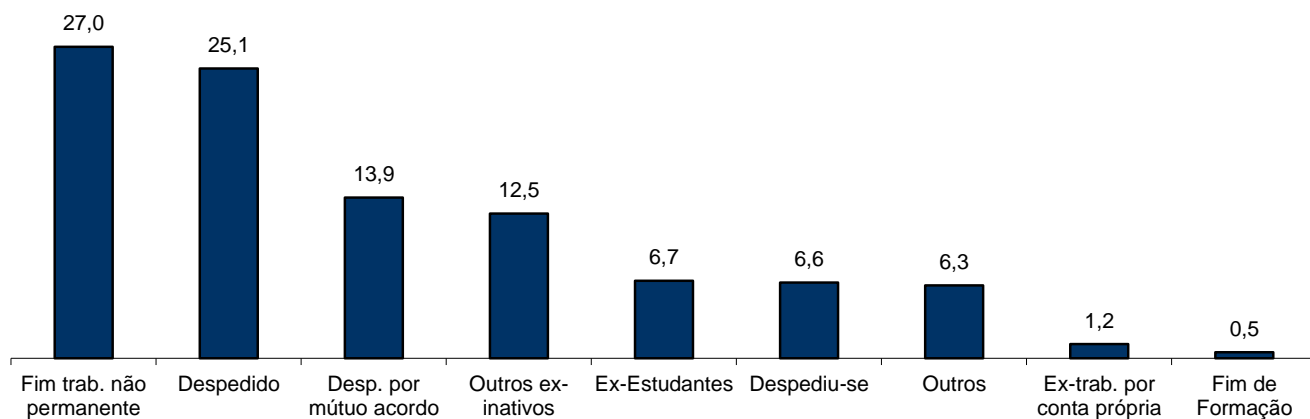
REGIÃO AUTÓNOMA DA MADEIRA

MOTIVOS DE INSCRIÇÃO	H	M	TOTAL	%
Total	1032	675	1.707	100,0
Ex-Estudantes	54	61	115	6,7
Fim de Formação	5	4	9	0,5
Despedido	264	165	429	25,1
Despediu-se	72	40	112	6,6
Despedimento por mútuo acordo	181	57	238	13,9
Fim de trabalho não permanente	296	165	461	27,0
Ex-trabalhador por conta própria	15	6	21	1,2
Outros ex-inativos *	92	122	214	12,5
Outros **	53	55	108	6,3

* Outros ex-inativos - inclui domésticas, reformados e outros indivíduos em situação de inatividade que decidiram procurar um emprego por conta de outrem.

** Outros - inclui reinscrições após anulações.

Distribuição Percentual dos Desempregados Inscritos por Motivos de Inscrição



QUADRO IX - OFERTAS DE EMPREGO POR GRUPOS DE PROFISSÕES

Movimento ao longo dos meses

REGIÃO AUTÓNOMA DA MADEIRA

Grupos de Profissões - CPP/10	março/11		fevereiro/12		março/12		Var. %	
	V.A.	%	V.A.	%	V.A.	%	Mês homól.	Mês anter.
Total	286	100,0	132	100,0	90	100,0	-68,5	-31,8
01 Oficiais das Forças Armadas	-	-	-	-	-	-	-	-
02 Sargentos das Forças Armadas	-	-	-	-	-	-	-	-
03 Outro pessoal das Forças Armadas	-	-	-	-	-	-	-	-
11 Repres.do poder legislativo e de órgãos executivos, dirigentes sup. Adm.Pública, de org.espec., diretores e gestores de empresas	-	-	-	-	-	-	-	-
12 Diretores de serviços administrativos e comerciais	-	-	-	-	-	-	-	-
13 Diretores de produção e de serviços especializados	-	-	-	-	-	-	-	-
14 Diretores de hotelaria, restauração, comércio e de outros serviços	-	-	-	-	-	-	-	-
21 Especialistas das ciências físicas, matemáticas, engenharias e técnicas afins	2	0,7	1	0,8	1	1,1	-50,0	-
22 Profissionais de saúde	2	0,7	5	3,8	-	-	-100,0	-100,0
23 Professores	-	-	-	-	-	-	-	-
24 Especialistas em finanças, contabilidade, org. administrativa, relações púb. e comerciais	3	1,0	3	2,3	1	1,1	-66,7	-66,7
25 Especialistas em tecnologias de informação e comunicação (TIC)	1	0,3	-	-	-	-	-100,0	-
26 Especialistas em assuntos jurídicos, sociais, artísticos e culturais	2	0,7	2	1,5	-	-	-100,0	-100,0
31 Técnicos e profissões das ciências e engenharia, de nível intermédio	2	0,7	-	-	-	-	-100,0	-
32 Técnicos e profissionais, de nível intermédio da saúde	1	0,3	-	-	2	2,2	100,0	-
33 Técnicos de nível intermédio, das áreas financeira, administrativa e dos negócios	12	4,2	3	2,3	4	4,4	-66,7	33,3
34 Técnicos nível intermédio dos serviços jurídicos, sociais, desportivos, culturais e simil.	7	2,4	4	3,0	1	1,1	-85,7	-75,0
35 Técnicos das tecnologias de informação e comunicação	-	-	1	0,8	-	-	-	-100,0
41 Empregados de escritório, secretários em geral e operadores de processamento de dados	7	2,4	3	2,3	5	5,6	-28,6	66,7
42 Pessoal de apoio direto a clientes	3	1,0	3	2,3	3	3,3	-	-
43 Operadores de dados, de contabilidade, estatística, de serv. financ. e relac. com o registo	4	1,4	1	0,8	1	1,1	-75,0	-
44 Outro pessoal de apoio de tipo administrativo	-	-	-	-	-	-	-	-
51 Trabalhadores dos serviços pessoais	102	35,7	29	22,0	27	30,0	-73,5	-6,9
52 Vendedores	14	4,9	6	4,5	6	6,7	-57,1	-
53 Trabalhadores dos cuidados pessoais e similares	3	1,0	50	37,9	-	-	-100,0	-100,0
54 Pessoal dos serviços de proteção e segurança	-	-	-	-	1	1,1	-	-
61 Agricultores e trab. qualificados da agricultura e prod. animal, orientados para o mercado	3	1,0	-	-	3	3,3	-	-
62 Trab. qualificados da floresta, pesca e caça, orientados para o mercado	5	1,7	1	0,8	-	-	-100,0	-100,0
63 Agricultores, criadores de animais, pescadores, caçadores e coletores, de subsistência	-	-	-	-	-	-	-	-
71 Trabalhadores qualificados da construção e similares, exceto electricista	16	5,6	4	3,0	8	8,9	-50,0	100,0
72 Trabalhadores qualificados da metalurgia, metalomecânica e similares	12	4,2	-	-	-	-	-100,0	-
73 Trab. qualificados da impressão, fabrico de instrum. precisão, joalheiros, artesãos e simil.	-	-	-	-	-	-	-	-
74 Trabalhadores qualificados em eletricidade e em eletrónica	5	1,7	3	2,3	8	8,9	60,0	166,7
75 Trabalhadores da transf. alimentos, da madeira, do vestuário e outras ind. e artesanato	4	1,4	4	3,0	3	3,3	-25,0	-25,0
81 Operadores de instalações fixas e máquinas	-	-	4	3,0	-	-	-	-100,0
82 Trabalhadores da montagem	-	-	-	-	-	-	-	-
83 Condutores de veículos e operadores de equipamentos móveis	2	0,7	1	0,8	1	1,1	-50,0	-
91 Trabalhadores de limpeza	60	21,0	2	1,5	4	4,4	-93,3	100,0
92 Trabalhadores não qualificados da agricultura, produção animal, pesca e floresta	-	-	-	-	-	-	-	-
93 Trabalhadores não qualificados da ind. extrativa, construção, ind. transf. e transportes	6	2,1	-	-	5	5,6	-16,7	-
94 Assistentes na preparação de refeições	3	1,0	1	0,8	5	5,6	66,7	400,0
95 Vendedores ambulantes (exceto de alimentos) e prestadores de serviços na rua	-	-	-	-	-	-	-	-
96 Trabalhadores dos resíduos e de outros serviços elementares	5	1,7	1	0,8	1	1,1	-80,0	-

QUADRO X - OFERTAS DE EMPREGO POR ATIVIDADE ECONÓMICA

Movimento ao longo dos meses

REGIÃO AUTÓNOMA DA MADEIRA

Atividade Económica - CAE / Rev.3	março/11		fevereiro/12		março/12		Var. %	
	V.A.	%	V.A.	%	V.A.	%	Mês homól.	Mês anter.
Total	286	100,0	132	100,0	90	100,0	-68,5	-31,8
Agricultura, pecuária, caça, floresta e pesca	6	2,1	1	0,8	-	-	-100,0	-100,0
Indústria, energia e água e construção	55	19,2	12	9,1	20	22,2	-63,6	66,7
Indústrias extrativas	-	-	-	-	-	-	-	-
Indústrias alimentares das bebidas e do tabaco	14	4,9	4	3,0	3	3,3	-78,6	-25,0
Fabricação de têxteis	1	0,3	-	-	-	-	-100,0	-
Indústria do vestuário	-	-	-	-	1	1,1	-	-
Indústria do couro e dos produtos do couro	-	-	-	-	-	-	-	-
Indústria da madeira e da cortiça	-	-	-	-	-	-	-	-
Indústrias do papel, impressão e reprodução	-	-	-	-	-	-	-	-
Fab.prod. petrol., quím., farmac., borracha e plástico	-	-	1	0,8	-	-	-	-100,0
Fab. de outros produtos minerais não metálicos	-	-	-	-	-	-	-	-
Ind. metalúrgica de base e fab. produtos metálicos	10	3,5	-	-	2	2,2	-80,0	-
Fab. eq. informático, elétrico, máq. e equip. n.e.	-	-	-	-	1	1,1	-	-
Fab. veic. automóveis e outro equip.de transporte	-	-	-	-	-	-	-	-
Fab.mobiliário, repar. máq. e equip., e outras ind.transf.	2	0,7	-	-	-	-	-100,0	-
Eletricidade, gás e água, saneam., resíd.e despoluição	9	3,1	-	-	-	-	-100,0	-
Construção	19	6,6	7	5,3	13	14,4	-31,6	85,7
Serviços	225	78,7	119	90,2	70	77,8	-68,9	-41,2
Comércio, manut. repar. veículos autom. e motoc.	5	1,7	-	-	-	-	-100,0	-
Comércio por grosso e a retalho	30	10,5	8	6,1	9	10,0	-70,0	12,5
Transportes e armazenagem	3	1,0	-	-	4	4,4	33,3	-
Alojamento, restauração e similares	76	26,6	28	21,2	23	25,6	-69,7	-17,9
Atividades de informação e de comunicação	2	0,7	-	-	1	1,1	-50,0	-
Atividades financeiras e de seguros	10	3,5	-	-	-	-	-100,0	-
Atividades imobiliárias, administ. e dos serviços apoio	43	15,0	6	4,5	13	14,4	-69,8	116,7
Atividades de consultoria, científicas, técnicas e simil.	11	3,8	14	10,6	4	4,4	-63,6	-71,4
Admin. pública, educação, ativ. saúde e apoio social	19	6,6	5	3,8	3	3,3	-84,2	-40,0
Outras atividades de serviços	26	9,1	58	43,9	13	14,4	-50,0	-77,6

QUADRO XI - OFERTAS DE EMPREGO POR GRUPOS DE PROFISSÕES

Situação no fim dos meses

REGIÃO AUTÓNOMA DA MADEIRA

Grupos de Profissões - CPP/10	março/11		fevereiro/12		março/12		Var. %	
	V.A.	%	V.A.	%	V.A.	%	Mês homól.	Mês anter.
Total	109	100,0	80	100,0	96	100,0	-11,9	20,0
01 Oficiais das Forças Armadas	-	-	-	-	-	-	-	-
02 Sargentos das Forças Armadas	-	-	-	-	-	-	-	-
03 Outro pessoal das Forças Armadas	-	-	-	-	-	-	-	-
11 Repres.do poder legislativo e de órgãos executivos, dirigentes sup. Adm.Pública, de org.espec., diretores e gestores de empresas	-	-	-	-	-	-	-	-
12 Diretores de serviços administrativos e comerciais	-	-	-	-	-	-	-	-
13 Diretores de produção e de serviços especializados	-	-	-	-	-	-	-	-
14 Diretores de hotelaria, restauração, comércio e de outros serviços	-	-	-	-	-	-	-	-
21 Especialistas das ciências físicas, matemáticas, engenharias e técnicas afins	4	3,7	-	-	1	1,0	-75,0	-
22 Profissionais de saúde	-	-	1	1,3	1	1,0	-	-
23 Professores	-	-	-	-	-	-	-	-
24 Especialistas em finanças, contabilidade, org. administrativa, relações púb. e comerciais	3	2,8	4	5,0	3	3,1	-	-25,0
25 Especialistas em tecnologias de informação e comunicação (TIC)	-	-	1	1,3	2	2,1	-	100,0
26 Especialistas em assuntos jurídicos, sociais, artísticos e culturais	1	0,9	-	-	-	-	-100,0	-
31 Técnicos e profissões das ciências e engenharia, de nível intermédio	2	1,8	-	-	-	-	-100,0	-
32 Técnicos e profissionais, de nível intermédio da saúde	1	0,9	-	-	2	2,1	100,0	-
33 Técnicos de nível intermédio, das áreas financeira, administrativa e dos negócios	10	9,2	3	3,8	6	6,3	-40,0	100,0
34 Técnicos nível intermédio dos serviços jurídicos, sociais, desportivos, culturais e simil.	1	0,9	5	6,3	6	6,3	500,0	20,0
35 Técnicos das tecnologias de informação e comunicação	-	-	1	1,3	-	-	-	-100,0
41 Empregados de escritório, secretários em geral e operadores de processamento de dados	-	-	2	2,5	4	4,2	-	100,0
42 Pessoal de apoio direto a clientes	1	0,9	5	6,3	4	4,2	300,0	-20,0
43 Operadores de dados, de contabilidade, estatística, de serv. financ. e relac. com o registo	2	1,8	1	1,3	-	-	-100,0	-100,0
44 Outro pessoal de apoio de tipo administrativo	-	-	-	-	-	-	-	-
51 Trabalhadores dos serviços pessoais	39	35,8	31	38,8	31	32,3	-20,5	-
52 Vendedores	9	8,3	5	6,3	7	7,3	-22,2	40,0
53 Trabalhadores dos cuidados pessoais e similares	-	-	-	-	-	-	-	-
54 Pessoal dos serviços de proteção e segurança	1	0,9	-	-	1	1,0	-	-
61 Agricultores e trab. qualificados da agricultura e prod. animal, orientados para o mercado	-	-	-	-	-	-	-	-
62 Trab. qualificados da floresta, pesca e caça, orientados para o mercado	5	4,6	-	-	-	-	-100,0	-
63 Agricultores, criadores de animais, pescadores, caçadores e coletores, de subsistência	-	-	-	-	-	-	-	-
71 Trabalhadores qualificados da construção e similares, exceto eletricitista	5	4,6	4	5,0	4	4,2	-20,0	-
72 Trabalhadores qualificados da metalurgia, metalomecânica e similares	3	2,8	-	-	-	-	-100,0	-
73 Trab. qualificados da impressão, fabrico de instrum. precisão, joalheiros, artesãos e simil.	-	-	-	-	-	-	-	-
74 Trabalhadores qualificados em eletricidade e em eletrónica	5	4,6	3	3,8	7	7,3	40,0	133,3
75 Trabalhadores da transf. alimentos, da madeira, do vestuário e outras ind. e artesanato	3	2,8	7	8,8	7	7,3	133,3	-
81 Operadores de instalações fixas e máquinas	-	-	-	-	-	-	-	-
82 Trabalhadores da montagem	-	-	-	-	-	-	-	-
83 Condutores de veículos e operadores de equipamentos móveis	2	1,8	-	-	1	1,0	-50,0	-
91 Trabalhadores de limpeza	6	5,5	2	2,5	4	4,2	-33,3	100,0
92 Trabalhadores não qualificados da agricultura, produção animal, pesca e floresta	-	-	-	-	-	-	-	-
93 Trabalhadores não qualificados da ind. extrativa, construção, ind. transf. e transportes	3	2,8	-	-	-	-	-100,0	-
94 Assistentes na preparação de refeições	2	1,8	2	2,5	1	1,0	-50,0	-50,0
95 Vendedores ambulantes (exceto de alimentos) e prestadores de serviços na rua	-	-	-	-	-	-	-	-
96 Trabalhadores dos resíduos e de outros serviços elementares	1	0,9	3	3,8	4	4,2	300,0	33,3



QUADRO XII - OFERTAS DE EMPREGO POR ATIVIDADE ECONÓMICA

Situação no fim dos meses

REGIÃO AUTÓNOMA DA MADEIRA

Atividade Económica - CAE / Rev.3	março/11		fevereiro/12		março/12		Var. %	
	V.A.	%	V.A.	%	V.A.	%	Mês homól.	Mês anter.
Total	109	100,0	80	100,0	96	100,0	-11,9	20,0
Agricultura, pecuária, caça, floresta e pesca	6	5,5	-	-	-	-	-100,0	-
Indústria, energia e água e construção	16	14,7	9	11,3	15	18,8	-6,3	66,7
Indústrias extrativas	-	-	-	-	-	-	-	-
Indústrias alimentares das bebidas e do tabaco	2	1,8	4	5,0	7	7,3	250,0	75,0
Fabricação de têxteis	-	-	-	-	-	-	-	-
Indústria do vestuário	-	-	-	-	1	1,0	-	-
Indústria do couro e dos produtos do couro	-	-	-	-	-	-	-	-
Indústria da madeira e da cortiça	-	-	-	-	-	-	-	-
Indústrias do papel, impressão e reprodução	-	-	-	-	-	-	-	-
Fab. prod. petrol., quím., farmac., borracha e plástico	-	-	-	-	-	-	-	-
Fab. de outros produtos minerais não metálicos	-	-	-	-	-	-	-	-
Ind. metalúrgica de base e fab. produtos metálicos	-	-	-	-	-	-	-	-
Fab. eq. informático, elétrico, máq. e equip. n.e.	-	-	-	-	1	1,0	-	-
Fab. veíc. automóveis e outro equip.de transporte	-	-	-	-	-	-	-	-
Fab.mobiliário, repar. máq. e equip., e outras ind.transf.	1	0,9	1	1,3	1	1,0	-	-
Eletricidade, gás e água, saneam., resíd.e despoluição	-	-	-	-	-	-	-	-
Construção	13	11,9	4	5,0	5	5,2	-61,5	25,0
Serviços	87	79,8	71	88,8	81	84,4	-6,9	14,1
Comércio, manut. repar. veículos autom. e motoc.	1	0,9	1	1,3	1	1,0	-	-
Comércio por grosso e a retalho	19	17,4	7	8,8	8	8,3	-57,9	14,3
Transportes e armazenagem	1	0,9	3	3,8	7	7,3	600,0	133,3
Alojamento, restauração e similares	31	28,4	35	43,8	27	28,1	-12,9	-22,9
Atividades de informação e de comunicação	-	-	3	3,8	4	4,2	-	33,3
Atividades financeiras e de seguros	3	2,8	-	-	-	-	-100,0	-
Atividades imobiliárias, administ. e dos serviços apoio	16	14,7	7	8,8	9	9,4	-43,8	28,6
Atividades de consultoria, científicas, técnicas e simil.	5	4,6	5	6,3	6	6,3	20,0	20,0
Admin. pública, educação, ativ. saúde e apoio social	1	0,9	1	1,3	3	3,1	200,0	200,0
Outras atividades de serviços	10	9,2	9	11,3	16	16,7	60,0	77,8

QUADRO XIII - COLOCAÇÕES EFECTUADAS POR GRUPOS DE PROFISSÕES

Movimento ao longo dos meses

REGIÃO AUTÓNOMA DA MADEIRA

Grupos de Profissões - CPP/10	março/11				fevereiro/12				março/12				Var. %	
	H	M	TOTAL	%	H	M	TOTAL	%	H	M	TOTAL	%	Mês homól.	Mês anter.
Total	61	90	151	100,0	60	84	144	100,0	40	18	58	100,0	-61,6	-59,7
01 Oficiais das Forças Armadas	-	-	-	-	-	-	-	-	-	-	-	-	-	-
02 Sargentos das Forças Armadas	-	-	-	-	-	-	-	-	-	-	-	-	-	-
03 Outro pessoal das Forças Armadas	-	-	-	-	-	-	-	-	-	-	-	-	-	-
11 Repres.do poder legislativo e de órgãos executivos, dirigentes sup. Adm.Pública, de org.espec., diretores e gestores de	-	-	-	-	-	-	-	-	-	-	-	-	-	-
12 Diretores de serviços administrativos e comerciais	-	-	-	-	-	-	-	-	-	-	-	-	-	-
13 Diretores de produção e de serviços especializados	-	-	-	-	-	-	-	-	-	-	-	-	-	-
14 Diretores de hotelaria, restauração, comércio e de outros serviços	-	-	-	-	-	-	-	-	-	-	-	-	-	-
21 Especialistas das ciências físicas, matemáticas, engenharias e técnicas afins	2	-	2	1,3	2	-	2	1,4	1	-	1	1,7	-50,0	-50,0
22 Profissionais de saúde	-	2	2	1,3	2	2	4	2,8	-	-	-	-	-100,0	-100,0
23 Professores	-	-	-	-	-	-	-	-	-	-	-	-	-	-
24 Especialistas em finanças, contabilidade, org. administrativa, relações púb. e comerciais	1	1	2	1,3	1	2	3	2,1	-	-	-	-	-100,0	-100,0
25 Especialistas em tecnologias de informação e comunicação (TIC)	-	-	-	-	-	-	-	-	-	-	-	-	-	-
26 Especialistas em assuntos jurídicos, sociais, artísticos e culturais	-	-	-	-	-	2	2	1,4	-	-	-	-	-	-100,0
31 Técnicos e profissões das ciências e engenharia, de nível intermédio	5	-	5	3,3	1	-	1	0,7	-	-	-	-	-100,0	-100,0
32 Técnicos e profissionais, de nível intermédio da saúde	6	-	6	4,0	-	1	1	0,7	-	-	-	-	-100,0	-100,0
33 Técnicos de nível intermédio, das áreas financeira, administrativa e dos negócios	-	6	6	4,0	4	2	6	4,2	1	-	1	1,7	-83,3	-83,3
34 Técnicos nível intermédio dos serviços jurídicos, sociais, desportivos, culturais e simil.	-	1	1	0,7	-	1	1	0,7	-	-	-	-	-100,0	-100,0
35 Técnicos das tecnologias de informação e comunicação	-	-	-	-	1	-	1	0,7	1	-	1	1,7	-	0,0
41 Empregados de escritório, secretários em geral e operadores de processamento de dados	4	5	9	6,0	1	1	2	1,4	1	1	2	3,4	-77,8	0,0
42 Pessoal de apoio direto a clientes	1	1	2	1,3	1	2	3	2,1	-	2	2	3,4	0,0	-33,3
43 Operadores de dados, de contabilidade, estatística, de serv. financ. e relac. com o registo	-	5	5	3,3	-	1	1	0,7	1	-	1	1,7	-80,0	0,0
44 Outro pessoal de apoio de tipo administrativo	-	-	-	-	-	-	-	-	-	-	-	-	-	-
51 Trabalhadores dos serviços pessoais	13	26	39	25,8	8	13	21	14,6	10	5	15	25,9	-61,5	-28,6
52 Vendedores	-	3	3	2,0	5	9	14	9,7	2	1	3	5,2	0,0	-78,6
53 Trabalhadores dos cuidados pessoais e similares	-	4	4	2,6	14	37	51	35,4	1	4	5	8,6	25,0	-90,2
54 Pessoal dos serviços de proteção e segurança	-	-	-	-	-	-	-	-	-	-	-	-	-	-
61 Agricultores e trab. qualificados da agricultura e prod. animal, orientados para o mercado	3	-	3	2,0	-	-	-	-	1	-	1	1,7	-66,7	-
62 Trab. qualificados da floresta, pesca e caça, orientados para o mercado	-	-	-	-	2	-	2	1,4	-	-	-	-	-	-100,0
63 Agricultores, criadores de animais, pescadores, caçadores e coletores, de subsistência	-	-	-	-	-	-	-	-	-	-	-	-	-	-
71 Trabalhadores qualificados da construção e similares, exceto electricista	5	-	5	3,3	5	-	5	3,5	9	-	9	15,5	80,0	80,0
72 Trabalhadores qualificados da metalurgia, metalomecânica e simil.	5	-	5	3,3	1	-	1	0,7	-	-	-	-	-100,0	-100,0
73 Trab. qualificados da impressão, fabrico de instrum. precisão, joalheiros, artesãos e simil.	-	-	-	-	-	-	-	-	-	-	-	-	-	-
74 Trabalhadores qualificados em eletricidade e em eletrónica	-	-	-	-	3	-	3	2,1	3	-	3	5,2	-	0,0
75 Trabalhadores da transf. alimentos, da madeira, do vestuário e outras ind. e artesanato	-	2	2	1,3	-	-	-	-	1	-	1	1,7	-50,0	-
81 Operadores de instalações fixas e máquinas	-	1	1	0,7	2	2	4	2,8	-	-	-	-	-100,0	-100,0
82 Trabalhadores da montagem	-	-	-	-	-	-	-	-	-	-	-	-	-	-
83 Condutores de veículos e operadores de equipamentos móveis	-	-	-	-	2	-	2	1,4	-	-	-	-	-	-100,0
91 Trabalhadores de limpeza	4	21	25	16,6	-	5	5	3,5	-	2	2	3,4	-92,0	-60,0
92 Trabalhadores não qualificados da agricultura, produção animal, pesca e floresta	-	-	-	-	-	-	-	-	-	-	-	-	-	-
93 Trabalhadores não qualificados da ind. extrativa, construção, ind. transf. e transportes	6	6	12	7,9	-	-	-	-	5	-	5	8,6	-58,3	-
94 Assistentes na preparação de refeições	2	5	7	4,6	1	4	5	3,5	3	3	6	10,3	-14,3	20,0
95 Vendedores ambulantes (exceto de alimentos) e prestadores de serviços na rua	-	-	-	-	-	-	-	-	-	-	-	-	-	-
96 Trabalhadores dos resíduos e de outros serviços elementares	4	1	5	3,3	4	-	4	2,8	-	-	-	-	-100,0	-100,0



QUADRO XIV - COLOCAÇÕES EFECTUADAS POR ATIVIDADE ECONÓMICA
Movimento ao longo dos meses

REGIÃO AUTÓNOMA DA MADEIRA

Actividade Económica - CAE / Rev.3	março/11				fevereiro/12				março/12				Var. %	
	H	M	TOTAL	%	H	M	TOTAL	%	H	M	TOTAL	%	Mês homól.	Mês anter.
Total	61	90	151	100,0	60	84	144	100,0	40	18	58	100,0	-61,6	-59,7
Agricultura, pecuária, caça, floresta e pesca	-	-	-	-	2	-	2	1,4	-	-	-	-	-	-100,0
Indústria, energia e água e construção	11	18	29	19,2	14	11	25	17,4	15	-	15	25,9	-48,3	-40,0
Indústrias extrativas	-	-	-	-	-	-	-	-	-	-	-	-	-	-
Indústrias alimentares das bebidas e do tabaco	1	6	7	4,6	2	8	10	6,9	1	-	1	1,7	-85,7	-90,0
Fabricação de têxteis	-	1	1	0,7	-	-	-	-	-	-	-	-	-100,0	-
Indústria do vestuário	-	-	-	-	-	-	-	-	-	-	-	-	-	-
Indústria do couro e dos produtos do couro	-	-	-	-	-	-	-	-	-	-	-	-	-	-
Indústria da madeira e da cortiça	-	-	-	-	-	-	-	-	-	-	-	-	-	-
Indústrias do papel, impressão e reprodução	1	-	1	0,7	-	-	-	-	-	-	-	-	-100,0	-
Fab.prod. petrol., quím., farmac., borracha e plástico	-	-	-	-	-	-	-	-	-	-	-	-	-	-
Fab. de outros produtos minerais não metálicos	-	-	-	-	-	-	-	-	-	-	-	-	-	-
Ind. metalúrgica de base e fab. produtos metálicos	6	1	7	4,6	1	-	1	0,7	2	-	2	3,4	-71,4	100,0
Fab. eq. informático, elétrico, máq. e equip. n.e.	-	-	-	-	-	-	-	-	-	-	-	-	-	-
Fab. veíc. automóveis e outro equip.de transporte	-	-	-	-	-	-	-	-	-	-	-	-	-	-
Fab. mobiliário, repar. máq. e equip., e outras ind.transf.	1	-	1	0,7	1	-	1	0,7	-	-	-	-	-100,0	-100,0
Eletricidade, gás e água, saneam., resid.e despoluição	-	10	10	6,6	-	-	-	-	-	-	-	-	-100,0	-
Construção	2	-	2	1,3	10	3	13	9,0	12	-	12	20,7	500,0	-7,7
Serviços	50	72	122	80,8	44	73	117	81,3	25	18	43	74,1	-64,8	-63,2
Comércio, manut. repar. veículos autom. e motoc.	-	-	-	-	-	-	-	-	-	-	-	-	-	-
Comércio por grosso e a retalho	6	11	17	11,3	5	3	8	5,6	6	1	7	12,1	-58,8	-12,5
Transportes e armazenagem	-	3	3	2,0	1	-	1	0,7	1	-	1	1,7	-66,7	-
Alojamento, restauração e similares	15	23	38	25,2	7	13	20	13,9	12	6	18	31,0	-52,6	-10,0
Atividades de informação e de comunicação	7	4	11	7,3	1	-	1	0,7	-	-	-	-	-100,0	-100,0
Atividades financeiras e de seguros	-	1	1	0,7	-	-	-	-	-	-	-	-	-100,0	-
Atividades imobiliárias, administ. e dos serviços apoio	6	5	11	7,3	7	6	13	9,0	2	3	5	8,6	-54,5	-61,5
Atividades de consultoria, científicas, técnicas e simil.	1	10	11	7,3	4	8	12	8,3	1	-	1	1,7	-90,9	-91,7
Admin. pública, educação, ativ. saúde e apoio social	9	7	16	10,6	1	4	5	3,5	2	-	2	3,4	-87,5	-60,0
Outras atividades de serviços	6	8	14	9,3	18	39	57	39,6	1	8	9	15,5	-35,7	-84,2



CONCEITOS E DEFINIÇÕES

PEDIDOS DE EMPREGO - Total de pessoas de 16 ou mais anos de idade (salvo as exceções previstas na lei) inscritas no Centro de Emprego para obter um emprego por conta de outrém.

Subdividem-se em:

EMPREGADOS - têm um emprego que pretendem abandonar;

OCUPADOS - candidatos inscritos a desenvolver uma atividade temporária, no âmbito da satisfação de necessidades coletivas, ao abrigo de um Programa Ocupacional de Emprego;

DESEMPREGADOS - desemprego registado - não têm um emprego e estão imediatamente disponíveis para trabalhar, dos quais:

1º emprego: nunca trabalharam,

Novo emprego: já trabalharam.

OFERTAS DE EMPREGO: empregos disponíveis comunicados pelas entidades empregadoras ao Centro de Emprego.

COLOCAÇÕES: ofertas de emprego satisfeitas ao longo do mês com candidatos apresentados pelo Centro de Emprego.

Com exceção das colocações, cujo movimento apenas é registado ao longo do mês, as estatísticas apresentadas podem referir-se a duas situações distintas:

Movimento no fim do mês: situação existente no fim do mês

Movimento ao longo do mês: número de casos registados durante o mês

CLASSIFICAÇÕES UTILIZADAS

Classificação Portuguesa das Profissões - 2010 - 14ª Deliberação da secção permanente de coordenação estatística do Conselho Superior de Estatística - Instituto Nacional de Estatística, I.P. (DR, IIª Série, nº106 de 01/06/2010).

Classificação Portuguesa das Atividades Económicas – CAE - Rev. 3 (D.L. 381/2007, de 14/11).

**SINAIS CONVENCIONAIS**

- ... Confidencial
- Resultado nulo
- x Dado não disponível
- * Dado retificado
- 0 Dado inferior a metade da unidade utilizada

SIGLAS

- H** Total no sexo masculino
- M** Total no sexo feminino
- < 25 anos** Menores de 25 anos
- >= 25 anos** Com 25 anos ou mais
- < 1 ano** Há menos de 1 ano
- >= 1 ano** Há 1 ano ou mais
- %** Valor percentual

FICHA TÉCNICA

Edição

Secretaria Regional dos Assuntos Sociais
Instituto de Emprego da Madeira, IP-RAM
Rua da Boa Viagem, nº 36
9060 - 027 Funchal
Tel.: 291 213 260 /1
Fax: 291 220 014
E-mail: emprego@iem.gov-madeira.pt
Site: www.iem.gov-madeira.pt

Coordenação

Direção de serviços de Planeamento e Promoção de Emprego
Divisão de Planeamento e Estatística

Conceção Gráfica

Gabinete de Promoção e Imagem

Formato: Publicação em suporte eletrónico

Periodicidade: Mensal

Data de edição: abril de 2012