

SÍNTESE - INDICADORES DO MERCADO DE EMPREGO

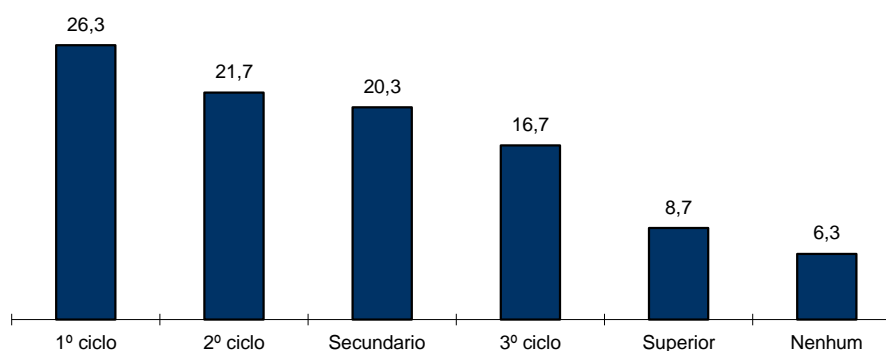
REGIÃO AUTÓNOMA DA MADEIRA

	MARÇO/13		JANEIRO/14		MARÇO/14		VARIACÃO %	
	V.A.	%	V.A.	%	V.A.	%	Mês Homólogo	Mês Anterior
DESEMPREGO REGISTRADO	24.769	100,0	23.137	100,0	23.447	100,0	-5,3	1,3
Homens	14.005	56,5	13.160	56,9	13.209	56,3	-5,7	0,4
Mulheres	10.764	43,5	9.977	43,1	10.238	43,7	-4,9	2,6
< 25 anos de idade	3.630	14,7	3.140	13,6	3.220	13,7	-11,3	2,5
Homens	1.809		1.615		1.634		-9,7	1,2
Mulheres	1.821		1.525		1.586		-12,9	4,0
>= 25 anos de idade	21.139	85,3	19.997	86,4	20.227	86,3	-4,3	1,2
Homens	12.196		11.545		11.575		-5,1	0,3
Mulheres	8.943		8.452		8.652		-3,3	2,4
< 1 ano de inscrição	11.817	47,7	10.466	45,2	10.439	44,5	-11,7	-0,3
Homens	6.586		5.780		5.681		-13,7	-1,7
Mulheres	5.231		4.686		4.758		-9,0	1,5
>= 1 ano de inscrição	12.952	52,3	12.671	54,8	13.008	55,5	0,4	2,7
Homens	7.419		7.380		7.528		1,5	2,0
Mulheres	5.533		5.291		5.480		-1,0	3,6
Primeiro Emprego	2.533	10,2	2.321	10,0	2.358	10,1	-6,9	1,6
Novo Emprego	22.236	89,8	20.816	90,0	21.089	89,9	-5,2	1,3
Atividades económicas		100,0		100,0		100,0		
Agric.,pecuária,caça, silvic.e pesca	513	2,3	661	3,2	207	1,0	-59,6	-68,7
Indústria,energia e água e construção	7.593	34,1	6.903	33,2	7.007	33,2	-7,7	1,5
Serviços	14.130	63,5	13.252	63,7	13.575	64,4	-3,9	2,4
Nível de Instrução								
Nenhum Nível de Instrução	1.461	5,9	1.424	6,2	1.474	6,3	0,9	3,5
Básico - 1º Ciclo	6.601	26,7	6.126	26,5	6.159	26,3	-6,7	0,5
Básico - 2º Ciclo	5.450	22,0	4.996	21,6	5.096	21,7	-6,5	2,0
Básico - 3º Ciclo	4.117	16,6	3.846	16,6	3.906	16,7	-5,1	1,6
Secundário	4.981	20,1	4.695	20,3	4.761	20,3	-4,4	1,4
Superior	2.159	8,7	2.050	8,9	2.051	8,7	-5,0	0,0
PROCURA DE EMPREGO AO LONGO DO MÊS								
Desempregados	1.143	100,0	1.199	100,0	1.215	100,0	97,6	1,3
Homens	615	53,8	664	55,4	659	54,2	7,2	-0,8
Mulheres	528	46,2	535	44,6	556	45,8	5,3	3,9
Primeiro Emprego	197	17,2	179	14,9	178	14,7	-9,6	-0,6
Novo Emprego	946	82,8	1.020	85,1	1.037	85,3	9,6	1,7
OFERTAS DE EMPREGO								
Recebidas ao longo do mês	155		190		183		18,1	-3,7
Permanecem no fim do mês	89		169		219		146,1	29,6
AJUSTAMENTO DO MERCADO DE EMPREGO								
Autocolocações	448		323		564		25,9	74,6
Colocações	75		108		102		36,0	-5,6

**QUADRO I - DESEMPREGO REGISTRADO POR NÍVEL DE INSTRUÇÃO SEGUNDO O GRUPO ETÁRIO E O TEMPO DE INSCRIÇÃO**

REGIÃO AUTÓNOMA DA MADEIRA

HOMENS / MULHERES	< 25 ANOS			≥ 25 ANOS			TOTAL
	TOTAL	< 1ANO	≥1ANO	TOTAL	< 1ANO	≥1ANO	
Total	3.220	2.382	838	20.227	8.057	12.170	23.447
Nenhum Nível de Instrução	18	9	9	1.456	409	1.047	1.474
Básico - 1º Ciclo	198	113	85	5.961	1.928	4.033	6.159
Básico - 2º Ciclo	499	342	157	4.597	1.875	2.722	5.096
Básico - 3º Ciclo	902	708	194	3.004	1.411	1.593	3.906
Secundário	1.271	935	336	3.490	1.538	1.952	4.761
Superior	332	275	57	1.719	896	823	2.051
HOMENS							
Total	1.634	1.208	426	11.575	4.473	7.102	13.209
Nenhum Nível de Instrução	8	3	5	1.009	267	742	1.017
Básico - 1º Ciclo	130	81	49	3.783	1.171	2.612	3.913
Básico - 2º Ciclo	285	187	98	2.940	1.209	1.731	3.225
Básico - 3º Ciclo	517	412	105	1.685	824	861	2.202
Secundário	601	448	153	1.496	660	836	2.097
Superior	93	77	16	662	342	320	755
MULHERES							
Total	1.586	1.174	412	8.652	3.584	5.068	10.238
Nenhum Nível de Instrução	10	6	4	447	142	305	457
Básico - 1º Ciclo	68	32	36	2.178	757	1.421	2.246
Básico - 2º Ciclo	214	155	59	1.657	666	991	1.871
Básico - 3º Ciclo	385	296	89	1.319	587	732	1.704
Secundário	670	487	183	1.994	878	1.116	2.664
Superior	239	198	41	1.057	554	503	1.296

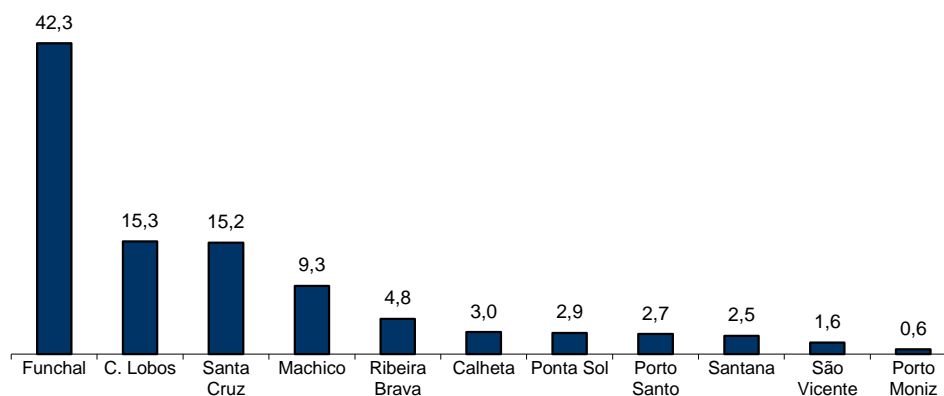


QUADRO II - DESEMPREGO REGISTRADO POR CONCELHOS SEGUNDO O GRUPO ETÁRIO E O TEMPO DE INSCRIÇÃO

REGIÃO AUTÓNOMA DA MADEIRA

HOMENS / MULHERES	< 25 ANOS			≥ 25 ANOS			TOTAL
	TOTAL	< 1ANO	≥1ANO	TOTAL	< 1ANO	≥1ANO	
Total	3.220	2.382	838	20.227	8.057	12.170	23.447
Calheta	100	67	33	597	224	373	697
Câmara de Lobos	612	443	169	2.977	1.184	1.793	3.589
Funchal	1.302	959	343	8.607	3.377	5.230	9.909
Machico	293	221	72	1.878	834	1.044	2.171
Ponta do Sol	107	77	30	567	229	338	674
Porto Moniz	14	9	5	136	53	83	150
Ribeira Brava	140	108	32	983	359	624	1.123
Santa Cruz	465	348	117	3.088	1.181	1.907	3.553
Santana	78	60	18	503	184	319	581
São Vicente	42	33	9	322	105	217	364
Porto Santo	67	57	10	569	327	242	636
HOMENS							
Total	1.634	1.208	426	11.575	4.473	7.102	13.209
Calheta	42	27	15	325	112	213	367
Câmara de Lobos	311	233	78	1.886	729	1.157	2.197
Funchal	659	483	176	4.768	1.805	2.963	5.427
Machico	153	111	42	1.155	537	618	1.308
Ponta do Sol	57	40	17	302	113	189	359
Porto Moniz	10	7	3	91	33	58	101
Ribeira Brava	70	54	16	610	218	392	680
Santa Cruz	233	176	57	1.662	616	1.046	1.895
Santana	38	28	10	305	111	194	343
São Vicente	26	20	6	206	61	145	232
Porto Santo	35	29	6	265	138	127	300
MULHERES							
Total	1.586	1.174	412	8.652	3.584	5.068	10.238
Calheta	58	40	18	272	112	160	330
Câmara de Lobos	301	210	91	1.091	455	636	1.392
Funchal	643	476	167	3.839	1.572	2.267	4.482
Machico	140	110	30	723	297	426	863
Ponta do Sol	50	37	13	265	116	149	315
Porto Moniz	4	2	2	45	20	25	49
Ribeira Brava	70	54	16	373	141	232	443
Santa Cruz	232	172	60	1.426	565	861	1.658
Santana	40	32	8	198	73	125	238
São Vicente	16	13	3	116	44	72	132
Porto Santo	32	28	4	304	189	115	336

Distribuição Percentual do Desemprego Registrado por Concelhos

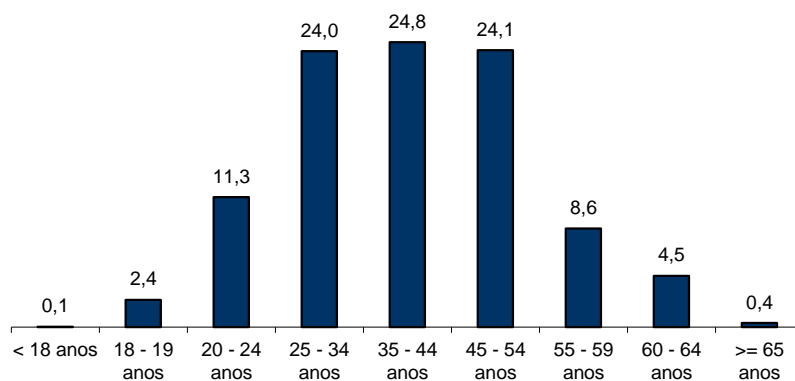


QUADRO III - DESEMPREGO REGISTRADO POR GRUPO ETÁRIO SEGUNDO O TEMPO DE INSCRIÇÃO

REGIÃO AUTÓNOMA DA MADEIRA

HOMENS / MULHERES	TEMPO DE INSCRIÇÃO						TOTAL
	< 1MÊS	1 - 2 MESES	3 - 5 MESES	6 - 11 MESES	12 - 23 MESES	>= 24 MESES	
Total	1.191	2.691	3.053	3.504	5.311	7.697	23.447
< 18 anos	5	-	1	4	2	-	12
18 - 19 anos	68	155	168	125	40	2	558
20 - 24 anos	266	527	497	566	466	328	2.650
25 - 34 anos	340	812	932	989	1291	1263	5.627
35 - 44 anos	251	610	696	849	1522	1881	5.809
45 - 54 anos	188	416	509	644	1291	2596	5.644
55 - 59 anos	50	120	160	199	445	1038	2.012
60 - 64 anos	21	48	79	121	240	540	1.049
>= 65 anos	2	3	11	7	14	49	86
HOMENS							
Total	641	1.473	1.720	1.847	3.062	4.466	13.209
< 18 anos	2	-	1	2	-	-	5
18 - 19 anos	33	88	100	62	22	2	307
20 - 24 anos	131	272	254	263	232	170	1.322
25 - 34 anos	179	420	497	481	682	605	2.864
35 - 44 anos	153	365	402	475	888	1072	3.355
45 - 54 anos	108	231	320	377	777	1586	3.399
55 - 59 anos	24	63	102	110	292	658	1.249
60 - 64 anos	9	31	37	73	157	336	643
>= 65 anos	2	3	7	4	12	37	65
MULHERES							
Total	550	1.218	1.333	1.657	2.249	3.231	10.238
< 18 anos	3	-	-	2	2	-	7
18 - 19 anos	35	67	68	63	18	-	251
20 - 24 anos	135	255	243	303	234	158	1.328
25 - 34 anos	161	392	435	508	609	658	2.763
35 - 44 anos	98	245	294	374	634	809	2.454
45 - 54 anos	80	185	189	267	514	1010	2.245
55 - 59 anos	26	57	58	89	153	380	763
60 - 64 anos	12	17	42	48	83	204	406
>= 65 anos	-	-	4	3	2	12	21

Distribuição Percentual do Desemprego Registrado por Grupos Etários



QUADRO IV - DESEMPREGO REGISTRADO POR GRUPOS DE PROFISSÕES
Situação no fim dos meses

REGIÃO AUTÓNOMA DA MADEIRA

Grupos de Profissões - CPP/10	MARÇO/13				FEVEREIRO/14				MARÇO/14				Var. %	
	H	M	TOTAL	%	H	M	TOTAL	%	H	M	TOTAL	%	Mês homól.	Mês anter.
Total	14.005	10.764	24.769	100,0	13.160	9.977	23.137	100,0	13.209	10.238	23.447	100,0	-5,3	1,3
01 Oficiais das Forças Armadas	1	-	1	0,0	2	-	2	0,0	2	-	2	0,0	100,0	-
02 Sargentos das Forças Armadas	-	-	-	-	-	-	-	-	-	-	-	-	-	-
03 Outro pessoal das Forças Armadas	11	3	14	0,1	12	1	13	0,1	11	2	13	0,1	-7,1	-
11 Repres.do poder legislativo e de órgãos executivos, dirigentes sup. Adm.Pública, de org.espec., diretores e gestores de empresas	8	5	13	0,1	8	-	8	0,0	8	-	8	0,0	-38,5	-
12 Diretores de serviços administrativos e comerciais	40	21	61	0,2	35	18	53	0,2	34	21	55	0,2	-9,8	3,8
13 Diretores de produção e de serviços especializados	16	5	21	0,1	14	5	19	0,1	14	4	18	0,1	-14,3	-5,3
14 Diretores de hotelaria, restauração, comércio e de outros serviços	52	18	70	0,3	52	15	67	0,3	50	16	66	0,3	-5,7	-1,5
21 Especialistas das ciências físicas, matemáticas, engenharias e técnicas afins	293	166	459	1,9	280	156	436	1,9	300	162	462	2,0	0,7	6,0
22 Profissionais de saúde	47	166	213	0,9	31	103	134	0,6	27	95	122	0,5	-42,7	-9,0
23 Professores	66	190	256	1,0	64	242	306	1,3	63	230	293	1,2	14,5	-4,2
24 Especialistas em finanças, contabilidade, org. administrativa, relações púb. e comerciais	143	211	354	1,4	138	185	323	1,4	142	184	326	1,4	-7,9	0,9
25 Especialistas em tecnologias de informação e comunicação (TIC)	100	17	117	0,5	76	12	88	0,4	76	12	88	0,4	-24,8	-
26 Especialistas em assuntos jurídicos, sociais, artísticos e culturais	88	294	382	1,5	116	268	384	1,7	110	277	387	1,7	1,3	0,8
31 Técnicos e prof. das ciências e engenharia, de nível intermédio	477	63	540	2,2	414	52	466	2,0	402	51	453	1,9	-16,1	-2,8
32 Técnicos e profissionais, de nível intermédio da saúde	51	117	168	0,7	70	128	198	0,9	69	126	195	0,8	16,1	-1,5
33 Técnicos de nível intermédio, das áreas financeira, administrativa e dos negócios	365	230	595	2,4	343	224	567	2,5	351	228	579	2,5	-2,7	2,1
34 Técnicos nível intermédio dos serviços jurídicos, sociais, desportivos, culturais e simil.	134	165	299	1,2	125	147	272	1,2	126	152	278	1,2	-7,0	2,2
35 Técnicos das tecnologias de informação e comunicação	193	8	201	0,8	196	12	208	0,9	196	11	207	0,9	3,0	-0,5
41 Empregados de escritório, secretários em geral e operadores de processamento de dados	329	953	1.282	5,2	333	967	1.300	5,6	340	960	1.300	5,5	1,4	-
42 Pessoal de apoio direto a clientes	207	387	594	2,4	192	338	530	2,3	194	345	539	2,3	-9,3	1,7
43 Operadores de dados, de contabilidade, estatística, de serv. financ. e relac. com o registo	305	98	403	1,6	284	91	375	1,6	298	95	393	1,7	-2,5	4,8
44 Outro pessoal de apoio de tipo administrativo	39	19	58	0,2	31	18	49	0,2	31	16	47	0,2	-19,0	-4,1
51 Trabalhadores dos serviços pessoais	902	1.405	2.307	9,3	864	1.197	2.061	8,9	891	1.251	2.142	9,1	-7,2	3,9
52 Vendedores	552	1.789	2.341	9,5	560	1.605	2.165	9,4	572	1.672	2.244	9,6	-4,1	3,6
53 Trabalhadores dos cuidados pessoais e similares	18	519	537	2,2	21	532	553	2,4	21	544	565	2,4	5,2	2,2
54 Pessoal dos serviços de proteção e segurança	309	23	332	1,3	280	23	303	1,3	290	23	313	1,3	-5,7	3,3
61 Agricultores e trab. qualificados da agricultura e prod. animal, orientados para o mercado	333	55	388	1,6	282	47	329	1,4	306	47	353	1,5	-9,0	7,3
62 Trab. qualificados da floresta, pesca e caça, orientados para o mercado	223	2	225	0,9	364	-	364	1,6	204	-	204	0,9	-9,3	-44,0
63 Agricultores, criadores de animais, pescadores, caçadores e coletores, de subsistência	30	5	35	0,1	34	12	46	0,2	36	12	48	0,2	37,1	4,3
71 Trabalhadores qualificados da construção e similares, exceto eletricista	2.986	3	2.989	12,1	2.711	-	2.711	11,7	2.725	-	2.725	11,6	-8,8	0,5
72 Trabalhadores qualificados da metalurgia, metalomecânica e simil.	702	1	703	2,8	640	1	641	2,8	649	1	650	2,8	-7,5	1,4
73 Trab. qualificados da impressão, fabrico de instrum. precisão, joalheiros, artesãos e simil.	27	14	41	0,2	21	14	35	0,2	25	15	40	0,2	-2,4	14,3
74 Trabalhadores qualificados em eletricidade e em eletrónica	412	3	415	1,7	335	2	337	1,5	340	2	342	1,5	-17,6	1,5
75 Trabalhadores da transf. alimentos, da madeira, do vestuário e outras ind. e artesanato	258	216	474	1,9	248	200	448	1,9	254	207	461	2,0	-2,7	2,9
81 Operadores de instalações fixas e máquinas	154	110	264	1,1	167	108	275	1,2	166	109	275	1,2	4,2	-
82 Trabalhadores da montagem	19	2	21	0,1	15	2	17	0,1	14	2	16	0,1	-23,8	-5,9
83 Condutores de veículos e operadores de equipamentos móveis	1.313	11	1.324	5,3	1.182	11	1.193	5,2	1.173	11	1.184	5,0	-10,6	-0,8
91 Trabalhadores de limpeza	237	2.544	2.781	11,2	222	2.393	2.615	11,3	213	2.470	2.683	11,4	-3,5	2,6
92 Trabalhadores não qualificados da agricultura, produção animal, pesca e floresta	12	10	22	0,1	20	11	31	0,1	16	10	26	0,1	18,2	-16,1
93 Trabalhadores não qualificados da ind. extrativa, construção, ind. transf. e transportes	1.829	359	2.188	8,8	1.627	314	1.941	8,4	1.684	336	2.020	8,6	-7,7	4,1
94 Assistentes na preparação de refeições	286	476	762	3,1	277	434	711	3,1	294	449	743	3,2	-2,5	4,5
95 Vendedores ambulantes (exceto de alimentos) e prestadores de serviços na rua	5	2	7	0,0	5	2	7	0,0	5	2	7	0,0	-	-
96 Trabalhadores dos resíduos e de outros serviços elementares	433	79	512	2,1	469	87	556	2,4	487	88	575	2,5	12,3	3,4

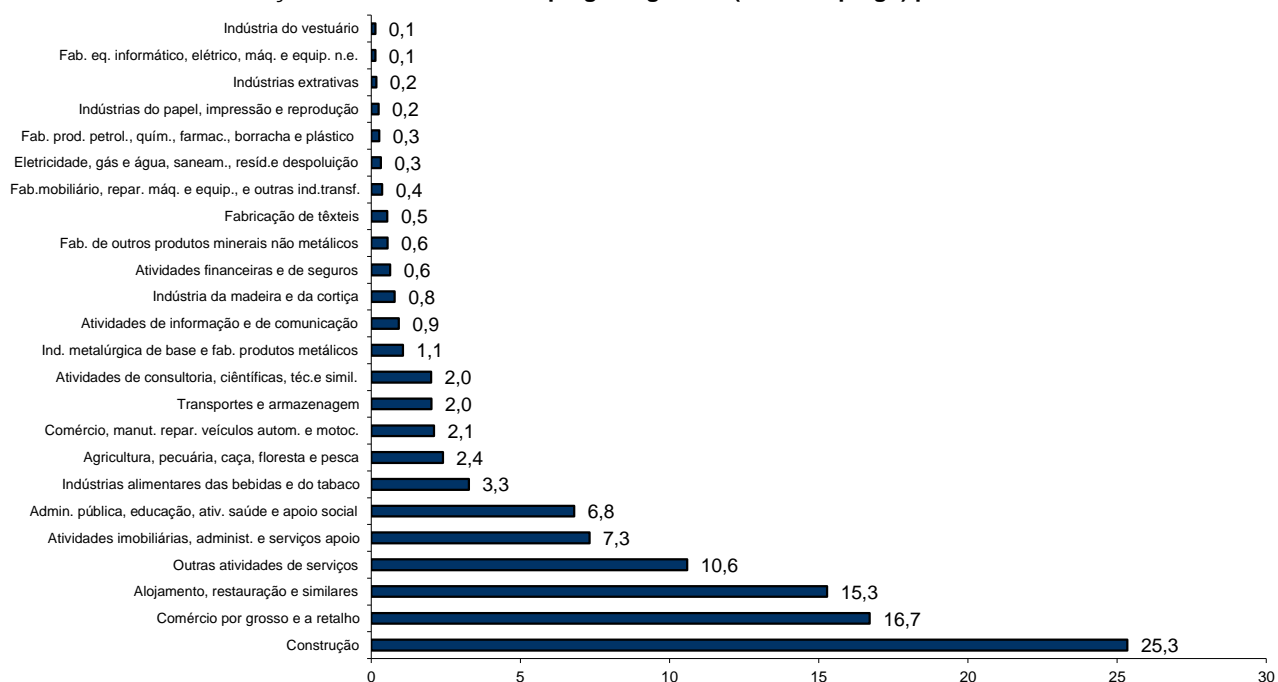
QUADRO V - DESEMPREGO REGISTRADO (NOVO EMPREGO) POR ATIVIDADE ECONÓMICA

Situação no fim dos meses

REGIÃO AUTÓNOMA DA MADEIRA

Atividade Económica - CAE / Rev.3	MARÇO/13				FEVEREIRO/14				MARÇO/14				Var. %	
	H	M	TOTAL	%	H	M	TOTAL	%	H	M	TOTAL	%	Mês homól.	Mês anter.
Total	12.876	9.360	22.236	100,0	12.072	8.744	20.816	100,0	12.109	8.980	21.089	100,0	-5,2	1,3
Agricultura, pecuária, caça, floresta e pesca	410	103	513	2,3	565	96	661	3,2	400	107	507	2,4	-1,2	-23,3
Indústria, energia e água e construção	6.653	940	7.593	34,1	6.008	895	6.903	33,2	6.084	923	7.007	33,2	-7,7	1,5
Indústrias extrativas	38	7	45	0,2	32	4	36	0,2	30	6	36	0,2	-20,0	-
Indústrias alimentares das bebidas e do tabaco	282	355	637	2,9	314	350	664	3,2	323	366	689	3,3	8,2	3,8
Fabricação de têxteis	7	106	113	0,5	11	95	106	0,5	11	103	114	0,5	0,9	7,5
Indústria do vestuário	6	33	39	0,2	5	22	27	0,1	5	24	29	0,1	-25,6	7,4
Indústria do couro e dos produtos do couro	-	1	1	0,0	-	1	1	0,0	-	1	1	0,0	-	-
Indústria da madeira e da cortiça	172	15	187	0,8	151	14	165	0,8	151	15	166	0,8	-11,2	0,6
Indústrias do papel, impressão e reprodução	28	11	39	0,2	31	22	53	0,3	31	20	51	0,2	30,8	-3,8
Fab. prod. petrol., quím., farmac., borracha e plástico	44	14	58	0,3	49	11	60	0,3	47	10	57	0,3	-1,7	-5,0
Fab. de outros produtos minerais não metálicos	96	15	111	0,5	98	13	111	0,5	103	13	116	0,6	4,5	4,5
Ind. metalúrgica de base e fab. produtos metálicos	245	23	268	1,2	207	21	228	1,1	204	20	224	1,1	-16,4	-1,8
Fab. eq. informático, elétrico, máq. e equip. n.e.	38	2	40	0,2	25	6	31	0,1	23	6	29	0,1	-27,5	-6,5
Fab. veic. automóveis e outro equip.de transporte	7	-	7	0,0	9	-	9	0,0	6	-	6	0,0	-14,3	-33,3
Fab.mobiliário, repar. máq. e equip., e outras ind.transf.	65	18	83	0,4	56	18	74	0,4	56	21	77	0,4	-7,2	4,1
Eletricidade, gás e água, saneam., resid.e despoluição	51	22	73	0,3	39	30	69	0,3	40	28	68	0,3	-6,8	-1,4
Construção	5.574	318	5.892	26,5	4.981	288	5.269	25,3	5.054	290	5.344	25,3	-9,3	1,4
Serviços	5.813	8.317	14.130	63,5	5.499	7.753	13.252	63,7	5.625	7.950	13.575	64,4	-3,9	2,4
Comércio, manut. repar. veículos autom. e motoc.	370	90	460	2,1	334	84	418	2,0	356	88	444	2,1	-3,5	6,2
Comércio por grosso e a retalho	1.604	2.215	3.819	17,2	1.439	1.973	3.412	16,4	1.484	2.039	3.523	16,7	-7,8	3,3
Transportes e armazenagem	337	121	458	2,1	315	108	423	2,0	319	106	425	2,0	-7,2	0,5
Alojamento, restauração e similares	1.296	2.144	3.440	15,5	1.223	1.914	3.137	15,1	1.257	1.964	3.221	15,3	-6,4	2,7
Atividades de informação e de comunicação	140	79	219	1,0	124	76	200	1,0	116	79	195	0,9	-11,0	-2,5
Atividades financeiras e de seguros	78	65	143	0,6	70	62	132	0,6	72	62	134	0,6	-6,3	1,5
Atividades imobiliárias, administ. e serviços apoio	695	994	1.689	7,6	637	895	1.532	7,4	648	895	1.543	7,3	-8,6	0,7
Atividades de consultoria, científicas, téc.e simil.	211	243	454	2,0	192	227	419	2,0	195	228	423	2,0	-6,8	1,0
Admin. pública, educação, ativ. saúde e apoio social	423	892	1.315	5,9	481	928	1.409	6,8	490	945	1.435	6,8	9,1	1,8
Outras atividades de serviços	659	1.474	2.133	9,6	684	1.486	2.170	10,4	688	1.544	2.232	10,6	4,6	2,9

Distribuição Percentual do Desemprego Registrado (Novo Emprego) por Atividade Económica





QUADRO VI - DESEMPREGADOS INSCRITOS POR GRUPOS DE PROFISSÕES
Movimento ao longo dos meses

REGIÃO AUTÓNOMA DA MADEIRA

Grupos de Profissões - CPP/10	MARÇO/13				FEVEREIRO/14				MARÇO/14				Var. %	
	H	M	TOTAL	%	H	M	TOTAL	%	H	M	TOTAL	%	Mês homól.	Mês anter.
Total	615	528	1.143	100,0	664	535	1.199	100,0	659	556	1.215	100,0	6,3	1,3
01 Oficiais das Forças Armadas	-	-	-	-	-	-	-	-	-	-	-	-	-	-
02 Sargentos das Forças Armadas	-	-	-	-	-	-	-	-	-	-	-	-	-	-
03 Outro pessoal das Forças Armadas	1	-	1	0,1	-	-	-	-	-	1	1	0,1	-	-
11 Repres.do poder legislativo e de órgãos executivos, dirigentes sup. Adm.Pública, de org.espec., diretores e gestores de	1	1	2	0,2	-	-	-	-	-	-	-	-	-100,0	-
12 Diretores de serviços administrativos e comerciais	2	3	5	0,4	1	-	1	0,1	-	1	1	0,1	-80,0	-
13 Diretores de produção e de serviços especializados	1	-	1	0,1	1	-	1	0,1	1	-	1	0,1	-	-
14 Diretores de hotelaria, restauração, comércio e de outros serviços	5	-	5	0,4	3	-	3	0,3	1	-	1	0,1	-80,0	-66,7
21 Especialistas das ciências físicas, matemáticas, engenharias e técnicas afins	17	9	26	2,3	19	7	26	2,2	21	14	35	2,9	34,6	34,6
22 Profissionais de saúde	2	8	10	0,9	3	7	10	0,8	2	5	7	0,6	-30,0	-30,0
23 Professores	2	3	5	0,4	3	16	19	1,6	3	6	9	0,7	80,0	-52,6
24 Especialistas em finanças, contabilidade, org. administrativa, relações públ. e comerciais	5	15	20	1,7	10	14	24	2,0	5	17	22	1,8	10,0	-8,3
25 Especialistas em tecnologias de informação e comunicação (TIC)	5	1	6	0,5	4	1	5	0,4	5	1	6	0,5	-	20,0
26 Especialistas em assuntos jurídicos, sociais, artísticos e culturais	3	14	17	1,5	3	19	22	1,8	5	18	23	1,9	35,3	4,5
31 Técnicos e profissões das ciências e engenharia, de nível intermédio	13	3	16	1,4	7	3	10	0,8	10	1	11	0,9	-31,3	10,0
32 Técnicos e profissionais, de nível intermédio da saúde	1	2	3	0,3	3	5	8	0,7	2	7	9	0,7	200,0	12,5
33 Técnicos de nível intermédio, das áreas financeira, administrativa e dos negócios	24	13	37	3,2	24	8	32	2,7	18	13	31	2,6	-16,2	-3,1
34 Técnicos nível intermédio dos serviços jurídicos, sociais, desportivos, culturais e simil.	8	5	13	1,1	10	10	20	1,7	7	13	20	1,6	53,8	-
35 Técnicos das tecnologias de informação e comunicação	15	-	15	1,3	14	-	14	1,2	8	-	8	0,7	-46,7	-42,9
41 Empregados de escritório, secretários em geral e operadores de processamento de dados	8	45	53	4,6	13	59	72	6,0	18	32	50	4,1	-5,7	-30,6
42 Pessoal de apoio direto a clientes	10	18	28	2,4	10	13	23	1,9	12	21	33	2,7	17,9	43,5
43 Operadores de dados, de contabilidade, estatística, de serv. financ. e relac. com o registo	17	5	22	1,9	13	-	13	1,1	21	-	21	1,7	-4,5	61,5
44 Outro pessoal de apoio de tipo administrativo	1	1	2	0,2	1	2	3	0,3	1	-	1	0,1	-50,0	-66,7
51 Trabalhadores dos serviços pessoais	62	78	140	12,2	86	94	180	15,0	89	101	190	15,6	35,7	5,6
52 Vendedores	34	116	150	13,1	44	94	138	11,5	34	112	146	12,0	-2,7	5,8
53 Trabalhadores dos cuidados pessoais e similares	-	24	24	2,1	1	36	37	3,1	1	28	29	2,4	20,8	-21,6
54 Pessoal dos serviços de proteção e segurança	12	-	12	1,0	28	3	31	2,6	16	-	16	1,3	33,3	-48,4
61 Agricultores e trab. qualificados da agricultura e prod. animal, orientados para o mercado	18	2	20	1,7	16	1	17	1,4	20	1	21	1,7	5,0	23,5
62 Trab. qualificados da floresta, pesca e caça, orientados para o mercado	2	-	2	0,2	12	-	12	1,0	7	-	7	0,6	250,0	-41,7
63 Agricultores, criadores de animais, pescadores, caçadores e coletores, de subsistência	2	-	2	0,2	4	-	4	0,3	2	1	3	0,2	50,0	-25,0
71 Trabalhadores qualificados da construção e similares, exceto electricista	108	2	110	9,6	101	-	101	8,4	101	-	101	8,3	-8,2	-
72 Trabalhadores qualificados da metalurgia, metalomecânica e simil.	14	-	14	1,2	28	-	28	2,3	39	-	39	3,2	178,6	39,3
73 Trab. qualificados da impressão, fabrico de instrum. precisão, joalheiros, artesãos e simil.	1	-	1	0,1	3	-	3	0,3	5	-	5	0,4	400,0	66,7
74 Trabalhadores qualificados em eletricidade e em eletrónica	18	-	18	1,6	18	-	18	1,5	25	-	25	2,1	38,9	38,9
75 Trabalhadores da transf. alimentos, da madeira, do vestuário e outras ind. e artesanato	13	10	23	2,0	12	4	16	1,3	11	11	22	1,8	-4,3	37,5
81 Operadores de instalações fixas e máquinas	5	2	7	0,6	2	5	7	0,6	4	3	7	0,6	-	-
82 Trabalhadores da montagem	-	-	-	-	1	-	1	0,1	-	-	-	-	-	-100,0
83 Condutores de veiculos e operadores de equipamentos móveis	50	-	50	4,4	37	-	37	3,1	37	1	38	3,1	-24,0	2,7
91 Trabalhadores de limpeza	10	112	122	10,7	7	99	106	8,8	6	114	120	9,9	-1,6	13,2
92 Trabalhadores não qualificados da agricultura, produção animal, pesca e floresta	2	-	2	0,2	2	-	2	0,2	-	-	-	-	-100,0	-100,0
93 Trabalhadores não qualificados da ind. extrativa, construção, ind. transf. e transportes	75	15	90	7,9	72	14	86	7,2	72	11	83	6,8	-7,8	-3,5
94 Assistentes na preparação de refeições	26	20	46	4,0	17	17	34	2,8	24	19	43	3,5	-6,5	26,5
95 Vendedores ambulantes (exceto de alimentos) e prestadores de serviços na rua	-	-	-	-	1	-	1	0,1	-	-	-	-	-	-100,0
96 Trabalhadores dos resíduos e de outros serviços elementares	22	1	23	2,0	30	4	34	2,8	26	4	30	2,5	30,4	-11,8

QUADRO VII - DESEMPREGADOS INSCRITOS (NOVO EMPREGO) POR ATIVIDADE ECONÓMICA
Movimento ao longo dos meses

REGIÃO AUTÓNOMA DA MADEIRA

Atividade Económica - CAE / Rev.3	MARÇO/13				FEVEREIRO/14				MARÇO/14				Var. %	
	H	M	TOTAL	%	H	M	TOTAL	%	H	M	TOTAL	%	Mês homól.	Mês anter.
Total	518	428	946	100,0	569	451	1.020	100,0	577	460	1.037	100,0	9,6	1,7
Agricultura, pecuária, caça, floresta e pesca	9	6	15	1,6	24	5	29	2,8	14	5	19	1,8	26,7	-34,5
Indústria, energia e água e construção	237	37	274	29,0	226	28	254	24,9	230	40	270	26,0	-1,5	6,3
Indústrias extrativas	1	-	1	0,1	-	-	-	-	-	1	1	0,1	-	-
Indústrias alimentares das bebidas e do tabaco	11	17	28	3,0	8	12	20	2,0	16	18	34	3,3	21,4	70,0
Fabricação de têxteis	1	3	4	0,4	-	2	2	0,2	-	7	7	0,7	75,0	250,0
Indústria do vestuário	-	2	2	0,2	-	1	1	0,1	-	2	2	0,2	-	100,0
Indústria do couro e dos produtos do couro	-	-	-	-	-	-	-	-	-	-	-	-	-	-
Indústria da madeira e da cortiça	7	-	7	0,7	7	-	7	0,7	2	-	2	0,2	-71,4	-71,4
Indústrias do papel, impressão e reprodução	1	-	1	0,1	-	-	-	-	-	-	-	-	-100,0	-
Fab.prod. petrol., quím., farmac., borracha e plástico	2	1	3	0,3	5	1	6	0,6	-	-	-	-	-100,0	-100,0
Fab. de outros produtos minerais não metálicos	2	1	3	0,3	3	-	3	0,3	5	-	5	0,5	66,7	66,7
Ind. metalúrgica de base e fab. produtos metálicos	4	-	4	0,4	8	-	8	0,8	8	-	8	0,8	100,0	-
Fab. eq. informático, elétrico, máq. e equip. n.e.	-	-	-	-	-	-	-	-	-	-	-	-	-	-
Fab. veíc. automóveis e outro equip.de transporte	-	-	-	-	-	-	-	-	-	-	-	-	-	-
Fab.mobiliário, repar. máq. e equip., e outras ind.transf.	4	1	5	0,5	-	1	1	0,1	2	2	4	0,4	-20,0	300,0
Eletricidade, gás e água, saneam., resid.e despoluição	3	-	3	0,3	3	2	5	0,5	3	-	3	0,3	-	-40,0
Construção	201	12	213	22,5	192	9	201	19,7	194	10	204	19,7	-4,2	1,5
Serviços	272	385	657	69,5	319	418	737	72,3	333	415	748	72,1	13,9	1,5
Comércio, manut. repar. veículos autom. e motoc.	11	8	19	2,0	9	3	12	1,2	28	7	35	3,4	84,2	191,7
Comércio por grosso e a retalho	79	110	189	20,0	67	103	170	16,7	88	93	181	17,5	-4,2	6,5
Transportes e armazenagem	26	3	29	3,1	7	-	7	0,7	18	1	19	1,8	-34,5	171,4
Alojamento, restauração e similares	69	99	168	17,8	95	116	211	20,7	97	126	223	21,5	32,7	5,7
Atividades de informação e de comunicação	6	3	9	1,0	6	3	9	0,9	5	5	10	1,0	11,1	11,1
Atividades financeiras e de seguros	3	2	5	0,5	1	2	3	0,3	2	1	3	0,3	-40,0	-
Atividades imobiliárias, administ. e dos serviços apoio	20	47	67	7,1	49	35	84	8,2	33	33	66	6,4	-1,5	-21,4
Atividades de consultoria, científicas, técnicas e simil.	4	11	15	1,6	6	9	15	1,5	11	10	21	2,0	40,0	40,0
Admin. pública, educação, ativ. saúde e apoio social	16	31	47	5,0	31	54	85	8,3	23	51	74	7,1	57,4	-12,9
Outras atividades de serviços	38	71	109	11,5	48	93	141	13,8	28	88	116	11,2	6,4	-17,7

QUADRO VIII - DESEMPREGADOS INSCRITOS POR MOTIVO DE INSCRIÇÃO

Movimento ao longo do mês

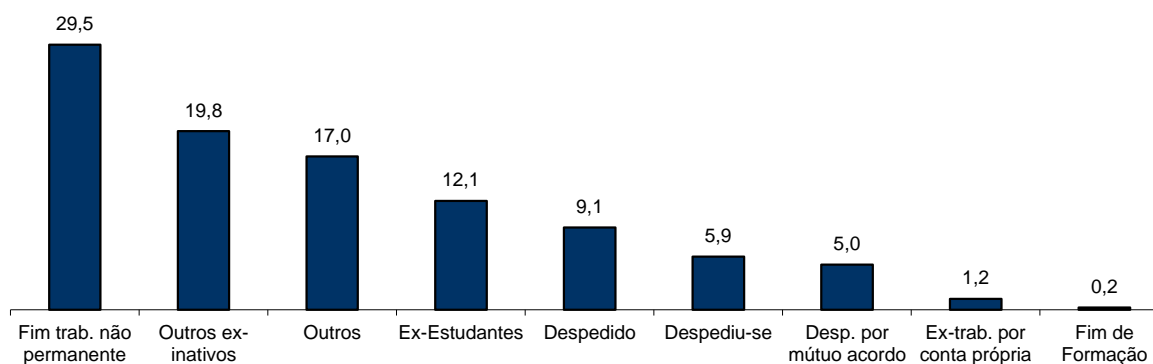
REGIÃO AUTÓNOMA DA MADEIRA

MOTIVOS DE INSCRIÇÃO	H	M	TOTAL	%
Total	659	556	1.215	100,0
Ex-Estudantes	74	73	147	12,1
Fim de Formação	1	2	3	0,2
Despedido	71	40	111	9,1
Despediu-se	33	39	72	5,9
Despedimento por mútuo acordo	41	20	61	5,0
Fim de trabalho não permanente	202	156	358	29,5
Ex-trabalhador por conta própria	11	4	15	1,2
Outros ex-inativos *	119	122	241	19,8
Outros **	107	100	207	17,0

* Outros ex-inativos - inclui ex-domésticas, reformados e indivíduos em situação de inatividade que decidiram procurar um emprego por conta de outrem.

** Outros - inclui reinscrições após anulações por falta à conv/controlo e ex-emigrantes.

Distribuição Percentual dos Desempregados Inscritos por Motivos de Inscrição



QUADRO IX - OFERTAS DE EMPREGO POR GRUPOS DE PROFISSÕES

Movimento ao longo dos meses

REGIÃO AUTÓNOMA DA MADEIRA

Grupos de Profissões - CPP/10	MARÇO/13		FEVEREIRO/14		MARÇO/14		Var. %	
	V.A.	%	V.A.	%	V.A.	%	Mês homól.	Mês anter.
Total	155	100,0	190	100,0	183	100,0	18,1	-3,7
01 Oficiais das Forças Armadas	-	-	-	-	-	-	-	-
02 Sargentos das Forças Armadas	-	-	-	-	-	-	-	-
03 Outro pessoal das Forças Armadas	-	-	-	-	-	-	-	-
11 Repres.do poder legislativo e de órgãos executivos, dirigentes sup. Adm.Pública, de org.espec., diretores e gestores de empresas	-	-	1	0,5	-	-	-	-100,0
12 Diretores de serviços administrativos e comerciais	-	-	-	-	1	0,5	-	-
13 Diretores de produção e de serviços especializados	-	-	-	-	-	-	-	-
14 Diretores de hotelaria, restauração, comércio e de outros serviços	-	-	-	-	1	0,5	-	-
21 Especialistas das ciências físicas, matemáticas, engenharias e técnicas afins	4	2,6	1	0,5	3	1,6	-25,0	200,0
22 Profissionais de saúde	4	2,6	3	1,6	6	3,3	50,0	100,0
23 Professores	-	-	-	-	-	-	-	-
24 Especialistas em finanças, contabilidade, org. administrativa, relações púb. e comerciais	-	-	3	1,6	1	0,5	-	-66,7
25 Especialistas em tecnologias de informação e comunicação (TIC)	1	0,6	-	-	1	0,5	-	-
26 Especialistas em assuntos jurídicos, sociais, artísticos e culturais	-	-	1	0,5	1	0,5	-	-
31 Técnicos e profissões das ciências e engenharia, de nível intermédio	1	0,6	-	-	3	1,6	200,0	-
32 Técnicos e profissionais, de nível intermédio da saúde	-	-	3	1,6	2	1,1	-	-33,3
33 Técnicos de nível intermédio, das áreas financeira, administrativa e dos negócios	7	4,5	10	5,3	5	2,7	-28,6	-50,0
34 Técnicos nível intermédio dos serviços jurídicos, sociais, desportivos, culturais e simil.	1	0,6	3	1,6	3	1,6	200,0	-
35 Técnicos das tecnologias de informação e comunicação	2	1,3	1	0,5	-	-	-100,0	-100,0
41 Empregados de escritório, secretários em geral e operadores de processamento de dados	4	2,6	9	4,7	7	3,8	75,0	-22,2
42 Pessoal de apoio direto a clientes	4	2,6	5	2,6	9	4,9	125,0	80,0
43 Operadores de dados, de contabilidade, estatística, de serv. financ. e relac. com o registo	2	1,3	3	1,6	1	0,5	-50,0	-66,7
44 Outro pessoal de apoio de tipo administrativo	-	-	-	-	-	-	-	-
51 Trabalhadores dos serviços pessoais	71	45,8	66	34,7	62	33,9	-12,7	-6,1
52 Vendedores	13	8,4	25	13,2	11	6,0	-15,4	-56,0
53 Trabalhadores dos cuidados pessoais e similares	1	0,6	3	1,6	1	0,5	-	-66,7
54 Pessoal dos serviços de proteção e segurança	1	0,6	3	1,6	-	-	-100,0	-100,0
61 Agricultores e trab. qualificados da agricultura e prod. animal, orientados para o mercado	4	2,6	1	0,5	-	-	-100,0	-100,0
62 Trab. qualificados da floresta, pesca e caça, orientados para o mercado	-	-	-	-	-	-	-	-
63 Agricultores, criadores de animais, pescadores, caçadores e coletores, de subsistência	-	-	1	0,5	-	-	-	-100,0
71 Trabalhadores qualificados da construção e similares, exceto eletricitista	3	1,9	4	2,1	7	3,8	133,3	75,0
72 Trabalhadores qualificados da metalurgia, metalomecânica e similares	3	1,9	-	-	3	1,6	-	-
73 Trab. qualificados da impressão, fabrico de instrum. precisão, joalheiros, artesãos e simil.	-	-	-	-	-	-	-	-
74 Trabalhadores qualificados em eletricidade e em eletrónica	2	1,3	3	1,6	2	1,1	-	-33,3
75 Trabalhadores da transf. alimentos, da madeira, do vestuário e outras ind. e artesanato	3	1,9	1	0,5	11	6,0	266,7	1000,0
81 Operadores de instalações fixas e máquinas	4	2,6	-	-	7	3,8	75,0	-
82 Trabalhadores da montagem	-	-	-	-	-	-	-	-
83 Condutores de veículos e operadores de equipamentos móveis	3	1,9	8	4,2	10	5,5	233,3	25,0
91 Trabalhadores de limpeza	6	3,9	12	6,3	8	4,4	33,3	-33,3
92 Trabalhadores não qualificados da agricultura, produção animal, pesca e floresta	-	-	-	-	-	-	-	-
93 Trabalhadores não qualificados da ind. extrativa, construção, ind. transf. e transportes	3	1,9	4	2,1	12	6,6	300,0	200,0
94 Assistentes na preparação de refeições	5	3,2	8	4,2	2	1,1	-60,0	-75,0
95 Vendedores ambulantes (exceto de alimentos) e prestadores de serviços na rua	-	-	-	-	-	-	-	-
96 Trabalhadores dos resíduos e de outros serviços elementares	3	1,9	8	4,2	3	1,6	-	-62,5

QUADRO X - OFERTAS DE EMPREGO POR ATIVIDADE ECONÓMICA

Movimento ao longo dos meses

REGIÃO AUTÓNOMA DA MADEIRA

Atividade Económica - CAE / Rev.3	MARÇO/13		FEVEREIRO/14		MARÇO/14		Var. %	
	V.A.	%	V.A.	%	V.A.	%	Mês homól.	Mês anter.
Total	155	100,0	190	100,0	183	100,0	18,1	-3,7
Agricultura, pecuária, caça, floresta e pesca	2	1,3	4	2,1	1	0,5	-50,0	-75,0
Indústria, energia e água e construção	18	11,6	23	12,1	44	24,0	144,4	91,3
Indústrias extrativas	-	-	-	-	18	9,8	-	-
Indústrias alimentares das bebidas e do tabaco	1	0,6	5	2,6	6	3,3	500,0	20,0
Fabricação de têxteis	1	0,6	2	1,1	2	1,1	100,0	-
Indústria do vestuário	-	-	-	-	-	-	-	-
Indústria do couro e dos produtos do couro	-	-	2	1,1	-	-	-	-100,0
Indústria da madeira e da cortiça	-	-	-	-	-	-	-	-
Indústrias do papel, impressão e reprodução	-	-	-	-	-	-	-	-
Fab.prod. petrol., quím., farmac., borracha e plástico	-	-	1	0,5	-	-	-	-100,0
Fab. de outros produtos minerais não metálicos	3	1,9	-	-	-	-	-100,0	-
Ind. metalúrgica de base e fab. produtos metálicos	3	1,9	3	1,6	2	1,1	-33,3	-33,3
Fab. eq. informático, elétrico, máq. e equip. n.e.	-	-	1	0,5	-	-	-	-100,0
Fab. veic. automóveis e outro equip.de transporte	-	-	-	-	-	-	-	-
Fab.mobiliário, repar. máq. e equip., e outras ind.transf.	-	-	1	0,5	-	-	-	-100,0
Eletricidade, gás e água, saneam., resíd.e despoluição	-	-	-	-	1	0,5	-	-
Construção	10	6,5	8	4,2	15	8,2	50,0	87,5
Serviços	135	87,1	163	85,8	138	75,4	2,2	-15,3
Comércio, manut. repar. veículos autom. e motoc.	3	1,9	5	2,6	2	1,1	-33,3	-60,0
Comércio por grosso e a retalho	16	10,3	32	16,8	21	11,5	31,3	-34,4
Transportes e armazenagem	1	0,6	2	1,1	1	0,5	-	-50,0
Alojamento, restauração e similares	77	49,7	74	38,9	78	42,6	1,3	5,4
Atividades de informação e de comunicação	1	0,6	3	1,6	1	0,5	-	-66,7
Atividades financeiras e de seguros	-	-	-	-	1	0,5	-	-
Atividades imobiliárias, administ. e dos serviços apoio	7	4,5	11	5,8	9	4,9	28,6	-18,2
Atividades de consultoria, científicas, técnicas e simil.	5	3,2	13	6,8	3	1,6	-40,0	-76,9
Admin. pública, educação, ativ. saúde e apoio social	5	3,2	9	4,7	5	2,7	-	-44,4
Outras atividades de serviços	20	12,9	14	7,4	17	9,3	-15,0	21,4

QUADRO XI - OFERTAS DE EMPREGO POR GRUPOS DE PROFISSÕES

Situação no fim dos meses

REGIÃO AUTÓNOMA DA MADEIRA

Grupos de Profissões - CPP/10	MARÇO/13		FEVEREIRO/14		MARÇO/14		Var. %	
	V.A.	%	V.A.	%	V.A.	%	Mês homól.	Mês anter.
Total	89	100,0	169	100,0	219	100,0	146,1	29,6
01 Oficiais das Forças Armadas	-	-	-	-	-	-	-	-
02 Sargentos das Forças Armadas	-	-	-	-	-	-	-	-
03 Outro pessoal das Forças Armadas	-	-	-	-	-	-	-	-
11 Repres.do poder legislativo e de órgãos executivos, dirigentes sup. Adm.Pública, de org.espec., diretores e gestores de empresas	-	-	1	0,6	1	0,5	-	-
12 Diretores de serviços administrativos e comerciais	-	-	-	-	1	0,5	-	-
13 Diretores de produção e de serviços especializados	-	-	-	-	-	-	-	-
14 Diretores de hotelaria, restauração, comércio e de outros serviços	-	-	-	-	1	0,5	-	-
21 Especialistas das ciências físicas, matemáticas, engenharias e técnicas afins	2	2,2	2	1,2	3	1,4	50,0	50,0
22 Profissionais de saúde	5	5,6	4	2,4	5	2,3	-	25,0
23 Professores	-	-	-	-	-	-	-	-
24 Especialistas em finanças, contabilidade, org. administrativa, relações púb. e comerciais	2	2,2	2	1,2	2	0,9	-	-
25 Especialistas em tecnologias de informação e comunicação (TIC)	1	1,1	-	-	1	0,5	-	-
26 Especialistas em assuntos jurídicos, sociais, artísticos e culturais	-	-	1	0,6	2	0,9	-	100,0
31 Técnicos e profissões das ciências e engenharia, de nível intermédio	-	-	-	-	3	1,4	-	-
32 Técnicos e profissionais, de nível intermédio da saúde	-	-	1	0,6	1	0,5	-	-
33 Técnicos de nível intermédio, das áreas financeira, administrativa e dos negócios	6	6,7	19	11,2	12	5,5	100,0	-36,8
34 Técnicos nível intermédio dos serviços jurídicos, sociais, desportivos, culturais e simil.	1	1,1	3	1,8	5	2,3	400,0	66,7
35 Técnicos das tecnologias de informação e comunicação	1	1,1	-	-	-	-	-100,0	-
41 Empregados de escritório, secretários em geral e operadores de processamento de dados	2	2,2	7	4,1	4	1,8	100,0	-42,9
42 Pessoal de apoio direto a clientes	4	4,5	3	1,8	6	2,7	50,0	100,0
43 Operadores de dados, de contabilidade, estatística, de serv. financ. e relac. com o registo	2	2,2	1	0,6	1	0,5	-50,0	-
44 Outro pessoal de apoio de tipo administrativo	-	-	-	-	-	-	-	-
51 Trabalhadores dos serviços pessoais	35	39,3	70	41,4	84	38,4	140,0	20,0
52 Vendedores	3	3,4	13	7,7	13	5,9	333,3	-
53 Trabalhadores dos cuidados pessoais e similares	-	-	1	0,6	-	-	-	-100,0
54 Pessoal dos serviços de proteção e segurança	1	1,1	2	1,2	2	0,9	100,0	-
61 Agricultores e trab. qualificados da agricultura e prod. animal, orientados para o mercado	1	1,1	-	-	-	-	-100,0	-
62 Trab. qualificados da floresta, pesca e caça, orientados para o mercado	-	-	-	-	-	-	-	-
63 Agricultores, criadores de animais, pescadores, caçadores e coletores, de subsistência	-	-	1	0,6	-	-	-	-100,0
71 Trabalhadores qualificados da construção e similares, exceto eletricitista	2	2,2	3	1,8	7	3,2	250,0	133,3
72 Trabalhadores qualificados da metalurgia, metalomecânica e similares	3	3,4	1	0,6	3	1,4	-	200,0
73 Trab. qualificados da impressão, fabrico de instrum. precisão, joalheiros, artesãos e simil.	-	-	-	-	-	-	-	-
74 Trabalhadores qualificados em eletricidade e em eletrónica	3	3,4	3	1,8	3	1,4	-	-
75 Trabalhadores da transf. alimentos, da madeira, do vestuário e outras ind. e artesanato	3	3,4	3	1,8	14	6,4	366,7	366,7
81 Operadores de instalações fixas e máquinas	1	1,1	-	-	7	3,2	600,0	-
82 Trabalhadores da montagem	-	-	-	-	-	-	-	-
83 Condutores de veículos e operadores de equipamentos móveis	2	2,2	5	3,0	7	3,2	250,0	40,0
91 Trabalhadores de limpeza	1	1,1	6	3,6	8	3,7	700,0	33,3
92 Trabalhadores não qualificados da agricultura, produção animal, pesca e floresta	-	-	-	-	-	-	-	-
93 Trabalhadores não qualificados da ind. extrativa, construção, ind. transf. e transportes	3	3,4	2	1,2	7	3,2	133,3	250,0
94 Assistentes na preparação de refeições	3	3,4	8	4,7	8	3,7	166,7	-
95 Vendedores ambulantes (exceto de alimentos) e prestadores de serviços na rua	-	-	-	-	-	-	-	-
96 Trabalhadores dos resíduos e de outros serviços elementares	2	2,2	7	4,1	8	3,7	300,0	14,3

QUADRO XII - OFERTAS DE EMPREGO POR ATIVIDADE ECONÓMICA

Situação no fim dos meses

REGIÃO AUTÓNOMA DA MADEIRA

Atividade Económica - CAE / Rev.3	MARÇO/13		FEVEREIRO/14		MARÇO/14		Var. %	
	V.A.	%	V.A.	%	V.A.	%	Mês homól.	Mês anter.
Total	89	100,0	169	100,0	219	100,0	146,1	29,6
Agricultura, pecuária, caça, floresta e pesca	-	-	2	1,2	1	0,5	-	-50,0
Indústria, energia e água e construção	13	14,6	15	8,9	44	26,0	238,5	193,3
Indústrias extrativas	-	-	-	-	17	7,8	-	-
Indústrias alimentares das bebidas e do tabaco	1	1,1	3	1,8	7	3,2	600,0	133,3
Fabricação de têxteis	1	1,1	3	1,8	6	2,7	500,0	100,0
Indústria do vestuário	-	-	-	-	-	-	-	-
Indústria do couro e dos produtos do couro	-	-	-	-	-	-	-	-
Indústria da madeira e da cortiça	-	-	-	-	-	-	-	-
Indústrias do papel, impressão e reprodução	-	-	1	0,6	1	0,5	-	-
Fab. prod. petrol., quím., farmac., borracha e plástico	-	-	1	0,6	1	0,5	-	-
Fab. de outros produtos minerais não metálicos	-	-	-	-	-	-	-	-
Ind. metalúrgica de base e fab. produtos metálicos	2	2,2	2	1,2	3	1,4	50,0	50,0
Fab. eq. informático, elétrico, máq. e equip. n.e.	-	-	-	-	-	-	-	-
Fab. veic. automóveis e outro equip.de transporte	-	-	-	-	-	-	-	-
Fab.mobiliário, repar. máq. e equip., e outras ind.transf.	-	-	1	0,6	1	0,5	-	-
Eletricidade, gás e água, saneam., resíd.e despoluição	-	-	-	-	-	-	-	-
Construção	9	10,1	4	2,4	8	3,7	-11,1	100,0
Serviços	76	85,4	152	89,9	174	79,5	128,9	14,5
Comércio, manut. repar. veículos autom. e motoc.	3	3,4	6	3,6	5	2,3	66,7	-16,7
Comércio por grosso e a retalho	11	12,4	30	17,8	31	14,2	181,8	3,3
Transportes e armazenagem	-	-	1	0,6	1	0,5	-	-
Alojamento, restauração e similares	43	48,3	66	39,1	92	42,0	114,0	39,4
Atividades de informação e de comunicação	2	2,2	2	1,2	3	1,4	50,0	50,0
Atividades financeiras e de seguros	-	-	-	-	1	0,5	-	-
Atividades imobiliárias, administ. e dos serviços apoio	8	9,0	7	4,1	9	4,1	12,5	28,6
Atividades de consultoria, científicas, técnicas e simil.	2	2,2	10	5,9	7	3,2	250,0	-30,0
Admin. pública, educação, ativ. saúde e apoio social	1	1,1	7	4,1	6	2,7	500,0	-14,3
Outras atividades de serviços	6	6,7	23	13,6	19	8,7	216,7	-17,4

QUADRO XIII - COLOCAÇÕES EFECTUADAS POR GRUPOS DE PROFISSÕES
Movimento ao longo dos meses

REGIÃO AUTÓNOMA DA MADEIRA

Grupos de Profissões - CPP/10	MARÇO/13				FEVEREIRO/14				MARÇO/14				Var. %	
	H	M	TOTAL	%	H	M	TOTAL	%	H	M	TOTAL	%	Mês homól.	Mês anter.
Total	34	41	75	100,0	58	50	108	100,0	45	57	102	100,0	36,0	-5,6
01 Oficiais das Forças Armadas	-	-	-	-	-	-	-	-	-	-	-	-	-	-
02 Sargentos das Forças Armadas	-	-	-	-	-	-	-	-	-	-	-	-	-	-
03 Outro pessoal das Forças Armadas	-	-	-	-	-	-	-	-	-	-	-	-	-	-
11 Repres.do poder legislativo e de órgãos executivos, dirigentes sup. Adm.Pública, de org.espec., diretores e gestores de	-	-	-	-	-	-	-	-	-	-	-	-	-	-
12 Diretores de serviços administrativos e comerciais	-	-	-	-	-	-	-	-	-	-	-	-	-	-
13 Diretores de produção e de serviços especializados	-	-	-	-	-	-	-	-	-	-	-	-	-	-
14 Diretores de hotelaria, restauração, comércio e de outros serviços	-	-	-	-	-	-	-	-	-	-	-	-	-	-
21 Especialistas das ciências físicas, matemáticas, engenharias e técnicas afins	-	-	-	-	1	-	1	0,9	1	-	1	1,0	-	0,0
22 Profissionais de saúde	-	-	-	-	-	-	-	-	1	1	2	2,0	-	-
23 Professores	-	-	-	-	-	-	-	-	-	-	-	-	-	-
24 Especialistas em finanças, contabilidade, org. administrativa, relações púb. e comerciais	-	-	-	-	3	-	3	2,8	1	-	1	1,0	-	-66,7
25 Especialistas em tecnologias de informação e comunicação (TIC)	-	-	-	-	-	-	-	-	-	-	-	-	-	-
26 Especialistas em assuntos jurídicos, sociais, artísticos e culturais	-	-	-	-	-	-	-	-	-	-	-	-	-	-
31 Técnicos e profissões das ciências e engenharia, de nível intermédio	1	-	1	1,3	-	-	-	-	-	-	-	-	-100,0	-
32 Técnicos e profissionais, de nível intermédio da saúde	-	-	-	-	-	1	1	0,9	-	2	2	2,0	-	100,0
33 Técnicos de nível intermédio, das áreas financeira, administrativa e dos negócios	1	1	2	2,7	4	1	5	4,6	1	4	5	4,9	150,0	0,0
34 Técnicos nível intermédio dos serviços jurídicos, sociais, desportivos, culturais e simil.	-	-	-	-	-	-	-	-	-	-	-	-	-	-
35 Técnicos das tecnologias de informação e comunicação	1	-	1	1,3	1	-	1	0,9	-	-	-	-	-100,0	-100,0
41 Empregados de escritório, secretários em geral e operadores de processamento de dados	1	2	3	4,0	-	3	3	2,8	-	10	10	9,8	233,3	233,3
42 Pessoal de apoio direto a clientes	-	4	4	5,3	1	3	4	3,7	-	4	4	3,9	0,0	0,0
43 Operadores de dados, de contabilidade, estatística, de serv. financ. e relac. com o registo	1	-	1	1,3	2	-	2	1,9	-	1	1	1,0	0,0	-50,0
44 Outro pessoal de apoio de tipo administrativo	-	-	-	-	-	-	-	-	-	-	-	-	-	-
51 Trabalhadores dos serviços pessoais	13	19	32	42,7	17	16	33	30,6	15	15	30	29,4	-6,3	-9,1
52 Vendedores	4	6	10	13,3	5	15	20	18,5	7	8	15	14,7	50,0	-25,0
53 Trabalhadores dos cuidados pessoais e similares	-	-	-	-	-	3	3	2,8	-	2	2	2,0	-	-33,3
54 Pessoal dos serviços de proteção e segurança	-	-	-	-	1	-	1	0,9	-	-	-	-	-	-100,0
61 Agricultores e trab. qualificados da agricultura e prod. animal, orientados para o mercado	-	-	-	-	-	-	-	-	-	-	-	-	-	-
62 Trab. qualificados da floresta, pesca e caça, orientados para o mercado	3	-	3	4,0	-	-	-	-	-	-	-	-	-100,0	-
63 Agricultores, criadores de animais, pescadores, caçadores e coletores, de subsistência	-	-	-	-	-	-	-	-	1	-	1	1,0	-	-
71 Trabalhadores qualificados da construção e similares, exceto electricista	2	-	2	2,7	5	-	5	4,6	2	-	2	2,0	0,0	-60,0
72 Trabalhadores qualificados da metalurgia, metalomecânica e simil.	-	-	-	-	2	-	2	1,9	-	1	1	1,0	-	-50,0
73 Trab. qualificados da impressão, fabrico de instrum. precisão, joalheiros, artesãos e simil.	-	-	-	-	-	-	-	-	-	-	-	-	-	-
74 Trabalhadores qualificados em eletricidade e em eletrónica	1	-	1	1,3	2	-	2	1,9	-	-	-	-	-100,0	-100,0
75 Trabalhadores da transf. alimentos, da madeira, do vestuário e outras ind. e artesanato	-	2	2	2,7	-	-	-	-	1	-	1	1,0	-50,0	-
81 Operadores de instalações fixas e máquinas	1	1	2	2,7	1	-	1	0,9	-	-	-	-	-100,0	-100,0
82 Trabalhadores da montagem	1	-	1	1,3	-	-	-	-	-	-	-	-	-100,0	-
83 Condutores de veículos e operadores de equipamentos móveis	2	-	2	2,7	4	-	4	3,7	7	-	7	6,9	250,0	75,0
91 Trabalhadores de limpeza	-	4	4	5,3	1	6	7	6,5	-	7	7	6,9	75,0	0,0
92 Trabalhadores não qualificados da agricultura, produção animal, pesca e floresta	-	-	-	-	-	-	-	-	-	-	-	-	-	-
93 Trabalhadores não qualificados da ind. extrativa, construção, ind. transf. e transportes	1	-	1	1,3	5	-	5	4,6	7	-	7	6,9	600,0	40,0
94 Assistentes na preparação de refeições	-	1	1	1,3	-	2	2	1,9	-	2	2	2,0	100,0	0,0
95 Vendedores ambulantes (exceto de alimentos) e prestadores de serviços na rua	-	-	-	-	-	-	-	-	-	-	-	-	-	-
96 Trabalhadores dos resíduos e de outros serviços elementares	1	1	2	2,7	3	-	3	2,8	1	-	1	1,0	-50,0	-66,7



QUADRO XIV - COLOCAÇÕES EFECTUADAS POR ATIVIDADE ECONÓMICA
Movimento ao longo dos meses

REGIÃO AUTÓNOMA DA MADEIRA

Actividade Económica - CAE / Rev.3	MARÇO/13				FEVEREIRO/14				MARÇO/14				Var. %	
	H	M	TOTAL	%	H	M	TOTAL	%	H	M	TOTAL	%	Mês homól.	Mês anter.
Total	34	41	75	100,0	58	50	108	100,0	45	57	102	100,0	36,0	-5,6
Agricultura, pecuária, caça, floresta e pesca	2	-	2	2,7	4	-	4	3,7	2	-	2	2,0	-	-50,0
Indústria, energia e água e construção	3	2	5	6,7	16	3	19	17,6	13	1	14	13,7	180,0	-26,3
Indústrias extrativas	-	-	-	-	-	-	-	-	1	-	1	1,0	-	-
Indústrias alimentares das bebidas e do tabaco	-	1	1	1,3	-	2	2	1,9	1	-	1	1,0	-	-50,0
Fabricação de têxteis	-	1	1	1,3	-	-	-	-	-	1	1	1,0	-	-
Indústria do vestuário	-	-	-	-	-	-	-	-	-	-	-	-	-	-
Indústria do couro e dos produtos do couro	-	-	-	-	2	-	2	1,9	-	-	-	-	-	-100,0
Indústria da madeira e da cortiça	1	-	1	1,3	-	-	-	-	-	-	-	-	-100,0	-
Indústrias do papel, impressão e reprodução	-	-	-	-	-	-	-	-	-	-	-	-	-	-
Fab.prod. petrol., quím., farmac., borracha e plástico	-	-	-	-	-	-	-	-	-	-	-	-	-	-
Fab. de outros produtos minerais não metálicos	-	-	-	-	-	-	-	-	-	-	-	-	-	-
Ind. metalúrgica de base e fab. produtos metálicos	-	-	-	-	1	1	2	1,9	-	-	-	-	-	-100,0
Fab. eq. informático, elétrico, máq. e equip. n.e.	-	-	-	-	2	-	2	1,9	-	-	-	-	-	-100,0
Fab. veíc. automóveis e outro equip.de transporte	-	-	-	-	-	-	-	-	-	-	-	-	-	-
Fab. mobiliário, repar. máq. e equip., e outras ind.transf.	-	-	-	-	1	-	1	0,9	-	-	-	-	-	-100,0
Eletricidade, gás e água, saneam., resid.e despoluição	-	-	-	-	-	-	-	-	1	-	1	1,0	-	-
Construção	2	-	2	2,7	10	-	10	9,3	10	-	10	9,8	400,0	-
Serviços	29	39	68	90,7	38	47	85	78,7	30	56	86	84,3	26,5	1,2
Comércio, manut. repar. veículos autom. e motoc.	1	-	1	1,3	3	-	3	2,8	1	-	1	1,0	-	-66,7
Comércio por grosso e a retalho	7	6	13	17,3	5	14	19	17,6	8	11	19	18,6	46,2	-
Transportes e armazenagem	1	-	1	1,3	1	-	1	0,9	-	1	1	1,0	-	-
Alojamento, restauração e similares	10	22	32	42,7	19	15	34	31,5	16	23	39	38,2	21,9	14,7
Atividades de informação e de comunicação	-	-	-	-	2	1	3	2,8	1	-	1	1,0	-	-66,7
Atividades financeiras e de seguros	-	-	-	-	-	-	-	-	-	-	-	-	-	-
Atividades imobiliárias, administ. e dos serviços apoio	1	2	3	4,0	3	2	5	4,6	2	5	7	6,9	133,3	40,0
Atividades de consultoria, científicas, técnicas e simil.	2	-	2	2,7	3	2	5	4,6	1	5	6	5,9	200,0	20,0
Admin. pública, educação, ativ. saúde e apoio social	1	1	2	2,7	1	4	5	4,6	-	6	6	5,9	200,0	20,0
Outras atividades de serviços	6	8	14	18,7	1	9	10	9,3	1	5	6	5,9	-57,1	-40,0



CONCEITOS E DEFINIÇÕES:

PEDIDOS DE EMPREGO - Total de pessoas com idade igual ou superior a 16 anos (salvaguardando as reservas previstas na lei), inscritas no Centro de Emprego para obter um emprego por conta de outrem.

Subdividem-se nas categorias:

DESEMPREGADOS/DESEMPREGO REGISTADO - Candidatos inscritos que não têm trabalho, procuram um emprego como trabalhador por conta de outrem, estão imediatamente disponíveis e têm capacidade para trabalhar, dos quais:

1º emprego: nunca trabalharam,
Novo emprego: já trabalharam.

EMPREGADOS - Candidatos inscritos que, tendo um emprego a tempo completo ou parcial pretendem mudar para outro emprego;

OCUPADOS - Candidatos inscritos a desenvolver uma atividade temporária, no âmbito da satisfação de necessidades coletivas, ao abrigo de um Programa Ocupacional de Emprego, a frequentar formação profissional ou integrado em medidas ativas de emprego, com exceção das medidas que visem a criação do próprio emprego ou de postos de trabalho, ou seja, que visem a integração direta no mercado de trabalho;

INDISPONÍVEIS TEMPORARIAMENTE - Candidatos inscritos que não reúnem as condições imediatas para o trabalho e apresentam indisponibilidade justificada.

DESEMPREGADOS JOVENS - Candidatos desempregados com menos de 25 anos de idade.

DESEMPREGADOS ADULTOS - Candidatos desempregados com 25 ou mais anos de idade.

DESEMPREGADOS DE CURTA DURAÇÃO - Candidatos inscritos como desempregados há menos de um ano.

DESEMPREGADOS DE LONGA DURAÇÃO - Candidatos inscritos como desempregados há um ano ou mais.

OFERTAS DE EMPREGO - Empregos disponíveis comunicados pelas entidades empregadoras ao Centro de Emprego.

COLOCAÇÕES - Ofertas de emprego satisfeitas, com candidatos apresentados pelo Centro de Emprego.

As estatísticas dos **Pedidos** e **Ofertas de Emprego**, podem referir-se a:

Situação no fim do mês - Número de registos existentes no final do mês.

Movimento ao longo do mês - Número de registos durante o mês.

As estatísticas das **Colocações** referem-se apenas ao movimento ao longo do mês.

CLASSIFICAÇÕES UTILIZADAS:

Classificação Portuguesa das Profissões - 2010 - 14ª Deliberação da secção permanente de coordenação estatística do Conselho Superior de Estatística - Instituto Nacional de Estatística, I.P. (DR, IIª Série, nº106 de 01/06/2010).

Classificação Portuguesa das Atividades Económicas – CAE - Rev. 3 (D.L. 381/2007, de 14/11).

**SINAIS CONVENCIONAIS:**

- ... Confidencial
- Resultado nulo
- x Dado não disponível
- * Dado retificado
- 0 Dado inferior a metade da unidade utilizada

SIGLAS

H	Total no sexo masculino
M	Total no sexo feminino
< 25 anos	Menores de 25 anos
>= 25 anos	Com 25 anos ou mais
< 1 ano	Há menos de 1 ano
>= 1 ano	Há 1 ano ou mais
%	Valor percentual

FICHA TÉCNICA

Edição

Secretaria Regional dos Assuntos Sociais
Instituto de Emprego da Madeira, IP-RAM
Rua da Boa Viagem, nº 36
9060 - 027 Funchal
Tel.: 291 213 260 /1
Fax: 291 220 014
E-mail: emprego@iem.gov-madeira.pt
Site: www.iem.gov-madeira.pt

Coordenação e Conceção Gráfica

Direção de Planeamento e Promoção de Emprego
Gabinete de Planeamento e Estatística

Formato: Publicação em suporte eletrónico

Periodicidade: Mensal

Data de edição: abril de 2014