

SÍNTESE - INDICADORES DO MERCADO DE EMPREGO

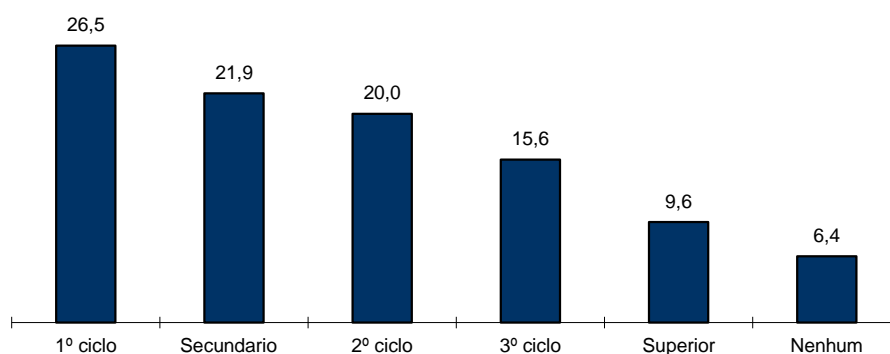
REGIÃO AUTÓNOMA DA MADEIRA

	MARÇO/14		FEVEREIRO/15		MARÇO/15		VARIACÃO %	
	V.A.	%	V.A.	%	V.A.	%	Mês Homólogo	Mês Anterior
DESEMPREGO REGISTRADO	23.447	100,0	22.872	100,0	22.534	100,0	-3,9	-1,5
Homens	13.209	56,3	12.628	55,2	12.425	55,1	-5,9	-1,6
Mulheres	10.238	43,7	10.244	44,8	10.109	44,9	-1,3	-1,3
< 25 anos de idade	3.220	13,7	3.049	13,3	2.952	13,1	-8,3	-3,2
Homens	1.634		1.539		1.529		-6,4	-0,6
Mulheres	1.586		1.510		1.423		-10,3	-5,8
>= 25 anos de idade	20.227	86,3	19.823	86,7	19.582	86,9	-3,2	-1,2
Homens	11.575		11.089		10.896		-5,9	-1,7
Mulheres	8.652		8.734		8.686		0,4	-0,5
< 1 ano de inscrição	10.439	44,5	10.496	45,9	10.373	46,0	-0,6	-1,2
Homens	5.681		5.633		5.578		-1,8	-1,0
Mulheres	4.758		4.863		4.795		0,8	-1,4
>= 1 ano de inscrição	13.008	55,5	12.376	54,1	12.161	54,0	-6,5	-1,7
Homens	7.528		6.995		6.847		-9,0	-2,1
Mulheres	5.480		5.381		5.314		-3,0	-1,2
Primeiro Emprego	2.358	10,1	2.516	11,0	2.479	11,0	5,1	-1,5
Novo Emprego	21.089	89,9	20.356	89,0	20.055	89,0	-4,9	-1,5
Atividades económicas		100,0		100,0		100,0		
Agric.,pecuária,caça, silvic.e pesca	207	1,0	621	3,1	464	2,3	124,2	-25,3
Indústria,energia e água e construção	7.007	33,2	6.019	29,6	5.979	29,8	-14,7	-0,7
Serviços	13.575	64,4	13.716	67,4	13.612	67,9	0,3	-0,8
Nível de Instrução								
Nenhum Nível de Instrução	1.474	6,3	1.450	6,3	1.432	6,4	-2,8	-1,2
Básico - 1º Ciclo	6.159	26,3	6.030	26,4	5.970	26,5	-3,1	-1,0
Básico - 2º Ciclo	5.096	21,7	4.640	20,3	4.503	20,0	-11,6	-3,0
Básico - 3º Ciclo	3.906	16,7	3.492	15,3	3.516	15,6	-10,0	0,7
Secundário	4.761	20,3	5.032	22,0	4.945	21,9	3,9	-1,7
Superior	2.051	8,7	2.228	9,7	2.168	9,6	5,7	-2,7
PROCURA DE EMPREGO AO LONGO DO MÊS								
Desempregados	1.215	100,0	1.245	100,0	1.309	100,0	7,7	5,1
Homens	659	54,2	659	52,9	746	57,0	13,2	13,2
Mulheres	556	45,8	586	47,1	563	43,0	1,3	-3,9
Primeiro Emprego	178	14,7	186	14,9	210	16,0	18,0	12,9
Novo Emprego	1.037	85,3	1.059	85,1	1.099	84,0	6,0	3,8
OFERTAS DE EMPREGO								
Recebidas ao longo do mês	183		165		282		54,1	70,9
Permanecem no fim do mês	219		268		257		17,4	-4,1
AJUSTAMENTO DO MERCADO DE EMPREGO								
Autocolocações	564		365		554		-1,8	51,8
Colocações	102		125		158		54,9	26,4

**QUADRO I - DESEMPREGO REGISTRADO POR NÍVEL DE INSTRUÇÃO SEGUNDO O GRUPO ETÁRIO E O TEMPO DE INSCRIÇÃO**

REGIÃO AUTÓNOMA DA MADEIRA

HOMENS / MULHERES	< 25 ANOS			≥ 25 ANOS			TOTAL
	TOTAL	< 1ANO	≥1ANO	TOTAL	< 1ANO	≥1ANO	
Total	2.952	2.215	737	19.582	8.158	11.424	22.534
Nenhum Nível de Instrução	13	5	8	1.419	381	1.038	1.432
Básico - 1º Ciclo	126	77	49	5.844	2.031	3.813	5.970
Básico - 2º Ciclo	411	301	110	4.092	1.722	2.370	4.503
Básico - 3º Ciclo	784	603	181	2.732	1.306	1.426	3.516
Secundário	1.305	1.000	305	3.640	1.809	1.831	4.945
Superior	313	229	84	1.855	909	946	2.168
HOMENS							
Total	1.529	1.154	375	10.896	4.424	6.472	12.425
Nenhum Nível de Instrução	3	1	2	979	259	720	982
Básico - 1º Ciclo	86	57	29	3.566	1.222	2.344	3.652
Básico - 2º Ciclo	246	173	73	2.531	1.063	1.468	2.777
Básico - 3º Ciclo	462	360	102	1.512	741	771	1.974
Secundário	662	513	149	1.614	808	806	2.276
Superior	70	50	20	694	331	363	764
MULHERES							
Total	1.423	1.061	362	8.686	3.734	4.952	10.109
Nenhum Nível de Instrução	10	4	6	440	122	318	450
Básico - 1º Ciclo	40	20	20	2.278	809	1.469	2.318
Básico - 2º Ciclo	165	128	37	1.561	659	902	1.726
Básico - 3º Ciclo	322	243	79	1.220	565	655	1.542
Secundário	643	487	156	2.026	1.001	1.025	2.669
Superior	243	179	64	1.161	578	583	1.404

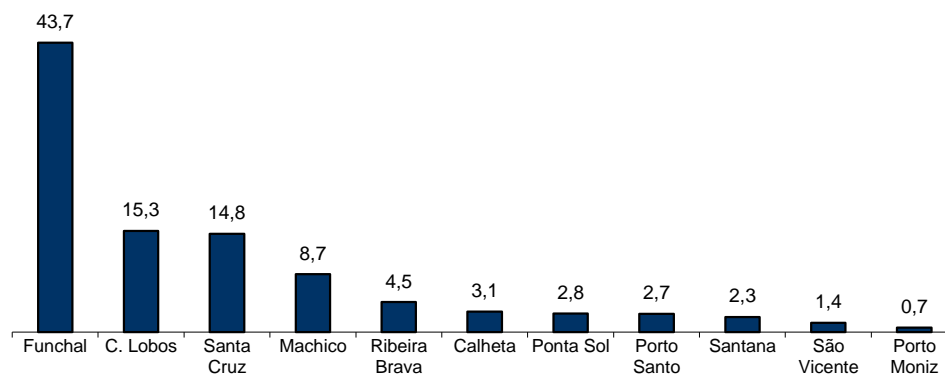
Distribuição Percentual do Desemprego Registrado por Nível de Instrução

QUADRO II - DESEMPREGO REGISTRADO POR CONCELHOS SEGUNDO O GRUPO ETÁRIO E O TEMPO DE INSCRIÇÃO

REGIÃO AUTÓNOMA DA MADEIRA

HOMENS / MULHERES	< 25 ANOS			≥ 25 ANOS			TOTAL
	TOTAL	< 1ANO	≥1ANO	TOTAL	< 1ANO	≥1ANO	
Total	2.952	2.215	737	19.582	8.158	11.424	22.534
Calheta	93	70	23	606	250	356	699
Câmara de Lobos	548	404	144	2.893	1.219	1.674	3.441
Funchal	1.205	932	273	8.647	3.534	5.113	9.852
Machico	236	166	70	1.733	756	977	1.969
Ponta do Sol	108	79	29	519	210	309	627
Porto Moniz	18	13	5	131	54	77	149
Ribeira Brava	148	104	44	870	339	531	1.018
Santa Cruz	432	322	110	2.908	1.228	1.680	3.340
Santana	50	36	14	459	164	295	509
São Vicente	36	29	7	276	95	181	312
Porto Santo	78	60	18	540	309	231	618
HOMENS							
Total	1.529	1.154	375	10.896	4.424	6.472	12.425
Calheta	45	35	10	323	138	185	368
Câmara de Lobos	292	211	81	1.747	705	1.042	2.039
Funchal	618	487	131	4.725	1.874	2.851	5.343
Machico	126	92	34	1.036	461	575	1.162
Ponta do Sol	55	37	18	250	97	153	305
Porto Moniz	14	10	4	82	30	52	96
Ribeira Brava	69	43	26	543	204	339	612
Santa Cruz	218	166	52	1.514	643	871	1.732
Santana	24	19	5	246	84	162	270
São Vicente	22	17	5	169	52	117	191
Porto Santo	46	37	9	261	136	125	307
MULHERES							
Total	1.423	1.061	362	8.686	3.734	4.952	10.109
Calheta	48	35	13	283	112	171	331
Câmara de Lobos	256	193	63	1.146	514	632	1.402
Funchal	587	445	142	3.922	1.660	2.262	4.509
Machico	110	74	36	697	295	402	807
Ponta do Sol	53	42	11	269	113	156	322
Porto Moniz	4	3	1	49	24	25	53
Ribeira Brava	79	61	18	327	135	192	406
Santa Cruz	214	156	58	1.394	585	809	1.608
Santana	26	17	9	213	80	133	239
São Vicente	14	12	2	107	43	64	121
Porto Santo	32	23	9	279	173	106	311

Distribuição Percentual do Desemprego Registrado por Concelhos

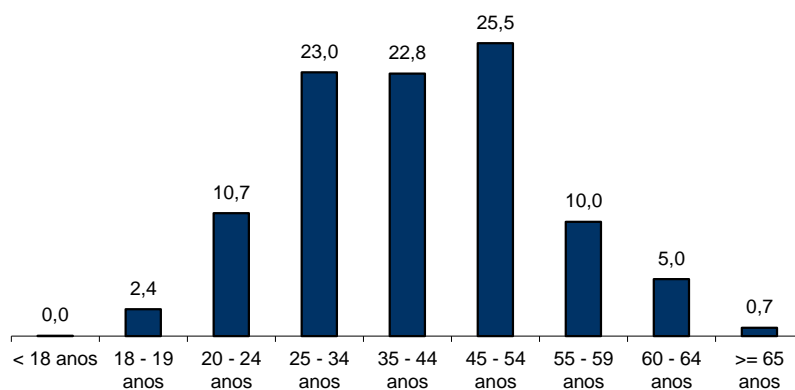


QUADRO III - DESEMPREGO REGISTRADO POR GRUPO ETÁRIO SEGUNDO O TEMPO DE INSCRIÇÃO

REGIÃO AUTÓNOMA DA MADEIRA

HOMENS / MULHERES	TEMPO DE INSCRIÇÃO						TOTAL
	< 1MÊS	1 - 2 MESES	3 - 5 MESES	6 - 11 MESES	12 - 23 MESES	>= 24 MESES	
Total	1.284	2.635	3.025	3.429	4.322	7.839	22.534
< 18 anos	1	1	3	6	-	-	11
18 - 19 anos	78	137	140	129	45	3	532
20 - 24 anos	249	489	463	519	454	235	2.409
25 - 34 anos	345	768	907	969	1100	1083	5.172
35 - 44 anos	302	604	700	758	1066	1712	5.142
45 - 54 anos	225	436	555	673	1016	2837	5.742
55 - 59 anos	66	146	175	234	397	1226	2.244
60 - 64 anos	17	47	73	132	204	645	1.118
>= 65 anos	1	7	9	9	40	98	164
HOMENS							
Total	734	1.412	1.648	1.784	2.344	4.503	12.425
< 18 anos	1	-	3	1	-	-	5
18 - 19 anos	36	77	81	65	22	2	283
20 - 24 anos	139	250	254	247	228	123	1.241
25 - 34 anos	188	386	458	467	540	501	2.540
35 - 44 anos	182	322	395	403	584	898	2.784
45 - 54 anos	135	253	313	367	612	1714	3.394
55 - 59 anos	43	94	101	141	221	790	1.390
60 - 64 anos	9	24	39	88	113	408	681
>= 65 anos	1	6	4	5	24	67	107
MULHERES							
Total	550	1.223	1.377	1.645	1.978	3.336	10.109
< 18 anos	-	1	-	5	-	-	6
18 - 19 anos	42	60	59	64	23	1	249
20 - 24 anos	110	239	209	272	226	112	1.168
25 - 34 anos	157	382	449	502	560	582	2.632
35 - 44 anos	120	282	305	355	482	814	2.358
45 - 54 anos	90	183	242	306	404	1123	2.348
55 - 59 anos	23	52	74	93	176	436	854
60 - 64 anos	8	23	34	44	91	237	437
>= 65 anos	-	1	5	4	16	31	57

Distribuição Percentual do Desemprego Registrado por Grupos Etários





QUADRO IV - DESEMPREGO REGISTRADO POR GRUPOS DE PROFISSÕES
Situação no fim dos meses

REGIÃO AUTÓNOMA DA MADEIRA

Grupos de Profissões - CPP/10	MARÇO/14				FEVEREIRO/15				MARÇO/15				Var. %	
	H	M	TOTAL	%	H	M	TOTAL	%	H	M	TOTAL	%	Mês homól.	Mês anter.
Total	13.209	10.238	23.447	100,0	12.628	10.244	22.872	100,0	12.425	10.109	22.534	100,0	-3,9	-1,5
01 Oficiais das Forças Armadas	2	-	2	0,0	2	-	2	0,0	2	-	2	0,0	-	-
02 Sargentos das Forças Armadas	-	-	-	-	1	-	1	0,0	1	-	1	0,0	-	-
03 Outro pessoal das Forças Armadas	11	2	13	0,1	10	3	13	0,1	11	2	13	0,1	-	-
11 Repres.do poder legislativo e de órgãos executivos, dirigentes sup. Adm.Pública, de org.espec., diretores e gestores de empresas	8	-	8	0,0	9	-	9	0,0	10	-	10	0,0	25,0	11,1
12 Diretores de serviços administrativos e comerciais	34	21	55	0,2	36	19	55	0,2	37	19	56	0,2	1,8	1,8
13 Diretores de produção e de serviços especializados	14	4	18	0,1	12	6	18	0,1	15	5	20	0,1	11,1	11,1
14 Diretores de hotelaria, restauração, comércio e de outros serviços	50	16	66	0,3	56	32	88	0,4	64	36	100	0,4	51,5	13,6
21 Especialistas das ciências físicas, matemáticas, engenharias e técnicas afins	300	162	462	2,0	299	218	517	2,3	296	201	497	2,2	7,6	-3,9
22 Profissionais de saúde	27	95	122	0,5	28	127	155	0,7	26	114	140	0,6	14,8	-9,7
23 Professores	63	230	293	1,2	68	238	306	1,3	65	232	297	1,3	1,4	-2,9
24 Especialistas em finanças, contabilidade, org. administrativa, relações púb. e comerciais	142	184	326	1,4	151	196	347	1,5	152	197	349	1,5	7,1	0,6
25 Especialistas em tecnologias de informação e comunicação (TIC)	76	12	88	0,4	83	11	94	0,4	74	10	84	0,4	-4,5	-10,6
26 Especialistas em assuntos jurídicos, sociais, artísticos e culturais	110	277	387	1,7	137	329	466	2,0	132	324	456	2,0	17,8	-2,1
31 Técnicos e prof. das ciências e engenharia, de nível intermédio	402	51	453	1,9	374	42	416	1,8	358	40	398	1,8	-12,1	-4,3
32 Técnicos e profissionais, de nível intermédio da saúde	69	126	195	0,8	68	142	210	0,9	68	140	208	0,9	6,7	-1,0
33 Técnicos de nível intermédio, das áreas financeira, administrativa e dos negócios	351	228	579	2,5	329	210	539	2,4	334	212	546	2,4	-5,7	1,3
34 Técnicos nível intermédio dos serviços jurídicos, sociais, desportivos, culturais e simil.	126	152	278	1,2	152	185	337	1,5	151	169	320	1,4	15,1	-5,0
35 Técnicos das tecnologias de informação e comunicação	196	11	207	0,9	220	13	233	1,0	210	15	225	1,0	8,7	-3,4
41 Empregados de escritório, secretários em geral e operadores de processamento de dados	340	960	1.300	5,5	390	908	1.298	5,7	372	891	1.263	5,6	-2,8	-2,7
42 Pessoal de apoio direto a clientes	194	345	539	2,3	204	331	535	2,3	203	331	534	2,4	-0,9	-0,2
43 Operadores de dados, de contabilidade, estatística, de serv. financ. e relac. com o registo	298	95	393	1,7	278	77	355	1,6	285	75	360	1,6	-8,4	1,4
44 Outro pessoal de apoio de tipo administrativo	31	16	47	0,2	30	16	46	0,2	28	16	44	0,2	-6,4	-4,3
51 Trabalhadores dos serviços pessoais	891	1.251	2.142	9,1	861	1.197	2.058	9,0	873	1.153	2.026	9,0	-5,4	-1,6
52 Vendedores	572	1.672	2.244	9,6	528	1.551	2.079	9,1	558	1.575	2.133	9,5	-4,9	2,6
53 Trabalhadores dos cuidados pessoais e similares	21	544	565	2,4	22	555	577	2,5	24	547	571	2,5	1,1	-1,0
54 Pessoal dos serviços de proteção e segurança	290	23	313	1,3	259	15	274	1,2	257	14	271	1,2	-13,4	-1,1
61 Agricultores e trab. qualificados da agricultura e prod. animal, orientados para o mercado	306	47	353	1,5	312	52	364	1,6	321	50	371	1,6	5,1	1,9
62 Trab. qualificados da floresta, pesca e caça, orientados para o mercado	204	-	204	0,9	311	-	311	1,4	165	-	165	0,7	-19,1	-46,9
63 Agricultores, criadores de animais, pescadores, caçadores e coletores, de subsistência	36	12	48	0,2	36	9	45	0,2	32	9	41	0,2	-14,6	-8,9
71 Trabalhadores qualificados da construção e similares, exceto electricista	2.725	-	2.725	11,6	2.363	3	2.366	10,3	2.352	3	2.355	10,5	-13,6	-0,5
72 Trabalhadores qualificados da metalurgia, metalomecânica e simil.	649	1	650	2,8	531	1	532	2,3	521	2	523	2,3	-19,5	-1,7
73 Trab. qualificados da impressão, fabrico de instrum. precisão, joalheiros, artesãos e simil.	25	15	40	0,2	28	13	41	0,2	29	13	42	0,2	5,0	2,4
74 Trabalhadores qualificados em eletricidade e em eletrónica	340	2	342	1,5	337	-	337	1,5	322	-	322	1,4	-5,8	-4,5
75 Trabalhadores da transf. alimentos, da madeira, do vestuário e outras ind. e artesanato	254	207	461	2,0	237	222	459	2,0	248	219	467	2,1	1,3	1,7
81 Operadores de instalações fixas e máquinas	166	109	275	1,2	135	100	235	1,0	125	94	219	1,0	-20,4	-6,8
82 Trabalhadores da montagem	14	2	16	0,1	14	1	15	0,1	16	-	16	0,1	-	6,7
83 Condutores de veículos e operadores de equipamentos móveis	1.173	11	1.184	5,0	1.098	12	1.110	4,9	1.096	12	1.108	4,9	-6,4	-0,2
91 Trabalhadores de limpeza	213	2.470	2.683	11,4	229	2.547	2.776	12,1	234	2.535	2.769	12,3	3,2	-0,3
92 Trabalhadores não qualificados da agricultura, produção animal, pesca e floresta	16	10	26	0,1	26	11	37	0,2	26	11	37	0,2	42,3	-
93 Trabalhadores não qualificados da ind. extrativa, construção, ind. transf. e transportes	1.684	336	2.020	8,6	1.442	288	1.730	7,6	1.407	289	1.696	7,5	-16,0	-2,0
94 Assistentes na preparação de refeições	294	449	743	3,2	290	445	735	3,2	303	441	744	3,3	0,1	1,2
95 Vendedores ambulantes (exceto de alimentos) e prestadores de serviços na rua	5	2	7	0,0	7	3	10	0,0	7	3	10	0,0	42,9	-
96 Trabalhadores dos resíduos e de outros serviços elementares	487	88	575	2,5	625	116	741	3,2	615	110	725	3,2	26,1	-2,2

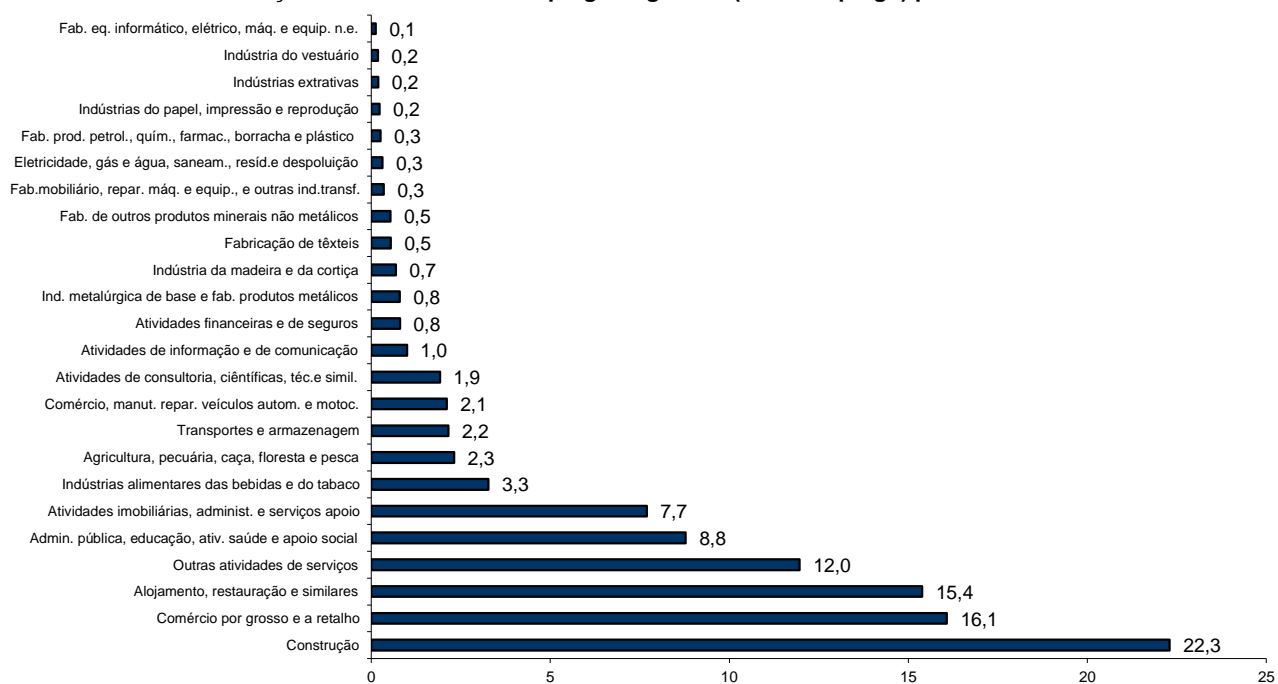
QUADRO V - DESEMPREGO REGISTRADO (NOVO EMPREGO) POR ATIVIDADE ECONÓMICA

Situação no fim dos meses

REGIÃO AUTÓNOMA DA MADEIRA

Atividade Económica - CAE / Rev.3	MARÇO/14				FEVEREIRO/15				MARÇO/15				Var. %	
	H	M	TOTAL	%	H	M	TOTAL	%	H	M	TOTAL	%	Mês homól.	Mês anter.
Total	12.109	8.980	21.089	100,0	11.454	8.902	20.356	100,0	11.254	8.801	20.055	100,0	-4,9	-1,5
Agricultura, pecuária, caça, floresta e pesca	400	107	507	2,4	521	100	621	3,1	365	99	464	2,3	-8,5	-25,3
Indústria, energia e água e construção	6.084	923	7.007	33,2	5.199	820	6.019	29,6	5.150	829	5.979	29,8	-14,7	-0,7
Indústrias extrativas	30	6	36	0,2	33	4	37	0,2	33	6	39	0,2	8,3	5,4
Indústrias alimentares das bebidas e do tabaco	323	366	689	3,3	315	333	648	3,2	325	332	657	3,3	-4,6	1,4
Fabricação de têxteis	11	103	114	0,5	10	93	103	0,5	10	99	109	0,5	-4,4	5,8
Indústria do vestuário	5	24	29	0,1	6	31	37	0,2	6	31	37	0,2	27,6	-
Indústria do couro e dos produtos do couro	-	1	1	0,0	-	-	-	-	-	-	-	-	-100,0	-
Indústria da madeira e da cortiça	151	15	166	0,8	130	15	145	0,7	124	14	138	0,7	-16,9	-4,8
Indústrias do papel, impressão e reprodução	31	20	51	0,2	30	12	42	0,2	32	14	46	0,2	-9,8	9,5
Fab. prod. petrol., quím., farmac., borracha e plástico	47	10	57	0,3	43	8	51	0,3	44	8	52	0,3	-8,8	2,0
Fab. de outros produtos minerais não metálicos	103	13	116	0,6	93	11	104	0,5	95	12	107	0,5	-7,8	2,9
Ind. metalúrgica de base e fab. produtos metálicos	204	20	224	1,1	151	17	168	0,8	144	16	160	0,8	-28,6	-4,8
Fab. eq. informático, elétrico, máq. e equip. n.e.	23	6	29	0,1	21	3	24	0,1	22	3	25	0,1	-13,8	4,2
Fab. veic. automóveis e outro equip.de transporte	6	-	6	0,0	8	-	8	0,0	5	-	5	0,0	-16,7	-37,5
Fab.mobiliário, repar. máq. e equip., e outras ind.transf.	56	21	77	0,4	50	21	71	0,3	49	21	70	0,3	-9,1	-1,4
Eletricidade, gás e água, saneam., resid.e despoluição	40	28	68	0,3	38	22	60	0,3	39	24	63	0,3	-7,4	5,0
Construção	5.054	290	5.344	25,3	4.271	250	4.521	22,2	4.222	249	4.471	22,3	-16,3	-1,1
Serviços	5.625	7.950	13.575	64,4	5.734	7.982	13.716	67,4	5.739	7.873	13.612	67,9	0,3	-0,8
Comércio, manut. repar. veículos autom. e motoc.	356	88	444	2,1	327	82	409	2,0	339	84	423	2,1	-4,7	3,4
Comércio por grosso e a retalho	1.484	2.039	3.523	16,7	1.325	1.896	3.221	15,8	1.336	1.887	3.223	16,1	-8,5	0,1
Transportes e armazenagem	319	106	425	2,0	332	101	433	2,1	324	108	432	2,2	1,6	-0,2
Alojamento, restauração e similares	1.257	1.964	3.221	15,3	1.201	1.909	3.110	15,3	1.215	1.870	3.085	15,4	-4,2	-0,8
Atividades de informação e de comunicação	116	79	195	0,9	129	84	213	1,0	122	78	200	1,0	2,6	-6,1
Atividades financeiras e de seguros	72	62	134	0,6	94	66	160	0,8	97	64	161	0,8	20,1	0,6
Atividades imobiliárias, administ. e serviços apoio	648	895	1.543	7,3	681	906	1.587	7,8	679	864	1.543	7,7	-	-2,8
Atividades de consultoria, científicas, téc.e simil.	195	228	423	2,0	175	218	393	1,9	169	216	385	1,9	-9,0	-2,0
Admin. pública, educação, ativ. saúde e apoio social	490	945	1.435	6,8	676	1.110	1.786	8,8	668	1.093	1.761	8,8	22,7	-1,4
Outras atividades de serviços	688	1.544	2.232	10,6	794	1.610	2.404	11,8	790	1.609	2.399	12,0	7,5	-0,2

Distribuição Percentual do Desemprego Registrado (Novo Emprego) por Atividade Económica





QUADRO VI - DESEMPREGADOS INSCRITOS POR GRUPOS DE PROFISSÕES
Movimento ao longo dos meses

REGIÃO AUTÓNOMA DA MADEIRA

Grupos de Profissões - CPP/10	MARÇO/14				FEVEREIRO/15				MARÇO/15				Var. %	
	H	M	TOTAL	%	H	M	TOTAL	%	H	M	TOTAL	%	Mês homól.	Mês anter.
Total	659	556	1.215	100,0	659	586	1.245	100,0	746	563	1.309	100,0	7,7	5,1
01 Oficiais das Forças Armadas	-	-	-	-	-	-	-	-	-	-	-	-	-	-
02 Sargentos das Forças Armadas	-	-	-	-	1	-	1	0,1	-	-	-	-	-	-100,0
03 Outro pessoal das Forças Armadas	-	1	1	0,1	1	-	1	0,1	2	-	2	0,2	100,0	100,0
11 Repres.do poder legislativo e de órgãos executivos, dirigentes sup. Adm.Pública, de org.espec., diretores e gestores de	-	-	-	-	1	-	1	0,1	1	-	1	0,1	-	-
12 Diretores de serviços administrativos e comerciais	-	1	1	0,1	-	-	-	-	3	1	4	0,3	300,0	-
13 Diretores de produção e de serviços especializados	1	-	1	0,1	-	-	-	-	2	-	2	0,2	100,0	-
14 Diretores de hotelaria, restauração, comércio e de outros serviços	1	-	1	0,1	5	5	10	0,8	9	6	15	1,1	1400,0	50,0
21 Especialistas das ciências físicas, matemáticas, engenharias e técnicas afins	21	14	35	2,9	11	11	22	1,8	18	10	28	2,1	-20,0	27,3
22 Profissionais de saúde	2	5	7	0,6	4	3	7	0,6	1	4	5	0,4	-28,6	-28,6
23 Professores	3	6	9	0,7	2	10	12	1,0	2	5	7	0,5	-22,2	-41,7
24 Especialistas em finanças, contabilidade, org. administrativa, relações públ. e comerciais	5	17	22	1,8	10	10	20	1,6	12	9	21	1,6	-4,5	5,0
25 Especialistas em tecnologias de informação e comunicação (TIC)	5	1	6	0,5	4	-	4	0,3	1	1	2	0,2	-66,7	-50,0
26 Especialistas em assuntos jurídicos, sociais, artísticos e culturais	5	18	23	1,9	2	16	18	1,4	4	18	22	1,7	-4,3	22,2
31 Técnicos e profissões das ciências e engenharia, de nível intermédio	10	1	11	0,9	9	2	11	0,9	10	1	11	0,8	-	-
32 Técnicos e profissionais, de nível intermédio da saúde	2	7	9	0,7	2	5	7	0,6	5	11	16	1,2	77,8	128,6
33 Técnicos de nível intermédio, das áreas financeira, administrativa e dos negócios	18	13	31	2,6	19	11	30	2,4	21	7	28	2,1	-9,7	-6,7
34 Técnicos nível intermédio dos serviços jurídicos, sociais, desportivos, culturais e simil.	7	13	20	1,6	8	7	15	1,2	10	4	14	1,1	-30,0	-6,7
35 Técnicos das tecnologias de informação e comunicação	8	-	8	0,7	11	1	12	1,0	4	3	7	0,5	-12,5	-41,7
41 Empregados de escritório, secretários em geral e operadores de processamento de dados	18	32	50	4,1	20	37	57	4,6	14	48	62	4,7	24,0	8,8
42 Pessoal de apoio direto a clientes	12	21	33	2,7	18	29	47	3,8	16	21	37	2,8	12,1	-21,3
43 Operadores de dados, de contabilidade, estatística, de serv. financ. e relac. com o registo	21	-	21	1,7	15	1	16	1,3	16	3	19	1,5	-9,5	18,8
44 Outro pessoal de apoio de tipo administrativo	1	-	1	0,1	2	-	2	0,2	1	1	2	0,2	100,0	-
51 Trabalhadores dos serviços pessoais	89	101	190	15,6	85	94	179	14,4	94	86	180	13,8	-5,3	0,6
52 Vendedores	34	112	146	12,0	50	111	161	12,9	63	118	181	13,8	24,0	12,4
53 Trabalhadores dos cuidados pessoais e similares	1	28	29	2,4	-	31	31	2,5	1	32	33	2,5	13,8	6,5
54 Pessoal dos serviços de proteção e segurança	16	-	16	1,3	12	-	12	1,0	15	-	15	1,1	-6,3	25,0
61 Agricultores e trab. qualificados da agricultura e prod. animal, orientados para o mercado	20	1	21	1,7	19	-	19	1,5	23	1	24	1,8	14,3	26,3
62 Trab. qualificados da floresta, pesca e caça, orientados para o mercado	7	-	7	0,6	11	-	11	0,9	13	-	13	1,0	85,7	18,2
63 Agricultores, criadores de animais, pescadores, caçadores e coletores, de subsistência	2	1	3	0,2	3	-	3	0,2	1	-	1	0,1	-66,7	-66,7
71 Trabalhadores qualificados da construção e similares, exceto electricista	101	-	101	8,3	96	-	96	7,7	114	-	114	8,7	12,9	18,8
72 Trabalhadores qualificados da metalurgia, metalomecânica e simil.	39	-	39	3,2	16	-	16	1,3	29	1	30	2,3	-23,1	87,5
73 Trab. qualificados da impressão, fabrico de instrum. precisão, joalheiros, artesãos e simil.	5	-	5	0,4	2	-	2	0,2	3	1	4	0,3	-20,0	100,0
74 Trabalhadores qualificados em eletricidade e em eletrónica	25	-	25	2,1	11	-	11	0,9	17	-	17	1,3	-32,0	54,5
75 Trabalhadores da transf. alimentos, da madeira, do vestuário e outras ind. e artesanato	11	11	22	1,8	16	16	32	2,6	14	12	26	2,0	18,2	-18,8
81 Operadores de instalações fixas e máquinas	4	3	7	0,6	3	-	3	0,2	1	2	3	0,2	-57,1	-
82 Trabalhadores da montagem	-	-	-	-	-	-	-	-	3	-	3	0,2	-	-
83 Condutores de veiculos e operadores de equipamentos móveis	37	1	38	3,1	50	1	51	4,1	60	-	60	4,6	57,9	17,6
91 Trabalhadores de limpeza	6	114	120	9,9	15	143	158	12,7	12	116	128	9,8	6,7	-19,0
92 Trabalhadores não qualificados da agricultura, produção animal, pesca e floresta	-	-	-	-	1	1	2	0,2	2	-	2	0,2	-	-
93 Trabalhadores não qualificados da ind. extrativa, construção, ind. transf. e transportes	72	11	83	6,8	75	13	88	7,1	68	16	84	6,4	1,2	-4,5
94 Assistentes na preparação de refeições	24	19	43	3,5	26	23	49	3,9	30	21	51	3,9	18,6	4,1
95 Vendedores ambulantes (exceto de alimentos) e prestadores de serviços na rua	-	-	-	-	1	-	1	0,1	-	-	-	-	-	-100,0
96 Trabalhadores dos resíduos e de outros serviços elementares	26	4	30	2,5	22	5	27	2,2	31	4	35	2,7	16,7	29,6

QUADRO VII - DESEMPREGADOS INSCRITOS (NOVO EMPREGO) POR ATIVIDADE ECONÓMICA
Movimento ao longo dos meses

REGIÃO AUTÓNOMA DA MADEIRA

Atividade Económica - CAE / Rev.3	MARÇO/14				FEVEREIRO/15				MARÇO/15				Var. %	
	H	M	TOTAL	%	H	M	TOTAL	%	H	M	TOTAL	%	Mês homól.	Mês anter.
Total	577	460	1.037	100,0	568	491	1.059	100,0	642	457	1.099	100,0	6,0	3,8
Agricultura, pecuária, caça, floresta e pesca	14	5	19	1,8	21	5	26	2,5	25	2	27	2,5	42,1	3,8
Indústria, energia e água e construção	230	40	270	26,0	221	29	250	23,6	259	42	301	27,4	11,5	20,4
Indústrias extrativas	-	1	1	0,1	1	-	1	0,1	-	2	2	0,2	100,0	100,0
Indústrias alimentares das bebidas e do tabaco	16	18	34	3,3	15	17	32	3,0	18	14	32	2,9	-5,9	-
Fabricação de têxteis	-	7	7	0,7	-	3	3	0,3	-	11	11	1,0	57,1	266,7
Indústria do vestuário	-	2	2	0,2	-	2	2	0,2	-	1	1	0,1	-50,0	-50,0
Indústria do couro e dos produtos do couro	-	-	-	-	-	-	-	-	-	-	-	-	-	-
Indústria da madeira e da cortiça	2	-	2	0,2	3	-	3	0,3	2	-	2	0,2	-	-33,3
Indústrias do papel, impressão e reprodução	-	-	-	-	2	-	2	0,2	3	2	5	0,5	-	150,0
Fab.prod. petrol., quím., farmac., borracha e plástico	-	-	-	-	3	-	3	0,3	1	-	1	0,1	-	-66,7
Fab. de outros produtos minerais não metálicos	5	-	5	0,5	3	-	3	0,3	4	1	5	0,5	-	66,7
Ind. metalúrgica de base e fab. produtos metálicos	8	-	8	0,8	7	-	7	0,7	5	1	6	0,5	-25,0	-14,3
Fab. eq. informático, elétrico, máq. e equip. n.e.	-	-	-	-	-	-	-	-	1	-	1	0,1	-	-
Fab. veíc. automóveis e outro equip.de transporte	-	-	-	-	-	-	-	-	-	-	-	-	-	-
Fab.mobiliário, repar. máq. e equip., e outras ind.transf.	2	2	4	0,4	1	1	2	0,2	2	-	2	0,2	-50,0	-
Eletricidade, gás e água, saneam., resid.e despoluição	3	-	3	0,3	-	1	1	0,1	-	2	2	0,2	-33,3	100,0
Construção	194	10	204	19,7	186	5	191	18,0	223	8	231	21,0	13,2	20,9
Serviços	333	415	748	72,1	326	457	783	73,9	358	413	771	70,2	3,1	-1,5
Comércio, manut. repar. veículos autom. e motoc.	28	7	35	3,4	9	2	11	1,0	24	4	28	2,5	-20,0	154,5
Comércio por grosso e a retalho	88	93	181	17,5	88	113	201	19,0	89	106	195	17,7	7,7	-3,0
Transportes e armazenagem	18	1	19	1,8	11	6	17	1,6	11	7	18	1,6	-5,3	5,9
Alojamento, restauração e similares	97	126	223	21,5	100	117	217	20,5	108	109	217	19,7	-2,7	-
Atividades de informação e de comunicação	5	5	10	1,0	4	6	10	0,9	1	2	3	0,3	-70,0	-70,0
Atividades financeiras e de seguros	2	1	3	0,3	3	1	4	0,4	8	1	9	0,8	200,0	125,0
Atividades imobiliárias, administ. e dos serviços apoio	33	33	66	6,4	32	61	93	8,8	34	45	79	7,2	19,7	-15,1
Atividades de consultoria, científicas, técnicas e simil.	11	10	21	2,0	10	7	17	1,6	8	7	15	1,4	-28,6	-11,8
Admin. pública, educação, ativ. saúde e apoio social	23	51	74	7,1	30	41	71	6,7	24	26	50	4,5	-32,4	-29,6
Outras atividades de serviços	28	88	116	11,2	39	103	142	13,4	51	106	157	14,3	35,3	10,6

QUADRO VIII - DESEMPREGADOS INSCRITOS POR MOTIVO DE INSCRIÇÃO
Movimento ao longo do mês

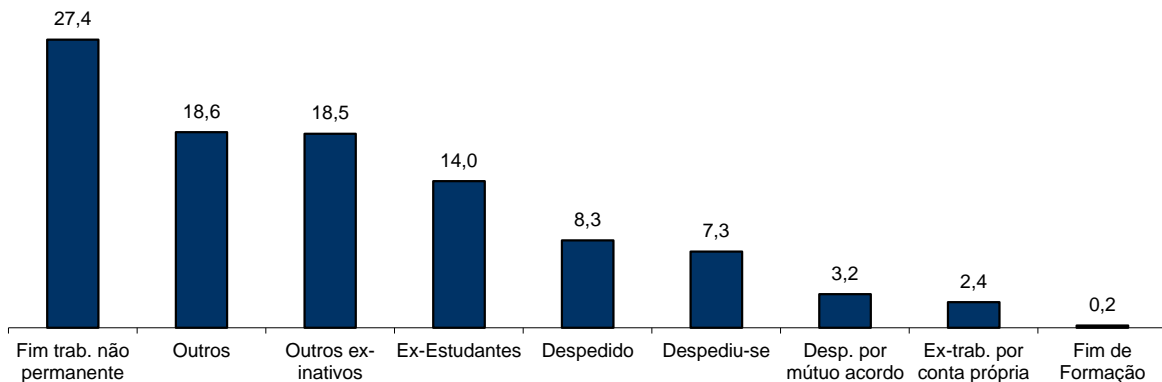
REGIÃO AUTÓNOMA DA MADEIRA

MOTIVOS DE INSCRIÇÃO	H	M	TOTAL	%
Total	746	563	1.309	100,0
Ex-Estudantes	94	89	183	14,0
Fim de Formação	1	2	3	0,2
Despedido	59	50	109	8,3
Despediu-se	52	43	95	7,3
Despedimento por mútuo acordo	21	21	42	3,2
Fim de trabalho não permanente	228	131	359	27,4
Ex-trabalhador por conta própria	18	14	32	2,4
Outros ex-inativos *	128	114	242	18,5
Outros **	145	99	244	18,6

* Outros ex-inativos - inclui ex-domésticas, reformados e indivíduos em situação de inatividade que decidiram procurar um emprego por conta de outrem.

** Outros - inclui reinscrições após anulações por falta à conv/controlo, ex-emigrantes e beneficiários de prestações de desemprego no espaço europeu.

Distribuição Percentual dos Desempregados Inscritos por Motivos de Inscrição



QUADRO IX - OFERTAS DE EMPREGO POR GRUPOS DE PROFISSÕES

Movimento ao longo dos meses

REGIÃO AUTÓNOMA DA MADEIRA

Grupos de Profissões - CPP/10	MARÇO/14		FEVEREIRO/15		MARÇO/15		Var. %	
	V.A.	%	V.A.	%	V.A.	%	Mês homól.	Mês anter.
Total	183	100,0	165	100,0	282	100,0	54,1	70,9
01 Oficiais das Forças Armadas	-	-	-	-	-	-	-	-
02 Sargentos das Forças Armadas	-	-	-	-	-	-	-	-
03 Outro pessoal das Forças Armadas	-	-	-	-	-	-	-	-
11 Repres.do poder legislativo e de órgãos executivos, dirigentes sup. Adm.Pública, de org.espec., diretores e gestores de empresas	-	-	-	-	-	-	-	-
12 Diretores de serviços administrativos e comerciais	1	0,5	-	-	-	-	-100,0	-
13 Diretores de produção e de serviços especializados	-	-	-	-	-	-	-	-
14 Diretores de hotelaria, restauração, comércio e de outros serviços	1	0,5	1	0,6	1	0,4	-	-
21 Especialistas das ciências físicas, matemáticas, engenharias e técnicas afins	3	1,6	1	0,6	6	2,1	100,0	500,0
22 Profissionais de saúde	6	3,3	4	2,4	5	1,8	-16,7	25,0
23 Professores	-	-	-	-	3	1,1	-	-
24 Especialistas em finanças, contabilidade, org. administrativa, relações púb. e comerciais	1	0,5	2	1,2	2	0,7	100,0	-
25 Especialistas em tecnologias de informação e comunicação (TIC)	1	0,5	-	-	1	0,4	-	-
26 Especialistas em assuntos jurídicos, sociais, artísticos e culturais	1	0,5	1	0,6	2	0,7	100,0	100,0
31 Técnicos e profissões das ciências e engenharia, de nível intermédio	3	1,6	2	1,2	3	1,1	-	50,0
32 Técnicos e profissionais, de nível intermédio da saúde	2	1,1	3	1,8	2	0,7	-	-33,3
33 Técnicos de nível intermédio, das áreas financeira, administrativa e dos negócios	5	2,7	7	4,2	5	1,8	-	-28,6
34 Técnicos nível intermédio dos serviços jurídicos, sociais, desportivos, culturais e simil.	3	1,6	4	2,4	5	1,8	66,7	25,0
35 Técnicos das tecnologias de informação e comunicação	-	-	1	0,6	1	0,4	-	-
41 Empregados de escritório, secretários em geral e operadores de processamento de dados	7	3,8	8	4,8	8	2,8	14,3	-
42 Pessoal de apoio direto a clientes	9	4,9	10	6,1	10	3,5	11,1	-
43 Operadores de dados, de contabilidade, estatística, de serv. financ. e relac. com o registo	1	0,5	2	1,2	2	0,7	100,0	-
44 Outro pessoal de apoio de tipo administrativo	-	-	2	1,2	-	-	-	-100,0
51 Trabalhadores dos serviços pessoais	62	33,9	58	35,2	84	29,8	35,5	44,8
52 Vendedores	11	6,0	13	7,9	32	11,3	190,9	146,2
53 Trabalhadores dos cuidados pessoais e similares	1	0,5	1	0,6	-	-	-100,0	-100,0
54 Pessoal dos serviços de proteção e segurança	-	-	3	1,8	4	1,4	-	33,3
61 Agricultores e trab. qualificados da agricultura e prod. animal, orientados para o mercado	-	-	1	0,6	3	1,1	-	200,0
62 Trab. qualificados da floresta, pesca e caça, orientados para o mercado	-	-	-	-	-	-	-	-
63 Agricultores, criadores de animais, pescadores, caçadores e coletores, de subsistência	-	-	-	-	-	-	-	-
71 Trabalhadores qualificados da construção e similares, exceto eletricitista	7	3,8	4	2,4	11	3,9	57,1	175,0
72 Trabalhadores qualificados da metalurgia, metalomecânica e similares	3	1,6	4	2,4	8	2,8	166,7	100,0
73 Trab. qualificados da impressão, fabrico de instrum. precisão, joalheiros, artesãos e simil.	-	-	1	0,6	-	-	-	-100,0
74 Trabalhadores qualificados em eletricidade e em eletrónica	2	1,1	2	1,2	1	0,4	-50,0	-50,0
75 Trabalhadores da transf. alimentos, da madeira, do vestuário e outras ind. e artesanato	11	6,0	3	1,8	9	3,2	-18,2	200,0
81 Operadores de instalações fixas e máquinas	7	3,8	-	-	-	-	-100,0	-
82 Trabalhadores da montagem	-	-	-	-	-	-	-	-
83 Condutores de veículos e operadores de equipamentos móveis	10	5,5	9	5,5	7	2,5	-30,0	-22,2
91 Trabalhadores de limpeza	8	4,4	10	6,1	46	16,3	475,0	360,0
92 Trabalhadores não qualificados da agricultura, produção animal, pesca e floresta	-	-	-	-	-	-	-	-
93 Trabalhadores não qualificados da ind. extrativa, construção, ind. transf. e transportes	12	6,6	4	2,4	6	2,1	-50,0	50,0
94 Assistentes na preparação de refeições	2	1,1	2	1,2	10	3,5	400,0	400,0
95 Vendedores ambulantes (exceto de alimentos) e prestadores de serviços na rua	-	-	-	-	-	-	-	-
96 Trabalhadores dos resíduos e de outros serviços elementares	3	1,6	2	1,2	5	1,8	66,7	150,0

QUADRO X - OFERTAS DE EMPREGO POR ATIVIDADE ECONÓMICA

Movimento ao longo dos meses

REGIÃO AUTÓNOMA DA MADEIRA

Atividade Económica - CAE / Rev.3	MARÇO/14		FEVEREIRO/15		MARÇO/15		Var. %	
	V.A.	%	V.A.	%	V.A.	%	Mês homól.	Mês anter.
Total	183	100,0	165	100,0	282	100,0	54,1	70,9
Agricultura, pecuária, caça, floresta e pesca	1	0,5	-	-	-	-	-100,0	-
Indústria, energia e água e construção	44	24,0	19	11,5	46	16,3	4,5	142,1
Indústrias extrativas	18	9,8	1	0,6	1	0,4	-94,4	-
Indústrias alimentares das bebidas e do tabaco	6	3,3	4	2,4	9	3,2	50,0	125,0
Fabricação de têxteis	2	1,1	-	-	-	-	-100,0	-
Indústria do vestuário	-	-	-	-	1	0,4	-	-
Indústria do couro e dos produtos do couro	-	-	-	-	-	-	-	-
Indústria da madeira e da cortiça	-	-	-	-	2	0,7	-	-
Indústrias do papel, impressão e reprodução	-	-	-	-	1	0,4	-	-
Fab.prod. petrol., quím., farmac., borracha e plástico	-	-	2	1,2	2	0,7	-	-
Fab. de outros produtos minerais não metálicos	-	-	-	-	-	-	-	-
Ind. metalúrgica de base e fab. produtos metálicos	2	1,1	3	1,8	2	0,7	-	-33,3
Fab. eq. informático, elétrico, máq. e equip. n.e.	-	-	-	-	2	0,7	-	-
Fab. veic. automóveis e outro equip.de transporte	-	-	-	-	-	-	-	-
Fab.mobiliário, repar. máq. e equip., e outras ind.transf.	-	-	1	0,6	2	0,7	-	100,0
Eletricidade, gás e água, saneam., resíd.e despoluição	1	0,5	-	-	-	-	-100,0	-
Construção	15	8,2	8	4,8	24	8,5	60,0	200,0
Serviços	138	75,4	146	88,5	236	83,7	71,0	61,6
Comércio, manut. repar. veículos autom. e motoc.	2	1,1	3	1,8	8	2,8	300,0	166,7
Comércio por grosso e a retalho	21	11,5	29	17,6	36	12,8	71,4	24,1
Transportes e armazenagem	1	0,5	5	3,0	4	1,4	300,0	-20,0
Alojamento, restauração e similares	78	42,6	66	40,0	97	34,4	24,4	47,0
Atividades de informação e de comunicação	1	0,5	-	-	-	-	-100,0	-
Atividades financeiras e de seguros	1	0,5	1	0,6	2	0,7	100,0	100,0
Atividades imobiliárias, administ. e dos serviços apoio	9	4,9	13	7,9	52	18,4	477,8	300,0
Atividades de consultoria, científicas, técnicas e simil.	3	1,6	5	3,0	9	3,2	200,0	80,0
Admin. pública, educação, ativ. saúde e apoio social	5	2,7	8	4,8	10	3,5	100,0	25,0
Outras atividades de serviços	17	9,3	16	9,7	18	6,4	5,9	12,5

QUADRO XI - OFERTAS DE EMPREGO POR GRUPOS DE PROFISSÕES

Situação no fim dos meses

REGIÃO AUTÓNOMA DA MADEIRA

Grupos de Profissões - CPP/10	MARÇO/14		FEVEREIRO/15		MARÇO/15		Var. %	
	V.A.	%	V.A.	%	V.A.	%	Mês homól.	Mês anter.
Total	219	100,0	268	100,0	257	100,0	17,4	-4,1
01 Oficiais das Forças Armadas	-	-	-	-	-	-	-	-
02 Sargentos das Forças Armadas	-	-	-	-	-	-	-	-
03 Outro pessoal das Forças Armadas	-	-	-	-	-	-	-	-
11 Repres.do poder legislativo e de órgãos executivos, dirigentes sup. Adm.Pública, de org.espec., diretores e gestores de empresas	1	0,5	-	-	-	-	-100,0	-
12 Diretores de serviços administrativos e comerciais	1	0,5	-	-	-	-	-100,0	-
13 Diretores de produção e de serviços especializados	-	-	-	-	-	-	-	-
14 Diretores de hotelaria, restauração, comércio e de outros serviços	1	0,5	1	0,4	2	0,8	100,0	100,0
21 Especialistas das ciências físicas, matemáticas, engenharias e técnicas afins	3	1,4	2	0,7	5	1,9	66,7	150,0
22 Profissionais de saúde	5	2,3	5	1,9	10	3,9	100,0	100,0
23 Professores	-	-	2	0,7	5	1,9	-	150,0
24 Especialistas em finanças, contabilidade, org. administrativa, relações púb. e comerciais	2	0,9	6	2,2	6	2,3	200,0	-
25 Especialistas em tecnologias de informação e comunicação (TIC)	1	0,5	1	0,4	1	0,4	-	-
26 Especialistas em assuntos jurídicos, sociais, artísticos e culturais	2	0,9	-	-	-	-	-100,0	-
31 Técnicos e profissões das ciências e engenharia, de nível intermédio	3	1,4	-	-	2	0,8	-33,3	-
32 Técnicos e profissionais, de nível intermédio da saúde	1	0,5	4	1,5	4	1,6	300,0	-
33 Técnicos de nível intermédio, das áreas financeira, administrativa e dos negócios	12	5,5	12	4,5	12	4,7	-	-
34 Técnicos nível intermédio dos serviços jurídicos, sociais, desportivos, culturais e simil.	5	2,3	12	4,5	5	1,9	-	-58,3
35 Técnicos das tecnologias de informação e comunicação	-	-	-	-	-	-	-	-
41 Empregados de escritório, secretários em geral e operadores de processamento de dados	4	1,8	2	0,7	5	1,9	25,0	150,0
42 Pessoal de apoio direto a clientes	6	2,7	9	3,4	8	3,1	33,3	-11,1
43 Operadores de dados, de contabilidade, estatística, de serv. financ. e relac. com o registo	1	0,5	2	0,7	-	-	-100,0	-100,0
44 Outro pessoal de apoio de tipo administrativo	-	-	1	0,4	1	0,4	-	-
51 Trabalhadores dos serviços pessoais	84	38,4	99	36,9	94	36,6	11,9	-5,1
52 Vendedores	13	5,9	19	7,1	19	7,4	46,2	-
53 Trabalhadores dos cuidados pessoais e similares	-	-	-	-	-	-	-	-
54 Pessoal dos serviços de proteção e segurança	2	0,9	5	1,9	5	1,9	150,0	-
61 Agricultores e trab. qualificados da agricultura e prod. animal, orientados para o mercado	-	-	4	1,5	2	0,8	-	-50,0
62 Trab. qualificados da floresta, pesca e caça, orientados para o mercado	-	-	-	-	-	-	-	-
63 Agricultores, criadores de animais, pescadores, caçadores e coletores, de subsistência	-	-	-	-	-	-	-	-
71 Trabalhadores qualificados da construção e similares, exceto eletricitista	7	3,2	6	2,2	9	3,5	28,6	50,0
72 Trabalhadores qualificados da metalurgia, metalomecânica e similares	3	1,4	8	3,0	9	3,5	200,0	12,5
73 Trab. qualificados da impressão, fabrico de instrum. precisão, joalheiros, artesãos e simil.	-	-	-	-	-	-	-	-
74 Trabalhadores qualificados em eletricidade e em eletrónica	3	1,4	5	1,9	4	1,6	33,3	-20,0
75 Trabalhadores da transf. alimentos, da madeira, do vestuário e outras ind. e artesanato	14	6,4	8	3,0	9	3,5	-35,7	12,5
81 Operadores de instalações fixas e máquinas	7	3,2	-	-	-	-	-100,0	-
82 Trabalhadores da montagem	-	-	-	-	-	-	-	-
83 Condutores de veículos e operadores de equipamentos móveis	7	3,2	7	2,6	8	3,1	14,3	14,3
91 Trabalhadores de limpeza	8	3,7	29	10,8	12	4,7	50,0	-58,6
92 Trabalhadores não qualificados da agricultura, produção animal, pesca e floresta	-	-	-	-	-	-	-	-
93 Trabalhadores não qualificados da ind. extrativa, construção, ind. transf. e transportes	7	3,2	3	1,1	7	2,7	-	133,3
94 Assistentes na preparação de refeições	8	3,7	5	1,9	9	3,5	12,5	80,0
95 Vendedores ambulantes (exceto de alimentos) e prestadores de serviços na rua	-	-	-	-	-	-	-	-
96 Trabalhadores dos resíduos e de outros serviços elementares	8	3,7	11	4,1	4	1,6	-50,0	-63,6

QUADRO XII - OFERTAS DE EMPREGO POR ATIVIDADE ECONÓMICA

Situação no fim dos meses

REGIÃO AUTÓNOMA DA MADEIRA

Atividade Económica - CAE / Rev.3	MARÇO/14		FEVEREIRO/15		MARÇO/15		Var. %	
	V.A.	%	V.A.	%	V.A.	%	Mês homól.	Mês anter.
Total	219	100,0	268	100,0	257	100,0	17,4	-4,1
Agricultura, pecuária, caça, floresta e pesca	1	0,5	-	-	-	-	-100,0	-
Indústria, energia e água e construção	44	20,1	34	12,7	49	18,3	11,4	44,1
Indústrias extrativas	17	7,8	1	0,4	1	0,4	-94,1	-
Indústrias alimentares das bebidas e do tabaco	7	3,2	6	2,2	9	3,5	28,6	50,0
Fabricação de têxteis	6	2,7	-	-	-	-	-100,0	-
Indústria do vestuário	-	-	-	-	1	0,4	-	-
Indústria do couro e dos produtos do couro	-	-	-	-	-	-	-	-
Indústria da madeira e da cortiça	-	-	-	-	1	0,4	-	-
Indústrias do papel, impressão e reprodução	1	0,5	-	-	-	-	-100,0	-
Fab. prod. petrol., quím., farmac., borracha e plástico	1	0,5	8	3,0	7	2,7	600,0	-12,5
Fab. de outros produtos minerais não metálicos	-	-	-	-	-	-	-	-
Ind. metalúrgica de base e fab. produtos metálicos	3	1,4	2	0,7	1	0,4	-66,7	-50,0
Fab. eq. informático, elétrico, máq. e equip. n.e.	-	-	-	-	1	0,4	-	-
Fab. veic. automóveis e outro equip.de transporte	-	-	-	-	-	-	-	-
Fab.mobiliário, repar. máq. e equip., e outras ind.transf.	1	0,5	6	2,2	5	1,9	400,0	-16,7
Eletricidade, gás e água, saneam., resíd.e despoluição	-	-	1	0,4	-	-	-	-100,0
Construção	8	3,7	10	3,7	23	8,9	187,5	130,0
Serviços	174	79,5	234	87,3	208	80,9	19,5	-11,1
Comércio, manut. repar. veículos autom. e motoc.	5	2,3	8	3,0	8	3,1	60,0	-
Comércio por grosso e a retalho	31	14,2	36	13,4	31	12,1	-	-13,9
Transportes e armazenagem	1	0,5	8	3,0	6	2,3	500,0	-25,0
Alojamento, restauração e similares	92	42,0	102	38,1	93	36,2	1,1	-8,8
Atividades de informação e de comunicação	3	1,4	2	0,7	2	0,8	-33,3	-
Atividades financeiras e de seguros	1	0,5	-	-	1	0,4	-	-
Atividades imobiliárias, administ. e dos serviços apoio	9	4,1	39	14,6	29	11,3	222,2	-25,6
Atividades de consultoria, científicas, técnicas e simil.	7	3,2	5	1,9	10	3,9	42,9	100,0
Admin. pública, educação, ativ. saúde e apoio social	6	2,7	4	1,5	8	3,1	33,3	100,0
Outras atividades de serviços	19	8,7	30	11,2	20	7,8	5,3	-33,3

QUADRO XIII - COLOCAÇÕES EFECTUADAS POR GRUPOS DE PROFISSÕES
Movimento ao longo dos meses

REGIÃO AUTÓNOMA DA MADEIRA

Grupos de Profissões - CPP/10	MARÇO/14				FEVEREIRO/15				MARÇO/15				Var. %	
	H	M	TOTAL	%	H	M	TOTAL	%	H	M	TOTAL	%	Mês homól.	Mês anter.
Total	45	57	102	100,0	58	67	125	100,0	63	95	158	100,0	54,9	26,4
01 Oficiais das Forças Armadas	-	-	-	-	-	-	-	-	-	-	-	-	-	-
02 Sargentos das Forças Armadas	-	-	-	-	-	-	-	-	-	-	-	-	-	-
03 Outro pessoal das Forças Armadas	-	-	-	-	-	-	-	-	-	-	-	-	-	-
11 Repres.do poder legislativo e de órgãos executivos, dirigentes sup. Adm.Pública, de org.espec., diretores e gestores de	-	-	-	-	-	-	-	-	-	-	-	-	-	-
12 Diretores de serviços administrativos e comerciais	-	-	-	-	-	1	1	0,8	-	-	-	-	-	-100,0
13 Diretores de produção e de serviços especializados	-	-	-	-	-	-	-	-	-	-	-	-	-	-
14 Diretores de hotelaria, restauração, comércio e de outros serviços	-	-	-	-	-	-	-	-	-	1	1	0,6	-	-
21 Especialistas das ciências físicas, matemáticas, engenharias e técnicas afins	1	-	1	1,0	2	-	2	1,6	2	1	3	1,9	200,0	50,0
22 Profissionais de saúde	1	1	2	2,0	-	2	2	1,6	-	-	-	-	-100,0	-100,0
23 Professores	-	-	-	-	-	-	-	-	-	-	-	-	-	-
24 Especialistas em finanças, contabilidade, org. administrativa, relações púb. e comerciais	1	-	1	1,0	-	1	1	0,8	1	1	2	1,3	100,0	100,0
25 Especialistas em tecnologias de informação e comunicação (TIC)	-	-	-	-	-	1	1	0,8	1	-	1	0,6	-	0,0
26 Especialistas em assuntos jurídicos, sociais, artísticos e culturais	-	-	-	-	1	-	1	0,8	-	1	1	0,6	-	0,0
31 Técnicos e profissões das ciências e engenharia, de nível intermédio	-	-	-	-	-	1	1	0,8	1	-	1	0,6	-	0,0
32 Técnicos e profissionais, de nível intermédio da saúde	-	2	2	2,0	-	4	4	3,2	-	1	1	0,6	-50,0	-75,0
33 Técnicos de nível intermédio, das áreas financeira, administrativa e dos negócios	1	4	5	4,9	1	1	2	1,6	4	1	5	3,2	0,0	150,0
34 Técnicos nível intermédio dos serviços jurídicos, sociais, desportivos, culturais e simil.	-	-	-	-	-	2	2	1,6	-	-	-	-	-	-100,0
35 Técnicos das tecnologias de informação e comunicação	-	-	-	-	1	-	1	0,8	1	-	1	0,6	-	0,0
41 Empregados de escritório, secretários em geral e operadores de processamento de dados	-	10	10	9,8	2	6	8	6,4	-	5	5	3,2	-50,0	-37,5
42 Pessoal de apoio direto a clientes	-	4	4	3,9	3	9	12	9,6	2	5	7	4,4	75,0	-41,7
43 Operadores de dados, de contabilidade, estatística, de serv. financ. e relac. com o registo	-	1	1	1,0	-	-	-	-	1	1	2	1,3	100,0	-
44 Outro pessoal de apoio de tipo administrativo	-	-	-	-	1	-	1	0,8	-	-	-	-	-	-100,0
51 Trabalhadores dos serviços pessoais	15	15	30	29,4	16	18	34	27,2	18	41	59	37,3	96,7	73,5
52 Vendedores	7	8	15	14,7	4	7	11	8,8	3	16	19	12,0	26,7	72,7
53 Trabalhadores dos cuidados pessoais e similares	-	2	2	2,0	-	-	-	-	-	-	-	-	-100,0	-
54 Pessoal dos serviços de proteção e segurança	-	-	-	-	-	-	-	-	-	-	-	-	-	-
61 Agricultores e trab. qualificados da agricultura e prod. animal, orientados para o mercado	-	-	-	-	1	-	1	0,8	2	-	2	1,3	-	100,0
62 Trab. qualificados da floresta, pesca e caça, orientados para o mercado	-	-	-	-	-	-	-	-	-	-	-	-	-	-
63 Agricultores, criadores de animais, pescadores, caçadores e coletores, de subsistência	1	-	1	1,0	-	-	-	-	-	-	-	-	-100,0	-
71 Trabalhadores qualificados da construção e similares, exceto electricista	2	-	2	2,0	5	-	5	4,0	5	-	5	3,2	150,0	0,0
72 Trabalhadores qualificados da metalurgia, metalomecânica e simil.	-	1	1	1,0	2	-	2	1,6	6	-	6	3,8	500,0	200,0
73 Trab. qualificados da impressão, fabrico de instrum. precisão, joalheiros, artesãos e simil.	-	-	-	-	-	1	1	0,8	-	-	-	-	-	-100,0
74 Trabalhadores qualificados em eletricidade e em eletrónica	-	-	-	-	-	-	-	-	2	-	2	1,3	-	-
75 Trabalhadores da transf. alimentos, da madeira, do vestuário e outras ind. e artesanato	1	-	1	1,0	1	2	3	2,4	2	1	3	1,9	200,0	0,0
81 Operadores de instalações fixas e máquinas	-	-	-	-	-	-	-	-	-	-	-	-	-	-
82 Trabalhadores da montagem	-	-	-	-	-	-	-	-	-	-	-	-	-	-
83 Condutores de veículos e operadores de equipamentos móveis	7	-	7	6,9	7	1	8	6,4	1	-	1	0,6	-85,7	-87,5
91 Trabalhadores de limpeza	-	7	7	6,9	-	4	4	3,2	1	17	18	11,4	157,1	350,0
92 Trabalhadores não qualificados da agricultura, produção animal, pesca e floresta	-	-	-	-	-	-	-	-	-	-	-	-	-	-
93 Trabalhadores não qualificados da ind. extrativa, construção, ind. transf. e transportes	7	-	7	6,9	3	5	8	6,4	1	-	1	0,6	-85,7	-87,5
94 Assistentes na preparação de refeições	-	2	2	2,0	4	1	5	4,0	3	3	6	3,8	200,0	20,0
95 Vendedores ambulantes (exceto de alimentos) e prestadores de serviços na rua	-	-	-	-	-	-	-	-	-	-	-	-	-	-
96 Trabalhadores dos resíduos e de outros serviços elementares	1	-	1	1,0	4	-	4	3,2	6	-	6	3,8	500,0	50,0



QUADRO XIV - COLOCAÇÕES EFECTUADAS POR ATIVIDADE ECONÓMICA
Movimento ao longo dos meses

REGIÃO AUTÓNOMA DA MADEIRA

Actividade Económica - CAE / Rev.3	MARÇO/14				FEVEREIRO/15				MARÇO/15				Var. %	
	H	M	TOTAL	%	H	M	TOTAL	%	H	M	TOTAL	%	Mês homól.	Mês anter.
Total	45	57	102	100,0	58	67	125	100,0	63	95	158	100,0	54,9	26,4
Agricultura, pecuária, caça, floresta e pesca	2	-	2	2,0	-	-	-	-	-	-	-	-	-100,0	-
Indústria, energia e água e construção	13	1	14	13,7	13	2	15	12,0	15	4	19	12,0	35,7	26,7
Indústrias extrativas	1	-	1	1,0	1	-	1	0,8	-	-	-	-	-100,0	-100,0
Indústrias alimentares das bebidas e do tabaco	1	-	1	1,0	-	1	1	0,8	1	1	2	1,3	100,0	100,0
Fabricação de têxteis	-	1	1	1,0	-	-	-	-	-	-	-	-	-100,0	-
Indústria do vestuário	-	-	-	-	-	-	-	-	-	-	-	-	-	-
Indústria do couro e dos produtos do couro	-	-	-	-	-	-	-	-	-	-	-	-	-	-
Indústria da madeira e da cortiça	-	-	-	-	-	-	-	-	-	1	1	0,6	-	-
Indústrias do papel, impressão e reprodução	-	-	-	-	-	-	-	-	1	-	1	0,6	-	-
Fab.prod. petrol., quím., farmac., borracha e plástico	-	-	-	-	2	-	2	1,6	2	-	2	1,3	-	-
Fab. de outros produtos minerais não metálicos	-	-	-	-	-	-	-	-	-	-	-	-	-	-
Ind. metalúrgica de base e fab. produtos metálicos	-	-	-	-	2	-	2	1,6	1	-	1	0,6	-	-50,0
Fab. eq. informático, elétrico, máq. e equip. n.e.	-	-	-	-	-	-	-	-	1	-	1	0,6	-	-
Fab. veíc. automóveis e outro equip.de transporte	-	-	-	-	-	-	-	-	-	-	-	-	-	-
Fab. mobiliário, repar. máq. e equip., e outras ind.transf.	-	-	-	-	-	-	-	-	1	1	2	1,3	-	-
Eletricidade, gás e água, saneam., resid.e despoluição	1	-	1	1,0	-	-	-	-	-	-	-	-	-100,0	-
Construção	10	-	10	9,8	8	1	9	7,2	8	1	9	5,7	-10,0	-
Serviços	30	56	86	84,3	45	65	110	88,0	48	91	139	88,0	61,6	26,4
Comércio, manut. repar. veículos autom. e motoc.	1	-	1	1,0	2	-	2	1,6	5	1	6	3,8	500,0	200,0
Comércio por grosso e a retalho	8	11	19	18,6	9	19	28	22,4	7	17	24	15,2	26,3	-14,3
Transportes e armazenagem	-	1	1	1,0	6	-	6	4,8	1	-	1	0,6	-	-83,3
Alojamento, restauração e similares	16	23	39	38,2	18	21	39	31,2	23	51	74	46,8	89,7	89,7
Atividades de informação e de comunicação	1	-	1	1,0	2	-	2	1,6	-	-	-	-	-100,0	-100,0
Atividades financeiras e de seguros	-	-	-	-	-	1	1	0,8	-	1	1	0,6	-	-
Atividades imobiliárias, administ. e dos serviços apoio	2	5	7	6,9	1	6	7	5,6	5	5	10	6,3	42,9	42,9
Atividades de consultoria, científicas, técnicas e simil.	1	5	6	5,9	1	2	3	2,4	1	3	4	2,5	-33,3	33,3
Admin. pública, educação, ativ. saúde e apoio social	-	6	6	5,9	1	7	8	6,4	-	3	3	1,9	-50,0	-62,5
Outras atividades de serviços	1	5	6	5,9	5	9	14	11,2	6	10	16	10,1	166,7	14,3



CONCEITOS E DEFINIÇÕES:

PEDIDOS DE EMPREGO - Total de pessoas com idade igual ou superior a 16 anos (salvaguardando as reservas previstas na lei), inscritas no Centro de Emprego para obter um emprego por conta de outrem.

Subdividem-se nas categorias:

DESEMPREGADOS/DESEMPREGO REGISTADO - Candidatos inscritos que não têm trabalho, procuram um emprego como trabalhador por conta de outrem, estão imediatamente disponíveis e têm capacidade para trabalhar, dos quais:

1º emprego: nunca trabalharam,
Novo emprego: já trabalharam.

EMPREGADOS - Candidatos inscritos que, tendo um emprego a tempo completo ou parcial pretendem mudar para outro emprego; (inclui candidatos na situação de suspensos temporariamente do trabalho, mas que mantêm um vínculo formal à empresa);

OCUPADOS - Candidatos inscritos a desenvolver uma atividade temporária, no âmbito da satisfação de necessidades coletivas, ao abrigo de um Programa Ocupacional de Emprego, a frequentar formação profissional ou integrado em medidas ativas de emprego, com exceção das medidas que visem a criação do próprio emprego ou de postos de trabalho, ou seja, que visem a integração direta no mercado de trabalho;

INDISPONÍVEIS TEMPORARIAMENTE - Candidatos inscritos que não reúnem as condições imediatas para o trabalho e apresentam indisponibilidade justificada.

DESEMPREGADOS JOVENS - Candidatos desempregados com menos de 25 anos de idade.

DESEMPREGADOS ADULTOS - Candidatos desempregados com 25 ou mais anos de idade.

DESEMPREGADOS DE CURTA DURAÇÃO - Candidatos inscritos como desempregados há menos de um ano.

DESEMPREGADOS DE LONGA DURAÇÃO - Candidatos inscritos como desempregados há um ano ou mais.

OFERTAS DE EMPREGO - Empregos disponíveis comunicados pelas entidades empregadoras ao Centro de Emprego.

COLOCAÇÕES - Ofertas de emprego satisfeitas, com candidatos apresentados pelo Centro de Emprego.

AUTOCOLOCAÇÕES - Obtenção, por iniciativa própria, de colocações profissionais, como trabalhadores por conta de outrem

As estatísticas dos **Pedidos** e **Ofertas de Emprego**, podem referir-se a:

Situação no fim do mês - Número de registos existentes no final do mês.

Movimento ao longo do mês - Número de registos durante o mês.

As estatísticas das **Colocações** referem-se apenas ao movimento ao longo do mês.

CLASSIFICAÇÕES UTILIZADAS:

Classificação Portuguesa das Profissões - 2010 - 14ª Deliberação da secção permanente de coordenação estatística do Conselho Superior de Estatística - Instituto Nacional de Estatística, I.P. (DR, IIª Série, nº106 de 01/06/2010).

Classificação Portuguesa das Atividades Económicas – CAE - Rev. 3 (D.L. 381/2007, de 14/11).

**SINAIS CONVENCIONAIS:**

- ... Confidencial
- Resultado nulo
- x Dado não disponível
- * Dado retificado
- 0 Dado inferior a metade da unidade utilizada

SIGLAS

H	Total no sexo masculino
M	Total no sexo feminino
< 25 anos	Menores de 25 anos
>= 25 anos	Com 25 anos ou mais
< 1 ano	Há menos de 1 ano
>= 1 ano	Há 1 ano ou mais
%	Valor percentual

FICHA TÉCNICA

Edição

Secretaria Regional dos Assuntos Sociais
Instituto de Emprego da Madeira, IP-RAM
Rua da Boa Viagem, nº 36
9060 - 027 Funchal
Tel.: 291 213 260 /1
Fax: 291 220 014
E-mail: emprego@iem.gov-madeira.pt
Site: www.iem.gov-madeira.pt

Coordenação e Conceção Gráfica

Direção de Planeamento e Promoção de Emprego
Gabinete de Planeamento e Estatística

Formato: Publicação em suporte eletrónico

Periodicidade: Mensal

Data de edição: Abril de 2015