

SÍNTESE - INDICADORES DO MERCADO DE EMPREGO

REGIÃO AUTÓNOMA DA MADEIRA

	ABRIL/13		MARÇO/14		ABRIL/14		VARIACÃO %	
	V.A.	%	V.A.	%	V.A.	%	Mês Homólogo	Mês Anterior
DESEMPREGO REGISTRADO	24.355	100,0	23.447	100,0	23.062	100,0	-5,3	-1,6
Homens	13.651	56,1	13.209	56,3	12.894	55,9	-5,5	-2,4
Mulheres	10.704	43,9	10.238	43,7	10.168	44,1	-5,0	-0,7
< 25 anos de idade	3.554	14,6	3.220	13,7	3.094	13,4	-12,9	-3,9
Homens	1.773		1.634		1.577		-11,1	-3,5
Mulheres	1.781		1.586		1.517		-14,8	-4,4
>= 25 anos de idade	20.801	85,4	20.227	86,3	19.968	86,6	-4,0	-1,3
Homens	11.878		11.575		11.317		-4,7	-2,2
Mulheres	8.923		8.652		8.651		-3,0	0,0
< 1 ano de inscrição	11.442	47,0	10.439	44,5	10.042	43,5	-12,2	-3,8
Homens	6.255		5.681		5.438		-13,1	-4,3
Mulheres	5.187		4.758		4.604		-11,2	-3,2
>= 1 ano de inscrição	12.913	53,0	13.008	55,5	13.020	56,5	0,8	0,1
Homens	7.396		7.528		7.456		0,8	-1,0
Mulheres	5.517		5.480		5.564		0,9	1,5
Primeiro Emprego	2.513	10,3	2.358	10,1	2.289	9,9	-8,9	-2,9
Novo Emprego	21.842	89,7	21.089	89,9	20.773	90,1	-4,9	-1,5
Atividades económicas		100,0		100,0		100,0		
Agric.,pecuária,caça, silvic.e pesca	417	1,9	207	1,0	388	1,9	-7,0	87,4
Indústria,energia e água e construção	7.470	34,2	7.007	33,2	6.878	33,1	-7,9	-1,8
Serviços	13.955	63,9	13.575	64,4	13.507	65,0	-3,2	-0,5
Nível de Instrução								
Nenhum Nível de Instrução	1.454	6,0	1.474	6,3	1.467	6,4	0,9	-0,5
Básico - 1º Ciclo	6.431	26,4	6.159	26,3	6.058	26,3	-5,8	-1,6
Básico - 2º Ciclo	5.361	22,0	5.096	21,7	5.052	21,9	-5,8	-0,9
Básico - 3º Ciclo	4.101	16,8	3.906	16,7	3.864	16,8	-5,8	-1,1
Secundário	4.914	20,2	4.761	20,3	4.652	20,2	-5,3	-2,3
Superior	2.094	8,6	2.051	8,7	1.969	8,5	-6,0	-4,0
PROCURA DE EMPREGO AO LONGO DO MÊS								
Desempregados	1.123	100,0	1.215	100,0	992	100,0	81,0	-18,4
Homens	548	48,8	659	54,2	536	54,0	-2,2	-18,7
Mulheres	575	51,2	556	45,8	456	46,0	-20,7	-18,0
Primeiro Emprego	200	17,8	178	14,7	153	15,4	-23,5	-14,0
Novo Emprego	923	82,2	1.037	85,3	839	84,6	-9,1	-19,1
OFERTAS DE EMPREGO								
Recebidas ao longo do mês	143		183		159		11,2	-13,1
Permanecem no fim do mês	80		219		211		163,8	-3,7
AJUSTAMENTO DO MERCADO DE EMPREGO								
Autocolocações	477		564		510		6,9	-9,6
Colocações	122		102		102		-16,4	0,0

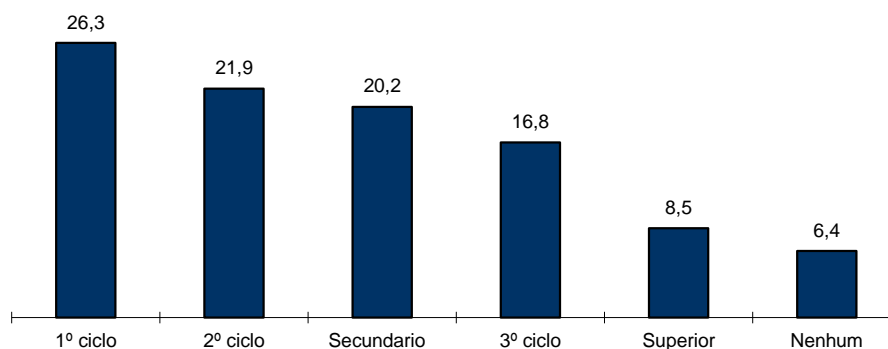


QUADRO I - DESEMPREGO REGISTRADO POR NÍVEL DE INSTRUÇÃO SEGUNDO O GRUPO ETÁRIO E O TEMPO DE INSCRIÇÃO

REGIÃO AUTÓNOMA DA MADEIRA

HOMENS / MULHERES	< 25 ANOS			≥ 25 ANOS			TOTAL
	TOTAL	< 1ANO	≥1ANO	TOTAL	< 1ANO	≥1ANO	
Total	3.094	2.256	838	19.968	7.786	12.182	23.062
Nenhum Nível de Instrução	15	8	7	1.452	401	1.051	1.467
Básico - 1º Ciclo	197	109	88	5.861	1.811	4.050	6.058
Básico - 2º Ciclo	480	322	158	4.572	1.802	2.770	5.052
Básico - 3º Ciclo	880	691	189	2.984	1.391	1.593	3.864
Secundário	1.210	870	340	3.442	1.524	1.918	4.652
Superior	312	256	56	1.657	857	800	1.969
HOMENS							
Total	1.577	1.147	430	11.317	4.291	7.026	12.894
Nenhum Nível de Instrução	6	2	4	1.005	268	737	1.011
Básico - 1º Ciclo	126	75	51	3.646	1.066	2.580	3.772
Básico - 2º Ciclo	271	174	97	2.879	1.160	1.719	3.150
Básico - 3º Ciclo	502	397	105	1.660	807	853	2.162
Secundário	580	422	158	1.492	667	825	2.072
Superior	92	77	15	635	323	312	727
MULHERES							
Total	1.517	1.109	408	8.651	3.495	5.156	10.168
Nenhum Nível de Instrução	9	6	3	447	133	314	456
Básico - 1º Ciclo	71	34	37	2.215	745	1.470	2.286
Básico - 2º Ciclo	209	148	61	1.693	642	1.051	1.902
Básico - 3º Ciclo	378	294	84	1.324	584	740	1.702
Secundário	630	448	182	1.950	857	1.093	2.580
Superior	220	179	41	1.022	534	488	1.242

Distribuição Percentual do Desemprego Registrado por Nível de Instrução

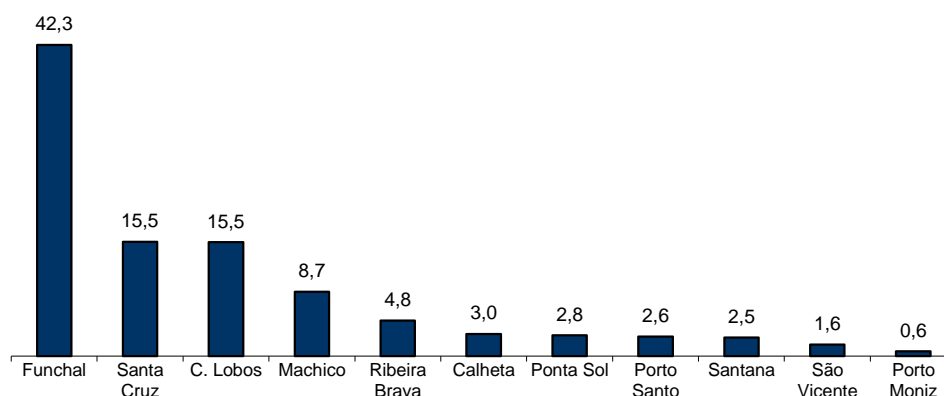


QUADRO II - DESEMPREGO REGISTRADO POR CONCELHOS SEGUNDO O GRUPO ETÁRIO E O TEMPO DE INSCRIÇÃO

REGIÃO AUTÓNOMA DA MADEIRA

HOMENS / MULHERES	< 25 ANOS			≥ 25 ANOS			TOTAL
	TOTAL	< 1ANO	≥1ANO	TOTAL	< 1ANO	≥1ANO	
Total	3.094	2.256	838	19.968	7.786	12.182	23.062
Calheta	99	68	31	590	225	365	689
Câmara de Lobos	613	435	178	2.958	1.161	1.797	3.571
Funchal	1.195	868	327	8.562	3.297	5.265	9.757
Machico	280	209	71	1.736	707	1.029	2.016
Ponta do Sol	102	69	33	546	215	331	648
Porto Moniz	12	8	4	131	48	83	143
Ribeira Brava	146	110	36	964	349	615	1.110
Santa Cruz	462	338	124	3.119	1.197	1.922	3.581
Santana	78	62	16	499	182	317	577
São Vicente	43	34	9	319	105	214	362
Porto Santo	64	55	9	544	300	244	608
HOMENS							
Total	1.577	1.147	430	11.317	4.291	7.026	12.894
Calheta	44	30	14	324	122	202	368
Câmara de Lobos	316	234	82	1.858	719	1.139	2.174
Funchal	607	434	173	4.744	1.768	2.976	5.351
Machico	146	103	43	1.015	413	602	1.161
Ponta do Sol	53	35	18	289	105	184	342
Porto Moniz	10	8	2	87	30	57	97
Ribeira Brava	74	56	18	590	210	380	664
Santa Cruz	233	173	60	1.650	627	1.023	1.883
Santana	38	28	10	303	110	193	341
São Vicente	23	18	5	203	61	142	226
Porto Santo	33	28	5	254	126	128	287
MULHERES							
Total	1.517	1.109	408	8.651	3.495	5.156	10.168
Calheta	55	38	17	266	103	163	321
Câmara de Lobos	297	201	96	1.100	442	658	1.397
Funchal	588	434	154	3.818	1.529	2.289	4.406
Machico	134	106	28	721	294	427	855
Ponta do Sol	49	34	15	257	110	147	306
Porto Moniz	2	0	2	44	18	26	46
Ribeira Brava	72	54	18	374	139	235	446
Santa Cruz	229	165	64	1.469	570	899	1.698
Santana	40	34	6	196	72	124	236
São Vicente	20	16	4	116	44	72	136
Porto Santo	31	27	4	290	174	116	321

Distribuição Percentual do Desemprego Registrado por Concelhos

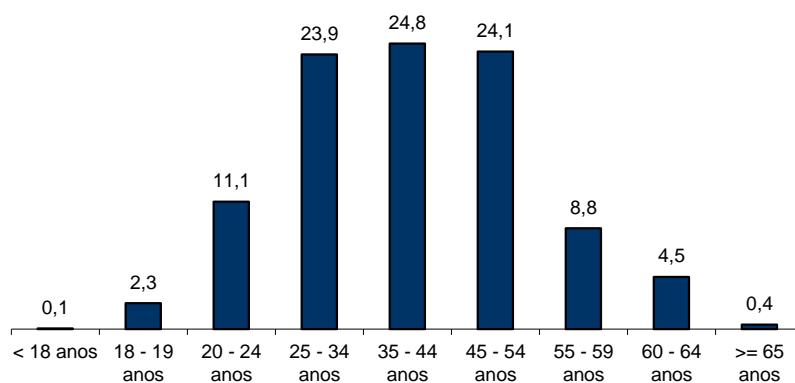


QUADRO III - DESEMPREGO REGISTRADO POR GRUPO ETÁRIO SEGUNDO O TEMPO DE INSCRIÇÃO

REGIÃO AUTÓNOMA DA MADEIRA

HOMENS / MULHERES	TEMPO DE INSCRIÇÃO						TOTAL
	< 1MÊS	1 - 2 MESES	3 - 5 MESES	6 - 11 MESES	12 - 23 MESES	>= 24 MESES	
Total	1.046	2.207	3.075	3.714	5.290	7.730	23.062
< 18 anos	7	5	1	3	2	-	18
18 - 19 anos	46	110	177	145	40	2	520
20 - 24 anos	214	435	543	570	480	314	2.556
25 - 34 anos	312	667	946	1074	1280	1229	5.508
35 - 44 anos	219	497	693	899	1503	1915	5.726
45 - 54 anos	160	338	498	689	1252	2631	5.568
55 - 59 anos	64	107	136	208	463	1047	2.025
60 - 64 anos	22	44	71	119	252	541	1.049
>= 65 anos	2	4	10	7	18	51	92
HOMENS							
Total	559	1.201	1.689	1.989	2.972	4.484	12.894
< 18 anos	1	2	1	1	-	-	5
18 - 19 anos	26	63	101	75	20	2	287
20 - 24 anos	95	220	281	281	242	166	1.285
25 - 34 anos	168	349	481	541	648	594	2.781
35 - 44 anos	126	287	422	494	849	1082	3.260
45 - 54 anos	91	200	284	402	734	1604	3.315
55 - 59 anos	39	54	78	115	303	659	1.248
60 - 64 anos	13	22	36	74	163	340	648
>= 65 anos	-	4	5	6	13	37	65
MULHERES							
Total	487	1.006	1.386	1.725	2.318	3.246	10.168
< 18 anos	6	3	-	2	2	-	13
18 - 19 anos	20	47	76	70	20	-	233
20 - 24 anos	119	215	262	289	238	148	1.271
25 - 34 anos	144	318	465	533	632	635	2.727
35 - 44 anos	93	210	271	405	654	833	2.466
45 - 54 anos	69	138	214	287	518	1027	2.253
55 - 59 anos	25	53	58	93	160	388	777
60 - 64 anos	9	22	35	45	89	201	401
>= 65 anos	2	-	5	1	5	14	27

Distribuição Percentual do Desemprego Registrado por Grupos Etários





QUADRO IV - DESEMPREGO REGISTRADO POR GRUPOS DE PROFISSÕES
Situação no fim dos meses

REGIÃO AUTÓNOMA DA MADEIRA

Grupos de Profissões - CPP/10	ABRIL/13				MARÇO/14				ABRIL/14				Var. %	
	H	M	TOTAL	%	H	M	TOTAL	%	H	M	TOTAL	%	Mês homól.	Mês anter.
Total	13.651	10.704	24.355	100,0	13.209	10.238	23.447	100,0	12.894	10.168	23.062	100,0	-5,3	-1,6
01 Oficiais das Forças Armadas	1	-	1	0,0	2	-	2	0,0	3	-	3	0,0	200,0	50,0
02 Sargentos das Forças Armadas	-	-	-	-	-	-	-	-	-	-	-	-	-	-
03 Outro pessoal das Forças Armadas	10	3	13	0,1	11	2	13	0,1	11	2	13	0,1	-	-
11 Repres.do poder legislativo e de órgãos executivos, dirigentes sup. Adm.Pública, de org.espec., diretores e gestores de empresas	9	5	14	0,1	8	-	8	0,0	7	-	7	0,0	-50,0	-12,5
12 Diretores de serviços administrativos e comerciais	40	21	61	0,3	34	21	55	0,2	33	21	54	0,2	-11,5	-1,8
13 Diretores de produção e de serviços especializados	16	5	21	0,1	14	4	18	0,1	14	4	18	0,1	-14,3	-
14 Diretores de hotelaria, restauração, comércio e de outros serviços	48	17	65	0,3	50	16	66	0,3	50	18	68	0,3	4,6	3,0
21 Especialistas das ciências físicas, matemáticas, engenharias e técnicas afins	287	167	454	1,9	300	162	462	2,0	293	155	448	1,9	-1,3	-3,0
22 Profissionais de saúde	46	160	206	0,8	27	95	122	0,5	29	79	108	0,5	-47,6	-11,5
23 Professores	62	195	257	1,1	63	230	293	1,2	60	224	284	1,2	10,5	-3,1
24 Especialistas em finanças, contabilidade, org. administrativa, relações púb. e comerciais	132	198	330	1,4	142	184	326	1,4	129	177	306	1,3	-7,3	-6,1
25 Especialistas em tecnologias de informação e comunicação (TIC)	95	18	113	0,5	76	12	88	0,4	79	12	91	0,4	-19,5	3,4
26 Especialistas em assuntos jurídicos, sociais, artísticos e culturais	89	277	366	1,5	110	277	387	1,7	118	269	387	1,7	5,7	-
31 Técnicos e prof. das ciências e engenharia, de nível intermédio	459	62	521	2,1	402	51	453	1,9	397	50	447	1,9	-14,2	-1,3
32 Técnicos e profissionais, de nível intermédio da saúde	50	108	158	0,6	69	126	195	0,8	66	120	186	0,8	17,7	-4,6
33 Técnicos de nível intermédio, das áreas financeira, administrativa e dos negócios	359	234	593	2,4	351	228	579	2,5	357	219	576	2,5	-2,9	-0,5
34 Técnicos nível intermédio dos serviços jurídicos, sociais, desportivos, culturais e simil.	130	153	283	1,2	126	152	278	1,2	114	147	261	1,1	-7,8	-6,1
35 Técnicos das tecnologias de informação e comunicação	205	8	213	0,9	196	11	207	0,9	192	11	203	0,9	-4,7	-1,9
41 Empregados de escritório, secretários em geral e operadores de processamento de dados	330	960	1.290	5,3	340	960	1.300	5,5	338	946	1.284	5,6	-0,5	-1,2
42 Pessoal de apoio direto a clientes	194	384	578	2,4	194	345	539	2,3	204	349	553	2,4	-4,3	2,6
43 Operadores de dados, de contabilidade, estatística, de serv. financ. e relac. com o registo	301	103	404	1,7	298	95	393	1,7	291	89	380	1,6	-5,9	-3,3
44 Outro pessoal de apoio de tipo administrativo	38	20	58	0,2	31	16	47	0,2	29	17	46	0,2	-20,7	-2,1
51 Trabalhadores dos serviços pessoais	893	1.400	2.293	9,4	891	1.251	2.142	9,1	846	1.236	2.082	9,0	-9,2	-2,8
52 Vendedores	565	1.804	2.369	9,7	572	1.672	2.244	9,6	580	1.679	2.259	9,8	-4,6	0,7
53 Trabalhadores dos cuidados pessoais e similares	15	521	536	2,2	21	544	565	2,4	18	529	547	2,4	2,1	-3,2
54 Pessoal dos serviços de proteção e segurança	302	25	327	1,3	290	23	313	1,3	287	22	309	1,3	-5,5	-1,3
61 Agricultores e trab. qualificados da agricultura e prod. animal, orientados para o mercado	319	56	375	1,5	306	47	353	1,5	313	48	361	1,6	-3,7	2,3
62 Trab. qualificados da floresta, pesca e caça, orientados para o mercado	130	-	130	0,5	204	-	204	0,9	88	-	88	0,4	-32,3	-56,9
63 Agricultores, criadores de animais, pescadores, caçadores e coletores, de subsistência	29	6	35	0,1	36	12	48	0,2	37	12	49	0,2	40,0	2,1
71 Trabalhadores qualificados da construção e similares, exceto eletricista	2.921	1	2.922	12,0	2.725	-	2.725	11,6	2.684	-	2.684	11,6	-8,1	-1,5
72 Trabalhadores qualificados da metalurgia, metalomecânica e simil.	699	1	700	2,9	649	1	650	2,8	639	1	640	2,8	-8,6	-1,5
73 Trab. qualificados da impressão, fabrico de instrum. precisão, joalheiros, artesãos e simil.	28	14	42	0,2	25	15	40	0,2	25	15	40	0,2	-4,8	-
74 Trabalhadores qualificados em eletricidade e em eletrónica	402	2	404	1,7	340	2	342	1,5	330	2	332	1,4	-17,8	-2,9
75 Trabalhadores da transf. alimentos, da madeira, do vestuário e outras ind. e artesanato	250	218	468	1,9	254	207	461	2,0	257	205	462	2,0	-1,3	0,2
81 Operadores de instalações fixas e máquinas	152	110	262	1,1	166	109	275	1,2	161	114	275	1,2	5,0	-
82 Trabalhadores da montagem	19	2	21	0,1	14	2	16	0,1	13	2	15	0,1	-28,6	-6,3
83 Condutores de veículos e operadores de equipamentos móveis	1.292	10	1.302	5,3	1.173	11	1.184	5,0	1.146	11	1.157	5,0	-11,1	-2,3
91 Trabalhadores de limpeza	230	2.527	2.757	11,3	213	2.470	2.683	11,4	204	2.489	2.693	11,7	-2,3	0,4
92 Trabalhadores não qualificados da agricultura, produção animal, pesca e floresta	12	10	22	0,1	16	10	26	0,1	16	10	26	0,1	18,2	-
93 Trabalhadores não qualificados da ind. extrativa, construção, ind. transf. e transportes	1.790	345	2.135	8,8	1.684	336	2.020	8,6	1.634	346	1.980	8,6	-7,3	-2,0
94 Assistentes na preparação de refeições	281	466	747	3,1	294	449	743	3,2	304	449	753	3,3	0,8	1,3
95 Vendedores ambulantes (exceto de alimentos) e prestadores de serviços na rua	5	2	7	0,0	5	2	7	0,0	7	2	9	0,0	28,6	28,6
96 Trabalhadores dos resíduos e de outros serviços elementares	416	86	502	2,1	487	88	575	2,5	491	87	578	2,5	15,1	0,5

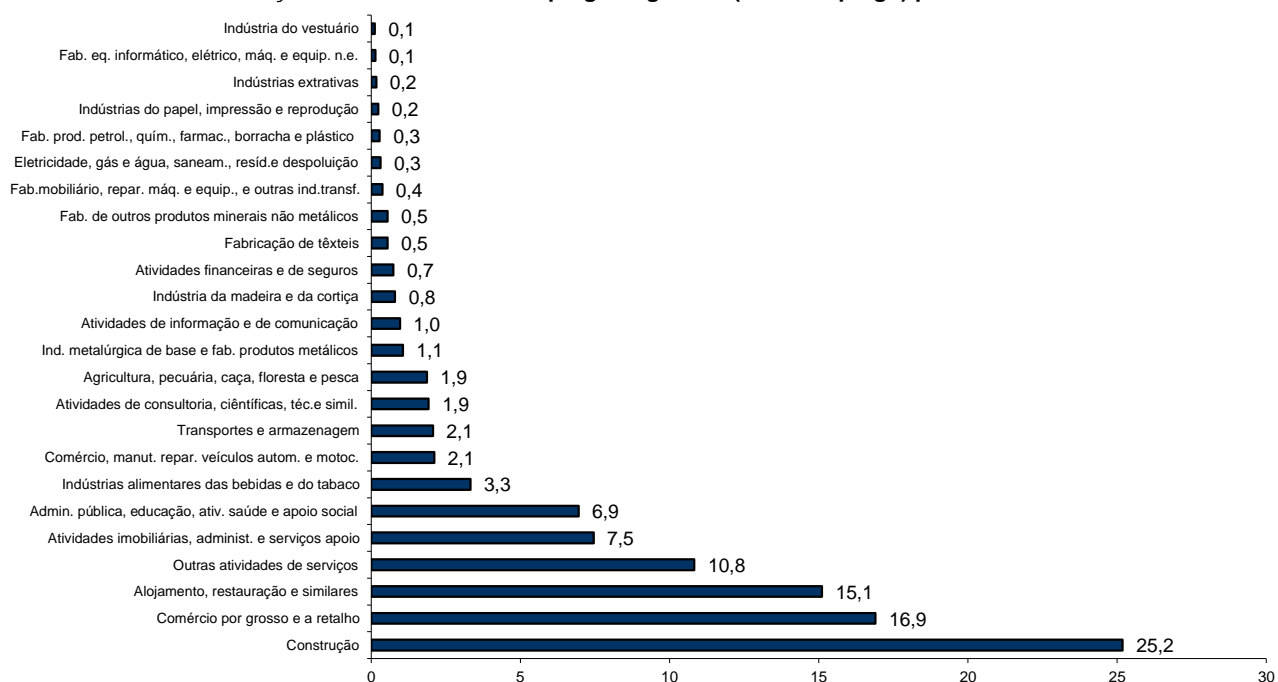
QUADRO V - DESEMPREGO REGISTRADO (NOVO EMPREGO) POR ATIVIDADE ECONÓMICA

Situação no fim dos meses

REGIÃO AUTÓNOMA DA MADEIRA

Atividade Económica - CAE / Rev.3	ABRIL/13				MARÇO/14				ABRIL/14				Var. %	
	H	M	TOTAL	%	H	M	TOTAL	%	H	M	TOTAL	%	Mês homól.	Mês anter.
Total	12.518	9.324	21.842	100,0	12.109	8.980	21.089	100,0	11.812	8.961	20.773	100,0	-4,9	-1,5
Agricultura, pecuária, caça, floresta e pesca	310	107	417	1,9	400	107	507	2,4	283	105	388	1,9	-7,0	-23,5
Indústria, energia e água e construção	6.518	952	7.470	34,2	6.084	923	7.007	33,2	5.964	914	6.878	33,1	-7,9	-1,8
Indústrias extrativas	32	7	39	0,2	30	6	36	0,2	29	6	35	0,2	-10,3	-2,8
Indústrias alimentares das bebidas e do tabaco	276	363	639	2,9	323	366	689	3,3	321	369	690	3,3	8,0	0,1
Fabricação de têxteis	7	105	112	0,5	11	103	114	0,5	10	104	114	0,5	1,8	-
Indústria do vestuário	6	34	40	0,2	5	24	29	0,1	5	20	25	0,1	-37,5	-13,8
Indústria do couro e dos produtos do couro	-	1	1	0,0	-	1	1	0,0	-	-	-	-	-100,0	-100,0
Indústria da madeira e da cortiça	172	15	187	0,9	151	15	166	0,8	153	13	166	0,8	-11,2	-
Indústrias do papel, impressão e reprodução	29	12	41	0,2	31	20	51	0,2	32	17	49	0,2	19,5	-3,9
Fab. prod. petrol., quím., farmac., borracha e plástico	46	15	61	0,3	47	10	57	0,3	48	11	59	0,3	-3,3	3,5
Fab. de outros produtos minerais não metálicos	90	16	106	0,5	103	13	116	0,6	100	13	113	0,5	6,6	-2,6
Ind. metalúrgica de base e fab. produtos metálicos	241	26	267	1,2	204	20	224	1,1	199	21	220	1,1	-17,6	-1,8
Fab. eq. informático, elétrico, máq. e equip. n.e.	41	2	43	0,2	23	6	29	0,1	21	7	28	0,1	-34,9	-3,4
Fab. veic. automóveis e outro equip.de transporte	8	-	8	0,0	6	-	6	0,0	6	-	6	0,0	-25,0	-
Fab.mobiliário, repar. máq. e equip., e outras ind.transf.	64	18	82	0,4	56	21	77	0,4	59	18	77	0,4	-6,1	-
Eletricidade, gás e água, saneam., resid.e despoluição	49	23	72	0,3	40	28	68	0,3	39	26	65	0,3	-9,7	-4,4
Construção	5.457	315	5.772	26,4	5.054	290	5.344	25,3	4.942	289	5.231	25,2	-9,4	-2,1
Serviços	5.690	8.265	13.955	63,9	5.625	7.950	13.575	64,4	5.565	7.942	13.507	65,0	-3,2	-0,5
Comércio, manut. repar. veículos autom. e motoc.	373	86	459	2,1	356	88	444	2,1	351	87	438	2,1	-4,6	-1,4
Comércio por grosso e a retalho	1.582	2.213	3.795	17,4	1.484	2.039	3.523	16,7	1.472	2.037	3.509	16,9	-7,5	-0,4
Transportes e armazenagem	331	119	450	2,1	319	106	425	2,0	319	110	429	2,1	-4,7	0,9
Alojamento, restauração e similares	1.248	2.126	3.374	15,4	1.257	1.964	3.221	15,3	1.221	1.916	3.137	15,1	-7,0	-2,6
Atividades de informação e de comunicação	142	72	214	1,0	116	79	195	0,9	118	82	200	1,0	-6,5	2,6
Atividades financeiras e de seguros	76	66	142	0,7	72	62	134	0,6	84	70	154	0,7	8,5	14,9
Atividades imobiliárias, administ. e serviços apoio	681	973	1.654	7,6	648	895	1.543	7,3	644	904	1.548	7,5	-6,4	0,3
Atividades de consultoria, científicas, téc.e simil.	205	240	445	2,0	195	228	423	2,0	180	220	400	1,9	-10,1	-5,4
Admin. pública, educação, ativ. saúde e apoio social	397	896	1.293	5,9	490	945	1.435	6,8	496	947	1.443	6,9	11,6	0,6
Outras atividades de serviços	655	1.474	2.129	9,7	688	1.544	2.232	10,6	680	1.569	2.249	10,8	5,6	0,8

Distribuição Percentual do Desemprego Registrado (Novo Emprego) por Atividade Económica





QUADRO VI - DESEMPREGADOS INSCRITOS POR GRUPOS DE PROFISSÕES
Movimento ao longo dos meses

REGIÃO AUTÓNOMA DA MADEIRA

Grupos de Profissões - CPP/10	ABRIL/13				MARÇO/14				ABRIL/14				Var. %	
	H	M	TOTAL	%	H	M	TOTAL	%	H	M	TOTAL	%	Mês homól.	Mês anter.
Total	548	575	1.123	100,0	659	556	1.215	100,0	536	456	992	100,0	-11,7	-18,4
01 Oficiais das Forças Armadas	-	-	-	-	-	-	-	-	1	-	1	0,1	-	-
02 Sargentos das Forças Armadas	-	-	-	-	-	-	-	-	-	-	-	-	-	-
03 Outro pessoal das Forças Armadas	-	-	-	-	-	1	1	0,1	-	-	-	-	-	-100,0
11 Repres.do poder legislativo e de órgãos executivos, dirigentes sup. Adm.Pública, de org.espec., diretores e gestores de	1	-	1	0,1	-	-	-	-	-	-	-	-	-100,0	-
12 Diretores de serviços administrativos e comerciais	2	1	3	0,3	-	1	1	0,1	2	-	2	0,2	-33,3	100,0
13 Diretores de produção e de serviços especializados	-	1	1	0,1	1	-	1	0,1	1	-	1	0,1	-	-
14 Diretores de hotelaria, restauração, comércio e de outros serviços	2	-	2	0,2	1	-	1	0,1	2	3	5	0,5	150,0	400,0
21 Especialistas das ciências físicas, matemáticas, engenharias e técnicas afins	17	14	31	2,8	21	14	35	2,9	13	11	24	2,4	-22,6	-31,4
22 Profissionais de saúde	1	8	9	0,8	2	5	7	0,6	2	4	6	0,6	-33,3	-14,3
23 Professores	-	14	14	1,2	3	6	9	0,7	4	12	16	1,6	14,3	77,8
24 Especialistas em finanças, contabilidade, org. administrativa, relações púb. e comerciais	3	9	12	1,1	5	17	22	1,8	3	16	19	1,9	58,3	-13,6
25 Especialistas em tecnologias de informação e comunicação (TIC)	5	2	7	0,6	5	1	6	0,5	5	-	5	0,5	-28,6	-16,7
26 Especialistas em assuntos jurídicos, sociais, artísticos e culturais	5	10	15	1,3	5	18	23	1,9	8	17	25	2,5	66,7	8,7
31 Técnicos e profissões das ciências e engenharia, de nível intermédio	14	1	15	1,3	10	1	11	0,9	12	3	15	1,5	-	36,4
32 Técnicos e profissionais, de nível intermédio da saúde	3	9	12	1,1	2	7	9	0,7	1	7	8	0,8	-33,3	-11,1
33 Técnicos de nível intermédio, das áreas financeira, administrativa e dos negócios	19	15	34	3,0	18	13	31	2,6	21	4	25	2,5	-26,5	-19,4
34 Técnicos nível intermédio dos serviços jurídicos, sociais, desportivos, culturais e simil.	10	4	14	1,2	7	13	20	1,6	8	11	19	1,9	35,7	-5,0
35 Técnicos das tecnologias de informação e comunicação	16	1	17	1,5	8	-	8	0,7	5	-	5	0,5	-70,6	-37,5
41 Empregados de escritório, secretários em geral e operadores de processamento de dados	15	45	60	5,3	18	32	50	4,1	13	34	47	4,7	-21,7	-6,0
42 Pessoal de apoio direto a clientes	5	20	25	2,2	12	21	33	2,7	22	19	41	4,1	64,0	24,2
43 Operadores de dados, de contabilidade, estatística, de serv. financ. e relac. com o registo	12	5	17	1,5	21	-	21	1,7	9	2	11	1,1	-35,3	-47,6
44 Outro pessoal de apoio de tipo administrativo	-	1	1	0,1	1	-	1	0,1	1	-	1	0,1	-	-
51 Trabalhadores dos serviços pessoais	71	106	177	15,8	89	101	190	15,6	52	77	129	13,0	-27,1	-32,1
52 Vendedores	33	106	139	12,4	34	112	146	12,0	37	88	125	12,6	-10,1	-14,4
53 Trabalhadores dos cuidados pessoais e similares	-	22	22	2,0	1	28	29	2,4	-	14	14	1,4	-36,4	-51,7
54 Pessoal dos serviços de proteção e segurança	10	1	11	1,0	16	-	16	1,3	8	1	9	0,9	-18,2	-43,8
61 Agricultores e trab. qualificados da agricultura e prod. animal, orientados para o mercado	17	1	18	1,6	20	1	21	1,7	16	1	17	1,7	-5,6	-19,0
62 Trab. qualificados da floresta, pesca e caça, orientados para o mercado	5	-	5	0,4	7	-	7	0,6	1	-	1	0,1	-80,0	-85,7
63 Agricultores, criadores de animais, pescadores, caçadores e coletores, de subsistência	2	1	3	0,3	2	1	3	0,2	2	-	2	0,2	-33,3	-33,3
71 Trabalhadores qualificados da construção e similares, exceto electricista	94	-	94	8,4	101	-	101	8,3	91	-	91	9,2	-3,2	-9,9
72 Trabalhadores qualificados da metalurgia, metalomecânica e simil.	27	-	27	2,4	39	-	39	3,2	14	-	14	1,4	-48,1	-64,1
73 Trab. qualificados da impressão, fabrico de instrum. precisão, joalheiros, artesãos e simil.	1	-	1	0,1	5	-	5	0,4	2	-	2	0,2	100,0	-60,0
74 Trabalhadores qualificados em eletricidade e em eletrónica	14	-	14	1,2	25	-	25	2,1	14	-	14	1,4	-	-44,0
75 Trabalhadores da transf. alimentos, da madeira, do vestuário e outras ind. e artesanato	6	10	16	1,4	11	11	22	1,8	11	7	18	1,8	12,5	-18,2
81 Operadores de instalações fixas e máquinas	3	3	6	0,5	4	3	7	0,6	5	5	10	1,0	66,7	42,9
82 Trabalhadores da montagem	1	-	1	0,1	-	-	-	-	1	-	1	0,1	-	-
83 Condutores de veiculos e operadores de equipamentos móveis	40	-	40	3,6	37	1	38	3,1	35	-	35	3,5	-12,5	-7,9
91 Trabalhadores de limpeza	7	123	130	11,6	6	114	120	9,9	5	97	102	10,3	-21,5	-15,0
92 Trabalhadores não qualificados da agricultura, produção animal, pesca e floresta	-	-	-	-	-	-	-	-	1	1	2	0,2	-	-
93 Trabalhadores não qualificados da ind. extrativa, construção, ind. transf. e transportes	61	13	74	6,6	72	11	83	6,8	56	12	68	6,9	-8,1	-18,1
94 Assistentes na preparação de refeições	10	23	33	2,9	24	19	43	3,5	24	9	33	3,3	-	-23,3
95 Vendedores ambulantes (exceto de alimentos) e prestadores de serviços na rua	-	-	-	-	-	-	-	-	2	-	2	0,2	-	-
96 Trabalhadores dos resíduos e de outros serviços elementares	16	6	22	2,0	26	4	30	2,5	26	1	27	2,7	22,7	-10,0

QUADRO VII - DESEMPREGADOS INSCRITOS (NOVO EMPREGO) POR ATIVIDADE ECONÓMICA
Movimento ao longo dos meses

REGIÃO AUTÓNOMA DA MADEIRA

Atividade Económica - CAE / Rev.3	ABRIL/13				MARÇO/14				ABRIL/14				Var. %	
	H	M	TOTAL	%	H	M	TOTAL	%	H	M	TOTAL	%	Mês homól.	Mês anter.
Total	449	474	923	100,0	577	460	1.037	100,0	465	374	839	100,0	-9,1	-19,1
Agricultura, pecuária, caça, floresta e pesca	8	4	12	1,3	14	5	19	1,8	11	2	13	1,5	8,3	-31,6
Indústria, energia e água e construção	185	47	232	25,1	230	40	270	26,0	171	25	196	23,4	-15,5	-27,4
Indústrias extrativas	-	-	-	-	-	1	1	0,1	-	-	-	-	-	-100,0
Indústrias alimentares das bebidas e do tabaco	9	19	28	3,0	16	18	34	3,3	12	10	22	2,6	-21,4	-35,3
Fabricação de têxteis	-	9	9	1,0	-	7	7	0,7	-	4	4	0,5	-55,6	-42,9
Indústria do vestuário	-	1	1	0,1	-	2	2	0,2	-	1	1	0,1	-	-50,0
Indústria do couro e dos produtos do couro	-	1	1	0,1	-	-	-	-	-	-	-	-	-100,0	-
Indústria da madeira e da cortiça	6	-	6	0,7	2	-	2	0,2	4	-	4	0,5	-33,3	100,0
Indústrias do papel, impressão e reprodução	1	-	1	0,1	-	-	-	-	1	-	1	0,1	-	-
Fab.prod. petrol., quím., farmac., borracha e plástico	1	1	2	0,2	-	-	-	-	1	1	2	0,2	-	-
Fab. de outros produtos minerais não metálicos	-	1	1	0,1	5	-	5	0,5	2	-	2	0,2	100,0	-60,0
Ind. metalúrgica de base e fab. produtos metálicos	8	1	9	1,0	8	-	8	0,8	2	1	3	0,4	-66,7	-62,5
Fab. eq. informático, elétrico, máq. e equip. n.e.	2	-	2	0,2	-	-	-	-	-	1	1	0,1	-50,0	-
Fab. veic. automóveis e outro equip.de transporte	1	-	1	0,1	-	-	-	-	-	-	-	-	-100,0	-
Fab.mobiliário, repar. máq. e equip., e outras ind.transf.	1	2	3	0,3	2	2	4	0,4	3	1	4	0,5	33,3	-
Eletricidade, gás e água, saneam., resid.e despoluição	-	3	3	0,3	3	-	3	0,3	-	-	-	-	-100,0	-100,0
Construção	156	9	165	17,9	194	10	204	19,7	146	6	152	18,1	-7,9	-25,5
Serviços	256	423	679	73,6	333	415	748	72,1	283	347	630	75,1	-7,2	-15,8
Comércio, manut. repar. veículos autom. e motoc.	19	7	26	2,8	28	7	35	3,4	7	1	8	1,0	-69,2	-77,1
Comércio por grosso e a retalho	75	104	179	19,4	88	93	181	17,5	68	76	144	17,2	-19,6	-20,4
Transportes e armazenagem	13	4	17	1,8	18	1	19	1,8	13	10	23	2,7	35,3	21,1
Alojamento, restauração e similares	57	125	182	19,7	97	126	223	21,5	76	66	142	16,9	-22,0	-36,3
Atividades de informação e de comunicação	8	-	8	0,9	5	5	10	1,0	4	4	8	1,0	-	-20,0
Atividades financeiras e de seguros	2	3	5	0,5	2	1	3	0,3	13	8	21	2,5	320,0	600,0
Atividades imobiliárias, administ. e dos serviços apoio	28	38	66	7,2	33	33	66	6,4	32	32	64	7,6	-3,0	-3,0
Atividades de consultoria, científicas, técnicas e simil.	6	11	17	1,8	11	10	21	2,0	7	7	14	1,7	-17,6	-33,3
Admin. pública, educação, ativ. saúde e apoio social	8	38	46	5,0	23	51	74	7,1	26	47	73	8,7	58,7	-1,4
Outras atividades de serviços	40	93	133	14,4	28	88	116	11,2	37	96	133	15,9	-	14,7



QUADRO VIII - DESEMPREGADOS INSCRITOS POR MOTIVO DE INSCRIÇÃO
Movimento ao longo do mês

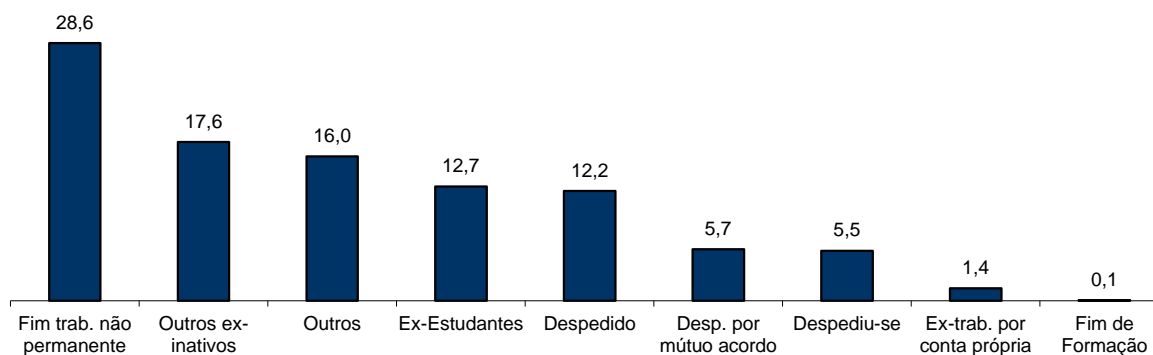
REGIÃO AUTÓNOMA DA MADEIRA

MOTIVOS DE INSCRIÇÃO	H	M	TOTAL	%
Total	536	456	992	100,0
Ex-Estudantes	66	60	126	12,7
Fim de Formação	-	1	1	0,1
Despedido	67	54	121	12,2
Despediu-se	26	29	55	5,5
Despedimento por mútuo acordo	36	21	57	5,7
Fim de trabalho não permanente	146	138	284	28,6
Ex-trabalhador por conta própria	13	1	14	1,4
Outro ex-inativos *	87	88	175	17,6
Outros **	95	64	159	16,0

* Outro ex-inativos - inclui ex-domésticas, reformados e indivíduos em situação de inatividade que decidiram procurar um emprego por conta de outrem.

** Outros - inclui reinscrições após anulações por falta à conv/controlo, ex-emigrantes e beneficiários de prestações de desemprego no espaço europeu.

Distribuição Percentual dos Desempregados Inscritos por Motivos de Inscrição



QUADRO IX - OFERTAS DE EMPREGO POR GRUPOS DE PROFISSÕES

Movimento ao longo dos meses

REGIÃO AUTÓNOMA DA MADEIRA

Grupos de Profissões - CPP/10	ABRIL/13		MARÇO/14		ABRIL/14		Var. %	
	V.A.	%	V.A.	%	V.A.	%	Mês homól.	Mês anter.
Total	143	100,0	183	100,0	159	100,0	11,2	-13,1
01 Oficiais das Forças Armadas	-	-	-	-	-	-	-	-
02 Sargentos das Forças Armadas	-	-	-	-	-	-	-	-
03 Outro pessoal das Forças Armadas	-	-	-	-	-	-	-	-
11 Repres.do poder legislativo e de órgãos executivos, dirigentes sup. Adm.Pública, de org.espec., diretores e gestores de empresas	-	-	-	-	-	-	-	-
12 Diretores de serviços administrativos e comerciais	-	-	1	0,5	1	0,6	-	-
13 Diretores de produção e de serviços especializados	-	-	-	-	-	-	-	-
14 Diretores de hotelaria, restauração, comércio e de outros serviços	-	-	1	0,5	1	0,6	-	-
21 Especialistas das ciências físicas, matemáticas, engenharias e técnicas afins	2	1,4	3	1,6	4	2,5	100,0	33,3
22 Profissionais de saúde	5	3,5	6	3,3	-	-	-100,0	-100,0
23 Professores	-	-	-	-	-	-	-	-
24 Especialistas em finanças, contabilidade, org. administrativa, relações púb. e comerciais	2	1,4	1	0,5	3	1,9	50,0	200,0
25 Especialistas em tecnologias de informação e comunicação (TIC)	-	-	1	0,5	1	0,6	-	-
26 Especialistas em assuntos jurídicos, sociais, artísticos e culturais	-	-	1	0,5	2	1,3	-	100,0
31 Técnicos e profissões das ciências e engenharia, de nível intermédio	-	-	3	1,6	2	1,3	-	-33,3
32 Técnicos e profissionais, de nível intermédio da saúde	1	0,7	2	1,1	-	-	-100,0	-100,0
33 Técnicos de nível intermédio, das áreas financeira, administrativa e dos negócios	6	4,2	5	2,7	6	3,8	-	20,0
34 Técnicos nível intermédio dos serviços jurídicos, sociais, desportivos, culturais e simil.	1	0,7	3	1,6	3	1,9	200,0	-
35 Técnicos das tecnologias de informação e comunicação	-	-	-	-	-	-	-	-
41 Empregados de escritório, secretários em geral e operadores de processamento de dados	5	3,5	7	3,8	2	1,3	-60,0	-71,4
42 Pessoal de apoio direto a clientes	-	-	9	4,9	5	3,1	-	-44,4
43 Operadores de dados, de contabilidade, estatística, de serv. financ. e relac. com o registo	1	0,7	1	0,5	-	-	-100,0	-100,0
44 Outro pessoal de apoio de tipo administrativo	-	-	-	-	-	-	-	-
51 Trabalhadores dos serviços pessoais	50	35,0	62	33,9	59	37,1	18,0	-4,8
52 Vendedores	4	2,8	11	6,0	17	10,7	325,0	54,5
53 Trabalhadores dos cuidados pessoais e similares	3	2,1	1	0,5	-	-	-100,0	-100,0
54 Pessoal dos serviços de proteção e segurança	12	8,4	-	-	1	0,6	-91,7	-
61 Agricultores e trab. qualificados da agricultura e prod. animal, orientados para o mercado	2	1,4	-	-	2	1,3	-	-
62 Trab. qualificados da floresta, pesca e caça, orientados para o mercado	-	-	-	-	-	-	-	-
63 Agricultores, criadores de animais, pescadores, caçadores e coletores, de subsistência	-	-	-	-	-	-	-	-
71 Trabalhadores qualificados da construção e similares, exceto eletricitista	10	7,0	7	3,8	1	0,6	-90,0	-85,7
72 Trabalhadores qualificados da metalurgia, metalomecânica e similares	4	2,8	3	1,6	4	2,5	-	33,3
73 Trab. qualificados da impressão, fabrico de instrum. precisão, joalheiros, artesãos e simil.	-	-	-	-	-	-	-	-
74 Trabalhadores qualificados em eletricidade e em eletrónica	-	-	2	1,1	2	1,3	-	-
75 Trabalhadores da transf. alimentos, da madeira, do vestuário e outras ind. e artesanato	11	7,7	11	6,0	7	4,4	-36,4	-36,4
81 Operadores de instalações fixas e máquinas	1	0,7	7	3,8	-	-	-100,0	-100,0
82 Trabalhadores da montagem	-	-	-	-	-	-	-	-
83 Condutores de veículos e operadores de equipamentos móveis	1	0,7	10	5,5	7	4,4	600,0	-30,0
91 Trabalhadores de limpeza	8	5,6	8	4,4	8	5,0	-	-
92 Trabalhadores não qualificados da agricultura, produção animal, pesca e floresta	-	-	-	-	-	-	-	-
93 Trabalhadores não qualificados da ind. extrativa, construção, ind. transf. e transportes	6	4,2	12	6,6	7	4,4	16,7	-41,7
94 Assistentes na preparação de refeições	5	3,5	2	1,1	10	6,3	100,0	400,0
95 Vendedores ambulantes (exceto de alimentos) e prestadores de serviços na rua	-	-	-	-	-	-	-	-
96 Trabalhadores dos resíduos e de outros serviços elementares	3	2,1	3	1,6	4	2,5	33,3	33,3

QUADRO X - OFERTAS DE EMPREGO POR ATIVIDADE ECONÓMICA

Movimento ao longo dos meses

REGIÃO AUTÓNOMA DA MADEIRA

Atividade Económica - CAE / Rev.3	ABRIL/13		MARÇO/14		ABRIL/14		Var. %	
	V.A.	%	V.A.	%	V.A.	%	Mês homól.	Mês anter.
Total	143	100,0	183	100,0	159	100,0	11,2	-13,1
Agricultura, pecuária, caça, floresta e pesca	1	0,7	1	0,5	-	-	-100,0	-100,0
Indústria, energia e água e construção	24	16,8	44	24,0	23	14,5	-4,2	-47,7
Indústrias extrativas	-	-	18	9,8	-	-	-	-100,0
Indústrias alimentares das bebidas e do tabaco	6	4,2	6	3,3	3	1,9	-50,0	-50,0
Fabricação de têxteis	-	-	2	1,1	2	1,3	-	-
Indústria do vestuário	-	-	-	-	-	-	-	-
Indústria do couro e dos produtos do couro	-	-	-	-	-	-	-	-
Indústria da madeira e da cortiça	3	2,1	-	-	-	-	-100,0	-
Indústrias do papel, impressão e reprodução	-	-	-	-	-	-	-	-
Fab.prod. petrol., quím., farmac., borracha e plástico	-	-	-	-	1	0,6	-	-
Fab. de outros produtos minerais não metálicos	-	-	-	-	-	-	-	-
Ind. metalúrgica de base e fab. produtos metálicos	-	-	2	1,1	-	-	-	-100,0
Fab. eq. informático, elétrico, máq. e equip. n.e.	-	-	-	-	1	0,6	-	-
Fab. veic. automóveis e outro equip.de transporte	-	-	-	-	-	-	-	-
Fab.mobiliário, repar. máq. e equip., e outras ind.transf.	-	-	-	-	-	-	-	-
Eletricidade, gás e água, saneam., resíd.e despoluição	-	-	1	0,5	-	-	-	-100,0
Construção	15	10,5	15	8,2	16	10,1	6,7	6,7
Serviços	118	82,5	138	75,4	136	85,5	15,3	-1,4
Comércio, manut. repar. veículos autom. e motoc.	6	4,2	2	1,1	4	2,5	-33,3	100,0
Comércio por grosso e a retalho	15	10,5	21	11,5	37	23,3	146,7	76,2
Transportes e armazenagem	2	1,4	1	0,5	-	-	-100,0	-100,0
Alojamento, restauração e similares	54	37,8	78	42,6	62	39,0	14,8	-20,5
Atividades de informação e de comunicação	3	2,1	1	0,5	1	0,6	-66,7	-
Atividades financeiras e de seguros	-	-	1	0,5	-	-	-	-100,0
Atividades imobiliárias, administ. e dos serviços apoio	7	4,9	9	4,9	11	6,9	57,1	22,2
Atividades de consultoria, científicas, técnicas e simil.	15	10,5	3	1,6	4	2,5	-73,3	33,3
Admin. pública, educação, ativ. saúde e apoio social	1	0,7	5	2,7	5	3,1	400,0	-
Outras atividades de serviços	15	10,5	17	9,3	12	7,5	-20,0	-29,4

QUADRO XI - OFERTAS DE EMPREGO POR GRUPOS DE PROFISSÕES

Situação no fim dos meses

REGIÃO AUTÓNOMA DA MADEIRA

Grupos de Profissões - CPP/10	ABRIL/13		MARÇO/14		ABRIL/14		Var. %	
	V.A.	%	V.A.	%	V.A.	%	Mês homól.	Mês anter.
Total	80	100,0	219	100,0	211	100,0	163,8	-3,7
01 Oficiais das Forças Armadas	-	-	-	-	-	-	-	-
02 Sargentos das Forças Armadas	-	-	-	-	-	-	-	-
03 Outro pessoal das Forças Armadas	-	-	-	-	-	-	-	-
11 Repres.do poder legislativo e de órgãos executivos, dirigentes sup. Adm.Pública, de org.espec., diretores e gestores de empresas	-	-	1	0,5	1	0,5	-	-
12 Diretores de serviços administrativos e comerciais	-	-	1	0,5	1	0,5	-	-
13 Diretores de produção e de serviços especializados	-	-	-	-	-	-	-	-
14 Diretores de hotelaria, restauração, comércio e de outros serviços	-	-	1	0,5	2	0,9	-	100,0
21 Especialistas das ciências físicas, matemáticas, engenharias e técnicas afins	2	2,5	3	1,4	5	2,4	150,0	66,7
22 Profissionais de saúde	5	6,3	5	2,3	4	1,9	-20,0	-20,0
23 Professores	-	-	-	-	-	-	-	-
24 Especialistas em finanças, contabilidade, org. administrativa, relações púb. e comerciais	1	1,3	2	0,9	2	0,9	100,0	-
25 Especialistas em tecnologias de informação e comunicação (TIC)	-	-	1	0,5	1	0,5	-	-
26 Especialistas em assuntos jurídicos, sociais, artísticos e culturais	-	-	2	0,9	3	1,4	-	50,0
31 Técnicos e profissões das ciências e engenharia, de nível intermédio	-	-	3	1,4	3	1,4	-	-
32 Técnicos e profissionais, de nível intermédio da saúde	1	1,3	1	0,5	-	-	-100,0	-100,0
33 Técnicos de nível intermédio, das áreas financeira, administrativa e dos negócios	7	8,8	12	5,5	10	4,7	42,9	-16,7
34 Técnicos nível intermédio dos serviços jurídicos, sociais, desportivos, culturais e simil.	-	-	5	2,3	5	2,4	-	-
35 Técnicos das tecnologias de informação e comunicação	-	-	-	-	-	-	-	-
41 Empregados de escritório, secretários em geral e operadores de processamento de dados	3	3,8	4	1,8	3	1,4	-	-25,0
42 Pessoal de apoio direto a clientes	1	1,3	6	2,7	4	1,9	300,0	-33,3
43 Operadores de dados, de contabilidade, estatística, de serv. financ. e relac. com o registo	-	-	1	0,5	-	-	-	-100,0
44 Outro pessoal de apoio de tipo administrativo	-	-	-	-	-	-	-	-
51 Trabalhadores dos serviços pessoais	31	38,8	84	38,4	81	38,4	161,3	-3,6
52 Vendedores	4	5,0	13	5,9	21	10,0	425,0	61,5
53 Trabalhadores dos cuidados pessoais e similares	3	3,8	-	-	-	-	-100,0	-
54 Pessoal dos serviços de proteção e segurança	-	-	2	0,9	-	-	-	-100,0
61 Agricultores e trab. qualificados da agricultura e prod. animal, orientados para o mercado	2	2,5	-	-	2	0,9	-	-
62 Trab. qualificados da floresta, pesca e caça, orientados para o mercado	-	-	-	-	-	-	-	-
63 Agricultores, criadores de animais, pescadores, caçadores e coletores, de subsistência	-	-	-	-	-	-	-	-
71 Trabalhadores qualificados da construção e similares, exceto eletricitista	3	3,8	7	3,2	2	0,9	-33,3	-71,4
72 Trabalhadores qualificados da metalurgia, metalomecânica e similares	3	3,8	3	1,4	4	1,9	33,3	33,3
73 Trab. qualificados da impressão, fabrico de instrum. precisão, joalheiros, artesãos e simil.	-	-	-	-	-	-	-	-
74 Trabalhadores qualificados em eletricidade e em eletrónica	1	1,3	3	1,4	3	1,4	200,0	-
75 Trabalhadores da transf. alimentos, da madeira, do vestuário e outras ind. e artesanato	8	10,0	14	6,4	7	3,3	-12,5	-50,0
81 Operadores de instalações fixas e máquinas	-	-	7	3,2	7	3,3	-	-
82 Trabalhadores da montagem	-	-	-	-	-	-	-	-
83 Condutores de veículos e operadores de equipamentos móveis	2	2,5	7	3,2	10	4,7	400,0	42,9
91 Trabalhadores de limpeza	-	-	8	3,7	8	3,8	-	-
92 Trabalhadores não qualificados da agricultura, produção animal, pesca e floresta	-	-	-	-	-	-	-	-
93 Trabalhadores não qualificados da ind. extrativa, construção, ind. transf. e transportes	1	1,3	7	3,2	11	5,2	1000,0	57,1
94 Assistentes na preparação de refeições	1	1,3	8	3,7	7	3,3	600,0	-12,5
95 Vendedores ambulantes (exceto de alimentos) e prestadores de serviços na rua	-	-	-	-	-	-	-	-
96 Trabalhadores dos resíduos e de outros serviços elementares	1	1,3	8	3,7	4	1,9	300,0	-50,0

QUADRO XII - OFERTAS DE EMPREGO POR ATIVIDADE ECONÓMICA

Situação no fim dos meses

REGIÃO AUTÓNOMA DA MADEIRA

Atividade Económica - CAE / Rev.3	ABRIL/13		MARÇO/14		ABRIL/14		Var. %	
	V.A.	%	V.A.	%	V.A.	%	Mês homól.	Mês anter.
Total	80	100,0	219	100,0	211	100,0	163,8	-3,7
Agricultura, pecuária, caça, floresta e pesca	-	-	1	0,5	1	0,5	-	-
Indústria, energia e água e construção	16	20,0	44	20,1	39	18,5	143,8	-11,4
Indústrias extrativas	-	-	17	7,8	16	7,6	-	-5,9
Indústrias alimentares das bebidas e do tabaco	5	6,3	7	3,2	3	1,4	-40,0	-57,1
Fabricação de têxteis	2	2,5	6	2,7	3	1,4	50,0	-50,0
Indústria do vestuário	-	-	-	-	-	-	-	-
Indústria do couro e dos produtos do couro	-	-	-	-	-	-	-	-
Indústria da madeira e da cortiça	3	3,8	-	-	-	-	-100,0	-
Indústrias do papel, impressão e reprodução	-	-	1	0,5	-	-	-	-100,0
Fab. prod. petrol., quím., farmac., borracha e plástico	-	-	1	0,5	1	0,5	-	-
Fab. de outros produtos minerais não metálicos	-	-	-	-	-	-	-	-
Ind. metalúrgica de base e fab. produtos metálicos	2	2,5	3	1,4	1	0,5	-50,0	-66,7
Fab. eq. informático, elétrico, máq. e equip. n.e.	-	-	-	-	1	0,5	-	-
Fab. veic. automóveis e outro equip.de transporte	-	-	-	-	-	-	-	-
Fab.mobiliário, repar. máq. e equip., e outras ind.transf.	-	-	1	0,5	1	0,5	-	-
Eletricidade, gás e água, saneam., resíd.e despoluição	-	-	-	-	-	-	-	-
Construção	4	5,0	8	3,7	13	6,2	225,0	62,5
Serviços	64	80,0	174	79,5	171	81,0	167,2	-1,7
Comércio, manut. repar. veículos autom. e motoc.	4	5,0	5	2,3	5	2,4	25,0	-
Comércio por grosso e a retalho	10	12,5	31	14,2	53	25,1	430,0	71,0
Transportes e armazenagem	1	1,3	1	0,5	-	-	-100,0	-100,0
Alojamento, restauração e similares	28	35,0	92	42,0	78	37,0	178,6	-15,2
Atividades de informação e de comunicação	2	2,5	3	1,4	3	1,4	50,0	-
Atividades financeiras e de seguros	-	-	1	0,5	1	0,5	-	-
Atividades imobiliárias, administ. e dos serviços apoio	5	6,3	9	4,1	11	5,2	120,0	22,2
Atividades de consultoria, científicas, técnicas e simil.	7	8,8	7	3,2	4	1,9	-42,9	-42,9
Admin. pública, educação, ativ. saúde e apoio social	-	-	6	2,7	3	1,4	-	-50,0
Outras atividades de serviços	7	8,8	19	8,7	13	6,2	85,7	-31,6

QUADRO XIII - COLOCAÇÕES EFECTUADAS POR GRUPOS DE PROFISSÕES

Movimento ao longo dos meses

REGIÃO AUTÓNOMA DA MADEIRA

Grupos de Profissões - CPP/10	ABRIL/13				MARÇO/14				ABRIL/14				Var. %	
	H	M	TOTAL	%	H	M	TOTAL	%	H	M	TOTAL	%	Mês homól.	Mês anter.
Total	78	44	122	100,0	45	57	102	100,0	49	53	102	100,0	-16,4	0,0
01 Oficiais das Forças Armadas	-	-	-	-	-	-	-	-	-	-	-	-	-	-
02 Sargentos das Forças Armadas	-	-	-	-	-	-	-	-	-	-	-	-	-	-
03 Outro pessoal das Forças Armadas	-	-	-	-	-	-	-	-	-	-	-	-	-	-
11 Repres.do poder legislativo e de órgãos executivos, dirigentes sup. Adm.Pública, de org.espec., diretores e gestores de	-	-	-	-	-	-	-	-	-	-	-	-	-	-
12 Diretores de serviços administrativos e comerciais	-	-	-	-	-	-	-	-	-	1	1	1,0	-	-
13 Diretores de produção e de serviços especializados	-	-	-	-	-	-	-	-	-	-	-	-	-	-
14 Diretores de hotelaria, restauração, comércio e de outros serviços	-	-	-	-	-	-	-	-	2	-	2	2,0	-	-
21 Especialistas das ciências físicas, matemáticas, engenharias e técnicas afins	2	1	3	2,5	1	-	1	1,0	-	1	1	1,0	-66,7	0,0
22 Profissionais de saúde	-	1	1	0,8	1	1	2	2,0	-	-	-	-	-100,0	-100,0
23 Professores	-	-	-	-	-	-	-	-	-	-	-	-	-	-
24 Especialistas em finanças, contabilidade, org. administrativa, relações púb. e comerciais	-	-	-	-	1	-	1	1,0	1	-	1	1,0	-	0,0
25 Especialistas em tecnologias de informação e comunicação (TIC)	-	-	-	-	-	-	-	-	1	-	1	1,0	-	-
26 Especialistas em assuntos jurídicos, sociais, artísticos e culturais	-	-	-	-	-	-	-	-	-	-	-	-	-	-
31 Técnicos e profissões das ciências e engenharia, de nível intermédio	-	-	-	-	-	-	-	-	1	1	2	2,0	-	-
32 Técnicos e profissionais, de nível intermédio da saúde	-	-	-	-	-	2	2	2,0	-	-	-	-	-	-100,0
33 Técnicos de nível intermédio, das áreas financeira, administrativa e dos negócios	1	-	1	0,8	1	4	5	4,9	2	2	4	3,9	300,0	-20,0
34 Técnicos nível intermédio dos serviços jurídicos, sociais, desportivos, culturais e simil.	-	-	-	-	-	-	-	-	-	1	1	1,0	-	-
35 Técnicos das tecnologias de informação e comunicação	-	-	-	-	-	-	-	-	-	-	-	-	-	-
41 Empregados de escritório, secretários em geral e operadores de processamento de dados	-	1	1	0,8	-	10	10	9,8	-	3	3	2,9	200,0	-70,0
42 Pessoal de apoio direto a clientes	1	3	4	3,3	-	4	4	3,9	2	4	6	5,9	50,0	50,0
43 Operadores de dados, de contabilidade, estatística, de serv. financ. e relac. com o registo	2	1	3	2,5	-	1	1	1,0	-	-	-	-	-100,0	-100,0
44 Outro pessoal de apoio de tipo administrativo	-	-	-	-	-	-	-	-	-	-	-	-	-	-
51 Trabalhadores dos serviços pessoais	25	24	49	40,2	15	15	30	29,4	20	19	39	38,2	-20,4	30,0
52 Vendedores	3	1	4	3,3	7	8	15	14,7	1	8	9	8,8	125,0	-40,0
53 Trabalhadores dos cuidados pessoais e similares	-	1	1	0,8	-	2	2	2,0	-	-	-	-	-100,0	-100,0
54 Pessoal dos serviços de proteção e segurança	13	-	13	10,7	-	-	-	-	-	-	-	-	-100,0	-
61 Agricultores e trab. qualificados da agricultura e prod. animal, orientados para o mercado	1	-	1	0,8	-	-	-	-	-	-	-	-	-100,0	-
62 Trab. qualificados da floresta, pesca e caça, orientados para o mercado	-	-	-	-	-	-	-	-	-	-	-	-	-	-
63 Agricultores, criadores de animais, pescadores, caçadores e coletores, de subsistência	-	-	-	-	1	-	1	1,0	-	-	-	-	-	-100,0
71 Trabalhadores qualificados da construção e similares, exceto electricista	8	-	8	6,6	2	-	2	2,0	3	-	3	2,9	-62,5	50,0
72 Trabalhadores qualificados da metalurgia, metalomecânica e simil.	7	-	7	5,7	-	1	1	1,0	3	-	3	2,9	-57,1	200,0
73 Trab. qualificados da impressão, fabrico de instrum. precisão, joalheiros, artesãos e simil.	-	-	-	-	-	-	-	-	-	-	-	-	-	-
74 Trabalhadores qualificados em eletricidade e em eletrónica	1	-	1	0,8	-	-	-	-	-	-	-	-	-100,0	-
75 Trabalhadores da transf. alimentos, da madeira, do vestuário e outras ind. e artesanato	2	1	3	2,5	1	-	1	1,0	2	5	7	6,9	133,3	600,0
81 Operadores de instalações fixas e máquinas	-	-	-	-	-	-	-	-	-	-	-	-	-	-
82 Trabalhadores da montagem	-	-	-	-	-	-	-	-	-	-	-	-	-	-
83 Condutores de veículos e operadores de equipamentos móveis	1	-	1	0,8	7	-	7	6,9	4	-	4	3,9	300,0	-42,9
91 Trabalhadores de limpeza	-	6	6	4,9	-	7	7	6,9	-	4	4	3,9	-33,3	-42,9
92 Trabalhadores não qualificados da agricultura, produção animal, pesca e floresta	-	-	-	-	-	-	-	-	-	-	-	-	-	-
93 Trabalhadores não qualificados da ind. extrativa, construção, ind. transf. e transportes	5	-	5	4,1	7	-	7	6,9	3	-	3	2,9	-40,0	-57,1
94 Assistentes na preparação de refeições	3	4	7	5,7	-	2	2	2,0	2	4	6	5,9	-14,3	200,0
95 Vendedores ambulantes (exceto de alimentos) e prestadores de serviços na rua	-	-	-	-	-	-	-	-	-	-	-	-	-	-
96 Trabalhadores dos resíduos e de outros serviços elementares	3	-	3	2,5	1	-	1	1,0	2	-	2	2,0	-33,3	100,0



QUADRO XIV - COLOCAÇÕES EFECTUADAS POR ATIVIDADE ECONÓMICA
Movimento ao longo dos meses

REGIÃO AUTÓNOMA DA MADEIRA

Actividade Económica - CAE / Rev.3	ABRIL/13				MARÇO/14				ABRIL/14				Var. %	
	H	M	TOTAL	%	H	M	TOTAL	%	H	M	TOTAL	%	Mês homól.	Mês anter.
Total	78	44	122	100,0	45	57	102	100,0	49	53	102	100,0	-16,4	-
Agricultura, pecuária, caça, floresta e pesca	1	-	1	0,8	2	-	2	2,0	-	-	-	-	-100,0	-100,0
Indústria, energia e água e construção	19	1	20	16,4	13	1	14	13,7	11	3	14	13,7	-30,0	-
Indústrias extrativas	-	-	-	-	1	-	1	1,0	2	-	2	2,0	-	100,0
Indústrias alimentares das bebidas e do tabaco	1	1	2	1,6	1	-	1	1,0	1	1	2	2,0	-	100,0
Fabricação de têxteis	1	-	1	0,8	-	1	1	1,0	-	2	2	2,0	100,0	100,0
Indústria do vestuário	-	-	-	-	-	-	-	-	-	-	-	-	-	-
Indústria do couro e dos produtos do couro	-	-	-	-	-	-	-	-	-	-	-	-	-	-
Indústria da madeira e da cortiça	-	-	-	-	-	-	-	-	-	-	-	-	-	-
Indústrias do papel, impressão e reprodução	-	-	-	-	-	-	-	-	-	-	-	-	-	-
Fab.prod. petrol., quím., farmac., borracha e plástico	-	-	-	-	-	-	-	-	-	-	-	-	-	-
Fab. de outros produtos minerais não metálicos	1	-	1	0,8	-	-	-	-	-	-	-	-	-100,0	-
Ind. metalúrgica de base e fab. produtos metálicos	-	-	-	-	-	-	-	-	-	-	-	-	-	-
Fab. eq. informático, elétrico, máq. e equip. n.e.	-	-	-	-	-	-	-	-	-	-	-	-	-	-
Fab. veíc. automóveis e outro equip.de transporte	-	-	-	-	-	-	-	-	-	-	-	-	-	-
Fab. mobiliário, repar. máq. e equip., e outras ind.transf.	-	-	-	-	-	-	-	-	-	-	-	-	-	-
Eletricidade, gás e água, saneam., resid.e despoluição	-	-	-	-	1	-	1	1,0	1	-	1	1,0	-	-
Construção	16	-	16	13,1	10	-	10	9,8	7	-	7	6,9	-56,3	-30,0
Serviços	58	43	101	82,8	30	56	86	84,3	38	50	88	86,3	-12,9	2,3
Comércio, manut. repar. veículos autom. e motoc.	3	-	3	2,5	1	-	1	1,0	1	-	1	1,0	-66,7	-
Comércio por grosso e a retalho	7	2	9	7,4	8	11	19	18,6	4	10	14	13,7	55,6	-26,3
Transportes e armazenagem	2	-	2	1,6	-	1	1	1,0	1	-	1	1,0	-50,0	-
Alojamento, restauração e similares	27	25	52	42,6	16	23	39	38,2	25	21	46	45,1	-11,5	17,9
Atividades de informação e de comunicação	-	1	1	0,8	1	-	1	1,0	1	-	1	1,0	-	-
Atividades financeiras e de seguros	-	-	-	-	-	-	-	-	-	-	-	-	-	-
Atividades imobiliárias, administ. e dos serviços apoio	8	4	12	9,8	2	5	7	6,9	1	4	5	4,9	-58,3	-28,6
Atividades de consultoria, científicas, técnicas e simil.	9	1	10	8,2	1	5	6	5,9	1	4	5	4,9	-50,0	-16,7
Admin. pública, educação, ativ. saúde e apoio social	1	1	2	1,6	-	6	6	5,9	2	3	5	4,9	150,0	-16,7
Outras atividades de serviços	1	9	10	8,2	1	5	6	5,9	2	8	10	9,8	-	66,7



CONCEITOS E DEFINIÇÕES:

PEDIDOS DE EMPREGO - Total de pessoas com idade igual ou superior a 16 anos (salvaguardando as reservas previstas na lei), inscritas no Centro de Emprego para obter um emprego por conta de outrem.

Subdividem-se nas categorias:

DESEMPREGADOS/DESEMPREGO REGISTADO - Candidatos inscritos que não têm trabalho, procuram um emprego como trabalhador por conta de outrem, estão imediatamente disponíveis e têm capacidade para trabalhar, dos quais:

1º emprego: nunca trabalharam,
Novo emprego: já trabalharam.

EMPREGADOS - Candidatos inscritos que, tendo um emprego a tempo completo ou parcial pretendem mudar para outro emprego;

OCUPADOS - Candidatos inscritos a desenvolver uma atividade temporária, no âmbito da satisfação de necessidades coletivas, ao abrigo de um Programa Ocupacional de Emprego, a frequentar formação profissional ou integrado em medidas ativas de emprego, com exceção das medidas que visem a criação do próprio emprego ou de postos de trabalho, ou seja, que visem a integração direta no mercado de trabalho;

INDISPONÍVEIS TEMPORARIAMENTE - Candidatos inscritos que não reúnem as condições imediatas para o trabalho e apresentam indisponibilidade justificada.

DESEMPREGADOS JOVENS - Candidatos desempregados com menos de 25 anos de idade.

DESEMPREGADOS ADULTOS - Candidatos desempregados com 25 ou mais anos de idade.

DESEMPREGADOS DE CURTA DURAÇÃO - Candidatos inscritos como desempregados há menos de um ano.

DESEMPREGADOS DE LONGA DURAÇÃO - Candidatos inscritos como desempregados há um ano ou mais.

OFERTAS DE EMPREGO - Empregos disponíveis comunicados pelas entidades empregadoras ao Centro de Emprego.

COLOCAÇÕES - Ofertas de emprego satisfeitas, com candidatos apresentados pelo Centro de Emprego.

AUTOCOLOCAÇÕES - Obtenção, por iniciativa própria, de colocações profissionais, como trabalhadores por conta de outrem.

As estatísticas dos **Pedidos** e **Ofertas de Emprego**, podem referir-se a:

Situação no fim do mês - Número de registos existentes no final do mês.

Movimento ao longo do mês - Número de registos durante o mês.

As estatísticas das **Colocações** referem-se apenas ao movimento ao longo do mês.

CLASSIFICAÇÕES UTILIZADAS:

Classificação Portuguesa das Profissões - 2010 - 14ª Deliberação da secção permanente de coordenação estatística do Conselho Superior de Estatística - Instituto Nacional de Estatística, I.P. (DR, IIª Série, nº106 de 01/06/2010).

Classificação Portuguesa das Atividades Económicas – CAE - Rev. 3 (D.L. 381/2007, de 14/11).

**SINAIS CONVENCIONAIS:**

- ... Confidencial
- Resultado nulo
- x Dado não disponível
- * Dado retificado
- 0 Dado inferior a metade da unidade utilizada

SIGLAS

H	Total no sexo masculino
M	Total no sexo feminino
< 25 anos	Menores de 25 anos
>= 25 anos	Com 25 anos ou mais
< 1 ano	Há menos de 1 ano
>= 1 ano	Há 1 ano ou mais
%	Valor percentual

FICHA TÉCNICA

Edição

Secretaria Regional dos Assuntos Sociais
Instituto de Emprego da Madeira, IP-RAM
Rua da Boa Viagem, nº 36
9060 - 027 Funchal
Tel.: 291 213 260 /1
Fax: 291 220 014
E-mail: emprego@iem.gov-madeira.pt
Site: www.iem.gov-madeira.pt

Coordenação e Conceção Gráfica

Direção de Planeamento e Promoção de Emprego
Gabinete de Planeamento e Estatística

Formato: Publicação em suporte eletrónico

Periodicidade: Mensal

Data de edição: maio de 2014