

SÍNTESE - INDICADORES DO MERCADO DE EMPREGO

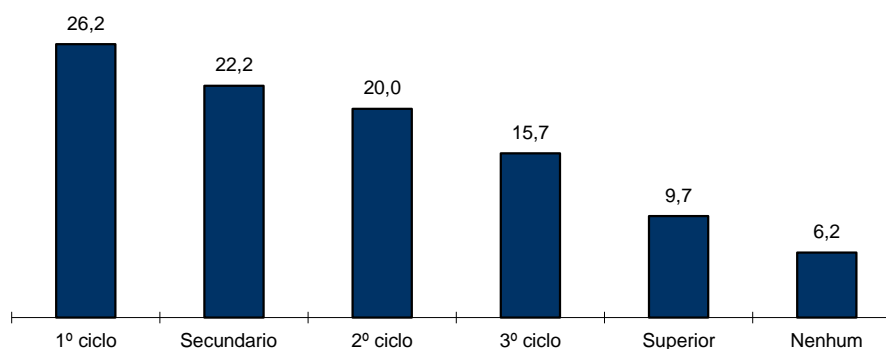
REGIÃO AUTÓNOMA DA MADEIRA

	ABRIL/14		MARÇO/15		ABRIL/15		VARIACÃO %	
	V.A.	%	V.A.	%	V.A.	%	Mês Homólogo	Mês Anterior
DESEMPREGO REGISTRADO	23.062	100,0	22.534	100,0	22.600	100,0	-2,0	0,3
Homens	12.894	55,9	12.425	55,1	12.392	54,8	-3,9	-0,3
Mulheres	10.168	44,1	10.109	44,9	10.208	45,2	0,4	1,0
< 25 anos de idade	3.094	13,4	2.952	13,1	2.994	13,2	-3,2	1,4
Homens	1.577		1.529		1.546		-2,0	1,1
Mulheres	1.517		1.423		1.448		-4,5	1,8
>= 25 anos de idade	19.968	86,6	19.582	86,9	19.606	86,8	-1,8	0,1
Homens	11.317		10.896		10.846		-4,2	-0,5
Mulheres	8.651		8.686		8.760		1,3	0,9
< 1 ano de inscrição	10.042	43,5	10.373	46,0	10.381	45,9	3,4	0,1
Homens	5.438		5.578		5.542		1,9	-0,6
Mulheres	4.604		4.795		4.839		5,1	0,9
>= 1 ano de inscrição	13.020	56,5	12.161	54,0	12.219	54,1	-6,2	0,5
Homens	7.456		6.847		6.850		-8,1	0,0
Mulheres	5.564		5.314		5.369		-3,5	1,0
Primeiro Emprego	2.289	9,9	2.479	11,0	2.558	11,3	11,8	3,2
Novo Emprego	20.773	90,1	20.055	89,0	20.042	88,7	-3,5	-0,1
Atividades económicas		100,0		100,0		100,0		
Agric.,pecuária,caça, silvic.e pesca	388	1,9	464	2,3	395	2,0	1,8	-14,9
Indústria,energia e água e construção	6.878	33,1	5.979	29,8	5.990	29,9	-12,9	0,2
Serviços	13.507	65,0	13.612	67,9	13.657	68,1	1,1	0,3
Nível de Instrução								
Nenhum Nível de Instrução	1.467	6,4	1.432	6,4	1.409	6,2	-4,0	-1,6
Básico - 1º Ciclo	6.058	26,3	5.970	26,5	5.913	26,2	-2,4	-1,0
Básico - 2º Ciclo	5.052	21,9	4.503	20,0	4.517	20,0	-10,6	0,3
Básico - 3º Ciclo	3.864	16,8	3.516	15,6	3.555	15,7	-8,0	1,1
Secundário	4.652	20,2	4.945	21,9	5.011	22,2	7,7	1,3
Superior	1.969	8,5	2.168	9,6	2.195	9,7	11,5	1,2
PROCURA DE EMPREGO AO LONGO DO MÊS								
Desempregados	992	100,0	1.309	100,0	1.091	100,0	10,0	-16,7
Homens	536	54,0	746	57,0	570	52,2	6,3	-23,6
Mulheres	456	46,0	563	43,0	521	47,8	14,3	-7,5
Primeiro Emprego	153	15,4	210	16,0	173	15,9	13,1	-17,6
Novo Emprego	839	84,6	1.099	84,0	918	84,1	9,4	-16,5
OFERTAS DE EMPREGO								
Recebidas ao longo do mês	159		282		241		51,6	-14,5
Permanecem no fim do mês	211		257		286		35,5	11,3
AJUSTAMENTO DO MERCADO DE EMPREGO								
Autocolocações	510		554		458		-10,2	-17,3
Colocações	102		158		148		45,1	-6,3

**QUADRO I - DESEMPREGO REGISTRADO POR NÍVEL DE INSTRUÇÃO SEGUNDO O GRUPO ETÁRIO E O TEMPO DE INSCRIÇÃO**

REGIÃO AUTÓNOMA DA MADEIRA

HOMENS / MULHERES	< 25 ANOS			≥ 25 ANOS			TOTAL
	TOTAL	< 1ANO	≥1ANO	TOTAL	< 1ANO	≥1ANO	
Total	2.994	2.240	754	19.606	8.141	11.465	22.600
Nenhum Nível de Instrução	11	4	7	1.398	374	1.024	1.409
Básico - 1º Ciclo	120	70	50	5.793	2.021	3.772	5.913
Básico - 2º Ciclo	411	303	108	4.106	1.734	2.372	4.517
Básico - 3º Ciclo	804	623	181	2.751	1.309	1.442	3.555
Secundário	1.334	1.016	318	3.677	1.813	1.864	5.011
Superior	314	224	90	1.881	890	991	2.195
HOMENS							
Total	1.546	1.170	376	10.846	4.372	6.474	12.392
Nenhum Nível de Instrução	3	1	2	964	256	708	967
Básico - 1º Ciclo	81	51	30	3.530	1.207	2.323	3.611
Básico - 2º Ciclo	253	180	73	2.524	1.055	1.469	2.777
Básico - 3º Ciclo	469	377	92	1.519	740	779	1.988
Secundário	666	515	151	1.602	792	810	2.268
Superior	74	46	28	707	322	385	781
MULHERES							
Total	1.448	1.070	378	8.760	3.769	4.991	10.208
Nenhum Nível de Instrução	8	3	5	434	118	316	442
Básico - 1º Ciclo	39	19	20	2.263	814	1.449	2.302
Básico - 2º Ciclo	158	123	35	1.582	679	903	1.740
Básico - 3º Ciclo	335	246	89	1.232	569	663	1.567
Secundário	668	501	167	2.075	1.021	1.054	2.743
Superior	240	178	62	1.174	568	606	1.414

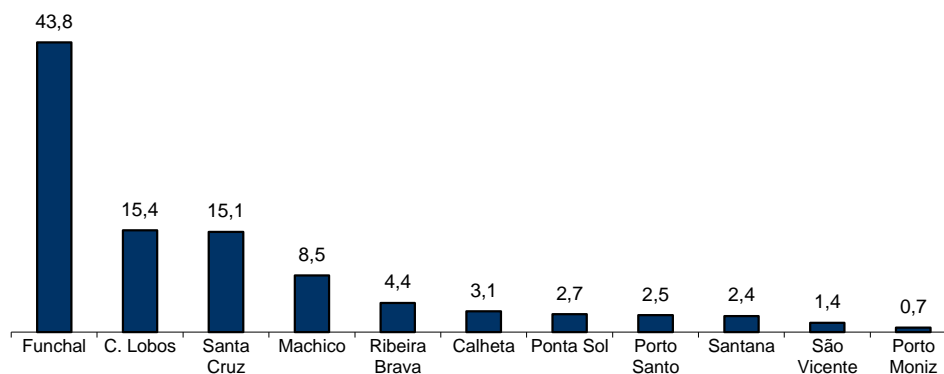
Distribuição Percentual do Desemprego Registrado por Nível de Instrução

QUADRO II - DESEMPREGO REGISTRADO POR CONCELHOS SEGUNDO O GRUPO ETÁRIO E O TEMPO DE INSCRIÇÃO

REGIÃO AUTÓNOMA DA MADEIRA

HOMENS / MULHERES	< 25 ANOS			≥ 25 ANOS			TOTAL
	TOTAL	< 1ANO	≥1ANO	TOTAL	< 1ANO	≥1ANO	
Total	2.994	2.240	754	19.606	8.141	11.465	22.600
Calheta	96	71	25	614	267	347	710
Câmara de Lobos	538	393	145	2.934	1.246	1.688	3.472
Funchal	1.238	947	291	8.652	3.555	5.097	9.890
Machico	246	178	68	1.681	698	983	1.927
Ponta do Sol	94	73	21	516	219	297	610
Porto Moniz	18	14	4	134	58	76	152
Ribeira Brava	126	89	37	862	329	533	988
Santa Cruz	464	346	118	2.956	1.221	1.735	3.420
Santana	58	39	19	487	186	301	545
São Vicente	39	31	8	276	86	190	315
Porto Santo	77	59	18	494	276	218	571
HOMENS							
Total	1.546	1.170	376	10.846	4.372	6.474	12.392
Calheta	46	36	10	324	143	181	370
Câmara de Lobos	279	201	78	1.767	717	1.050	2.046
Funchal	637	499	138	4.711	1.863	2.848	5.348
Machico	133	100	33	974	396	578	1.107
Ponta do Sol	48	36	12	246	101	145	294
Porto Moniz	13	10	3	86	34	52	99
Ribeira Brava	58	38	20	535	197	338	593
Santa Cruz	230	174	56	1.527	653	874	1.757
Santana	32	23	9	257	91	166	289
São Vicente	25	18	7	171	46	125	196
Porto Santo	45	35	10	248	131	117	293
MULHERES							
Total	1.448	1.070	378	8.760	3.769	4.991	10.208
Calheta	50	35	15	290	124	166	340
Câmara de Lobos	259	192	67	1.167	529	638	1.426
Funchal	601	448	153	3.941	1.692	2.249	4.542
Machico	113	78	35	707	302	405	820
Ponta do Sol	46	37	9	270	118	152	316
Porto Moniz	5	4	1	48	24	24	53
Ribeira Brava	68	51	17	327	132	195	395
Santa Cruz	234	172	62	1.429	568	861	1.663
Santana	26	16	10	230	95	135	256
São Vicente	14	13	1	105	40	65	119
Porto Santo	32	24	8	246	145	101	278

Distribuição Percentual do Desemprego Registrado por Concelhos

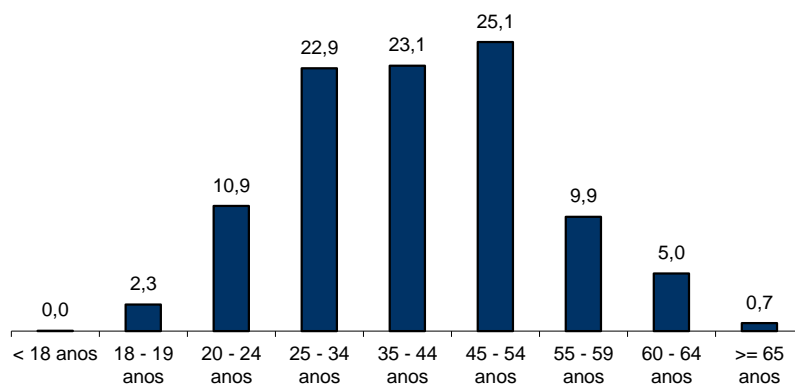


QUADRO III - DESEMPREGO REGISTRADO POR GRUPO ETÁRIO SEGUNDO O TEMPO DE INSCRIÇÃO

REGIÃO AUTÓNOMA DA MADEIRA

HOMENS / MULHERES	TEMPO DE INSCRIÇÃO						TOTAL
	< 1MÊS	1 - 2 MESES	3 - 5 MESES	6 - 11 MESES	12 - 23 MESES	>= 24 MESES	
Total	1.116	2.337	2.980	3.948	4.322	7.897	22.600
< 18 anos	1	2	2	2	1	-	8
18 - 19 anos	66	121	129	163	44	2	525
20 - 24 anos	218	445	476	615	457	250	2.461
25 - 34 anos	303	635	913	1116	1114	1086	5.167
35 - 44 anos	256	561	686	886	1085	1740	5.214
45 - 54 anos	188	416	518	753	997	2810	5.682
55 - 59 anos	59	113	179	262	385	1249	2.247
60 - 64 anos	25	41	68	137	204	660	1.135
>= 65 anos	-	3	9	14	35	100	161
HOMENS							
Total	588	1.282	1.615	2.057	2.351	4.499	12.392
< 18 anos	1	1	2	1	-	-	5
18 - 19 anos	33	59	78	87	20	1	278
20 - 24 anos	105	234	274	295	223	132	1.263
25 - 34 anos	157	333	444	544	544	501	2.523
35 - 44 anos	137	317	384	465	596	909	2.808
45 - 54 anos	103	240	294	410	611	1672	3.330
55 - 59 anos	34	70	107	153	220	805	1.389
60 - 64 anos	18	25	26	96	116	410	691
>= 65 anos	-	3	6	6	21	69	105
MULHERES							
Total	528	1.055	1.365	1.891	1.971	3.398	10.208
< 18 anos	-	1	-	1	1	-	3
18 - 19 anos	33	62	51	76	24	1	247
20 - 24 anos	113	211	202	320	234	118	1.198
25 - 34 anos	146	302	469	572	570	585	2.644
35 - 44 anos	119	244	302	421	489	831	2.406
45 - 54 anos	85	176	224	343	386	1138	2.352
55 - 59 anos	25	43	72	109	165	444	858
60 - 64 anos	7	16	42	41	88	250	444
>= 65 anos	-	-	3	8	14	31	56

Distribuição Percentual do Desemprego Registrado por Grupos Etários





QUADRO IV - DESEMPREGO REGISTRADO POR GRUPOS DE PROFISSÕES
Situação no fim dos meses

REGIÃO AUTÓNOMA DA MADEIRA

Grupos de Profissões - CPP/10	ABRIL/14				MARÇO/15				ABRIL/15				Var. %	
	H	M	TOTAL	%	H	M	TOTAL	%	H	M	TOTAL	%	Mês homól.	Mês anter.
Total	12.894	10.168	23.062	100,0	12.425	10.109	22.534	100,0	12.392	10.208	22.600	100,0	-2,0	0,3
01 Oficiais das Forças Armadas	3	-	3	0,0	2	-	2	0,0	2	-	2	0,0	-33,3	-
02 Sargentos das Forças Armadas	-	-	-	-	1	-	1	0,0	-	-	-	-	-	-100,0
03 Outro pessoal das Forças Armadas	11	2	13	0,1	11	2	13	0,1	11	1	12	0,1	-7,7	-7,7
11 Repres.do poder legislativo e de órgãos executivos, dirigentes sup. Adm.Pública, de org.espec., diretores e gestores de empresas	7	-	7	0,0	10	-	10	0,0	12	-	12	0,1	71,4	20,0
12 Diretores de serviços administrativos e comerciais	33	21	54	0,2	37	19	56	0,2	37	23	60	0,3	11,1	7,1
13 Diretores de produção e de serviços especializados	14	4	18	0,1	15	5	20	0,1	16	3	19	0,1	5,6	-5,0
14 Diretores de hotelaria, restauração, comércio e de outros serviços	50	18	68	0,3	64	36	100	0,4	65	35	100	0,4	47,1	-
21 Especialistas das ciências físicas, matemáticas, engenharias e técnicas afins	293	155	448	1,9	296	201	497	2,2	304	211	515	2,3	15,0	3,6
22 Profissionais de saúde	29	79	108	0,5	26	114	140	0,6	27	122	149	0,7	38,0	6,4
23 Professores	60	224	284	1,2	65	232	297	1,3	60	242	302	1,3	6,3	1,7
24 Especialistas em finanças, contabilidade, org. administrativa, relações públ. e comerciais	129	177	306	1,3	152	197	349	1,5	153	197	350	1,5	14,4	0,3
25 Especialistas em tecnologias de informação e comunicação (TIC)	79	12	91	0,4	74	10	84	0,4	81	12	93	0,4	2,2	10,7
26 Especialistas em assuntos jurídicos, sociais, artísticos e culturais	118	269	387	1,7	132	324	456	2,0	131	317	448	2,0	15,8	-1,8
31 Técnicos e prof. das ciências e engenharia, de nível intermédio	397	50	447	1,9	358	40	398	1,8	353	42	395	1,7	-11,6	-0,8
32 Técnicos e profissionais, de nível intermédio da saúde	66	120	186	0,8	68	140	208	0,9	67	135	202	0,9	8,6	-2,9
33 Técnicos de nível intermédio, das áreas financeira, administrativa e dos negócios	357	219	576	2,5	334	212	546	2,4	341	212	553	2,4	-4,0	1,3
34 Técnicos nível intermédio dos serviços jurídicos, sociais, desportivos, culturais e simil.	114	147	261	1,1	151	169	320	1,4	160	173	333	1,5	27,6	4,1
35 Técnicos das tecnologias de informação e comunicação	192	11	203	0,9	210	15	225	1,0	211	16	227	1,0	11,8	0,9
41 Empregados de escritório, secretários em geral e operadores de processamento de dados	338	946	1.284	5,6	372	891	1.263	5,6	376	921	1.297	5,7	1,0	2,7
42 Pessoal de apoio direto a clientes	204	349	553	2,4	203	331	534	2,4	203	340	543	2,4	-1,8	1,7
43 Operadores de dados, de contabilidade, estatística, de serv. financ. e relac. com o registo	291	89	380	1,6	285	75	360	1,6	280	82	362	1,6	-4,7	0,6
44 Outro pessoal de apoio de tipo administrativo	29	17	46	0,2	28	16	44	0,2	27	17	44	0,2	-4,3	-
51 Trabalhadores dos serviços pessoais	846	1.236	2.082	9,0	873	1.153	2.026	9,0	867	1.153	2.020	8,9	-3,0	-0,3
52 Vendedores	580	1.679	2.259	9,8	558	1.575	2.133	9,5	548	1.610	2.158	9,5	-4,5	1,2
53 Trabalhadores dos cuidados pessoais e similares	18	529	547	2,4	24	547	571	2,5	21	552	573	2,5	4,8	0,4
54 Pessoal dos serviços de proteção e segurança	287	22	309	1,3	257	14	271	1,2	260	16	276	1,2	-10,7	1,8
61 Agricultores e trab. qualificados da agricultura e prod. animal, orientados para o mercado	313	48	361	1,6	321	50	371	1,6	331	46	377	1,7	4,4	1,6
62 Trab. qualificados da floresta, pesca e caça, orientados para o mercado	88	-	88	0,4	165	-	165	0,7	92	-	92	0,4	4,5	-44,2
63 Agricultores, criadores de animais, pescadores, caçadores e coletores, de subsistência	37	12	49	0,2	32	9	41	0,2	34	9	43	0,2	-12,2	4,9
71 Trabalhadores qualificados da construção e similares, exceto electricista	2.684	-	2.684	11,6	2.352	3	2.355	10,5	2.367	3	2.370	10,5	-11,7	0,6
72 Trabalhadores qualificados da metalurgia, metalomecânica e simil.	639	1	640	2,8	521	2	523	2,3	535	2	537	2,4	-16,1	2,7
73 Trab. qualificados da impressão, fabrico de instrum. precisão, joalheiros, artesãos e simil.	25	15	40	0,2	29	13	42	0,2	27	13	40	0,2	-	-4,8
74 Trabalhadores qualificados em eletricidade e em eletrónica	330	2	332	1,4	322	-	322	1,4	315	-	315	1,4	-5,1	-2,2
75 Trabalhadores da transf. alimentos, da madeira, do vestuário e outras ind. e artesanato	257	205	462	2,0	248	219	467	2,1	246	210	456	2,0	-1,3	-2,4
81 Operadores de instalações fixas e máquinas	161	114	275	1,2	125	94	219	1,0	129	95	224	1,0	-18,5	2,3
82 Trabalhadores da montagem	13	2	15	0,1	16	-	16	0,1	15	-	15	0,1	-	-6,3
83 Condutores de veículos e operadores de equipamentos móveis	1.146	11	1.157	5,0	1.096	12	1.108	4,9	1.082	12	1.094	4,8	-5,4	-1,3
91 Trabalhadores de limpeza	204	2.489	2.693	11,7	234	2.535	2.769	12,3	233	2.538	2.771	12,3	2,9	0,1
92 Trabalhadores não qualificados da agricultura, produção animal, pesca e floresta	16	10	26	0,1	26	11	37	0,2	24	10	34	0,2	30,8	-8,1
93 Trabalhadores não qualificados da ind. extrativa, construção, ind. transf. e transportes	1.634	346	1.980	8,6	1.407	289	1.696	7,5	1.443	296	1.739	7,7	-12,2	2,5
94 Assistentes na preparação de refeições	304	449	753	3,3	303	441	744	3,3	283	432	715	3,2	-5,0	-3,9
95 Vendedores ambulantes (exceto de alimentos) e prestadores de serviços na rua	7	2	9	0,0	7	3	10	0,0	7	3	10	0,0	11,1	-
96 Trabalhadores dos resíduos e de outros serviços elementares	491	87	578	2,5	615	110	725	3,2	616	107	723	3,2	25,1	-0,3

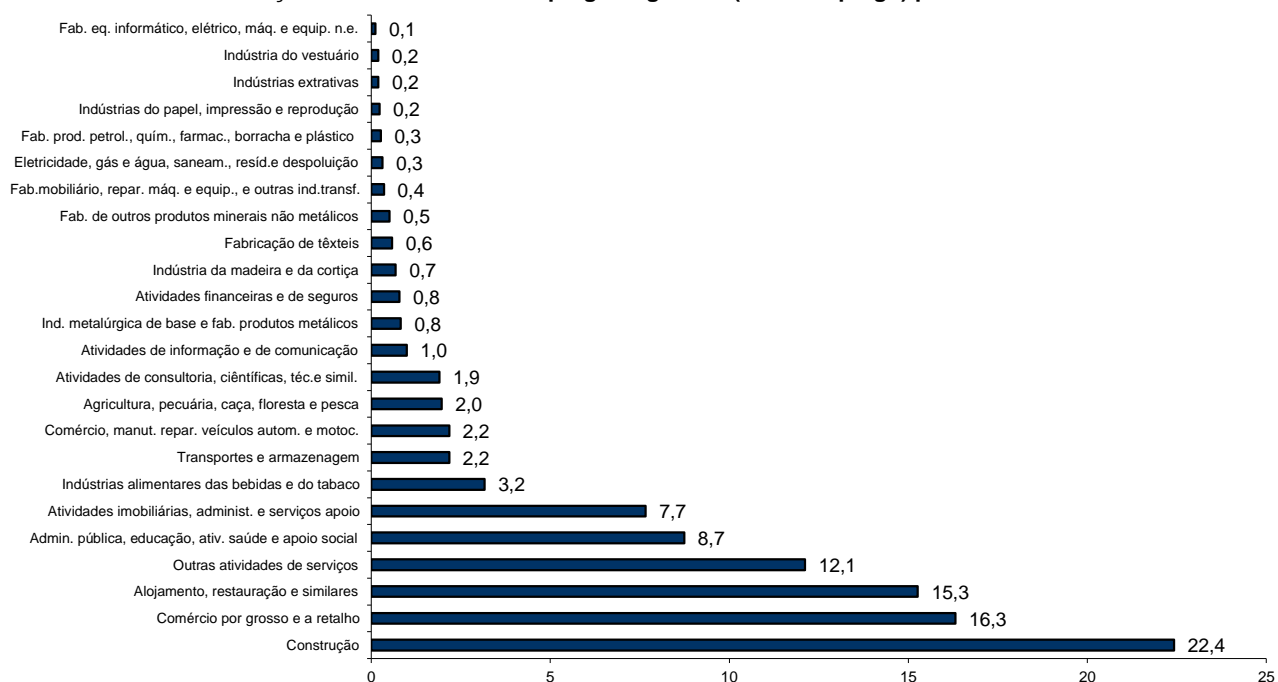
QUADRO V - DESEMPREGO REGISTRADO (NOVO EMPREGO) POR ATIVIDADE ECONÓMICA

Situação no fim dos meses

REGIÃO AUTÓNOMA DA MADEIRA

Atividade Económica - CAE / Rev.3	ABRIL/14				MARÇO/15				ABRIL/15				Var. %	
	H	M	TOTAL	%	H	M	TOTAL	%	H	M	TOTAL	%	Mês homól.	Mês anter.
Total	11.812	8.961	20.773	100,0	11.254	8.801	20.055	100,0	11.180	8.862	20.042	100,0	-3,5	-0,1
Agricultura, pecuária, caça, floresta e pesca	283	105	388	1,9	365	99	464	2,3	292	103	395	2,0	1,8	-14,9
Indústria, energia e água e construção	5.964	914	6.878	33,1	5.150	829	5.979	29,8	5.158	832	5.990	29,9	-12,9	0,2
Indústrias extrativas	29	6	35	0,2	33	6	39	0,2	34	6	40	0,2	14,3	2,6
Indústrias alimentares das bebidas e do tabaco	321	369	690	3,3	325	332	657	3,3	312	323	635	3,2	-8,0	-3,3
Fabricação de têxteis	10	104	114	0,5	10	99	109	0,5	11	106	117	0,6	2,6	7,3
Indústria do vestuário	5	20	25	0,1	6	31	37	0,2	7	32	39	0,2	56,0	5,4
Indústria do couro e dos produtos do couro	-	-	-	-	-	-	-	-	-	-	-	-	-	-
Indústria da madeira e da cortiça	153	13	166	0,8	124	14	138	0,7	123	14	137	0,7	-17,5	-0,7
Indústrias do papel, impressão e reprodução	32	17	49	0,2	32	14	46	0,2	32	14	46	0,2	-6,1	-
Fab. prod. petrol., quím., farmac., borracha e plástico	48	11	59	0,3	44	8	52	0,3	44	9	53	0,3	-10,2	1,9
Fab. de outros produtos minerais não metálicos	100	13	113	0,5	95	12	107	0,5	95	8	103	0,5	-8,8	-3,7
Ind. metalúrgica de base e fab. produtos metálicos	199	21	220	1,1	144	16	160	0,8	149	16	165	0,8	-25,0	3,1
Fab. eq. informático, elétrico, máq. e equip. n.e.	21	7	28	0,1	22	3	25	0,1	21	3	24	0,1	-14,3	-4,0
Fab. veic. automóveis e outro equip.de transporte	6	-	6	0,0	5	-	5	0,0	4	-	4	0,0	-33,3	-20,0
Fab.mobiliário, repar. máq. e equip., e outras ind.transf.	59	18	77	0,4	49	21	70	0,3	51	20	71	0,4	-7,8	1,4
Eletricidade, gás e água, saneam., resid.e despoluição	39	26	65	0,3	39	24	63	0,3	40	23	63	0,3	-3,1	-
Construção	4.942	289	5.231	25,2	4.222	249	4.471	22,3	4.235	258	4.493	22,4	-14,1	0,5
Serviços	5.565	7.942	13.507	65,0	5.739	7.873	13.612	67,9	5.730	7.927	13.657	68,1	1,1	0,3
Comércio, manut. repar. veículos autom. e motoc.	351	87	438	2,1	339	84	423	2,1	350	87	437	2,2	-0,2	3,3
Comércio por grosso e a retalho	1.472	2.037	3.509	16,9	1.336	1.887	3.223	16,1	1.345	1.924	3.269	16,3	-6,8	1,4
Transportes e armazenagem	319	110	429	2,1	324	108	432	2,2	327	110	437	2,2	1,9	1,2
Alojamento, restauração e similares	1.221	1.916	3.137	15,1	1.215	1.870	3.085	15,4	1.197	1.862	3.059	15,3	-2,5	-0,8
Atividades de informação e de comunicação	118	82	200	1,0	122	78	200	1,0	124	75	199	1,0	-0,5	-0,5
Atividades financeiras e de seguros	84	70	154	0,7	97	64	161	0,8	95	63	158	0,8	2,6	-1,9
Atividades imobiliárias, administ. e serviços apoio	644	904	1.548	7,5	679	864	1.543	7,7	662	874	1.536	7,7	-0,8	-0,5
Atividades de consultoria, científicas, téc.e simil.	180	220	400	1,9	169	216	385	1,9	163	219	382	1,9	-4,5	-0,8
Admin. pública, educação, ativ. saúde e apoio social	496	947	1.443	6,9	668	1.093	1.761	8,8	667	1.085	1.752	8,7	21,4	-0,5
Outras atividades de serviços	680	1.569	2.249	10,8	790	1.609	2.399	12,0	800	1.628	2.428	12,1	8,0	1,2

Distribuição Percentual do Desemprego Registrado (Novo Emprego) por Atividade Económica





QUADRO VI - DESEMPREGADOS INSCRITOS POR GRUPOS DE PROFISSÕES
Movimento ao longo dos meses

REGIÃO AUTÓNOMA DA MADEIRA

Grupos de Profissões - CPP/10	ABRIL/14				MARÇO/15				ABRIL/15				Var. %	
	H	M	TOTAL	%	H	M	TOTAL	%	H	M	TOTAL	%	Mês homól.	Mês anter.
Total	536	456	992	100,0	746	563	1.309	100,0	570	521	1.091	100,0	10,0	-16,7
01 Oficiais das Forças Armadas	1	-	1	0,1	-	-	-	-	-	-	-	-	-100,0	-
02 Sargentos das Forças Armadas	-	-	-	-	-	-	-	-	-	-	-	-	-	-
03 Outro pessoal das Forças Armadas	-	-	-	-	2	-	2	0,2	-	-	-	-	-	-100,0
11 Repres.do poder legislativo e de órgãos executivos, dirigentes sup. Adm.Pública, de org.espec., diretores e gestores de	-	-	-	-	1	-	1	0,1	3	-	3	0,3	-	200,0
12 Diretores de serviços administrativos e comerciais	2	-	2	0,2	3	1	4	0,3	2	3	5	0,5	150,0	25,0
13 Diretores de produção e de serviços especializados	1	-	1	0,1	2	-	2	0,2	2	-	2	0,2	100,0	-
14 Diretores de hotelaria, restauração, comércio e de outros serviços	2	3	5	0,5	9	6	15	1,1	3	1	4	0,4	-20,0	-73,3
21 Especialistas das ciências físicas, matemáticas, engenharias e técnicas afins	13	11	24	2,4	18	10	28	2,1	7	10	17	1,6	-29,2	-39,3
22 Profissionais de saúde	2	4	6	0,6	1	4	5	0,4	3	11	14	1,3	133,3	180,0
23 Professores	4	12	16	1,6	2	5	7	0,5	1	17	18	1,6	12,5	157,1
24 Especialistas em finanças, contabilidade, org. administrativa, relações públ. e comerciais	3	16	19	1,9	12	9	21	1,6	12	8	20	1,8	5,3	-4,8
25 Especialistas em tecnologias de informação e comunicação (TIC)	5	-	5	0,5	1	1	2	0,2	6	2	8	0,7	60,0	300,0
26 Especialistas em assuntos jurídicos, sociais, artísticos e culturais	8	17	25	2,5	4	18	22	1,7	4	7	11	1,0	-56,0	-50,0
31 Técnicos e profissões das ciências e engenharia, de nível intermédio	12	3	15	1,5	10	1	11	0,8	13	1	14	1,3	-6,7	27,3
32 Técnicos e profissionais, de nível intermédio da saúde	1	7	8	0,8	5	11	16	1,2	3	7	10	0,9	25,0	-37,5
33 Técnicos de nível intermédio, das áreas financeira, administrativa e dos negócios	21	4	25	2,5	21	7	28	2,1	17	10	27	2,5	8,0	-3,6
34 Técnicos nível intermédio dos serviços jurídicos, sociais, desportivos, culturais e simil.	8	11	19	1,9	10	4	14	1,1	6	8	14	1,3	-26,3	-
35 Técnicos das tecnologias de informação e comunicação	5	-	5	0,5	4	3	7	0,5	10	2	12	1,1	140,0	71,4
41 Empregados de escritório, secretários em geral e operadores de processamento de dados	13	34	47	4,7	14	48	62	4,7	15	50	65	6,0	38,3	4,8
42 Pessoal de apoio direto a clientes	22	19	41	4,1	16	21	37	2,8	14	16	30	2,7	-26,8	-18,9
43 Operadores de dados, de contabilidade, estatística, de serv. financ. e relac. com o registo	9	2	11	1,1	16	3	19	1,5	9	8	17	1,6	54,5	-10,5
44 Outro pessoal de apoio de tipo administrativo	1	-	1	0,1	1	1	2	0,2	1	1	2	0,2	100,0	-
51 Trabalhadores dos serviços pessoais	52	77	129	13,0	94	86	180	13,8	79	84	163	14,9	26,4	-9,4
52 Vendedores	37	88	125	12,6	63	118	181	13,8	26	93	119	10,9	-4,8	-34,3
53 Trabalhadores dos cuidados pessoais e similares	-	14	14	1,4	1	32	33	2,5	-	20	20	1,8	42,9	-39,4
54 Pessoal dos serviços de proteção e segurança	8	1	9	0,9	15	-	15	1,1	9	1	10	0,9	11,1	-33,3
61 Agricultores e trab. qualificados da agricultura e prod. animal, orientados para o mercado	16	1	17	1,7	23	1	24	1,8	21	-	21	1,9	23,5	-12,5
62 Trab. qualificados da floresta, pesca e caça, orientados para o mercado	1	-	1	0,1	13	-	13	1,0	2	-	2	0,2	100,0	-84,6
63 Agricultores, criadores de animais, pescadores, caçadores e coletores, de subsistência	2	-	2	0,2	1	-	1	0,1	2	-	2	0,2	-	100,0
71 Trabalhadores qualificados da construção e similares, exceto electricista	91	-	91	9,2	114	-	114	8,7	99	-	99	9,1	8,8	-13,2
72 Trabalhadores qualificados da metalurgia, metalomecânica e simil.	14	-	14	1,4	29	1	30	2,3	27	-	27	2,5	92,9	-10,0
73 Trab. qualificados da impressão, fabrico de instrum. precisão, joalheiros, artesãos e simil.	2	-	2	0,2	3	1	4	0,3	-	-	-	-	-100,0	-100,0
74 Trabalhadores qualificados em eletricidade e em eletrónica	14	-	14	1,4	17	-	17	1,3	14	-	14	1,3	-	-17,6
75 Trabalhadores da transf. alimentos, da madeira, do vestuário e outras ind. e artesanato	11	7	18	1,8	14	12	26	2,0	10	4	14	1,3	-22,2	-46,2
81 Operadores de instalações fixas e máquinas	5	5	10	1,0	1	2	3	0,2	2	1	3	0,3	-70,0	-
82 Trabalhadores da montagem	1	-	1	0,1	3	-	3	0,2	-	-	-	-	-100,0	-100,0
83 Condutores de veiculos e operadores de equipamentos móveis	35	-	35	3,5	60	-	60	4,6	39	-	39	3,6	11,4	-35,0
91 Trabalhadores de limpeza	5	97	102	10,3	12	116	128	9,8	11	122	133	12,2	30,4	3,9
92 Trabalhadores não qualificados da agricultura, produção animal, pesca e floresta	1	1	2	0,2	2	-	2	0,2	1	-	1	0,1	-50,0	-50,0
93 Trabalhadores não qualificados da ind. extrativa, construção, ind. transf. e transportes	56	12	68	6,9	68	16	84	6,4	63	10	73	6,7	7,4	-13,1
94 Assistentes na preparação de refeições	24	9	33	3,3	30	21	51	3,9	15	21	36	3,3	9,1	-29,4
95 Vendedores ambulantes (exceto de alimentos) e prestadores de serviços na rua	2	-	2	0,2	-	-	-	-	-	-	-	-	-100,0	-
96 Trabalhadores dos resíduos e de outros serviços elementares	26	1	27	2,7	31	4	35	2,7	19	3	22	2,0	-18,5	-37,1

QUADRO VII - DESEMPREGADOS INSCRITOS (NOVO EMPREGO) POR ATIVIDADE ECONÓMICA
Movimento ao longo dos meses

REGIÃO AUTÓNOMA DA MADEIRA

Atividade Económica - CAE / Rev.3	ABRIL/14				MARÇO/15				ABRIL/15				Var. %	
	H	M	TOTAL	%	H	M	TOTAL	%	H	M	TOTAL	%	Mês homól.	Mês anter.
Total	465	374	839	100,0	642	457	1.099	100,0	493	425	918	100,0	9,4	-16,5
Agricultura, pecuária, caça, floresta e pesca	11	2	13	1,5	25	2	27	2,5	11	4	15	1,6	15,4	-44,4
Indústria, energia e água e construção	171	25	196	23,4	259	42	301	27,4	197	31	228	24,8	16,3	-24,3
Indústrias extrativas	-	-	-	-	-	2	2	0,2	1	-	1	0,1	-	-50,0
Indústrias alimentares das bebidas e do tabaco	12	10	22	2,6	18	14	32	2,9	7	6	13	1,4	-40,9	-59,4
Fabricação de têxteis	-	4	4	0,5	-	11	11	1,0	1	6	7	0,8	75,0	-36,4
Indústria do vestuário	-	1	1	0,1	-	1	1	0,1	-	1	1	0,1	-	-
Indústria do couro e dos produtos do couro	-	-	-	-	-	-	-	-	-	-	-	-	-	-
Indústria da madeira e da cortiça	4	-	4	0,5	2	-	2	0,2	2	-	2	0,2	-50,0	-
Indústrias do papel, impressão e reprodução	1	-	1	0,1	3	2	5	0,5	-	1	1	0,1	-	-80,0
Fab.prod. petrol., quím., farmac., borracha e plástico	1	1	2	0,2	1	-	1	0,1	1	1	2	0,2	-	100,0
Fab. de outros produtos minerais não metálicos	2	-	2	0,2	4	1	5	0,5	2	-	2	0,2	-	-60,0
Ind. metalúrgica de base e fab. produtos metálicos	2	1	3	0,4	5	1	6	0,5	11	1	12	1,3	300,0	100,0
Fab. eq. informático, elétrico, máq. e equip. n.e.	-	1	1	0,1	1	-	1	0,1	-	-	-	-	-100,0	-100,0
Fab. veíc. automóveis e outro equip.de transporte	-	-	-	-	-	-	-	-	-	-	-	-	-	-
Fab.mobiliário, repar. máq. e equip., e outras ind.transf.	3	1	4	0,5	2	-	2	0,2	2	-	2	0,2	-50,0	-
Eletricidade, gás e água, saneam., resid.e despoluição	-	-	-	-	-	2	2	0,2	2	1	3	0,3	-	50,0
Construção	146	6	152	18,1	223	8	231	21,0	168	14	182	19,8	19,7	-21,2
Serviços	283	347	630	75,1	358	413	771	70,2	285	390	675	73,5	7,1	-12,5
Comércio, manut. repar. veículos autom. e motoc.	7	1	8	1,0	24	4	28	2,5	18	3	21	2,3	162,5	-25,0
Comércio por grosso e a retalho	68	76	144	17,2	89	106	195	17,7	64	87	151	16,4	4,9	-22,6
Transportes e armazenagem	13	10	23	2,7	11	7	18	1,6	14	8	22	2,4	-4,3	22,2
Alojamento, restauração e similares	76	66	142	16,9	108	109	217	19,7	87	110	197	21,5	38,7	-9,2
Atividades de informação e de comunicação	4	4	8	1,0	1	2	3	0,3	8	2	10	1,1	25,0	233,3
Atividades financeiras e de seguros	13	8	21	2,5	8	1	9	0,8	4	2	6	0,7	-71,4	-33,3
Atividades imobiliárias, administ. e dos serviços apoio	32	32	64	7,6	34	45	79	7,2	30	58	88	9,6	37,5	11,4
Atividades de consultoria, científicas, técnicas e simil.	7	7	14	1,7	8	7	15	1,4	5	7	12	1,3	-14,3	-20,0
Admin. pública, educação, ativ. saúde e apoio social	26	47	73	8,7	24	26	50	4,5	16	33	49	5,3	-32,9	-2,0
Outras atividades de serviços	37	96	133	15,9	51	106	157	14,3	39	80	119	13,0	-10,5	-24,2

QUADRO VIII - DESEMPREGADOS INSCRITOS POR MOTIVO DE INSCRIÇÃO
Movimento ao longo do mês

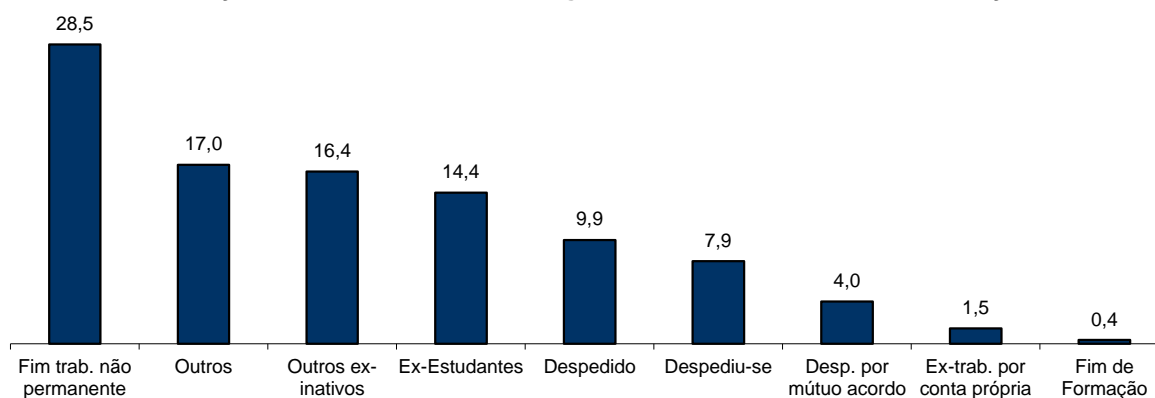
REGIÃO AUTÓNOMA DA MADEIRA

MOTIVOS DE INSCRIÇÃO	H	M	TOTAL	%
Total	570	521	1.091	100,0
Ex-Estudantes	74	83	157	14,4
Fim de Formação	2	2	4	0,4
Despedido	56	52	108	9,9
Despediu-se	43	43	86	7,9
Despedimento por mútuo acordo	23	21	44	4,0
Fim de trabalho não permanente	168	143	311	28,5
Ex-trabalhador por conta própria	10	6	16	1,5
Outros ex-inativos *	83	96	179	16,4
Outros **	111	75	186	17,0

* Outros ex-inativos - inclui ex-domésticas, reformados e indivíduos em situação de inatividade que decidiram procurar um emprego por conta de outrem.

** Outros - inclui reinscrições após anulações por falta à conv/controlo, ex-emigrantes e beneficiários de prestações de desemprego no espaço europeu.

Distribuição Percentual dos Desempregados Inscritos por Motivos de Inscrição



QUADRO IX - OFERTAS DE EMPREGO POR GRUPOS DE PROFISSÕES

Movimento ao longo dos meses

REGIÃO AUTÓNOMA DA MADEIRA

Grupos de Profissões - CPP/10	ABRIL/14		MARÇO/15		ABRIL/15		Var. %	
	V.A.	%	V.A.	%	V.A.	%	Mês homól.	Mês anter.
Total	159	100,0	282	100,0	241	100,0	51,6	-14,5
01 Oficiais das Forças Armadas	-	-	-	-	-	-	-	-
02 Sargentos das Forças Armadas	-	-	-	-	-	-	-	-
03 Outro pessoal das Forças Armadas	-	-	-	-	-	-	-	-
11 Repres.do poder legislativo e de órgãos executivos, dirigentes sup. Adm.Pública, de org.espec., diretores e gestores de empresas	-	-	-	-	-	-	-	-
12 Diretores de serviços administrativos e comerciais	1	0,6	-	-	1	0,4	-	-
13 Diretores de produção e de serviços especializados	-	-	-	-	-	-	-	-
14 Diretores de hotelaria, restauração, comércio e de outros serviços	1	0,6	1	0,4	-	-	-100,0	-100,0
21 Especialistas das ciências físicas, matemáticas, engenharias e técnicas afins	4	2,5	6	2,1	4	1,7	-	-33,3
22 Profissionais de saúde	-	-	5	1,8	2	0,8	-	-60,0
23 Professores	-	-	3	1,1	2	0,8	-	-33,3
24 Especialistas em finanças, contabilidade, org. administrativa, relações púb. e comerciais	3	1,9	2	0,7	4	1,7	33,3	100,0
25 Especialistas em tecnologias de informação e comunicação (TIC)	1	0,6	1	0,4	1	0,4	-	-
26 Especialistas em assuntos jurídicos, sociais, artísticos e culturais	2	1,3	2	0,7	3	1,2	50,0	50,0
31 Técnicos e profissões das ciências e engenharia, de nível intermédio	2	1,3	3	1,1	-	-	-100,0	-100,0
32 Técnicos e profissionais, de nível intermédio da saúde	-	-	2	0,7	2	0,8	-	-
33 Técnicos de nível intermédio, das áreas financeira, administrativa e dos negócios	6	3,8	5	1,8	5	2,1	-16,7	-
34 Técnicos nível intermédio dos serviços jurídicos, sociais, desportivos, culturais e simil.	3	1,9	5	1,8	1	0,4	-66,7	-80,0
35 Técnicos das tecnologias de informação e comunicação	-	-	1	0,4	2	0,8	-	100,0
41 Empregados de escritório, secretários em geral e operadores de processamento de dados	2	1,3	8	2,8	6	2,5	200,0	-25,0
42 Pessoal de apoio direto a clientes	5	3,1	10	3,5	7	2,9	40,0	-30,0
43 Operadores de dados, de contabilidade, estatística, de serv. financ. e relac. com o registo	-	-	2	0,7	5	2,1	-	150,0
44 Outro pessoal de apoio de tipo administrativo	-	-	-	-	-	-	-	-
51 Trabalhadores dos serviços pessoais	59	37,1	84	29,8	91	37,8	54,2	8,3
52 Vendedores	17	10,7	32	11,3	20	8,3	17,6	-37,5
53 Trabalhadores dos cuidados pessoais e similares	-	-	-	-	5	2,1	-	-
54 Pessoal dos serviços de proteção e segurança	1	0,6	4	1,4	-	-	-100,0	-100,0
61 Agricultores e trab. qualificados da agricultura e prod. animal, orientados para o mercado	2	1,3	3	1,1	6	2,5	200,0	100,0
62 Trab. qualificados da floresta, pesca e caça, orientados para o mercado	-	-	-	-	-	-	-	-
63 Agricultores, criadores de animais, pescadores, caçadores e coletores, de subsistência	-	-	-	-	-	-	-	-
71 Trabalhadores qualificados da construção e similares, exceto eletricitista	1	0,6	11	3,9	7	2,9	600,0	-36,4
72 Trabalhadores qualificados da metalurgia, metalomecânica e similares	4	2,5	8	2,8	7	2,9	75,0	-12,5
73 Trab. qualificados da impressão, fabrico de instrum. precisão, joalheiros, artesãos e simil.	-	-	-	-	-	-	-	-
74 Trabalhadores qualificados em eletricidade e em eletrónica	2	1,3	1	0,4	7	2,9	250,0	600,0
75 Trabalhadores da transf. alimentos, da madeira, do vestuário e outras ind. e artesanato	7	4,4	9	3,2	6	2,5	-14,3	-33,3
81 Operadores de instalações fixas e máquinas	-	-	-	-	-	-	-	-
82 Trabalhadores da montagem	-	-	-	-	-	-	-	-
83 Condutores de veículos e operadores de equipamentos móveis	7	4,4	7	2,5	6	2,5	-14,3	-14,3
91 Trabalhadores de limpeza	8	5,0	46	16,3	17	7,1	112,5	-63,0
92 Trabalhadores não qualificados da agricultura, produção animal, pesca e floresta	-	-	-	-	-	-	-	-
93 Trabalhadores não qualificados da ind. extrativa, construção, ind. transf. e transportes	7	4,4	6	2,1	6	2,5	-14,3	-
94 Assistentes na preparação de refeições	10	6,3	10	3,5	14	5,8	40,0	40,0
95 Vendedores ambulantes (exceto de alimentos) e prestadores de serviços na rua	-	-	-	-	-	-	-	-
96 Trabalhadores dos resíduos e de outros serviços elementares	4	2,5	5	1,8	4	1,7	-	-20,0

QUADRO X - OFERTAS DE EMPREGO POR ATIVIDADE ECONÓMICA

Movimento ao longo dos meses

REGIÃO AUTÓNOMA DA MADEIRA

Atividade Económica - CAE / Rev.3	ABRIL/14		MARÇO/15		ABRIL/15		Var. %	
	V.A.	%	V.A.	%	V.A.	%	Mês homól.	Mês anter.
Total	159	100,0	282	100,0	241	100,0	51,6	-14,5
Agricultura, pecuária, caça, floresta e pesca	-	-	-	-	2	0,8	-	-
Indústria, energia e água e construção	23	14,5	46	16,3	31	12,9	34,8	-32,6
Indústrias extrativas	-	-	1	0,4	-	-	-	-100,0
Indústrias alimentares das bebidas e do tabaco	3	1,9	9	3,2	9	3,7	200,0	-
Fabricação de têxteis	2	1,3	-	-	3	1,2	50,0	-
Indústria do vestuário	-	-	1	0,4	-	-	-	-100,0
Indústria do couro e dos produtos do couro	-	-	-	-	-	-	-	-
Indústria da madeira e da cortiça	-	-	2	0,7	-	-	-	-100,0
Indústrias do papel, impressão e reprodução	-	-	1	0,4	-	-	-	-100,0
Fab.prod. petrol., quím., farmac., borracha e plástico	1	0,6	2	0,7	5	2,1	400,0	150,0
Fab. de outros produtos minerais não metálicos	-	-	-	-	-	-	-	-
Ind. metalúrgica de base e fab. produtos metálicos	-	-	2	0,7	-	-	-	-100,0
Fab. eq. informático, elétrico, máq. e equip. n.e.	1	0,6	2	0,7	-	-	-100,0	-100,0
Fab. veic. automóveis e outro equip.de transporte	-	-	-	-	-	-	-	-
Fab.mobiliário, repar. máq. e equip., e outras ind.transf.	-	-	2	0,7	-	-	-	-100,0
Eletricidade, gás e água, saneam., resíd.e despoluição	-	-	-	-	-	-	-	-
Construção	16	10,1	24	8,5	14	5,8	-12,5	-41,7
Serviços	136	85,5	236	83,7	208	86,3	52,9	-11,9
Comércio, manut. repar. veículos autom. e motoc.	4	2,5	8	2,8	11	4,6	175,0	37,5
Comércio por grosso e a retalho	37	23,3	36	12,8	19	7,9	-48,6	-47,2
Transportes e armazenagem	-	-	4	1,4	5	2,1	-	25,0
Alojamento, restauração e similares	62	39,0	97	34,4	104	43,2	67,7	7,2
Atividades de informação e de comunicação	1	0,6	-	-	9	3,7	800,0	-
Atividades financeiras e de seguros	-	-	2	0,7	1	0,4	-	-50,0
Atividades imobiliárias, administ. e dos serviços apoio	11	6,9	52	18,4	20	8,3	81,8	-61,5
Atividades de consultoria, científicas, técnicas e simil.	4	2,5	9	3,2	6	2,5	50,0	-33,3
Admin. pública, educação, ativ. saúde e apoio social	5	3,1	10	3,5	14	5,8	180,0	40,0
Outras atividades de serviços	12	7,5	18	6,4	19	7,9	58,3	5,6

QUADRO XI - OFERTAS DE EMPREGO POR GRUPOS DE PROFISSÕES

Situação no fim dos meses

REGIÃO AUTÓNOMA DA MADEIRA

Grupos de Profissões - CPP/10	ABRIL/14		MARÇO/15		ABRIL/15		Var. %	
	V.A.	%	V.A.	%	V.A.	%	Mês homól.	Mês anter.
Total	211	100,0	257	100,0	286	100,0	35,5	11,3
01 Oficiais das Forças Armadas	-	-	-	-	-	-	-	-
02 Sargentos das Forças Armadas	-	-	-	-	-	-	-	-
03 Outro pessoal das Forças Armadas	-	-	-	-	-	-	-	-
11 Repres.do poder legislativo e de órgãos executivos, dirigentes sup. Adm.Pública, de org.espec., diretores e gestores de empresas	1	0,5	-	-	-	-	-100,0	-
12 Diretores de serviços administrativos e comerciais	1	0,5	-	-	-	-	-100,0	-
13 Diretores de produção e de serviços especializados	-	-	-	-	-	-	-	-
14 Diretores de hotelaria, restauração, comércio e de outros serviços	2	0,9	2	0,8	-	-	-100,0	-100,0
21 Especialistas das ciências físicas, matemáticas, engenharias e técnicas afins	5	2,4	5	1,9	7	2,4	40,0	40,0
22 Profissionais de saúde	4	1,9	10	3,9	8	2,8	100,0	-20,0
23 Professores	-	-	5	1,9	6	2,1	-	20,0
24 Especialistas em finanças, contabilidade, org. administrativa, relações púb. e comerciais	2	0,9	6	2,3	5	1,7	150,0	-16,7
25 Especialistas em tecnologias de informação e comunicação (TIC)	1	0,5	1	0,4	1	0,3	-	-
26 Especialistas em assuntos jurídicos, sociais, artísticos e culturais	3	1,4	-	-	1	0,3	-66,7	-
31 Técnicos e profissões das ciências e engenharia, de nível intermédio	3	1,4	2	0,8	1	0,3	-66,7	-50,0
32 Técnicos e profissionais, de nível intermédio da saúde	-	-	4	1,6	4	1,4	-	-
33 Técnicos de nível intermédio, das áreas financeira, administrativa e dos negócios	10	4,7	12	4,7	4	1,4	-60,0	-66,7
34 Técnicos nível intermédio dos serviços jurídicos, sociais, desportivos, culturais e simil.	5	2,4	5	1,9	5	1,7	-	-
35 Técnicos das tecnologias de informação e comunicação	-	-	-	-	-	-	-	-
41 Empregados de escritório, secretários em geral e operadores de processamento de dados	3	1,4	5	1,9	4	1,4	33,3	-20,0
42 Pessoal de apoio direto a clientes	4	1,9	8	3,1	7	2,4	75,0	-12,5
43 Operadores de dados, de contabilidade, estatística, de serv. financ. e relac. com o registo	-	-	-	-	2	0,7	-	-
44 Outro pessoal de apoio de tipo administrativo	-	-	1	0,4	1	0,3	-	-
51 Trabalhadores dos serviços pessoais	81	38,4	94	36,6	112	39,2	38,3	19,1
52 Vendedores	21	10,0	19	7,4	27	9,4	28,6	42,1
53 Trabalhadores dos cuidados pessoais e similares	-	-	-	-	1	0,3	-	-
54 Pessoal dos serviços de proteção e segurança	-	-	5	1,9	2	0,7	-	-60,0
61 Agricultores e trab. qualificados da agricultura e prod. animal, orientados para o mercado	2	0,9	2	0,8	6	2,1	200,0	200,0
62 Trab. qualificados da floresta, pesca e caça, orientados para o mercado	-	-	-	-	-	-	-	-
63 Agricultores, criadores de animais, pescadores, caçadores e coletores, de subsistência	-	-	-	-	-	-	-	-
71 Trabalhadores qualificados da construção e similares, exceto eletricitista	2	0,9	9	3,5	12	4,2	500,0	33,3
72 Trabalhadores qualificados da metalurgia, metalomecânica e similares	4	1,9	9	3,5	11	3,8	175,0	22,2
73 Trab. qualificados da impressão, fabrico de instrum. precisão, joalheiros, artesãos e simil.	-	-	-	-	-	-	-	-
74 Trabalhadores qualificados em eletricidade e em eletrónica	3	1,4	4	1,6	8	2,8	166,7	100,0
75 Trabalhadores da transf. alimentos, da madeira, do vestuário e outras ind. e artesanato	7	3,3	9	3,5	11	3,8	57,1	22,2
81 Operadores de instalações fixas e máquinas	7	3,3	-	-	-	-	-100,0	-
82 Trabalhadores da montagem	-	-	-	-	-	-	-	-
83 Condutores de veículos e operadores de equipamentos móveis	10	4,7	8	3,1	3	1,0	-70,0	-62,5
91 Trabalhadores de limpeza	8	3,8	12	4,7	14	4,9	75,0	16,7
92 Trabalhadores não qualificados da agricultura, produção animal, pesca e floresta	-	-	-	-	-	-	-	-
93 Trabalhadores não qualificados da ind. extrativa, construção, ind. transf. e transportes	11	5,2	7	2,7	8	2,8	-27,3	14,3
94 Assistentes na preparação de refeições	7	3,3	9	3,5	13	4,5	85,7	44,4
95 Vendedores ambulantes (exceto de alimentos) e prestadores de serviços na rua	-	-	-	-	-	-	-	-
96 Trabalhadores dos resíduos e de outros serviços elementares	4	1,9	4	1,6	2	0,7	-50,0	-50,0

QUADRO XII - OFERTAS DE EMPREGO POR ATIVIDADE ECONÓMICA

Situação no fim dos meses

REGIÃO AUTÓNOMA DA MADEIRA

Atividade Económica - CAE / Rev.3	ABRIL/14		MARÇO/15		ABRIL/15		Var. %	
	V.A.	%	V.A.	%	V.A.	%	Mês homól.	Mês anter.
Total	211	100,0	257	100,0	286	100,0	35,5	11,3
Agricultura, pecuária, caça, floresta e pesca	1	0,5	-	-	-	-	-100,0	-
Indústria, energia e água e construção	39	18,5	49	19,1	50	19,5	28,2	2,0
Indústrias extrativas	16	7,6	1	0,4	-	-	-100,0	-100,0
Indústrias alimentares das bebidas e do tabaco	3	1,4	9	3,5	11	3,8	266,7	22,2
Fabricação de têxteis	3	1,4	-	-	3	1,0	-	-
Indústria do vestuário	-	-	1	0,4	-	-	-	-100,0
Indústria do couro e dos produtos do couro	-	-	-	-	-	-	-	-
Indústria da madeira e da cortiça	-	-	1	0,4	-	-	-	-100,0
Indústrias do papel, impressão e reprodução	-	-	-	-	-	-	-	-
Fab. prod. petrol., quím., farmac., borracha e plástico	1	0,5	7	2,7	9	3,1	800,0	28,6
Fab. de outros produtos minerais não metálicos	-	-	-	-	-	-	-	-
Ind. metalúrgica de base e fab. produtos metálicos	1	0,5	1	0,4	1	0,3	-	-
Fab. eq. informático, elétrico, máq. e equip. n.e.	1	0,5	1	0,4	1	0,3	-	-
Fab. veic. automóveis e outro equip.de transporte	-	-	-	-	-	-	-	-
Fab.mobiliário, repar. máq. e equip., e outras ind.transf.	1	0,5	5	1,9	5	1,7	400,0	-
Eletricidade, gás e água, saneam., resíd.e despoluição	-	-	-	-	-	-	-	-
Construção	13	6,2	23	8,9	20	7,0	53,8	-13,0
Serviços	171	81,0	208	80,9	236	82,5	38,0	13,5
Comércio, manut. repar. veículos autom. e motoc.	5	2,4	8	3,1	11	3,8	120,0	37,5
Comércio por grosso e a retalho	53	25,1	31	12,1	26	9,1	-50,9	-16,1
Transportes e armazenagem	-	-	6	2,3	5	1,7	-	-16,7
Alojamento, restauração e similares	78	37,0	93	36,2	114	39,9	46,2	22,6
Atividades de informação e de comunicação	3	1,4	2	0,8	8	2,8	166,7	300,0
Atividades financeiras e de seguros	1	0,5	1	0,4	-	-	-100,0	-100,0
Atividades imobiliárias, administ. e dos serviços apoio	11	5,2	29	11,3	26	9,1	136,4	-10,3
Atividades de consultoria, científicas, técnicas e simil.	4	1,9	10	3,9	11	3,8	175,0	10,0
Admin. pública, educação, ativ. saúde e apoio social	3	1,4	8	3,1	12	4,2	300,0	50,0
Outras atividades de serviços	13	6,2	20	7,8	23	8,0	76,9	15,0

QUADRO XIII - COLOCAÇÕES EFECTUADAS POR GRUPOS DE PROFISSÕES
Movimento ao longo dos meses

REGIÃO AUTÓNOMA DA MADEIRA

Grupos de Profissões - CPP/10	ABRIL/14				MARÇO/15				ABRIL/15				Var. %	
	H	M	TOTAL	%	H	M	TOTAL	%	H	M	TOTAL	%	Mês homól.	Mês anter.
Total	49	53	102	100,0	63	95	158	100,0	84	64	148	100,0	45,1	-6,3
01 Oficiais das Forças Armadas	-	-	-	-	-	-	-	-	-	-	-	-	-	-
02 Sargentos das Forças Armadas	-	-	-	-	-	-	-	-	-	-	-	-	-	-
03 Outro pessoal das Forças Armadas	-	-	-	-	-	-	-	-	-	-	-	-	-	-
11 Repres.do poder legislativo e de órgãos executivos, dirigentes sup. Adm.Pública, de org.espec., diretores e gestores de	-	-	-	-	-	-	-	-	-	-	-	-	-	-
12 Diretores de serviços administrativos e comerciais	-	1	1	1,0	-	-	-	-	-	-	-	-	-100,0	-
13 Diretores de produção e de serviços especializados	-	-	-	-	-	-	-	-	-	-	-	-	-	-
14 Diretores de hotelaria, restauração, comércio e de outros serviços	2	-	2	2,0	-	1	1	0,6	-	1	1	0,7	-50,0	0,0
21 Especialistas das ciências físicas, matemáticas, engenharias e técnicas afins	-	1	1	1,0	2	1	3	1,9	-	1	1	0,7	0,0	-66,7
22 Profissionais de saúde	-	-	-	-	-	-	-	-	-	1	1	0,7	-	-
23 Professores	-	-	-	-	-	-	-	-	-	-	-	-	-	-
24 Especialistas em finanças, contabilidade, org. administrativa, relações púb. e comerciais	1	-	1	1,0	1	1	2	1,3	2	1	3	2,0	200,0	50,0
25 Especialistas em tecnologias de informação e comunicação (TIC)	1	-	1	1,0	1	-	1	0,6	1	-	1	0,7	0,0	0,0
26 Especialistas em assuntos jurídicos, sociais, artísticos e culturais	-	-	-	-	-	1	1	0,6	1	1	2	1,4	-	100,0
31 Técnicos e profissões das ciências e engenharia, de nível intermédio	1	1	2	2,0	1	-	1	0,6	1	-	1	0,7	-50,0	0,0
32 Técnicos e profissionais, de nível intermédio da saúde	-	-	-	-	-	1	1	0,6	-	2	2	1,4	-	100,0
33 Técnicos de nível intermédio, das áreas financeira, administrativa e dos negócios	2	2	4	3,9	4	1	5	3,2	3	-	3	2,0	-25,0	-40,0
34 Técnicos nível intermédio dos serviços jurídicos, sociais, desportivos, culturais e simil.	-	1	1	1,0	-	-	-	-	-	-	-	-	-100,0	-
35 Técnicos das tecnologias de informação e comunicação	-	-	-	-	1	-	1	0,6	2	-	2	1,4	-	100,0
41 Empregados de escritório, secretários em geral e operadores de processamento de dados	-	3	3	2,9	-	5	5	3,2	1	5	6	4,1	100,0	20,0
42 Pessoal de apoio direto a clientes	2	4	6	5,9	2	5	7	4,4	2	3	5	3,4	-16,7	-28,6
43 Operadores de dados, de contabilidade, estatística, de serv. financ. e relac. com o registo	-	-	-	-	1	1	2	1,3	2	1	3	2,0	-	50,0
44 Outro pessoal de apoio de tipo administrativo	-	-	-	-	-	-	-	-	-	-	-	-	-	-
51 Trabalhadores dos serviços pessoais	20	19	39	38,2	18	41	59	37,3	21	21	42	28,4	7,7	-28,8
52 Vendedores	1	8	9	8,8	3	16	19	12,0	5	5	10	6,8	11,1	-47,4
53 Trabalhadores dos cuidados pessoais e similares	-	-	-	-	-	-	-	-	-	3	3	2,0	-	-
54 Pessoal dos serviços de proteção e segurança	-	-	-	-	-	-	-	-	5	-	5	3,4	-	-
61 Agricultores e trab. qualificados da agricultura e prod. animal, orientados para o mercado	-	-	-	-	2	-	2	1,3	3	-	3	2,0	-	50,0
62 Trab. qualificados da floresta, pesca e caça, orientados para o mercado	-	-	-	-	-	-	-	-	-	-	-	-	-	-
63 Agricultores, criadores de animais, pescadores, caçadores e coletores, de subsistência	-	-	-	-	-	-	-	-	-	-	-	-	-	-
71 Trabalhadores qualificados da construção e similares, exceto electricista	3	-	3	2,9	5	-	5	3,2	1	-	1	0,7	-66,7	-80,0
72 Trabalhadores qualificados da metalurgia, metalomecânica e simil.	3	-	3	2,9	6	-	6	3,8	5	-	5	3,4	66,7	-16,7
73 Trab. qualificados da impressão, fabrico de instrum. precisão, joalheiros, artesãos e simil.	-	-	-	-	-	-	-	-	-	-	-	-	-	-
74 Trabalhadores qualificados em eletricidade e em eletrónica	-	-	-	-	2	-	2	1,3	-	-	-	-	-	-100,0
75 Trabalhadores da transf. alimentos, da madeira, do vestuário e outras ind. e artesanato	2	5	7	6,9	2	1	3	1,9	2	2	4	2,7	-42,9	33,3
81 Operadores de instalações fixas e máquinas	-	-	-	-	-	-	-	-	-	-	-	-	-	-
82 Trabalhadores da montagem	-	-	-	-	-	-	-	-	-	-	-	-	-	-
83 Condutores de veículos e operadores de equipamentos móveis	4	-	4	3,9	1	-	1	0,6	6	-	6	4,1	50,0	500,0
91 Trabalhadores de limpeza	-	4	4	3,9	1	17	18	11,4	8	16	24	16,2	500,0	33,3
92 Trabalhadores não qualificados da agricultura, produção animal, pesca e floresta	-	-	-	-	-	-	-	-	-	-	-	-	-	-
93 Trabalhadores não qualificados da ind. extrativa, construção, ind. transf. e transportes	3	-	3	2,9	1	-	1	0,6	6	-	6	4,1	100,0	500,0
94 Assistentes na preparação de refeições	2	4	6	5,9	3	3	6	3,8	3	1	4	2,7	-33,3	-33,3
95 Vendedores ambulantes (exceto de alimentos) e prestadores de serviços na rua	-	-	-	-	-	-	-	-	-	-	-	-	-	-
96 Trabalhadores dos resíduos e de outros serviços elementares	2	-	2	2,0	6	-	6	3,8	4	-	4	2,7	100,0	-33,3



QUADRO XIV - COLOCAÇÕES EFECTUADAS POR ATIVIDADE ECONÓMICA
Movimento ao longo dos meses

REGIÃO AUTÓNOMA DA MADEIRA

Actividade Económica - CAE / Rev.3	ABRIL/14				MARÇO/15				ABRIL/15				Var. %	
	H	M	TOTAL	%	H	M	TOTAL	%	H	M	TOTAL	%	Mês homól.	Mês anter.
Total	49	53	102	100,0	63	95	158	100,0	84	64	148	100,0	45,1	-6,3
Agricultura, pecuária, caça, floresta e pesca	-	-	-	-	-	-	-	-	1	-	1	0,7	-	-
Indústria, energia e água e construção	11	3	14	13,7	15	4	19	12,0	11	5	16	10,8	14,3	-15,8
Indústrias extrativas	2	-	2	2,0	-	-	-	-	1	-	1	0,7	-50,0	-
Indústrias alimentares das bebidas e do tabaco	1	1	2	2,0	1	1	2	1,3	1	2	3	2,0	50,0	50,0
Fabricação de têxteis	-	2	2	2,0	-	-	-	-	-	-	-	-	-100,0	-
Indústria do vestuário	-	-	-	-	-	-	-	-	-	2	2	1,4	-	-
Indústria do couro e dos produtos do couro	-	-	-	-	-	-	-	-	-	-	-	-	-	-
Indústria da madeira e da cortiça	-	-	-	-	-	1	1	0,6	-	-	-	-	-	-100,0
Indústrias do papel, impressão e reprodução	-	-	-	-	1	-	1	0,6	-	-	-	-	-	-100,0
Fab.prod. petrol., quím., farmac., borracha e plástico	-	-	-	-	2	-	2	1,3	-	-	-	-	-	-100,0
Fab. de outros produtos minerais não metálicos	-	-	-	-	-	-	-	-	-	-	-	-	-	-
Ind. metalúrgica de base e fab. produtos metálicos	-	-	-	-	1	-	1	0,6	-	-	-	-	-	-100,0
Fab. eq. informático, elétrico, máq. e equip. n.e.	-	-	-	-	1	-	1	0,6	-	-	-	-	-	-100,0
Fab. veíc. automóveis e outro equip.de transporte	-	-	-	-	-	-	-	-	-	-	-	-	-	-
Fab. mobiliário, repar. máq. e equip., e outras ind.transf.	-	-	-	-	1	1	2	1,3	-	-	-	-	-	-100,0
Eletricidade, gás e água, saneam., resid.e despoluição	1	-	1	1,0	-	-	-	-	-	-	-	-	-100,0	-
Construção	7	-	7	6,9	8	1	9	5,7	9	1	10	6,8	42,9	11,1
Serviços	38	50	88	86,3	48	91	139	88,0	72	59	131	88,5	48,9	-5,8
Comércio, manut. repar. veículos autom. e motoc.	1	-	1	1,0	5	1	6	3,8	4	2	6	4,1	500,0	-
Comércio por grosso e a retalho	4	10	14	13,7	7	17	24	15,2	9	5	14	9,5	-	-41,7
Transportes e armazenagem	1	-	1	1,0	1	-	1	0,6	3	1	4	2,7	300,0	300,0
Alojamento, restauração e similares	25	21	46	45,1	23	51	74	46,8	32	30	62	41,9	34,8	-16,2
Atividades de informação e de comunicação	1	-	1	1,0	-	-	-	-	3	-	3	2,0	200,0	-
Atividades financeiras e de seguros	-	-	-	-	-	1	1	0,6	-	1	1	0,7	-	-
Atividades imobiliárias, administ. e dos serviços apoio	1	4	5	4,9	5	5	10	6,3	14	8	22	14,9	340,0	120,0
Atividades de consultoria, científicas, técnicas e simil.	1	4	5	4,9	1	3	4	2,5	1	2	3	2,0	-40,0	-25,0
Admin. pública, educação, ativ. saúde e apoio social	2	3	5	4,9	-	3	3	1,9	3	7	10	6,8	100,0	233,3
Outras atividades de serviços	2	8	10	9,8	6	10	16	10,1	3	3	6	4,1	-40,0	-62,5



CONCEITOS E DEFINIÇÕES:

PEDIDOS DE EMPREGO - Total de pessoas com idade igual ou superior a 16 anos (salvaguardando as reservas previstas na lei), inscritas no Centro de Emprego para obter um emprego por conta de outrem.

Subdividem-se nas categorias:

DESEMPREGADOS/DESEMPREGO REGISTADO - Candidatos inscritos que não têm trabalho, procuram um emprego como trabalhador por conta de outrem, estão imediatamente disponíveis e têm capacidade para trabalhar, dos quais:

1º emprego: nunca trabalharam,
Novo emprego: já trabalharam.

EMPREGADOS - Candidatos inscritos que, tendo um emprego a tempo completo ou parcial pretendem mudar para outro emprego; (inclui candidatos na situação de suspensos temporariamente do trabalho, mas que mantêm um vínculo formal à empresa);

OCUPADOS - Candidatos inscritos a desenvolver uma atividade temporária, no âmbito da satisfação de necessidades coletivas, ao abrigo de um Programa Ocupacional de Emprego, a frequentar formação profissional ou integrado em medidas ativas de emprego, com exceção das medidas que visem a criação do próprio emprego ou de postos de trabalho, ou seja, que visem a integração direta no mercado de trabalho;

INDISPONÍVEIS TEMPORARIAMENTE - Candidatos inscritos que não reúnem as condições imediatas para o trabalho e apresentam indisponibilidade justificada.

DESEMPREGADOS JOVENS - Candidatos desempregados com menos de 25 anos de idade.

DESEMPREGADOS ADULTOS - Candidatos desempregados com 25 ou mais anos de idade.

DESEMPREGADOS DE CURTA DURAÇÃO - Candidatos inscritos como desempregados há menos de um ano.

DESEMPREGADOS DE LONGA DURAÇÃO - Candidatos inscritos como desempregados há um ano ou mais.

OFERTAS DE EMPREGO - Empregos disponíveis comunicados pelas entidades empregadoras ao Centro de Emprego.

COLOCAÇÕES - Ofertas de emprego satisfeitas, com candidatos apresentados pelo Centro de Emprego.

AUTOCOLOCAÇÕES - Obtenção, por iniciativa própria, de colocações profissionais, como trabalhadores por conta de outrem

As estatísticas dos **Pedidos** e **Ofertas de Emprego**, podem referir-se a:

Situação no fim do mês - Número de registos existentes no final do mês.

Movimento ao longo do mês - Número de registos durante o mês.

As estatísticas das **Colocações** referem-se apenas ao movimento ao longo do mês.

CLASSIFICAÇÕES UTILIZADAS:

Classificação Portuguesa das Profissões - 2010 - 14ª Deliberação da secção permanente de coordenação estatística do Conselho Superior de Estatística - Instituto Nacional de Estatística, I.P. (DR, IIª Série, nº106 de 01/06/2010).

Classificação Portuguesa das Atividades Económicas – CAE - Rev. 3 (D.L. 381/2007, de 14/11).

**SINAIS CONVENCIONAIS:**

- ... Confidencial
- Resultado nulo
- x Dado não disponível
- * Dado retificado
- 0 Dado inferior a metade da unidade utilizada

SIGLAS

H	Total no sexo masculino
M	Total no sexo feminino
< 25 anos	Menores de 25 anos
>= 25 anos	Com 25 anos ou mais
< 1 ano	Há menos de 1 ano
>= 1 ano	Há 1 ano ou mais
%	Valor percentual

FICHA TÉCNICA

Edição

Secretaria Regional da Inclusão e Assuntos Sociais
Instituto de Emprego da Madeira, IP-RAM
Rua da Boa Viagem, nº 36
9060 - 027 Funchal
Tel.: 291 213 260 /1
Fax: 291 220 014
E-mail: emprego@iem.gov-madeira.pt
Site: www.iem.gov-madeira.pt

Coordenação e Conceção Gráfica

Direção de Planeamento e Promoção de Emprego
Gabinete de Planeamento e Estatística

Formato: Publicação em suporte eletrónico

Periodicidade: Mensal

Data de edição: Maio de 2015