

SÍNTESE - INDICADORES DO MERCADO DE EMPREGO

REGIÃO AUTÓNOMA DA MADEIRA

	MAIO/12		ABRIL/13		MAIO/13		VARIACÃO %	
	V.A.	%	V.A.	%	V.A.	%	Mês Homólogo	Mês Anterior
DESEMPREGO REGISTRADO	21.506	100,0	24.355	100,0	23.978	100,0	11,5	-1,5
Homens	12.149	56,5	13.651	56,1	13.509	56,3	11,2	-1,0
Mulheres	9.357	43,5	10.704	43,9	10.469	43,7	11,9	-2,2
< 25 anos de idade	3.290	15,3	3.554	14,6	3.461	14,4	5,2	-2,6
Homens	1.619		1.773		1.739		7,4	-1,9
Mulheres	1.671		1.781		1.722		3,1	-3,3
>= 25 anos de idade	18.216	84,7	20.801	85,4	20.517	85,6	12,6	-1,4
Homens	10.530		11.878		11.770		11,8	-0,9
Mulheres	7.686		8.923		8.747		13,8	-2,0
< 1 ano de inscrição	11.652	54,2	11.442	47,0	11.113	46,3	-4,6	-2,9
Homens	6.578		6.255		6.070		-7,7	-3,0
Mulheres	5.074		5.187		5.043		-0,6	-2,8
>= 1 ano de inscrição	9.854	45,8	12.913	53,0	12.865	53,7	30,6	-0,4
Homens	5.571		7.396		7.439		33,5	0,6
Mulheres	4.283		5.517		5.426		26,7	-1,6
Primeiro Emprego	1.952	9,1	2.513	10,3	2.470	10,3	26,5	-1,7
Novo Emprego	19.554	90,9	21.842	89,7	21.508	89,7	10,0	-1,5
Atividades económicas		100,0		100,0		100,0		
Agric.,pecuária,caça, silvic.e pesca	363	1,9	417	1,9	386	1,8	6,3	-7,4
Indústria,energia e água e construção	6.822	34,9	7.470	34,2	7.433	34,6	9,0	-0,5
Serviços	12.369	63,3	13.955	63,9	13.689	63,6	10,7	-1,9
Nível de Instrução								
Nenhum Nível de Instrução	1.341	6,2	1.454	6,0	1.460	6,1	8,9	0,4
Básico - 1º Ciclo	5.783	26,9	6.431	26,4	6.377	26,6	10,3	-0,8
Básico - 2º Ciclo	4.941	23,0	5.361	22,0	5.257	21,9	6,4	-1,9
Básico - 3º Ciclo	3.622	16,8	4.101	16,8	4.053	16,9	11,9	-1,2
Secundário	4.062	18,9	4.914	20,2	4.824	20,1	18,8	-1,8
Superior	1.757	8,2	2.094	8,6	2.007	8,4	14,2	-4,2
PROCURA DE EMPREGO AO LONGO DO MÊS								
Desempregados	1.224	100,0	1.123	100,0	1.095	100,0	-10,5	-2,5
Homens	710	58,0	548	48,8	620	56,6	-12,7	13,1
Mulheres	514	42,0	575	51,2	475	43,4	-7,6	-17,4
Primeiro Emprego	113	9,2	200	17,8	172	15,7	52,2	-14,0
Novo Emprego	1.111	90,8	923	82,2	923	84,3	-16,9	0,0
OFERTAS DE EMPREGO								
Recebidas ao longo do mês	115		143		192		67,0	34,3
Permanecem no fim do mês	115		80		118		2,6	47,5
COLOCAÇÕES	90	100,0	122	100,0	106	100,0	17,8	-13,1
Homens	47	52,2	78	63,9	48	45,3	2,1	-38,5
Mulheres	43	47,8	44	36,1	58	54,7	34,9	31,8

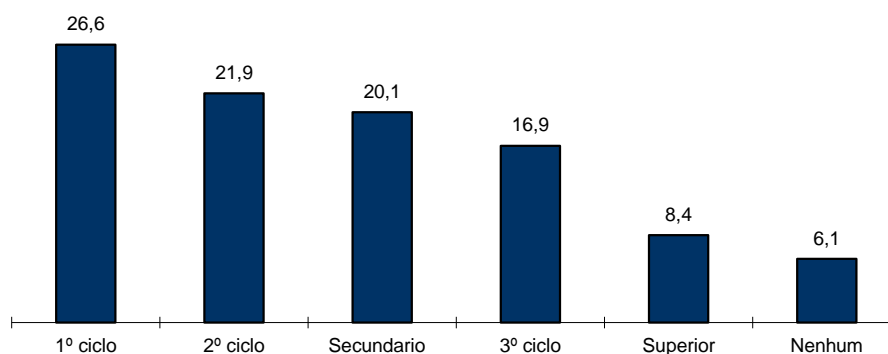


QUADRO I - DESEMPREGO REGISTRADO POR NÍVEL DE INSTRUÇÃO SEGUNDO O GRUPO ETÁRIO E O TEMPO DE INSCRIÇÃO

REGIÃO AUTÓNOMA DA MADEIRA

HOMENS / MULHERES	< 25 ANOS			≥ 25 ANOS			TOTAL
	TOTAL	< 1ANO	≥1ANO	TOTAL	< 1ANO	≥1ANO	
Total	3.461	2.426	1.035	20.517	8.687	11.830	23.978
Nenhum Nível de Instrução	24	15	9	1.436	456	980	1.460
Básico - 1º Ciclo	243	151	92	6.134	2.195	3.939	6.377
Básico - 2º Ciclo	585	371	214	4.672	2.066	2.606	5.257
Básico - 3º Ciclo	928	653	275	3.125	1.508	1.617	4.053
Secundário	1.309	972	337	3.515	1.679	1.836	4.824
Superior	372	264	108	1.635	783	852	2.007
HOMENS							
Total	1.739	1.218	521	11.770	4.852	6.918	13.509
Nenhum Nível de Instrução	10	7	3	1.032	307	725	1.042
Básico - 1º Ciclo	166	102	64	3.887	1.368	2.519	4.053
Básico - 2º Ciclo	340	214	126	2.963	1.299	1.664	3.303
Básico - 3º Ciclo	508	352	156	1.735	863	872	2.243
Secundário	615	466	149	1.522	729	793	2.137
Superior	100	77	23	631	286	345	731
MULHERES							
Total	1.722	1.208	514	8.747	3.835	4.912	10.469
Nenhum Nível de Instrução	14	8	6	404	149	255	418
Básico - 1º Ciclo	77	49	28	2.247	827	1.420	2.324
Básico - 2º Ciclo	245	157	88	1.709	767	942	1.954
Básico - 3º Ciclo	420	301	119	1.390	645	745	1.810
Secundário	694	506	188	1.993	950	1.043	2.687
Superior	272	187	85	1.004	497	507	1.276

Distribuição Percentual do Desemprego Registrado por Nível de Instrução

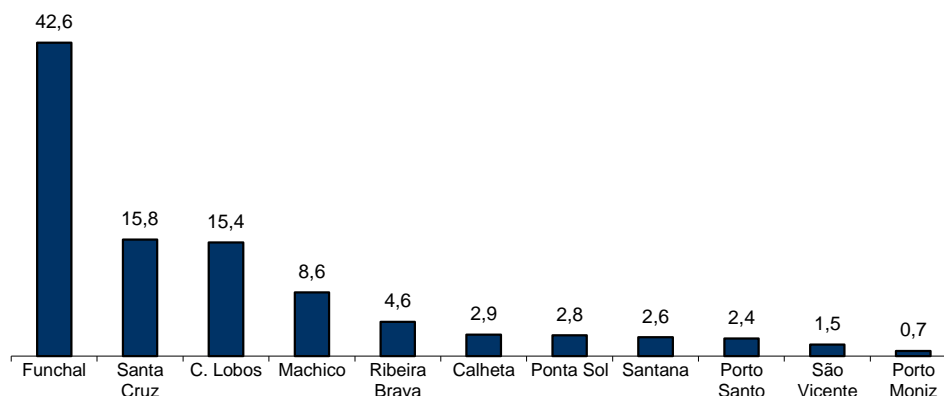


QUADRO II - DESEMPREGO REGISTRADO POR CONCELHOS SEGUNDO O GRUPO ETÁRIO E O TEMPO DE INSCRIÇÃO

REGIÃO AUTÓNOMA DA MADEIRA

HOMENS / MULHERES	< 25 ANOS			≥ 25 ANOS			TOTAL
	TOTAL	< 1ANO	≥1ANO	TOTAL	< 1ANO	≥1ANO	
Total	3.461	2.426	1.035	20.517	8.687	11.830	23.978
Calheta	95	58	37	602	221	381	697
Câmara de Lobos	652	463	189	3.050	1.316	1.734	3.702
Funchal	1.489	1.072	417	8.724	3.734	4.990	10.213
Machico	287	191	96	1.787	753	1.034	2.074
Ponta do Sol	119	74	45	553	215	338	672
Porto Moniz	19	14	5	144	52	92	163
Ribeira Brava	119	78	41	995	402	593	1.114
Santa Cruz	511	364	147	3.282	1.374	1.908	3.793
Santana	72	44	28	544	215	329	616
São Vicente	39	26	13	329	145	184	368
Porto Santo	59	42	17	507	260	247	566
HOMENS							
Total	1.739	1.218	521	11.770	4.852	6.918	13.509
Calheta	44	25	19	337	124	213	381
Câmara de Lobos	332	237	95	1.934	787	1.147	2.266
Funchal	762	548	214	4.903	2.036	2.867	5.665
Machico	150	99	51	1.058	467	591	1.208
Ponta do Sol	65	44	21	314	120	194	379
Porto Moniz	8	6	2	95	31	64	103
Ribeira Brava	60	43	17	612	223	389	672
Santa Cruz	233	160	73	1.758	724	1.034	1.991
Santana	36	20	16	306	121	185	342
São Vicente	16	11	5	218	99	119	234
Porto Santo	33	25	8	235	120	115	268
MULHERES							
Total	1.722	1.208	514	8.747	3.835	4.912	10.469
Calheta	51	33	18	265	97	168	316
Câmara de Lobos	320	226	94	1.116	529	587	1.436
Funchal	727	524	203	3.821	1.698	2.123	4.548
Machico	137	92	45	729	286	443	866
Ponta do Sol	54	30	24	239	95	144	293
Porto Moniz	11	8	3	49	21	28	60
Ribeira Brava	59	35	24	383	179	204	442
Santa Cruz	278	204	74	1.524	650	874	1.802
Santana	36	24	12	238	94	144	274
São Vicente	23	15	8	111	46	65	134
Porto Santo	26	17	9	272	140	132	298

Distribuição Percentual do Desemprego Registrado por Concelhos

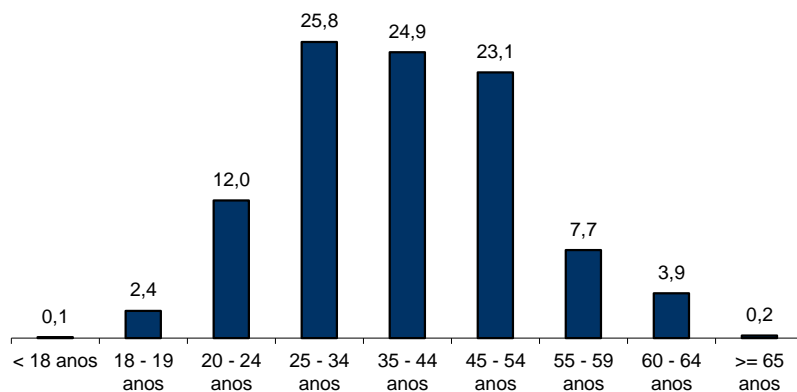


QUADRO III - DESEMPREGO REGISTRADO POR GRUPO ETÁRIO SEGUNDO O TEMPO DE INSCRIÇÃO

REGIÃO AUTÓNOMA DA MADEIRA

HOMENS / MULHERES	TEMPO DE INSCRIÇÃO						TOTAL
	< 1MÊS	1 - 2 MESES	3 - 5 MESES	6 - 11 MESES	12 - 23 MESES	>= 24 MESES	
Total	1.075	2.139	2.883	5.016	6.276	6.589	23.978
< 18 anos	7	9	2	2	-	-	20
18 - 19 anos	65	129	128	167	69	14	572
20 - 24 anos	209	450	474	784	637	315	2.869
25 - 34 anos	320	656	849	1473	1643	1234	6.175
35 - 44 anos	230	434	691	1244	1744	1622	5.965
45 - 54 anos	182	320	534	924	1432	2152	5.544
55 - 59 anos	43	88	121	288	482	817	1.839
60 - 64 anos	19	51	76	129	259	403	937
>= 65 anos	-	2	8	5	10	32	57
HOMENS							
Total	603	1.099	1.604	2.764	3.677	3.762	13.509
< 18 anos	2	5	1	-	-	-	8
18 - 19 anos	30	72	72	102	31	11	318
20 - 24 anos	106	210	245	373	313	166	1.413
25 - 34 anos	168	312	440	754	913	581	3.168
35 - 44 anos	149	239	415	708	1058	889	3.458
45 - 54 anos	110	182	308	554	879	1315	3.348
55 - 59 anos	26	50	77	178	300	521	1.152
60 - 64 anos	12	29	41	92	176	253	603
>= 65 anos	-	-	5	3	7	26	41
MULHERES							
Total	472	1.040	1.279	2.252	2.599	2.827	10.469
< 18 anos	5	4	1	2	-	-	12
18 - 19 anos	35	57	56	65	38	3	254
20 - 24 anos	103	240	229	411	324	149	1.456
25 - 34 anos	152	344	409	719	730	653	3.007
35 - 44 anos	81	195	276	536	686	733	2.507
45 - 54 anos	72	138	226	370	553	837	2.196
55 - 59 anos	17	38	44	110	182	296	687
60 - 64 anos	7	22	35	37	83	150	334
>= 65 anos	-	2	3	2	3	6	16

Distribuição Percentual do Desemprego Registrado por Grupos Etários





QUADRO IV - DESEMPREGO REGISTRADO POR GRUPOS DE PROFISSÕES
Situação no fim dos meses

REGIÃO AUTÓNOMA DA MADEIRA

Grupos de Profissões - CPP/10	MAIO/12				ABRIL/13				MAIO/13				Var. %	
	H	M	TOTAL	%	H	M	TOTAL	%	H	M	TOTAL	%	Mês homól.	Mês anter.
Total	12.149	9.357	21.506	100,0	13.651	10.704	24.355	100,0	13.509	10.469	23.978	100,0	11,5	-1,5
01 Oficiais das Forças Armadas	-	-	-	-	1	-	1	0,0	1	-	1	0,0	-	-
02 Sargentos das Forças Armadas	-	-	-	-	-	-	-	-	-	-	-	-	-	-
03 Outro pessoal das Forças Armadas	7	3	10	0,0	10	3	13	0,1	11	3	14	0,1	40,0	7,7
11 Repres.do poder legislativo e de órgãos executivos, dirigentes sup. Adm.Pública, de org.espec., diretores e gestores de	10	2	12	0,1	9	5	14	0,1	8	4	12	0,1	-	-14,3
12 Diretores de serviços administrativos e comerciais	33	22	55	0,3	40	21	61	0,3	37	21	58	0,2	5,5	-4,9
13 Diretores de produção e de serviços especializados	10	6	16	0,1	16	5	21	0,1	14	6	20	0,1	25,0	-4,8
14 Diretores de hotelaria, restauração, comércio e de outros serviços	41	17	58	0,3	48	17	65	0,3	51	17	68	0,3	17,2	4,6
21 Especialistas das ciências físicas, matemáticas, engenharias e técnicas afins	239	147	386	1,8	287	167	454	1,9	285	168	453	1,9	17,4	-0,2
22 Profissionais de saúde	30	120	150	0,7	46	160	206	0,8	38	146	184	0,8	22,7	-10,7
23 Professores	48	84	132	0,6	62	195	257	1,1	60	198	258	1,1	95,5	0,4
24 Especialistas em finanças, contabilidade, org. administrativa, relações públ. e comerciais	119	187	306	1,4	132	198	330	1,4	131	187	318	1,3	3,9	-3,6
25 Especialistas em tecnologias de informação e comunicação (TIC)	62	13	75	0,3	95	18	113	0,5	94	17	111	0,5	48,0	-1,8
26 Especialistas em assuntos jurídicos, sociais, artísticos e culturais	92	271	363	1,7	89	277	366	1,5	89	251	340	1,4	-6,3	-7,1
31 Técnicos e prof. das ciências e engenharia, de nível intermédio	446	51	497	2,3	459	62	521	2,1	454	58	512	2,1	3,0	-1,7
32 Técnicos e profissionais, de nível intermédio da saúde	33	124	157	0,7	50	108	158	0,6	54	116	170	0,7	8,3	7,6
33 Técnicos de nível intermédio, das áreas financeira, administrativa e dos negócios	330	197	527	2,5	359	234	593	2,4	362	229	591	2,5	12,1	-0,3
34 Técnicos nível intermédio dos serviços jurídicos, sociais, desportivos, culturais e simil.	109	122	231	1,1	130	153	283	1,2	121	147	268	1,1	16,0	-5,3
35 Técnicos das tecnologias de informação e comunicação	165	8	173	0,8	205	8	213	0,9	205	8	213	0,9	23,1	-
41 Empregados de escritório, secretários em geral e operadores de processamento de dados	272	886	1.158	5,4	330	960	1.290	5,3	323	948	1.271	5,3	9,8	-1,5
42 Pessoal de apoio direto a clientes	160	342	502	2,3	194	384	578	2,4	191	366	557	2,3	11,0	-3,6
43 Operadores de dados, de contabilidade, estatística, de serv. financ. e relac. com o registo	259	90	349	1,6	301	103	404	1,7	290	98	388	1,6	11,2	-4,0
44 Outro pessoal de apoio de tipo administrativo	39	16	55	0,3	38	20	58	0,2	30	20	50	0,2	-9,1	-13,8
51 Trabalhadores dos serviços pessoais	746	1.360	2.106	9,8	893	1.400	2.293	9,4	883	1.373	2.256	9,4	7,1	-1,6
52 Vendedores	447	1.470	1.917	8,9	565	1.804	2.369	9,7	554	1.765	2.319	9,7	21,0	-2,1
53 Trabalhadores dos cuidados pessoais e similares	15	394	409	1,9	15	521	536	2,2	12	507	519	2,2	26,9	-3,2
54 Pessoal dos serviços de proteção e segurança	288	20	308	1,4	302	25	327	1,3	301	25	326	1,4	5,8	-0,3
61 Agricultores e trab. qualificados da agricultura e prod. animal, orientados para o mercado	273	71	344	1,6	319	56	375	1,5	321	55	376	1,6	9,3	0,3
62 Trab. qualificados da floresta, pesca e caça, orientados para o mercado	112	2	114	0,5	130	-	130	0,5	106	-	106	0,4	-7,0	-18,5
63 Agricultores, criadores de animais, pescadores, caçadores e coletores, de subsistência	21	6	27	0,1	29	6	35	0,1	29	6	35	0,1	29,6	-
71 Trabalhadores qualificados da construção e similares, exceto electricista	2.720	1	2.721	12,7	2.921	1	2.922	12,0	2.905	1	2.906	12,1	6,8	-0,5
72 Trabalhadores qualificados da metalurgia, metalomecânica e simil.	583	-	583	2,7	699	1	700	2,9	695	1	696	2,9	19,4	-0,6
73 Trab. qualificados da impressão, fabrico de instrum. precisão, joalheiros, artesãos e simil.	35	16	51	0,2	28	14	42	0,2	27	13	40	0,2	-21,6	-4,8
74 Trabalhadores qualificados em eletricidade e em eletrónica	349	-	349	1,6	402	2	404	1,7	398	2	400	1,7	14,6	-1,0
75 Trabalhadores da transf. alimentos, da madeira, do vestuário e outras ind. e artesanato	215	162	377	1,8	250	218	468	1,9	254	213	467	1,9	23,9	-0,2
81 Operadores de instalações fixas e máquinas	140	120	260	1,2	152	110	262	1,1	155	107	262	1,1	0,8	-
82 Trabalhadores da montagem	14	1	15	0,1	19	2	21	0,1	19	2	21	0,1	40,0	-
83 Condutores de veículos e operadores de equipamentos móveis	1.196	9	1.205	5,6	1.292	10	1.302	5,3	1.294	10	1.304	5,4	8,2	0,2
91 Trabalhadores de limpeza	188	2.153	2.341	10,9	230	2.527	2.757	11,3	227	2.493	2.720	11,3	16,2	-1,3
92 Trabalhadores não qualificados da agricultura, produção animal, pesca e floresta	10	11	21	0,1	12	10	22	0,1	12	10	22	0,1	4,8	-
93 Trabalhadores não qualificados da ind. extrativa, construção, ind. transf. e transportes	1.688	338	2.026	9,4	1.790	345	2.135	8,8	1.783	350	2.133	8,9	5,3	-0,1
94 Assistentes na preparação de refeições	245	443	688	3,2	281	466	747	3,1	264	441	705	2,9	2,5	-5,6
95 Vendedores ambulantes (exceto de alimentos) e prestadores de serviços na rua	4	1	5	0,0	5	2	7	0,0	6	3	9	0,0	80,0	28,6
96 Trabalhadores dos resíduos e de outros serviços elementares	356	71	427	2,0	416	86	502	2,1	415	84	499	2,1	16,9	-0,6

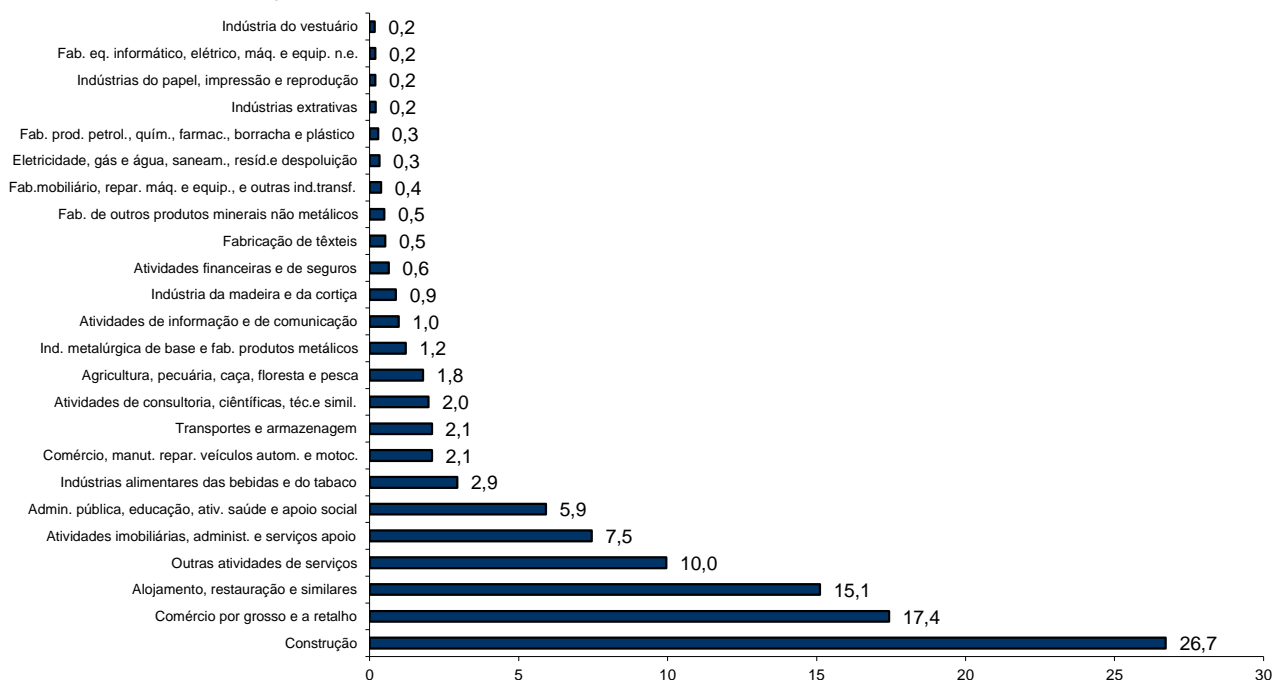
QUADRO V - DESEMPREGO REGISTRADO (NOVO EMPREGO) POR ATIVIDADE ECONÓMICA

Situação no fim dos meses

REGIÃO AUTÓNOMA DA MADEIRA

Atividade Económica - CAE / Rev.3	MAIO/12				ABRIL/13				MAIO/13				Var. %	
	H	M	TOTAL	%	H	M	TOTAL	%	H	M	TOTAL	%	Mês homól.	Mês anter.
Total	11.339	8.215	19.554	100,0	12.518	9.324	21.842	100,0	12.389	9.119	21.508	100,0	10,0	-1,5
Agricultura, pecuária, caça, floresta e pesca	267	96	363	1,9	310	107	417	1,9	283	103	386	1,8	6,3	-7,4
Indústria, energia e água e construção	5.997	825	6.822	34,9	6.518	952	7.470	34,2	6.489	944	7.433	34,6	9,0	-0,5
Indústrias extrativas	23	5	28	0,1	32	7	39	0,2	36	7	43	0,2	53,6	10,3
Indústrias alimentares das bebidas e do tabaco	209	276	485	2,5	276	363	639	2,9	278	354	632	2,9	30,3	-1,1
Fabricação de têxteis	8	85	93	0,5	7	105	112	0,5	7	106	113	0,5	21,5	0,9
Indústria do vestuário	6	39	45	0,2	6	34	40	0,2	6	30	36	0,2	-20,0	-10,0
Indústria do couro e dos produtos do couro	-	-	-	-	-	1	1	0,0	-	1	1	0,0	-	-
Indústria da madeira e da cortiça	154	14	168	0,9	172	15	187	0,9	176	14	190	0,9	13,1	1,6
Indústrias do papel, impressão e reprodução	27	14	41	0,2	29	12	41	0,2	30	12	42	0,2	2,4	2,4
Fab. prod. petrol., quím., farmac., borracha e plástico	34	9	43	0,2	46	15	61	0,3	46	15	61	0,3	41,9	-
Fab. de outros produtos minerais não metálicos	82	15	97	0,5	90	16	106	0,5	89	16	105	0,5	8,2	-0,9
Ind. metalúrgica de base e fab. produtos metálicos	206	22	228	1,2	241	26	267	1,2	234	27	261	1,2	14,5	-2,2
Fab. eq. informático, elétrico, máq. e equip. n.e.	28	-	28	0,1	41	2	43	0,2	38	3	41	0,2	46,4	-4,7
Fab. veic. automóveis e outro equip.de transporte	1	-	1	0,0	8	-	8	0,0	8	-	8	0,0	700,0	-
Fab.mobiliário, repar. máq. e equip., e outras ind.transf.	56	13	69	0,4	64	18	82	0,4	64	18	82	0,4	18,8	-
Eletricidade, gás e água, saneam., resid.e despoluição	42	20	62	0,3	49	23	72	0,3	50	21	71	0,3	14,5	-1,4
Construção	5.121	313	5.434	27,8	5.457	315	5.772	26,4	5.427	320	5.747	26,7	5,8	-0,4
Serviços	5.075	7.294	12.369	63,3	5.690	8.265	13.955	63,9	5.617	8.072	13.689	63,6	10,7	-1,9
Comércio, manut. repar. veículos autom. e motoc.	304	93	397	2,0	373	86	459	2,1	367	83	450	2,1	13,4	-2,0
Comércio por grosso e a retalho	1.438	1.973	3.411	17,4	1.582	2.213	3.795	17,4	1.568	2.181	3.749	17,4	9,9	-1,2
Transportes e armazenagem	288	91	379	1,9	331	119	450	2,1	337	112	449	2,1	18,5	-0,2
Alojamento, restauração e similares	1.153	1.952	3.105	15,9	1.248	2.126	3.374	15,4	1.197	2.053	3.250	15,1	4,7	-3,7
Atividades de informação e de comunicação	120	64	184	0,9	142	72	214	1,0	144	66	210	1,0	14,1	-1,9
Atividades financeiras e de seguros	40	54	94	0,5	76	66	142	0,7	74	64	138	0,6	46,8	-2,8
Atividades imobiliárias, administ. e serviços apoio	625	867	1.492	7,6	681	973	1.654	7,6	658	946	1.604	7,5	7,5	-3,0
Atividades de consultoria, científicas, téc.e simil.	177	222	399	2,0	205	240	445	2,0	191	234	425	2,0	6,5	-4,5
Admin. pública, educação, ativ. saúde e apoio social	367	691	1.058	5,4	397	896	1.293	5,9	404	868	1.272	5,9	20,2	-1,6
Outras atividades de serviços	563	1.287	1.850	9,5	655	1.474	2.129	9,7	677	1.465	2.142	10,0	15,8	0,6

Distribuição Percentual do Desemprego Registrado (Novo Emprego) por Atividade Económica





QUADRO VI - DESEMPREGADOS INSCRITOS POR GRUPOS DE PROFISSÕES
Movimento ao longo dos meses

REGIÃO AUTÓNOMA DA MADEIRA

Grupos de Profissões - CPP/10	MAIO/12				ABRIL/13				MAIO/13				Var. %	
	H	M	TOTAL	%	H	M	TOTAL	%	H	M	TOTAL	%	Mês homól.	Mês anter.
Total	710	514	1.224	100,0	548	575	1.123	100,0	620	475	1.095	100,0	-10,5	-2,5
01 Oficiais das Forças Armadas	-	-	-	-	-	-	-	-	-	-	-	-	-	-
02 Sargentos das Forças Armadas	-	-	-	-	-	-	-	-	-	-	-	-	-	-
03 Outro pessoal das Forças Armadas	-	-	-	-	-	-	-	-	-	-	-	-	-	-
11 Repres.do poder legislativo e de órgãos executivos, dirigentes sup. Adm.Pública, de org.espec., diretores e gestores de	1	-	1	0,1	1	-	1	0,1	-	-	-	-	-100,0	-100,0
12 Diretores de serviços administrativos e comerciais	2	-	2	0,2	2	1	3	0,3	2	-	2	0,2	-	-33,3
13 Diretores de produção e de serviços especializados	1	-	1	0,1	-	1	1	0,1	-	1	1	0,1	-	-
14 Diretores de hotelaria, restauração, comércio e de outros serviços	2	1	3	0,2	2	-	2	0,2	2	1	3	0,3	-	50,0
21 Especialistas das ciências físicas, matemáticas, engenharias e técnicas afins	12	4	16	1,3	17	14	31	2,8	14	11	25	2,3	56,3	-19,4
22 Profissionais de saúde	4	4	8	0,7	1	8	9	0,8	1	5	6	0,5	-25,0	-33,3
23 Professores	2	6	8	0,7	-	14	14	1,2	-	10	10	0,9	25,0	-28,6
24 Especialistas em finanças, contabilidade, org. administrativa, relações públ. e comerciais	4	4	8	0,7	3	9	12	1,1	3	9	12	1,1	50,0	-
25 Especialistas em tecnologias de informação e comunicação (TIC)	3	-	3	0,2	5	2	7	0,6	6	1	7	0,6	133,3	-
26 Especialistas em assuntos jurídicos, sociais, artísticos e culturais	6	12	18	1,5	5	10	15	1,3	5	6	11	1,0	-38,9	-26,7
31 Técnicos e profissões das ciências e engenharia, de nível intermédio	14	1	15	1,2	14	1	15	1,3	12	-	12	1,1	-20,0	-20,0
32 Técnicos e profissionais, de nível intermédio da saúde	-	5	5	0,4	3	9	12	1,1	3	8	11	1,0	120,0	-8,3
33 Técnicos de nível intermédio, das áreas financeira, administrativa e dos negócios	19	13	32	2,6	19	15	34	3,0	21	11	32	2,9	-	-5,9
34 Técnicos nível intermédio dos serviços jurídicos, sociais, desportivos, culturais e simil.	19	9	28	2,3	10	4	14	1,2	3	6	9	0,8	-67,9	-35,7
35 Técnicos das tecnologias de informação e comunicação	11	1	12	1,0	16	1	17	1,5	10	-	10	0,9	-16,7	-41,2
41 Empregados de escritório, secretários em geral e operadores de processamento de dados	11	45	56	4,6	15	45	60	5,3	14	32	46	4,2	-17,9	-23,3
42 Pessoal de apoio direto a clientes	6	20	26	2,1	5	20	25	2,2	7	11	18	1,6	-30,8	-28,0
43 Operadores de dados, de contabilidade, estatística, de serv. financ. e relac. com o registo	12	3	15	1,2	12	5	17	1,5	8	3	11	1,0	-26,7	-35,3
44 Outro pessoal de apoio de tipo administrativo	1	2	3	0,2	-	1	1	0,1	-	-	-	-	-100,0	-100,0
51 Trabalhadores dos serviços pessoais	66	87	153	12,5	71	106	177	15,8	69	83	152	13,9	-0,7	-14,1
52 Vendedores	22	99	121	9,9	33	106	139	12,4	31	98	129	11,8	6,6	-7,2
53 Trabalhadores dos cuidados pessoais e similares	-	26	26	2,1	-	22	22	2,0	1	24	25	2,3	-3,8	13,6
54 Pessoal dos serviços de proteção e segurança	16	2	18	1,5	10	1	11	1,0	22	-	22	2,0	22,2	100,0
61 Agricultores e trab. qualificados da agricultura e prod. animal, orientados para o mercado	12	2	14	1,1	17	1	18	1,6	10	2	12	1,1	-14,3	-33,3
62 Trab. qualificados da floresta, pesca e caça, orientados para o mercado	6	-	6	0,5	5	-	5	0,4	3	-	3	0,3	-50,0	-40,0
63 Agricultores, criadores de animais, pescadores, caçadores e coletores, de subsistência	-	-	-	-	2	1	3	0,3	1	-	1	0,1	-	-66,7
71 Trabalhadores qualificados da construção e similares, exceto electricista	184	-	184	15,0	94	-	94	8,4	107	-	107	9,8	-41,8	13,8
72 Trabalhadores qualificados da metalurgia, metalomecânica e simil.	47	-	47	3,8	27	-	27	2,4	30	-	30	2,7	-36,2	11,1
73 Trab. qualificados da impressão, fabrico de instrum. precisão, joalheiros, artesãos e simil.	3	1	4	0,3	1	-	1	0,1	-	-	-	-	-100,0	-100,0
74 Trabalhadores qualificados em eletricidade e em eletrónica	12	-	12	1,0	14	-	14	1,2	17	-	17	1,6	41,7	21,4
75 Trabalhadores da transf. alimentos, da madeira, do vestuário e outras ind. e artesanato	10	3	13	1,1	6	10	16	1,4	17	11	28	2,6	115,4	75,0
81 Operadores de instalações fixas e máquinas	9	2	11	0,9	3	3	6	0,5	5	4	9	0,8	-18,2	50,0
82 Trabalhadores da montagem	5	-	5	0,4	1	-	1	0,1	1	-	1	0,1	-80,0	-
83 Condutores de veiculos e operadores de equipamentos móveis	51	1	52	4,2	40	-	40	3,6	68	1	69	6,3	32,7	72,5
91 Trabalhadores de limpeza	12	119	131	10,7	7	123	130	11,6	10	103	113	10,3	-13,7	-13,1
92 Trabalhadores não qualificados da agricultura, produção animal, pesca e floresta	-	-	-	-	-	-	-	-	-	-	-	-	-	-
93 Trabalhadores não qualificados da ind. extrativa, construção, ind. transf. e transportes	82	18	100	8,2	61	13	74	6,6	72	14	86	7,9	-14,0	16,2
94 Assistentes na preparação de refeições	13	23	36	2,9	10	23	33	2,9	24	18	42	3,8	16,7	27,3
95 Vendedores ambulantes (exceto de alimentos) e prestadores de serviços na rua	1	1	2	0,2	-	-	-	-	1	1	2	0,2	-	-
96 Trabalhadores dos resíduos e de outros serviços elementares	29	-	29	2,4	16	6	22	2,0	20	1	21	1,9	-27,6	-4,5

QUADRO VII - DESEMPREGADOS INSCRITOS (NOVO EMPREGO) POR ATIVIDADE ECONÓMICA
Movimento ao longo dos meses

REGIÃO AUTÓNOMA DA MADEIRA

Atividade Económica - CAE / Rev.3	MAIO/12				ABRIL/13				MAIO/13				Var. %	
	H	M	TOTAL	%	H	M	TOTAL	%	H	M	TOTAL	%	Mês homól.	Mês anter.
Total	665	446	1.111	100,0	449	474	923	100,0	541	382	923	100,0	-16,9	-
Agricultura, pecuária, caça, floresta e pesca	10	4	14	1,3	8	4	12	1,3	9	3	12	1,3	-14,3	-
Indústria, energia e água e construção	351	32	383	34,5	185	47	232	25,1	238	47	285	30,9	-25,6	22,8
Indústrias extrativas	5	-	5	0,5	-	-	-	-	3	1	4	0,4	-20,0	-
Indústrias alimentares das bebidas e do tabaco	21	9	30	2,7	9	19	28	3,0	15	20	35	3,8	16,7	25,0
Fabricação de têxteis	-	3	3	0,3	-	9	9	1,0	-	6	6	0,7	100,0	-33,3
Indústria do vestuário	-	2	2	0,2	-	1	1	0,1	-	1	1	0,1	-50,0	-
Indústria do couro e dos produtos do couro	-	-	-	-	-	1	1	0,1	-	-	-	-	-	-100,0
Indústria da madeira e da cortiça	12	1	13	1,2	6	-	6	0,7	10	-	10	1,1	-23,1	66,7
Indústrias do papel, impressão e reprodução	3	1	4	0,4	1	-	1	0,1	2	3	5	0,5	25,0	400,0
Fab.prod. petrol., quím., farmac., borracha e plástico	2	1	3	0,3	1	1	2	0,2	2	1	3	0,3	-	50,0
Fab. de outros produtos minerais não metálicos	2	4	6	0,5	-	1	1	0,1	1	1	2	0,2	-66,7	100,0
Ind. metalúrgica de base e fab. produtos metálicos	14	1	15	1,4	8	1	9	1,0	9	2	11	1,2	-26,7	22,2
Fab. eq. informático, elétrico, máq. e equip. n.e.	6	-	6	0,5	2	-	2	0,2	-	1	1	0,1	-83,3	-50,0
Fab. veíc. automóveis e outro equip.de transporte	-	-	-	-	1	-	1	0,1	-	-	-	-	-	-100,0
Fab.mobiliário, repar. máq. e equip., e outras ind.transf.	-	1	1	0,1	1	2	3	0,3	2	1	3	0,3	200,0	-
Eletricidade, gás e água, saneam., resid.e despoluição	6	1	7	0,6	-	3	3	0,3	3	-	3	0,3	-57,1	-
Construção	280	8	288	25,9	156	9	165	17,9	191	10	201	21,8	-30,2	21,8
Serviços	304	410	714	64,3	256	423	679	73,6	294	332	626	67,8	-12,3	-7,8
Comércio, manut. repar. veículos autom. e motoc.	25	5	30	2,7	19	7	26	2,8	8	2	10	1,1	-66,7	-61,5
Comércio por grosso e a retalho	73	135	208	18,7	75	104	179	19,4	64	93	157	17,0	-24,5	-12,3
Transportes e armazenagem	10	4	14	1,3	13	4	17	1,8	31	-	31	3,4	121,4	82,4
Alojamento, restauração e similares	75	93	168	15,1	57	125	182	19,7	74	93	167	18,1	-0,6	-8,2
Atividades de informação e de comunicação	7	3	10	0,9	8	-	8	0,9	4	1	5	0,5	-50,0	-37,5
Atividades financeiras e de seguros	3	5	8	0,7	2	3	5	0,5	1	2	3	0,3	-62,5	-40,0
Atividades imobiliárias, administ. e dos serviços apoio	40	44	84	7,6	28	38	66	7,2	33	36	69	7,5	-17,9	4,5
Atividades de consultoria, ciêntíficas, técnicas e simil.	5	5	10	0,9	6	11	17	1,8	5	7	12	1,3	20,0	-29,4
Admin. pública, educação, ativ. saúde e apoio social	14	39	53	4,8	8	38	46	5,0	20	23	43	4,7	-18,9	-6,5
Outras atividades de serviços	52	77	129	11,6	40	93	133	14,4	54	75	129	14,0	-	-3,0



QUADRO VIII - DESEMPREGADOS INSCRITOS POR MOTIVO DE INSCRIÇÃO
Movimento ao longo do mês

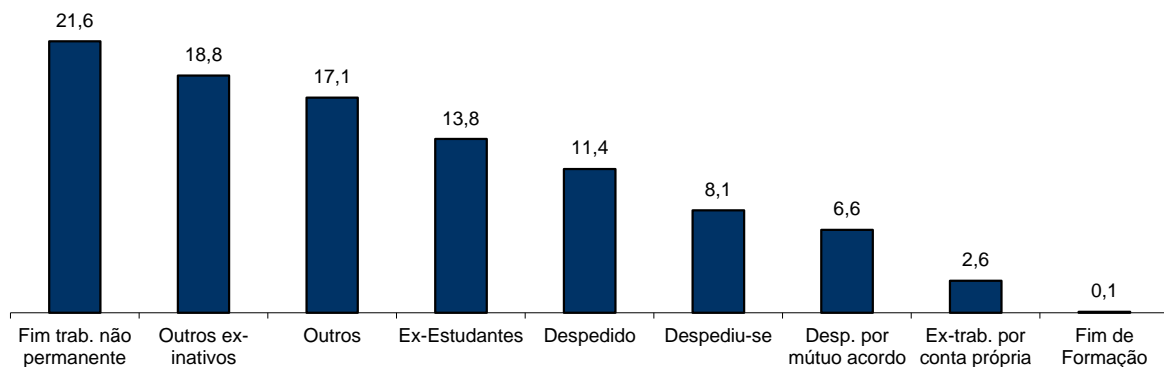
REGIÃO AUTÓNOMA DA MADEIRA

MOTIVOS DE INSCRIÇÃO	H	M	TOTAL	%
Total	620	475	1.095	100,0
Ex-Estudantes	75	76	151	13,8
Fim de Formação	1	-	1	0,1
Despedido	82	43	125	11,4
Despediu-se	56	33	89	8,1
Despedimento por mútuo acordo	40	32	72	6,6
Fim de trabalho não permanente	143	93	236	21,6
Ex-trabalhador por conta própria	22	6	28	2,6
Outros ex-inativos *	98	108	206	18,8
Outros **	103	84	187	17,1

* Outros ex-inativos - inclui ex-domésticas, reformados e indivíduos em situação de inatividade que decidiram procurar um emprego por conta de outrem.

** Outros - inclui reinscrições após anulações por falta à conv/controlo e ex-emigrantes.

Distribuição Percentual dos Desempregados Inscritos por Motivos de Inscrição



QUADRO IX - OFERTAS DE EMPREGO POR GRUPOS DE PROFISSÕES

Movimento ao longo dos meses

REGIÃO AUTÓNOMA DA MADEIRA

Grupos de Profissões - CPP/10	MAIO/12		ABRIL/13		MAIO/13		Var. %	
	V.A.	%	V.A.	%	V.A.	%	Mês homól.	Mês anter.
Total	115	100,0	143	100,0	192	100,0	67,0	34,3
01 Oficiais das Forças Armadas	-	-	-	-	-	-	-	-
02 Sargentos das Forças Armadas	-	-	-	-	-	-	-	-
03 Outro pessoal das Forças Armadas	-	-	-	-	-	-	-	-
11 Repres.do poder legislativo e de órgãos executivos, dirigentes sup. Adm.Pública, de org.espec., diretores e gestores de empresas	-	-	-	-	-	-	-	-
12 Diretores de serviços administrativos e comerciais	-	-	-	-	1	0,5	-	-
13 Diretores de produção e de serviços especializados	-	-	-	-	-	-	-	-
14 Diretores de hotelaria, restauração, comércio e de outros serviços	-	-	-	-	2	1,0	-	-
21 Especialistas das ciências físicas, matemáticas, engenharias e técnicas afins	2	1,7	2	1,4	3	1,6	50,0	50,0
22 Profissionais de saúde	1	0,9	5	3,5	4	2,1	300,0	-20,0
23 Professores	-	-	-	-	2	1,0	-	-
24 Especialistas em finanças, contabilidade, org. administrativa, relações púb. e comerciais	3	2,6	2	1,4	1	0,5	-66,7	-50,0
25 Especialistas em tecnologias de informação e comunicação (TIC)	1	0,9	-	-	2	1,0	100,0	-
26 Especialistas em assuntos jurídicos, sociais, artísticos e culturais	-	-	-	-	-	-	-	-
31 Técnicos e profissões das ciências e engenharia, de nível intermédio	-	-	-	-	-	-	-	-
32 Técnicos e profissionais, de nível intermédio da saúde	2	1,7	1	0,7	1	0,5	-50,0	-
33 Técnicos de nível intermédio, das áreas financeira, administrativa e dos negócios	1	0,9	6	4,2	6	3,1	500,0	-
34 Técnicos nível intermédio dos serviços jurídicos, sociais, desportivos, culturais e simil.	1	0,9	1	0,7	3	1,6	200,0	200,0
35 Técnicos das tecnologias de informação e comunicação	-	-	-	-	2	1,0	-	-
41 Empregados de escritório, secretários em geral e operadores de processamento de dados	2	1,7	5	3,5	5	2,6	150,0	-
42 Pessoal de apoio direto a clientes	6	5,2	-	-	4	2,1	-33,3	-
43 Operadores de dados, de contabilidade, estatística, de serv. financ. e relac. com o registo	-	-	1	0,7	6	3,1	-	500,0
44 Outro pessoal de apoio de tipo administrativo	-	-	-	-	-	-	-	-
51 Trabalhadores dos serviços pessoais	54	47,0	50	35,0	78	40,6	44,4	56,0
52 Vendedores	5	4,3	4	2,8	28	14,6	460,0	600,0
53 Trabalhadores dos cuidados pessoais e similares	1	0,9	3	2,1	-	-	-100,0	-100,0
54 Pessoal dos serviços de proteção e segurança	3	2,6	12	8,4	1	0,5	-66,7	-91,7
61 Agricultores e trab. qualificados da agricultura e prod. animal, orientados para o mercado	1	0,9	2	1,4	-	-	-100,0	-100,0
62 Trab. qualificados da floresta, pesca e caça, orientados para o mercado	-	-	-	-	-	-	-	-
63 Agricultores, criadores de animais, pescadores, caçadores e coletores, de subsistência	-	-	-	-	-	-	-	-
71 Trabalhadores qualificados da construção e similares, exceto eletricitista	4	3,5	10	7,0	6	3,1	50,0	-40,0
72 Trabalhadores qualificados da metalurgia, metalomecânica e similares	8	7,0	4	2,8	3	1,6	-62,5	-25,0
73 Trab. qualificados da impressão, fabrico de instrum. precisão, joalheiros, artesãos e simil.	-	-	-	-	-	-	-	-
74 Trabalhadores qualificados em eletricidade e em eletrónica	-	-	-	-	-	-	-	-
75 Trabalhadores da transf. alimentos, da madeira, do vestuário e outras ind. e artesanato	4	3,5	11	7,7	5	2,6	25,0	-54,5
81 Operadores de instalações fixas e máquinas	1	0,9	1	0,7	2	1,0	100,0	100,0
82 Trabalhadores da montagem	-	-	-	-	-	-	-	-
83 Condutores de veículos e operadores de equipamentos móveis	1	0,9	1	0,7	3	1,6	200,0	200,0
91 Trabalhadores de limpeza	10	8,7	8	5,6	17	8,9	70,0	112,5
92 Trabalhadores não qualificados da agricultura, produção animal, pesca e floresta	-	-	-	-	-	-	-	-
93 Trabalhadores não qualificados da ind. extrativa, construção, ind. transf. e transportes	1	0,9	6	4,2	2	1,0	100,0	-66,7
94 Assistentes na preparação de refeições	1	0,9	5	3,5	5	2,6	400,0	-
95 Vendedores ambulantes (exceto de alimentos) e prestadores de serviços na rua	-	-	-	-	-	-	-	-
96 Trabalhadores dos resíduos e de outros serviços elementares	2	1,7	3	2,1	-	-	-100,0	-100,0

QUADRO X - OFERTAS DE EMPREGO POR ATIVIDADE ECONÓMICA

Movimento ao longo dos meses

REGIÃO AUTÓNOMA DA MADEIRA

Atividade Económica - CAE / Rev.3	MAIO/12		ABRIL/13		MAIO/13		Var. %	
	V.A.	%	V.A.	%	V.A.	%	Mês homól.	Mês anter.
Total	115	100,0	143	100,0	192	100,0	67,0	34,3
Agricultura, pecuária, caça, floresta e pesca	1	0,9	1	0,7	1	0,5	-	-
Indústria, energia e água e construção	16	13,9	24	16,8	29	15,1	81,3	20,8
Indústrias extrativas	-	-	-	-	-	-	-	-
Indústrias alimentares das bebidas e do tabaco	5	4,3	6	4,2	17	8,9	240,0	183,3
Fabricação de têxteis	1	0,9	-	-	-	-	-100,0	-
Indústria do vestuário	-	-	-	-	-	-	-	-
Indústria do couro e dos produtos do couro	-	-	-	-	-	-	-	-
Indústria da madeira e da cortiça	-	-	3	2,1	-	-	-	-100,0
Indústrias do papel, impressão e reprodução	-	-	-	-	-	-	-	-
Fab.prod. petrol., quím., farmac., borracha e plástico	1	0,9	-	-	-	-	-100,0	-
Fab. de outros produtos minerais não metálicos	-	-	-	-	-	-	-	-
Ind. metalúrgica de base e fab. produtos metálicos	6	5,2	-	-	3	1,6	-50,0	-
Fab. eq. informático, elétrico, máq. e equip. n.e.	-	-	-	-	-	-	-	-
Fab. veíc. automóveis e outro equip.de transporte	-	-	-	-	-	-	-	-
Fab.mobiliário, repar. máq. e equip., e outras ind.transf.	-	-	-	-	-	-	-	-
Eletricidade, gás e água, saneam., resíd.e despoluição	1	0,9	-	-	1	0,5	-	-
Construção	2	1,7	15	10,5	8	4,2	300,0	-46,7
Serviços	98	85,2	118	82,5	162	84,4	65,3	37,3
Comércio, manut. repar. veículos autom. e motoc.	3	2,6	6	4,2	4	2,1	33,3	-33,3
Comércio por grosso e a retalho	10	8,7	15	10,5	27	14,1	170,0	80,0
Transportes e armazenagem	-	-	2	1,4	-	-	-	-100,0
Alojamento, restauração e similares	45	39,1	54	37,8	72	37,5	60,0	33,3
Atividades de informação e de comunicação	1	0,9	3	2,1	3	1,6	200,0	-
Atividades financeiras e de seguros	-	-	-	-	-	-	-	-
Atividades imobiliárias, administ. e dos serviços apoio	12	10,4	7	4,9	22	11,5	83,3	214,3
Atividades de consultoria, científicas, técnicas e simil.	4	3,5	15	10,5	3	1,6	-25,0	-80,0
Admin. pública, educação, ativ. saúde e apoio social	5	4,3	1	0,7	5	2,6	-	400,0
Outras atividades de serviços	18	15,7	15	10,5	26	13,5	44,4	73,3

QUADRO XI - OFERTAS DE EMPREGO POR GRUPOS DE PROFISSÕES

Situação no fim dos meses

REGIÃO AUTÓNOMA DA MADEIRA

Grupos de Profissões - CPP/10	MAIO/12		ABRIL/13		MAIO/13		Var. %	
	V.A.	%	V.A.	%	V.A.	%	Mês homól.	Mês anter.
Total	115	100,0	80	100,0	118	100,0	2,6	47,5
01 Oficiais das Forças Armadas	-	-	-	-	-	-	-	-
02 Sargentos das Forças Armadas	-	-	-	-	-	-	-	-
03 Outro pessoal das Forças Armadas	-	-	-	-	-	-	-	-
11 Repres.do poder legislativo e de órgãos executivos, dirigentes sup. Adm.Pública, de org.espec., diretores e gestores de empresas	-	-	-	-	-	-	-	-
12 Diretores de serviços administrativos e comerciais	-	-	-	-	-	-	-	-
13 Diretores de produção e de serviços especializados	-	-	-	-	-	-	-	-
14 Diretores de hotelaria, restauração, comércio e de outros serviços	-	-	-	-	2	1,7	-	-
21 Especialistas das ciências físicas, matemáticas, engenharias e técnicas afins	1	0,9	2	2,5	5	4,2	400,0	150,0
22 Profissionais de saúde	2	1,7	5	6,3	5	4,2	150,0	-
23 Professores	-	-	-	-	-	-	-	-
24 Especialistas em finanças, contabilidade, org. administrativa, relações púb. e comerciais	4	3,5	1	1,3	3	2,5	-25,0	200,0
25 Especialistas em tecnologias de informação e comunicação (TIC)	2	1,7	-	-	2	1,7	-	-
26 Especialistas em assuntos jurídicos, sociais, artísticos e culturais	-	-	-	-	-	-	-	-
31 Técnicos e profissões das ciências e engenharia, de nível intermédio	1	0,9	-	-	-	-	-100,0	-
32 Técnicos e profissionais, de nível intermédio da saúde	1	0,9	1	1,3	2	1,7	100,0	100,0
33 Técnicos de nível intermédio, das áreas financeira, administrativa e dos negócios	5	4,3	7	8,8	9	7,6	80,0	28,6
34 Técnicos nível intermédio dos serviços jurídicos, sociais, desportivos, culturais e simil.	4	3,5	-	-	1	0,8	-75,0	-
35 Técnicos das tecnologias de informação e comunicação	-	-	-	-	1	0,8	-	-
41 Empregados de escritório, secretários em geral e operadores de processamento de dados	3	2,6	3	3,8	2	1,7	-33,3	-33,3
42 Pessoal de apoio direto a clientes	4	3,5	1	1,3	3	2,5	-25,0	200,0
43 Operadores de dados, de contabilidade, estatística, de serv. financ. e relac. com o registo	-	-	-	-	2	1,7	-	-
44 Outro pessoal de apoio de tipo administrativo	-	-	-	-	-	-	-	-
51 Trabalhadores dos serviços pessoais	55	47,8	31	38,8	46	39,0	-16,4	48,4
52 Vendedores	6	5,2	4	5,0	9	7,6	50,0	125,0
53 Trabalhadores dos cuidados pessoais e similares	-	-	3	3,8	3	2,5	-	-
54 Pessoal dos serviços de proteção e segurança	2	1,7	-	-	1	0,8	-50,0	-
61 Agricultores e trab. qualificados da agricultura e prod. animal, orientados para o mercado	1	0,9	2	2,5	-	-	-100,0	-100,0
62 Trab. qualificados da floresta, pesca e caça, orientados para o mercado	-	-	-	-	-	-	-	-
63 Agricultores, criadores de animais, pescadores, caçadores e coletores, de subsistência	-	-	-	-	-	-	-	-
71 Trabalhadores qualificados da construção e similares, exceto eletricista	1	0,9	3	3,8	2	1,7	100,0	-33,3
72 Trabalhadores qualificados da metalurgia, metalomecânica e similares	8	7,0	3	3,8	3	2,5	-62,5	-
73 Trab. qualificados da impressão, fabrico de instrum. precisão, joalheiros, artesãos e simil.	-	-	-	-	-	-	-	-
74 Trabalhadores qualificados em eletricidade e em eletrónica	-	-	1	1,3	-	-	-	-100,0
75 Trabalhadores da transf. alimentos, da madeira, do vestuário e outras ind. e artesanato	6	5,2	8	10,0	5	4,2	-16,7	-37,5
81 Operadores de instalações fixas e máquinas	-	-	-	-	1	0,8	-	-
82 Trabalhadores da montagem	-	-	-	-	-	-	-	-
83 Condutores de veículos e operadores de equipamentos móveis	2	1,7	2	2,5	1	0,8	-50,0	-50,0
91 Trabalhadores de limpeza	6	5,2	-	-	9	7,6	50,0	-
92 Trabalhadores não qualificados da agricultura, produção animal, pesca e floresta	-	-	-	-	-	-	-	-
93 Trabalhadores não qualificados da ind. extrativa, construção, ind. transf. e transportes	1	0,9	1	1,3	-	-	-100,0	-100,0
94 Assistentes na preparação de refeições	-	-	1	1,3	1	0,8	-	-
95 Vendedores ambulantes (exceto de alimentos) e prestadores de serviços na rua	-	-	-	-	-	-	-	-
96 Trabalhadores dos resíduos e de outros serviços elementares	-	-	1	1,3	-	-	-	-100,0

QUADRO XII - OFERTAS DE EMPREGO POR ATIVIDADE ECONÓMICA
Situação no fim dos meses

REGIÃO AUTÓNOMA DA MADEIRA

Atividade Económica - CAE / Rev.3	MAIO/12		ABRIL/13		MAIO/13		Var. %	
	V.A.	%	V.A.	%	V.A.	%	Mês homól.	Mês anter.
Total	115	100,0	80	100,0	118	100,0	2,6	47,5
Agricultura, pecuária, caça, floresta e pesca	-	-	-	-	1	0,8	-	-
Indústria, energia e água e construção	15	13,0	16	20,0	20	25,0	33,3	25,0
Indústrias extrativas	-	-	-	-	-	-	-	-
Indústrias alimentares das bebidas e do tabaco	5	4,3	5	6,3	12	10,2	140,0	140,0
Fabricação de têxteis	1	0,9	2	2,5	-	-	-100,0	-100,0
Indústria do vestuário	-	-	-	-	-	-	-	-
Indústria do couro e dos produtos do couro	-	-	-	-	-	-	-	-
Indústria da madeira e da cortiça	-	-	3	3,8	-	-	-	-100,0
Indústrias do papel, impressão e reprodução	-	-	-	-	-	-	-	-
Fab. prod. petrol., quím., farmac., borracha e plástico	1	0,9	-	-	-	-	-100,0	-
Fab. de outros produtos minerais não metálicos	-	-	-	-	-	-	-	-
Ind. metalúrgica de base e fab. produtos metálicos	6	5,2	2	2,5	2	1,7	-66,7	-
Fab. eq. informático, elétrico, máq. e equip. n.e.	-	-	-	-	-	-	-	-
Fab. veic. automóveis e outro equip.de transporte	-	-	-	-	-	-	-	-
Fab.mobiliário, repar. máq. e equip., e outras ind.transf.	-	-	-	-	-	-	-	-
Eletricidade, gás e água, saneam., resíd.e despoluição	1	0,9	-	-	1	0,8	-	-
Construção	1	0,9	4	5,0	5	4,2	400,0	25,0
Serviços	100	87,0	64	80,0	97	82,2	-3,0	51,6
Comércio, manut. repar. veículos autom. e motoc.	2	1,7	4	5,0	4	3,4	100,0	-
Comércio por grosso e a retalho	13	11,3	10	12,5	13	11,0	-	30,0
Transportes e armazenagem	-	-	1	1,3	-	-	-	-100,0
Alojamento, restauração e similares	47	40,9	28	35,0	35	29,7	-25,5	25,0
Atividades de informação e de comunicação	2	1,7	2	2,5	5	4,2	150,0	150,0
Atividades financeiras e de seguros	-	-	-	-	-	-	-	-
Atividades imobiliárias, administ. e dos serviços apoio	10	8,7	5	6,3	17	14,4	70,0	240,0
Atividades de consultoria, científicas, técnicas e simil.	7	6,1	7	8,8	5	4,2	-28,6	-28,6
Admin. pública, educação, ativ. saúde e apoio social	1	0,9	-	-	4	3,4	300,0	-
Outras atividades de serviços	18	15,7	7	8,8	14	11,9	-22,2	100,0

QUADRO XIII - COLOCAÇÕES EFECTUADAS POR GRUPOS DE PROFISSÕES

Movimento ao longo dos meses

REGIÃO AUTÓNOMA DA MADEIRA

Grupos de Profissões - CPP/10	MAIO/12				ABRIL/13				MAIO/13				Var. %	
	H	M	TOTAL	%	H	M	TOTAL	%	H	M	TOTAL	%	Mês homól.	Mês anter.
Total	47	43	90	100,0	78	44	122	100,0	48	58	106	100,0	17,8	-13,1
01 Oficiais das Forças Armadas	-	-	-	-	-	-	-	-	-	-	-	-	-	-
02 Sargentos das Forças Armadas	-	-	-	-	-	-	-	-	-	-	-	-	-	-
03 Outro pessoal das Forças Armadas	-	-	-	-	-	-	-	-	-	-	-	-	-	-
11 Repres.do poder legislativo e de órgãos executivos, dirigentes sup. Adm.Pública, de org.espec., diretores e gestores de	-	-	-	-	-	-	-	-	-	-	-	-	-	-
12 Diretores de serviços administrativos e comerciais	-	-	-	-	-	-	-	-	1	-	1	0,9	-	-
13 Diretores de produção e de serviços especializados	-	-	-	-	-	-	-	-	-	-	-	-	-	-
14 Diretores de hotelaria, restauração, comércio e de outros serviços	-	-	-	-	-	-	-	-	-	-	-	-	-	-
21 Especialistas das ciências físicas, matemáticas, engenharias e técnicas afins	-	-	-	-	2	1	3	2,5	-	-	-	-	-	-100,0
22 Profissionais de saúde	-	1	1	1,1	-	1	1	0,8	2	1	3	2,8	200,0	200,0
23 Professores	-	-	-	-	-	-	-	-	-	1	1	0,9	-	-
24 Especialistas em finanças, contabilidade, org. administrativa, relações púb. e comerciais	-	2	2	2,2	-	-	-	-	-	-	-	-	-100,0	-
25 Especialistas em tecnologias de informação e comunicação (TIC)	1	-	1	1,1	-	-	-	-	-	-	-	-	-100,0	-
26 Especialistas em assuntos jurídicos, sociais, artísticos e culturais	-	-	-	-	-	-	-	-	-	-	-	-	-	-
31 Técnicos e profissões das ciências e engenharia, de nível intermédio	-	-	-	-	-	-	-	-	-	-	-	-	-	-
32 Técnicos e profissionais, de nível intermédio da saúde	-	-	-	-	-	-	-	-	-	-	-	-	-	-
33 Técnicos de nível intermédio, das áreas financeira, administrativa e dos negócios	-	-	-	-	1	-	1	0,8	1	2	3	2,8	-	200,0
34 Técnicos nível intermédio dos serviços jurídicos, sociais, desportivos, culturais e simil.	-	-	-	-	-	-	-	-	1	-	1	0,9	-	-
35 Técnicos das tecnologias de informação e comunicação	-	-	-	-	-	-	-	-	-	1	1	0,9	-	-
41 Empregados de escritório, secretários em geral e operadores de processamento de dados	-	1	1	1,1	-	1	1	0,8	-	4	4	3,8	300,0	300,0
42 Pessoal de apoio direto a clientes	1	2	3	3,3	1	3	4	3,3	-	2	2	1,9	-33,3	-50,0
43 Operadores de dados, de contabilidade, estatística, de serv. financ. e relac. com o registo	-	-	-	-	2	1	3	2,5	2	-	2	1,9	-	-33,3
44 Outro pessoal de apoio de tipo administrativo	-	-	-	-	-	-	-	-	-	-	-	-	-	-
51 Trabalhadores dos serviços pessoais	12	20	32	35,6	25	24	49	40,2	18	24	42	39,6	31,3	-14,3
52 Vendedores	18	4	22	24,4	3	1	4	3,3	5	9	14	13,2	-36,4	250,0
53 Trabalhadores dos cuidados pessoais e similares	-	3	3	3,3	-	1	1	0,8	-	-	-	-	-100,0	-100,0
54 Pessoal dos serviços de proteção e segurança	3	-	3	3,3	13	-	13	10,7	-	-	-	-	-100,0	-100,0
61 Agricultores e trab. qualificados da agricultura e prod. animal, orientados para o mercado	-	-	-	-	1	-	1	0,8	1	-	1	0,9	-	0,0
62 Trab. qualificados da floresta, pesca e caça, orientados para o mercado	-	-	-	-	-	-	-	-	-	-	-	-	-	-
63 Agricultores, criadores de animais, pescadores, caçadores e coletores, de subsistência	-	-	-	-	-	-	-	-	-	-	-	-	-	-
71 Trabalhadores qualificados da construção e similares, exceto electricista	1	-	1	1,1	8	-	8	6,6	6	-	6	5,7	500,0	-25,0
72 Trabalhadores qualificados da metalurgia, metalomecânica e simil.	-	-	-	-	7	-	7	5,7	2	-	2	1,9	-	-71,4
73 Trab. qualificados da impressão, fabrico de instrum. precisão, joalheiros, artesãos e simil.	-	-	-	-	-	-	-	-	-	-	-	-	-	-
74 Trabalhadores qualificados em eletricidade e em eletrónica	3	-	3	3,3	1	-	1	0,8	-	-	-	-	-100,0	-100,0
75 Trabalhadores da transf. alimentos, da madeira, do vestuário e outras ind. e artesanato	2	1	3	3,3	2	1	3	2,5	-	6	6	5,7	100,0	100,0
81 Operadores de instalações fixas e máquinas	1	-	1	1,1	-	-	-	-	1	-	1	0,9	0,0	-
82 Trabalhadores da montagem	-	-	-	-	-	-	-	-	-	-	-	-	-	-
83 Condutores de veículos e operadores de equipamentos móveis	1	-	1	1,1	1	-	1	0,8	1	-	1	0,9	0,0	0,0
91 Trabalhadores de limpeza	-	7	7	7,8	-	6	6	4,9	1	6	7	6,6	0,0	16,7
92 Trabalhadores não qualificados da agricultura, produção animal, pesca e floresta	-	-	-	-	-	-	-	-	-	-	-	-	-	-
93 Trabalhadores não qualificados da ind. extrativa, construção, ind. transf. e transportes	-	-	-	-	5	-	5	4,1	2	1	3	2,8	-	-40,0
94 Assistentes na preparação de refeições	2	2	4	4,4	3	4	7	5,7	3	1	4	3,8	0,0	-42,9
95 Vendedores ambulantes (exceto de alimentos) e prestadores de serviços na rua	-	-	-	-	-	-	-	-	-	-	-	-	-	-
96 Trabalhadores dos resíduos e de outros serviços elementares	2	-	2	2,2	3	-	3	2,5	1	-	1	0,9	-50,0	-66,7



QUADRO XIV - COLOCAÇÕES EFECTUADAS POR ATIVIDADE ECONÓMICA
Movimento ao longo dos meses

REGIÃO AUTÓNOMA DA MADEIRA

Actividade Económica - CAE / Rev.3	MAIO/12				ABRIL/13				MAIO/13				Var. %	
	H	M	TOTAL	%	H	M	TOTAL	%	H	M	TOTAL	%	Mês homól.	Mês anter.
Total	47	43	90	100,0	78	44	122	100,0	48	58	106	100,0	17,8	-13,1
Agricultura, pecuária, caça, floresta e pesca	-	-	-	-	1	-	1	0,8	-	-	-	-	-	-100,0
Indústria, energia e água e construção	6	-	6	6,7	19	1	20	16,4	11	8	19	17,9	216,7	-5,0
Indústrias extrativas	-	-	-	-	-	-	-	-	-	-	-	-	-	-
Indústrias alimentares das bebidas e do tabaco	2	-	2	2,2	1	1	2	1,6	1	4	5	4,7	150,0	150,0
Fabricação de têxteis	-	-	-	-	1	-	1	0,8	-	4	4	3,8	-	300,0
Indústria do vestuário	-	-	-	-	-	-	-	-	-	-	-	-	-	-
Indústria do couro e dos produtos do couro	-	-	-	-	-	-	-	-	-	-	-	-	-	-
Indústria da madeira e da cortiça	-	-	-	-	-	-	-	-	3	-	3	2,8	-	-
Indústrias do papel, impressão e reprodução	-	-	-	-	-	-	-	-	-	-	-	-	-	-
Fab.prod. petrol., quím., farmac., borracha e plástico	-	-	-	-	-	-	-	-	-	-	-	-	-	-
Fab. de outros produtos minerais não metálicos	-	-	-	-	1	-	1	0,8	-	-	-	-	-	-100,0
Ind. metalúrgica de base e fab. produtos metálicos	-	-	-	-	-	-	-	-	2	-	2	1,9	-	-
Fab. eq. informático, elétrico, máq. e equip. n.e.	1	-	1	1,1	-	-	-	-	-	-	-	-	-100,0	-
Fab. veíc. automóveis e outro equip.de transporte	-	-	-	-	-	-	-	-	-	-	-	-	-	-
Fab. mobiliário, repar. máq. e equip., e outras ind.transf.	1	-	1	1,1	-	-	-	-	-	-	-	-	-100,0	-
Eletricidade, gás e água, saneam., resid.e despoluição	-	-	-	-	-	-	-	-	-	-	-	-	-	-
Construção	2	-	2	2,2	16	-	16	13,1	5	-	5	4,7	150,0	-68,8
Serviços	41	43	84	93,3	58	43	101	82,8	37	50	87	82,1	3,6	-13,9
Comércio, manut. repar. veículos autom. e motoc.	-	-	-	-	3	-	3	2,5	3	-	3	2,8	-	-
Comércio por grosso e a retalho	2	4	6	6,7	7	2	9	7,4	7	13	20	18,9	233,3	122,2
Transportes e armazenagem	-	-	-	-	2	-	2	1,6	-	1	1	0,9	-	-50,0
Alojamento, restauração e similares	17	24	41	45,6	27	25	52	42,6	20	24	44	41,5	7,3	-15,4
Atividades de informação e de comunicação	10	1	11	12,2	-	1	1	0,8	2	-	2	1,9	-81,8	100,0
Atividades financeiras e de seguros	-	-	-	-	-	-	-	-	-	-	-	-	-	-
Atividades imobiliárias, administ. e dos serviços apoio	10	4	14	15,6	8	4	12	9,8	-	4	4	3,8	-71,4	-66,7
Atividades de consultoria, científicas, técnicas e simil.	-	3	3	3,3	9	1	10	8,2	1	2	3	2,8	-	-70,0
Admin. pública, educação, ativ. saúde e apoio social	1	5	6	6,7	1	1	2	1,6	-	1	1	0,9	-83,3	-50,0
Outras atividades de serviços	1	2	3	3,3	1	9	10	8,2	4	5	9	8,5	200,0	-10,0



CONCEITOS E DEFINIÇÕES:

PEDIDOS DE EMPREGO - Total de pessoas com idade igual ou superior a 16 anos (salvaguardando as reservas previstas na lei), inscritas no Centro de Emprego para obter um emprego por conta de outrem.

Subdividem-se nas categorias:

DESEMPREGADOS/DESEMPREGO REGISTADO - Candidatos inscritos que não têm trabalho, procuram um emprego como trabalhador por conta de outrem, estão imediatamente disponíveis e têm capacidade para trabalhar, dos quais:

1º emprego: nunca trabalharam,
Novo emprego: já trabalharam.

EMPREGADOS - Candidatos inscritos que, tendo um emprego a tempo completo ou parcial pretendem mudar para outro emprego;

OCUPADOS - Candidatos inscritos a desenvolver uma atividade temporária, no âmbito da satisfação de necessidades coletivas, ao abrigo de um Programa Ocupacional de Emprego, a frequentar formação profissional ou integrado em medidas ativas de emprego, com exceção das medidas que visem a criação do próprio emprego ou de postos de trabalho, ou seja, que visem a integração direta no mercado de trabalho;

INDISPONÍVEIS TEMPORARIAMENTE - Candidatos inscritos que não reúnem as condições imediatas para o trabalho e apresentam indisponibilidade justificada.

DESEMPREGADOS JOVENS - Candidatos desempregados com menos de 25 anos de idade.

DESEMPREGADOS ADULTOS - Candidatos desempregados com 25 ou mais anos de idade.

DESEMPREGADOS DE CURTA DURAÇÃO - Candidatos inscritos como desempregados há menos de um ano.

DESEMPREGADOS DE LONGA DURAÇÃO - Candidatos inscritos como desempregados há um ano ou mais.

OFERTAS DE EMPREGO - Empregos disponíveis comunicados pelas entidades empregadoras ao Centro de Emprego.

COLOCAÇÕES - Ofertas de emprego satisfeitas, com candidatos apresentados pelo Centro de Emprego.

As estatísticas dos **Pedidos** e **Ofertas de Emprego**, podem referir-se a:

Situação no fim do mês - Número de registos existentes no final do mês.

Movimento ao longo do mês - Número de registos durante o mês.

As estatísticas das **Colocações** referem-se apenas ao movimento ao longo do mês.

CLASSIFICAÇÕES UTILIZADAS:

Classificação Portuguesa das Profissões - 2010 - 14ª Deliberação da secção permanente de coordenação estatística do Conselho Superior de Estatística - Instituto Nacional de Estatística, I.P. (DR, IIª Série, nº106 de 01/06/2010).

Classificação Portuguesa das Atividades Económicas – CAE - Rev. 3 (D.L. 381/2007, de 14/11).

**SINAIS CONVENCIONAIS:**

- ... Confidencial
- Resultado nulo
- x Dado não disponível
- * Dado retificado
- 0 Dado inferior a metade da unidade utilizada

SIGLAS

H	Total no sexo masculino
M	Total no sexo feminino
< 25 anos	Menores de 25 anos
>= 25 anos	Com 25 anos ou mais
< 1 ano	Há menos de 1 ano
>= 1 ano	Há 1 ano ou mais
%	Valor percentual

FICHA TÉCNICA

Edição

Secretaria Regional dos Assuntos Sociais
Instituto de Emprego da Madeira, IP-RAM
Rua da Boa Viagem, nº 36
9060 - 027 Funchal
Tel.: 291 213 260 /1
Fax: 291 220 014
E-mail: emprego@iem.gov-madeira.pt
Site: www.iem.gov-madeira.pt

Coordenação e Conceção Gráfica

Direção de Planeamento e Promoção de Emprego
Gabinete de Planeamento e Estatística

Formato: Publicação em suporte eletrónico

Periodicidade: Mensal

Data de edição: Junho de 2013