

SÍNTESE - INDICADORES DO MERCADO DE EMPREGO

REGIÃO AUTÓNOMA DA MADEIRA

	MAIO/13		ABRIL/14		MAIO/14		VARIACÃO %	
	V.A.	%	V.A.	%	V.A.	%	Mês Homólogo	Mês Anterior
DESEMPREGO REGISTRADO	23.978	100,0	23.062	100,0	22.402	100,0	-6,6	-2,9
Homens	13.509	56,3	12.894	55,9	12.499	55,8	-7,5	-3,1
Mulheres	10.469	43,7	10.168	44,1	9.903	44,2	-5,4	-2,6
< 25 anos de idade	3.461	14,4	3.094	13,4	2.973	13,3	-14,1	-3,9
Homens	1.739		1.577		1.525		-12,3	-3,3
Mulheres	1.722		1.517		1.448		-15,9	-4,5
>= 25 anos de idade	20.517	85,6	19.968	86,6	19.429	86,7	-5,3	-2,7
Homens	11.770		11.317		10.974		-6,8	-3,0
Mulheres	8.747		8.651		8.455		-3,3	-2,3
< 1 ano de inscrição	11.113	46,3	10.042	43,5	9.612	42,9	-13,5	-4,3
Homens	6.070		5.438		5.168		-14,9	-5,0
Mulheres	5.043		4.604		4.444		-11,9	-3,5
>= 1 ano de inscrição	12.865	53,7	13.020	56,5	12.790	57,1	-0,6	-1,8
Homens	7.439		7.456		7.331		-1,5	-1,7
Mulheres	5.426		5.564		5.459		0,6	-1,9
Primeiro Emprego	2.470	10,3	2.289	9,9	2.235	10,0	-9,5	-2,4
Novo Emprego	21.508	89,7	20.773	90,1	20.167	90,0	-6,2	-2,9
Atividades económicas		100,0		100,0		100,0		
Agric.,pecuária,caça, silvic.e pesca	386	1,8	388	1,9	377	1,9	-2,3	-2,8
Indústria,energia e água e construção	7.433	34,6	6.878	33,1	6.658	33,0	-10,4	-3,2
Serviços	13.689	63,6	13.507	65,0	13.132	65,1	-4,1	-2,8
Nível de Instrução								
Nenhum Nível de Instrução	1.460	6,1	1.467	6,4	1.457	6,5	-0,2	-0,7
Básico - 1º Ciclo	6.377	26,6	6.058	26,3	5.846	26,1	-8,3	-3,5
Básico - 2º Ciclo	5.257	21,9	5.052	21,9	4.872	21,7	-7,3	-3,6
Básico - 3º Ciclo	4.053	16,9	3.864	16,8	3.709	16,6	-8,5	-4,0
Secundário	4.824	20,1	4.652	20,2	4.586	20,5	-4,9	-1,4
Superior	2.007	8,4	1.969	8,5	1.932	8,6	-3,7	-1,9
PROCURA DE EMPREGO AO LONGO DO MÊS								
Desempregados	1.095	100,0	992	100,0	974	100,0	57,1	-1,8
Homens	620	56,6	536	54,0	502	51,5	-19,0	-6,3
Mulheres	475	43,4	456	46,0	472	48,5	-0,6	3,5
Primeiro Emprego	172	15,7	153	15,4	160	16,4	-7,0	4,6
Novo Emprego	923	84,3	839	84,6	814	83,6	-11,8	-3,0
OFERTAS DE EMPREGO								
Recebidas ao longo do mês	192		159		221		15,1	39,0
Permanecem no fim do mês	118		211		187		58,5	-11,4
AJUSTAMENTO DO MERCADO DE EMPREGO								
Autocolocações	428		510		485		13,3	-4,9
Colocações	106		102		143		34,9	40,2

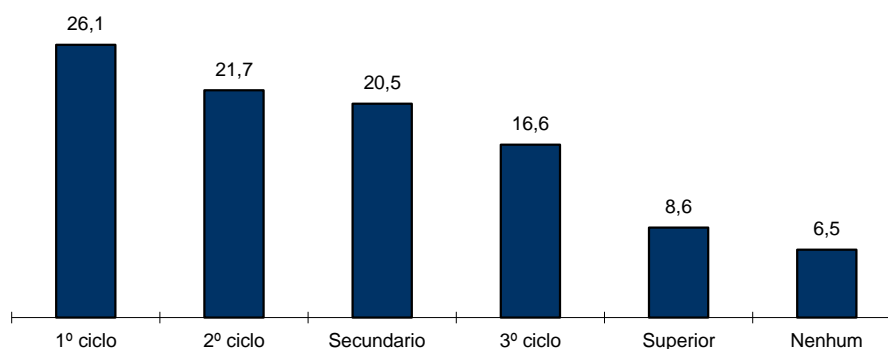


QUADRO I - DESEMPREGO REGISTRADO POR NÍVEL DE INSTRUÇÃO SEGUNDO O GRUPO ETÁRIO E O TEMPO DE INSCRIÇÃO

REGIÃO AUTÓNOMA DA MADEIRA

HOMENS / MULHERES	< 25 ANOS			≥ 25 ANOS			TOTAL
	TOTAL	< 1ANO	≥1ANO	TOTAL	< 1ANO	≥1ANO	
Total	2.973	2.192	781	19.429	7.420	12.009	22.402
Nenhum Nível de Instrução	14	6	8	1.443	405	1.038	1.457
Básico - 1º Ciclo	178	103	75	5.668	1.691	3.977	5.846
Básico - 2º Ciclo	479	323	156	4.393	1.676	2.717	4.872
Básico - 3º Ciclo	831	657	174	2.878	1.298	1.580	3.709
Secundário	1.186	868	318	3.400	1.500	1.900	4.586
Superior	285	235	50	1.647	850	797	1.932
HOMENS							
Total	1.525	1.126	399	10.974	4.042	6.932	12.499
Nenhum Nível de Instrução	6	1	5	996	270	726	1.002
Básico - 1º Ciclo	121	76	45	3.529	1.000	2.529	3.650
Básico - 2º Ciclo	274	179	95	2.778	1.077	1.701	3.052
Básico - 3º Ciclo	478	385	93	1.579	730	849	2.057
Secundário	564	416	148	1.465	655	810	2.029
Superior	82	69	13	627	310	317	709
MULHERES							
Total	1.448	1.066	382	8.455	3.378	5.077	9.903
Nenhum Nível de Instrução	8	5	3	447	135	312	455
Básico - 1º Ciclo	57	27	30	2.139	691	1.448	2.196
Básico - 2º Ciclo	205	144	61	1.615	599	1.016	1.820
Básico - 3º Ciclo	353	272	81	1.299	568	731	1.652
Secundário	622	452	170	1.935	845	1.090	2.557
Superior	203	166	37	1.020	540	480	1.223

Distribuição Percentual do Desemprego Registrado por Nível de Instrução

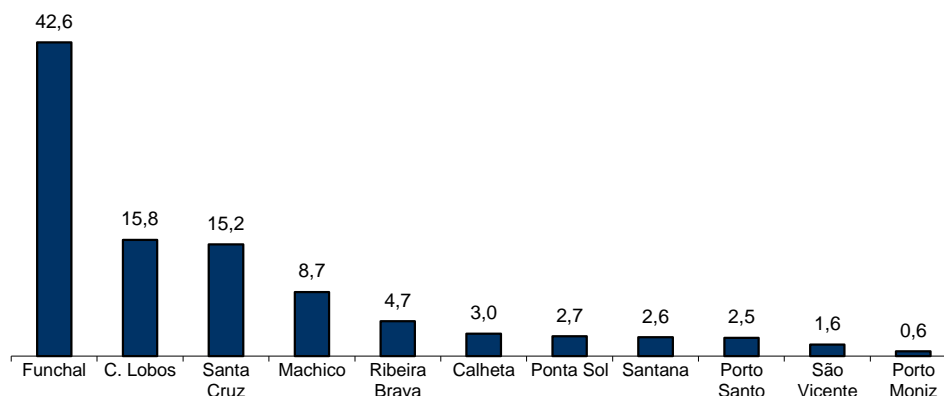


QUADRO II - DESEMPREGO REGISTRADO POR CONCELHOS SEGUNDO O GRUPO ETÁRIO E O TEMPO DE INSCRIÇÃO

REGIÃO AUTÓNOMA DA MADEIRA

HOMENS / MULHERES	< 25 ANOS			≥ 25 ANOS			TOTAL
	TOTAL	< 1ANO	≥1ANO	TOTAL	< 1ANO	≥1ANO	
Total	2.973	2.192	781	19.429	7.420	12.009	22.402
Calheta	93	67	26	584	227	357	677
Câmara de Lobos	612	438	174	2.923	1.139	1.784	3.535
Funchal	1.129	833	296	8.422	3.208	5.214	9.551
Machico	277	204	73	1.674	653	1.021	1.951
Ponta do Sol	98	66	32	507	187	320	605
Porto Moniz	11	9	2	132	51	81	143
Ribeira Brava	140	109	31	923	323	600	1.063
Santa Cruz	425	319	106	2.973	1.116	1.857	3.398
Santana	83	64	19	492	177	315	575
São Vicente	41	31	10	309	96	213	350
Porto Santo	64	52	12	490	243	247	554
HOMENS							
Total	1.525	1.126	399	10.974	4.042	6.932	12.499
Calheta	45	34	11	315	120	195	360
Câmara de Lobos	317	236	81	1.830	704	1.126	2.147
Funchal	584	424	160	4.663	1.698	2.965	5.247
Machico	146	103	43	975	379	596	1.121
Ponta do Sol	52	35	17	263	88	175	315
Porto Moniz	9	9	0	88	33	55	97
Ribeira Brava	72	59	13	552	191	361	624
Santa Cruz	205	155	50	1.560	571	989	1.765
Santana	41	29	12	297	104	193	338
São Vicente	21	16	5	197	53	144	218
Porto Santo	33	26	7	234	101	133	267
MULHERES							
Total	1.448	1.066	382	8.455	3.378	5.077	9.903
Calheta	48	33	15	269	107	162	317
Câmara de Lobos	295	202	93	1.093	435	658	1.388
Funchal	545	409	136	3.759	1.510	2.249	4.304
Machico	131	101	30	699	274	425	830
Ponta do Sol	46	31	15	244	99	145	290
Porto Moniz	2	0	2	44	18	26	46
Ribeira Brava	68	50	18	371	132	239	439
Santa Cruz	220	164	56	1.413	545	868	1.633
Santana	42	35	7	195	73	122	237
São Vicente	20	15	5	112	43	69	132
Porto Santo	31	26	5	256	142	114	287

Distribuição Percentual do Desemprego Registrado por Concelhos

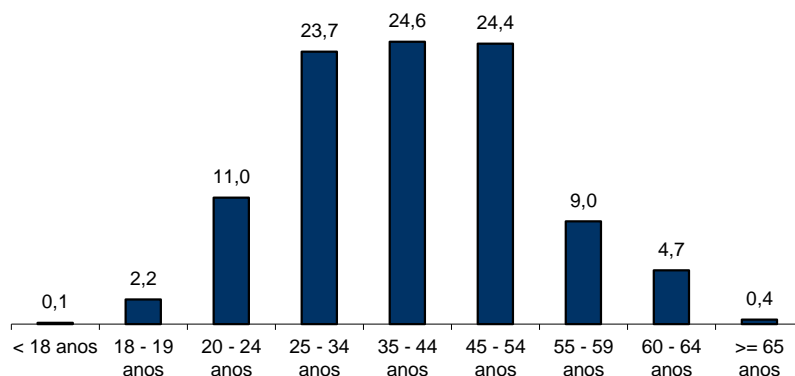


QUADRO III - DESEMPREGO REGISTRADO POR GRUPO ETÁRIO SEGUNDO O TEMPO DE INSCRIÇÃO

REGIÃO AUTÓNOMA DA MADEIRA

HOMENS / MULHERES	TEMPO DE INSCRIÇÃO						TOTAL
	< 1MÊS	1 - 2 MESES	3 - 5 MESES	6 - 11 MESES	12 - 23 MESES	>= 24 MESES	
Total	958	2.008	2.780	3.866	5.125	7.665	22.402
< 18 anos	8	11	-	4	2	-	25
18 - 19 anos	55	99	140	155	34	2	485
20 - 24 anos	184	415	524	597	459	284	2.463
25 - 34 anos	270	583	868	1163	1199	1227	5.310
35 - 44 anos	219	430	601	905	1455	1894	5.504
45 - 54 anos	165	316	437	693	1249	2607	5.467
55 - 59 anos	37	109	138	222	451	1049	2.006
60 - 64 anos	19	41	65	116	256	554	1.051
>= 65 anos	1	4	7	11	20	48	91
HOMENS							
Total	492	1.070	1.523	2.083	2.867	4.464	12.499
< 18 anos	4	3	-	2	-	-	9
18 - 19 anos	36	51	77	96	14	2	276
20 - 24 anos	94	197	268	298	228	155	1.240
25 - 34 anos	128	301	437	602	606	592	2.666
35 - 44 anos	117	253	368	481	817	1072	3.108
45 - 54 anos	86	180	255	408	729	1590	3.248
55 - 59 anos	19	62	75	118	292	667	1.233
60 - 64 anos	7	21	39	69	167	352	655
>= 65 anos	1	2	4	9	14	34	64
MULHERES							
Total	466	938	1.257	1.783	2.258	3.201	9.903
< 18 anos	4	8	-	2	2	-	16
18 - 19 anos	19	48	63	59	20	-	209
20 - 24 anos	90	218	256	299	231	129	1.223
25 - 34 anos	142	282	431	561	593	635	2.644
35 - 44 anos	102	177	233	424	638	822	2.396
45 - 54 anos	79	136	182	285	520	1017	2.219
55 - 59 anos	18	47	63	104	159	382	773
60 - 64 anos	12	20	26	47	89	202	396
>= 65 anos	-	2	3	2	6	14	27

Distribuição Percentual do Desemprego Registrado por Grupos Etários





QUADRO IV - DESEMPREGO REGISTRADO POR GRUPOS DE PROFISSÕES

Situação no fim dos meses

REGIÃO AUTÓNOMA DA MADEIRA

Grupos de Profissões - CPP/10	MAIO/13				ABRIL/14				MAIO/14				Var. %	
	H	M	TOTAL	%	H	M	TOTAL	%	H	M	TOTAL	%	Mês homól.	Mês anter.
Total	13.509	10.469	23.978	100,0	12.894	10.168	23.062	100,0	12.499	9.903	22.402	100,0	-6,6	-2,9
01 Oficiais das Forças Armadas	1	-	1	0,0	3	-	3	0,0	3	-	3	0,0	200,0	-
02 Sargentos das Forças Armadas	-	-	-	-	-	-	-	-	-	-	-	-	-	-
03 Outro pessoal das Forças Armadas	11	3	14	0,1	11	2	13	0,1	12	2	14	0,1	-	7,7
11 Repres.do poder legislativo e de órgãos executivos, dirigentes sup. Adm.Pública, de org.espec., diretores e gestores de empresas	8	4	12	0,1	7	-	7	0,0	7	-	7	0,0	-41,7	-
12 Diretores de serviços administrativos e comerciais	37	21	58	0,2	33	21	54	0,2	31	22	53	0,2	-8,6	-1,9
13 Diretores de produção e de serviços especializados	14	6	20	0,1	14	4	18	0,1	14	4	18	0,1	-10,0	-
14 Diretores de hotelaria, restauração, comércio e de outros serviços	51	17	68	0,3	50	18	68	0,3	53	18	71	0,3	4,4	4,4
21 Especialistas das ciências físicas, matemáticas, engenharias e técnicas afins	285	168	453	1,9	293	155	448	1,9	295	152	447	2,0	-1,3	-0,2
22 Profissionais de saúde	38	146	184	0,8	29	79	108	0,5	30	80	110	0,5	-40,2	1,9
23 Professores	60	198	258	1,1	60	224	284	1,2	56	220	276	1,2	7,0	-2,8
24 Especialistas em finanças, contabilidade, org. administrativa, relações púb. e comerciais	131	187	318	1,3	129	177	306	1,3	125	173	298	1,3	-6,3	-2,6
25 Especialistas em tecnologias de informação e comunicação (TIC)	94	17	111	0,5	79	12	91	0,4	74	10	84	0,4	-24,3	-7,7
26 Especialistas em assuntos jurídicos, sociais, artísticos e culturais	89	251	340	1,4	118	269	387	1,7	113	271	384	1,7	12,9	-0,8
31 Técnicos e prof. das ciências e engenharia, de nível intermédio	454	58	512	2,1	397	50	447	1,9	381	46	427	1,9	-16,6	-4,5
32 Técnicos e profissionais, de nível intermédio da saúde	54	116	170	0,7	66	120	186	0,8	64	121	185	0,8	8,8	-0,5
33 Técnicos de nível intermédio, das áreas financeira, administrativa e dos negócios	362	229	591	2,5	357	219	576	2,5	336	211	547	2,4	-7,4	-5,0
34 Técnicos nível intermédio dos serviços jurídicos, sociais, desportivos, culturais e simil.	121	147	268	1,1	114	147	261	1,1	109	140	249	1,1	-7,1	-4,6
35 Técnicos das tecnologias de informação e comunicação	205	8	213	0,9	192	11	203	0,9	182	9	191	0,9	-10,3	-5,9
41 Empregados de escritório, secretários em geral e operadores de processamento de dados	323	948	1.271	5,3	338	946	1.284	5,6	339	933	1.272	5,7	0,1	-0,9
42 Pessoal de apoio direto a clientes	191	366	557	2,3	204	349	553	2,4	201	335	536	2,4	-3,8	-3,1
43 Operadores de dados, de contabilidade, estatística, de serv. financ. e relac. com o registo	290	98	388	1,6	291	89	380	1,6	280	80	360	1,6	-7,2	-5,3
44 Outro pessoal de apoio de tipo administrativo	30	20	50	0,2	29	17	46	0,2	22	15	37	0,2	-26,0	-19,6
51 Trabalhadores dos serviços pessoais	883	1.373	2.256	9,4	846	1.236	2.082	9,0	794	1.175	1.969	8,8	-12,7	-5,4
52 Vendedores	554	1.765	2.319	9,7	580	1.679	2.259	9,8	555	1.690	2.245	10,0	-3,2	-0,6
53 Trabalhadores dos cuidados pessoais e similares	12	507	519	2,2	18	529	547	2,4	21	510	531	2,4	2,3	-2,9
54 Pessoal dos serviços de proteção e segurança	301	25	326	1,4	287	22	309	1,3	270	22	292	1,3	-10,4	-5,5
61 Agricultores e trab. qualificados da agricultura e prod. animal, orientados para o mercado	321	55	376	1,6	313	48	361	1,6	322	50	372	1,7	-1,1	3,0
62 Trab. qualificados da floresta, pesca e caça, orientados para o mercado	106	-	106	0,4	88	-	88	0,4	82	-	82	0,4	-22,6	-6,8
63 Agricultores, criadores de animais, pescadores, caçadores e coletores, de subsistência	29	6	35	0,1	37	12	49	0,2	35	12	47	0,2	34,3	-4,1
71 Trabalhadores qualificados da construção e similares, exceto eletricista	2.905	1	2.906	12,1	2.684	-	2.684	11,6	2.598	-	2.598	11,6	-10,6	-3,2
72 Trabalhadores qualificados da metalurgia, metalomecânica e simil.	695	1	696	2,9	639	1	640	2,8	613	1	614	2,7	-11,8	-4,1
73 Trab. qualificados da impressão, fabrico de instrum. precisão, joalheiros, artesãos e simil.	27	13	40	0,2	25	15	40	0,2	23	15	38	0,2	-5,0	-5,0
74 Trabalhadores qualificados em eletricidade e em eletrónica	398	2	400	1,7	330	2	332	1,4	338	2	340	1,5	-15,0	2,4
75 Trabalhadores da transf. alimentos, da madeira, do vestuário e outras ind. e artesanato	254	213	467	1,9	257	205	462	2,0	246	213	459	2,0	-1,7	-0,6
81 Operadores de instalações fixas e máquinas	155	107	262	1,1	161	114	275	1,2	150	111	261	1,2	-0,4	-5,1
82 Trabalhadores da montagem	19	2	21	0,1	13	2	15	0,1	12	2	14	0,1	-33,3	-6,7
83 Condutores de veículos e operadores de equipamentos móveis	1.294	10	1.304	5,4	1.146	11	1.157	5,0	1.093	9	1.102	4,9	-15,5	-4,8
91 Trabalhadores de limpeza	227	2.493	2.720	11,3	204	2.489	2.693	11,7	211	2.390	2.601	11,6	-4,4	-3,4
92 Trabalhadores não qualificados da agricultura, produção animal, pesca e floresta	12	10	22	0,1	16	10	26	0,1	20	11	31	0,1	40,9	19,2
93 Trabalhadores não qualificados da ind. extrativa, construção, ind. transf. e transportes	1.783	350	2.133	8,9	1.634	346	1.980	8,6	1.591	328	1.919	8,6	-10,0	-3,1
94 Assistentes na preparação de refeições	264	441	705	2,9	304	449	753	3,3	296	430	726	3,2	3,0	-3,6
95 Vendedores ambulantes (exceto de alimentos) e prestadores de serviços na rua	6	3	9	0,0	7	2	9	0,0	7	3	10	0,0	11,1	11,1
96 Trabalhadores dos resíduos e de outros serviços elementares	415	84	499	2,1	491	87	578	2,5	495	87	582	2,6	16,6	0,7

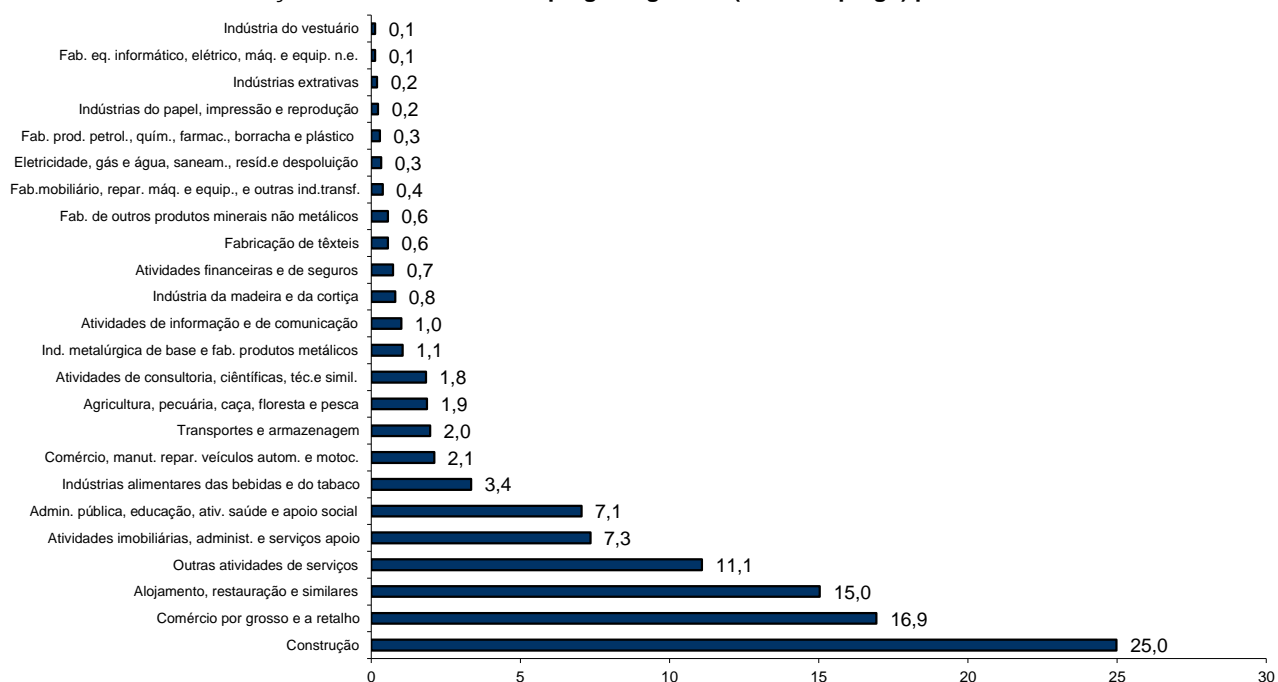
QUADRO V - DESEMPREGO REGISTRADO (NOVO EMPREGO) POR ATIVIDADE ECONÓMICA

Situação no fim dos meses

REGIÃO AUTÓNOMA DA MADEIRA

Atividade Económica - CAE / Rev.3	MAIO/13				ABRIL/14				MAIO/14				Var. %	
	H	M	TOTAL	%	H	M	TOTAL	%	H	M	TOTAL	%	Mês homól.	Mês anter.
Total	12.389	9.119	21.508	100,0	11.812	8.961	20.773	100,0	11.444	8.723	20.167	100,0	-6,2	-2,9
Agricultura, pecuária, caça, floresta e pesca	283	103	386	1,8	283	105	388	1,9	271	106	377	1,9	-2,3	-2,8
Indústria, energia e água e construção	6.489	944	7.433	34,6	5.964	914	6.878	33,1	5.764	894	6.658	33,0	-10,4	-3,2
Indústrias extrativas	36	7	43	0,2	29	6	35	0,2	31	8	39	0,2	-9,3	11,4
Indústrias alimentares das bebidas e do tabaco	278	354	632	2,9	321	369	690	3,3	311	365	676	3,4	7,0	-2,0
Fabricação de têxteis	7	106	113	0,5	10	104	114	0,5	11	102	113	0,6	-	-0,9
Indústria do vestuário	6	30	36	0,2	5	20	25	0,1	7	20	27	0,1	-25,0	8,0
Indústria do couro e dos produtos do couro	-	1	1	0,0	-	-	-	-	-	-	-	-	-100,0	-
Indústria da madeira e da cortiça	176	14	190	0,9	153	13	166	0,8	149	13	162	0,8	-14,7	-2,4
Indústrias do papel, impressão e reprodução	30	12	42	0,2	32	17	49	0,2	30	16	46	0,2	9,5	-6,1
Fab. prod. petrol., quím., farmac., borracha e plástico	46	15	61	0,3	48	11	59	0,3	47	11	58	0,3	-4,9	-1,7
Fab. de outros produtos minerais não metálicos	89	16	105	0,5	100	13	113	0,5	99	13	112	0,6	6,7	-0,9
Ind. metalúrgica de base e fab. produtos metálicos	234	27	261	1,2	199	21	220	1,1	193	19	212	1,1	-18,8	-3,6
Fab. eq. informático, elétrico, máq. e equip. n.e.	38	3	41	0,2	21	7	28	0,1	20	7	27	0,1	-34,1	-3,6
Fab. veic. automóveis e outro equip.de transporte	8	-	8	0,0	6	-	6	0,0	5	-	5	0,0	-37,5	-16,7
Fab.mobiliário, repar. máq. e equip., e outras ind.transf.	64	18	82	0,4	59	18	77	0,4	57	20	77	0,4	-6,1	-
Eletricidade, gás e água, saneam., resid.e despoluição	50	21	71	0,3	39	26	65	0,3	42	25	67	0,3	-5,6	3,1
Construção	5.427	320	5.747	26,7	4.942	289	5.231	25,2	4.762	275	5.037	25,0	-12,4	-3,7
Serviços	5.617	8.072	13.689	63,6	5.565	7.942	13.507	65,0	5.409	7.723	13.132	65,1	-4,1	-2,8
Comércio, manut. repar. veículos autom. e motoc.	367	83	450	2,1	351	87	438	2,1	338	88	426	2,1	-5,3	-2,7
Comércio por grosso e a retalho	1.568	2.181	3.749	17,4	1.472	2.037	3.509	16,9	1.429	1.986	3.415	16,9	-8,9	-2,7
Transportes e armazenagem	337	112	449	2,1	319	110	429	2,1	296	103	399	2,0	-11,1	-7,0
Alojamento, restauração e similares	1.197	2.053	3.250	15,1	1.221	1.916	3.137	15,1	1.182	1.850	3.032	15,0	-6,7	-3,3
Atividades de informação e de comunicação	144	66	210	1,0	118	82	200	1,0	118	85	203	1,0	-3,3	1,5
Atividades financeiras e de seguros	74	64	138	0,6	84	70	154	0,7	83	65	148	0,7	7,2	-3,9
Atividades imobiliárias, administ. e serviços apoio	658	946	1.604	7,5	644	904	1.548	7,5	610	872	1.482	7,3	-7,6	-4,3
Atividades de consultoria, científicas, téc.e simil.	191	234	425	2,0	180	220	400	1,9	164	206	370	1,8	-12,9	-7,5
Admin. pública, educação, ativ. saúde e apoio social	404	868	1.272	5,9	496	947	1.443	6,9	504	918	1.422	7,1	11,8	-1,5
Outras atividades de serviços	677	1.465	2.142	10,0	680	1.569	2.249	10,8	685	1.550	2.235	11,1	4,3	-0,6

Distribuição Percentual do Desemprego Registrado (Novo Emprego) por Atividade Económica





QUADRO VI - DESEMPREGADOS INSCRITOS POR GRUPOS DE PROFISSÕES
Movimento ao longo dos meses

REGIÃO AUTÓNOMA DA MADEIRA

Grupos de Profissões - CPP/10	MAIO/13				ABRIL/14				MAIO/14				Var. %	
	H	M	TOTAL	%	H	M	TOTAL	%	H	M	TOTAL	%	Mês homól.	Mês anter.
Total	620	475	1.095	100,0	536	456	992	100,0	502	472	974	100,0	-11,1	-1,8
01 Oficiais das Forças Armadas	-	-	-	-	1	-	1	0,1	-	-	-	-	-	-100,0
02 Sargentos das Forças Armadas	-	-	-	-	-	-	-	-	-	-	-	-	-	-
03 Outro pessoal das Forças Armadas	-	-	-	-	-	-	-	-	-	-	-	-	-	-
11 Repres.do poder legislativo e de órgãos executivos, dirigentes sup. Adm.Pública, de org.espec., diretores e gestores de	-	-	-	-	-	-	-	-	-	-	-	-	-	-
12 Diretores de serviços administrativos e comerciais	2	-	2	0,2	2	-	2	0,2	-	2	2	0,2	-	-
13 Diretores de produção e de serviços especializados	-	1	1	0,1	1	-	1	0,1	1	-	1	0,1	-	-
14 Diretores de hotelaria, restauração, comércio e de outros serviços	2	1	3	0,3	2	3	5	0,5	4	1	5	0,5	66,7	-
21 Especialistas das ciências físicas, matemáticas, engenharias e técnicas afins	14	11	25	2,3	13	11	24	2,4	16	8	24	2,5	-4,0	-
22 Profissionais de saúde	1	5	6	0,5	2	4	6	0,6	2	5	7	0,7	16,7	16,7
23 Professores	-	10	10	0,9	4	12	16	1,6	-	7	7	0,7	-30,0	-56,3
24 Especialistas em finanças, contabilidade, org. administrativa, relações púb. e comerciais	3	9	12	1,1	3	16	19	1,9	5	5	10	1,0	-16,7	-47,4
25 Especialistas em tecnologias de informação e comunicação (TIC)	6	1	7	0,6	5	-	5	0,5	4	1	5	0,5	-28,6	-
26 Especialistas em assuntos jurídicos, sociais, artísticos e culturais	5	6	11	1,0	8	17	25	2,5	4	26	30	3,1	172,7	20,0
31 Técnicos e profissões das ciências e engenharia, de nível intermédio	12	-	12	1,1	12	3	15	1,5	13	1	14	1,4	16,7	-6,7
32 Técnicos e profissionais, de nível intermédio da saúde	3	8	11	1,0	1	7	8	0,8	3	7	10	1,0	-9,1	25,0
33 Técnicos de nível intermédio, das áreas financeira, administrativa e dos negócios	21	11	32	2,9	21	4	25	2,5	9	8	17	1,7	-46,9	-32,0
34 Técnicos nível intermédio dos serviços jurídicos, sociais, desportivos, culturais e simil.	3	6	9	0,8	8	11	19	1,9	5	9	14	1,4	55,6	-26,3
35 Técnicos das tecnologias de informação e comunicação	10	-	10	0,9	5	-	5	0,5	8	-	8	0,8	-20,0	60,0
41 Empregados de escritório, secretários em geral e operadores de processamento de dados	14	32	46	4,2	13	34	47	4,7	20	30	50	5,1	8,7	6,4
42 Pessoal de apoio direto a clientes	7	11	18	1,6	22	19	41	4,1	11	24	35	3,6	94,4	-14,6
43 Operadores de dados, de contabilidade, estatística, de serv. financ. e relac. com o registo	8	3	11	1,0	9	2	11	1,1	9	2	11	1,1	-	-
44 Outro pessoal de apoio de tipo administrativo	-	-	-	-	1	-	1	0,1	2	-	2	0,2	-	100,0
51 Trabalhadores dos serviços pessoais	69	83	152	13,9	52	77	129	13,0	56	67	123	12,6	-19,1	-4,7
52 Vendedores	31	98	129	11,8	37	88	125	12,6	25	99	124	12,7	-3,9	-0,8
53 Trabalhadores dos cuidados pessoais e similares	1	24	25	2,3	-	14	14	1,4	4	23	27	2,8	8,0	92,9
54 Pessoal dos serviços de proteção e segurança	22	-	22	2,0	8	1	9	0,9	12	-	12	1,2	-45,5	33,3
61 Agricultores e trab. qualificados da agricultura e prod. animal, orientados para o mercado	10	2	12	1,1	16	1	17	1,7	19	2	21	2,2	75,0	23,5
62 Trab. qualificados da floresta, pesca e caça, orientados para o mercado	3	-	3	0,3	1	-	1	0,1	5	-	5	0,5	66,7	400,0
63 Agricultores, criadores de animais, pescadores, caçadores e coletores, de subsistência	1	-	1	0,1	2	-	2	0,2	1	-	1	0,1	-	-50,0
71 Trabalhadores qualificados da construção e similares, exceto electricista	107	-	107	9,8	91	-	91	9,2	72	-	72	7,4	-32,7	-20,9
72 Trabalhadores qualificados da metalurgia, metalomecânica e simil.	30	-	30	2,7	14	-	14	1,4	15	-	15	1,5	-50,0	7,1
73 Trab. qualificados da impressão, fabrico de instrum. precisão, joalheiros, artesãos e simil.	-	-	-	-	2	-	2	0,2	-	-	-	-	-	-100,0
74 Trabalhadores qualificados em eletricidade e em eletrónica	17	-	17	1,6	14	-	14	1,4	19	1	20	2,1	17,6	42,9
75 Trabalhadores da transf. alimentos, da madeira, do vestuário e outras ind. e artesanato	17	11	28	2,6	11	7	18	1,8	10	10	20	2,1	-28,6	11,1
81 Operadores de instalações fixas e máquinas	5	4	9	0,8	5	5	10	1,0	1	3	4	0,4	-55,6	-60,0
82 Trabalhadores da montagem	1	-	1	0,1	1	-	1	0,1	-	-	-	-	-100,0	-100,0
83 Condutores de veiculos e operadores de equipamentos móveis	68	1	69	6,3	35	-	35	3,5	33	-	33	3,4	-52,2	-5,7
91 Trabalhadores de limpeza	10	103	113	10,3	5	97	102	10,3	12	93	105	10,8	-7,1	2,9
92 Trabalhadores não qualificados da agricultura, produção animal, pesca e floresta	-	-	-	-	1	1	2	0,2	5	1	6	0,6	-	200,0
93 Trabalhadores não qualificados da ind. extrativa, construção, ind. transf. e transportes	72	14	86	7,9	56	12	68	6,9	49	7	56	5,7	-34,9	-17,6
94 Assistentes na preparação de refeições	24	18	42	3,8	24	9	33	3,3	18	23	41	4,2	-2,4	24,2
95 Vendedores ambulantes (exceto de alimentos) e prestadores de serviços na rua	1	1	2	0,2	2	-	2	0,2	-	1	1	0,1	-50,0	-50,0
96 Trabalhadores dos resíduos e de outros serviços elementares	20	1	21	1,9	26	1	27	2,7	30	6	36	3,7	71,4	33,3

QUADRO VII - DESEMPREGADOS INSCRITOS (NOVO EMPREGO) POR ATIVIDADE ECONÓMICA
Movimento ao longo dos meses

REGIÃO AUTÓNOMA DA MADEIRA

Atividade Económica - CAE / Rev.3	MAIO/13				ABRIL/14				MAIO/14				Var. %	
	H	M	TOTAL	%	H	M	TOTAL	%	H	M	TOTAL	%	Mês homól.	Mês anter.
Total	541	382	923	100,0	465	374	839	100,0	425	389	814	100,0	-11,8	-3,0
Agricultura, pecuária, caça, floresta e pesca	9	3	12	1,3	11	2	13	1,5	16	1	17	2,1	41,7	30,8
Indústria, energia e água e construção	238	47	285	30,9	171	25	196	23,4	163	20	183	22,5	-35,8	-6,6
Indústrias extrativas	3	1	4	0,4	-	-	-	-	2	-	2	0,2	-50,0	-
Indústrias alimentares das bebidas e do tabaco	15	20	35	3,8	12	10	22	2,6	12	11	23	2,8	-34,3	4,5
Fabricação de têxteis	-	6	6	0,7	-	4	4	0,5	1	2	3	0,4	-50,0	-25,0
Indústria do vestuário	-	1	1	0,1	-	1	1	0,1	2	-	2	0,2	100,0	100,0
Indústria do couro e dos produtos do couro	-	-	-	-	-	-	-	-	-	-	-	-	-	-
Indústria da madeira e da cortiça	10	-	10	1,1	4	-	4	0,5	3	-	3	0,4	-70,0	-25,0
Indústrias do papel, impressão e reprodução	2	3	5	0,5	1	-	1	0,1	-	-	-	-	-100,0	-100,0
Fab.prod. petrol., quím., farmac., borracha e plástico	2	1	3	0,3	1	1	2	0,2	2	-	2	0,2	-33,3	-
Fab. de outros produtos minerais não metálicos	1	1	2	0,2	2	-	2	0,2	1	-	1	0,1	-50,0	-50,0
Ind. metalúrgica de base e fab. produtos metálicos	9	2	11	1,2	2	1	3	0,4	3	-	3	0,4	-72,7	-
Fab. eq. informático, elétrico, máq. e equip. n.e.	-	1	1	0,1	-	1	1	0,1	-	1	1	0,1	-	-
Fab. veíc. automóveis e outro equip.de transporte	-	-	-	-	-	-	-	-	2	-	2	0,2	-	-
Fab.mobiliário, repar. máq. e equip., e outras ind.transf.	2	1	3	0,3	3	1	4	0,5	-	1	1	0,1	-66,7	-75,0
Eletricidade, gás e água, saneam., resid.e despoluição	3	-	3	0,3	-	-	-	-	2	1	3	0,4	-	-
Construção	191	10	201	21,8	146	6	152	18,1	133	4	137	16,8	-31,8	-9,9
Serviços	294	332	626	67,8	283	347	630	75,1	246	368	614	75,4	-1,9	-2,5
Comércio, manut. repar. veículos autom. e motoc.	8	2	10	1,1	7	1	8	1,0	11	2	13	1,6	30,0	62,5
Comércio por grosso e a retalho	64	93	157	17,0	68	76	144	17,2	43	77	120	14,7	-23,6	-16,7
Transportes e armazenagem	31	-	31	3,4	13	10	23	2,7	10	4	14	1,7	-54,8	-39,1
Alojamento, restauração e similares	74	93	167	18,1	76	66	142	16,9	69	105	174	21,4	4,2	22,5
Atividades de informação e de comunicação	4	1	5	0,5	4	4	8	1,0	4	5	9	1,1	80,0	12,5
Atividades financeiras e de seguros	1	2	3	0,3	13	8	21	2,5	2	2	4	0,5	33,3	-81,0
Atividades imobiliárias, administ. e dos serviços apoio	33	36	69	7,5	32	32	64	7,6	22	38	60	7,4	-13,0	-6,3
Atividades de consultoria, científicas, técnicas e simil.	5	7	12	1,3	7	7	14	1,7	3	9	12	1,5	-	-14,3
Admin. pública, educação, ativ. saúde e apoio social	20	23	43	4,7	26	47	73	8,7	36	42	78	9,6	81,4	6,8
Outras atividades de serviços	54	75	129	14,0	37	96	133	15,9	46	84	130	16,0	0,8	-2,3



QUADRO VIII - DESEMPREGADOS INSCRITOS POR MOTIVO DE INSCRIÇÃO
Movimento ao longo do mês

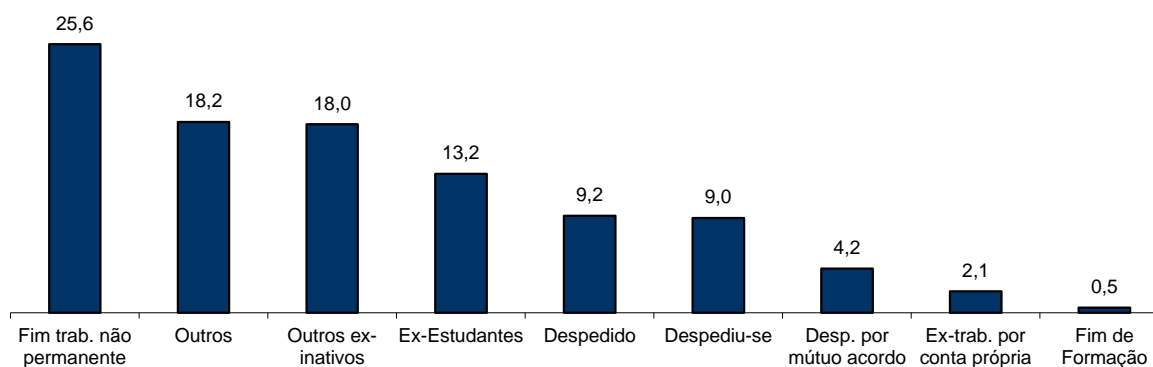
REGIÃO AUTÓNOMA DA MADEIRA

MOTIVOS DE INSCRIÇÃO	H	M	TOTAL	%
Total	502	472	974	100,0
Ex-Estudantes	65	64	129	13,2
Fim de Formação	3	2	5	0,5
Despedido	42	48	90	9,2
Despediu-se	48	40	88	9,0
Despedimento por mútuo acordo	24	17	41	4,2
Fim de trabalho não permanente	139	110	249	25,6
Ex-trabalhador por conta própria	12	8	20	2,1
Outro ex-inativos *	78	97	175	18,0
Outros **	91	86	177	18,2

* Outro ex-inativos - inclui ex-domésticas, reformados e indivíduos em situação de inatividade que decidiram procurar um emprego por conta de outrem.

** Outros - inclui reinscrições após anulações por falta à conv/controlo, ex-emigrantes e beneficiários de prestações de desemprego no espaço europeu.

Distribuição Percentual dos Desempregados Inscritos por Motivos de Inscrição



QUADRO IX - OFERTAS DE EMPREGO POR GRUPOS DE PROFISSÕES

Movimento ao longo dos meses

REGIÃO AUTÓNOMA DA MADEIRA

Grupos de Profissões - CPP/10	MAIO/13		ABRIL/14		MAIO/14		Var. %	
	V.A.	%	V.A.	%	V.A.	%	Mês homól.	Mês anter.
Total	192	100,0	159	100,0	221	100,0	15,1	39,0
01 Oficiais das Forças Armadas	-	-	-	-	-	-	-	-
02 Sargentos das Forças Armadas	-	-	-	-	-	-	-	-
03 Outro pessoal das Forças Armadas	-	-	-	-	-	-	-	-
11 Repres.do poder legislativo e de órgãos executivos, dirigentes sup. Adm.Pública, de org.espec., diretores e gestores de empresas	-	-	-	-	-	-	-	-
12 Diretores de serviços administrativos e comerciais	1	0,5	1	0,6	-	-	-100,0	-100,0
13 Diretores de produção e de serviços especializados	-	-	-	-	-	-	-	-
14 Diretores de hotelaria, restauração, comércio e de outros serviços	2	1,0	1	0,6	-	-	-100,0	-100,0
21 Especialistas das ciências físicas, matemáticas, engenharias e técnicas afins	3	1,6	4	2,5	1	0,5	-66,7	-75,0
22 Profissionais de saúde	4	2,1	-	-	1	0,5	-75,0	-
23 Professores	2	1,0	-	-	3	1,4	50,0	-
24 Especialistas em finanças, contabilidade, org. administrativa, relações púb. e comerciais	1	0,5	3	1,9	-	-	-100,0	-100,0
25 Especialistas em tecnologias de informação e comunicação (TIC)	2	1,0	1	0,6	1	0,5	-50,0	-
26 Especialistas em assuntos jurídicos, sociais, artísticos e culturais	-	-	2	1,3	4	1,8	-	100,0
31 Técnicos e profissões das ciências e engenharia, de nível intermédio	-	-	2	1,3	3	1,4	-	50,0
32 Técnicos e profissionais, de nível intermédio da saúde	1	0,5	-	-	1	0,5	-	-
33 Técnicos de nível intermédio, das áreas financeira, administrativa e dos negócios	6	3,1	6	3,8	11	5,0	83,3	83,3
34 Técnicos nível intermédio dos serviços jurídicos, sociais, desportivos, culturais e simil.	3	1,6	3	1,9	-	-	-100,0	-100,0
35 Técnicos das tecnologias de informação e comunicação	2	1,0	-	-	-	-	-100,0	-
41 Empregados de escritório, secretários em geral e operadores de processamento de dados	5	2,6	2	1,3	10	4,5	100,0	400,0
42 Pessoal de apoio direto a clientes	4	2,1	5	3,1	9	4,1	125,0	80,0
43 Operadores de dados, de contabilidade, estatística, de serv. financ. e relac. com o registo	6	3,1	-	-	-	-	-100,0	-
44 Outro pessoal de apoio de tipo administrativo	-	-	-	-	-	-	-	-
51 Trabalhadores dos serviços pessoais	78	40,6	59	37,1	87	39,4	11,5	47,5
52 Vendedores	28	14,6	17	10,7	19	8,6	-32,1	11,8
53 Trabalhadores dos cuidados pessoais e similares	-	-	-	-	3	1,4	-	-
54 Pessoal dos serviços de proteção e segurança	1	0,5	1	0,6	8	3,6	700,0	700,0
61 Agricultores e trab. qualificados da agricultura e prod. animal, orientados para o mercado	-	-	2	1,3	-	-	-	-100,0
62 Trab. qualificados da floresta, pesca e caça, orientados para o mercado	-	-	-	-	-	-	-	-
63 Agricultores, criadores de animais, pescadores, caçadores e coletores, de subsistência	-	-	-	-	-	-	-	-
71 Trabalhadores qualificados da construção e similares, exceto eletricista	6	3,1	1	0,6	14	6,3	133,3	1300,0
72 Trabalhadores qualificados da metalurgia, metalomecânica e similares	3	1,6	4	2,5	9	4,1	200,0	125,0
73 Trab. qualificados da impressão, fabrico de instrum. precisão, joalheiros, artesãos e simil.	-	-	-	-	-	-	-	-
74 Trabalhadores qualificados em eletricidade e em eletrónica	-	-	2	1,3	2	0,9	-	-
75 Trabalhadores da transf. alimentos, da madeira, do vestuário e outras ind. e artesanato	5	2,6	7	4,4	4	1,8	-20,0	-42,9
81 Operadores de instalações fixas e máquinas	2	1,0	-	-	1	0,5	-50,0	-
82 Trabalhadores da montagem	-	-	-	-	-	-	-	-
83 Condutores de veículos e operadores de equipamentos móveis	3	1,6	7	4,4	3	1,4	-	-57,1
91 Trabalhadores de limpeza	17	8,9	8	5,0	12	5,4	-29,4	50,0
92 Trabalhadores não qualificados da agricultura, produção animal, pesca e floresta	-	-	-	-	-	-	-	-
93 Trabalhadores não qualificados da ind. extrativa, construção, ind. transf. e transportes	2	1,0	7	4,4	1	0,5	-50,0	-85,7
94 Assistentes na preparação de refeições	5	2,6	10	6,3	6	2,7	20,0	-40,0
95 Vendedores ambulantes (exceto de alimentos) e prestadores de serviços na rua	-	-	-	-	-	-	-	-
96 Trabalhadores dos resíduos e de outros serviços elementares	-	-	4	2,5	8	3,6	-	100,0

QUADRO X - OFERTAS DE EMPREGO POR ATIVIDADE ECONÓMICA

Movimento ao longo dos meses

REGIÃO AUTÓNOMA DA MADEIRA

Atividade Económica - CAE / Rev.3	MAIO/13		ABRIL/14		MAIO/14		Var. %	
	V.A.	%	V.A.	%	V.A.	%	Mês homól.	Mês anter.
Total	192	100,0	159	100,0	221	100,0	15,1	39,0
Agricultura, pecuária, caça, floresta e pesca	1	0,5	-	-	-	-	-100,0	-
Indústria, energia e água e construção	29	15,1	23	14,5	38	17,2	31,0	65,2
Indústrias extrativas	-	-	-	-	-	-	-	-
Indústrias alimentares das bebidas e do tabaco	17	8,9	3	1,9	8	3,6	-52,9	166,7
Fabricação de têxteis	-	-	2	1,3	-	-	-	-100,0
Indústria do vestuário	-	-	-	-	-	-	-	-
Indústria do couro e dos produtos do couro	-	-	-	-	-	-	-	-
Indústria da madeira e da cortiça	-	-	-	-	-	-	-	-
Indústrias do papel, impressão e reprodução	-	-	-	-	-	-	-	-
Fab.prod. petrol., quím., farmac., borracha e plástico	-	-	1	0,6	-	-	-	-100,0
Fab. de outros produtos minerais não metálicos	-	-	-	-	-	-	-	-
Ind. metalúrgica de base e fab. produtos metálicos	3	1,6	-	-	5	2,3	66,7	-
Fab. eq. informático, elétrico, máq. e equip. n.e.	-	-	1	0,6	-	-	-	-100,0
Fab. veic. automóveis e outro equip.de transporte	-	-	-	-	-	-	-	-
Fab.mobiliário, repar. máq. e equip., e outras ind.transf.	-	-	-	-	1	0,5	-	-
Eletricidade, gás e água, saneam., resíd.e despoluição	1	0,5	-	-	3	1,4	200,0	-
Construção	8	4,2	16	10,1	21	9,5	162,5	31,3
Serviços	162	84,4	136	85,5	183	82,8	13,0	34,6
Comércio, manut. repar. veículos autom. e motoc.	4	2,1	4	2,5	4	1,8	-	-
Comércio por grosso e a retalho	27	14,1	37	23,3	28	12,7	3,7	-24,3
Transportes e armazenagem	-	-	-	-	3	1,4	-	-
Alojamento, restauração e similares	72	37,5	62	39,0	78	35,3	8,3	25,8
Atividades de informação e de comunicação	3	1,6	1	0,6	2	0,9	-33,3	100,0
Atividades financeiras e de seguros	-	-	-	-	1	0,5	-	-
Atividades imobiliárias, administ. e dos serviços apoio	22	11,5	11	6,9	15	6,8	-31,8	36,4
Atividades de consultoria, científicas, técnicas e simil.	3	1,6	4	2,5	6	2,7	100,0	50,0
Admin. pública, educação, ativ. saúde e apoio social	5	2,6	5	3,1	16	7,2	220,0	220,0
Outras atividades de serviços	26	13,5	12	7,5	30	13,6	15,4	150,0

QUADRO XI - OFERTAS DE EMPREGO POR GRUPOS DE PROFISSÕES

Situação no fim dos meses

REGIÃO AUTÓNOMA DA MADEIRA

Grupos de Profissões - CPP/10	MAIO/13		ABRIL/14		MAIO/14		Var. %	
	V.A.	%	V.A.	%	V.A.	%	Mês homól.	Mês anter.
Total	118	100,0	211	100,0	187	100,0	58,5	-11,4
01 Oficiais das Forças Armadas	-	-	-	-	-	-	-	-
02 Sargentos das Forças Armadas	-	-	-	-	-	-	-	-
03 Outro pessoal das Forças Armadas	-	-	-	-	-	-	-	-
11 Repres.do poder legislativo e de órgãos executivos, dirigentes sup. Adm.Pública, de org.espec., diretores e gestores de empresas	-	-	1	0,5	-	-	-	-100,0
12 Diretores de serviços administrativos e comerciais	-	-	1	0,5	-	-	-	-100,0
13 Diretores de produção e de serviços especializados	-	-	-	-	-	-	-	-
14 Diretores de hotelaria, restauração, comércio e de outros serviços	2	1,7	2	0,9	2	1,1	-	-
21 Especialistas das ciências físicas, matemáticas, engenharias e técnicas afins	5	4,2	5	2,4	2	1,1	-60,0	-60,0
22 Profissionais de saúde	5	4,2	4	1,9	1	0,5	-80,0	-75,0
23 Professores	-	-	-	-	3	1,6	-	-
24 Especialistas em finanças, contabilidade, org. administrativa, relações púb. e comerciais	3	2,5	2	0,9	-	-	-100,0	-100,0
25 Especialistas em tecnologias de informação e comunicação (TIC)	2	1,7	1	0,5	2	1,1	-	100,0
26 Especialistas em assuntos jurídicos, sociais, artísticos e culturais	-	-	3	1,4	3	1,6	-	-
31 Técnicos e profissões das ciências e engenharia, de nível intermédio	-	-	3	1,4	-	-	-	-100,0
32 Técnicos e profissionais, de nível intermédio da saúde	2	1,7	-	-	1	0,5	-50,0	-
33 Técnicos de nível intermédio, das áreas financeira, administrativa e dos negócios	9	7,6	10	4,7	7	3,7	-22,2	-30,0
34 Técnicos nível intermédio dos serviços jurídicos, sociais, desportivos, culturais e simil.	1	0,8	5	2,4	3	1,6	200,0	-40,0
35 Técnicos das tecnologias de informação e comunicação	1	0,8	-	-	-	-	-100,0	-
41 Empregados de escritório, secretários em geral e operadores de processamento de dados	2	1,7	3	1,4	3	1,6	50,0	-
42 Pessoal de apoio direto a clientes	3	2,5	4	1,9	5	2,7	66,7	25,0
43 Operadores de dados, de contabilidade, estatística, de serv. financ. e relac. com o registo	2	1,7	-	-	-	-	-100,0	-
44 Outro pessoal de apoio de tipo administrativo	-	-	-	-	-	-	-	-
51 Trabalhadores dos serviços pessoais	46	39,0	81	38,4	89	47,6	93,5	9,9
52 Vendedores	9	7,6	21	10,0	18	9,6	100,0	-14,3
53 Trabalhadores dos cuidados pessoais e similares	3	2,5	-	-	2	1,1	-33,3	-
54 Pessoal dos serviços de proteção e segurança	1	0,8	-	-	-	-	-100,0	-
61 Agricultores e trab. qualificados da agricultura e prod. animal, orientados para o mercado	-	-	2	0,9	1	0,5	-	-50,0
62 Trab. qualificados da floresta, pesca e caça, orientados para o mercado	-	-	-	-	-	-	-	-
63 Agricultores, criadores de animais, pescadores, caçadores e coletores, de subsistência	-	-	-	-	-	-	-	-
71 Trabalhadores qualificados da construção e similares, exceto eletricitista	2	1,7	2	0,9	6	3,2	200,0	200,0
72 Trabalhadores qualificados da metalurgia, metalomecânica e similares	3	2,5	4	1,9	8	4,3	166,7	100,0
73 Trab. qualificados da impressão, fabrico de instrum. precisão, joalheiros, artesãos e simil.	-	-	-	-	-	-	-	-
74 Trabalhadores qualificados em eletricidade e em eletrónica	-	-	3	1,4	3	1,6	-	-
75 Trabalhadores da transf. alimentos, da madeira, do vestuário e outras ind. e artesanato	5	4,2	7	3,3	6	3,2	20,0	-14,3
81 Operadores de instalações fixas e máquinas	1	0,8	7	3,3	-	-	-100,0	-100,0
82 Trabalhadores da montagem	-	-	-	-	-	-	-	-
83 Condutores de veículos e operadores de equipamentos móveis	1	0,8	10	4,7	1	0,5	-	-90,0
91 Trabalhadores de limpeza	9	7,6	8	3,8	6	3,2	-33,3	-25,0
92 Trabalhadores não qualificados da agricultura, produção animal, pesca e floresta	-	-	-	-	-	-	-	-
93 Trabalhadores não qualificados da ind. extrativa, construção, ind. transf. e transportes	-	-	11	5,2	2	1,1	-	-81,8
94 Assistentes na preparação de refeições	1	0,8	7	3,3	7	3,7	600,0	-
95 Vendedores ambulantes (exceto de alimentos) e prestadores de serviços na rua	-	-	-	-	-	-	-	-
96 Trabalhadores dos resíduos e de outros serviços elementares	-	-	4	1,9	6	3,2	-	50,0

QUADRO XII - OFERTAS DE EMPREGO POR ATIVIDADE ECONÓMICA
Situação no fim dos meses

REGIÃO AUTÓNOMA DA MADEIRA

Atividade Económica - CAE / Rev.3	MAIO/13		ABRIL/14		MAIO/14		Var. %	
	V.A.	%	V.A.	%	V.A.	%	Mês homól.	Mês anter.
Total	118	100,0	211	100,0	187	100,0	58,5	-11,4
Agricultura, pecuária, caça, floresta e pesca	1	0,8	1	0,5	1	0,5	-	-
Indústria, energia e água e construção	20	16,9	39	18,5	30	16,0	50,0	-23,1
Indústrias extrativas	-	-	16	7,6	-	-	-	-100,0
Indústrias alimentares das bebidas e do tabaco	12	10,2	3	1,4	7	3,7	-41,7	133,3
Fabricação de têxteis	-	-	3	1,4	2	1,1	-	-33,3
Indústria do vestuário	-	-	-	-	-	-	-	-
Indústria do couro e dos produtos do couro	-	-	-	-	-	-	-	-
Indústria da madeira e da cortiça	-	-	-	-	-	-	-	-
Indústrias do papel, impressão e reprodução	-	-	-	-	-	-	-	-
Fab. prod. petrol., quím., farmac., borracha e plástico	-	-	1	0,5	1	0,5	-	-
Fab. de outros produtos minerais não metálicos	-	-	-	-	-	-	-	-
Ind. metalúrgica de base e fab. produtos metálicos	2	1,7	1	0,5	5	2,7	150,0	400,0
Fab. eq. informático, elétrico, máq. e equip. n.e.	-	-	1	0,5	1	0,5	-	-
Fab. veic. automóveis e outro equip.de transporte	-	-	-	-	-	-	-	-
Fab.mobiliário, repar. máq. e equip., e outras ind.transf.	-	-	1	0,5	1	0,5	-	-
Eletricidade, gás e água, saneam., resíd.e despoluição	1	0,8	-	-	1	0,5	-	-
Construção	5	4,2	13	6,2	12	6,4	140,0	-7,7
Serviços	97	82,2	171	81,0	156	83,4	60,8	-8,8
Comércio, manut. repar. veículos autom. e motoc.	4	3,4	5	2,4	4	2,1	-	-20,0
Comércio por grosso e a retalho	13	11,0	53	25,1	30	16,0	130,8	-43,4
Transportes e armazenagem	-	-	-	-	1	0,5	-	-
Alojamento, restauração e similares	35	29,7	78	37,0	74	39,6	111,4	-5,1
Atividades de informação e de comunicação	5	4,2	3	1,4	1	0,5	-80,0	-66,7
Atividades financeiras e de seguros	-	-	1	0,5	2	1,1	-	100,0
Atividades imobiliárias, administ. e dos serviços apoio	17	14,4	11	5,2	8	4,3	-52,9	-27,3
Atividades de consultoria, científicas, técnicas e simil.	5	4,2	4	1,9	3	1,6	-40,0	-25,0
Admin. pública, educação, ativ. saúde e apoio social	4	3,4	3	1,4	7	3,7	75,0	133,3
Outras atividades de serviços	14	11,9	13	6,2	26	13,9	85,7	100,0

QUADRO XIII - COLOCAÇÕES EFECTUADAS POR GRUPOS DE PROFISSÕES
Movimento ao longo dos meses

REGIÃO AUTÓNOMA DA MADEIRA

Grupos de Profissões - CPP/10	MAIO/13				ABRIL/14				MAIO/14				Var. %	
	H	M	TOTAL	%	H	M	TOTAL	%	H	M	TOTAL	%	Mês homól.	Mês anter.
Total	48	58	106	100,0	49	53	102	100,0	74	69	143	100,0	34,9	40,2
01 Oficiais das Forças Armadas	-	-	-	-	-	-	-	-	-	-	-	-	-	-
02 Sargentos das Forças Armadas	-	-	-	-	-	-	-	-	-	-	-	-	-	-
03 Outro pessoal das Forças Armadas	-	-	-	-	-	-	-	-	-	-	-	-	-	-
11 Repres.do poder legislativo e de órgãos executivos, dirigentes sup. Adm.Pública, de org.espec., diretores e gestores de	-	-	-	-	-	-	-	-	-	-	-	-	-	-
12 Diretores de serviços administrativos e comerciais	1	-	1	0,9	-	1	1	1,0	-	-	-	-	-100,0	-100,0
13 Diretores de produção e de serviços especializados	-	-	-	-	-	-	-	-	-	-	-	-	-	-
14 Diretores de hotelaria, restauração, comércio e de outros serviços	-	-	-	-	2	-	2	2,0	-	-	-	-	-	-100,0
21 Especialistas das ciências físicas, matemáticas, engenharias e técnicas afins	-	-	-	-	-	1	1	1,0	3	-	3	2,1	-	200,0
22 Profissionais de saúde	2	1	3	2,8	-	-	-	-	-	-	-	-	-100,0	-
23 Professores	-	1	1	0,9	-	-	-	-	-	-	-	-	-100,0	-
24 Especialistas em finanças, contabilidade, org. administrativa, relações púb. e comerciais	-	-	-	-	1	-	1	1,0	1	1	2	1,4	-	100,0
25 Especialistas em tecnologias de informação e comunicação (TIC)	-	-	-	-	1	-	1	1,0	-	-	-	-	-	-100,0
26 Especialistas em assuntos jurídicos, sociais, artísticos e culturais	-	-	-	-	-	-	-	-	-	2	2	1,4	-	-
31 Técnicos e profissões das ciências e engenharia, de nível intermédio	-	-	-	-	1	1	2	2,0	3	-	3	2,1	-	50,0
32 Técnicos e profissionais, de nível intermédio da saúde	-	-	-	-	-	-	-	-	-	1	1	0,7	-	-
33 Técnicos de nível intermédio, das áreas financeira, administrativa e dos negócios	1	2	3	2,8	2	2	4	3,9	5	4	9	6,3	200,0	125,0
34 Técnicos nível intermédio dos serviços jurídicos, sociais, desportivos, culturais e simil.	1	-	1	0,9	-	1	1	1,0	-	-	-	-	-100,0	-100,0
35 Técnicos das tecnologias de informação e comunicação	-	1	1	0,9	-	-	-	-	-	-	-	-	-100,0	-
41 Empregados de escritório, secretários em geral e operadores de processamento de dados	-	4	4	3,8	-	3	3	2,9	1	7	8	5,6	100,0	166,7
42 Pessoal de apoio direto a clientes	-	2	2	1,9	2	4	6	5,9	3	3	6	4,2	200,0	0,0
43 Operadores de dados, de contabilidade, estatística, de serv. financ. e relac. com o registo	2	-	2	1,9	-	-	-	-	-	-	-	-	-100,0	-
44 Outro pessoal de apoio de tipo administrativo	-	-	-	-	-	-	-	-	-	-	-	-	-	-
51 Trabalhadores dos serviços pessoais	18	24	42	39,6	20	19	39	38,2	22	25	47	32,9	11,9	20,5
52 Vendedores	5	9	14	13,2	1	8	9	8,8	5	13	18	12,6	28,6	100,0
53 Trabalhadores dos cuidados pessoais e similares	-	-	-	-	-	-	-	-	-	2	2	1,4	-	-
54 Pessoal dos serviços de proteção e segurança	-	-	-	-	-	-	-	-	8	-	8	5,6	-	-
61 Agricultores e trab. qualificados da agricultura e prod. animal, orientados para o mercado	1	-	1	0,9	-	-	-	-	1	-	1	0,7	0,0	-
62 Trab. qualificados da floresta, pesca e caça, orientados para o mercado	-	-	-	-	-	-	-	-	-	-	-	-	-	-
63 Agricultores, criadores de animais, pescadores, caçadores e coletores, de subsistência	-	-	-	-	-	-	-	-	-	-	-	-	-	-
71 Trabalhadores qualificados da construção e similares, exceto electricista	6	-	6	5,7	3	-	3	2,9	6	-	6	4,2	0,0	100,0
72 Trabalhadores qualificados da metalurgia, metalomecânica e simil.	2	-	2	1,9	3	-	3	2,9	2	-	2	1,4	0,0	-33,3
73 Trab. qualificados da impressão, fabrico de instrum. precisão, joalheiros, artesãos e simil.	-	-	-	-	-	-	-	-	-	-	-	-	-	-
74 Trabalhadores qualificados em eletricidade e em eletrónica	-	-	-	-	-	-	-	-	-	-	-	-	-	-
75 Trabalhadores da transf. alimentos, da madeira, do vestuário e outras ind. e artesanato	-	6	6	5,7	2	5	7	6,9	2	-	2	1,4	-66,7	-71,4
81 Operadores de instalações fixas e máquinas	1	-	1	0,9	-	-	-	-	1	-	1	0,7	0,0	-
82 Trabalhadores da montagem	-	-	-	-	-	-	-	-	-	-	-	-	-	-
83 Condutores de veículos e operadores de equipamentos móveis	1	-	1	0,9	4	-	4	3,9	3	-	3	2,1	200,0	-25,0
91 Trabalhadores de limpeza	1	6	7	6,6	-	4	4	3,9	3	10	13	9,1	85,7	225,0
92 Trabalhadores não qualificados da agricultura, produção animal, pesca e floresta	-	-	-	-	-	-	-	-	-	-	-	-	-	-
93 Trabalhadores não qualificados da ind. extrativa, construção, ind. transf. e transportes	2	1	3	2,8	3	-	3	2,9	1	-	1	0,7	-66,7	-66,7
94 Assistentes na preparação de refeições	3	1	4	3,8	2	4	6	5,9	1	1	2	1,4	-50,0	-66,7
95 Vendedores ambulantes (exceto de alimentos) e prestadores de serviços na rua	-	-	-	-	-	-	-	-	-	-	-	-	-	-
96 Trabalhadores dos resíduos e de outros serviços elementares	1	-	1	0,9	2	-	2	2,0	3	-	3	2,1	200,0	50,0



QUADRO XIV - COLOCAÇÕES EFECTUADAS POR ATIVIDADE ECONÓMICA
Movimento ao longo dos meses

REGIÃO AUTÓNOMA DA MADEIRA

Actividade Económica - CAE / Rev.3	MAIO/13				ABRIL/14				MAIO/14				Var. %	
	H	M	TOTAL	%	H	M	TOTAL	%	H	M	TOTAL	%	Mês homól.	Mês anter.
Total	48	58	106	100,0	49	53	102	100,0	74	69	143	100,0	34,9	40,2
Agricultura, pecuária, caça, floresta e pesca	-	-	-	-	-	-	-	-	-	-	-	-	-	-
Indústria, energia e água e construção	11	8	19	17,9	11	3	14	13,7	15	3	18	12,6	-5,3	28,6
Indústrias extrativas	-	-	-	-	2	-	2	2,0	-	-	-	-	-	-100,0
Indústrias alimentares das bebidas e do tabaco	1	4	5	4,7	1	1	2	2,0	2	1	3	2,1	-40,0	50,0
Fabricação de têxteis	-	4	4	3,8	-	2	2	2,0	-	-	-	-	-100,0	-100,0
Indústria do vestuário	-	-	-	-	-	-	-	-	-	-	-	-	-	-
Indústria do couro e dos produtos do couro	-	-	-	-	-	-	-	-	-	-	-	-	-	-
Indústria da madeira e da cortiça	3	-	3	2,8	-	-	-	-	-	-	-	-	-100,0	-
Indústrias do papel, impressão e reprodução	-	-	-	-	-	-	-	-	-	-	-	-	-	-
Fab.prod. petrol., quím., farmac., borracha e plástico	-	-	-	-	-	-	-	-	-	-	-	-	-	-
Fab. de outros produtos minerais não metálicos	-	-	-	-	-	-	-	-	-	-	-	-	-	-
Ind. metalúrgica de base e fab. produtos metálicos	2	-	2	1,9	-	-	-	-	-	-	-	-	-100,0	-
Fab. eq. informático, elétrico, máq. e equip. n.e.	-	-	-	-	-	-	-	-	-	-	-	-	-	-
Fab. veíc. automóveis e outro equip.de transporte	-	-	-	-	-	-	-	-	-	-	-	-	-	-
Fab. mobiliário, repar. máq. e equip., e outras ind.transf.	-	-	-	-	-	-	-	-	1	-	1	0,7	-	-
Eletricidade, gás e água, saneam., resid.e despoluição	-	-	-	-	1	-	1	1,0	1	1	2	1,4	-	100,0
Construção	5	-	5	4,7	7	-	7	6,9	11	1	12	8,4	140,0	71,4
Serviços	37	50	87	82,1	38	50	88	86,3	59	66	125	87,4	43,7	42,0
Comércio, manut. repar. veículos autom. e motoc.	3	-	3	2,8	1	-	1	1,0	2	-	2	1,4	-33,3	100,0
Comércio por grosso e a retalho	7	13	20	18,9	4	10	14	13,7	14	15	29	20,3	45,0	107,1
Transportes e armazenagem	-	1	1	0,9	1	-	1	1,0	1	1	2	1,4	100,0	100,0
Alojamento, restauração e similares	20	24	44	41,5	25	21	46	45,1	23	28	51	35,7	15,9	10,9
Atividades de informação e de comunicação	2	-	2	1,9	1	-	1	1,0	2	-	2	1,4	-	100,0
Atividades financeiras e de seguros	-	-	-	-	-	-	-	-	-	-	-	-	-	-
Atividades imobiliárias, administ. e dos serviços apoio	-	4	4	3,8	1	4	5	4,9	10	7	17	11,9	325,0	240,0
Atividades de consultoria, científicas, técnicas e simil.	1	2	3	2,8	1	4	5	4,9	3	4	7	4,9	133,3	40,0
Admin. pública, educação, ativ. saúde e apoio social	-	1	1	0,9	2	3	5	4,9	3	6	9	6,3	800,0	80,0
Outras atividades de serviços	4	5	9	8,5	2	8	10	9,8	1	5	6	4,2	-33,3	-40,0



CONCEITOS E DEFINIÇÕES:

PEDIDOS DE EMPREGO - Total de pessoas com idade igual ou superior a 16 anos (salvaguardando as reservas previstas na lei), inscritas no Centro de Emprego para obter um emprego por conta de outrem.

Subdividem-se nas categorias:

DESEMPREGADOS/DESEMPREGO REGISTADO - Candidatos inscritos que não têm trabalho, procuram um emprego como trabalhador por conta de outrem, estão imediatamente disponíveis e têm capacidade para trabalhar, dos quais:

1º emprego: nunca trabalharam,
Novo emprego: já trabalharam.

EMPREGADOS - Candidatos inscritos que, tendo um emprego a tempo completo ou parcial pretendem mudar para outro emprego;

OCUPADOS - Candidatos inscritos a desenvolver uma atividade temporária, no âmbito da satisfação de necessidades coletivas, ao abrigo de um Programa Ocupacional de Emprego, a frequentar formação profissional ou integrado em medidas ativas de emprego, com exceção das medidas que visem a criação do próprio emprego ou de postos de trabalho, ou seja, que visem a integração direta no mercado de trabalho;

INDISPONÍVEIS TEMPORARIAMENTE - Candidatos inscritos que não reúnem as condições imediatas para o trabalho e apresentam indisponibilidade justificada.

DESEMPREGADOS JOVENS - Candidatos desempregados com menos de 25 anos de idade.

DESEMPREGADOS ADULTOS - Candidatos desempregados com 25 ou mais anos de idade.

DESEMPREGADOS DE CURTA DURAÇÃO - Candidatos inscritos como desempregados há menos de um ano.

DESEMPREGADOS DE LONGA DURAÇÃO - Candidatos inscritos como desempregados há um ano ou mais.

OFERTAS DE EMPREGO - Empregos disponíveis comunicados pelas entidades empregadoras ao Centro de Emprego.

COLOCAÇÕES - Ofertas de emprego satisfeitas, com candidatos apresentados pelo Centro de Emprego.

AUTOCOLOCAÇÕES - Obtenção, por iniciativa própria, de colocações profissionais, como trabalhadores por conta de outrem.

As estatísticas dos **Pedidos** e **Ofertas de Emprego**, podem referir-se a:

Situação no fim do mês - Número de registos existentes no final do mês.

Movimento ao longo do mês - Número de registos durante o mês.

As estatísticas das **Colocações** referem-se apenas ao movimento ao longo do mês.

CLASSIFICAÇÕES UTILIZADAS:

Classificação Portuguesa das Profissões - 2010 - 14ª Deliberação da secção permanente de coordenação estatística do Conselho Superior de Estatística - Instituto Nacional de Estatística, I.P. (DR, IIª Série, nº106 de 01/06/2010).

Classificação Portuguesa das Atividades Económicas – CAE - Rev. 3 (D.L. 381/2007, de 14/11).

**SINAIS CONVENCIONAIS:**

- ... Confidencial
- Resultado nulo
- x Dado não disponível
- * Dado retificado
- 0 Dado inferior a metade da unidade utilizada

SIGLAS

H	Total no sexo masculino
M	Total no sexo feminino
< 25 anos	Menores de 25 anos
>= 25 anos	Com 25 anos ou mais
< 1 ano	Há menos de 1 ano
>= 1 ano	Há 1 ano ou mais
%	Valor percentual

FICHA TÉCNICA

Edição

Secretaria Regional dos Assuntos Sociais
Instituto de Emprego da Madeira, IP-RAM
Rua da Boa Viagem, nº 36
9060 - 027 Funchal
Tel.: 291 213 260 /1
Fax: 291 220 014
E-mail: emprego@iem.gov-madeira.pt
Site: www.iem.gov-madeira.pt

Coordenação e Conceção Gráfica

Direção de Planeamento e Promoção de Emprego
Gabinete de Planeamento e Estatística

Formato: Publicação em suporte eletrónico

Periodicidade: Mensal

Data de edição: junho de 2014