

SÍNTESE - INDICADORES DO MERCADO DE EMPREGO

REGIÃO AUTÓNOMA DA MADEIRA

	MAIO/14		ABRIL/15		MAIO/15		VARIÇÃO %	
	V.A.	%	V.A.	%	V.A.	%	Mês Homólogo	Mês Anterior
DESEMPREGO REGISTRADO	22.402	100,0	22.600	100,0	22.266	100,0	-0,6	-1,5
Homens	12.499	55,8	12.392	54,8	12.240	55,0	-2,1	-1,2
Mulheres	9.903	44,2	10.208	45,2	10.026	45,0	1,2	-1,8
< 25 anos de idade	2.973	13,3	2.994	13,2	2.718	12,2	-8,6	-9,2
Homens	1.525		1.546		1.394		-8,6	-9,8
Mulheres	1.448		1.448		1.324		-8,6	-8,6
>= 25 anos de idade	19.429	86,7	19.606	86,8	19.548	87,8	0,6	-0,3
Homens	10.974		10.846		10.846		-1,2	0,0
Mulheres	8.455		8.760		8.702		2,9	-0,7
< 1 ano de inscrição	9.612	42,9	10.381	45,9	10.174	45,7	5,8	-2,0
Homens	5.168		5.542		5.481		6,1	-1,1
Mulheres	4.444		4.839		4.693		5,6	-3,0
>= 1 ano de inscrição	12.790	57,1	12.219	54,1	12.092	54,3	-5,5	-1,0
Homens	7.331		6.850		6.759		-7,8	-1,3
Mulheres	5.459		5.369		5.333		-2,3	-0,7
Primeiro Emprego	2.235	10,0	2.558	11,3	2.347	10,5	5,0	-8,2
Novo Emprego	20.167	90,0	20.042	88,7	19.919	89,5	-1,2	-0,6
Atividades económicas		100,0		100,0		100,0		
Agric.,pecuária,caça, silvic.e pesca	377	1,9	395	2,0	385	1,9	2,1	-2,5
Indústria,energia e água e construção	6.658	33,0	5.990	29,9	5.951	29,9	-10,6	-0,7
Serviços	13.132	65,1	13.657	68,1	13.583	68,2	3,4	-0,5
Nível de Instrução								
Nenhum Nível de Instrução	1.457	6,5	1.409	6,2	1.419	6,4	-2,6	0,7
Básico - 1º Ciclo	5.846	26,1	5.913	26,2	5.886	26,4	0,7	-0,5
Básico - 2º Ciclo	4.872	21,7	4.517	20,0	4.504	20,2	-7,6	-0,3
Básico - 3º Ciclo	3.709	16,6	3.555	15,7	3.492	15,7	-5,9	-1,8
Secundário	4.586	20,5	5.011	22,2	4.900	22,0	6,8	-2,2
Superior	1.932	8,6	2.195	9,7	2.065	9,3	6,9	-5,9
PROCURA DE EMPREGO AO LONGO DO MÊS								
Desempregados	974	100,0	1.091	100,0	1.035	100,0	6,3	-5,1
Homens	502	51,5	570	52,2	588	56,8	17,1	3,2
Mulheres	472	48,5	521	47,8	447	43,2	-5,3	-14,2
Primeiro Emprego	160	16,4	173	15,9	124	12,0	-22,5	-28,3
Novo Emprego	814	83,6	918	84,1	911	88,0	11,9	-0,8
OFERTAS DE EMPREGO								
Recebidas ao longo do mês	221		241		187		-15,4	-22,4
Permanecem no fim do mês	187		286		306		63,6	7,0
AJUSTAMENTO DO MERCADO DE EMPREGO								
Autocolocações	485		458		480		-1,0	4,8
Colocações	143		148		113		-21,0	-23,6

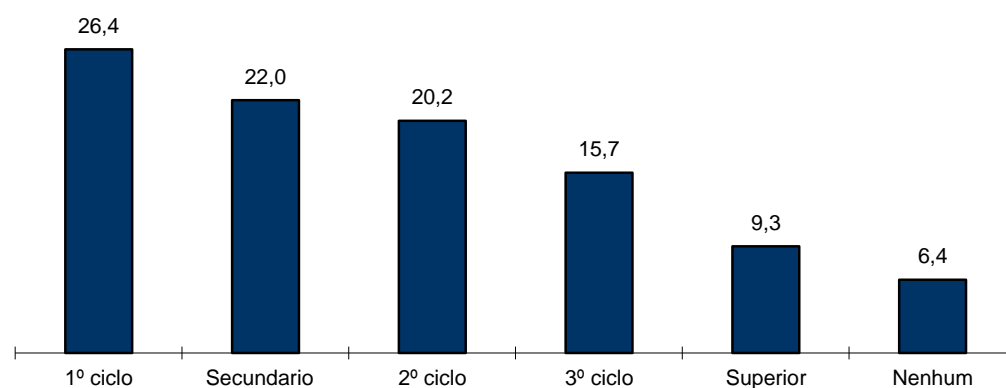


QUADRO I - DESEMPREGO REGISTRADO POR NÍVEL DE INSTRUÇÃO SEGUNDO O GRUPO ETÁRIO E O TEMPO DE INSCRIÇÃO

REGIÃO AUTÓNOMA DA MADEIRA

HOMENS / MULHERES	< 25 ANOS			≥ 25 ANOS			TOTAL
	TOTAL	< 1ANO	≥1ANO	TOTAL	< 1ANO	≥1ANO	
Total	2.718	2.021	697	19.548	8.153	11.395	22.266
Nenhum Nível de Instrução	10	3	7	1.409	380	1.029	1.419
Básico - 1º Ciclo	109	62	47	5.777	2.009	3.768	5.886
Básico - 2º Ciclo	390	284	106	4.114	1.764	2.350	4.504
Básico - 3º Ciclo	725	551	174	2.767	1.336	1.431	3.492
Secundário	1.227	935	292	3.673	1.783	1.890	4.900
Superior	257	186	71	1.808	881	927	2.065
HOMENS							
Total	1.394	1.042	352	10.846	4.439	6.407	12.240
Nenhum Nível de Instrução	3	1	2	976	263	713	979
Básico - 1º Ciclo	73	44	29	3.532	1.224	2.308	3.605
Básico - 2º Ciclo	237	167	70	2.526	1.082	1.444	2.763
Básico - 3º Ciclo	423	329	94	1.515	754	761	1.938
Secundário	600	464	136	1.624	798	826	2.224
Superior	58	37	21	673	318	355	731
MULHERES							
Total	1.324	979	345	8.702	3.714	4.988	10.026
Nenhum Nível de Instrução	7	2	5	433	117	316	440
Básico - 1º Ciclo	36	18	18	2.245	785	1.460	2.281
Básico - 2º Ciclo	153	117	36	1.588	682	906	1.741
Básico - 3º Ciclo	302	222	80	1.252	582	670	1.554
Secundário	627	471	156	2.049	985	1.064	2.676
Superior	199	149	50	1.135	563	572	1.334

Distribuição Percentual do Desemprego Registrado por Nível de Instrução

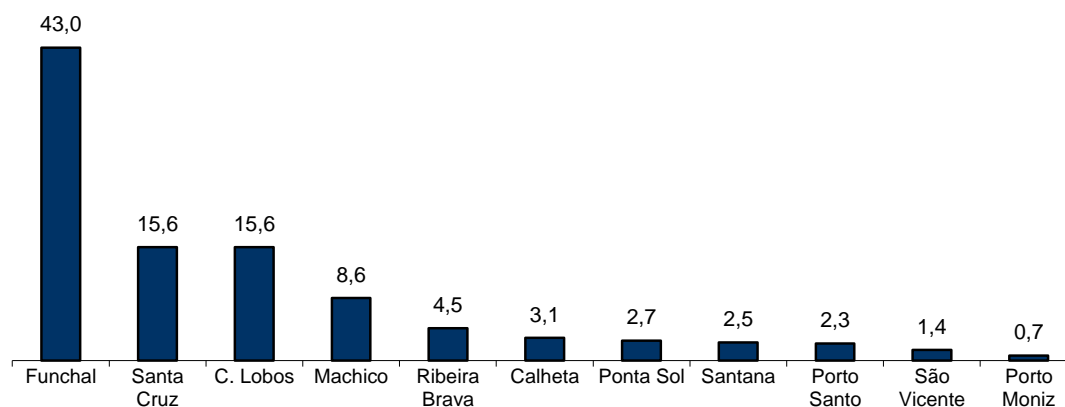


QUADRO II - DESEMPREGO REGISTRADO POR CONCELHOS SEGUNDO O GRUPO ETÁRIO E O TEMPO DE INSCRIÇÃO

REGIÃO AUTÓNOMA DA MADEIRA

HOMENS / MULHERES	< 25 ANOS			≥ 25 ANOS			TOTAL
	TOTAL	< 1ANO	≥1ANO	TOTAL	< 1ANO	≥1ANO	
Total	2.718	2.021	697	19.548	8.153	11.395	22.266
Calheta	92	69	23	603	258	345	695
Câmara de Lobos	518	369	149	2.947	1.271	1.676	3.465
Funchal	1.021	797	224	8.555	3.542	5.013	9.576
Machico	227	162	65	1.687	697	990	1.914
Ponta do Sol	108	84	24	499	210	289	607
Porto Moniz	17	13	4	130	56	74	147
Ribeira Brava	132	95	37	862	328	534	994
Santa Cruz	425	303	122	3.050	1.279	1.771	3.475
Santana	56	36	20	497	187	310	553
São Vicente	44	33	11	278	91	187	322
Porto Santo	78	60	18	440	234	206	518
HOMENS							
Total	1.394	1.042	352	10.846	4.439	6.407	12.240
Calheta	46	35	11	320	141	179	366
Câmara de Lobos	269	189	80	1.768	730	1.038	2.037
Funchal	525	421	104	4.683	1.898	2.785	5.208
Machico	120	90	30	971	390	581	1.091
Ponta do Sol	53	39	14	239	100	139	292
Porto Moniz	13	10	3	85	37	48	98
Ribeira Brava	67	47	20	537	197	340	604
Santa Cruz	200	140	60	1.577	688	889	1.777
Santana	31	20	11	264	95	169	295
São Vicente	26	18	8	169	47	122	195
Porto Santo	44	33	11	233	116	117	277
MULHERES							
Total	1.324	979	345	8.702	3.714	4.988	10.026
Calheta	46	34	12	283	117	166	329
Câmara de Lobos	249	180	69	1.179	541	638	1.428
Funchal	496	376	120	3.872	1.644	2.228	4.368
Machico	107	72	35	716	307	409	823
Ponta do Sol	55	45	10	260	110	150	315
Porto Moniz	4	3	1	45	19	26	49
Ribeira Brava	65	48	17	325	131	194	390
Santa Cruz	225	163	62	1.473	591	882	1.698
Santana	25	16	9	233	92	141	258
São Vicente	18	15	3	109	44	65	127
Porto Santo	34	27	7	207	118	89	241

Distribuição Percentual do Desemprego Registrado por Concelhos

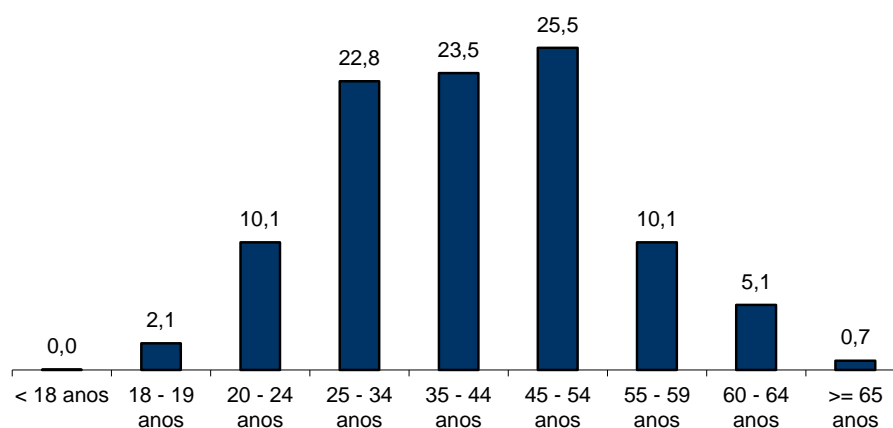


QUADRO III - DESEMPREGO REGISTRADO POR GRUPO ETÁRIO SEGUNDO O TEMPO DE INSCRIÇÃO

REGIÃO AUTÓNOMA DA MADEIRA

HOMENS / MULHERES	TEMPO DE INSCRIÇÃO						TOTAL
	< 1MÊS	1 - 2 MESES	3 - 5 MESES	6 - 11 MESES	12 - 23 MESES	>= 24 MESES	
Total	1.018	2.147	2.815	4.194	4.185	7.907	22.266
< 18 anos	1	1	2	1	1	-	6
18 - 19 anos	37	101	114	172	39	2	465
20 - 24 anos	184	344	434	630	418	237	2.247
25 - 34 anos	300	612	845	1186	1072	1072	5.087
35 - 44 anos	249	523	695	957	1073	1736	5.233
45 - 54 anos	175	401	499	801	967	2831	5.674
55 - 59 anos	44	119	160	277	385	1263	2.248
60 - 64 anos	27	45	59	154	192	667	1.144
>= 65 anos	1	1	7	16	38	99	162
HOMENS							
Total	579	1.173	1.523	2.206	2.251	4.508	12.240
< 18 anos	1	1	1	1	-	-	4
18 - 19 anos	18	50	66	90	20	1	245
20 - 24 anos	89	175	229	321	205	126	1.145
25 - 34 anos	163	327	420	570	520	499	2.499
35 - 44 anos	148	293	372	515	575	903	2.806
45 - 54 anos	120	226	297	434	583	1686	3.346
55 - 59 anos	24	70	101	165	221	817	1.398
60 - 64 anos	16	30	31	105	105	408	695
>= 65 anos	-	1	6	5	22	68	102
MULHERES							
Total	439	974	1.292	1.988	1.934	3.399	10.026
< 18 anos	-	-	1	-	1	-	2
18 - 19 anos	19	51	48	82	19	1	220
20 - 24 anos	95	169	205	309	213	111	1.102
25 - 34 anos	137	285	425	616	552	573	2.588
35 - 44 anos	101	230	323	442	498	833	2.427
45 - 54 anos	55	175	202	367	384	1145	2.328
55 - 59 anos	20	49	59	112	164	446	850
60 - 64 anos	11	15	28	49	87	259	449
>= 65 anos	1	-	1	11	16	31	60

Distribuição Percentual do Desemprego Registrado por Grupos Etários





QUADRO IV - DESEMPREGO REGISTRADO POR GRUPOS DE PROFISSÕES
Situação no fim dos meses

REGIÃO AUTÓNOMA DA MADEIRA

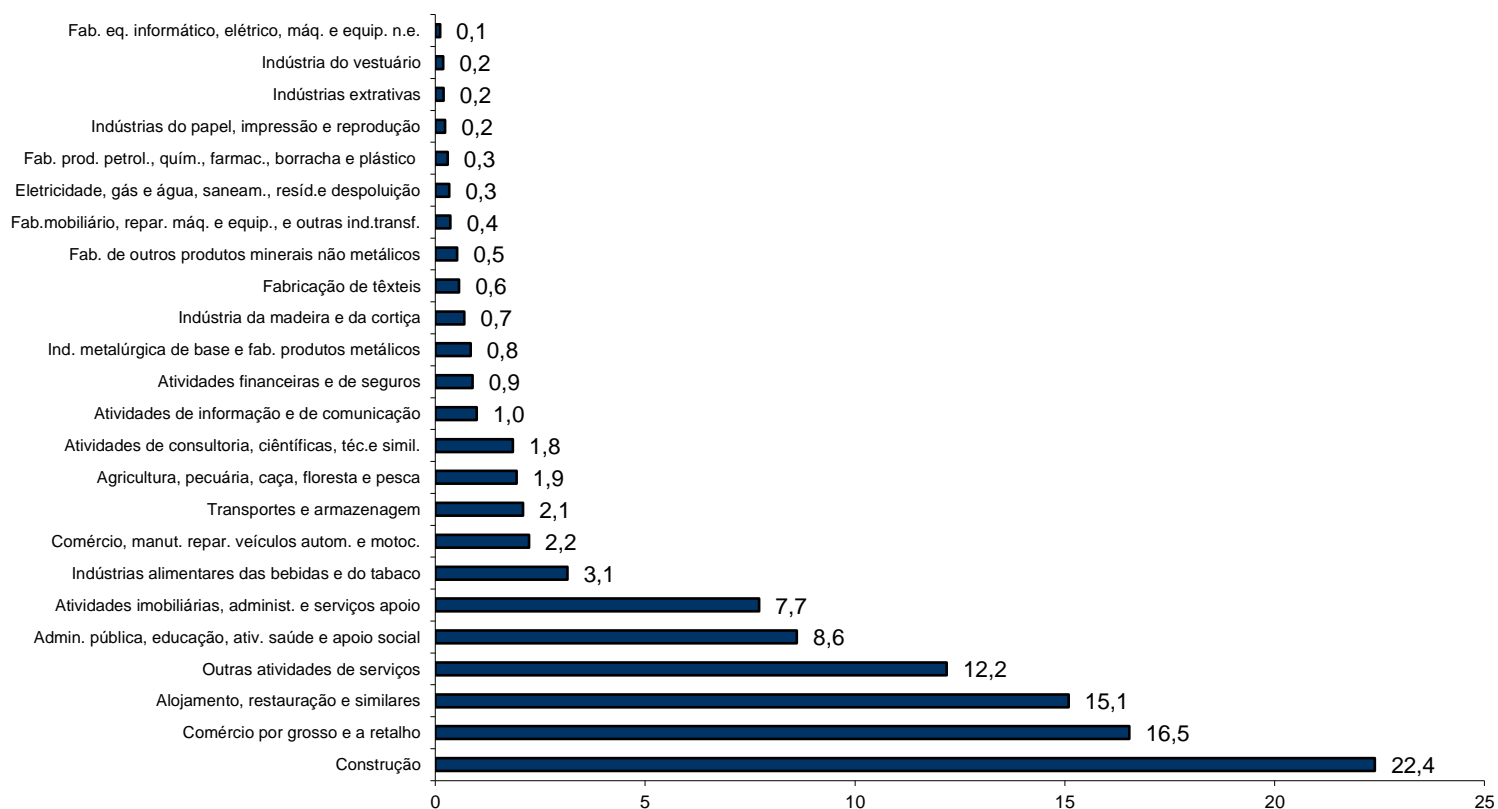
Grupos de Profissões - CPP/10	MAIO/14				ABRIL/15				MAIO/15				Var. %	
	H	M	TOTAL	%	H	M	TOTAL	%	H	M	TOTAL	%	Mês homól.	Mês anter.
Total	12.499	9.903	22.402	100,0	12.392	10.208	22.600	100,0	12.240	10.026	22.266	100,0	-0,6	-1,5
01 Oficiais das Forças Armadas	3	-	3	0,0	2	-	2	0,0	2	1	3	0,0	-	50,0
02 Sargentos das Forças Armadas	-	-	-	-	-	-	-	-	-	-	-	-	-	-
03 Outro pessoal das Forças Armadas	12	2	14	0,1	11	1	12	0,1	10	1	11	0,0	-21,4	-8,3
11 Repres.do poder legislativo e de órgãos executivos, dirigentes sup. Adm.Pública, de org.espec., diretores e gestores de	7	-	7	0,0	12	-	12	0,1	12	-	12	0,1	71,4	-
12 Diretores de serviços administrativos e comerciais	31	22	53	0,2	37	23	60	0,3	37	22	59	0,3	11,3	-1,7
13 Diretores de produção e de serviços especializados	14	4	18	0,1	16	3	19	0,1	15	2	17	0,1	-5,6	-10,5
14 Diretores de hotelaria, restauração, comércio e de outros serviços	53	18	71	0,3	65	35	100	0,4	60	38	98	0,4	38,0	-2,0
21 Especialistas das ciências físicas, matemáticas, engenharias e técnicas afins	295	152	447	2,0	304	211	515	2,3	288	179	467	2,1	4,5	-9,3
22 Profissionais de saúde	30	80	110	0,5	27	122	149	0,7	25	105	130	0,6	18,2	-12,8
23 Professores	56	220	276	1,2	60	242	302	1,3	56	239	295	1,3	6,9	-2,3
24 Especialistas em finanças, contabilidade, org. administrativa, relações púb. e comerciais	125	173	298	1,3	153	197	350	1,5	154	186	340	1,5	14,1	-2,9
25 Especialistas em tecnologias de informação e comunicação (TIC)	74	10	84	0,4	81	12	93	0,4	76	11	87	0,4	3,6	-6,5
26 Especialistas em assuntos jurídicos, sociais, artísticos e culturais	113	271	384	1,7	131	317	448	2,0	129	306	435	2,0	13,3	-2,9
31 Técnicos e prof. das ciências e engenharia, de nível intermédio	381	46	427	1,9	353	42	395	1,7	351	41	392	1,8	-8,2	-0,8
32 Técnicos e profissionais, de nível intermédio da saúde	64	121	185	0,8	67	135	202	0,9	67	132	199	0,9	7,6	-1,5
33 Técnicos de nível intermédio, das áreas financeira, administrativa e dos negócios	336	211	547	2,4	341	212	553	2,4	333	214	547	2,5	-	-1,1
34 Técnicos nível intermédio dos serviços jurídicos, sociais, desportivos, culturais e simil.	109	140	249	1,1	160	173	333	1,5	151	159	310	1,4	24,5	-6,9
35 Técnicos das tecnologias de informação e comunicação	182	9	191	0,9	211	16	227	1,0	205	12	217	1,0	13,6	-4,4
41 Empregados de escritório, secretários em geral e operadores de processamento de dados	339	933	1.272	5,7	376	921	1.297	5,7	372	918	1.290	5,8	1,4	-0,5
42 Pessoal de apoio direto a clientes	201	335	536	2,4	203	340	543	2,4	206	332	538	2,4	0,4	-0,9
43 Operadores de dados, de contabilidade, estatística, de serv. financ. e relac. com o registo	280	80	360	1,6	280	82	362	1,6	274	76	350	1,6	-2,8	-3,3
44 Outro pessoal de apoio de tipo administrativo	22	15	37	0,2	27	17	44	0,2	25	16	41	0,2	10,8	-6,8
51 Trabalhadores dos serviços pessoais	794	1.175	1.969	8,8	867	1.153	2.020	8,9	818	1.161	1.979	8,9	0,5	-2,0
52 Vendedores	555	1.690	2.245	10,0	548	1.610	2.158	9,5	545	1.570	2.115	9,5	-5,8	-2,0
53 Trabalhadores dos cuidados pessoais e similares	21	510	531	2,4	21	552	573	2,5	19	536	555	2,5	4,5	-3,1
54 Pessoal dos serviços de proteção e segurança	270	22	292	1,3	260	16	276	1,2	254	13	267	1,2	-8,6	-3,3
61 Agricultores e trab. qualificados da agricultura e prod. animal, orientados para o mercado	322	50	372	1,7	331	46	377	1,7	362	44	406	1,8	9,1	7,7
62 Trab. qualificados da floresta, pesca e caça, orientados para o mercado	82	-	82	0,4	92	-	92	0,4	90	1	91	0,4	11,0	-1,1
63 Agricultores, criadores de animais, pescadores, caçadores e coletores, de subsistência	35	12	47	0,2	34	9	43	0,2	36	9	45	0,2	-4,3	4,7
71 Trabalhadores qualificados da construção e similares, exceto eletrícista	2.598	-	2.598	11,6	2.367	3	2.370	10,5	2.369	3	2.372	10,7	-8,7	0,1
72 Trabalhadores qualificados da metalurgia, metalomecânica e simil.	613	1	614	2,7	535	2	537	2,4	530	2	532	2,4	-13,4	-0,9
73 Trab. qualificados da impressão, fabrico de instrum. precisão, joalheiros, artesãos e simil.	23	15	38	0,2	27	13	40	0,2	27	12	39	0,2	2,6	-2,5
74 Trabalhadores qualificados em eletricidade e em eletrónica	338	2	340	1,5	315	-	315	1,4	318	-	318	1,4	-6,5	1,0
75 Trabalhadores da transf. alimentos, da madeira, do vestuário e outras ind. e artesanato	246	213	459	2,0	246	210	456	2,0	247	202	449	2,0	-2,2	-1,5
81 Operadores de instalações fixas e máquinas	150	111	261	1,2	129	95	224	1,0	124	96	220	1,0	-15,7	-1,8
82 Trabalhadores da montagem	12	2	14	0,1	15	-	15	0,1	18	-	18	0,1	28,6	20,0
83 Condutores de veículos e operadores de equipamentos móveis	1.093	9	1.102	4,9	1.082	12	1.094	4,8	1.058	12	1.070	4,8	-2,9	-2,2
91 Trabalhadores de limpeza	211	2.390	2.601	11,6	233	2.538	2.771	12,3	225	2.513	2.738	12,3	5,3	-1,2
92 Trabalhadores não qualificados da agricultura, produção animal, pesca e floresta	20	11	31	0,1	24	10	34	0,2	34	10	44	0,2	41,9	29,4
93 Trabalhadores não qualificados da ind. extrativa, construção, ind. transf. e transportes	1.591	328	1.919	8,6	1.443	296	1.739	7,7	1.405	312	1.717	7,7	-10,5	-1,3
94 Assistentes na preparação de refeições	296	430	726	3,2	283	432	715	3,2	280	430	710	3,2	-2,2	-0,7
95 Vendedores ambulantes (exceto de alimentos) e prestadores de serviços na rua	7	3	10	0,0	7	3	10	0,0	7	3	10	0,0	-	-
96 Trabalhadores dos resíduos e de outros serviços elementares	495	87	582	2,6	616	107	723	3,2	626	107	733	3,3	25,9	1,4

QUADRO V - DESEMPREGO REGISTRADO (NOVO EMPREGO) POR ATIVIDADE ECONÓMICA
Situação no fim dos meses

REGIÃO AUTÓNOMA DA MADEIRA

Atividade Económica - CAE / Rev.3	MAIO/14				ABRIL/15				MAIO/15				Var. %	
	H	M	TOTAL	%	H	M	TOTAL	%	H	M	TOTAL	%	Mês homól.	Mês anter.
Total	11.444	8.723	20.167	100,0	11.180	8.862	20.042	100,0	11.128	8.791	19.919	100,0	-1,2	-0,6
Agricultura, pecuária, caça, floresta e pesca	271	106	377	1,9	292	103	395	2,0	282	103	385	1,9	2,1	-2,5
Indústria, energia e água e construção	5.764	894	6.658	33,0	5.158	832	5.990	29,9	5.105	846	5.951	29,9	-10,6	-0,7
Indústrias extrativas	31	8	39	0,2	34	6	40	0,2	33	6	39	0,2	-	-2,5
Indústrias alimentares das bebidas e do tabaco	311	365	676	3,4	312	323	635	3,2	301	326	627	3,1	-7,2	-1,3
Fabricação de têxteis	11	102	113	0,6	11	106	117	0,6	10	103	113	0,6	-	-3,4
Indústria do vestuário	7	20	27	0,1	7	32	39	0,2	7	30	37	0,2	37,0	-5,1
Indústria do couro e dos produtos do couro	-	-	-	-	-	-	-	-	-	-	-	-	-	-
Indústria da madeira e da cortiça	149	13	162	0,8	123	14	137	0,7	121	16	137	0,7	-15,4	-
Indústrias do papel, impressão e reprodução	30	16	46	0,2	32	14	46	0,2	31	16	47	0,2	2,2	2,2
Fab. prod. petrol., quím., farmac., borracha e plástico	47	11	58	0,3	44	9	53	0,3	48	10	58	0,3	-	9,4
Fab. de outros produtos minerais não metálicos	99	13	112	0,6	95	8	103	0,5	95	8	103	0,5	-8,0	-
Ind. metalúrgica de base e fab. produtos metálicos	193	19	212	1,1	149	16	165	0,8	149	18	167	0,8	-21,2	1,2
Fab. eq. informático, elétrico, máq. e equip. n.e.	20	7	27	0,1	21	3	24	0,1	18	4	22	0,1	-18,5	-8,3
Fab. veíc. automóveis e outro equip.de transporte	5	-	5	0,0	4	-	4	0,0	4	-	4	0,0	-20,0	-
Fab.mobiliário, repar. máq. e equip., e outras ind transf	57	20	77	0,4	51	20	71	0,4	51	21	72	0,4	-6,5	1,4
Eletricidade, gás e água, saneam., resid.e despoluição	42	25	67	0,3	40	23	63	0,3	42	23	65	0,3	-3,0	3,2
Construção	4.762	275	5.037	25,0	4.235	258	4.493	22,4	4.195	265	4.460	22,4	-11,5	-0,7
Serviços	5.409	7.723	13.132	65,1	5.730	7.927	13.657	68,1	5.741	7.842	13.583	68,2	3,4	-0,5
Comércio, manut. repar. veículos autom. e motoc.	338	88	426	2,1	350	87	437	2,2	353	91	444	2,2	4,2	1,6
Comércio por grosso e a retalho	1.429	1.986	3.415	16,9	1.345	1.924	3.269	16,3	1.372	1.923	3.295	16,5	-3,5	0,8
Transportes e armazenagem	296	103	399	2,0	327	110	437	2,2	315	101	416	2,1	4,3	-4,8
Alojamento, restauração e similares	1.182	1.850	3.032	15,0	1.197	1.862	3.059	15,3	1.174	1.832	3.006	15,1	-0,9	-1,7
Atividades de informação e de comunicação	118	85	203	1,0	124	75	199	1,0	128	69	197	1,0	-3,0	-1,0
Atividades financeiras e de seguros	83	65	148	0,7	95	63	158	0,8	104	72	176	0,9	18,9	11,4
Atividades imobiliárias, administ. e serviços apoio	610	872	1.482	7,3	662	874	1.536	7,7	678	859	1.537	7,7	3,7	0,1
Atividades de consultoria, ciêntíficas, téc.e simil.	164	206	370	1,8	163	219	382	1,9	162	206	368	1,8	-0,5	-3,7
Admin. pública, educação, ativ. saúde e apoio social	504	918	1.422	7,1	667	1.085	1.752	8,7	654	1.062	1.716	8,6	20,7	-2,1
Outras atividades de serviços	685	1.550	2.235	11,1	800	1.628	2.428	12,1	801	1.627	2.428	12,2	8,6	-

Distribuição Percentual do Desemprego Registrado (Novo Emprego) por Atividade Económica





QUADRO VI - DESEMPREGADOS INSCRITOS POR GRUPOS DE PROFISSÕES
Movimento ao longo dos meses

REGIÃO AUTÓNOMA DA MADEIRA

Grupos de Profissões - CPP/10	MAIO/14				ABRIL/15				MAIO/15				Var. %	
	H	M	TOTAL	%	H	M	TOTAL	%	H	M	TOTAL	%	Mês homól.	Mês anter.
Total	502	472	974	100,0	570	521	1.091	100,0	588	447	1.035	100,0	6,3	-5,1
01 Oficiais das Forças Armadas	-	-	-	-	-	-	-	-	-	-	-	-	-	-
02 Sargentos das Forças Armadas	-	-	-	-	-	-	-	-	-	-	-	-	-	-
03 Outro pessoal das Forças Armadas	-	-	-	-	-	-	-	-	-	-	-	-	-	-
11 Repres.do poder legislativo e de órgãos executivos, dirigentes sup. Adm.Pública, de org.espec., diretores e gestores de	-	-	-	-	3	-	3	0,3	-	-	-	-	-	-100,0
12 Diretores de serviços administrativos e comerciais	-	2	2	0,2	2	3	5	0,5	1	-	1	0,1	-50,0	-80,0
13 Diretores de produção e de serviços especializados	1	-	1	0,1	2	-	2	0,2	-	-	-	-	-100,0	-100,0
14 Diretores de hotelaria, restauração, comércio e de outros serviços	4	1	5	0,5	3	1	4	0,4	3	2	5	0,5	-	25,0
21 Especialistas das ciências físicas, matemáticas, engenharias e técnicas afins	16	8	24	2,5	7	10	17	1,6	10	4	14	1,4	-41,7	-17,6
22 Profissionais de saúde	2	5	7	0,7	3	11	14	1,3	1	3	4	0,4	-42,9	-71,4
23 Professores	-	7	7	0,7	1	17	18	1,6	2	12	14	1,4	100,0	-22,2
24 Especialistas em finanças, contabilidade, org. administrativa, relações púb. e comerciais	5	5	10	1,0	12	8	20	1,8	10	8	18	1,7	80,0	-10,0
25 Especialistas em tecnologias de informação e comunicação (TIC)	4	1	5	0,5	6	2	8	0,7	4	1	5	0,5	-	-37,5
26 Especialistas em assuntos jurídicos, sociais, artísticos e culturais	4	26	30	3,1	4	7	11	1,0	6	14	20	1,9	-33,3	81,8
31 Técnicos e profissões das ciências e engenharia, de nível intermédio	13	1	14	1,4	13	1	14	1,3	9	3	12	1,2	-14,3	-14,3
32 Técnicos e profissionais, de nível intermédio da saúde	3	7	10	1,0	3	7	10	0,9	3	4	7	0,7	-30,0	-30,0
33 Técnicos de nível intermédio, das áreas financeira, administrativa e dos negócios	9	8	17	1,7	17	10	27	2,5	14	12	26	2,5	52,9	-3,7
34 Técnicos nível intermédio dos serviços jurídicos, sociais, desportivos, culturais e simil.	5	9	14	1,4	6	8	14	1,3	12	6	18	1,7	28,6	28,6
35 Técnicos das tecnologias de informação e comunicação	8	-	8	0,8	10	2	12	1,1	15	-	15	1,4	87,5	25,0
41 Empregados de escritório, secretários em geral e operadores de processamento de dados	20	30	50	5,1	15	50	65	6,0	13	34	47	4,5	-6,0	-27,7
42 Pessoal de apoio direto a clientes	11	24	35	3,6	14	16	30	2,7	17	20	37	3,6	5,7	23,3
43 Operadores de dados, de contabilidade, estatística, de serv. financ. e relac. com o registo	9	2	11	1,1	9	8	17	1,6	14	5	19	1,8	72,7	11,8
44 Outro pessoal de apoio de tipo administrativo	2	-	2	0,2	1	1	2	0,2	2	-	2	0,2	-	-
51 Trabalhadores dos serviços pessoais	56	67	123	12,6	79	84	163	14,9	59	81	140	13,5	13,8	-14,1
52 Vendedores	25	99	124	12,7	26	93	119	10,9	34	83	117	11,3	-5,6	-1,7
53 Trabalhadores dos cuidados pessoais e similares	4	23	27	2,8	-	20	20	1,8	-	18	18	1,7	-33,3	-10,0
54 Pessoal dos serviços de proteção e segurança	12	-	12	1,2	9	1	10	0,9	9	-	9	0,9	-25,0	-10,0
61 Agricultores e trab. qualificados da agricultura e prod. animal, orientados para o mercado	19	2	21	2,2	21	-	21	1,9	47	-	47	4,5	123,8	123,8
62 Trab. qualificados da floresta, pesca e caça, orientados para o mercado	5	-	5	0,5	2	-	2	0,2	16	1	17	1,6	240,0	750,0
63 Agricultores, criadores de animais, pescadores, caçadores e coletores, de subsistência	1	-	1	0,1	2	-	2	0,2	2	-	2	0,2	100,0	-
71 Trabalhadores qualificados da construção e similares, exceto electricista	72	-	72	7,4	99	-	99	9,1	95	-	95	9,2	31,9	-4,0
72 Trabalhadores qualificados da metalurgia, metalomecânica e simil.	15	-	15	1,5	27	-	27	2,5	25	-	25	2,4	66,7	-7,4
73 Trab. qualificados da impressão, fabrico de instrum. precisão, joalheiros, artesãos e simil.	-	-	-	-	-	-	-	-	-	-	-	-	-	-
74 Trabalhadores qualificados em eletricidade e em eletrónica	19	1	20	2,1	14	-	14	1,3	24	-	24	2,3	20,0	71,4
75 Trabalhadores da transf. alimentos, da madeira, do vestuário e outras ind. e artesanato	10	10	20	2,1	10	4	14	1,3	12	11	23	2,2	15,0	64,3
81 Operadores de instalações fixas e máquinas	1	3	4	0,4	2	1	3	0,3	2	4	6	0,6	50,0	100,0
82 Trabalhadores da montagem	-	-	-	-	-	-	-	-	1	-	1	0,1	-	-
83 Condutores de veículos e operadores de equipamentos móveis	33	-	33	3,4	39	-	39	3,6	31	-	31	3,0	-6,1	-20,5
91 Trabalhadores de limpeza	12	93	105	10,8	11	122	133	12,2	9	89	98	9,5	-6,7	-26,3
92 Trabalhadores não qualificados da agricultura, produção animal, pesca e floresta	5	1	6	0,6	1	-	1	0,1	11	-	11	1,1	83,3	1000,0
93 Trabalhadores não qualificados da ind. extrativa, construção, ind. transf. e transportes	49	7	56	5,7	63	10	73	6,7	31	15	46	4,4	-17,9	-37,0
94 Assistentes na preparação de refeições	18	23	41	4,2	15	21	36	3,3	24	17	41	4,0	-	13,9
95 Vendedores ambulantes (exceto de alimentos) e prestadores de serviços na rua	-	1	1	0,1	-	-	-	-	-	-	-	-	-100,0	-
96 Trabalhadores dos resíduos e de outros serviços elementares	30	6	36	3,7	19	3	22	2,0	20	-	20	1,9	-44,4	-9,1

QUADRO VII - DESEMPREGADOS INSCRITOS (NOVO EMPREGO) POR ATIVIDADE ECONÓMICA

Movimento ao longo dos meses

REGIÃO AUTÓNOMA DA MADEIRA

Atividade Económica - CAE / Rev.3	MAIO/14				ABRIL/15				MAIO/15				Var. %	
	H	M	TOTAL	%	H	M	TOTAL	%	H	M	TOTAL	%	Mês homól.	Mês anter.
Total	425	389	814	100,0	493	425	918	100,0	522	389	911	100,0	11,9	-0,8
Agricultura, pecuária, caça, floresta e pesca	16	1	17	2,1	11	4	15	1,6	21	1	22	2,4	29,4	46,7
Indústria, energia e água e construção	163	20	183	22,5	197	31	228	24,8	168	43	211	23,2	15,3	-7,5
Indústrias extrativas	2	-	2	0,2	1	-	1	0,1	1	-	1	0,1	-50,0	-
Indústrias alimentares das bebidas e do tabaco	12	11	23	2,8	7	6	13	1,4	13	20	33	3,6	43,5	153,8
Fabricação de têxteis	1	2	3	0,4	1	6	7	0,8	-	3	3	0,3	-	-57,1
Indústria do vestuário	2	-	2	0,2	-	1	1	0,1	-	1	1	0,1	-50,0	-
Indústria do couro e dos produtos do couro	-	-	-	-	-	-	-	-	-	-	-	-	-	-
Indústria da madeira e da cortiça	3	-	3	0,4	2	-	2	0,2	1	1	2	0,2	-33,3	-
Indústrias do papel, impressão e reprodução	-	-	-	-	-	1	1	0,1	-	2	2	0,2	-	100,0
Fab.prod. petrol., quím., farmac., borracha e plástico	2	-	2	0,2	1	1	2	0,2	7	1	8	0,9	300,0	300,0
Fab. de outros produtos minerais não metálicos	1	-	1	0,1	2	-	2	0,2	-	-	-	-	-100,0	-100,0
Ind. metalúrgica de base e fab. produtos metálicos	3	-	3	0,4	11	1	12	1,3	4	1	5	0,5	66,7	-58,3
Fab. eq. informático, elétrico, máq. e equip. n.e.	-	1	1	0,1	-	-	-	-	1	-	1	0,1	-	-
Fab. veíc. automóveis e outro equip.de transporte	2	-	2	0,2	-	-	-	-	-	-	-	-	-100,0	-
Fab.mobiliário, repar. máq. e equip., e outras ind.transf.	-	1	1	0,1	2	-	2	0,2	1	1	2	0,2	100,0	-
Eletricidade, gás e água, saneam., resid.e despoluição	2	1	3	0,4	2	1	3	0,3	-	1	1	0,1	-66,7	-66,7
Construção	133	4	137	16,8	168	14	182	19,8	140	12	152	16,7	10,9	-16,5
Serviços	246	368	614	75,4	285	390	675	73,5	333	345	678	74,4	10,4	0,4
Comércio, manut. repar. veículos autom. e motoc.	11	2	13	1,6	18	3	21	2,3	16	6	22	2,4	69,2	4,8
Comércio por grosso e a retalho	43	77	120	14,7	64	87	151	16,4	94	93	187	20,5	55,8	23,8
Transportes e armazenagem	10	4	14	1,7	14	8	22	2,4	7	2	9	1,0	-35,7	-59,1
Alojamento, restauração e similares	69	105	174	21,4	87	110	197	21,5	78	88	166	18,2	-4,6	-15,7
Atividades de informação e de comunicação	4	5	9	1,1	8	2	10	1,1	7	3	10	1,1	11,1	-
Atividades financeiras e de seguros	2	2	4	0,5	4	2	6	0,7	11	12	23	2,5	475,0	283,3
Atividades imobiliárias, administ. e dos serviços apoio	22	38	60	7,4	30	58	88	9,6	60	29	89	9,8	48,3	1,1
Atividades de consultoria, científicas, técnicas e simil.	3	9	12	1,5	5	7	12	1,3	7	5	12	1,3	-	-
Admin. pública, educação, ativ. saúde e apoio social	36	42	78	9,6	16	33	49	5,3	12	25	37	4,1	-52,6	-24,5
Outras atividades de serviços	46	84	130	16,0	39	80	119	13,0	41	82	123	13,5	-5,4	3,4

QUADRO VIII - DESEMPREGADOS INSCRITOS POR MOTIVO DE INSCRIÇÃO
Movimento ao longo do mês

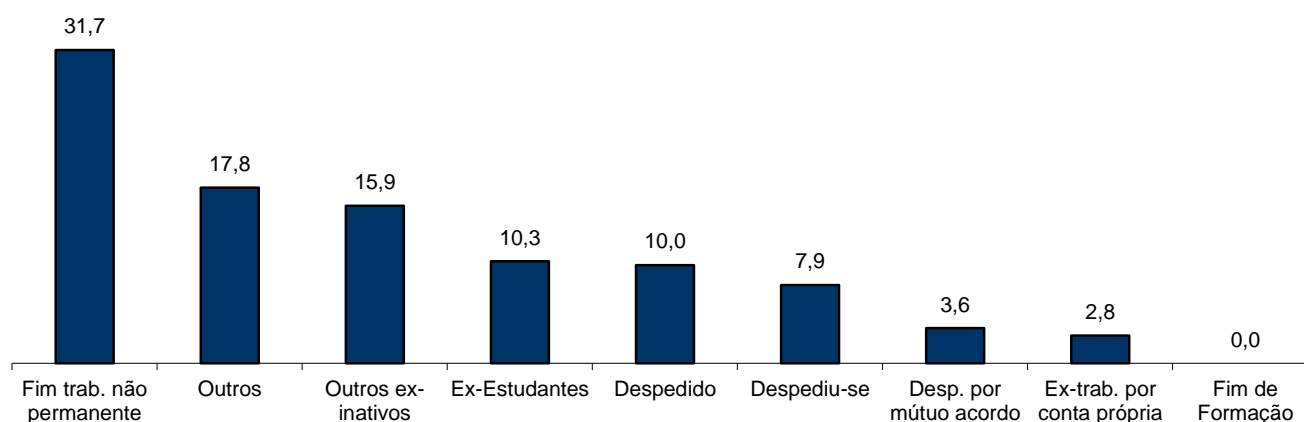
REGIÃO AUTÓNOMA DA MADEIRA

MOTIVOS DE INSCRIÇÃO	H	M	TOTAL	%
Total	588	447	1.035	100,0
Ex-Estudantes	61	46	107	10,3
Fim de Formação	-	-	-	-
Despedido	50	53	103	10,0
Despediu-se	39	43	82	7,9
Despedimento por mútuo acordo	17	20	37	3,6
Fim de trabalho não permanente	230	98	328	31,7
Ex-trabalhador por conta própria	16	13	29	2,8
Outros ex-inativos *	75	90	165	15,9
Outros **	100	84	184	17,8

* Outros ex-inativos - inclui ex-domésticas, reformados e indivíduos em situação de inatividade que decidiram procurar um emprego por conta de outrem.

** Outros - inclui reinscrições após anulações por falta à conv/controlo, ex-emigrantes e beneficiários de prestações de desemprego no espaço europeu.

Distribuição Percentual dos Desempregados Inscritos por Motivos de Inscrição





QUADRO IX - OFERTAS DE EMPREGO POR GRUPOS DE PROFISSÕES

Movimento ao longo dos meses

REGIÃO AUTÓNOMA DA MADEIRA

Grupos de Profissões - CPP/10	MAIO/14		ABRIL/15		MAIO/15		Var. %	
	V.A.	%	V.A.	%	V.A.	%	Mês homól.	Mês anter.
Total	221	100,0	241	100,0	187	100,0	-15,4	-22,4
01 Oficiais das Forças Armadas	-	-	-	-	-	-	-	-
02 Sargentos das Forças Armadas	-	-	-	-	-	-	-	-
03 Outro pessoal das Forças Armadas	-	-	-	-	-	-	-	-
11 Repres.do poder legislativo e de órgãos executivos, dirigentes sup. Adm.Pública, de org.espec., diretores e gestores de empresas	-	-	-	-	1	0,5	-	-
12 Diretores de serviços administrativos e comerciais	-	-	1	0,4	-	-	-	-100,0
13 Diretores de produção e de serviços especializados	-	-	-	-	-	-	-	-
14 Diretores de hotelaria, restauração, comércio e de outros serviços	-	-	-	-	3	1,6	-	-
21 Especialistas das ciências físicas, matemáticas, engenharias e técnicas afins	1	0,5	4	1,7	1	0,5	-	-75,0
22 Profissionais de saúde	1	0,5	2	0,8	3	1,6	200,0	50,0
23 Professores	3	1,4	2	0,8	1	0,5	-66,7	-50,0
24 Especialistas em finanças, contabilidade, org. administrativa, relações públ. e comerciais	-	-	4	1,7	2	1,1	-	-50,0
25 Especialistas em tecnologias de informação e comunicação (TIC)	1	0,5	1	0,4	2	1,1	100,0	100,0
26 Especialistas em assuntos jurídicos, sociais, artísticos e culturais	4	1,8	3	1,2	1	0,5	-75,0	-66,7
31 Técnicos e profissões das ciências e engenharia, de nível intermédio	3	1,4	-	-	2	1,1	-33,3	-
32 Técnicos e profissionais, de nível intermédio da saúde	1	0,5	2	0,8	1	0,5	-	-50,0
33 Técnicos de nível intermédio, das áreas financeira, administrativa e dos negócios	11	5,0	5	2,1	5	2,7	-54,5	-
34 Técnicos nível intermédio dos serviços jurídicos, sociais, desportivos, culturais e simil.	-	-	1	0,4	1	0,5	-	-
35 Técnicos das tecnologias de informação e comunicação	-	-	2	0,8	2	1,1	-	-
41 Empregados de escritório, secretários em geral e operadores de processamento de dados	10	4,5	6	2,5	2	1,1	-80,0	-66,7
42 Pessoal de apoio direto a clientes	9	4,1	7	2,9	8	4,3	-11,1	14,3
43 Operadores de dados, de contabilidade, estatística, de serv. financ. e relac. com o registo	-	-	5	2,1	2	1,1	-	-60,0
44 Outro pessoal de apoio de tipo administrativo	-	-	-	-	-	-	-	-
51 Trabalhadores dos serviços pessoais	87	39,4	91	37,8	63	33,7	-27,6	-30,8
52 Vendedores	19	8,6	20	8,3	16	8,6	-15,8	-20,0
53 Trabalhadores dos cuidados pessoais e similares	3	1,4	5	2,1	3	1,6	-	-40,0
54 Pessoal dos serviços de proteção e segurança	8	3,6	-	-	4	2,1	-50,0	-
61 Agricultores e trab. qualificados da agricultura e prod. animal, orientados para o mercado	-	-	6	2,5	1	0,5	-	-83,3
62 Trab. qualificados da floresta, pesca e caça, orientados para o mercado	-	-	-	-	-	-	-	-
63 Agricultores, criadores de animais, pescadores, caçadores e coletores, de subsistência	-	-	-	-	-	-	-	-
71 Trabalhadores qualificados da construção e similares, exceto eletricitista	14	6,3	7	2,9	9	4,8	-35,7	28,6
72 Trabalhadores qualificados da metalurgia, metalomecânica e similares	9	4,1	7	2,9	6	3,2	-33,3	-14,3
73 Trab. qualificados da impressão, fabrico de instrum. precisão, joalheiros, artesãos e simil.	-	-	-	-	-	-	-	-
74 Trabalhadores qualificados em eletricidade e em eletrónica	2	0,9	7	2,9	2	1,1	-	-71,4
75 Trabalhadores da transf. alimentos, da madeira, do vestuário e outras ind. e artesanato	4	1,8	6	2,5	8	4,3	100,0	33,3
81 Operadores de instalações fixas e máquinas	1	0,5	-	-	-	-	-100,0	-
82 Trabalhadores da montagem	-	-	-	-	-	-	-	-
83 Condutores de veículos e operadores de equipamentos móveis	3	1,4	6	2,5	7	3,7	133,3	16,7
91 Trabalhadores de limpeza	12	5,4	17	7,1	12	6,4	-	-29,4
92 Trabalhadores não qualificados da agricultura, produção animal, pesca e floresta	-	-	-	-	-	-	-	-
93 Trabalhadores não qualificados da ind. extrativa, construção, ind. transf. e transportes	1	0,5	6	2,5	4	2,1	300,0	-33,3
94 Assistentes na preparação de refeições	6	2,7	14	5,8	10	5,3	66,7	-28,6
95 Vendedores ambulantes (exceto de alimentos) e prestadores de serviços na rua	-	-	-	-	-	-	-	-
96 Trabalhadores dos resíduos e de outros serviços elementares	8	3,6	4	1,7	5	2,7	-37,5	25,0

QUADRO X - OFERTAS DE EMPREGO POR ATIVIDADE ECONÓMICA

Movimento ao longo dos meses

REGIÃO AUTÓNOMA DA MADEIRA

Atividade Económica - CAE / Rev.3	MAIO/14		ABRIL/15		MAIO/15		Var. %	
	V.A.	%	V.A.	%	V.A.	%	Mês homól.	Mês anter.
Total	221	100,0	241	100,0	187	100,0	-15,4	-22,4
Agricultura, pecuária, caça, floresta e pesca	-	-	2	0,8	-	-	-	-100,0
Indústria, energia e água e construção	38	17,2	31	12,9	28	15,0	-26,3	-9,7
Indústrias extrativas	-	-	-	-	-	-	-	-
Indústrias alimentares das bebidas e do tabaco	8	3,6	9	3,7	8	4,3	-	-11,1
Fabricação de têxteis	-	-	3	1,2	2	1,1	-	-33,3
Indústria do vestuário	-	-	-	-	-	-	-	-
Indústria do couro e dos produtos do couro	-	-	-	-	-	-	-	-
Indústria da madeira e da cortiça	-	-	-	-	-	-	-	-
Indústrias do papel, impressão e reprodução	-	-	-	-	-	-	-	-
Fab.prod. petrol., quim., farmac., borracha e plástico	-	-	5	2,1	-	-	-	-100,0
Fab. de outros produtos minerais não metálicos	-	-	-	-	1	0,5	-	-
Ind. metalúrgica de base e fab. produtos metálicos	5	2,3	-	-	-	-	-100,0	-
Fab. eq. informático, elétrico, máq. e equip. n.e.	-	-	-	-	4	2,1	-	-
Fab. veic. automóveis e outro equip.de transporte	-	-	-	-	-	-	-	-
Fab.mobiliário, repar. máq. e equip., e outras ind.transf.	1	0,5	-	-	2	1,1	100,0	-
Eletricidade, gás e água, saneam., resíd.e despoluição	3	1,4	-	-	-	-	-100,0	-
Construção	21	9,5	14	5,8	11	5,9	-47,6	-21,4
Serviços	183	82,8	208	86,3	159	85,0	-13,1	-23,6
Comércio, manut. repar. veículos autom. e motoc.	4	1,8	11	4,6	7	3,7	75,0	-36,4
Comércio por grosso e a retalho	28	12,7	19	7,9	26	13,9	-7,1	36,8
Transportes e armazenagem	3	1,4	5	2,1	2	1,1	-33,3	-60,0
Alojamento, restauração e similares	78	35,3	104	43,2	71	38,0	-9,0	-31,7
Atividades de informação e de comunicação	2	0,9	9	3,7	4	2,1	100,0	-55,6
Atividades financeiras e de seguros	1	0,5	1	0,4	1	0,5	-	-
Atividades imobiliárias, administ. e dos serviços apoio	15	6,8	20	8,3	18	9,6	20,0	-10,0
Atividades de consultoria, científicas, técnicas e simil.	6	2,7	6	2,5	-	-	-100,0	-100,0
Admin. pública, educação, ativ. saúde e apoio social	16	7,2	14	5,8	6	3,2	-62,5	-57,1
Outras atividades de serviços	30	13,6	19	7,9	24	12,8	-20,0	26,3

QUADRO XI - OFERTAS DE EMPREGO POR GRUPOS DE PROFISSÕES

Situação no fim dos meses

REGIÃO AUTÓNOMA DA MADEIRA

Grupos de Profissões - CPP/10	MAIO/14		ABRIL/15		MAIO/15		Var. %	
	V.A.	%	V.A.	%	V.A.	%	Mês homól.	Mês anter.
Total	187	100,0	286	100,0	306	100,0	63,6	7,0
01 Oficiais das Forças Armadas	-	-	-	-	-	-	-	-
02 Sargentos das Forças Armadas	-	-	-	-	-	-	-	-
03 Outro pessoal das Forças Armadas	-	-	-	-	-	-	-	-
11 Repres.do poder legislativo e de órgãos executivos, dirigentes sup. Adm.Pública, de org.espec., diretores e gestores de empresas	-	-	-	-	-	-	-	-
12 Diretores de serviços administrativos e comerciais	-	-	-	-	-	-	-	-
13 Diretores de produção e de serviços especializados	-	-	-	-	-	-	-	-
14 Diretores de hotelaria, restauração, comércio e de outros serviços	2	1,1	-	-	2	0,7	-	-
21 Especialistas das ciências físicas, matemáticas, engenharias e técnicas afins	2	1,1	7	2,4	4	1,3	100,0	-42,9
22 Profissionais de saúde	1	0,5	8	2,8	6	2,0	500,0	-25,0
23 Professores	3	1,6	6	2,1	1	0,3	-66,7	-83,3
24 Especialistas em finanças, contabilidade, org. administrativa, relações púb. e comerciais	-	-	5	1,7	4	1,3	-	-20,0
25 Especialistas em tecnologias de informação e comunicação (TIC)	2	1,1	1	0,3	2	0,7	-	100,0
26 Especialistas em assuntos jurídicos, sociais, artísticos e culturais	3	1,6	1	0,3	1	0,3	-66,7	-
31 Técnicos e profissões das ciências e engenharia, de nível intermédio	-	-	1	0,3	1	0,3	-	-
32 Técnicos e profissionais, de nível intermédio da saúde	1	0,5	4	1,4	5	1,6	400,0	25,0
33 Técnicos de nível intermédio, das áreas financeira, administrativa e dos negócios	7	3,7	4	1,4	5	1,6	-28,6	25,0
34 Técnicos nível intermédio dos serviços jurídicos, sociais, desportivos, culturais e simil.	3	1,6	5	1,7	6	2,0	100,0	20,0
35 Técnicos das tecnologias de informação e comunicação	-	-	-	-	2	0,7	-	-
41 Empregados de escritório, secretários em geral e operadores de processamento de dados	3	1,6	4	1,4	4	1,3	33,3	-
42 Pessoal de apoio direto a clientes	5	2,7	7	2,4	9	2,9	80,0	28,6
43 Operadores de dados, de contabilidade, estatística, de serv. financ. e relac. com o registo	-	-	2	0,7	1	0,3	-	-50,0
44 Outro pessoal de apoio de tipo administrativo	-	-	1	0,3	1	0,3	-	-
51 Trabalhadores dos serviços pessoais	89	47,6	112	39,2	115	37,6	29,2	2,7
52 Vendedores	18	9,6	27	9,4	33	10,8	83,3	22,2
53 Trabalhadores dos cuidados pessoais e similares	2	1,1	1	0,3	1	0,3	-50,0	-
54 Pessoal dos serviços de proteção e segurança	-	-	2	0,7	6	2,0	-	200,0
61 Agricultores e trab. qualificados da agricultura e prod. animal, orientados para o mercado	1	0,5	6	2,1	5	1,6	400,0	-16,7
62 Trab. qualificados da floresta, pesca e caça, orientados para o mercado	-	-	-	-	-	-	-	-
63 Agricultores, criadores de animais, pescadores, caçadores e coletores, de subsistência	-	-	-	-	-	-	-	-
71 Trabalhadores qualificados da construção e similares, exceto eletricista	6	3,2	12	4,2	16	5,2	166,7	33,3
72 Trabalhadores qualificados da metalurgia, metalomecânica e similares	8	4,3	11	3,8	12	3,9	50,0	9,1
73 Trab. qualificados da impressão, fabrico de instrum. precisão, joalheiros, artesãos e simil.	-	-	-	-	-	-	-	-
74 Trabalhadores qualificados em eletricidade e em eletrónica	3	1,6	8	2,8	7	2,3	133,3	-12,5
75 Trabalhadores da transf. alimentos, da madeira, do vestuário e outras ind. e artesanato	6	3,2	11	3,8	13	4,2	116,7	18,2
81 Operadores de instalações fixas e máquinas	-	-	-	-	-	-	-	-
82 Trabalhadores da montagem	-	-	-	-	-	-	-	-
83 Condutores de veículos e operadores de equipamentos móveis	1	0,5	3	1,0	6	2,0	500,0	100,0
91 Trabalhadores de limpeza	6	3,2	14	4,9	16	5,2	166,7	14,3
92 Trabalhadores não qualificados da agricultura, produção animal, pesca e floresta	-	-	-	-	-	-	-	-
93 Trabalhadores não qualificados da ind. extrativa, construção, ind. transf. e transportes	2	1,1	8	2,8	5	1,6	150,0	-37,5
94 Assistentes na preparação de refeições	7	3,7	13	4,5	15	4,9	114,3	15,4
95 Vendedores ambulantes (exceto de alimentos) e prestadores de serviços na rua	-	-	-	-	-	-	-	-
96 Trabalhadores dos resíduos e de outros serviços elementares	6	3,2	2	0,7	2	0,7	-66,7	-



QUADRO XII - OFERTAS DE EMPREGO POR ATIVIDADE ECONÓMICA
Situação no fim dos meses

REGIÃO AUTÓNOMA DA MADEIRA

Atividade Económica - CAE / Rev.3	MAIO/14		ABRIL/15		MAIO/15		Var. %	
	V.A.	%	V.A.	%	V.A.	%	Mês homól.	Mês anter.
Total	187	100,0	286	100,0	306	100,0	63,6	7,0
Agricultura, pecuária, caça, floresta e pesca	1	0,5	-	-	-	-	-100,0	-
Indústria, energia e água e construção	30	16,0	50	17,5	57	19,9	90,0	14,0
Indústrias extrativas	-	-	-	-	-	-	-	-
Indústrias alimentares das bebidas e do tabaco	7	3,7	11	3,8	14	4,6	100,0	27,3
Fabricação de têxteis	2	1,1	3	1,0	4	1,3	100,0	33,3
Indústria do vestuário	-	-	-	-	-	-	-	-
Indústria do couro e dos produtos do couro	-	-	-	-	-	-	-	-
Indústria da madeira e da cortiça	-	-	-	-	-	-	-	-
Indústrias do papel, impressão e reprodução	-	-	-	-	-	-	-	-
Fab. prod. petrol., quím., farmac., borracha e plástico	1	0,5	9	3,1	5	1,6	400,0	-44,4
Fab. de outros produtos minerais não metálicos	-	-	-	-	1	0,3	-	-
Ind. metalúrgica de base e fab. produtos metálicos	5	2,7	1	0,3	1	0,3	-80,0	-
Fab. eq. informático, elétrico, máq. e equip. n.e.	1	0,5	1	0,3	2	0,7	100,0	100,0
Fab. veíc. automóveis e outro equip.de transporte	-	-	-	-	-	-	-	-
Fab.mobiliário, repar. máq. e equip., e outras ind.transf.	1	0,5	5	1,7	5	1,6	400,0	-
Eletricidade, gás e água, saneam., resíd.e despoluição	1	0,5	-	-	-	-	-100,0	-
Construção	12	6,4	20	7,0	25	8,2	108,3	25,0
Serviços	156	83,4	236	82,5	249	81,4	59,6	5,5
Comércio, manut. repar. veículos autom. e motoc.	4	2,1	11	3,8	14	4,6	250,0	27,3
Comércio por grosso e a retalho	30	16,0	26	9,1	32	10,5	6,7	23,1
Transportes e armazenagem	1	0,5	5	1,7	4	1,3	300,0	-20,0
Alojamento, restauração e similares	74	39,6	114	39,9	119	38,9	60,8	4,4
Atividades de informação e de comunicação	1	0,5	8	2,8	10	3,3	900,0	25,0
Atividades financeiras e de seguros	2	1,1	-	-	1	0,3	-50,0	-
Atividades imobiliárias, administ. e dos serviços apoio	8	4,3	26	9,1	28	9,2	250,0	7,7
Atividades de consultoria, científicas, técnicas e simil.	3	1,6	11	3,8	7	2,3	133,3	-36,4
Admin. pública, educação, ativ. saúde e apoio social	7	3,7	12	4,2	7	2,3	-	-41,7
Outras atividades de serviços	26	13,9	23	8,0	27	8,8	3,8	17,4

QUADRO XIII - COLOCAÇÕES EFECTUADAS POR GRUPOS DE PROFISSÕES

Movimento ao longo dos meses

REGIÃO AUTÓNOMA DA MADEIRA

Grupos de Profissões - CPP/10	MAIO/14				ABRIL/15				MAIO/15				Var. %	
	H	M	TOTAL	%	H	M	TOTAL	%	H	M	TOTAL	%	Mês homól.	Mês anter.
Total	74	69	143	100,0	84	64	148	100,0	55	58	113	100,0	-21,0	-23,6
01 Oficiais das Forças Armadas	-	-	-	-	-	-	-	-	-	-	-	-	-	-
02 Sargentos das Forças Armadas	-	-	-	-	-	-	-	-	-	-	-	-	-	-
03 Outro pessoal das Forças Armadas	-	-	-	-	-	-	-	-	-	-	-	-	-	-
11 Repres.do poder legislativo e de órgãos executivos, dirigentes sup. Adm.Pública, de org.espec., diretores e gestores de	-	-	-	-	-	-	-	-	1	-	1	0,9	-	-
12 Diretores de serviços administrativos e comerciais	-	-	-	-	-	-	-	-	-	-	-	-	-	-
13 Diretores de produção e de serviços especializados	-	-	-	-	-	-	-	-	-	-	-	-	-	-
14 Diretores de hotelaria, restauração, comércio e de outros serviços	-	-	-	-	-	1	1	0,7	1	-	1	0,9	-	0,0
21 Especialistas das ciências físicas, matemáticas, engenharias e técnicas afins	3	-	3	2,1	-	1	1	0,7	1	2	3	2,7	0,0	200,0
22 Profissionais de saúde	-	-	-	-	-	1	1	0,7	-	-	-	-	-	-100,0
23 Professores	-	-	-	-	-	-	-	-	-	1	1	0,9	-	-
24 Especialistas em finanças, contabilidade, org. administrativa, relações púb. e comerciais	1	1	2	1,4	2	1	3	2,0	-	2	2	1,8	0,0	-33,3
25 Especialistas em tecnologias de informação e comunicação (TIC)	-	-	-	-	1	-	1	0,7	1	-	1	0,9	-	0,0
26 Especialistas em assuntos jurídicos, sociais, artísticos e culturais	-	2	2	1,4	1	1	2	1,4	-	1	1	0,9	-50,0	-50,0
31 Técnicos e profissões das ciências e engenharia, de nível intermédio	3	-	3	2,1	1	-	1	0,7	2	-	2	1,8	-33,3	100,0
32 Técnicos e profissionais, de nível intermédio da saúde	-	1	1	0,7	-	2	2	1,4	-	1	1	0,9	0,0	-50,0
33 Técnicos de nível intermédio, das áreas financeira, administrativa e dos negócios	5	4	9	6,3	3	-	3	2,0	2	1	3	2,7	-66,7	0,0
34 Técnicos nível intermédio dos serviços jurídicos, sociais, desportivos, culturais e simil.	-	-	-	-	-	-	-	-	-	-	-	-	-	-
35 Técnicos das tecnologias de informação e comunicação	-	-	-	-	2	-	2	1,4	-	-	-	-	-	-100,0
41 Empregados de escritório, secretários em geral e operadores de processamento de dados	1	7	8	5,6	1	5	6	4,1	1	-	1	0,9	-87,5	-83,3
42 Pessoal de apoio direto a clientes	3	3	6	4,2	2	3	5	3,4	-	4	4	3,5	-33,3	-20,0
43 Operadores de dados, de contabilidade, estatística, de serv. financ. e relac. com o registo	-	-	-	-	2	1	3	2,0	2	-	2	1,8	-	-33,3
44 Outro pessoal de apoio de tipo administrativo	-	-	-	-	-	-	-	-	-	-	-	-	-	-
51 Trabalhadores dos serviços pessoais	22	25	47	32,9	21	21	42	28,4	15	21	36	31,9	-23,4	-14,3
52 Vendedores	5	13	18	12,6	5	5	10	6,8	2	6	8	7,1	-55,6	-20,0
53 Trabalhadores dos cuidados pessoais e similares	-	2	2	1,4	-	3	3	2,0	-	1	1	0,9	-50,0	-66,7
54 Pessoal dos serviços de proteção e segurança	8	-	8	5,6	5	-	5	3,4	-	-	-	-	-100,0	-100,0
61 Agricultores e trab. qualificados da agricultura e prod. animal, orientados para o mercado	1	-	1	0,7	3	-	3	2,0	3	-	3	2,7	200,0	0,0
62 Trab. qualificados da floresta, pesca e caça, orientados para o mercado	-	-	-	-	-	-	-	-	-	-	-	-	-	-
63 Agricultores, criadores de animais, pescadores, caçadores e coletores, de subsistência	-	-	-	-	-	-	-	-	-	-	-	-	-	-
71 Trabalhadores qualificados da construção e similares, exceto electricista	6	-	6	4,2	1	-	1	0,7	3	-	3	2,7	-50,0	200,0
72 Trabalhadores qualificados da metalurgia, metalomecânica e simil.	2	-	2	1,4	5	-	5	3,4	2	-	2	1,8	0,0	-60,0
73 Trab. qualificados da impressão, fabrico de instrum. precisão, joalheiros, artesãos e simil.	-	-	-	-	-	-	-	-	-	-	-	-	-	-
74 Trabalhadores qualificados em eletricidade e em eletrónica	-	-	-	-	-	-	-	-	6	-	6	5,3	-	-
75 Trabalhadores da transf. alimentos, da madeira, do vestuário e outras ind. e artesanato	2	-	2	1,4	2	2	4	2,7	-	3	3	2,7	50,0	-25,0
81 Operadores de instalações fixas e máquinas	1	-	1	0,7	-	-	-	-	-	-	-	-	-100,0	-
82 Trabalhadores da montagem	-	-	-	-	-	-	-	-	-	-	-	-	-	-
83 Condutores de veículos e operadores de equipamentos móveis	3	-	3	2,1	6	-	6	4,1	3	1	4	3,5	33,3	-33,3
91 Trabalhadores de limpeza	3	10	13	9,1	8	16	24	16,2	1	10	11	9,7	-15,4	-54,2
92 Trabalhadores não qualificados da agricultura, produção animal, pesca e floresta	-	-	-	-	-	-	-	-	-	-	-	-	-	-
93 Trabalhadores não qualificados da ind. extrativa, construção, ind. transf. e transportes	1	-	1	0,7	6	-	6	4,1	3	2	5	4,4	400,0	-16,7
94 Assistentes na preparação de refeições	1	1	2	1,4	3	1	4	2,7	4	2	6	5,3	200,0	50,0
95 Vendedores ambulantes (exceto de alimentos) e prestadores de serviços na rua	-	-	-	-	-	-	-	-	-	-	-	-	-	-
96 Trabalhadores dos resíduos e de outros serviços elementares	3	-	3	2,1	4	-	4	2,7	2	-	2	1,8	-33,3	-50,0



QUADRO XIV - COLOCAÇÕES EFECTUADAS POR ATIVIDADE ECONÓMICA

Movimento ao longo dos meses

REGIÃO AUTÓNOMA DA MADEIRA

Actividade Económica - CAE / Rev.3	MAIO/14				ABRIL/15				MAIO/15				Var. %	
	H	M	TOTAL	%	H	M	TOTAL	%	H	M	TOTAL	%	Mês homól.	Mês anter.
Total	74	69	143	100,0	84	64	148	100,0	55	58	113	100,0	-21,0	-23,6
Agricultura, pecuária, caça, floresta e pesca	-	-	-	-	1	-	1	0,7	-	-	-	-	-	-100,0
Indústria, energia e água e construção	15	3	18	12,6	11	5	16	10,8	14	5	19	16,8	5,6	18,8
Indústrias extrativas	-	-	-	-	1	-	1	0,7	-	-	-	-	-	-100,0
Indústrias alimentares das bebidas e do tabaco	2	1	3	2,1	1	2	3	2,0	3	3	6	5,3	100,0	100,0
Fabricação de têxteis	-	-	-	-	-	-	-	-	-	1	1	0,9	-	-
Indústria do vestuário	-	-	-	-	-	2	2	1,4	-	-	-	-	-	-100,0
Indústria do couro e dos produtos do couro	-	-	-	-	-	-	-	-	-	-	-	-	-	-
Indústria da madeira e da cortiça	-	-	-	-	-	-	-	-	-	-	-	-	-	-
Indústrias do papel, impressão e reprodução	-	-	-	-	-	-	-	-	-	-	-	-	-	-
Fab.prod. petrol., quím., farmac., borracha e plástico	-	-	-	-	-	-	-	-	1	1	2	1,8	-	-
Fab. de outros produtos minerais não metálicos	-	-	-	-	-	-	-	-	-	-	-	-	-	-
Ind. metalúrgica de base e fab. produtos metálicos	-	-	-	-	-	-	-	-	-	-	-	-	-	-
Fab. eq. informático, elétrico, máq. e equip. n.e.	-	-	-	-	-	-	-	-	1	-	1	0,9	-	-
Fab. veíc. automóveis e outro equip.de transporte	-	-	-	-	-	-	-	-	-	-	-	-	-	-
Fab. mobiliário, repar. máq. e equip., e outras ind.transf.	1	-	1	0,7	-	-	-	-	2	-	2	1,8	100,0	-
Eletricidade, gás e água, saneam., resid.e despoluição	1	1	2	1,4	-	-	-	-	-	-	-	-	-100,0	-
Construção	11	1	12	8,4	9	1	10	6,8	7	-	7	6,2	-41,7	-30,0
Serviços	59	66	125	87,4	72	59	131	88,5	41	53	94	83,2	-24,8	-28,2
Comércio, manut. repar. veículos autom. e motoc.	2	-	2	1,4	4	2	6	4,1	3	-	3	2,7	50,0	-50,0
Comércio por grosso e a retalho	14	15	29	20,3	9	5	14	9,5	7	6	13	11,5	-55,2	-7,1
Transportes e armazenagem	1	1	2	1,4	3	1	4	2,7	1	1	2	1,8	-	-50,0
Alojamento, restauração e similares	23	28	51	35,7	32	30	62	41,9	21	24	45	39,8	-11,8	-27,4
Atividades de informação e de comunicação	2	-	2	1,4	3	-	3	2,0	1	-	1	0,9	-50,0	-66,7
Atividades financeiras e de seguros	-	-	-	-	-	1	1	0,7	-	-	-	-	-	-100,0
Atividades imobiliárias, administ. e dos serviços apoio	10	7	17	11,9	14	8	22	14,9	5	8	13	11,5	-23,5	-40,9
Atividades de consultoria, científicas, técnicas e simil.	3	4	7	4,9	1	2	3	2,0	-	2	2	1,8	-71,4	-33,3
Admin. pública, educação, ativ. saúde e apoio social	3	6	9	6,3	3	7	10	6,8	-	4	4	3,5	-55,6	-60,0
Outras atividades de serviços	1	5	6	4,2	3	3	6	4,1	3	8	11	9,7	83,3	83,3



CONCEITOS E DEFINIÇÕES:

PEDIDOS DE EMPREGO - Total de pessoas com idade igual ou superior a 16 anos (salvaguardando as reservas previstas na lei), inscritas no Centro de Emprego para obter um emprego por conta de outrem.

Subdividem-se nas categorias:

DESEMPREGADOS/DESEMPREGO REGISTRADO - Candidatos inscritos que não têm trabalho, procuram um emprego como trabalhador por conta de outrem, estão imediatamente disponíveis e têm capacidade para trabalhar, dos quais:

1º emprego: nunca trabalharam,

Novo emprego: já trabalharam.

EMPREGADOS - Candidatos inscritos que, tendo um emprego a tempo completo ou parcial pretendem mudar para outro emprego; (inclui candidatos na situação de suspensos temporariamente do trabalho, mas que mantêm um vínculo formal à empresa);

OCUPADOS - Candidatos inscritos a desenvolver uma atividade temporária, no âmbito da satisfação de necessidades coletivas, ao abrigo de um Programa Ocupacional de Emprego, a frequentar formação profissional ou integrado em medidas ativas de emprego, com exceção das medidas que visem a criação do próprio emprego ou de postos de trabalho, ou seja, que visem a integração direta no mercado de trabalho;

INDISPONÍVEIS TEMPORARIAMENTE - Candidatos inscritos que não reúnem as condições imediatas para o trabalho e apresentam indisponibilidade justificada.

DESEMPREGADOS JOVENS - Candidatos desempregados com menos de 25 anos de idade.

DESEMPREGADOS ADULTOS - Candidatos desempregados com 25 ou mais anos de idade.

DESEMPREGADOS DE CURTA DURAÇÃO - Candidatos inscritos como desempregados há menos de um ano.

DESEMPREGADOS DE LONGA DURAÇÃO - Candidatos inscritos como desempregados há um ano ou mais.

OFERTAS DE EMPREGO - Empregos disponíveis comunicados pelas entidades empregadoras ao Centro de Emprego.

COLOCAÇÕES - Ofertas de emprego satisfeitas, com candidatos apresentados pelo Centro de Emprego.

AUTOCOLOCAÇÕES - Obtenção, por iniciativa própria, de colocações profissionais, como trabalhadores por conta de outrem

As estatísticas dos **Pedidos** e **Ofertas de Emprego**, podem referir-se a:

Situação no fim do mês - Número de registos existentes no final do mês.

Movimento ao longo do mês - Número de registos durante o mês.

As estatísticas das **Colocações** referem-se apenas ao movimento ao longo do mês.

CLASSIFICAÇÕES UTILIZADAS:

Classificação Portuguesa das Profissões - 2010 - 14ª Deliberação da secção permanente de coordenação estatística do Conselho Superior de Estatística - Instituto Nacional de Estatística, I.P. (DR, IIª Série, nº106 de 01/06/2010).

Classificação Portuguesa das Atividades Económicas – CAE - Rev. 3 (D.L. 381/2007, de 14/11).

**SINAIS CONVENCIONAIS:**

- ... Confidencial
- Resultado nulo
- x Dado não disponível
- * Dado retificado
- 0 Dado inferior a metade da unidade utilizada

SIGLAS

- H** Total no sexo masculino
- M** Total no sexo feminino
- < 25 anos** Menores de 25 anos
- >= 25 anos** Com 25 anos ou mais
- < 1 ano** Há menos de 1 ano
- >= 1 ano** Há 1 ano ou mais
- %** Valor percentual

FICHA TÉCNICA

Edição

Secretaria Regional da Inclusão e Assuntos Sociais
Instituto de Emprego da Madeira, IP-RAM
Rua da Boa Viagem, nº 36
9060 - 027 Funchal
Tel.: 291 213 260 /1
Fax: 291 220 014
E-mail: emprego@iem.gov-madeira.pt
Site: www.iem.gov-madeira.pt

Coordenação e Conceção Gráfica

Direção de Planeamento e Promoção de Emprego
Gabinete de Planeamento e Estatística

Formato: Publicação em suporte eletrónico

Periodicidade: Mensal

Data de edição: Junho de 2015