

SÍNTESE - INDICADORES DO MERCADO DE EMPREGO

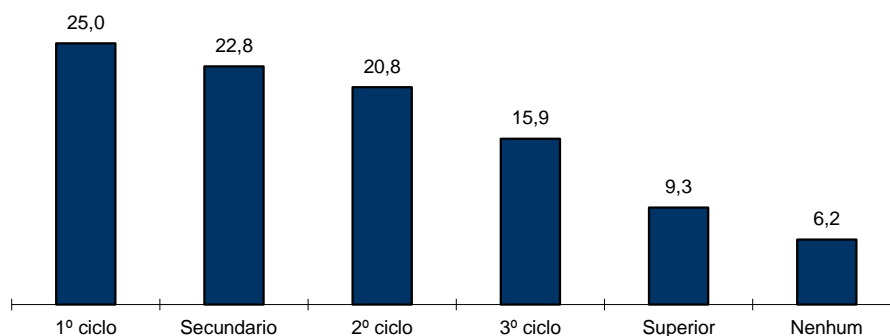
REGIÃO AUTÓNOMA DA MADEIRA

	MAIO/15		ABRIL/16		MAIO/16		VARIACÃO %	
	V.A.	%	V.A.	%	V.A.	%	Mês Homólogo	Mês Anterior
DESEMPREGO REGISTRADO	22.266	100,0	22.339	100,0	21.658	100,0	-2,7	-3,0
Homens	12.240	55,0	11.954	53,5	11.645	53,8	-4,9	-2,6
Mulheres	10.026	45,0	10.385	46,5	10.013	46,2	-0,1	-3,6
< 25 anos de idade	2.718	12,2	2.887	12,9	2.717	12,5	0,0	-5,9
Homens	1.394		1.445		1.363		-2,2	-5,7
Mulheres	1.324		1.442		1.354		2,3	-6,1
>= 25 anos de idade	19.548	87,8	19.452	87,1	18.941	87,5	-3,1	-2,6
Homens	10.846		10.509		10.282		-5,2	-2,2
Mulheres	8.702		8.943		8.659		-0,5	-3,2
< 1 ano de inscrição	10.174	45,7	9.574	42,9	9.072	41,9	-10,8	-5,2
Homens	5.481		4.997		4.740		-13,5	-5,1
Mulheres	4.693		4.577		4.332		-7,7	-5,4
>= 1 ano de inscrição	12.092	54,3	12.765	57,1	12.586	58,1	4,1	-1,4
Homens	6.759		6.957		6.905		2,2	-0,7
Mulheres	5.333		5.808		5.681		6,5	-2,2
Primeiro Emprego	2.347	10,5	2.438	10,9	2.354	10,9	0,3	-3,4
Novo Emprego	19.919	89,5	19.901	89,1	19.304	89,1	-3,1	-3,0
Atividades económicas		100,0		100,0		100,0		
Agric.,pecuária,caça, silvic.e pesca	385	1,9	374	1,9	353	1,8	-8,3	-5,6
Indústria,energia e água e construção	5.951	29,9	5.413	27,2	5.254	27,2	-11,7	-2,9
Serviços	13.583	68,2	14.114	70,9	13.697	71,0	0,8	-3,0
Nível de Instrução								
Nenhum Nível de Instrução	1.419	6,4	1.341	6,0	1.346	6,2	-5,1	0,4
Básico - 1º Ciclo	5.886	26,4	5.584	25,0	5.415	25,0	-8,0	-3,0
Básico - 2º Ciclo	4.504	20,2	4.651	20,8	4.507	20,8	0,1	-3,1
Básico - 3º Ciclo	3.492	15,7	3.593	16,1	3.438	15,9	-1,5	-4,3
Secundário	4.900	22,0	5.083	22,8	4.939	22,8	0,8	-2,8
Superior	2.065	9,3	2.087	9,3	2.013	9,3	-2,5	-3,5
PROCURA DE EMPREGO AO LONGO DO MÊS								
Desempregados	1.035	100,0	986	100,0	1.064	100,0	2,8	7,9
Homens	588	56,8	525	53,2	575	54,0	-2,2	9,5
Mulheres	447	43,2	461	46,8	489	46,0	9,4	6,1
Primeiro Emprego	124	12,0	117	11,9	186	17,5	50,0	59,0
Novo Emprego	911	88,0	869	88,1	878	82,5	-3,6	1,0
OFERTAS DE EMPREGO								
Recebidas ao longo do mês	187		210		222		18,7	5,7
Permanecem no fim do mês	306		235		342		11,8	45,5
AJUSTAMENTO DO MERCADO DE EMPREGO								
Autocolocações	480		651		532		10,8	-18,3
Colocações	113		135		109		-3,5	-19,3

**QUADRO I - DESEMPREGO REGISTRADO POR NÍVEL DE INSTRUÇÃO SEGUNDO O GRUPO ETÁRIO E O TEMPO DE INSCRIÇÃO**

REGIÃO AUTÓNOMA DA MADEIRA

HOMENS / MULHERES	< 25 ANOS			≥ 25 ANOS			TOTAL
	TOTAL	< 1ANO	≥1ANO	TOTAL	< 1ANO	≥1ANO	
Total	2.717	1.905	812	18.941	7.167	11.774	21.658
Nenhum Nível de Instrução	12	6	6	1.334	319	1.015	1.346
Básico - 1º Ciclo	81	50	31	5.334	1.514	3.820	5.415
Básico - 2º Ciclo	378	247	131	4.129	1.640	2.489	4.507
Básico - 3º Ciclo	757	569	188	2.681	1.215	1.466	3.438
Secundário	1.227	856	371	3.712	1.725	1.987	4.939
Superior	262	177	85	1.751	754	997	2.013
HOMENS							
Total	1.363	943	420	10.282	3.797	6.485	11.645
Nenhum Nível de Instrução	4	4	0	892	201	691	896
Básico - 1º Ciclo	56	36	20	3.202	861	2.341	3.258
Básico - 2º Ciclo	217	136	81	2.424	967	1.457	2.641
Básico - 3º Ciclo	398	290	108	1.434	669	765	1.832
Secundário	618	425	193	1.648	792	856	2.266
Superior	70	52	18	682	307	375	752
MULHERES							
Total	1.354	962	392	8.659	3.370	5.289	10.013
Nenhum Nível de Instrução	8	2	6	442	118	324	450
Básico - 1º Ciclo	25	14	11	2.132	653	1.479	2.157
Básico - 2º Ciclo	161	111	50	1.705	673	1.032	1.866
Básico - 3º Ciclo	359	279	80	1.247	546	701	1.606
Secundário	609	431	178	2.064	933	1.131	2.673
Superior	192	125	67	1.069	447	622	1.261

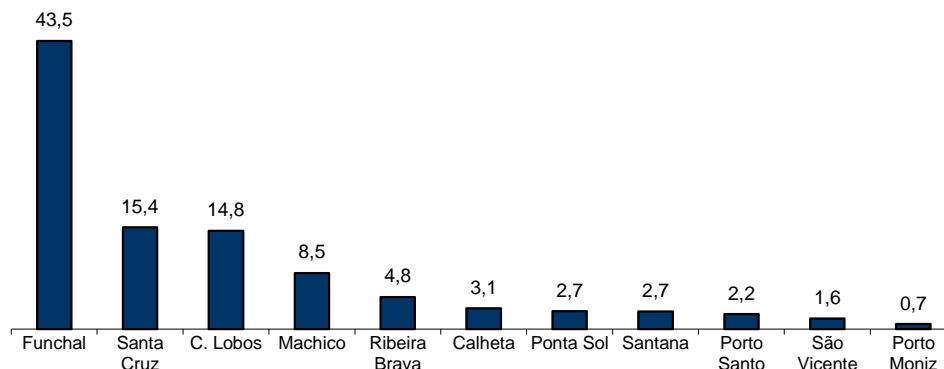
Distribuição Percentual do Desemprego Registrado por Nível de Instrução

QUADRO II - DESEMPREGO REGISTRADO POR CONCELHOS SEGUNDO O GRUPO ETÁRIO E O TEMPO DE INSCRIÇÃO

REGIÃO AUTÓNOMA DA MADEIRA

HOMENS / MULHERES	< 25 ANOS			≥ 25 ANOS			TOTAL
	TOTAL	< 1ANO	≥1ANO	TOTAL	< 1ANO	≥1ANO	
Total	2.717	1.905	812	18.941	7.167	11.774	21.658
Calheta	69	47	22	606	223	383	675
Câmara de Lobos	520	343	177	2.694	983	1.711	3.214
Funchal	1.065	795	270	8.355	3.155	5.200	9.420
Machico	218	139	79	1.614	578	1.036	1.832
Ponta do Sol	97	66	31	483	202	281	580
Porto Moniz	15	10	5	146	68	78	161
Ribeira Brava	146	107	39	900	339	561	1.046
Santa Cruz	413	279	134	2.919	1.111	1.808	3.332
Santana	67	45	22	507	175	332	574
São Vicente	40	24	16	299	119	180	339
Porto Santo	67	50	17	418	214	204	485
HOMENS							
Total	1.363	943	420	10.282	3.797	6.485	11.645
Calheta	36	23	13	338	124	214	374
Câmara de Lobos	273	176	97	1.554	532	1.022	1.827
Funchal	521	374	147	4.460	1.657	2.803	4.981
Machico	110	65	45	912	343	569	1.022
Ponta do Sol	52	39	13	230	99	131	282
Porto Moniz	8	5	3	96	38	58	104
Ribeira Brava	66	47	19	547	184	363	613
Santa Cruz	195	138	57	1.463	552	911	1.658
Santana	35	28	7	269	95	174	304
São Vicente	28	17	11	184	72	112	212
Porto Santo	39	31	8	229	101	128	268
MULHERES							
Total	1.354	962	392	8.659	3.370	5.289	10.013
Calheta	33	24	9	268	99	169	301
Câmara de Lobos	247	167	80	1.140	451	689	1.387
Funchal	544	421	123	3.895	1.498	2.397	4.439
Machico	108	74	34	702	235	467	810
Ponta do Sol	45	27	18	253	103	150	298
Porto Moniz	7	5	2	50	30	20	57
Ribeira Brava	80	60	20	353	155	198	433
Santa Cruz	218	141	77	1.456	559	897	1.674
Santana	32	17	15	238	80	158	270
São Vicente	12	7	5	115	47	68	127
Porto Santo	28	19	9	189	113	76	217

Distribuição Percentual do Desemprego Registrado por Concelhos

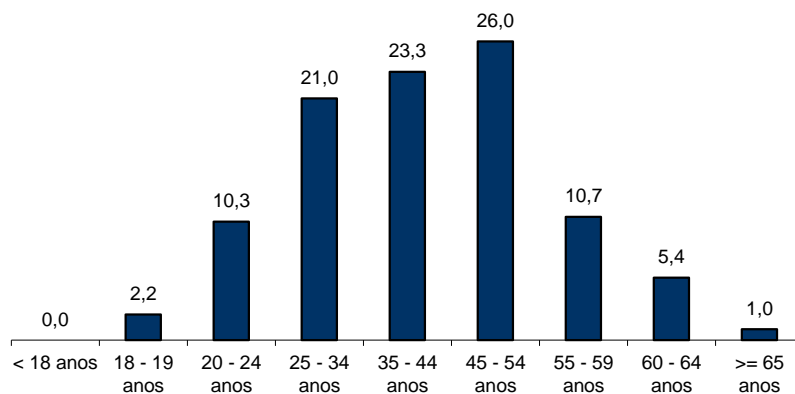


QUADRO III - DESEMPREGO REGISTRADO POR GRUPO ETÁRIO SEGUNDO O TEMPO DE INSCRIÇÃO

REGIÃO AUTÓNOMA DA MADEIRA

HOMENS / MULHERES	TEMPO DE INSCRIÇÃO						TOTAL
	< 1MÊS	1 - 2 MESES	3 - 5 MESES	6 - 11 MESES	12 - 23 MESES	>= 24 MESES	
Total	1.053	1.809	2.444	3.766	4.390	8.196	21.658
< 18 anos	-	-	-	-	-	-	0
18 - 19 anos	57	91	113	162	57	2	482
20 - 24 anos	209	312	392	569	480	273	2.235
25 - 34 anos	310	558	646	982	987	1068	4.551
35 - 44 anos	240	399	603	924	1096	1790	5.052
45 - 54 anos	169	316	453	736	1066	2889	5.629
55 - 59 anos	37	83	175	238	427	1364	2.324
60 - 64 anos	28	45	60	135	239	672	1.179
>= 65 anos	3	5	2	20	38	138	206
HOMENS							
Total	562	968	1.283	1.927	2.307	4.598	11.645
< 18 anos	-	-	-	-	-	-	0
18 - 19 anos	28	53	65	82	33	1	262
20 - 24 anos	99	146	191	279	248	138	1.101
25 - 34 anos	170	282	303	482	462	479	2.178
35 - 44 anos	144	230	331	473	544	929	2.651
45 - 54 anos	83	180	265	386	597	1715	3.226
55 - 59 anos	22	50	92	134	251	854	1.403
60 - 64 anos	15	24	35	76	147	390	687
>= 65 anos	1	3	1	15	25	92	137
MULHERES							
Total	491	841	1.161	1.839	2.083	3.598	10.013
< 18 anos	-	-	-	-	-	-	0
18 - 19 anos	29	38	48	80	24	1	220
20 - 24 anos	110	166	201	290	232	135	1.134
25 - 34 anos	140	276	343	500	525	589	2.373
35 - 44 anos	96	169	272	451	552	861	2.401
45 - 54 anos	86	136	188	350	469	1174	2.403
55 - 59 anos	15	33	83	104	176	510	921
60 - 64 anos	13	21	25	59	92	282	492
>= 65 anos	2	2	1	5	13	46	69

Distribuição Percentual do Desemprego Registrado por Grupos Etários





QUADRO IV - DESEMPREGO REGISTRADO POR GRUPOS DE PROFISSÕES
Situação no fim dos meses

REGIÃO AUTÓNOMA DA MADEIRA

Grupos de Profissões - CPP/10	MAIO/15				ABRIL/16				MAIO/16				Var. %	
	H	M	TOTAL	%	H	M	TOTAL	%	H	M	TOTAL	%	Mês homól.	Mês anter.
Total	12.240	10.026	22.266	100,0	11.954	10.385	22.339	100,0	11.645	10.013	21.658	100,0	-2,7	-3,0
01 Oficiais das Forças Armadas	2	1	3	0,0	5	-	5	0,0	4	-	4	0,0	33,3	-20,0
02 Sargentos das Forças Armadas	-	-	-	-	-	-	-	-	-	-	-	-	-	-
03 Outro pessoal das Forças Armadas	10	1	11	0,0	9	1	10	0,0	9	-	9	0,0	-18,2	-10,0
11 Repres.do poder legislativo e de órgãos executivos, dirigentes sup. Adm.Pública, de org.espec., diretores e gestores de empresas	12	-	12	0,1	11	4	15	0,1	12	4	16	0,1	33,3	6,7
12 Diretores de serviços administrativos e comerciais	37	22	59	0,3	36	24	60	0,3	34	22	56	0,3	-5,1	-6,7
13 Diretores de produção e de serviços especializados	15	2	17	0,1	15	7	22	0,1	15	8	23	0,1	35,3	4,5
14 Diretores de hotelaria, restauração, comércio e de outros serviços	60	38	98	0,4	78	46	124	0,6	75	47	122	0,6	24,5	-1,6
21 Especialistas das ciências físicas, matemáticas, engenharias e técnicas afins	288	179	467	2,1	293	193	486	2,2	286	189	475	2,2	1,7	-2,3
22 Profissionais de saúde	25	105	130	0,6	27	76	103	0,5	26	69	95	0,4	-26,9	-7,8
23 Professores	56	239	295	1,3	64	237	301	1,3	63	229	292	1,3	-1,0	-3,0
24 Especialistas em finanças, contabilidade, org. administrativa, relações púb. e comerciais	154	186	340	1,5	163	192	355	1,6	154	185	339	1,6	-0,3	-4,5
25 Especialistas em tecnologias de informação e comunicação (TIC)	76	11	87	0,4	82	16	98	0,4	81	13	94	0,4	8,0	-4,1
26 Especialistas em assuntos jurídicos, sociais, artísticos e culturais	129	306	435	2,0	132	310	442	2,0	129	297	426	2,0	-2,1	-3,6
31 Técnicos e prof. das ciências e engenharia, de nível intermédio	351	41	392	1,8	318	37	355	1,6	312	36	348	1,6	-11,2	-2,0
32 Técnicos e profissionais, de nível intermédio da saúde	67	132	199	0,9	53	139	192	0,9	52	136	188	0,9	-5,5	-2,1
33 Técnicos de nível intermédio, das áreas financeira, administrativa e dos negócios	333	214	547	2,5	318	205	523	2,3	312	207	519	2,4	-5,1	-0,8
34 Técnicos nível intermédio dos serviços jurídicos, sociais, desportivos, culturais e simil.	151	159	310	1,4	172	170	342	1,5	175	160	335	1,5	8,1	-2,0
35 Técnicos das tecnologias de informação e comunicação	205	12	217	1,0	209	15	224	1,0	188	13	201	0,9	-7,4	-10,3
41 Empregados de escritório, secretários em geral e operadores de processamento de dados	372	918	1.290	5,8	382	916	1.298	5,8	377	898	1.275	5,9	-1,2	-1,8
42 Pessoal de apoio direto a clientes	206	332	538	2,4	229	325	554	2,5	211	309	520	2,4	-3,3	-6,1
43 Operadores de dados, de contabilidade, estatística, de serv. financ. e relac. com o registo	274	76	350	1,6	284	76	360	1,6	277	66	343	1,6	-2,0	-4,7
44 Outro pessoal de apoio de tipo administrativo	25	16	41	0,2	27	13	40	0,2	22	13	35	0,2	-14,6	-12,5
51 Trabalhadores dos serviços pessoais	818	1.161	1.979	8,9	769	1.181	1.950	8,7	743	1.112	1.855	8,6	-6,3	-4,9
52 Vendedores	545	1.570	2.115	9,5	602	1.683	2.285	10,2	599	1.612	2.211	10,2	4,5	-3,2
53 Trabalhadores dos cuidados pessoais e similares	19	536	555	2,5	21	583	604	2,7	23	566	589	2,7	6,1	-2,5
54 Pessoal dos serviços de proteção e segurança	254	13	267	1,2	248	21	269	1,2	240	20	260	1,2	-2,6	-3,3
61 Agricultores e trab. qualificados da agricultura e prod. animal, orientados para o mercado	362	44	406	1,8	345	34	379	1,7	346	34	380	1,8	-6,4	0,3
62 Trab. qualificados da floresta, pesca e caça, orientados para o mercado	90	1	91	0,4	88	1	89	0,4	73	1	74	0,3	-18,7	-16,9
63 Agricultores, criadores de animais, pescadores, caçadores e coletores, de subsistência	36	9	45	0,2	45	10	55	0,2	45	10	55	0,3	22,2	-
71 Trabalhadores qualificados da construção e similares, exceto electricista	2.369	3	2.372	10,7	2.076	1	2.077	9,3	2.041	1	2.042	9,4	-13,9	-1,7
72 Trabalhadores qualificados da metalurgia, metalomecânica e simil.	530	2	532	2,4	508	3	511	2,3	492	3	495	2,3	-7,0	-3,1
73 Trab. qualificados da impressão, fabrico de instrum. precisão, joalheiros, artesãos e simil.	27	12	39	0,2	32	12	44	0,2	32	13	45	0,2	15,4	2,3
74 Trabalhadores qualificados em eletricidade e em eletrónica	318	-	318	1,4	284	5	289	1,3	278	5	283	1,3	-11,0	-2,1
75 Trabalhadores da transf. alimentos, da madeira, do vestuário e outras ind. e artesanato	247	202	449	2,0	256	191	447	2,0	252	186	438	2,0	-2,4	-2,0
81 Operadores de instalações fixas e máquinas	124	96	220	1,0	94	96	190	0,9	94	95	189	0,9	-14,1	-0,5
82 Trabalhadores da montagem	18	-	18	0,1	11	-	11	0,0	10	-	10	0,0	-44,4	-9,1
83 Condutores de veículos e operadores de equipamentos móveis	1.058	12	1.070	4,8	1.033	8	1.041	4,7	984	8	992	4,6	-7,3	-4,7
91 Trabalhadores de limpeza	225	2.513	2.738	12,3	262	2.684	2.946	13,2	249	2.623	2.872	13,3	4,9	-2,5
92 Trabalhadores não qualificados da agricultura, produção animal, pesca e floresta	34	10	44	0,2	31	10	41	0,2	30	12	42	0,2	-4,5	2,4
93 Trabalhadores não qualificados da ind. extrativa, construção, ind. transf. e transportes	1.405	312	1.717	7,7	1.256	289	1.545	6,9	1.227	272	1.499	6,9	-12,7	-3,0
94 Assistentes na preparação de refeições	280	430	710	3,2	322	446	768	3,4	311	416	727	3,4	2,4	-5,3
95 Vendedores ambulantes (exceto de alimentos) e prestadores de serviços na rua	7	3	10	0,0	6	-	6	0,0	8	1	9	0,0	-10,0	50,0
96 Trabalhadores dos resíduos e de outros serviços elementares	626	107	733	3,3	758	125	883	4,0	754	122	876	4,0	19,5	-0,8

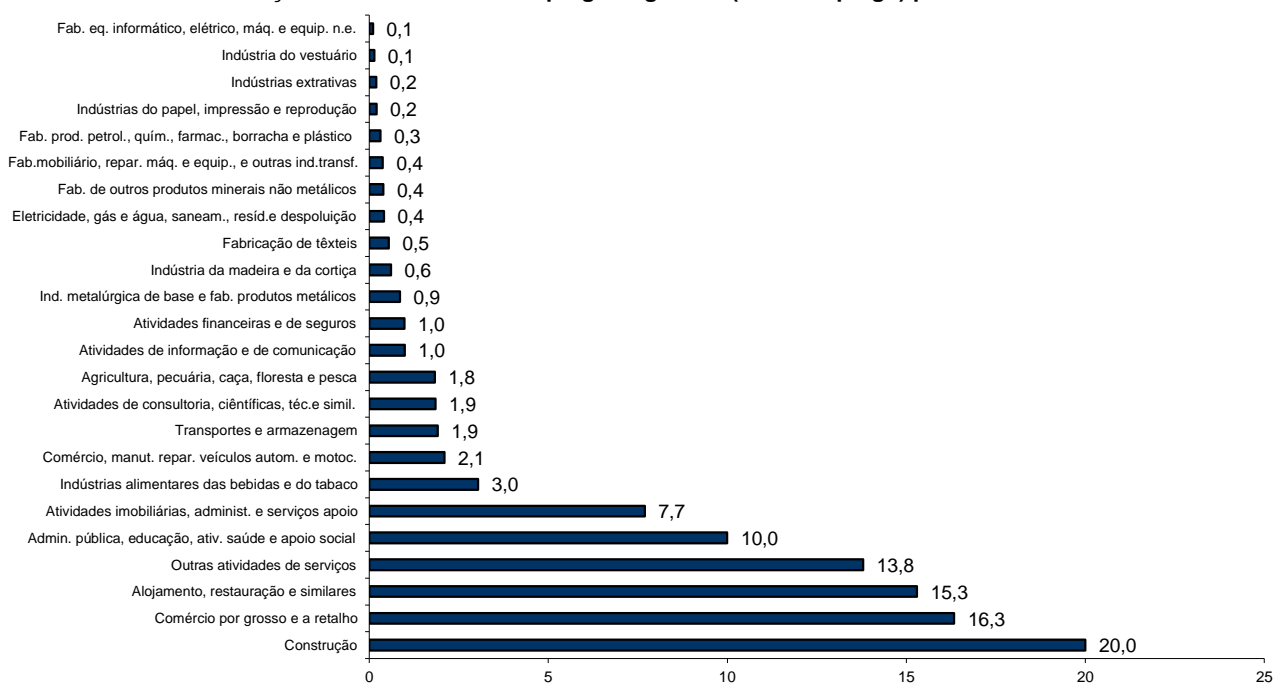
QUADRO V - DESEMPREGO REGISTRADO (NOVO EMPREGO) POR ATIVIDADE ECONÓMICA

Situação no fim dos meses

REGIÃO AUTÓNOMA DA MADEIRA

Atividade Económica - CAE / Rev.3	MAIO/15				ABRIL/16				MAIO/16				Var. %	
	H	M	TOTAL	%	H	M	TOTAL	%	H	M	TOTAL	%	Mês homól.	Mês anter.
Total	11.128	8.791	19.919	100,0	10.826	9.075	19.901	100,0	10.544	8.760	19.304	100,0	-3,1	-3,0
Agricultura, pecuária, caça, floresta e pesca	282	103	385	1,9	263	111	374	1,9	241	112	353	1,8	-8,3	-5,6
Indústria, energia e água e construção	5.105	846	5.951	29,9	4.594	819	5.413	27,2	4.448	806	5.254	27,2	-11,7	-2,9
Indústrias extrativas	33	6	39	0,2	33	6	39	0,2	32	6	38	0,2	-2,6	-2,6
Indústrias alimentares das bebidas e do tabaco	301	326	627	3,1	278	315	593	3,0	279	308	587	3,0	-6,4	-1,0
Fabricação de têxteis	10	103	113	0,6	11	97	108	0,5	11	94	105	0,5	-7,1	-2,8
Indústria do vestuário	7	30	37	0,2	3	26	29	0,1	2	25	27	0,1	-27,0	-6,9
Indústria do couro e dos produtos do couro	-	-	-	-	-	-	-	-	-	-	-	-	-	-
Indústria da madeira e da cortiça	121	16	137	0,7	101	17	118	0,6	98	19	117	0,6	-14,6	-0,8
Indústrias do papel, impressão e reprodução	31	16	47	0,2	27	15	42	0,2	26	14	40	0,2	-14,9	-4,8
Fab. prod. petrol., quím., farmac., borracha e plástico	48	10	58	0,3	52	10	62	0,3	49	11	60	0,3	3,4	-3,2
Fab. de outros produtos minerais não metálicos	95	8	103	0,5	70	9	79	0,4	67	9	76	0,4	-26,2	-3,8
Ind. metalúrgica de base e fab. produtos metálicos	149	18	167	0,8	142	21	163	0,8	143	22	165	0,9	-1,2	1,2
Fab. eq. informático, elétrico, máq. e equip. n.e.	18	4	22	0,1	20	4	24	0,1	16	4	20	0,1	-9,1	-16,7
Fab. veic. automóveis e outro equip.de transporte	4	-	4	0,0	6	1	7	0,0	6	1	7	0,0	75,0	-
Fab.mobiliário, repar. máq. e equip., e outras ind.transf.	51	21	72	0,4	45	21	66	0,3	51	22	73	0,4	1,4	10,6
Eletricidade, gás e água, saneam., resid.e despoluição	42	23	65	0,3	52	32	84	0,4	50	29	79	0,4	21,5	-6,0
Construção	4.195	265	4.460	22,4	3.754	245	3.999	20,1	3.618	242	3.860	20,0	-13,5	-3,5
Serviços	5.741	7.842	13.583	68,2	5.969	8.145	14.114	70,9	5.855	7.842	13.697	71,0	0,8	-3,0
Comércio, manut. repar. veículos autom. e motoc.	353	91	444	2,2	332	83	415	2,1	327	78	405	2,1	-8,8	-2,4
Comércio por grosso e a retalho	1.372	1.923	3.295	16,5	1.341	1.918	3.259	16,4	1.308	1.845	3.153	16,3	-4,3	-3,3
Transportes e armazenagem	315	101	416	2,1	292	97	389	2,0	281	88	369	1,9	-11,3	-5,1
Alojamento, restauração e similares	1.174	1.832	3.006	15,1	1.212	1.903	3.115	15,7	1.153	1.799	2.952	15,3	-1,8	-5,2
Atividades de informação e de comunicação	128	69	197	1,0	124	68	192	1,0	125	67	192	1,0	-2,5	-
Atividades financeiras e de seguros	104	72	176	0,9	116	73	189	0,9	121	69	190	1,0	8,0	0,5
Atividades imobiliárias, administ. e serviços apoio	678	859	1.537	7,7	646	889	1.535	7,7	632	854	1.486	7,7	-3,3	-3,2
Atividades de consultoria, científicas, téc.e simil.	162	206	368	1,8	155	215	370	1,9	152	206	358	1,9	-2,7	-3,2
Admin. pública, educação, ativ. saúde e apoio social	654	1.062	1.716	8,6	826	1.103	1.929	9,7	848	1.082	1.930	10,0	12,5	0,1
Outras atividades de serviços	801	1.627	2.428	12,2	925	1.796	2.721	13,7	908	1.754	2.662	13,8	9,6	-2,2

Distribuição Percentual do Desemprego Registrado (Novo Emprego) por Atividade Económica





QUADRO VI - DESEMPREGADOS INSCRITOS POR GRUPOS DE PROFISSÕES
Movimento ao longo dos meses

REGIÃO AUTÓNOMA DA MADEIRA

Grupos de Profissões - CPP/10	MAIO/15				ABRIL/16				MAIO/16				Var. %	
	H	M	TOTAL	%	H	M	TOTAL	%	H	M	TOTAL	%	Mês homól.	Mês anter.
Total	588	447	1.035	100,0	525	461	986	100,0	575	489	1.064	100,0	2,8	7,9
01 Oficiais das Forças Armadas	-	-	-	-	1	-	1	0,1	-	-	-	-	-	-100,0
02 Sargentos das Forças Armadas	-	-	-	-	-	-	-	-	-	-	-	-	-	-
03 Outro pessoal das Forças Armadas	-	-	-	-	5	1	6	0,6	-	-	-	-	-	-100,0
11 Repres.do poder legislativo e de órgãos executivos, dirigentes sup. Adm.Pública, de org.espec., diretores e gestores de	-	-	-	-	1	-	1	0,1	1	-	1	0,1	-	-
12 Diretores de serviços administrativos e comerciais	1	-	1	0,1	-	1	1	0,1	1	1	2	0,2	100,0	100,0
13 Diretores de produção e de serviços especializados	-	-	-	-	-	-	-	-	-	-	-	-	-	-
14 Diretores de hotelaria, restauração, comércio e de outros serviços	3	2	5	0,5	6	1	7	0,7	3	2	5	0,5	-	-28,6
21 Especialistas das ciências físicas, matemáticas, engenharias e técnicas afins	10	4	14	1,4	17	5	22	2,2	12	13	25	2,3	78,6	13,6
22 Profissionais de saúde	1	3	4	0,4	1	6	7	0,7	2	8	10	0,9	150,0	42,9
23 Professores	2	12	14	1,4	1	7	8	0,8	4	9	13	1,2	-7,1	62,5
24 Especialistas em finanças, contabilidade, org. administrativa, relações públ. e comerciais	10	8	18	1,7	6	11	17	1,7	6	7	13	1,2	-27,8	-23,5
25 Especialistas em tecnologias de informação e comunicação (TIC)	4	1	5	0,5	2	1	3	0,3	2	-	2	0,2	-60,0	-33,3
26 Especialistas em assuntos jurídicos, sociais, artísticos e culturais	6	14	20	1,9	9	13	22	2,2	7	15	22	2,1	10,0	-
31 Técnicos e profissões das ciências e engenharia, de nível intermédio	9	3	12	1,2	8	1	9	0,9	13	-	13	1,2	8,3	44,4
32 Técnicos e profissionais, de nível intermédio da saúde	3	4	7	0,7	1	3	4	0,4	4	5	9	0,8	28,6	125,0
33 Técnicos de nível intermédio, das áreas financeira, administrativa e dos negócios	14	12	26	2,5	15	3	18	1,8	17	8	25	2,3	-3,8	38,9
34 Técnicos nível intermédio dos serviços jurídicos, sociais, desportivos, culturais e simil.	12	6	18	1,7	9	5	14	1,4	13	5	18	1,7	-	28,6
35 Técnicos das tecnologias de informação e comunicação	15	-	15	1,4	5	-	5	0,5	7	-	7	0,7	-53,3	40,0
41 Empregados de escritório, secretários em geral e operadores de processamento de dados	13	34	47	4,5	12	32	44	4,5	12	33	45	4,2	-4,3	2,3
42 Pessoal de apoio direto a clientes	17	20	37	3,6	13	14	27	2,7	9	11	20	1,9	-45,9	-25,9
43 Operadores de dados, de contabilidade, estatística, de serv. financ. e relac. com o registo	14	5	19	1,8	22	4	26	2,6	15	2	17	1,6	-10,5	-34,6
44 Outro pessoal de apoio de tipo administrativo	2	-	2	0,2	3	2	5	0,5	-	-	-	-	-100,0	-100,0
51 Trabalhadores dos serviços pessoais	59	81	140	13,5	59	91	150	15,2	79	84	163	15,3	16,4	8,7
52 Vendedores	34	83	117	11,3	33	113	146	14,8	44	95	139	13,1	18,8	-4,8
53 Trabalhadores dos cuidados pessoais e similares	-	18	18	1,7	1	20	21	2,1	2	36	38	3,6	111,1	81,0
54 Pessoal dos serviços de proteção e segurança	9	-	9	0,9	9	3	12	1,2	7	-	7	0,7	-22,2	-41,7
61 Agricultores e trab. qualificados da agricultura e prod. animal, orientados para o mercado	47	-	47	4,5	16	-	16	1,6	25	1	26	2,4	-44,7	62,5
62 Trab. qualificados da floresta, pesca e caça, orientados para o mercado	16	1	17	1,6	1	-	1	0,1	1	-	1	0,1	-94,1	-
63 Agricultores, criadores de animais, pescadores, caçadores e coletores, de subsistência	2	-	2	0,2	5	-	5	0,5	2	-	2	0,2	-	-60,0
71 Trabalhadores qualificados da construção e similares, exceto electricista	95	-	95	9,2	61	-	61	6,2	84	-	84	7,9	-11,6	37,7
72 Trabalhadores qualificados da metalurgia, metalomecânica e simil.	25	-	25	2,4	24	-	24	2,4	27	1	28	2,6	12,0	16,7
73 Trab. qualificados da impressão, fabrico de instrum. precisão, joalheiros, artesãos e simil.	-	-	-	-	2	2	4	0,4	2	-	2	0,2	-	-50,0
74 Trabalhadores qualificados em eletricidade e em eletrónica	24	-	24	2,3	15	-	15	1,5	18	-	18	1,7	-25,0	20,0
75 Trabalhadores da transf. alimentos, da madeira, do vestuário e outras ind. e artesanato	12	11	23	2,2	20	4	24	2,4	8	7	15	1,4	-34,8	-37,5
81 Operadores de instalações fixas e máquinas	2	4	6	0,6	2	-	2	0,2	2	5	7	0,7	16,7	250,0
82 Trabalhadores da montagem	1	-	1	0,1	-	-	-	-	-	-	-	-	-100,0	-
83 Condutores de veiculos e operadores de equipamentos móveis	31	-	31	3,0	38	-	38	3,9	30	-	30	2,8	-3,2	-21,1
91 Trabalhadores de limpeza	9	89	98	9,5	7	87	94	9,5	10	106	116	10,9	18,4	23,4
92 Trabalhadores não qualificados da agricultura, produção animal, pesca e floresta	11	-	11	1,1	-	-	-	-	-	2	2	0,2	-81,8	-
93 Trabalhadores não qualificados da ind. extrativa, construção, ind. transf. e transportes	31	15	46	4,4	53	15	68	6,9	50	9	59	5,5	28,3	-13,2
94 Assistentes na preparação de refeições	24	17	41	4,0	24	16	40	4,1	34	21	55	5,2	34,1	37,5
95 Vendedores ambulantes (exceto de alimentos) e prestadores de serviços na rua	-	-	-	-	-	-	-	-	2	1	3	0,3	-	-
96 Trabalhadores dos resíduos e de outros serviços elementares	20	-	20	1,9	18	-	18	1,8	20	2	22	2,1	10,0	22,2

QUADRO VII - DESEMPREGADOS INSCRITOS (NOVO EMPREGO) POR ATIVIDADE ECONÓMICA

Movimento ao longo dos meses

REGIÃO AUTÓNOMA DA MADEIRA

Atividade Económica - CAE / Rev.3	MAIO/15				ABRIL/16				MAIO/16				Var. %	
	H	M	TOTAL	%	H	M	TOTAL	%	H	M	TOTAL	%	Mês homól.	Mês anter.
Total	522	389	911	100,0	465	404	869	100,0	486	392	878	100,0	-3,6	1,0
Agricultura, pecuária, caça, floresta e pesca	21	1	22	2,4	8	1	9	1,0	9	3	12	1,4	-45,5	33,3
Indústria, energia e água e construção	168	43	211	23,2	162	31	193	22,2	159	27	186	21,2	-11,8	-3,6
Indústrias extrativas	1	-	1	0,1	2	1	3	0,3	-	-	-	-	-100,0	-100,0
Indústrias alimentares das bebidas e do tabaco	13	20	33	3,6	6	13	19	2,2	15	14	29	3,3	-12,1	52,6
Fabricação de têxteis	-	3	3	0,3	-	3	3	0,3	-	1	1	0,1	-66,7	-66,7
Indústria do vestuário	-	1	1	0,1	-	-	-	-	-	-	-	-	-100,0	-
Indústria do couro e dos produtos do couro	-	-	-	-	-	-	-	-	-	-	-	-	-	-
Indústria da madeira e da cortiça	1	1	2	0,2	1	-	1	0,1	3	1	4	0,5	100,0	300,0
Indústrias do papel, impressão e reprodução	-	2	2	0,2	-	1	1	0,1	-	-	-	-	-100,0	-100,0
Fab.prod. petrol., quím., farmac., borracha e plástico	7	1	8	0,9	3	-	3	0,3	2	1	3	0,3	-62,5	-
Fab. de outros produtos minerais não metálicos	-	-	-	-	-	-	-	-	-	1	1	0,1	-	-
Ind. metalúrgica de base e fab. produtos metálicos	4	1	5	0,5	7	1	8	0,9	7	1	8	0,9	60,0	-
Fab. eq. informático, elétrico, máq. e equip. n.e.	1	-	1	0,1	1	2	3	0,3	-	-	-	-	-100,0	-100,0
Fab. veíc. automóveis e outro equip.de transporte	-	-	-	-	-	-	-	-	1	-	1	0,1	-	-
Fab.mobiliário, repar. máq. e equip., e outras ind.transf.	1	1	2	0,2	2	1	3	0,3	6	2	8	0,9	300,0	166,7
Eletricidade, gás e água, saneam., resid.e despoluição	-	1	1	0,1	1	1	2	0,2	-	-	-	-	-100,0	-100,0
Construção	140	12	152	16,7	139	8	147	16,9	125	6	131	14,9	-13,8	-10,9
Serviços	333	345	678	74,4	295	372	667	76,8	318	362	680	77,4	0,3	1,9
Comércio, manut. repar. veículos autom. e motoc.	16	6	22	2,4	14	2	16	1,8	16	1	17	1,9	-22,7	6,3
Comércio por grosso e a retalho	94	93	187	20,5	61	106	167	19,2	65	83	148	16,9	-20,9	-11,4
Transportes e armazenagem	7	2	9	1,0	11	2	13	1,5	7	3	10	1,1	11,1	-23,1
Alojamento, restauração e similares	78	88	166	18,2	93	118	211	24,3	95	107	202	23,0	21,7	-4,3
Atividades de informação e de comunicação	7	3	10	1,1	7	3	10	1,2	8	1	9	1,0	-10,0	-10,0
Atividades financeiras e de seguros	11	12	23	2,5	6	2	8	0,9	6	3	9	1,0	-60,9	12,5
Atividades imobiliárias, administ. e dos serviços apoio	60	29	89	9,8	25	43	68	7,8	34	37	71	8,1	-20,2	4,4
Atividades de consultoria, científicas, técnicas e simil.	7	5	12	1,3	9	6	15	1,7	10	13	23	2,6	91,7	53,3
Admin. pública, educação, ativ. saúde e apoio social	12	25	37	4,1	27	31	58	6,7	19	36	55	6,3	48,6	-5,2
Outras atividades de serviços	41	82	123	13,5	42	59	101	11,6	58	78	136	15,5	10,6	34,7



QUADRO VIII - DESEMPREGADOS INSCRITOS POR MOTIVO DE INSCRIÇÃO
Movimento ao longo do mês

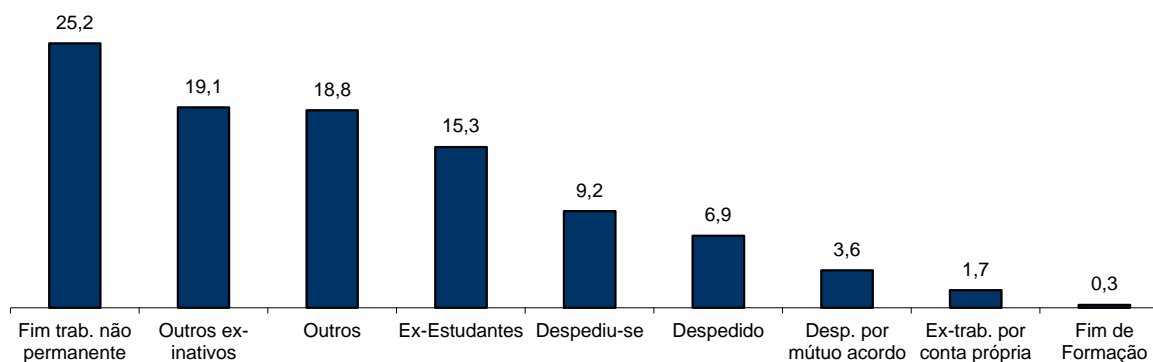
REGIÃO AUTÓNOMA DA MADEIRA

MOTIVOS DE INSCRIÇÃO	H	M	TOTAL	%
Total	575	489	1.064	100,0
Ex-Estudantes	86	77	163	15,3
Fim de Formação	2	1	3	0,3
Despedido	40	33	73	6,9
Despediu-se	46	52	98	9,2
Despedimento por mútuo acordo	20	18	38	3,6
Fim de trabalho não permanente	152	116	268	25,2
Ex-trabalhador por conta própria	14	4	18	1,7
Outros ex-inativos *	104	99	203	19,1
Outros **	111	89	200	18,8

* Outros ex-inativos - inclui ex-domésticas, reformados e indivíduos em situação de inatividade que decidiram procurar um emprego por conta de outrem.

** Outros - inclui reinscrições após anulações por falta à conv/controlo, ex-emigrantes e beneficiários de prestações de desemprego no espaço europeu.

Distribuição Percentual dos Desempregados Inscritos por Motivos de Inscrição



QUADRO IX - OFERTAS DE EMPREGO POR GRUPOS DE PROFISSÕES

Movimento ao longo dos meses

REGIÃO AUTÓNOMA DA MADEIRA

Grupos de Profissões - CPP/10	MAIO/15		ABRIL/16		MAIO/16		Var. %	
	V.A.	%	V.A.	%	V.A.	%	Mês homól.	Mês anter.
Total	187	100,0	210	100,0	222	100,0	18,7	5,7
01 Oficiais das Forças Armadas	-	-	-	-	-	-	-	-
02 Sargentos das Forças Armadas	-	-	-	-	-	-	-	-
03 Outro pessoal das Forças Armadas	-	-	-	-	-	-	-	-
11 Repres.do poder legislativo e de órgãos executivos, dirigentes sup. Adm.Pública, de org.espec., diretores e gestores de empresas	1	0,5	-	-	-	-	-100,0	-
12 Diretores de serviços administrativos e comerciais	-	-	-	-	-	-	-	-
13 Diretores de produção e de serviços especializados	-	-	-	-	-	-	-	-
14 Diretores de hotelaria, restauração, comércio e de outros serviços	3	1,6	1	0,5	-	-	-100,0	-100,0
21 Especialistas das ciências físicas, matemáticas, engenharias e técnicas afins	1	0,5	3	1,4	3	1,4	200,0	-
22 Profissionais de saúde	3	1,6	4	1,9	4	1,8	33,3	-
23 Professores	1	0,5	1	0,5	-	-	-100,0	-100,0
24 Especialistas em finanças, contabilidade, org. administrativa, relações púb. e comerciais	2	1,1	1	0,5	3	1,4	50,0	200,0
25 Especialistas em tecnologias de informação e comunicação (TIC)	2	1,1	1	0,5	1	0,5	-50,0	-
26 Especialistas em assuntos jurídicos, sociais, artísticos e culturais	1	0,5	1	0,5	2	0,9	100,0	100,0
31 Técnicos e profissões das ciências e engenharia, de nível intermédio	2	1,1	1	0,5	-	-	-100,0	-100,0
32 Técnicos e profissionais, de nível intermédio da saúde	1	0,5	-	-	-	-	-100,0	-
33 Técnicos de nível intermédio, das áreas financeira, administrativa e dos negócios	5	2,7	6	2,9	8	3,6	60,0	33,3
34 Técnicos nível intermédio dos serviços jurídicos, sociais, desportivos, culturais e simil.	1	0,5	1	0,5	1	0,5	-	-
35 Técnicos das tecnologias de informação e comunicação	2	1,1	1	0,5	-	-	-100,0	-100,0
41 Empregados de escritório, secretários em geral e operadores de processamento de dados	2	1,1	15	7,1	13	5,9	550,0	-13,3
42 Pessoal de apoio direto a clientes	8	4,3	19	9,0	9	4,1	12,5	-52,6
43 Operadores de dados, de contabilidade, estatística, de serv. financ. e relac. com o registo	2	1,1	6	2,9	2	0,9	-	-66,7
44 Outro pessoal de apoio de tipo administrativo	-	-	-	-	-	-	-	-
51 Trabalhadores dos serviços pessoais	63	33,7	62	29,5	86	38,7	36,5	38,7
52 Vendedores	16	8,6	32	15,2	21	9,5	31,3	-34,4
53 Trabalhadores dos cuidados pessoais e similares	3	1,6	4	1,9	3	1,4	-	-25,0
54 Pessoal dos serviços de proteção e segurança	4	2,1	2	1,0	2	0,9	-50,0	-
61 Agricultores e trab. qualificados da agricultura e prod. animal, orientados para o mercado	1	0,5	1	0,5	-	-	-100,0	-100,0
62 Trab. qualificados da floresta, pesca e caça, orientados para o mercado	-	-	-	-	-	-	-	-
63 Agricultores, criadores de animais, pescadores, caçadores e coletores, de subsistência	-	-	-	-	-	-	-	-
71 Trabalhadores qualificados da construção e similares, exceto eletricitista	9	4,8	2	1,0	9	4,1	-	350,0
72 Trabalhadores qualificados da metalurgia, metalomecânica e similares	6	3,2	4	1,9	4	1,8	-33,3	-
73 Trab. qualificados da impressão, fabrico de instrum. precisão, joalheiros, artesãos e simil.	-	-	-	-	1	0,5	-	-
74 Trabalhadores qualificados em eletricidade e em eletrónica	2	1,1	2	1,0	2	0,9	-	-
75 Trabalhadores da transf. alimentos, da madeira, do vestuário e outras ind. e artesanato	8	4,3	3	1,4	10	4,5	25,0	233,3
81 Operadores de instalações fixas e máquinas	-	-	-	-	-	-	-	-
82 Trabalhadores da montagem	-	-	1	0,5	-	-	-	-100,0
83 Condutores de veículos e operadores de equipamentos móveis	7	3,7	6	2,9	4	1,8	-42,9	-33,3
91 Trabalhadores de limpeza	12	6,4	12	5,7	11	5,0	-8,3	-8,3
92 Trabalhadores não qualificados da agricultura, produção animal, pesca e floresta	-	-	-	-	-	-	-	-
93 Trabalhadores não qualificados da ind. extrativa, construção, ind. transf. e transportes	4	2,1	6	2,9	10	4,5	150,0	66,7
94 Assistentes na preparação de refeições	10	5,3	3	1,4	10	4,5	-	233,3
95 Vendedores ambulantes (exceto de alimentos) e prestadores de serviços na rua	-	-	-	-	-	-	-	-
96 Trabalhadores dos resíduos e de outros serviços elementares	5	2,7	9	4,3	3	1,4	-40,0	-66,7

QUADRO X - OFERTAS DE EMPREGO POR ATIVIDADE ECONÓMICA

Movimento ao longo dos meses

REGIÃO AUTÓNOMA DA MADEIRA

Atividade Económica - CAE / Rev.3	MAIO/15		ABRIL/16		MAIO/16		Var. %	
	V.A.	%	V.A.	%	V.A.	%	Mês homól.	Mês anter.
Total	187	100,0	210	100,0	222	100,0	18,7	5,7
Agricultura, pecuária, caça, floresta e pesca	-	-	2	1,0	1	0,5	-	-50,0
Indústria, energia e água e construção	28	15,0	21	10,0	33	14,9	17,9	57,1
Indústrias extrativas	-	-	1	0,5	-	-	-	-100,0
Indústrias alimentares das bebidas e do tabaco	8	4,3	4	1,9	17	7,7	112,5	325,0
Fabricação de têxteis	2	1,1	2	1,0	-	-	-100,0	-100,0
Indústria do vestuário	-	-	-	-	-	-	-	-
Indústria do couro e dos produtos do couro	-	-	-	-	-	-	-	-
Indústria da madeira e da cortiça	-	-	1	0,5	1	0,5	-	-
Indústrias do papel, impressão e reprodução	-	-	-	-	2	0,9	-	-
Fab.prod. petrol., quím., farmac., borracha e plástico	-	-	1	0,5	1	0,5	-	-
Fab. de outros produtos minerais não metálicos	1	0,5	-	-	-	-	-100,0	-
Ind. metalúrgica de base e fab. produtos metálicos	-	-	1	0,5	2	0,9	-	100,0
Fab. eq. informático, elétrico, máq. e equip. n.e.	4	2,1	-	-	-	-	-100,0	-
Fab. veíc. automóveis e outro equip.de transporte	-	-	-	-	-	-	-	-
Fab.mobiliário, repar. máq. e equip., e outras ind.transf.	2	1,1	3	1,4	1	0,5	-50,0	-66,7
Eletricidade, gás e água, saneam., resíd.e despoluição	-	-	1	0,5	-	-	-	-100,0
Construção	11	5,9	7	3,3	9	4,1	-18,2	28,6
Serviços	159	85,0	187	89,0	188	84,7	18,2	0,5
Comércio, manut. repar. veículos autom. e motoc.	7	3,7	3	1,4	1	0,5	-85,7	-66,7
Comércio por grosso e a retalho	26	13,9	37	17,6	37	16,7	42,3	-
Transportes e armazenagem	2	1,1	5	2,4	3	1,4	50,0	-40,0
Alojamento, restauração e similares	71	38,0	76	36,2	88	39,6	23,9	15,8
Atividades de informação e de comunicação	4	2,1	9	4,3	3	1,4	-25,0	-66,7
Atividades financeiras e de seguros	1	0,5	1	0,5	-	-	-100,0	-100,0
Atividades imobiliárias, administ. e dos serviços apoio	18	9,6	16	7,6	19	8,6	5,6	18,8
Atividades de consultoria, científicas, técnicas e simil.	-	-	7	3,3	7	3,2	-	-
Admin. pública, educação, ativ. saúde e apoio social	6	3,2	11	5,2	9	4,1	50,0	-18,2
Outras atividades de serviços	24	12,8	22	10,5	21	9,5	-12,5	-4,5

QUADRO XI - OFERTAS DE EMPREGO POR GRUPOS DE PROFISSÕES

Situação no fim dos meses

REGIÃO AUTÓNOMA DA MADEIRA

Grupos de Profissões - CPP/10	MAIO/15		ABRIL/16		MAIO/16		Var. %	
	V.A.	%	V.A.	%	V.A.	%	Mês homól.	Mês anter.
Total	306	100,0	235	100,0	342	100,0	11,8	45,5
01 Oficiais das Forças Armadas	-	-	-	-	-	-	-	-
02 Sargentos das Forças Armadas	-	-	-	-	-	-	-	-
03 Outro pessoal das Forças Armadas	-	-	-	-	-	-	-	-
11 Repres.do poder legislativo e de órgãos executivos, dirigentes sup. Adm.Pública, de org.espec., diretores e gestores de empresas	-	-	1	0,4	1	0,3	-	-
12 Diretores de serviços administrativos e comerciais	-	-	-	-	-	-	-	-
13 Diretores de produção e de serviços especializados	-	-	-	-	-	-	-	-
14 Diretores de hotelaria, restauração, comércio e de outros serviços	2	0,7	2	0,9	-	-	-100,0	-100,0
21 Especialistas das ciências físicas, matemáticas, engenharias e técnicas afins	4	1,3	2	0,9	4	1,2	-	100,0
22 Profissionais de saúde	6	2,0	4	1,7	7	2,0	16,7	75,0
23 Professores	1	0,3	1	0,4	1	0,3	-	-
24 Especialistas em finanças, contabilidade, org. administrativa, relações púb. e comerciais	4	1,3	2	0,9	4	1,2	-	100,0
25 Especialistas em tecnologias de informação e comunicação (TIC)	2	0,7	3	1,3	3	0,9	50,0	-
26 Especialistas em assuntos jurídicos, sociais, artísticos e culturais	1	0,3	2	0,9	1	0,3	-	-50,0
31 Técnicos e profissões das ciências e engenharia, de nível intermédio	1	0,3	1	0,4	1	0,3	-	-
32 Técnicos e profissionais, de nível intermédio da saúde	5	1,6	1	0,4	1	0,3	-80,0	-
33 Técnicos de nível intermédio, das áreas financeira, administrativa e dos negócios	5	1,6	8	3,4	11	3,2	120,0	37,5
34 Técnicos nível intermédio dos serviços jurídicos, sociais, desportivos, culturais e simil.	6	2,0	2	0,9	1	0,3	-83,3	-50,0
35 Técnicos das tecnologias de informação e comunicação	2	0,7	1	0,4	1	0,3	-50,0	-
41 Empregados de escritório, secretários em geral e operadores de processamento de dados	4	1,3	16	6,8	22	6,4	450,0	37,5
42 Pessoal de apoio direto a clientes	9	2,9	19	8,1	25	7,3	177,8	31,6
43 Operadores de dados, de contabilidade, estatística, de serv. financ. e relac. com o registo	1	0,3	4	1,7	3	0,9	200,0	-25,0
44 Outro pessoal de apoio de tipo administrativo	1	0,3	-	-	-	-	-100,0	-
51 Trabalhadores dos serviços pessoais	115	37,6	84	35,7	130	38,0	13,0	54,8
52 Vendedores	33	10,8	29	12,3	35	10,2	6,1	20,7
53 Trabalhadores dos cuidados pessoais e similares	1	0,3	2	0,9	3	0,9	200,0	50,0
54 Pessoal dos serviços de proteção e segurança	6	2,0	2	0,9	4	1,2	-33,3	100,0
61 Agricultores e trab. qualificados da agricultura e prod. animal, orientados para o mercado	5	1,6	-	-	-	-	-100,0	-
62 Trab. qualificados da floresta, pesca e caça, orientados para o mercado	-	-	-	-	-	-	-	-
63 Agricultores, criadores de animais, pescadores, caçadores e coletores, de subsistência	-	-	-	-	-	-	-	-
71 Trabalhadores qualificados da construção e similares, exceto eletricista	16	5,2	2	0,9	5	1,5	-68,8	150,0
72 Trabalhadores qualificados da metalurgia, metalomecânica e similares	12	3,9	5	2,1	5	1,5	-58,3	-
73 Trab. qualificados da impressão, fabrico de instrum. precisão, joalheiros, artesãos e simil.	-	-	-	-	-	-	-	-
74 Trabalhadores qualificados em eletricidade e em eletrónica	7	2,3	1	0,4	2	0,6	-71,4	100,0
75 Trabalhadores da transf. alimentos, da madeira, do vestuário e outras ind. e artesanato	13	4,2	10	4,3	16	4,7	23,1	60,0
81 Operadores de instalações fixas e máquinas	-	-	-	-	-	-	-	-
82 Trabalhadores da montagem	-	-	-	-	-	-	-	-
83 Condutores de veículos e operadores de equipamentos móveis	6	2,0	3	1,3	4	1,2	-33,3	33,3
91 Trabalhadores de limpeza	16	5,2	10	4,3	15	4,4	-6,3	50,0
92 Trabalhadores não qualificados da agricultura, produção animal, pesca e floresta	-	-	-	-	-	-	-	-
93 Trabalhadores não qualificados da ind. extrativa, construção, ind. transf. e transportes	5	1,6	2	0,9	11	3,2	120,0	450,0
94 Assistentes na preparação de refeições	15	4,9	7	3,0	15	4,4	-	114,3
95 Vendedores ambulantes (exceto de alimentos) e prestadores de serviços na rua	-	-	-	-	-	-	-	-
96 Trabalhadores dos resíduos e de outros serviços elementares	2	0,7	9	3,8	11	3,2	450,0	22,2

QUADRO XII - OFERTAS DE EMPREGO POR ATIVIDADE ECONÓMICA
Situação no fim dos meses

REGIÃO AUTÓNOMA DA MADEIRA

Atividade Económica - CAE / Rev.3	MAIO/15		ABRIL/16		MAIO/16		Var. %	
	V.A.	%	V.A.	%	V.A.	%	Mês homól.	Mês anter.
Total	306	100,0	235	100,0	342	100,0	11,8	45,5
Agricultura, pecuária, caça, floresta e pesca	-	-	1	0,4	1	0,3	-	-
Indústria, energia e água e construção	57	18,6	20	8,5	38	16,2	-33,3	90,0
Indústrias extrativas	-	-	-	-	-	-	-	-
Indústrias alimentares das bebidas e do tabaco	14	4,6	6	2,6	21	6,1	50,0	250,0
Fabricação de têxteis	4	1,3	2	0,9	2	0,6	-50,0	-
Indústria do vestuário	-	-	-	-	-	-	-	-
Indústria do couro e dos produtos do couro	-	-	-	-	-	-	-	-
Indústria da madeira e da cortiça	-	-	1	0,4	2	0,6	-	100,0
Indústrias do papel, impressão e reprodução	-	-	-	-	1	0,3	-	-
Fab. prod. petrol., quím., farmac., borracha e plástico	5	1,6	1	0,4	1	0,3	-80,0	-
Fab. de outros produtos minerais não metálicos	1	0,3	-	-	-	-	-100,0	-
Ind. metalúrgica de base e fab. produtos metálicos	1	0,3	1	0,4	2	0,6	100,0	100,0
Fab. eq. informático, elétrico, máq. e equip. n.e.	2	0,7	-	-	-	-	-100,0	-
Fab. veic. automóveis e outro equip.de transporte	-	-	-	-	-	-	-	-
Fab.mobiliário, repar. máq. e equip., e outras ind.transf.	5	1,6	3	1,3	4	1,2	-20,0	33,3
Eletricidade, gás e água, saneam., resíd.e despoluição	-	-	1	0,4	-	-	-	-100,0
Construção	25	8,2	5	2,1	5	1,5	-80,0	-
Serviços	249	81,4	214	91,1	303	88,6	21,7	41,6
Comércio, manut. repar. veículos autom. e motoc.	14	4,6	6	2,6	5	1,5	-64,3	-16,7
Comércio por grosso e a retalho	32	10,5	34	14,5	54	15,8	68,8	58,8
Transportes e armazenagem	4	1,3	1	0,4	2	0,6	-50,0	100,0
Alojamento, restauração e similares	119	38,9	108	46,0	152	44,4	27,7	40,7
Atividades de informação e de comunicação	10	3,3	9	3,8	11	3,2	10,0	22,2
Atividades financeiras e de seguros	1	0,3	1	0,4	1	0,3	-	-
Atividades imobiliárias, administ. e dos serviços apoio	28	9,2	18	7,7	30	8,8	7,1	66,7
Atividades de consultoria, científicas, técnicas e simil.	7	2,3	7	3,0	7	2,0	-	-
Admin. pública, educação, ativ. saúde e apoio social	7	2,3	6	2,6	11	3,2	57,1	83,3
Outras atividades de serviços	27	8,8	24	10,2	30	8,8	11,1	25,0

QUADRO XIII - COLOCAÇÕES EFECTUADAS POR GRUPOS DE PROFISSÕES
Movimento ao longo dos meses

REGIÃO AUTÓNOMA DA MADEIRA

Grupos de Profissões - CPP/10	MAIO/15				ABRIL/16				MAIO/16				Var. %	
	H	M	TOTAL	%	H	M	TOTAL	%	H	M	TOTAL	%	Mês homól.	Mês anter.
Total	55	58	113	100,0	65	70	135	100,0	47	62	109	100,0	-3,5	-19,3
01 Oficiais das Forças Armadas	-	-	-	-	-	-	-	-	-	-	-	-	-	-
02 Sargentos das Forças Armadas	-	-	-	-	-	-	-	-	-	-	-	-	-	-
03 Outro pessoal das Forças Armadas	-	-	-	-	-	-	-	-	-	-	-	-	-	-
11 Repres.do poder legislativo e de órgãos executivos, dirigentes sup. Adm.Pública, de org.espec., diretores e gestores de	1	-	1	0,9	-	-	-	-	-	-	-	-	-100,0	-
12 Diretores de serviços administrativos e comerciais	-	-	-	-	-	-	-	-	-	-	-	-	-	-
13 Diretores de produção e de serviços especializados	-	-	-	-	-	-	-	-	-	-	-	-	-	-
14 Diretores de hotelaria, restauração, comércio e de outros serviços	1	-	1	0,9	1	1	2	1,5	-	-	-	-	-100,0	-100,0
21 Especialistas das ciências físicas, matemáticas, engenharias e técnicas afins	1	2	3	2,7	-	1	1	0,7	1	-	1	0,9	-66,7	0,0
22 Profissionais de saúde	-	-	-	-	-	2	2	1,5	1	1	2	1,8	-	0,0
23 Professores	-	1	1	0,9	-	-	-	-	-	-	-	-	-100,0	-
24 Especialistas em finanças, contabilidade, org. administrativa, relações púb. e comerciais	-	2	2	1,8	1	-	1	0,7	-	1	1	0,9	-50,0	0,0
25 Especialistas em tecnologias de informação e comunicação (TIC)	1	-	1	0,9	-	1	1	0,7	1	-	1	0,9	0,0	0,0
26 Especialistas em assuntos jurídicos, sociais, artísticos e culturais	-	1	1	0,9	-	1	1	0,7	-	2	2	1,8	100,0	100,0
31 Técnicos e profissões das ciências e engenharia, de nível intermédio	2	-	2	1,8	1	-	1	0,7	-	-	-	-	-100,0	-100,0
32 Técnicos e profissionais, de nível intermédio da saúde	-	1	1	0,9	-	-	-	-	-	-	-	-	-100,0	-
33 Técnicos de nível intermédio, das áreas financeira, administrativa e dos negócios	2	1	3	2,7	-	2	2	1,5	1	4	5	4,6	66,7	150,0
34 Técnicos nível intermédio dos serviços jurídicos, sociais, desportivos, culturais e simil.	-	-	-	-	-	1	1	0,7	1	1	2	1,8	-	100,0
35 Técnicos das tecnologias de informação e comunicação	-	-	-	-	-	-	-	-	-	-	-	-	-	-
41 Empregados de escritório, secretários em geral e operadores de processamento de dados	1	-	1	0,9	2	3	5	3,7	1	7	8	7,3	700,0	60,0
42 Pessoal de apoio direto a clientes	-	4	4	3,5	-	13	13	9,6	1	-	1	0,9	-75,0	-92,3
43 Operadores de dados, de contabilidade, estatística, de serv. financ. e relac. com o registo	2	-	2	1,8	5	1	6	4,4	1	-	1	0,9	-50,0	-83,3
44 Outro pessoal de apoio de tipo administrativo	-	-	-	-	-	-	-	-	-	-	-	-	-	-
51 Trabalhadores dos serviços pessoais	15	21	36	31,9	17	20	37	27,4	12	24	36	33,0	0,0	-2,7
52 Vendedores	2	6	8	7,1	6	12	18	13,3	6	11	17	15,6	112,5	-5,6
53 Trabalhadores dos cuidados pessoais e similares	-	1	1	0,9	-	4	4	3,0	-	3	3	2,8	200,0	-25,0
54 Pessoal dos serviços de proteção e segurança	-	-	-	-	-	-	-	-	-	-	-	-	-	-
61 Agricultores e trab. qualificados da agricultura e prod. animal, orientados para o mercado	3	-	3	2,7	2	-	2	1,5	-	-	-	-	-100,0	-100,0
62 Trab. qualificados da floresta, pesca e caça, orientados para o mercado	-	-	-	-	-	-	-	-	-	-	-	-	-	-
63 Agricultores, criadores de animais, pescadores, caçadores e coletores, de subsistência	-	-	-	-	-	-	-	-	-	-	-	-	-	-
71 Trabalhadores qualificados da construção e similares, exceto electricista	3	-	3	2,7	4	-	4	3,0	7	-	7	6,4	133,3	75,0
72 Trabalhadores qualificados da metalurgia, metalomecânica e simil.	2	-	2	1,8	6	-	6	4,4	4	-	4	3,7	100,0	-33,3
73 Trab. qualificados da impressão, fabrico de instrum. precisão, joalheiros, artesãos e simil.	-	-	-	-	-	-	-	-	1	-	1	0,9	-	-
74 Trabalhadores qualificados em eletricidade e em eletrónica	6	-	6	5,3	1	-	1	0,7	1	-	1	0,9	-83,3	0,0
75 Trabalhadores da transf. alimentos, da madeira, do vestuário e outras ind. e artesanato	-	3	3	2,7	1	-	1	0,7	2	1	3	2,8	0,0	200,0
81 Operadores de instalações fixas e máquinas	-	-	-	-	-	-	-	-	-	-	-	-	-	-
82 Trabalhadores da montagem	-	-	-	-	-	-	-	-	-	-	-	-	-	-
83 Condutores de veículos e operadores de equipamentos móveis	3	1	4	3,5	5	-	5	3,7	3	-	3	2,8	-25,0	-40,0
91 Trabalhadores de limpeza	1	10	11	9,7	2	5	7	5,2	-	7	7	6,4	-36,4	0,0
92 Trabalhadores não qualificados da agricultura, produção animal, pesca e floresta	-	-	-	-	-	-	-	-	-	-	-	-	-	-
93 Trabalhadores não qualificados da ind. extrativa, construção, ind. transf. e transportes	3	2	5	4,4	7	-	7	5,2	1	-	1	0,9	-80,0	-85,7
94 Assistentes na preparação de refeições	4	2	6	5,3	2	3	5	3,7	1	-	1	0,9	-83,3	-80,0
95 Vendedores ambulantes (exceto de alimentos) e prestadores de serviços na rua	-	-	-	-	-	-	-	-	-	-	-	-	-	-
96 Trabalhadores dos resíduos e de outros serviços elementares	2	-	2	1,8	2	-	2	1,5	1	-	1	0,9	-50,0	-50,0



QUADRO XIV - COLOCAÇÕES EFECTUADAS POR ATIVIDADE ECONÓMICA
Movimento ao longo dos meses

REGIÃO AUTÓNOMA DA MADEIRA

Actividade Económica - CAE / Rev.3	MAIO/15				ABRIL/16				MAIO/16				Var. %	
	H	M	TOTAL	%	H	M	TOTAL	%	H	M	TOTAL	%	Mês homól.	Mês anter.
Total	55	58	113	100,0	65	70	135	100,0	47	62	109	100,0	-3,5	-19,3
Agricultura, pecuária, caça, floresta e pesca	-	-	-	-	2	-	2	1,5	1	-	1	0,9	-	-50,0
Indústria, energia e água e construção	14	5	19	16,8	9	-	9	6,7	11	5	16	14,7	-15,8	77,8
Indústrias extrativas	-	-	-	-	-	-	-	-	-	-	-	-	-	-
Indústrias alimentares das bebidas e do tabaco	3	3	6	5,3	-	-	-	-	2	2	4	3,7	-33,3	-
Fabricação de têxteis	-	1	1	0,9	-	-	-	-	-	-	-	-	-100,0	-
Indústria do vestuário	-	-	-	-	-	-	-	-	-	-	-	-	-	-
Indústria do couro e dos produtos do couro	-	-	-	-	-	-	-	-	-	-	-	-	-	-
Indústria da madeira e da cortiça	-	-	-	-	1	-	1	0,7	-	-	-	-	-	-100,0
Indústrias do papel, impressão e reprodução	-	-	-	-	-	-	-	-	1	-	1	0,9	-	-
Fab.prod. petrol., quím., farmac., borracha e plástico	1	1	2	1,8	-	-	-	-	1	-	1	0,9	-50,0	-
Fab. de outros produtos minerais não metálicos	-	-	-	-	-	-	-	-	-	-	-	-	-	-
Ind. metalúrgica de base e fab. produtos metálicos	-	-	-	-	2	-	2	1,5	-	-	-	-	-	-100,0
Fab. eq. informático, elétrico, máq. e equip. n.e.	1	-	1	0,9	-	-	-	-	-	-	-	-	-100,0	-
Fab. veíc. automóveis e outro equip.de transporte	-	-	-	-	-	-	-	-	-	-	-	-	-	-
Fab. mobiliário, repar. máq. e equip., e outras ind.transf.	2	-	2	1,8	1	-	1	0,7	-	-	-	-	-100,0	-100,0
Eletricidade, gás e água, saneam., resid.e despoluição	-	-	-	-	-	-	-	-	-	1	1	0,9	-	-
Construção	7	-	7	6,2	5	-	5	3,7	7	2	9	8,3	28,6	80,0
Serviços	41	53	94	83,2	54	70	124	91,9	35	57	92	84,4	-2,1	-25,8
Comércio, manut. repar. veículos autom. e motoc.	3	-	3	2,7	5	-	5	3,7	2	-	2	1,8	-33,3	-60,0
Comércio por grosso e a retalho	7	6	13	11,5	9	9	18	13,3	7	10	17	15,6	30,8	-5,6
Transportes e armazenagem	1	1	2	1,8	5	1	6	4,4	2	-	2	1,8	-	-66,7
Alojamento, restauração e similares	21	24	45	39,8	24	29	53	39,3	13	22	35	32,1	-22,2	-34,0
Atividades de informação e de comunicação	1	-	1	0,9	-	2	2	1,5	1	1	2	1,8	100,0	-
Atividades financeiras e de seguros	-	-	-	-	-	1	1	0,7	-	-	-	-	-	-100,0
Atividades imobiliárias, administ. e dos serviços apoio	5	8	13	11,5	3	2	5	3,7	2	4	6	5,5	-53,8	20,0
Atividades de consultoria, científicas, técnicas e simil.	-	2	2	1,8	1	4	5	3,7	3	3	6	5,5	200,0	20,0
Admin. pública, educação, ativ. saúde e apoio social	-	4	4	3,5	1	12	13	9,6	-	5	5	4,6	25,0	-61,5
Outras atividades de serviços	3	8	11	9,7	6	10	16	11,9	5	12	17	15,6	54,5	6,3



CONCEITOS E DEFINIÇÕES:

PEDIDOS DE EMPREGO - Total de pessoas com idade igual ou superior a 16 anos (salvaguardando as reservas previstas na lei), inscritas no Centro de Emprego para obter um emprego por conta de outrém.

Subdividem-se nas categorias:

DESEMPREGADOS/DESEMPREGO REGISTADO - Candidatos inscritos que não têm trabalho, procuram um emprego como trabalhador por conta de outrém, estão imediatamente disponíveis e têm capacidade para trabalhar, dos quais:

1º emprego: nunca trabalharam,
Novo emprego: já trabalharam.

EMPREGADOS - Candidatos inscritos que, tendo um emprego a tempo completo ou parcial pretendem mudar para outro emprego; (inclui candidatos na situação de suspensos temporariamente do trabalho, mas que mantêm um vínculo formal à empresa);

OCUPADOS - Candidatos inscritos a desenvolver uma atividade temporária, no âmbito da satisfação de necessidades coletivas, ao abrigo de um Programa Ocupacional de Emprego, a frequentar formação profissional ou integrado em medidas ativas de emprego, com exceção das medidas que visem a criação do próprio emprego ou de postos de trabalho, ou seja, que visem a integração direta no mercado de trabalho;

INDISPONÍVEIS TEMPORARIAMENTE - Candidatos inscritos que não reúnem as condições imediatas para o trabalho e apresentam indisponibilidade justificada.

DESEMPREGADOS JOVENS - Candidatos desempregados com menos de 25 anos de idade.

DESEMPREGADOS ADULTOS - Candidatos desempregados com 25 ou mais anos de idade.

DESEMPREGADOS DE CURTA DURAÇÃO - Candidatos inscritos como desempregados há menos de um ano.

DESEMPREGADOS DE LONGA DURAÇÃO - Candidatos inscritos como desempregados há um ano ou mais.

OFERTAS DE EMPREGO - Empregos disponíveis comunicados pelas entidades empregadoras ao Centro de Emprego.

COLOCAÇÕES - Ofertas de emprego satisfeitas, com candidatos apresentados pelo Centro de Emprego.

AUTOCOLOCAÇÕES - Obtenção, por iniciativa própria, de colocações profissionais.

As estatísticas dos **Pedidos** e **Ofertas de Emprego**, podem referir-se a:

Situação no fim do mês - Número de registos existentes no final do mês.

Movimento ao longo do mês - Número de registos durante o mês.

As estatísticas das **Colocações** referem-se apenas ao movimento ao longo do mês.

CLASSIFICAÇÕES UTILIZADAS:

Classificação Portuguesa das Profissões - 2010 - 14ª Deliberação da secção permanente de coordenação estatística do Conselho Superior de Estatística - Instituto Nacional de Estatística, I.P. (DR, IIª Série, nº106 de 01/06/2010).

Classificação Portuguesa das Atividades Económicas – CAE - Rev. 3 (D.L. 381/2007, de 14/11).

**SINAIS CONVENCIONAIS:**

- ... Confidencial
- Resultado nulo
- x Dado não disponível
- * Dado retificado
- 0 Dado inferior a metade da unidade utilizada

SIGLAS

H	Total no sexo masculino
M	Total no sexo feminino
< 25 anos	Menores de 25 anos
>= 25 anos	Com 25 anos ou mais
< 1 ano	Há menos de 1 ano
>= 1 ano	Há 1 ano ou mais
%	Valor percentual

FICHA TÉCNICA

Edição

Secretaria Regional da Inclusão e Assuntos Sociais
Instituto de Emprego da Madeira, IP-RAM
Rua da Boa Viagem, nº 36
9060 - 027 Funchal
Tel.: 291 213 260 /1
Fax: 291 220 014
E-mail: emprego@iem.gov-madeira.pt
Site: www.iem.gov-madeira.pt

Coordenação e Conceção Gráfica

Direção de Planeamento e Promoção de Emprego
Gabinete de Planeamento e Estatística

Formato: Publicação em suporte eletrónico

Periodicidade: Mensal

Data de edição: Junho de 2016