

## SÍNTESE - INDICADORES DO MERCADO DE EMPREGO

REGIÃO AUTÓNOMA DA MADEIRA

	MAIO/17		ABRIL/18		MAIO/18		VARIACÃO %	
	V.A.	%	V.A.	%	V.A.	%	Mês Homólogo	Mês Anterior
<b>DESEMPREGO REGISTADO</b>	18 301	100,0	17 217	100,0	<b>16 670</b>	<b>100,0</b>	<b>-8,9</b>	<b>-3,2</b>
Homens	9 382	51,3	8 572	49,8	<b>8 272</b>	49,6	-11,8	-3,5
Mulheres	8 919	48,7	8 645	50,2	<b>8 398</b>	50,4	-5,8	-2,9
<b>&lt; 25 anos de idade</b>	1 951	10,7	1 959	11,4	<b>1 838</b>	<b>11,0</b>	<b>-5,8</b>	<b>-6,2</b>
Homens	940		927		<b>864</b>		-8,1	-6,8
Mulheres	1 011		1 032		<b>974</b>		-3,7	-5,6
<b>&gt;= 25 anos de idade</b>	16 350	89,3	15 258	88,6	<b>14 832</b>	<b>89,0</b>	<b>-9,3</b>	<b>-2,8</b>
Homens	8 442		7 645		<b>7 408</b>		-12,2	-3,1
Mulheres	7 908		7 613		<b>7 424</b>		-6,1	-2,5
<b>&lt; 1 ano de inscrição</b>	7 677	41,9	8 001	46,5	<b>7 700</b>	<b>46,2</b>	<b>0,3</b>	<b>-3,8</b>
Homens	3 773		3 875		<b>3 723</b>		-1,3	-3,9
Mulheres	3 904		4 126		<b>3 977</b>		1,9	-3,6
<b>&gt;= 1 ano de inscrição</b>	10 624	58,1	9 216	53,5	<b>8 970</b>	<b>53,8</b>	<b>-15,6</b>	<b>-2,7</b>
Homens	5 609		4 697		<b>4 549</b>		-18,9	-3,2
Mulheres	5 015		4 519		<b>4 421</b>		-11,8	-2,2
<b>Primeiro Emprego</b>	1 748	9,6	1 371	8,0	<b>1 299</b>	<b>7,8</b>	<b>-25,7</b>	<b>-5,3</b>
<b>Novo Emprego</b>	16 553	90,4	15 846	92,0	<b>15 371</b>	<b>92,2</b>	<b>-7,1</b>	<b>-3,0</b>
<b>Atividades económicas</b>		100,0		100,0		100,0		
Agric.,pecuária,caça, silvic.e pesca	336	2,0	335	2,1	<b>301</b>	2,0	-10,4	-10,1
Indústria,energia e água e construção	3 913	23,6	3 212	20,3	<b>3 047</b>	19,8	-22,1	-5,1
Serviços	12 304	74,3	12 299	77,6	<b>12 023</b>	78,2	-2,3	-2,2
<b>Nível de Instrução</b>								
Nenhum Nível de Instrução	1 100	6,0	952	5,5	<b>921</b>	5,5	-16,3	-3,3
Básico - 1º Ciclo	4 587	25,1	4 290	24,9	<b>4 158</b>	24,9	-9,4	-3,1
Básico - 2º Ciclo	3 612	19,7	3 129	18,2	<b>2 964</b>	17,8	-17,9	-5,3
Básico - 3º Ciclo	2 852	15,6	2 321	13,5	<b>2 240</b>	13,4	-21,5	-3,5
Secundário	4 433	24,2	4 782	27,8	<b>4 718</b>	28,3	6,4	-1,3
Superior	1 717	9,4	1 743	10,1	<b>1 669</b>	10,0	-2,8	-4,2
<b>PROCURA DE EMPREGO AO LONGO DO MÊS</b>								
<b>Desempregados</b>	1 078	100,0	1 121	100,0	<b>1 125</b>	<b>100,0</b>	<b>4,4</b>	<b>0,4</b>
Homens	518	48,1	541	48,3	<b>546</b>	48,5	5,4	0,9
Mulheres	560	51,9	580	51,7	<b>579</b>	51,5	3,4	-0,2
Primeiro Emprego	143	13,3	131	11,7	<b>135</b>	12,0	-5,6	3,1
Novo Emprego	935	86,7	990	88,3	<b>990</b>	88,0	5,9	0,0
<b>OFERTAS DE EMPREGO</b>								
Recebidas ao longo do mês	270		265		<b>310</b>		<b>14,8</b>	<b>17,0</b>
Permanecem no fim do mês	375		301		<b>349</b>		<b>-6,9</b>	<b>15,9</b>
<b>AJUSTAMENTO DO MERCADO DE EMPREGO</b>								
Autocolocações	668		514		<b>664</b>		<b>-0,6</b>	<b>29,2</b>
Colocações	136		200		<b>210</b>		<b>54,4</b>	<b>5,0</b>

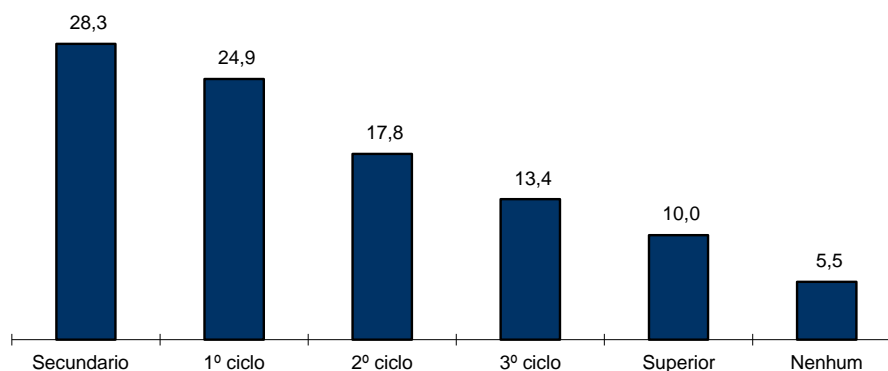


**QUADRO I - DESEMPREGO REGISTRADO POR NÍVEL DE INSTRUÇÃO SEGUNDO O GRUPO ETÁRIO E O TEMPO DE INSCRIÇÃO**

REGIÃO AUTÓNOMA DA MADEIRA

HOMENS / MULHERES	< 25 ANOS			≥ 25 ANOS			TOTAL
	TOTAL	< 1ANO	≥1ANO	TOTAL	< 1ANO	≥1ANO	
<b>Total</b>	<b>1 838</b>	<b>1 382</b>	<b>456</b>	<b>14 832</b>	<b>6 318</b>	<b>8 514</b>	<b>16 670</b>
Nenhum Nível de Instrução	3	2	1	918	254	664	921
Básico - 1º Ciclo	39	28	11	4 119	1 401	2 718	4 158
Básico - 2º Ciclo	159	105	54	2 805	1 204	1 601	2 964
Básico - 3º Ciclo	384	299	85	1 856	951	905	2 240
Secundário	1 048	818	230	3 670	1 912	1 758	4 718
Superior	205	130	75	1 464	596	868	1 669
<b>HOMENS</b>							
<b>Total</b>	<b>864</b>	<b>639</b>	<b>225</b>	<b>7 408</b>	<b>3 084</b>	<b>4 324</b>	<b>8 272</b>
Nenhum Nível de Instrução	1	0	1	574	159	415	575
Básico - 1º Ciclo	24	18	6	2 253	740	1 513	2 277
Básico - 2º Ciclo	94	61	33	1 510	661	849	1 604
Básico - 3º Ciclo	206	162	44	1 001	526	475	1 207
Secundário	484	366	118	1 507	767	740	1 991
Superior	55	32	23	563	231	332	618
<b>MULHERES</b>							
<b>Total</b>	<b>974</b>	<b>743</b>	<b>231</b>	<b>7 424</b>	<b>3 234</b>	<b>4 190</b>	<b>8 398</b>
Nenhum Nível de Instrução	2	2	0	344	95	249	346
Básico - 1º Ciclo	15	10	5	1 866	661	1 205	1 881
Básico - 2º Ciclo	65	44	21	1 295	543	752	1 360
Básico - 3º Ciclo	178	137	41	855	425	430	1 033
Secundário	564	452	112	2 163	1 145	1 018	2 727
Superior	150	98	52	901	365	536	1 051

**Distribuição Percentual do Desemprego Registrado por Nível de Instrução**

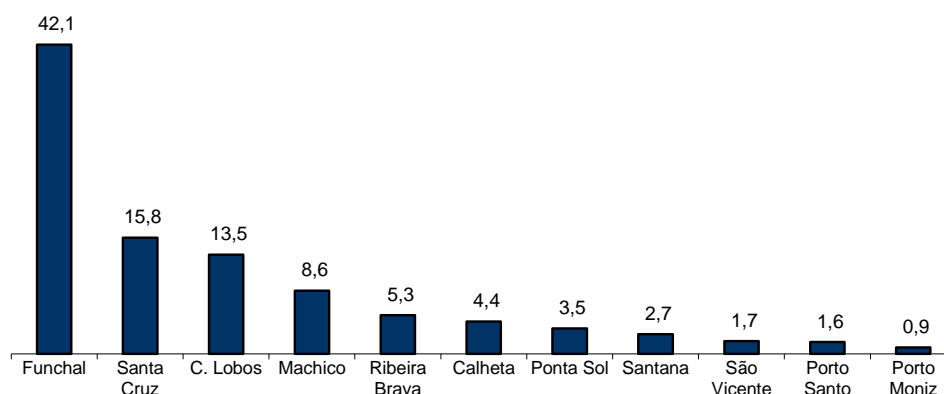


**QUADRO II - DESEMPREGO REGISTRADO POR CONCELHOS SEGUNDO O GRUPO ETÁRIO E O TEMPO DE INSCRIÇÃO**

REGIÃO AUTÓNOMA DA MADEIRA

HOMENS / MULHERES	< 25 ANOS			≥ 25 ANOS			TOTAL
	TOTAL	< 1ANO	≥1ANO	TOTAL	< 1ANO	≥1ANO	
<b>Total</b>	<b>1 838</b>	<b>1 382</b>	<b>456</b>	<b>14 832</b>	<b>6 318</b>	<b>8 514</b>	<b>16 670</b>
Calheta	94	64	30	642	270	372	736
Câmara de Lobos	312	235	77	1 937	872	1 065	2 249
Funchal	674	538	136	6 336	2 718	3 618	7 010
Machico	179	123	56	1 252	453	799	1 431
Ponta do Sol	78	59	19	499	250	249	577
Porto Moniz	13	12	1	135	62	73	148
Ribeira Brava	115	85	30	765	340	425	880
Santa Cruz	276	202	74	2 358	1 029	1 329	2 634
Santana	35	23	12	412	123	289	447
São Vicente	38	20	18	253	87	166	291
Porto Santo	24	21	3	243	114	129	267
<b>HOMENS</b>							
<b>Total</b>	<b>864</b>	<b>639</b>	<b>225</b>	<b>7 408</b>	<b>3 084</b>	<b>4 324</b>	<b>8 272</b>
Calheta	49	31	18	313	133	180	362
Câmara de Lobos	130	95	35	1 026	437	589	1 156
Funchal	331	261	70	3 181	1 345	1 836	3 512
Machico	85	52	33	598	212	386	683
Ponta do Sol	31	25	6	218	109	109	249
Porto Moniz	6	5	1	86	38	48	92
Ribeira Brava	55	39	16	404	166	238	459
Santa Cruz	128	97	31	1 104	491	613	1 232
Santana	13	10	3	201	51	150	214
São Vicente	20	9	11	150	50	100	170
Porto Santo	16	15	1	127	52	75	143
<b>MULHERES</b>							
<b>Total</b>	<b>974</b>	<b>743</b>	<b>231</b>	<b>7 424</b>	<b>3 234</b>	<b>4 190</b>	<b>8 398</b>
Calheta	45	33	12	329	137	192	374
Câmara de Lobos	182	140	42	911	435	476	1 093
Funchal	343	277	66	3 155	1 373	1 782	3 498
Machico	94	71	23	654	241	413	748
Ponta do Sol	47	34	13	281	141	140	328
Porto Moniz	7	7	0	49	24	25	56
Ribeira Brava	60	46	14	361	174	187	421
Santa Cruz	148	105	43	1 254	538	716	1 402
Santana	22	13	9	211	72	139	233
São Vicente	18	11	7	103	37	66	121
Porto Santo	8	6	2	116	62	54	124

**Distribuição Percentual do Desemprego Registrado por Concelhos**

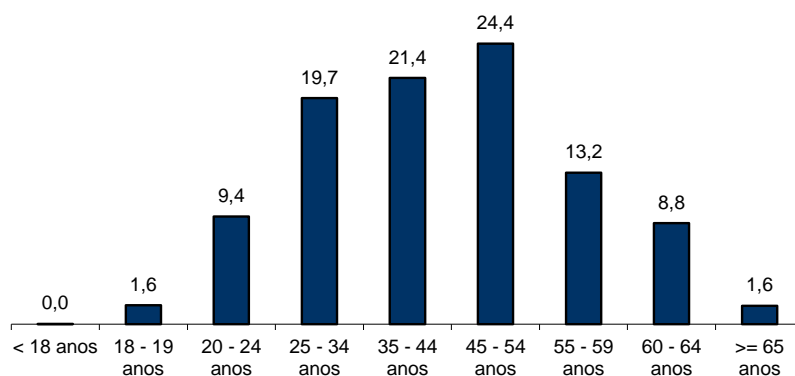


**QUADRO III - DESEMPREGO REGISTRADO POR GRUPO ETÁRIO SEGUNDO O TEMPO DE INSCRIÇÃO**

REGIÃO AUTÓNOMA DA MADEIRA

HOMENS / MULHERES	TEMPO DE INSCRIÇÃO						TOTAL
	< 1MÊS	1 - 2 MESES	3 - 5 MESES	6 - 11 MESES	12 - 23 MESES	>= 24 MESES	
<b>Total</b>	<b>1 097</b>	<b>1 895</b>	<b>2 084</b>	<b>2 624</b>	<b>2 515</b>	<b>6 455</b>	<b>16 670</b>
< 18 anos	1	2	1	-	-	-	4
18 - 19 anos	52	60	76	69	18	-	275
20 - 24 anos	198	318	275	330	251	187	1 559
25 - 34 anos	294	447	495	631	594	815	3 276
35 - 44 anos	235	449	490	576	571	1247	3 568
45 - 54 anos	180	370	468	544	554	1948	4 064
55 - 59 anos	77	153	184	277	303	1201	2 195
60 - 64 anos	52	83	83	171	185	890	1 464
>= 65 anos	8	13	12	26	39	167	265
<b>HOMENS</b>							
<b>Total</b>	<b>531</b>	<b>926</b>	<b>1 026</b>	<b>1 240</b>	<b>1 172</b>	<b>3 377</b>	<b>8 272</b>
< 18 anos	-	2	1	-	-	-	3
18 - 19 anos	24	36	37	31	10	-	138
20 - 24 anos	90	150	126	142	123	92	723
25 - 34 anos	143	202	217	275	245	357	1 439
35 - 44 anos	113	242	251	264	249	579	1 698
45 - 54 anos	89	184	240	276	276	1049	2 114
55 - 59 anos	40	72	102	160	151	694	1 219
60 - 64 anos	28	32	44	78	95	519	796
>= 65 anos	4	6	8	14	23	87	142
<b>MULHERES</b>							
<b>Total</b>	<b>566</b>	<b>969</b>	<b>1 058</b>	<b>1 384</b>	<b>1 343</b>	<b>3 078</b>	<b>8 398</b>
< 18 anos	1	-	-	-	-	-	1
18 - 19 anos	28	24	39	38	8	-	137
20 - 24 anos	108	168	149	188	128	95	836
25 - 34 anos	151	245	278	356	349	458	1 837
35 - 44 anos	122	207	239	312	322	668	1 870
45 - 54 anos	91	186	228	268	278	899	1 950
55 - 59 anos	37	81	82	117	152	507	976
60 - 64 anos	24	51	39	93	90	371	668
>= 65 anos	4	7	4	12	16	80	123

**Distribuição Percentual do Desemprego Registrado por Grupos Etários**





**QUADRO IV - DESEMPREGO REGISTRADO POR GRUPOS DE PROFISSÕES**  
Situação no fim dos meses

REGIÃO AUTÓNOMA DA MADEIRA

Grupos de Profissões - CPP/10	MAIO/17				ABRIL/18				MAIO/18				Var. %	
	H	M	TOTAL	%	H	M	TOTAL	%	H	M	TOTAL	%	Mês homól.	Mês anter.
<b>Total</b>	<b>9 382</b>	<b>8 919</b>	<b>18 301</b>	<b>100,0</b>	<b>8 572</b>	<b>8 645</b>	<b>17 217</b>	<b>100,0</b>	<b>8 272</b>	<b>8 398</b>	<b>16 670</b>	<b>100,0</b>	<b>-8,9</b>	<b>-3,2</b>
01 Oficiais das Forças Armadas	4	1	5	0,0	3	2	5	0,0	3	2	5	0,0	-	-
02 Sargentos das Forças Armadas	-	-	-	-	-	-	-	-	-	-	-	-	-	-
03 Outro pessoal das Forças Armadas	16	-	16	0,1	12	-	12	0,1	14	-	14	0,1	-12,5	16,7
11 Repres.do poder legislativo e de órgãos executivos, dirigentes sup. Adm.Pública, de org.espec., diretores e gestores de empresas	12	2	14	0,1	12	3	15	0,1	12	3	15	0,1	7,1	-
12 Diretores de serviços administrativos e comerciais	31	17	48	0,3	35	16	51	0,3	34	15	49	0,3	2,1	-3,9
13 Diretores de produção e de serviços especializados	17	8	25	0,1	17	9	26	0,2	18	10	28	0,2	12,0	7,7
14 Diretores de hotelaria, restauração, comércio e de outros serviços	81	38	119	0,7	90	37	127	0,7	86	37	123	0,7	3,4	-3,1
21 Especialistas das ciências físicas, matemáticas, engenharias e técnicas afins	238	161	399	2,2	218	162	380	2,2	211	161	372	2,2	-6,8	-2,1
22 Profissionais de saúde	24	69	93	0,5	31	66	97	0,6	33	66	99	0,6	6,5	2,1
23 Professores	44	165	209	1,1	49	166	215	1,2	46	169	215	1,3	2,9	-
24 Especialistas em finanças, contabilidade, org. administrativa, relações públ. e comerciais	103	175	278	1,5	112	169	281	1,6	107	150	257	1,5	-7,6	-8,5
25 Especialistas em tecnologias de informação e comunicação (TIC)	54	16	70	0,4	73	15	88	0,5	69	17	86	0,5	22,9	-2,3
26 Especialistas em assuntos jurídicos, sociais, artísticos e culturais	115	271	386	2,1	110	271	381	2,2	110	251	361	2,2	-6,5	-5,2
31 Técnicos e prof. das ciências e engenharia, de nível intermédio	254	28	282	1,5	224	20	244	1,4	210	24	234	1,4	-17,0	-4,1
32 Técnicos e profissionais, de nível intermédio da saúde	39	121	160	0,9	48	135	183	1,1	49	138	187	1,1	16,9	2,2
33 Técnicos de nível intermédio, das áreas financeira, administrativa e dos negócios	259	175	434	2,4	245	188	433	2,5	244	192	436	2,6	0,5	0,7
34 Técnicos nível intermédio dos serviços jurídicos, sociais, desportivos, culturais e simil.	121	117	238	1,3	148	134	282	1,6	146	119	265	1,6	11,3	-6,0
35 Técnicos das tecnologias de informação e comunicação	142	16	158	0,9	114	23	137	0,8	115	25	140	0,8	-11,4	2,2
41 Empregados de escritório, secretários em geral e operadores de processamento de dados	305	814	1 119	6,1	282	790	1 072	6,2	261	761	1 022	6,1	-8,7	-4,7
42 Pessoal de apoio direto a clientes	186	287	473	2,6	192	272	464	2,7	182	267	449	2,7	-5,1	-3,2
43 Operadores de dados, de contabilidade, estatística, de serv. financ. e relac. com o registo	249	54	303	1,7	267	67	334	1,9	254	59	313	1,9	3,3	-6,3
44 Outro pessoal de apoio de tipo administrativo	21	9	30	0,2	21	12	33	0,2	16	11	27	0,2	-10,0	-18,2
51 Trabalhadores dos serviços pessoais	589	908	1 497	8,2	603	758	1 361	7,9	574	735	1 309	7,9	-12,6	-3,8
52 Vendedores	480	1 415	1 895	10,4	526	1 431	1 957	11,4	528	1 403	1 931	11,6	1,9	-1,3
53 Trabalhadores dos cuidados pessoais e similares	34	545	579	3,2	36	536	572	3,3	36	528	564	3,4	-2,6	-1,4
54 Pessoal dos serviços de proteção e segurança	182	11	193	1,1	147	15	162	0,9	149	13	162	1,0	-16,1	-
61 Agricultores e trab. qualificados da agricultura e prod. animal, orientados para o mercado	298	38	336	1,8	253	34	287	1,7	250	33	283	1,7	-15,8	-1,4
62 Trab. qualificados da floresta, pesca e caça, orientados para o mercado	83	-	83	0,5	108	1	109	0,6	77	1	78	0,5	-6,0	-28,4
63 Agricultores, criadores de animais, pescadores, caçadores e coletores, de subsistência	32	8	40	0,2	31	10	41	0,2	32	11	43	0,3	7,5	4,9
71 Trabalhadores qualificados da construção e similares, exceto electricista	1 426	-	1 426	7,8	1 088	1	1 089	6,3	1 029	1	1 030	6,2	-27,8	-5,4
72 Trabalhadores qualificados da metalurgia, metalomecânica e simil.	378	2	380	2,1	303	1	304	1,8	287	1	288	1,7	-24,2	-5,3
73 Trab. qualificados da impressão, fabrico de instrum. precisão, joalheiros, artesãos e simil.	30	13	43	0,2	35	10	45	0,3	34	10	44	0,3	2,3	-2,2
74 Trabalhadores qualificados em eletricidade e em eletrónica	216	2	218	1,2	164	2	166	1,0	156	2	158	0,9	-27,5	-4,8
75 Trabalhadores da transf. alimentos, da madeira, do vestuário e outras ind. e artesanato	211	174	385	2,1	204	181	385	2,2	208	184	392	2,4	1,8	1,8
81 Operadores de instalações fixas e máquinas	57	86	143	0,8	55	85	140	0,8	54	82	136	0,8	-4,9	-2,9
82 Trabalhadores da montagem	7	-	7	0,0	6	-	6	0,0	6	-	6	0,0	-14,3	-
83 Condutores de veículos e operadores de equipamentos móveis	818	12	830	4,5	696	11	707	4,1	682	13	695	4,2	-16,3	-1,7
91 Trabalhadores de limpeza	263	2 406	2 669	14,6	202	2 257	2 459	14,3	206	2 169	2 375	14,2	-11,0	-3,4
92 Trabalhadores não qualificados da agricultura, produção animal, pesca e floresta	23	11	34	0,2	25	7	32	0,2	22	7	29	0,2	-14,7	-9,4
93 Trabalhadores não qualificados da ind. extrativa, construção, ind. transf. e transportes	908	234	1 142	6,2	731	220	951	5,5	697	213	910	5,5	-20,3	-4,3
94 Assistentes na preparação de refeições	275	390	665	3,6	276	402	678	3,9	255	389	644	3,9	-3,2	-5,0
95 Vendedores ambulantes (exceto de alimentos) e prestadores de serviços na rua	6	2	8	0,0	5	2	7	0,0	6	3	9	0,1	12,5	28,6
96 Trabalhadores dos resíduos e de outros serviços elementares	751	118	869	4,7	775	124	899	5,2	764	123	887	5,3	2,1	-1,3

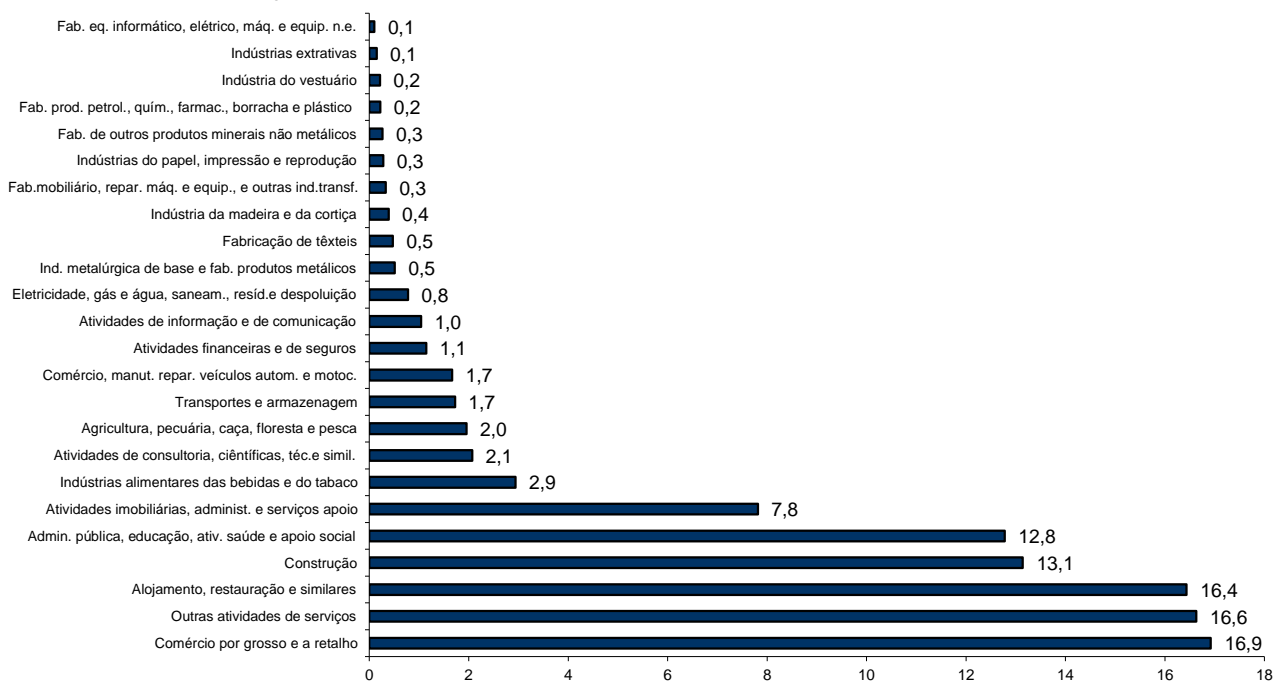
**QUADRO V - DESEMPREGO REGISTRADO (NOVO EMPREGO) POR ATIVIDADE ECONÓMICA**

Situação no fim dos meses

REGIÃO AUTÓNOMA DA MADEIRA

Atividade Económica - CAE / Rev.3	MAIO/17				ABRIL/18				MAIO/18				Var. %	
	H	M	TOTAL	%	H	M	TOTAL	%	H	M	TOTAL	%	Mês homól.	Mês anter.
<b>Total</b>	<b>8 622</b>	<b>7 931</b>	<b>16 553</b>	<b>100,0</b>	<b>7 945</b>	<b>7 901</b>	<b>15 846</b>	<b>100,0</b>	<b>7 685</b>	<b>7 686</b>	<b>15 371</b>	<b>100,0</b>	<b>-7,1</b>	<b>-3,0</b>
<b>Agricultura, pecuária, caça, floresta e pesca</b>	<b>233</b>	<b>103</b>	<b>336</b>	<b>2,0</b>	<b>236</b>	<b>99</b>	<b>335</b>	<b>2,1</b>	<b>203</b>	<b>98</b>	<b>301</b>	<b>2,0</b>	<b>-10,4</b>	<b>-10,1</b>
<b>Indústria, energia e água e construção</b>	<b>3 227</b>	<b>686</b>	<b>3 913</b>	<b>23,6</b>	<b>2 564</b>	<b>648</b>	<b>3 212</b>	<b>20,3</b>	<b>2 438</b>	<b>609</b>	<b>3 047</b>	<b>19,8</b>	<b>-22,1</b>	<b>-5,1</b>
Indústrias extrativas	24	5	29	0,2	20	4	24	0,2	19	4	23	0,1	-20,7	-4,2
Indústrias alimentares das bebidas e do tabaco	226	266	492	3,0	218	254	472	3,0	216	236	452	2,9	-8,1	-4,2
Fabricação de têxteis	8	79	87	0,5	4	68	72	0,5	4	69	73	0,5	-16,1	1,4
Indústria do vestuário	2	24	26	0,2	3	34	37	0,2	2	31	33	0,2	26,9	-10,8
Indústria do couro e dos produtos do couro	-	3	3	0,0	-	2	2	0,0	-	1	1	0,0	-66,7	-50,0
Indústria da madeira e da cortiça	69	14	83	0,5	47	14	61	0,4	47	13	60	0,4	-27,7	-1,6
Indústrias do papel, impressão e reprodução	29	17	46	0,3	31	13	44	0,3	29	14	43	0,3	-6,5	-2,3
Fab. prod. petrol., quím., farmac., borracha e plástico	34	7	41	0,2	29	8	37	0,2	27	7	34	0,2	-17,1	-8,1
Fab. de outros produtos minerais não metálicos	49	9	58	0,4	39	5	44	0,3	36	5	41	0,3	-29,3	-6,8
Ind. metalúrgica de base e fab. produtos metálicos	96	18	114	0,7	73	14	87	0,5	66	13	79	0,5	-30,7	-9,2
Fab. eq. informático, elétrico, máq. e equip. n.e.	12	9	21	0,1	12	6	18	0,1	12	4	16	0,1	-23,8	-11,1
Fab. veic. automóveis e outro equip.de transporte	2	-	2	0,0	2	-	2	0,0	1	-	1	0,0	-50,0	-50,0
Fab.mobiliário, repar. máq. e equip., e outras ind.transf.	42	14	56	0,3	36	17	53	0,3	35	16	51	0,3	-8,9	-3,8
Eletricidade, gás e água, saneam., resid.e despoluição	67	25	92	0,6	108	23	131	0,8	94	26	120	0,8	30,4	-8,4
Construção	2 567	196	2 763	16,7	1 942	186	2 128	13,4	1 850	170	2 020	13,1	-26,9	-5,1
<b>Serviços</b>	<b>5 162</b>	<b>7 142</b>	<b>12 304</b>	<b>74,3</b>	<b>5 145</b>	<b>7 154</b>	<b>12 299</b>	<b>77,6</b>	<b>5 044</b>	<b>6 979</b>	<b>12 023</b>	<b>78,2</b>	<b>-2,3</b>	<b>-2,2</b>
Comércio, manut. repar. veículos autom. e motoc.	261	64	325	2,0	208	46	254	1,6	212	44	256	1,7	-21,2	0,8
Comércio por grosso e a retalho	1 087	1 634	2 721	16,4	1 058	1 549	2 607	16,5	1 059	1 542	2 601	16,9	-4,4	-0,2
Transportes e armazenagem	222	81	303	1,8	213	66	279	1,8	198	67	265	1,7	-12,5	-5,0
Alojamento, restauração e similares	1 019	1 658	2 677	16,2	1 069	1 585	2 654	16,7	1 035	1 491	2 526	16,4	-5,6	-4,8
Atividades de informação e de comunicação	99	57	156	0,9	100	63	163	1,0	98	62	160	1,0	2,6	-1,8
Atividades financeiras e de seguros	107	68	175	1,1	102	75	177	1,1	100	76	176	1,1	0,6	-0,6
Atividades imobiliárias, administ. e serviços apoio	546	772	1 318	8,0	494	749	1 243	7,8	487	714	1 201	7,8	-8,9	-3,4
Atividades de consultoria, científicas, téc.e simil.	136	184	320	1,9	127	216	343	2,2	115	203	318	2,1	-0,6	-7,3
Admin. pública, educação, ativ. saúde e apoio social	808	953	1 761	10,6	897	1 099	1 996	12,6	864	1 100	1 964	12,8	11,5	-1,6
Outras atividades de serviços	877	1 671	2 548	15,4	877	1 706	2 583	16,3	876	1 680	2 556	16,6	0,3	-1,0

**Distribuição Percentual do Desemprego Registrado (Novo Emprego) por Atividade Económica**





**QUADRO VI - DESEMPREGADOS INSCRITOS POR GRUPOS DE PROFISSÕES**  
Movimento ao longo dos meses

REGIÃO AUTÓNOMA DA MADEIRA

Grupos de Profissões - CPP/10	MAIO/17				ABRIL/18				MAIO/18				Var. %	
	H	M	TOTAL	%	H	M	TOTAL	%	H	M	TOTAL	%	Mês homól.	Mês anter.
<b>Total</b>	<b>518</b>	<b>560</b>	<b>1 078</b>	<b>100,0</b>	<b>541</b>	<b>580</b>	<b>1 121</b>	<b>100,0</b>	<b>546</b>	<b>579</b>	<b>1 125</b>	<b>100,0</b>	<b>4,4</b>	<b>0,4</b>
01 Oficiais das Forças Armadas	-	-	-	-	-	1	1	0,1	-	-	-	-	-	-100,0
02 Sargentos das Forças Armadas	-	-	-	-	-	-	-	-	-	-	-	-	-	-
03 Outro pessoal das Forças Armadas	-	-	-	-	-	-	-	-	3	-	3	0,3	-	-
11 Repres.do poder legislativo e de órgãos executivos, dirigentes sup. Adm.Pública, de org.espec., diretores e gestores de	3	-	3	0,3	1	-	1	0,1	-	-	-	-	-100,0	-100,0
12 Diretores de serviços administrativos e comerciais	-	4	4	0,4	2	-	2	0,2	1	1	2	0,2	-50,0	-
13 Diretores de produção e de serviços especializados	-	-	-	-	-	-	-	-	1	1	2	0,2	-	-
14 Diretores de hotelaria, restauração, comércio e de outros serviços	6	2	8	0,7	6	1	7	0,6	4	2	6	0,5	-25,0	-14,3
21 Especialistas das ciências físicas, matemáticas, engenharias e técnicas afins	17	17	34	3,2	15	11	26	2,3	16	9	25	2,2	-26,5	-3,8
22 Profissionais de saúde	3	4	7	0,6	1	2	3	0,3	2	6	8	0,7	14,3	166,7
23 Professores	-	6	6	0,6	-	6	6	0,5	-	9	9	0,8	50,0	50,0
24 Especialistas em finanças, contabilidade, org. administrativa, relações públ. e comerciais	5	15	20	1,9	7	9	16	1,4	8	8	16	1,4	-20,0	-
25 Especialistas em tecnologias de informação e comunicação (TIC)	4	2	6	0,6	3	1	4	0,4	1	1	2	0,2	-66,7	-50,0
26 Especialistas em assuntos jurídicos, sociais, artísticos e culturais	4	17	21	1,9	9	13	22	2,0	5	10	15	1,3	-28,6	-31,8
31 Técnicos e profissões das ciências e engenharia, de nível intermédio	7	1	8	0,7	9	3	12	1,1	6	3	9	0,8	12,5	-25,0
32 Técnicos e profissionais, de nível intermédio da saúde	-	10	10	0,9	6	10	16	1,4	4	8	12	1,1	20,0	-25,0
33 Técnicos de nível intermédio, das áreas financeira, administrativa e dos negócios	14	9	23	2,1	14	10	24	2,1	15	12	27	2,4	17,4	12,5
34 Técnicos nível intermédio dos serviços jurídicos, sociais, desportivos, culturais e simil.	11	8	19	1,8	11	8	19	1,7	12	4	16	1,4	-15,8	-15,8
35 Técnicos das tecnologias de informação e comunicação	9	1	10	0,9	5	2	7	0,6	9	3	12	1,1	20,0	71,4
41 Empregados de escritório, secretários em geral e operadores de processamento de dados	13	33	46	4,3	13	35	48	4,3	10	37	47	4,2	2,2	-2,1
42 Pessoal de apoio direto a clientes	11	15	26	2,4	10	31	41	3,7	12	28	40	3,6	53,8	-2,4
43 Operadores de dados, de contabilidade, estatística, de serv. financ. e relac. com o registo	23	4	27	2,5	20	2	22	2,0	23	1	24	2,1	-11,1	9,1
44 Outro pessoal de apoio de tipo administrativo	2	1	3	0,3	3	1	4	0,4	-	-	-	-	-100,0	-100,0
51 Trabalhadores dos serviços pessoais	64	72	136	12,6	70	72	142	12,7	64	82	146	13,0	7,4	2,8
52 Vendedores	40	108	148	13,7	60	125	185	16,5	55	130	185	16,4	25,0	-
53 Trabalhadores dos cuidados pessoais e similares	2	43	45	4,2	4	41	45	4,0	3	34	37	3,3	-17,8	-17,8
54 Pessoal dos serviços de proteção e segurança	13	-	13	1,2	5	1	6	0,5	6	-	6	0,5	-53,8	-
61 Agricultores e trab. qualificados da agricultura e prod. animal, orientados para o mercado	17	-	17	1,6	19	1	20	1,8	10	2	12	1,1	-29,4	-40,0
62 Trab. qualificados da floresta, pesca e caça, orientados para o mercado	4	-	4	0,4	10	-	10	0,9	-	-	-	-	-100,0	-100,0
63 Agricultores, criadores de animais, pescadores, caçadores e coletores, de subsistência	2	-	2	0,2	4	1	5	0,4	3	1	4	0,4	100,0	-20,0
71 Trabalhadores qualificados da construção e similares, exceto electricista	51	-	51	4,7	47	-	47	4,2	55	-	55	4,9	7,8	17,0
72 Trabalhadores qualificados da metalurgia, metalomecânica e simil.	24	-	24	2,2	18	-	18	1,6	23	-	23	2,0	-4,2	27,8
73 Trab. qualificados da impressão, fabrico de instrum. precisão, joalheiros, artesãos e simil.	1	-	1	0,1	1	-	1	0,1	1	-	1	0,1	-	-
74 Trabalhadores qualificados em eletricidade e em eletrónica	7	-	7	0,6	16	-	16	1,4	13	-	13	1,2	85,7	-18,8
75 Trabalhadores da transf. alimentos, da madeira, do vestuário e outras ind. e artesanato	10	9	19	1,8	17	7	24	2,1	27	12	39	3,5	105,3	62,5
81 Operadores de instalações fixas e máquinas	3	2	5	0,5	1	2	3	0,3	4	4	8	0,7	60,0	166,7
82 Trabalhadores da montagem	1	-	1	0,1	1	-	1	0,1	-	-	-	-	-100,0	-100,0
83 Condutores de veiculos e operadores de equipamentos móveis	43	-	43	4,0	28	1	29	2,6	34	2	36	3,2	-16,3	24,1
91 Trabalhadores de limpeza	12	125	137	12,7	7	128	135	12,0	15	123	138	12,3	0,7	2,2
92 Trabalhadores não qualificados da agricultura, produção animal, pesca e floresta	-	-	-	-	1	-	1	0,1	1	-	1	0,1	-	-
93 Trabalhadores não qualificados da ind. extrativa, construção, ind. transf. e transportes	38	18	56	5,2	39	14	53	4,7	37	16	53	4,7	-5,4	-
94 Assistentes na preparação de refeições	31	31	62	5,8	26	38	64	5,7	33	25	58	5,2	-6,5	-9,4
95 Vendedores ambulantes (exceto de alimentos) e prestadores de serviços na rua	-	-	-	-	-	-	-	-	1	1	2	0,2	-	-
96 Trabalhadores dos resíduos e de outros serviços elementares	23	3	26	2,4	32	3	35	3,1	29	4	33	2,9	26,9	-5,7

**QUADRO VII - DESEMPREGADOS INSCRITOS (NOVO EMPREGO) POR ATIVIDADE ECONÓMICA**  
Movimento ao longo dos meses

REGIÃO AUTÓNOMA DA MADEIRA

Atividade Económica - CAE / Rev.3	MAIO/17				ABRIL/18				MAIO/18				Var. %	
	H	M	TOTAL	%	H	M	TOTAL	%	H	M	TOTAL	%	Mês homól.	Mês anter.
<b>Total</b>	<b>457</b>	<b>478</b>	<b>935</b>	<b>100,0</b>	<b>473</b>	<b>517</b>	<b>990</b>	<b>100,0</b>	<b>486</b>	<b>504</b>	<b>990</b>	<b>100,0</b>	<b>5,9</b>	<b>-</b>
<b>Agricultura, pecuária, caça, floresta e pesca</b>	<b>21</b>	<b>8</b>	<b>29</b>	<b>3,1</b>	<b>18</b>	<b>4</b>	<b>22</b>	<b>2,2</b>	<b>10</b>	<b>3</b>	<b>13</b>	<b>1,3</b>	<b>-55,2</b>	<b>-40,9</b>
<b>Indústria, energia e água e construção</b>	<b>120</b>	<b>31</b>	<b>151</b>	<b>16,1</b>	<b>104</b>	<b>30</b>	<b>134</b>	<b>13,5</b>	<b>117</b>	<b>25</b>	<b>142</b>	<b>14,3</b>	<b>-6,0</b>	<b>6,0</b>
Indústrias extrativas	1	-	1	0,1	1	-	1	0,1	1	-	1	0,1	-	-
Indústrias alimentares das bebidas e do tabaco	19	24	43	4,6	16	16	32	3,2	21	15	36	3,6	-16,3	12,5
Fabricação de têxteis	-	2	2	0,2	1	2	3	0,3	-	1	1	0,1	-50,0	-66,7
Indústria do vestuário	-	1	1	0,1	1	1	2	0,2	-	1	1	0,1	-	-50,0
Indústria do couro e dos produtos do couro	-	-	-	-	-	-	-	-	-	-	-	-	-	-
Indústria da madeira e da cortiça	3	-	3	0,3	1	-	1	0,1	2	-	2	0,2	-33,3	100,0
Indústrias do papel, impressão e reprodução	1	-	1	0,1	-	-	-	-	-	-	-	-	-100,0	-
Fab.prod. petrol., quím., farmac., borracha e plástico	-	1	1	0,1	1	1	2	0,2	-	-	-	-	-100,0	-100,0
Fab. de outros produtos minerais não metálicos	-	-	-	-	1	-	1	0,1	-	-	-	-	-	-100,0
Ind. metalúrgica de base e fab. produtos metálicos	4	1	5	0,5	3	-	3	0,3	7	-	7	0,7	40,0	133,3
Fab. eq. informático, elétrico, máq. e equip. n.e.	1	-	1	0,1	-	-	-	-	-	-	-	-	-100,0	-
Fab. veíc. automóveis e outro equip.de transporte	-	-	-	-	-	-	-	-	-	-	-	-	-	-
Fab.mobiliário, repar. máq. e equip., e outras ind.transf.	-	-	-	-	-	-	-	-	2	-	2	0,2	-	-
Eletricidade, gás e água, saneam., resid.e despoluição	-	-	-	-	7	1	8	0,8	4	3	7	0,7	-	-12,5
Construção	91	2	93	9,9	72	9	81	8,2	80	5	85	8,6	-8,6	4,9
<b>Serviços</b>	<b>316</b>	<b>439</b>	<b>755</b>	<b>80,7</b>	<b>351</b>	<b>483</b>	<b>834</b>	<b>84,2</b>	<b>359</b>	<b>476</b>	<b>835</b>	<b>84,3</b>	<b>10,6</b>	<b>0,1</b>
Comércio, manut. repar. veículos autom. e motoc.	19	4	23	2,5	10	2	12	1,2	18	-	18	1,8	-21,7	50,0
Comércio por grosso e a retalho	67	98	165	17,6	99	117	216	21,8	87	126	213	21,5	29,1	-1,4
Transportes e armazenagem	15	3	18	1,9	8	3	11	1,1	8	5	13	1,3	-27,8	18,2
Alojamento, restauração e similares	95	119	214	22,9	114	136	250	25,3	115	126	241	24,3	12,6	-3,6
Atividades de informação e de comunicação	4	2	6	0,6	4	3	7	0,7	7	4	11	1,1	83,3	57,1
Atividades financeiras e de seguros	2	7	9	1,0	2	5	7	0,7	1	3	4	0,4	-55,6	-42,9
Atividades imobiliárias, administ. e dos serviços apoio	39	44	83	8,9	29	67	96	9,7	38	47	85	8,6	2,4	-11,5
Atividades de consultoria, científicas, técnicas e simil.	3	7	10	1,1	6	15	21	2,1	8	7	15	1,5	50,0	-28,6
Admin. pública, educação, ativ. saúde e apoio social	5	36	41	4,4	15	25	40	4,0	14	52	66	6,7	61,0	65,0
Outras atividades de serviços	67	119	186	19,9	64	110	174	17,6	63	106	169	17,1	-9,1	-2,9





**QUADRO VIII - DESEMPREGADOS INSCRITOS POR MOTIVO DE INSCRIÇÃO**  
Movimento ao longo do mês

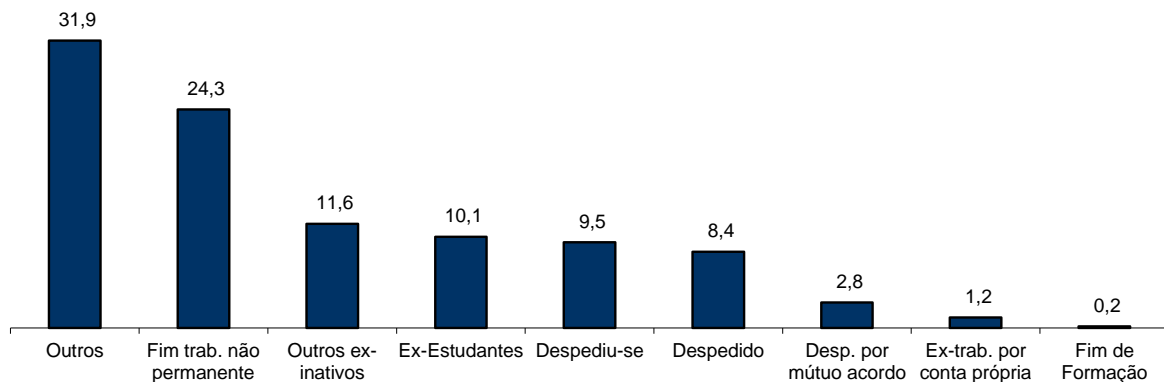
REGIÃO AUTÓNOMA DA MADEIRA

MOTIVOS DE INSCRIÇÃO	H	M	TOTAL	%
<b>Total</b>	<b>546</b>	<b>579</b>	<b>1 125</b>	<b>100,0</b>
Ex-Estudantes	46	68	114	10,1
Fim de Formação	1	1	2	0,2
Despedido	49	46	95	8,4
Despediu-se	55	52	107	9,5
Despedimento por mútuo acordo	15	17	32	2,8
Fim de trabalho não permanente	120	153	273	24,3
Ex-trabalhador por conta própria	10	3	13	1,2
Outros ex-inativos *	64	66	130	11,6
Outros **	186	173	359	31,9

\* Outros ex-inativos - inclui ex-domésticas, reformados e indivíduos em situação de inatividade que decidiram procurar um emprego por conta de outrem.

\*\* Outros - inclui reinscrições após anulações por falta à conv/controlo, ex-emigrantes e beneficiários de prestações de desemprego no espaço europeu.

**Distribuição Percentual dos Desempregados Inscritos por Motivos de Inscrição**



**QUADRO IX - OFERTAS DE EMPREGO POR GRUPOS DE PROFISSÕES**

Movimento ao longo dos meses

REGIÃO AUTÓNOMA DA MADEIRA

Grupos de Profissões - CPP/10	MAIO/17		ABRIL/18		MAIO/18		Var. %	
	V.A.	%	V.A.	%	V.A.	%	Mês homól.	Mês anter.
<b>Total</b>	<b>270</b>	<b>100,0</b>	<b>265</b>	<b>100,0</b>	<b>310</b>	<b>100,0</b>	<b>14,8</b>	<b>17,0</b>
01 Oficiais das Forças Armadas	-	-	-	-	-	-	-	-
02 Sargentos das Forças Armadas	-	-	-	-	-	-	-	-
03 Outro pessoal das Forças Armadas	-	-	-	-	-	-	-	-
11 Repres.do poder legislativo e de órgãos executivos, dirigentes sup. Adm.Pública, de org.espec., diretores e gestores de empresas	-	-	-	-	-	-	-	-
12 Diretores de serviços administrativos e comerciais	-	-	-	-	-	-	-	-
13 Diretores de produção e de serviços especializados	-	-	-	-	-	-	-	-
14 Diretores de hotelaria, restauração, comércio e de outros serviços	-	-	45	17,0	36	11,6	-	-20,0
21 Especialistas das ciências físicas, matemáticas, engenharias e técnicas afins	7	2,6	10	3,8	7	2,3	-	-30,0
22 Profissionais de saúde	2	0,7	6	2,3	2	0,6	-	-66,7
23 Professores	-	-	-	-	1	0,3	-	-
24 Especialistas em finanças, contabilidade, org. administrativa, relações púb. e comerciais	7	2,6	5	1,9	5	1,6	-28,6	-
25 Especialistas em tecnologias de informação e comunicação (TIC)	-	-	-	-	-	-	-	-
26 Especialistas em assuntos jurídicos, sociais, artísticos e culturais	2	0,7	4	1,5	4	1,3	100,0	-
31 Técnicos e profissões das ciências e engenharia, de nível intermédio	3	1,1	1	0,4	1	0,3	-66,7	-
32 Técnicos e profissionais, de nível intermédio da saúde	2	0,7	2	0,8	4	1,3	100,0	100,0
33 Técnicos de nível intermédio, das áreas financeira, administrativa e dos negócios	6	2,2	6	2,3	6	1,9	-	-
34 Técnicos nível intermédio dos serviços jurídicos, sociais, desportivos, culturais e simil.	3	1,1	2	0,8	12	3,9	300,0	500,0
35 Técnicos das tecnologias de informação e comunicação	-	-	2	0,8	1	0,3	-	-50,0
41 Empregados de escritório, secretários em geral e operadores de processamento de dados	9	3,3	10	3,8	20	6,5	122,2	100,0
42 Pessoal de apoio direto a clientes	7	2,6	18	6,8	6	1,9	-14,3	-66,7
43 Operadores de dados, de contabilidade, estatística, de serv. financ. e relac. com o registo	2	0,7	4	1,5	7	2,3	250,0	75,0
44 Outro pessoal de apoio de tipo administrativo	-	-	-	-	-	-	-	-
51 Trabalhadores dos serviços pessoais	81	30,0	66	24,9	62	20,0	-23,5	-6,1
52 Vendedores	23	8,5	5	1,9	19	6,1	-17,4	280,0
53 Trabalhadores dos cuidados pessoais e similares	3	1,1	6	2,3	7	2,3	133,3	16,7
54 Pessoal dos serviços de proteção e segurança	3	1,1	1	0,4	-	-	-100,0	-100,0
61 Agricultores e trab. qualificados da agricultura e prod. animal, orientados para o mercado	7	2,6	-	-	5	1,6	-28,6	-
62 Trab. qualificados da floresta, pesca e caça, orientados para o mercado	5	1,9	5	1,9	1	0,3	-80,0	-80,0
63 Agricultores, criadores de animais, pescadores, caçadores e coletores, de subsistência	1	0,4	1	0,4	-	-	-100,0	-100,0
71 Trabalhadores qualificados da construção e similares, exceto eletricitista	14	5,2	10	3,8	15	4,8	7,1	50,0
72 Trabalhadores qualificados da metalurgia, metalomecânica e similares	10	3,7	10	3,8	12	3,9	20,0	20,0
73 Trab. qualificados da impressão, fabrico de instrum. precisão, joalheiros, artesãos e simil.	-	-	1	0,4	1	0,3	-	-
74 Trabalhadores qualificados em eletricidade e em eletrónica	21	7,8	3	1,1	9	2,9	-57,1	200,0
75 Trabalhadores da transf. alimentos, da madeira, do vestuário e outras ind. e artesanato	6	2,2	3	1,1	6	1,9	-	100,0
81 Operadores de instalações fixas e máquinas	-	-	2	0,8	5	1,6	-	150,0
82 Trabalhadores da montagem	-	-	-	-	-	-	-	-
83 Condutores de veículos e operadores de equipamentos móveis	5	1,9	5	1,9	5	1,6	-	-
91 Trabalhadores de limpeza	10	3,7	13	4,9	16	5,2	60,0	23,1
92 Trabalhadores não qualificados da agricultura, produção animal, pesca e floresta	-	-	-	-	-	-	-	-
93 Trabalhadores não qualificados da ind. extrativa, construção, ind. transf. e transportes	8	3,0	3	1,1	15	4,8	87,5	400,0
94 Assistentes na preparação de refeições	17	6,3	6	2,3	15	4,8	-11,8	150,0
95 Vendedores ambulantes (exceto de alimentos) e prestadores de serviços na rua	-	-	-	-	-	-	-	-
96 Trabalhadores dos resíduos e de outros serviços elementares	6	2,2	10	3,8	5	1,6	-16,7	-50,0

## QUADRO X - OFERTAS DE EMPREGO POR ATIVIDADE ECONÓMICA

Movimento ao longo dos meses

REGIÃO AUTÓNOMA DA MADEIRA

Atividade Económica - CAE / Rev.3	MAIO/17		ABRIL/18		MAIO/18		Var. %	
	V.A.	%	V.A.	%	V.A.	%	Mês homól.	Mês anter.
<b>Total</b>	<b>270</b>	<b>100,0</b>	<b>265</b>	<b>100,0</b>	<b>310</b>	<b>100,0</b>	<b>14,8</b>	<b>17,0</b>
<b>Agricultura, pecuária, caça, floresta e pesca</b>	<b>10</b>	<b>3,7</b>	<b>6</b>	<b>2,3</b>	<b>3</b>	<b>1,0</b>	<b>-70,0</b>	<b>-50,0</b>
<b>Indústria, energia e água e construção</b>	<b>52</b>	<b>19,3</b>	<b>47</b>	<b>17,7</b>	<b>64</b>	<b>20,6</b>	<b>23,1</b>	<b>36,2</b>
Indústrias extrativas	-	-	-	-	-	-	-	-
Indústrias alimentares das bebidas e do tabaco	8	3,0	8	3,0	20	6,5	150,0	150,0
Fabricação de têxteis	-	-	1	0,4	-	-	-	-100,0
Indústria do vestuário	-	-	-	-	1	0,3	-	-
Indústria do couro e dos produtos do couro	-	-	-	-	-	-	-	-
Indústria da madeira e da cortiça	-	-	2	0,8	2	0,6	-	-
Indústrias do papel, impressão e reprodução	-	-	2	0,8	1	0,3	-	-50,0
Fab.prod. petrol., quím., farmac., borracha e plástico	3	1,1	-	-	2	0,6	-33,3	-
Fab. de outros produtos minerais não metálicos	-	-	-	-	1	0,3	-	-
Ind. metalúrgica de base e fab. produtos metálicos	1	0,4	3	1,1	3	1,0	200,0	-
Fab. eq. informático, elétrico, máq. e equip. n.e.	-	-	-	-	-	-	-	-
Fab. veic. automóveis e outro equip.de transporte	-	-	-	-	-	-	-	-
Fab.mobiliário, repar. máq. e equip., e outras ind.transf.	15	5,6	1	0,4	5	1,6	-66,7	400,0
Eletricidade, gás e água, saneam., resíd.e despoluição	-	-	-	-	1	0,3	-	-
Construção	25	9,3	30	11,3	28	9,0	12,0	-6,7
<b>Serviços</b>	<b>208</b>	<b>77,0</b>	<b>212</b>	<b>80,0</b>	<b>243</b>	<b>78,4</b>	<b>16,8</b>	<b>14,6</b>
Comércio, manut. repar. veículos autom. e motoc.	10	3,7	6	2,3	9	2,9	-10,0	50,0
Comércio por grosso e a retalho	28	10,4	30	11,3	39	12,6	39,3	30,0
Transportes e armazenagem	-	-	4	1,5	6	1,9	-	50,0
Alojamento, restauração e similares	111	41,1	79	29,8	77	24,8	-30,6	-2,5
Atividades de informação e de comunicação	2	0,7	1	0,4	6	1,9	200,0	500,0
Atividades financeiras e de seguros	-	-	1	0,4	3	1,0	-	200,0
Atividades imobiliárias, administ. e dos serviços apoio	20	7,4	13	4,9	26	8,4	30,0	100,0
Atividades de consultoria, científicas, técnicas e simil.	14	5,2	16	6,0	12	3,9	-14,3	-25,0
Admin. pública, educação, ativ. saúde e apoio social	7	2,6	28	10,6	31	10,0	342,9	10,7
Outras atividades de serviços	16	5,9	34	12,8	34	11,0	112,5	-

**QUADRO XI - OFERTAS DE EMPREGO POR GRUPOS DE PROFISSÕES**

Situação no fim dos meses

REGIÃO AUTÓNOMA DA MADEIRA

Grupos de Profissões - CPP/10	MAIO/17		ABRIL/18		MAIO/18		Var. %	
	V.A.	%	V.A.	%	V.A.	%	Mês homól.	Mês anter.
<b>Total</b>	<b>375</b>	<b>100,0</b>	<b>301</b>	<b>100,0</b>	<b>349</b>	<b>100,0</b>	<b>-6,9</b>	<b>15,9</b>
01 Oficiais das Forças Armadas	-	-	-	-	-	-	-	-
02 Sargentos das Forças Armadas	-	-	-	-	-	-	-	-
03 Outro pessoal das Forças Armadas	-	-	-	-	-	-	-	-
11 Repres.do poder legislativo e de órgãos executivos, dirigentes sup. Adm.Pública, de org.espec., diretores e gestores de empresas	-	-	-	-	-	-	-	-
12 Diretores de serviços administrativos e comerciais	-	-	1	0,3	1	0,3	-	-
13 Diretores de produção e de serviços especializados	-	-	-	-	-	-	-	-
14 Diretores de hotelaria, restauração, comércio e de outros serviços	1	0,3	2	0,7	2	0,6	100,0	-
21 Especialistas das ciências físicas, matemáticas, engenharias e técnicas afins	5	1,3	8	2,7	12	3,4	140,0	50,0
22 Profissionais de saúde	4	1,1	2	0,7	3	0,9	-25,0	50,0
23 Professores	2	0,5	1	0,3	1	0,3	-50,0	-
24 Especialistas em finanças, contabilidade, org. administrativa, relações púb. e comerciais	7	1,9	8	2,7	7	2,0	-	-12,5
25 Especialistas em tecnologias de informação e comunicação (TIC)	-	-	1	0,3	1	0,3	-	-
26 Especialistas em assuntos jurídicos, sociais, artísticos e culturais	2	0,5	1	0,3	1	0,3	-50,0	-
31 Técnicos e profissões das ciências e engenharia, de nível intermédio	3	0,8	2	0,7	1	0,3	-66,7	-50,0
32 Técnicos e profissionais, de nível intermédio da saúde	3	0,8	2	0,7	3	0,9	-	50,0
33 Técnicos de nível intermédio, das áreas financeira, administrativa e dos negócios	15	4,0	9	3,0	5	1,4	-66,7	-44,4
34 Técnicos nível intermédio dos serviços jurídicos, sociais, desportivos, culturais e simil.	2	0,5	3	1,0	5	1,4	150,0	66,7
35 Técnicos das tecnologias de informação e comunicação	-	-	-	-	1	0,3	-	-
41 Empregados de escritório, secretários em geral e operadores de processamento de dados	10	2,7	13	4,3	19	5,4	90,0	46,2
42 Pessoal de apoio direto a clientes	7	1,9	11	3,7	10	2,9	42,9	-9,1
43 Operadores de dados, de contabilidade, estatística, de serv. financ. e relac. com o registo	4	1,1	5	1,7	3	0,9	-25,0	-40,0
44 Outro pessoal de apoio de tipo administrativo	-	-	-	-	-	-	-	-
51 Trabalhadores dos serviços pessoais	126	33,6	100	33,2	107	30,7	-15,1	7,0
52 Vendedores	50	13,3	11	3,7	20	5,7	-60,0	81,8
53 Trabalhadores dos cuidados pessoais e similares	3	0,8	3	1,0	3	0,9	-	-
54 Pessoal dos serviços de proteção e segurança	5	1,3	1	0,3	-	-	-100,0	-100,0
61 Agricultores e trab. qualificados da agricultura e prod. animal, orientados para o mercado	9	2,4	4	1,3	2	0,6	-77,8	-50,0
62 Trab. qualificados da floresta, pesca e caça, orientados para o mercado	6	1,6	3	1,0	2	0,6	-66,7	-33,3
63 Agricultores, criadores de animais, pescadores, caçadores e coletores, de subsistência	1	0,3	1	0,3	1	0,3	-	-
71 Trabalhadores qualificados da construção e similares, exceto eletricitista	23	6,1	28	9,3	27	7,7	17,4	-3,6
72 Trabalhadores qualificados da metalurgia, metalomecânica e similares	10	2,7	15	5,0	16	4,6	60,0	6,7
73 Trab. qualificados da impressão, fabrico de instrum. precisão, joalheiros, artesãos e simil.	-	-	-	-	-	-	-	-
74 Trabalhadores qualificados em eletricidade e em eletrónica	7	1,9	4	1,3	8	2,3	14,3	100,0
75 Trabalhadores da transf. alimentos, da madeira, do vestuário e outras ind. e artesanato	13	3,5	9	3,0	14	4,0	7,7	55,6
81 Operadores de instalações fixas e máquinas	-	-	1	0,3	2	0,6	-	100,0
82 Trabalhadores da montagem	-	-	-	-	-	-	-	-
83 Condutores de veículos e operadores de equipamentos móveis	5	1,3	8	2,7	12	3,4	140,0	50,0
91 Trabalhadores de limpeza	17	4,5	14	4,7	20	5,7	17,6	42,9
92 Trabalhadores não qualificados da agricultura, produção animal, pesca e floresta	-	-	3	1,0	1	0,3	-	-66,7
93 Trabalhadores não qualificados da ind. extrativa, construção, ind. transf. e transportes	17	4,5	10	3,3	15	4,3	-11,8	50,0
94 Assistentes na preparação de refeições	13	3,5	9	3,0	17	4,9	30,8	88,9
95 Vendedores ambulantes (exceto de alimentos) e prestadores de serviços na rua	-	-	-	-	-	-	-	-
96 Trabalhadores dos resíduos e de outros serviços elementares	5	1,3	8	2,7	7	2,0	40,0	-12,5

## QUADRO XII - OFERTAS DE EMPREGO POR ATIVIDADE ECONÓMICA

Situação no fim dos meses

REGIÃO AUTÓNOMA DA MADEIRA

Atividade Económica - CAE / Rev.3	MAIO/17		ABRIL/18		MAIO/18		Var. %	
	V.A.	%	V.A.	%	V.A.	%	Mês homól.	Mês anter.
<b>Total</b>	<b>375</b>	<b>100,0</b>	<b>301</b>	<b>100,0</b>	<b>349</b>	<b>100,0</b>	<b>-6,9</b>	<b>15,9</b>
<b>Agricultura, pecuária, caça, floresta e pesca</b>	<b>12</b>	<b>3,2</b>	<b>6</b>	<b>2,0</b>	<b>3</b>	<b>0,9</b>	-75,0	-50,0
<b>Indústria, energia e água e construção</b>	<b>64</b>	<b>17,1</b>	<b>68</b>	<b>22,6</b>	<b>85</b>	<b>24,4</b>	<b>32,8</b>	<b>25,0</b>
Indústrias extrativas	1	0,3	-	-	-	-	-100,0	-
Indústrias alimentares das bebidas e do tabaco	10	2,7	11	3,7	19	5,4	90,0	72,7
Fabricação de têxteis	2	0,5	1	0,3	1	0,3	-50,0	-
Indústria do vestuário	-	-	-	-	-	-	-	-
Indústria do couro e dos produtos do couro	-	-	-	-	-	-	-	-
Indústria da madeira e da cortiça	-	-	1	0,3	2	0,6	-	100,0
Indústrias do papel, impressão e reprodução	-	-	2	0,7	1	0,3	-	-50,0
Fab. prod. petrol., quím., farmac., borracha e plástico	9	2,4	2	0,7	4	1,1	-55,6	100,0
Fab. de outros produtos minerais não metálicos	1	0,3	1	0,3	2	0,6	100,0	100,0
Ind. metalúrgica de base e fab. produtos metálicos	3	0,8	7	2,3	4	1,1	33,3	-42,9
Fab. eq. informático, elétrico, máq. e equip. n.e.	-	-	-	-	-	-	-	-
Fab. veic. automóveis e outro equip.de transporte	-	-	-	-	-	-	-	-
Fab.mobiliário, repar. máq. e equip., e outras ind.transf.	3	0,8	3	1,0	4	1,1	33,3	33,3
Eletricidade, gás e água, saneam., resíd.e despoluição	-	-	1	0,3	1	0,3	-	-
Construção	35	9,3	39	13,0	47	13,5	34,3	20,5
<b>Serviços</b>	<b>299</b>	<b>79,7</b>	<b>227</b>	<b>75,4</b>	<b>261</b>	<b>74,8</b>	<b>-12,7</b>	<b>15,0</b>
Comércio, manut. repar. veículos autom. e motoc.	13	3,5	10	3,3	8	2,3	-38,5	-20,0
Comércio por grosso e a retalho	66	17,6	29	9,6	36	10,3	-45,5	24,1
Transportes e armazenagem	1	0,3	2	0,7	4	1,1	300,0	100,0
Alojamento, restauração e similares	147	39,2	101	33,6	104	29,8	-29,3	3,0
Atividades de informação e de comunicação	2	0,5	4	1,3	5	1,4	150,0	25,0
Atividades financeiras e de seguros	-	-	-	-	1	0,3	-	-
Atividades imobiliárias, administ. e dos serviços apoio	29	7,7	23	7,6	30	8,6	3,4	30,4
Atividades de consultoria, científicas, técnicas e simil.	11	2,9	16	5,3	18	5,2	63,6	12,5
Admin. pública, educação, ativ. saúde e apoio social	5	1,3	16	5,3	23	6,6	360,0	43,8
Outras atividades de serviços	25	6,7	26	8,6	32	9,2	28,0	23,1

**QUADRO XIII - COLOCAÇÕES EFECTUADAS POR GRUPOS DE PROFISSÕES**

Movimento ao longo dos meses

REGIÃO AUTÓNOMA DA MADEIRA

Grupos de Profissões - CPP/10	MAIO/17				ABRIL/18				MAIO/18				Var. %	
	H	M	TOTAL	%	H	M	TOTAL	%	H	M	TOTAL	%	Mês homól.	Mês anter.
<b>Total</b>	<b>52</b>	<b>84</b>	<b>136</b>	<b>100,0</b>	<b>88</b>	<b>112</b>	<b>200</b>	<b>100,0</b>	<b>111</b>	<b>99</b>	<b>210</b>	<b>100,0</b>	<b>54,4</b>	<b>5,0</b>
01 Oficiais das Forças Armadas	-	-	-	-	-	-	-	-	-	-	-	-	-	-
02 Sargentos das Forças Armadas	-	-	-	-	-	-	-	-	-	-	-	-	-	-
03 Outro pessoal das Forças Armadas	-	-	-	-	-	-	-	-	-	-	-	-	-	-
11 Repres.do poder legislativo e de órgãos executivos, dirigentes sup. Adm.Pública, de org.espec., diretores e gestores de empresas	-	-	-	-	-	-	-	-	-	-	-	-	-	-
12 Diretores de serviços administrativos e comerciais	-	-	-	-	-	-	-	-	-	-	-	-	-	-
13 Diretores de produção e de serviços especializados	-	-	-	-	-	-	-	-	-	-	-	-	-	-
14 Diretores de hotelaria, restauração, comércio e de outros serviços	-	-	-	-	17	26	43	21,5	22	14	36	17,1	-	-16,3
21 Especialistas das ciências físicas, matemáticas, engenharias e técnicas afins	3	2	5	3,7	4	2	6	3,0	1	-	1	0,5	-80,0	-83,3
22 Profissionais de saúde	-	-	-	-	-	5	5	2,5	2	2	4	1,9	-	-20,0
23 Professores	-	-	-	-	-	-	-	-	-	-	-	-	-	-
24 Especialistas em finanças, contabilidade, org. administrativa, relações púb. e comerciais	-	3	3	2,2	1	2	3	1,5	2	3	5	2,4	66,7	66,7
25 Especialistas em tecnologias de informação e comunicação (TIC)	-	-	-	-	-	-	-	-	-	-	-	-	-	-
26 Especialistas em assuntos jurídicos, sociais, artísticos e culturais	-	-	-	-	1	2	3	1,5	-	4	4	1,9	-	33,3
31 Técnicos e profissões das ciências e engenharia, de nível intermédio	-	1	1	0,7	-	1	1	0,5	1	-	1	0,5	0,0	0,0
32 Técnicos e profissionais, de nível intermédio da saúde	1	2	3	2,2	-	4	4	2,0	-	3	3	1,4	0,0	-25,0
33 Técnicos de nível intermédio, das áreas financeira, administrativa e dos negócios	2	2	4	2,9	-	3	3	1,5	2	4	6	2,9	50,0	100,0
34 Técnicos nível intermédio dos serviços jurídicos, sociais, desportivos, culturais e simil.	-	-	-	-	-	-	-	-	5	4	9	4,3	-	-
35 Técnicos das tecnologias de informação e comunicação	-	-	-	-	3	-	3	1,5	-	-	-	-	-	-100,0
41 Empregados de escritório, secretários em geral e operadores de processamento de dados	1	6	7	5,1	3	6	9	4,5	3	12	15	7,1	114,3	66,7
42 Pessoal de apoio direto a clientes	1	4	5	3,7	2	10	12	6,0	2	4	6	2,9	20,0	-50,0
43 Operadores de dados, de contabilidade, estatística, de serv. financ. e relac. com o registo	3	1	4	2,9	1	2	3	1,5	5	2	7	3,3	75,0	133,3
44 Outro pessoal de apoio de tipo administrativo	-	-	-	-	-	-	-	-	-	-	-	-	-	-
51 Trabalhadores dos serviços pessoais	12	27	39	28,7	9	18	27	13,5	11	20	31	14,8	-20,5	14,8
52 Vendedores	-	12	12	8,8	5	12	17	8,5	3	4	7	3,3	-41,7	-58,8
53 Trabalhadores dos cuidados pessoais e similares	1	1	2	1,5	-	3	3	1,5	-	6	6	2,9	200,0	100,0
54 Pessoal dos serviços de proteção e segurança	-	-	-	-	2	-	2	1,0	-	-	-	-	-	-100,0
61 Agricultores e trab. qualificados da agricultura e prod. animal, orientados para o mercado	1	1	2	1,5	4	-	4	2,0	5	-	5	2,4	150,0	25,0
62 Trab. qualificados da floresta, pesca e caça, orientados para o mercado	1	-	1	0,7	1	-	1	0,5	-	-	-	-	-100,0	-100,0
63 Agricultores, criadores de animais, pescadores, caçadores e coletores, de subsistência	-	-	-	-	-	-	-	-	-	-	-	-	-	-
71 Trabalhadores qualificados da construção e similares, exceto electricista	4	-	4	2,9	8	-	8	4,0	12	-	12	5,7	200,0	50,0
72 Trabalhadores qualificados da metalurgia, metalomecânica e simil.	3	-	3	2,2	2	-	2	1,0	8	-	8	3,8	166,7	300,0
73 Trab. qualificados da impressão, fabrico de instrum. precisão, joalheiros, artesãos e simil.	-	-	-	-	2	-	2	1,0	1	-	1	0,5	-	-50,0
74 Trabalhadores qualificados em electricidade e em eletrónica	2	-	2	1,5	3	-	3	1,5	3	-	3	1,4	50,0	0,0
75 Trabalhadores da transf. alimentos, da madeira, do vestuário e outras ind. e artesanato	1	2	3	2,2	1	2	3	1,5	1	-	1	0,5	-66,7	-66,7
81 Operadores de instalações fixas e máquinas	-	-	-	-	1	1	2	1,0	1	2	3	1,4	-	50,0
82 Trabalhadores da montagem	-	-	-	-	-	-	-	-	-	-	-	-	-	-
83 Condutores de veículos e operadores de equipamentos móveis	2	-	2	1,5	3	-	3	1,5	2	-	2	1,0	0,0	-33,3
91 Trabalhadores de limpeza	2	9	11	8,1	2	10	12	6,0	1	5	6	2,9	-45,5	-50,0
92 Trabalhadores não qualificados da agricultura, produção animal, pesca e floresta	-	-	-	-	-	-	-	-	2	-	2	1,0	-	-
93 Trabalhadores não qualificados da ind. extrativa, construção, ind. transf. e transportes	4	-	4	2,9	6	-	6	3,0	7	1	8	3,8	100,0	33,3
94 Assistentes na preparação de refeições	5	11	16	11,8	3	3	6	3,0	5	7	12	5,7	-25,0	100,0
95 Vendedores ambulantes (exceto de alimentos) e prestadores de serviços na rua	-	-	-	-	-	-	-	-	-	-	-	-	-	-
96 Trabalhadores dos resíduos e de outros serviços elementares	3	-	3	2,2	4	-	4	2,0	4	2	6	2,9	100,0	50,0



**QUADRO XIV - COLOCAÇÕES EFECTUADAS POR ATIVIDADE ECONÓMICA**  
Movimento ao longo dos meses

REGIÃO AUTÓNOMA DA MADEIRA

Actividade Económica - CAE / Rev.3	MAIO/17				ABRIL/18				MAIO/18				Var. %	
	H	M	TOTAL	%	H	M	TOTAL	%	H	M	TOTAL	%	Mês homól.	Mês anter.
<b>Total</b>	<b>52</b>	<b>84</b>	<b>136</b>	<b>100,0</b>	<b>88</b>	<b>112</b>	<b>200</b>	<b>100,0</b>	<b>111</b>	<b>99</b>	<b>210</b>	<b>100,0</b>	<b>54,4</b>	<b>5,0</b>
<b>Agricultura, pecuária, caça, floresta e pesca</b>	-	2	2	1,5	2	1	3	1,5	2	1	3	1,4	50,0	-
<b>Indústria, energia e água e construção</b>	<b>14</b>	<b>4</b>	<b>18</b>	<b>13,2</b>	<b>30</b>	<b>9</b>	<b>39</b>	<b>19,5</b>	<b>22</b>	<b>6</b>	<b>28</b>	<b>13,3</b>	<b>55,6</b>	<b>-28,2</b>
Indústrias extrativas	-	-	-	-	-	-	-	-	-	-	-	-	-	-
Indústrias alimentares das bebidas e do tabaco	2	2	4	2,9	2	6	8	4,0	2	5	7	3,3	75,0	-12,5
Fabricação de têxteis	-	1	1	0,7	-	-	-	-	-	-	-	-	-100,0	-
Indústria do vestuário	-	-	-	-	-	-	-	-	-	1	1	0,5	-	-
Indústria do couro e dos produtos do couro	-	-	-	-	-	-	-	-	-	-	-	-	-	-
Indústria da madeira e da cortiça	-	-	-	-	1	1	2	1,0	2	-	2	1,0	-	-
Indústrias do papel, impressão e reprodução	-	-	-	-	2	-	2	1,0	2	-	2	1,0	-	-
Fab.prod. petrol., quím., farmac., borracha e plástico	-	-	-	-	-	-	-	-	-	-	-	-	-	-
Fab. de outros produtos minerais não metálicos	-	-	-	-	-	-	-	-	-	-	-	-	-	-
Ind. metalúrgica de base e fab. produtos metálicos	-	-	-	-	1	-	1	0,5	2	-	2	1,0	-	100,0
Fab. eq. informático, elétrico, máq. e equip. n.e.	-	-	-	-	-	-	-	-	-	-	-	-	-	-
Fab. veíc. automóveis e outro equip.de transporte	-	-	-	-	-	-	-	-	-	-	-	-	-	-
Fab. mobiliário, repar. máq. e equip., e outras ind.transf.	2	-	2	1,5	1	-	1	0,5	2	-	2	1,0	-	100,0
Eletricidade, gás e água, saneam., resid.e despoluição	-	1	1	0,7	-	-	-	-	-	-	-	-	-100,0	-
Construção	10	-	10	7,4	23	2	25	12,5	12	-	12	5,7	20,0	-52,0
<b>Serviços</b>	<b>38</b>	<b>78</b>	<b>116</b>	<b>85,3</b>	<b>56</b>	<b>102</b>	<b>158</b>	<b>79,0</b>	<b>87</b>	<b>92</b>	<b>179</b>	<b>85,2</b>	<b>54,3</b>	<b>13,3</b>
Comércio, manut. repar. veículos autom. e motoc.	4	-	4	2,9	4	4	8	4,0	6	2	8	3,8	100,0	-
Comércio por grosso e a retalho	5	9	14	10,3	9	18	27	13,5	21	10	31	14,8	121,4	14,8
Transportes e armazenagem	-	-	-	-	1	3	4	2,0	2	1	3	1,4	-	-25,0
Alojamento, restauração e similares	18	44	62	45,6	21	25	46	23,0	20	32	52	24,8	-16,1	13,0
Atividades de informação e de comunicação	-	1	1	0,7	1	-	1	0,5	1	4	5	2,4	400,0	400,0
Atividades financeiras e de seguros	-	-	-	-	1	-	1	0,5	2	-	2	1,0	-	100,0
Atividades imobiliárias, administ. e dos serviços apoio	3	6	9	6,6	6	7	13	6,5	9	5	14	6,7	55,6	7,7
Atividades de consultoria, científicas, técnicas e simil.	3	7	10	7,4	4	6	10	5,0	3	5	8	3,8	-20,0	-20,0
Admin. pública, educação, ativ. saúde e apoio social	2	4	6	4,4	1	23	24	12,0	7	20	27	12,9	350,0	12,5
Outras atividades de serviços	3	7	10	7,4	8	16	24	12,0	16	13	29	13,8	190,0	20,8



## CONCEITOS E DEFINIÇÕES:

**PEDIDOS DE EMPREGO** - Total de pessoas com idade igual ou superior a 16 anos (salvaguardando as reservas previstas na lei), inscritas no Centro de Emprego para obter um emprego por conta de outrém.

### Subdividem-se nas categorias:

**DESEMPREGADOS/DESEMPREGO REGISTADO** - Candidatos inscritos que não têm trabalho, procuram um emprego como trabalhador por conta de outrém, estão imediatamente disponíveis e têm capacidade para trabalhar, dos quais:

**1º emprego:** nunca trabalharam,  
**Novo emprego:** já trabalharam.

**EMPREGADOS** - Candidatos inscritos que, tendo um emprego a tempo completo ou parcial pretendem mudar para outro emprego; (inclui candidatos na situação de suspensos temporariamente do trabalho, mas que mantêm um vínculo formal à empresa);

**OCUPADOS** - Candidatos inscritos a desenvolver uma atividade temporária, no âmbito da satisfação de necessidades coletivas, ao abrigo de um Programa Ocupacional de Emprego, a frequentar formação profissional ou integrado em medidas ativas de emprego, com exceção das medidas que visem a criação do próprio emprego ou de postos de trabalho, ou seja, que visem a integração direta no mercado de trabalho;

**INDISPONÍVEIS TEMPORARIAMENTE** - Candidatos inscritos que não reúnem as condições imediatas para o trabalho e apresentam indisponibilidade justificada.

**DESEMPREGADOS JOVENS** - Candidatos desempregados com menos de 25 anos de idade.

**DESEMPREGADOS ADULTOS** - Candidatos desempregados com 25 ou mais anos de idade.

**DESEMPREGADOS DE CURTA DURAÇÃO** - Candidatos inscritos como desempregados há menos de um ano.

**DESEMPREGADOS DE LONGA DURAÇÃO** - Candidatos inscritos como desempregados há um ano ou mais.

**OFERTAS DE EMPREGO** - Empregos disponíveis comunicados pelas entidades empregadoras ao Centro de Emprego.

**COLOCAÇÕES** - Ofertas de emprego satisfeitas, com candidatos apresentados pelo Centro de Emprego.

**AUTOCOLOCAÇÕES** - Obtenção, por iniciativa própria, de colocações profissionais.

As estatísticas dos **Pedidos** e **Ofertas de Emprego**, podem referir-se a:

**Situação no fim do mês** - Número de registos existentes no final do mês.

**Movimento ao longo do mês** - Número de registos durante o mês.

As estatísticas das **Colocações** referem-se apenas ao movimento ao longo do mês.

## CLASSIFICAÇÕES UTILIZADAS:

**Classificação Portuguesa das Profissões - 2010** - 14ª Deliberação da secção permanente de coordenação estatística do Conselho Superior de Estatística - Instituto Nacional de Estatística, I.P. (DR, IIª Série, nº106 de 01/06/2010).

**Classificação Portuguesa das Atividades Económicas – CAE - Rev. 3** (D.L. 381/2007, de 14/11).



**SINAIS CONVENCIONAIS:**

- ... Confidencial
- Resultado nulo
- x Dado não disponível
- \* Dado retificado
- 0 Dado inferior a metade da unidade utilizada

**SIGLAS**

<b>H</b>	Total no sexo masculino
<b>M</b>	Total no sexo feminino
<b>&lt; 25 anos</b>	Menores de 25 anos
<b>&gt;= 25 anos</b>	Com 25 anos ou mais
<b>&lt; 1 ano</b>	Há menos de 1 ano
<b>&gt;= 1 ano</b>	Há 1 ano ou mais
<b>%</b>	Valor percentual

## FICHA TÉCNICA

### Edição

Secretaria Regional da Inclusão e Assuntos Sociais  
Instituto de Emprego da Madeira, IP-RAM  
Rua da Boa Viagem, nº 36  
9060 - 027 Funchal  
Tel.: 291 213 260 /1  
Fax: 291 220 014  
E-mail: [emprego@iem.madeira.gov.pt](mailto:emprego@iem.madeira.gov.pt)  
Site: [www.iem.madeira.gov.pt](http://www.iem.madeira.gov.pt)

### Coordenação e Conceção Gráfica

Direção de Planeamento e Promoção de Emprego  
Gabinete de Planeamento e Estatística

**Formato:** Publicação em suporte eletrónico

**Periodicidade:** Mensal

**Data de edição:** Junho de 2018