

SÍNTESE - INDICADORES DO MERCADO DE EMPREGO

REGIÃO AUTÓNOMA DA MADEIRA

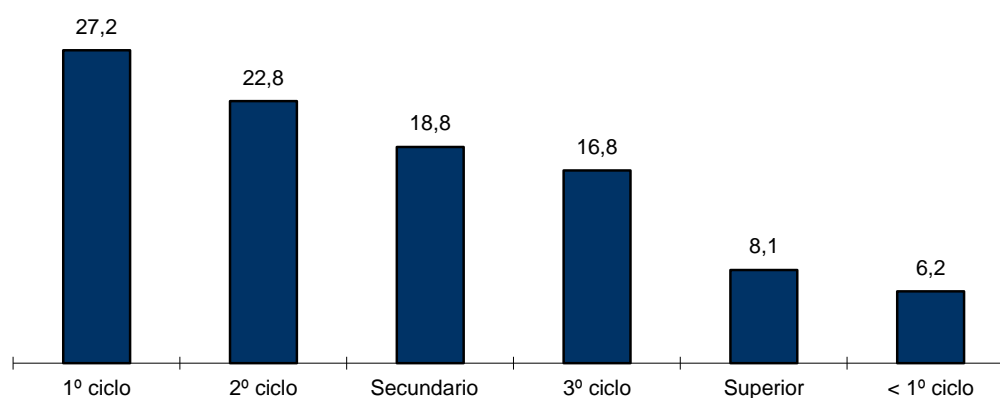
	JUNHO/11		MAIO/12		JUNHO/12		VARIÇÃO %	
	V.A.	%	V.A.	%	V.A.	%	Mês Homólogo	Mês Anterior
DESEMPREGO REGISTRADO	17.268	100,0	21.506	100,0	21.441	100,0	24,2	-0,3
Homens	9.889	57,3	12.149	56,5	12.197	56,9	23,3	0,4
Mulheres	7.379	42,7	9.357	43,5	9.244	43,1	25,3	-1,2
Jovens	2.911	16,9	3.290	15,3	3.244	15,1	11,4	-1,4
Homens	1.468		1.619		1.582		7,8	-2,3
Mulheres	1.443		1.671		1.662		15,2	-0,5
Adultos	14.357	83,1	18.216	84,7	18.197	84,9	26,7	-0,1
Homens	8.421		10.530		10.615		26,1	0,8
Mulheres	5.936		7.686		7.582		27,7	-1,4
Desemp.de Curta Duração	9.225	53,4	11.652	54,2	11.558	53,9	25,3	-0,8
Homens	5.138		6.578		6.585		28,2	0,1
Mulheres	4.087		5.074		4.973		21,7	-2,0
Desemp.de Longa Duração	8.043	46,6	9.854	45,8	9.883	46,1	22,9	0,3
Homens	4.751		5.571		5.612		18,1	0,7
Mulheres	3.292		4.283		4.271		29,7	-0,3
PRIMEIRO EMPREGO	1.645	9,5	1.952	9,1	2.005	9,4	21,9	2,7
NOVO EMPREGO	15.623	90,5	19.554	90,9	19.436	90,6	24,4	-0,6
Atividades económicas		100,0		100,0		100,0		
Agric.,pecuária,caça, silvic.e pesca	310	2,0	363	1,9	362	1,9	16,8	-0,3
Indústria,energia e água e construção	5.473	35,0	6.822	34,9	6.872	35,4	25,6	0,7
Serviços	9.840	63,0	12.369	63,3	12.202	62,8	24,0	-1,4
NÍVEL DE INSTRUÇÃO								
< 1º Ciclo Ensino Básico	1.108	6,4	1.341	6,2	1.337	6,2	20,7	-0,3
1º Ciclo Ensino Básico	5.014	29,0	5.783	26,9	5.841	27,2	16,5	1,0
2º Ciclo Ensino Básico	3.977	23,0	4.941	23,0	4.891	22,8	23,0	-1,0
3º Ciclo Ensino Básico	2.849	16,5	3.622	16,8	3.596	16,8	26,2	-0,7
Ensino Secundário	3.196	18,5	4.062	18,9	4.036	18,8	26,3	-0,6
Ensino Superior	1.124	6,5	1.757	8,2	1.740	8,1	54,8	-1,0
PROCURA AO LONGO DO MÊS	967	100,0	1.224	100,0	1.189	100,0	23,0	-2,9
Homens	521	53,9	710	58,0	692	58,2	32,8	-2,5
Mulheres	446	46,1	514	42,0	497	41,8	11,4	-3,3
Primeiro Emprego	134	13,9	113	9,2	155	13,0	15,7	37,2
Novo Emprego	833	86,1	1.111	90,8	1.034	87,0	24,1	-6,9
OFERTAS DE EMPREGO								
Ao Longo	249		115		174		-30,1	51,3
Permanecem	98		115		155		58,2	34,8
COLOCAÇÕES	150	100,0	90	100,0	132	100,0	-12,0	46,7
Homens	73	48,7	47	52,2	52	39,4	-28,8	10,6
Mulheres	77	51,3	43	47,8	80	60,6	3,9	86,0

QUADRO I - DESEMPREGO REGISTRADO POR NÍVEL DE INSTRUÇÃO SEGUNDO GRUPO ETÁRIO E TEMPO DE INSCRIÇÃO

REGIÃO AUTÓNOMA DA MADEIRA

HOMENS / MULHERES	< 25 ANOS			≥ 25 ANOS			TOTAL
	Total	< 1ANO	≥1ANO	Total	< 1ANO	≥1ANO	
Total	3.244	2.368	876	18.197	9.190	9.007	21.441
Inferior ao 1º ciclo do ensino básico	24	12	12	1.313	560	753	1.337
1º ciclo do ensino básico	244	172	72	5.597	2.471	3.126	5.841
2º ciclo do ensino básico	615	428	187	4.276	2.322	1.954	4.891
3º ciclo do ensino básico	913	667	246	2.683	1.564	1.119	3.596
Ensino secundario	1.086	808	278	2.950	1.584	1.366	4.036
Ensino superior	362	281	81	1.378	689	689	1.740
HOMENS							
Total	1.582	1.161	421	10.615	5.424	5.191	12.197
Inferior ao 1º ciclo do ensino básico	13	5	8	952	413	539	965
1º ciclo do ensino básico	158	114	44	3.568	1.561	2.007	3.726
2º ciclo do ensino básico	358	250	108	2.744	1.518	1.226	3.102
3º ciclo do ensino básico	518	383	135	1.528	931	597	2.046
Ensino secundario	464	351	113	1.271	713	558	1.735
Ensino superior	71	58	13	552	288	264	623
MULHERES							
Total	1.662	1.207	455	7.582	3.766	3.816	9.244
Inferior ao 1º ciclo do ensino básico	11	7	4	361	147	214	372
1º ciclo do ensino básico	86	58	28	2.029	910	1.119	2.115
2º ciclo do ensino básico	257	178	79	1.532	804	728	1.789
3º ciclo do ensino básico	395	284	111	1.155	633	522	1.550
Ensino secundario	622	457	165	1.679	871	808	2.301
Ensino superior	291	223	68	826	401	425	1.117

Distribuição Percentual do Desemprego Registrado por Nível de Instrução

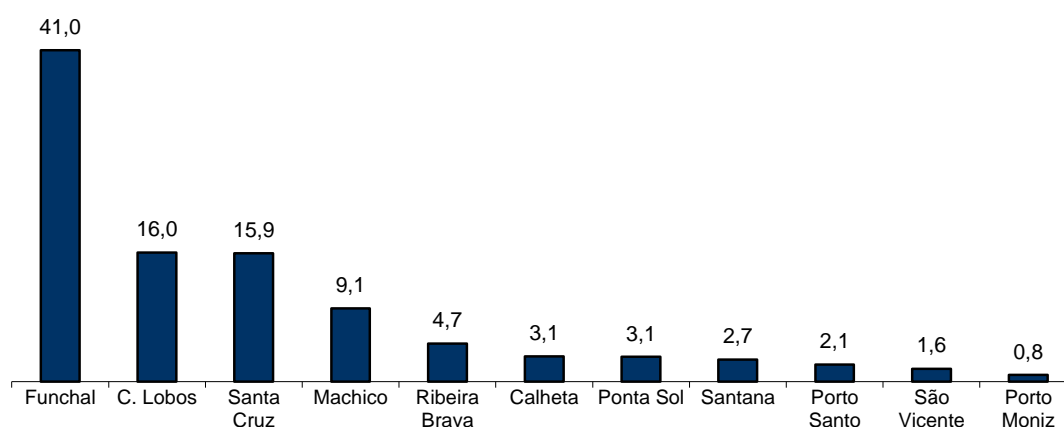


QUADRO II - DESEMPREGO REGISTRADO POR CONCELHOS SEGUNDO GRUPO ETÁRIO E TEMPO DE INSCRIÇÃO

REGIÃO AUTÓNOMA DA MADEIRA

HOMENS / MULHERES	< 25 ANOS			≥ 25 ANOS			TOTAL
	Total	< 1ANO	≥1ANO	Total	< 1ANO	≥1ANO	
Total	3.244	2.368	876	18.197	9.190	9.007	21.441
Calheta	106	84	22	561	286	275	667
Câmara de Lobos	615	438	177	2.807	1.451	1.356	3.422
Funchal	1.242	937	305	7.545	3.765	3.780	8.787
Machico	295	216	79	1.650	826	824	1.945
Ponta do Sol	121	82	39	535	250	285	656
Porto Moniz	18	10	8	157	74	83	175
Ribeira Brava	158	120	38	852	473	379	1.010
Santa Cruz	485	342	143	2.918	1.478	1.440	3.403
Santana	107	67	40	480	221	259	587
São Vicente	50	34	16	291	131	160	341
Porto Santo	47	38	9	401	235	166	448
HOMENS							
Total	1.582	1.161	421	10.615	5.424	5.191	12.197
Calheta	50	43	7	295	157	138	345
Câmara de Lobos	302	221	81	1.852	966	886	2.154
Funchal	606	454	152	4.322	2.136	2.186	4.928
Machico	142	107	35	970	535	435	1.112
Ponta do Sol	61	50	11	291	137	154	352
Porto Moniz	9	2	7	102	47	55	111
Ribeira Brava	74	59	15	543	304	239	617
Santa Cruz	240	164	76	1.597	829	768	1.837
Santana	55	33	22	275	132	143	330
São Vicente	21	12	9	184	90	94	205
Porto Santo	22	16	6	184	91	93	206
MULHERES							
Total	1.662	1.207	455	7.582	3.766	3.816	9.244
Calheta	56	41	15	266	129	137	322
Câmara de Lobos	313	217	96	955	485	470	1.268
Funchal	636	483	153	3.223	1.629	1.594	3.859
Machico	153	109	44	680	291	389	833
Ponta do Sol	60	32	28	244	113	131	304
Porto Moniz	9	8	1	55	27	28	64
Ribeira Brava	84	61	23	309	169	140	393
Santa Cruz	245	178	67	1.321	649	672	1.566
Santana	52	34	18	205	89	116	257
São Vicente	29	22	7	107	41	66	136
Porto Santo	25	22	3	217	144	73	242

Distribuição Percentual do Desemprego Registrado por Concelhos

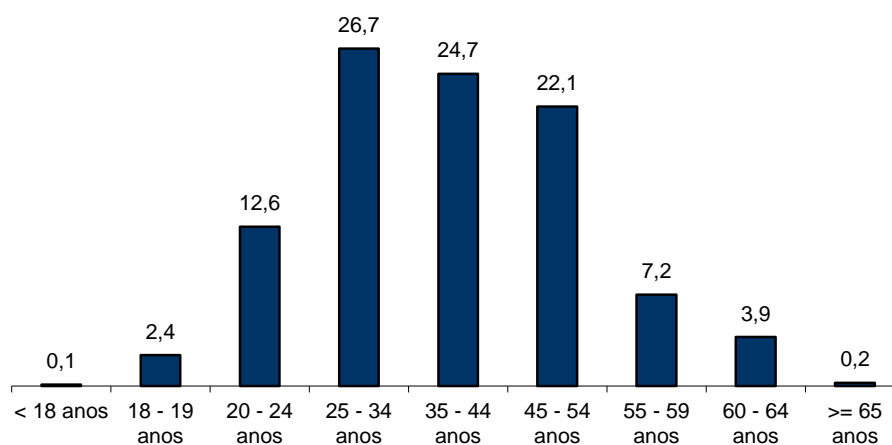


QUADRO III - DESEMPREGO REGISTRADO POR GRUPO ETÁRIO SEGUNDO O TEMPO DE INSCRIÇÃO

REGIÃO AUTÓNOMA DA MADEIRA

HOMENS / MULHERES	TEMPO DE INSCRIÇÃO						TOTAL
	< 1mês	1 - 2 meses	3 - 5 meses	6 - 11 meses	12 - 23 meses	>= 24 meses	
Total	1.215	2.150	3.532	4.661	4.534	5.349	21.441
< 18 anos	1	6	3	4	5	-	19
18 - 19 anos	63	89	115	179	76	2	524
20 - 24 anos	236	345	520	807	558	235	2.701
25 - 34 anos	382	679	1017	1375	1255	1019	5.727
35 - 44 anos	297	545	930	1099	1185	1243	5.299
45 - 54 anos	179	347	657	862	975	1723	4.743
55 - 59 anos	33	95	197	225	311	686	1.547
60 - 64 anos	22	44	87	106	160	409	828
>= 65 anos	2	-	6	4	9	32	53
HOMENS							
Total	704	1.239	2.114	2.528	2.505	3.107	12.197
< 18 anos	-	2	2	2	3	-	9
18 - 19 anos	34	50	59	87	43	-	273
20 - 24 anos	113	175	270	367	252	123	1.300
25 - 34 anos	225	395	604	729	652	483	3.088
35 - 44 anos	194	330	576	622	670	706	3.098
45 - 54 anos	98	210	409	518	587	1078	2.900
55 - 59 anos	23	49	123	134	185	437	951
60 - 64 anos	15	28	67	66	108	255	539
>= 65 anos	2	-	4	3	5	25	39
MULHERES							
Total	511	911	1.418	2.133	2.029	2.242	9.244
< 18 anos	1	4	1	2	2	-	10
18 - 19 anos	29	39	56	92	33	2	251
20 - 24 anos	123	170	250	440	306	112	1.401
25 - 34 anos	157	284	413	646	603	536	2.639
35 - 44 anos	103	215	354	477	515	537	2.201
45 - 54 anos	81	137	248	344	388	645	1.843
55 - 59 anos	10	46	74	91	126	249	596
60 - 64 anos	7	16	20	40	52	154	289
>= 65 anos	-	-	2	1	4	7	14

Distribuição Percentual do Desemprego Registrado por Grupos Etários





QUADRO IV - DESEMPREGO REGISTRADO POR GRUPOS DE PROFISSÕES
Situação no fim dos meses

REGIÃO AUTÓNOMA DA MADEIRA

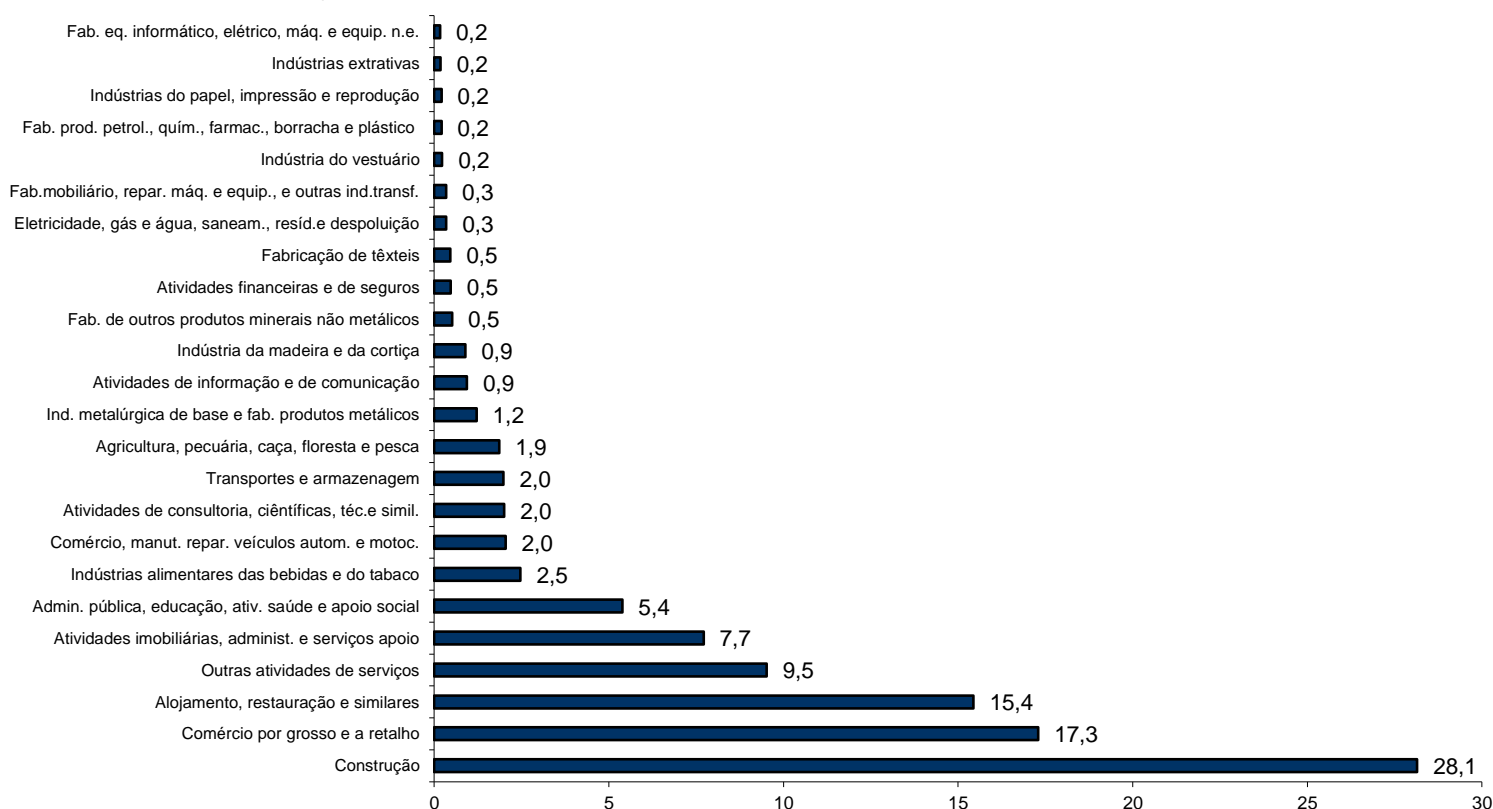
Grupos de Profissões - CPP/10	JUNHO/11				MAIO/12				JUNHO/12				Var. %	
	H	M	TOTAL	%	H	M	TOTAL	%	H	M	TOTAL	%	Mês homól.	Mês anter.
Total	9.889	7.379	17.268	100,0	12.149	9.357	21.506	100,0	12.197	9.244	21.441	100,0	24,2	-0,3
01 Oficiais das Forças Armadas	-	-	-	-	-	-	-	-	1	-	1	0,0	-	-
02 Sargentos das Forças Armadas	-	-	-	-	-	-	-	-	-	-	-	-	-	-
03 Outro pessoal das Forças Armadas	1	1	2	0,0	7	3	10	0,0	7	4	11	0,1	450,0	10,0
11 Repres.do poder legislativo e de órgãos executivos, dirigentes sup. Adm.Pública, de org.espec., diretores e gestores de empresas	5	1	6	0,0	10	2	12	0,1	8	3	11	0,1	83,3	-8,3
12 Diretores de serviços administrativos e comerciais	35	13	48	0,3	33	22	55	0,3	34	24	58	0,3	20,8	5,5
13 Diretores de produção e de serviços especializados	11	5	16	0,1	10	6	16	0,1	11	6	17	0,1	6,3	6,3
14 Diretores de hotelaria, restauração, comércio e de outros serviços	30	14	44	0,3	41	17	58	0,3	40	16	56	0,3	27,3	-3,4
21 Especialistas das ciências físicas, matemáticas, engenharias e técnicas afins	128	84	212	1,2	239	147	386	1,8	249	143	392	1,8	84,9	1,6
22 Profissionais de saúde	20	59	79	0,5	30	120	150	0,7	32	118	150	0,7	89,9	0,0
23 Professores	21	47	68	0,4	48	84	132	0,6	45	88	133	0,6	95,6	0,8
24 Especialistas em finanças, contabilidade, org. administrativa, relações púb. e comerciais	80	128	208	1,2	119	187	306	1,4	109	191	300	1,4	44,2	-2,0
25 Especialistas em tecnologias de informação e comunicação (TIC)	136	32	168	1,0	62	13	75	0,3	65	12	77	0,4	-54,2	2,7
26 Especialistas em assuntos jurídicos, sociais, artísticos e culturais	70	194	264	1,5	92	271	363	1,7	84	270	354	1,7	34,1	-2,5
31 Técnicos e prof. das ciências e engenharia, de nível intermédio	368	54	422	2,4	446	51	497	2,3	446	54	500	2,3	18,5	0,6
32 Técnicos e profissionais, de nível intermédio da saúde	31	59	90	0,5	33	124	157	0,7	37	121	158	0,7	75,6	0,6
33 Técnicos de nível intermédio, das áreas financeira, administrativa e dos negócios	157	119	276	1,6	330	197	527	2,5	333	203	536	2,5	94,2	1,7
34 Técnicos nível intermédio dos serviços jurídicos, sociais, desportivos, culturais e simil.	63	90	153	0,9	109	122	231	1,1	115	129	244	1,1	59,5	5,6
35 Técnicos das tecnologias de informação e comunicação	126	10	136	0,8	165	8	173	0,8	171	8	179	0,8	31,6	3,5
41 Empregados de escritório, secretários em geral e operadores de processamento de dados	241	670	911	5,3	272	886	1.158	5,4	274	870	1.144	5,3	25,6	-1,2
42 Pessoal de apoio direto a clientes	123	284	407	2,4	160	342	502	2,3	157	338	495	2,3	21,6	-1,4
43 Operadores de dados, de contabilidade, estatística, de serv. financ. e relac. com o registo	181	79	260	1,5	259	90	349	1,6	260	83	343	1,6	31,9	-1,7
44 Outro pessoal de apoio de tipo administrativo	40	14	54	0,3	39	16	55	0,3	36	15	51	0,2	-5,6	-7,3
51 Trabalhadores dos serviços pessoais	554	885	1.439	8,3	746	1.360	2.106	9,8	726	1.316	2.042	9,5	41,9	-3,0
52 Vendedores	347	1.039	1.386	8,0	447	1.470	1.917	8,9	435	1.448	1.883	8,8	35,9	-1,8
53 Trabalhadores dos cuidados pessoais e similares	13	332	345	2,0	15	394	409	1,9	13	401	414	1,9	20,0	1,2
54 Pessoal dos serviços de proteção e segurança	235	14	249	1,4	288	20	308	1,4	300	19	319	1,5	28,1	3,6
61 Agricultores e trab. qualificados da agricultura e prod. animal, orientados para o mercado	226	63	289	1,7	273	71	344	1,6	289	68	357	1,7	23,5	3,8
62 Trab. qualificados da floresta, pesca e caça, orientados para o mercado	79	2	81	0,5	112	2	114	0,5	110	2	112	0,5	38,3	-1,8
63 Agricultores, criadores de animais, pescadores, caçadores e coletores, de subsistência	5	1	6	0,0	21	6	27	0,1	21	6	27	0,1	350,0	0,0
71 Trabalhadores qualificados da construção e similares, exceto eletricista	2.259	6	2.265	13,1	2.720	1	2.721	12,7	2.739	1	2.740	12,8	21,0	0,7
72 Trabalhadores qualificados da metalurgia, metalomecânica e simil.	344	4	348	2,0	583	-	583	2,7	593	-	593	2,8	70,4	1,7
73 Trab. qualificados da impressão, fabrico de instrum. precisão, joalheiros, artesãos e simil.	28	12	40	0,2	35	16	51	0,2	34	17	51	0,2	27,5	0,0
74 Trabalhadores qualificados em eletricidade e em eletrónica	343	-	343	2,0	349	-	349	1,6	343	-	343	1,6	0,0	-1,7
75 Trabalhadores da transf. alimentos, da madeira, do vestuário e outras ind. e artesanato	197	142	339	2,0	215	162	377	1,8	214	167	381	1,8	12,4	1,1
81 Operadores de instalações fixas e máquinas	111	94	205	1,2	140	120	260	1,2	145	115	260	1,2	26,8	0,0
82 Trabalhadores da montagem	3	-	3	0,0	14	1	15	0,1	14	1	15	0,1	400,0	0,0
83 Condutores de veículos e operadores de equipamentos móveis	955	10	965	5,6	1.196	9	1.205	5,6	1.212	11	1.223	5,7	26,7	1,5
91 Trabalhadores de limpeza	194	1.807	2.001	11,6	188	2.153	2.341	10,9	181	2.124	2.305	10,8	15,2	-1,5
92 Trabalhadores não qualificados da agricultura, produção animal, pesca e floresta	2	-	2	0,0	10	11	21	0,1	10	10	20	0,1	900,0	-4,8
93 Trabalhadores não qualificados da ind. extrativa, construção, ind. transf. e transportes	1.543	415	1.958	11,3	1.688	338	2.026	9,4	1.703	320	2.023	9,4	3,3	-0,1
94 Assistentes na preparação de refeições	310	526	836	4,8	245	443	688	3,2	242	445	687	3,2	-17,8	-0,1
95 Vendedores ambulantes (exceto de alimentos) e prestadores de serviços na rua	4	-	4	0,0	4	1	5	0,0	4	2	6	0,0	50,0	20,0
96 Trabalhadores dos resíduos e de outros serviços elementares	270	70	340	2,0	356	71	427	2,0	355	75	430	2,0	26,5	0,7

QUADRO V - DESEMPREGO REGISTRADO (NOVO EMPREGO) POR ATIVIDADE ECONÓMICA
Situação no fim dos meses

REGIÃO AUTÓNOMA DA MADEIRA

Atividade Económica - CAE / Rev.3	JUNHO/11				MAIO/12				JUNHO/12				Var. %	
	H	M	TOTAL	%	H	M	TOTAL	%	H	M	TOTAL	%	Mês homól.	Mês anter.
Total	9.157	6.466	15.623	100,0	11.339	8.215	19.554	100,0	11.372	8.064	19.436	100,0	24,4	-0,6
Agricultura, pecuária, caça, floresta e pesca	220	90	310	2,0	267	96	363	1,9	268	94	362	1,9	16,8	-0,3
Indústria, energia e água e construção	4.814	659	5.473	35,0	5.997	825	6.822	34,9	6.062	810	6.872	35,4	25,6	0,7
Indústrias extrativas	10	2	12	0,1	23	5	28	0,1	30	5	35	0,2	191,7	25,0
Indústrias alimentares das bebidas e do tabaco	148	203	351	2,2	209	276	485	2,5	207	273	480	2,5	36,8	-1,0
Fabricação de têxteis	6	86	92	0,6	8	85	93	0,5	8	81	89	0,5	-3,3	-4,3
Indústria do vestuário	8	32	40	0,3	6	39	45	0,2	6	38	44	0,2	10,0	-2,2
Indústria do couro e dos produtos do couro	1	-	1	0,0	-	-	-	-	-	-	-	-	-100,0	-
Indústria da madeira e da cortiça	136	17	153	1,0	154	14	168	0,9	156	16	172	0,9	12,4	2,4
Indústrias do papel, impressão e reprodução	27	13	40	0,3	27	14	41	0,2	26	14	40	0,2	0,0	-2,4
Fab. prod. petrol., quím., farmac., borracha e plástico	19	8	27	0,2	34	9	43	0,2	31	9	40	0,2	48,1	-7,0
Fab. de outros produtos minerais não metálicos	47	8	55	0,4	82	15	97	0,5	85	14	99	0,5	80,0	2,1
Ind. metalúrgica de base e fab. produtos metálicos	176	14	190	1,2	206	22	228	1,2	213	23	236	1,2	24,2	3,5
Fab. eq. informático, elétrico, máq. e equip. n.e.	22	2	24	0,2	28	-	28	0,1	32	-	32	0,2	33,3	14,3
Fab. veíc. automóveis e outro equip.de transporte	-	-	-	-	1	-	1	0,0	2	-	2	0,0	-	100,0
Fab.mobiliário, repar. máq. e equip., e outras ind transf	53	11	64	0,4	56	13	69	0,4	54	12	66	0,3	3,1	-4,3
Eletricidade, gás e água, saneam., resid.e despoluição	32	20	52	0,3	42	20	62	0,3	46	21	67	0,3	28,8	8,1
Construção	4.129	243	4.372	28,0	5.121	313	5.434	27,8	5.166	304	5.470	28,1	25,1	0,7
Serviços	4.123	5.717	9.840	63,0	5.075	7.294	12.369	63,3	5.042	7.160	12.202	62,8	24,0	-1,4
Comércio, manut. repar. veículos autom. e motoc.	206	52	258	1,7	304	93	397	2,0	309	88	397	2,0	53,9	0,0
Comércio por grosso e a retalho	1.120	1.530	2.650	17,0	1.438	1.973	3.411	17,4	1.408	1.953	3.361	17,3	26,8	-1,5
Transportes e armazenagem	243	75	318	2,0	288	91	379	1,9	294	91	385	2,0	21,1	1,6
Alojamento, restauração e similares	1.037	1.680	2.717	17,4	1.153	1.952	3.105	15,9	1.109	1.892	3.001	15,4	10,5	-3,3
Atividades de informação e de comunicação	89	47	136	0,9	120	64	184	0,9	122	60	182	0,9	33,8	-1,1
Atividades financeiras e de seguros	35	50	85	0,5	40	54	94	0,5	40	52	92	0,5	8,2	-2,1
Atividades imobiliárias, administ. e serviços apoio	515	658	1.173	7,5	625	867	1.492	7,6	636	863	1.499	7,7	27,8	0,5
Atividades de consultoria, ciêntíficas, téc.e simil.	117	173	290	1,9	177	222	399	2,0	176	213	389	2,0	34,1	-2,5
Admin. pública, educação, ativ. saúde e apoio social	291	486	777	5,0	367	691	1.058	5,4	374	673	1.047	5,4	34,7	-1,0
Outras atividades de serviços	470	966	1.436	9,2	563	1.287	1.850	9,5	574	1.275	1.849	9,5	28,8	-0,1

Distribuição Percentual do Desemprego Registrado (Novo Emprego) por Atividade Económica





QUADRO VI - DESEMPREGADOS INSCRITOS POR GRUPOS DE PROFISSÕES
Movimento ao longo dos meses

REGIÃO AUTÓNOMA DA MADEIRA

Grupos de Profissões - CPP/10	JUNHO/11				MAIO/12				JUNHO/12				Var. %	
	H	M	TOTAL	%	H	M	TOTAL	%	H	M	TOTAL	%	Mês homól.	Mês anter.
Total	521	446	967	100,0	710	514	1.224	100,0	692	497	1.189	100,0	23,0	-2,9
01 Oficiais das Forças Armadas	-	-	-	-	-	-	-	-	1	-	1	0,1	-	-
02 Sargentos das Forças Armadas	-	-	-	-	-	-	-	-	-	-	-	-	-	-
03 Outro pessoal das Forças Armadas	-	-	-	-	-	-	-	-	1	1	2	0,2	-	-
11 Repres.do poder legislativo e de órgãos executivos, dirigentes sup. Adm.Pública, de org.espec., diretores e gestores de	-	-	-	-	1	-	1	0,1	-	1	1	0,1	-	0,0
12 Diretores de serviços administrativos e comerciais	2	-	2	0,2	2	-	2	0,2	-	2	2	0,2	0,0	0,0
13 Diretores de produção e de serviços especializados	2	-	2	0,2	1	-	1	0,1	1	-	1	0,1	-50,0	0,0
14 Diretores de hotelaria, restauração, comércio e de outros serviços	1	2	3	0,3	2	1	3	0,2	1	1	2	0,2	-33,3	-33,3
21 Especialistas das ciências físicas, matemáticas, engenharias e técnicas afins	7	5	12	1,2	12	4	16	1,3	16	3	19	1,6	58,3	18,8
22 Profissionais de saúde	1	2	3	0,3	4	4	8	0,7	1	4	5	0,4	66,7	-37,5
23 Professores	-	4	4	0,4	2	6	8	0,7	1	9	10	0,8	150,0	25,0
24 Especialistas em finanças, contabilidade, org. administrativa, relações púb. e comerciais	3	12	15	1,6	4	4	8	0,7	2	13	15	1,3	0,0	87,5
25 Especialistas em tecnologias de informação e comunicação (TIC)	1	1	2	0,2	3	-	3	0,2	4	-	4	0,3	100,0	33,3
26 Especialistas em assuntos jurídicos, sociais, artísticos e culturais	1	10	11	1,1	6	12	18	1,5	3	23	26	2,2	136,4	44,4
31 Técnicos e profissões das ciências e engenharia, de nível intermédio	17	1	18	1,9	14	1	15	1,2	20	-	20	1,7	11,1	33,3
32 Técnicos e profissionais, de nível intermédio da saúde	-	5	5	0,5	-	5	5	0,4	7	4	11	0,9	120,0	120,0
33 Técnicos de nível intermédio, das áreas financeira, administrativa e dos negócios	23	12	35	3,6	19	13	32	2,6	17	13	30	2,5	-14,3	-6,3
34 Técnicos nível intermédio dos serviços jurídicos, sociais, desportivos, culturais e simil.	14	5	19	2,0	19	9	28	2,3	12	7	19	1,6	0,0	-32,1
35 Técnicos das tecnologias de informação e comunicação	9	-	9	0,9	11	1	12	1,0	9	1	10	0,8	11,1	-16,7
41 Empregados de escritório, secretários em geral e operadores de processamento de dados	13	39	52	5,4	11	45	56	4,6	21	36	57	4,8	9,6	1,8
42 Pessoal de apoio direto a clientes	9	27	36	3,7	6	20	26	2,1	7	19	26	2,2	-27,8	0,0
43 Operadores de dados, de contabilidade, estatística, de serv. financ. e relac. com o registo	8	3	11	1,1	12	3	15	1,2	9	3	12	1,0	9,1	-20,0
44 Outro pessoal de apoio de tipo administrativo	4	-	4	0,4	1	2	3	0,2	-	-	-	-	-100,0	-100,0
51 Trabalhadores dos serviços pessoais	42	67	109	11,3	66	87	153	12,5	60	83	143	12,0	31,2	-6,5
52 Vendedores	28	85	113	11,7	22	99	121	9,9	30	95	125	10,5	10,6	3,3
53 Trabalhadores dos cuidados pessoais e similares	-	18	18	1,9	-	26	26	2,1	-	23	23	1,9	27,8	-11,5
54 Pessoal dos serviços de proteção e segurança	12	1	13	1,3	16	2	18	1,5	27	3	30	2,5	130,8	66,7
61 Agricultores e trab. qualificados da agricultura e prod. animal, orientados para o mercado	7	2	9	0,9	12	2	14	1,1	22	-	22	1,9	144,4	57,1
62 Trab. qualificados da floresta, pesca e caça, orientados para o mercado	2	-	2	0,2	6	-	6	0,5	3	-	3	0,3	50,0	-50,0
63 Agricultores, criadores de animais, pescadores, caçadores e coletores, de subsistência	1	1	2	0,2	-	-	-	-	2	-	2	0,2	0,0	-
71 Trabalhadores qualificados da construção e similares, exceto eletricista	112	1	113	11,7	184	-	184	15,0	149	-	149	12,5	31,9	-19,0
72 Trabalhadores qualificados da metalurgia, metalomecânica e simil.	19	-	19	2,0	47	-	47	3,8	37	-	37	3,1	94,7	-21,3
73 Trab. qualificados da impressão, fabrico de instrum. precisão, joalheiros, artesãos e simil.	1	-	1	0,1	3	1	4	0,3	-	1	1	0,1	0,0	-75,0
74 Trabalhadores qualificados em eletricidade e em eletrónica	17	-	17	1,8	12	-	12	1,0	15	-	15	1,3	-11,8	25,0
75 Trabalhadores da transf. alimentos, da madeira, do vestuário e outras ind. e artesanato	13	6	19	2,0	10	3	13	1,1	12	8	20	1,7	5,3	53,8
81 Operadores de instalações fixas e máquinas	4	4	8	0,8	9	2	11	0,9	8	1	9	0,8	12,5	-18,2
82 Trabalhadores da montagem	-	-	-	-	5	-	5	0,4	2	-	2	0,2	-	-60,0
83 Condutores de veículos e operadores de equipamentos móveis	38	1	39	4,0	51	1	52	4,2	61	2	63	5,3	61,5	21,2
91 Trabalhadores de limpeza	9	105	114	11,8	12	119	131	10,7	7	109	116	9,8	1,8	-11,5
92 Trabalhadores não qualificados da agricultura, produção animal, pesca e floresta	-	-	-	-	-	-	-	-	1	-	1	0,1	-	-
93 Trabalhadores não qualificados da ind. extrativa, construção, ind. transf. e transportes	73	11	84	8,7	82	18	100	8,2	88	8	96	8,1	14,3	-4,0
94 Assistentes na preparação de refeições	11	13	24	2,5	13	23	36	2,9	14	19	33	2,8	37,5	-8,3
95 Vendedores ambulantes (exceto de alimentos) e prestadores de serviços na rua	1	-	1	0,1	1	1	2	0,2	-	1	1	0,1	0,0	-50,0
96 Trabalhadores dos resíduos e de outros serviços elementares	16	3	19	2,0	29	-	29	2,4	21	4	25	2,1	31,6	-13,8

QUADRO VII - DESEMPREGADOS INSCRITOS (NOVO EMPREGO) POR ATIVIDADE ECONÓMICA

Movimento ao longo dos meses

REGIÃO AUTÓNOMA DA MADEIRA

Atividade Económica - CAE / Rev.3	JUNHO/11				MAIO/12				JUNHO/12				Var. %	
	H	M	TOTAL	%	H	M	TOTAL	%	H	M	TOTAL	%	Mês homól.	Mês anter.
Total	466	367	833	100,0	665	446	1.111	100,0	628	406	1.034	100,0	24,1	-6,9
Agricultura, pecuária, caça, floresta e pesca	10	6	16	1,9	10	4	14	1,3	12	-	12	1,2	-25,0	-14,3
Indústria, energia e água e construção	235	31	266	31,9	351	32	383	34,5	332	31	363	35,1	36,5	-5,2
Indústrias extrativas	-	-	-	-	5	-	5	0,5	7	-	7	0,7	-	40,0
Indústrias alimentares das bebidas e do tabaco	8	10	18	2,2	21	9	30	2,7	13	14	27	2,6	50,0	-10,0
Fabricação de têxteis	-	1	1	0,1	-	3	3	0,3	-	2	2	0,2	100,0	-33,3
Indústria do vestuário	-	1	1	0,1	-	2	2	0,2	-	-	-	-	-100,0	-100,0
Indústria do couro e dos produtos do couro	-	-	-	-	-	-	-	-	-	-	-	-	-	-
Indústria da madeira e da cortiça	1	-	1	0,1	12	1	13	1,2	10	1	11	1,1	1000,0	-15,4
Indústrias do papel, impressão e reprodução	-	-	-	-	3	1	4	0,4	-	-	-	-	-	-100,0
Fab.prod. petrol., quím., farmac., borracha e plástico	2	-	2	0,2	2	1	3	0,3	1	1	2	0,2	-	-33,3
Fab. de outros produtos minerais não metálicos	2	-	2	0,2	2	4	6	0,5	6	-	6	0,6	200,0	-
Ind. metalúrgica de base e fab. produtos metálicos	4	-	4	0,5	14	1	15	1,4	16	1	17	1,6	325,0	13,3
Fab. eq. informático, elétrico, máq. e equip. n.e.	1	-	1	0,1	6	-	6	0,5	4	-	4	0,4	300,0	-33,3
Fab. veíc. automóveis e outro equip.de transporte	-	-	-	-	-	-	-	-	1	-	1	0,1	-	-
Fab.mobiliário, repar. máq. e equip., e outras ind.transf.	-	1	1	0,1	-	1	1	0,1	-	-	-	-	-100,0	-100,0
Eletricidade, gás e água, saneam., resid.e despoluição	2	2	4	0,5	6	1	7	0,6	5	2	7	0,7	75,0	-
Construção	215	16	231	27,7	280	8	288	25,9	269	10	279	27,0	20,8	-3,1
Serviços	221	330	551	66,1	304	410	714	64,3	284	375	659	63,7	19,6	-7,7
Comércio, manut. repar. veículos autom. e motoc.	14	2	16	1,9	25	5	30	2,7	21	2	23	2,2	43,8	-23,3
Comércio por grosso e a retalho	60	85	145	17,4	73	135	208	18,7	52	99	151	14,6	4,1	-27,4
Transportes e armazenagem	10	3	13	1,6	10	4	14	1,3	19	6	25	2,4	92,3	78,6
Alojamento, restauração e similares	61	87	148	17,8	75	93	168	15,1	62	101	163	15,8	10,1	-3,0
Atividades de informação e de comunicação	5	9	14	1,7	7	3	10	0,9	4	2	6	0,6	-57,1	-40,0
Atividades financeiras e de seguros	4	6	10	1,2	3	5	8	0,7	2	5	7	0,7	-30,0	-12,5
Atividades imobiliárias, administ. e dos serviços apoio	32	54	86	10,3	40	44	84	7,6	45	54	99	9,6	15,1	17,9
Atividades de consultoria, científicas, técnicas e simil.	5	7	12	1,4	5	5	10	0,9	4	8	12	1,2	-	20,0
Admin. pública, educação, ativ. saúde e apoio social	6	27	33	4,0	14	39	53	4,8	24	26	50	4,8	51,5	-5,7
Outras atividades de serviços	24	50	74	8,9	52	77	129	11,6	51	72	123	11,9	66,2	-4,7



QUADRO VIII - DESEMPREGADOS INSCRITOS POR MOTIVO DE INSCRIÇÃO
Movimento ao longo do mês

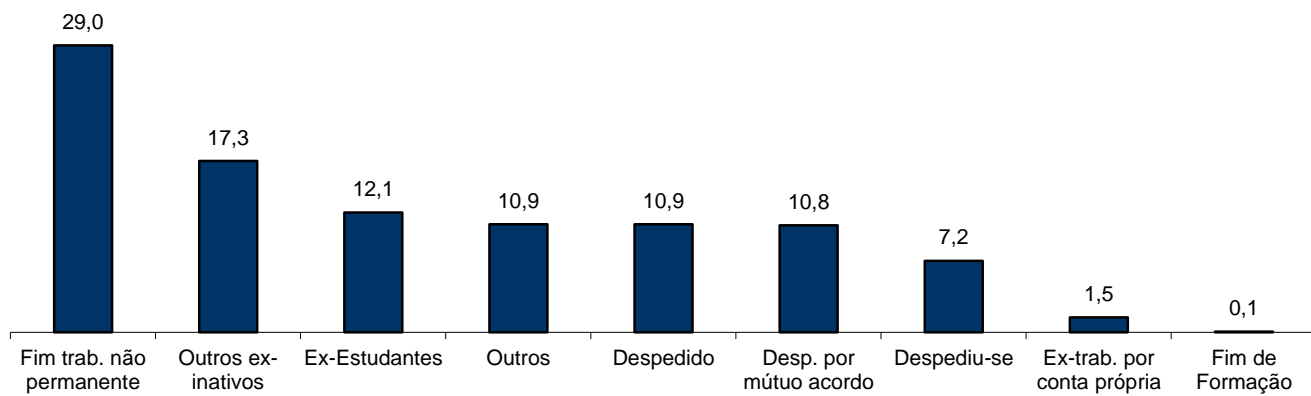
REGIÃO AUTÓNOMA DA MADEIRA

MOTIVOS DE INSCRIÇÃO	H	M	TOTAL	%
Total	692	497	1.189	100,0
Ex-Estudantes	61	83	144	12,1
Fim de Formação	1	-	1	0,1
Despedido	68	62	130	10,9
Despediu-se	53	33	86	7,2
Despedimento por mútuo acordo	88	41	129	10,8
Fim de trabalho não permanente	240	105	345	29,0
Ex-trabalhador por conta própria	12	6	18	1,5
Outros ex-inativos *	101	105	206	17,3
Outros **	68	62	130	10,9

* Outros ex-inativos - inclui domésticas, reformados e outros indivíduos em situação de inatividade que decidiram procurar um emprego por conta de outrem.

** Outros - inclui reinscrições após anulações.

Distribuição Percentual dos Desempregados Inscritos por Motivos de Inscrição



QUADRO IX - OFERTAS DE EMPREGO POR GRUPOS DE PROFISSÕES

Movimento ao longo dos meses

REGIÃO AUTÓNOMA DA MADEIRA

Grupos de Profissões - CPP/10	JUNHO/11		MAIO/12		JUNHO/12		Var. %	
	V.A.	%	V.A.	%	V.A.	%	Mês homól.	Mês anter.
Total	249	100,0	115	100,0	174	100,0	-30,1	51,3
01 Oficiais das Forças Armadas	-	-	-	-	-	-	-	-
02 Sargentos das Forças Armadas	-	-	-	-	-	-	-	-
03 Outro pessoal das Forças Armadas	-	-	-	-	-	-	-	-
11 Repres.do poder legislativo e de órgãos executivos, dirigentes sup. Adm.Pública, de org.espec., diretores e gestores de empresas	-	-	-	-	-	-	-	-
12 Diretores de serviços administrativos e comerciais	-	-	-	-	-	-	-	-
13 Diretores de produção e de serviços especializados	-	-	-	-	-	-	-	-
14 Diretores de hotelaria, restauração, comércio e de outros serviços	-	-	-	-	-	-	-	-
21 Especialistas das ciências físicas, matemáticas, engenharias e técnicas afins	3	1,2	2	1,7	5	2,9	66,7	150,0
22 Profissionais de saúde	1	0,4	1	0,9	-	-	-100,0	-100,0
23 Professores	1	0,4	-	-	-	-	-100,0	-
24 Especialistas em finanças, contabilidade, org. administrativa, relações púb. e comerciais	2	0,8	3	2,6	2	1,1	-	-33,3
25 Especialistas em tecnologias de informação e comunicação (TIC)	1	0,4	1	0,9	3	1,7	200,0	200,0
26 Especialistas em assuntos jurídicos, sociais, artísticos e culturais	2	0,8	-	-	-	-	-100,0	-
31 Técnicos e profissões das ciências e engenharia, de nível intermédio	5	2,0	-	-	-	-	-100,0	-
32 Técnicos e profissionais, de nível intermédio da saúde	1	0,4	2	1,7	-	-	-100,0	-100,0
33 Técnicos de nível intermédio, das áreas financeira, administrativa e dos negócios	6	2,4	1	0,9	29	16,7	383,3	2800,0
34 Técnicos nível intermédio dos serviços jurídicos, sociais, desportivos, culturais e simil.	2	0,8	1	0,9	-	-	-100,0	-100,0
35 Técnicos das tecnologias de informação e comunicação	2	0,8	-	-	-	-	-100,0	-
41 Empregados de escritório, secretários em geral e operadores de processamento de dados	2	0,8	2	1,7	3	1,7	50,0	50,0
42 Pessoal de apoio direto a clientes	3	1,2	6	5,2	10	5,7	233,3	66,7
43 Operadores de dados, de contabilidade, estatística, de serv. financ. e relac. com o registo	2	0,8	-	-	-	-	-100,0	-
44 Outro pessoal de apoio de tipo administrativo	-	-	-	-	-	-	-	-
51 Trabalhadores dos serviços pessoais	66	26,5	54	47,0	63	36,2	-4,5	16,7
52 Vendedores	13	5,2	5	4,3	5	2,9	-61,5	-
53 Trabalhadores dos cuidados pessoais e similares	43	17,3	1	0,9	1	0,6	-97,7	-
54 Pessoal dos serviços de proteção e segurança	1	0,4	3	2,6	2	1,1	100,0	-33,3
61 Agricultores e trab. qualificados da agricultura e prod. animal, orientados para o mercado	1	0,4	1	0,9	2	1,1	100,0	100,0
62 Trab. qualificados da floresta, pesca e caça, orientados para o mercado	-	-	-	-	1	0,6	-	-
63 Agricultores, criadores de animais, pescadores, caçadores e coletores, de subsistência	-	-	-	-	-	-	-	-
71 Trabalhadores qualificados da construção e similares, exceto electricista	11	4,4	4	3,5	4	2,3	-63,6	-
72 Trabalhadores qualificados da metalurgia, metalomecânica e similares	10	4,0	8	7,0	4	2,3	-60,0	-50,0
73 Trab. qualificados da impressão, fabrico de instrum. precisão, joalheiros, artesãos e simil.	1	0,4	-	-	-	-	-100,0	-
74 Trabalhadores qualificados em eletricidade e em eletrónica	3	1,2	-	-	2	1,1	-33,3	-
75 Trabalhadores da transf. alimentos, da madeira, do vestuário e outras ind. e artesanato	10	4,0	4	3,5	1	0,6	-90,0	-75,0
81 Operadores de instalações fixas e máquinas	15	6,0	1	0,9	2	1,1	-86,7	100,0
82 Trabalhadores da montagem	-	-	-	-	1	0,6	-	-
83 Condutores de veículos e operadores de equipamentos móveis	2	0,8	1	0,9	4	2,3	100,0	300,0
91 Trabalhadores de limpeza	24	9,6	10	8,7	13	7,5	-45,8	30,0
92 Trabalhadores não qualificados da agricultura, produção animal, pesca e floresta	-	-	-	-	1	0,6	-	-
93 Trabalhadores não qualificados da ind. extrativa, construção, ind. transf. e transportes	8	3,2	1	0,9	3	1,7	-62,5	200,0
94 Assistentes na preparação de refeições	5	2,0	1	0,9	9	5,2	80,0	800,0
95 Vendedores ambulantes (exceto de alimentos) e prestadores de serviços na rua	-	-	-	-	-	-	-	-
96 Trabalhadores dos resíduos e de outros serviços elementares	3	1,2	2	1,7	4	2,3	33,3	100,0



QUADRO X - OFERTAS DE EMPREGO POR ATIVIDADE ECONÓMICA

Movimento ao longo dos meses

REGIÃO AUTÓNOMA DA MADEIRA

Atividade Económica - CAE / Rev.3	JUNHO/11		MAIO/12		JUNHO/12		Var. %	
	V.A.	%	V.A.	%	V.A.	%	Mês homól.	Mês anter.
Total	249	100,0	115	100,0	174	100,0	-30,1	51,3
Agricultura, pecuária, caça, floresta e pesca	-	-	1	0,9	4	2,3	-	300,0
Indústria, energia e água e construção	43	17,3	16	13,9	13	7,5	-69,8	-18,8
Indústrias extrativas	-	-	-	-	-	-	-	-
Indústrias alimentares das bebidas e do tabaco	5	2,0	5	4,3	-	-	-100,0	-100,0
Fabricação de têxteis	3	1,2	1	0,9	-	-	-100,0	-100,0
Indústria do vestuário	-	-	-	-	-	-	-	-
Indústria do couro e dos produtos do couro	-	-	-	-	-	-	-	-
Indústria da madeira e da cortiça	-	-	-	-	-	-	-	-
Indústrias do papel, impressão e reprodução	2	0,8	-	-	1	0,6	-50,0	-
Fab.prod. petrol., quím., farmac., borracha e plástico	-	-	1	0,9	-	-	-	-100,0
Fab. de outros produtos minerais não metálicos	-	-	-	-	-	-	-	-
Ind. metalúrgica de base e fab. produtos metálicos	6	2,4	6	5,2	2	1,1	-66,7	-66,7
Fab. eq. informático, elétrico, máq. e equip. n.e.	-	-	-	-	-	-	-	-
Fab. veíc. automóveis e outro equip.de transporte	-	-	-	-	1	0,6	-	-
Fab.mobiliário, repar. máq. e equip., e outras ind.transf.	1	0,4	-	-	-	-	-100,0	-
Eletricidade, gás e água, saneam., resid.e despoluição	-	-	1	0,9	1	0,6	-	-
Construção	26	10,4	2	1,7	8	4,6	-69,2	300,0
Serviços	206	82,7	98	85,2	157	90,2	-23,8	60,2
Comércio, manut. repar. veículos autom. e motoc.	7	2,8	3	2,6	2	1,1	-71,4	-33,3
Comércio por grosso e a retalho	16	6,4	10	8,7	42	24,1	162,5	320,0
Transportes e armazenagem	1	0,4	-	-	2	1,1	100,0	-
Alojamento, restauração e similares	62	24,9	45	39,1	56	32,2	-9,7	24,4
Atividades de informação e de comunicação	2	0,8	1	0,9	2	1,1	-	100,0
Atividades financeiras e de seguros	1	0,4	-	-	-	-	-100,0	-
Atividades imobiliárias, administ. e dos serviços apoio	41	16,5	12	10,4	26	14,9	-36,6	116,7
Atividades de consultoria, científicas, técnicas e simil.	4	1,6	4	3,5	5	2,9	25,0	25,0
Admin. pública, educação, ativ. saúde e apoio social	10	4,0	5	4,3	1	0,6	-90,0	-80,0
Outras atividades de serviços	62	24,9	18	15,7	21	12,1	-66,1	16,7

QUADRO XI - OFERTAS DE EMPREGO POR GRUPOS DE PROFISSÕES

Situação no fim dos meses

REGIÃO AUTÓNOMA DA MADEIRA

Grupos de Profissões - CPP/10	JUNHO/11		MAIO/12		JUNHO/12		Var. %	
	V.A.	%	V.A.	%	V.A.	%	Mês homól.	Mês anter.
Total	98	100,0	115	100,0	155	100,0	58,2	34,8
01 Oficiais das Forças Armadas	-	-	-	-	-	-	-	-
02 Sargentos das Forças Armadas	-	-	-	-	-	-	-	-
03 Outro pessoal das Forças Armadas	-	-	-	-	-	-	-	-
11 Repres.do poder legislativo e de órgãos executivos, dirigentes sup. Adm.Pública, de org.espec., diretores e gestores de empresas	-	-	-	-	-	-	-	-
12 Diretores de serviços administrativos e comerciais	-	-	-	-	-	-	-	-
13 Diretores de produção e de serviços especializados	-	-	-	-	-	-	-	-
14 Diretores de hotelaria, restauração, comércio e de outros serviços	-	-	-	-	-	-	-	-
21 Especialistas das ciências físicas, matemáticas, engenharias e técnicas afins	3	3,1	1	0,9	4	2,6	33,3	300,0
22 Profissionais de saúde	-	-	2	1,7	2	1,3	-	-
23 Professores	1	1,0	-	-	-	-	-100,0	-
24 Especialistas em finanças, contabilidade, org. administrativa, relações púb. e comerciais	4	4,1	4	3,5	5	3,2	25,0	25,0
25 Especialistas em tecnologias de informação e comunicação (TIC)	1	1,0	2	1,7	4	2,6	300,0	100,0
26 Especialistas em assuntos jurídicos, sociais, artísticos e culturais	-	-	-	-	-	-	-	-
31 Técnicos e profissões das ciências e engenharia, de nível intermédio	1	1,0	1	0,9	1	0,6	-	-
32 Técnicos e profissionais, de nível intermédio da saúde	1	1,0	1	0,9	1	0,6	-	-
33 Técnicos de nível intermédio, das áreas financeira, administrativa e dos negócios	3	3,1	5	4,3	6	3,9	100,0	20,0
34 Técnicos nível intermédio dos serviços jurídicos, sociais, desportivos, culturais e simil.	1	1,0	4	3,5	3	1,9	200,0	-25,0
35 Técnicos das tecnologias de informação e comunicação	2	2,0	-	-	-	-	-100,0	-
41 Empregados de escritório, secretários em geral e operadores de processamento de dados	1	1,0	3	2,6	3	1,9	200,0	-
42 Pessoal de apoio direto a clientes	3	3,1	4	3,5	6	3,9	100,0	50,0
43 Operadores de dados, de contabilidade, estatística, de serv. financ. e relac. com o registo	2	2,0	-	-	-	-	-100,0	-
44 Outro pessoal de apoio de tipo administrativo	-	-	-	-	-	-	-	-
51 Trabalhadores dos serviços pessoais	40	40,8	55	47,8	64	41,3	60,0	16,4
52 Vendedores	4	4,1	6	5,2	4	2,6	-	-33,3
53 Trabalhadores dos cuidados pessoais e similares	-	-	-	-	-	-	-	-
54 Pessoal dos serviços de proteção e segurança	-	-	2	1,7	2	1,3	-	-
61 Agricultores e trab. qualificados da agricultura e prod. animal, orientados para o mercado	1	1,0	1	0,9	3	1,9	200,0	200,0
62 Trab. qualificados da floresta, pesca e caça, orientados para o mercado	-	-	-	-	-	-	-	-
63 Agricultores, criadores de animais, pescadores, caçadores e coletores, de subsistência	-	-	-	-	-	-	-	-
71 Trabalhadores qualificados da construção e similares, exceto eletricitista	3	3,1	1	0,9	2	1,3	-33,3	100,0
72 Trabalhadores qualificados da metalurgia, metalomecânica e similares	7	7,1	8	7,0	10	6,5	42,9	25,0
73 Trab. qualificados da impressão, fabrico de instrum. precisão, joalheiros, artesãos e simil.	1	1,0	-	-	-	-	-100,0	-
74 Trabalhadores qualificados em eletricidade e em eletrónica	2	2,0	-	-	1	0,6	-50,0	-
75 Trabalhadores da transf. alimentos, da madeira, do vestuário e outras ind. e artesanato	6	6,1	6	5,2	6	3,9	-	-
81 Operadores de instalações fixas e máquinas	-	-	-	-	1	0,6	-	-
82 Trabalhadores da montagem	-	-	-	-	1	0,6	-	-
83 Condutores de veículos e operadores de equipamentos móveis	-	-	2	1,7	6	3,9	-	200,0
91 Trabalhadores de limpeza	5	5,1	6	5,2	9	5,8	80,0	50,0
92 Trabalhadores não qualificados da agricultura, produção animal, pesca e floresta	-	-	-	-	-	-	-	-
93 Trabalhadores não qualificados da ind. extrativa, construção, ind. transf. e transportes	1	1,0	1	0,9	2	1,3	100,0	100,0
94 Assistentes na preparação de refeições	4	4,1	-	-	7	4,5	75,0	-
95 Vendedores ambulantes (exceto de alimentos) e prestadores de serviços na rua	-	-	-	-	-	-	-	-
96 Trabalhadores dos resíduos e de outros serviços elementares	1	1,0	-	-	2	1,3	100,0	-



QUADRO XII - OFERTAS DE EMPREGO POR ATIVIDADE ECONÓMICA

Situação no fim dos meses

REGIÃO AUTÓNOMA DA MADEIRA

Atividade Económica - CAE / Rev.3	JUNHO/11		MAIO/12		JUNHO/12		Var. %	
	V.A.	%	V.A.	%	V.A.	%	Mês homól.	Mês anter.
Total	98	100,0	115	100,0	155	100,0	58,2	34,8
Agricultura, pecuária, caça, floresta e pesca	-	-	-	-	1	0,6	-	-
Indústria, energia e água e construção	19	19,4	15	13,0	17	14,8	-10,5	13,3
Indústrias extrativas	-	-	-	-	-	-	-	-
Indústrias alimentares das bebidas e do tabaco	3	3,1	5	4,3	3	1,9	-	-40,0
Fabricação de têxteis	1	1,0	1	0,9	-	-	-100,0	-100,0
Indústria do vestuário	-	-	-	-	-	-	-	-
Indústria do couro e dos produtos do couro	-	-	-	-	-	-	-	-
Indústria da madeira e da cortiça	-	-	-	-	-	-	-	-
Indústrias do papel, impressão e reprodução	2	2,0	-	-	1	0,6	-50,0	-
Fab. prod. petrol., quím., farmac., borracha e plástico	-	-	1	0,9	1	0,6	-	-
Fab. de outros produtos minerais não metálicos	-	-	-	-	-	-	-	-
Ind. metalúrgica de base e fab. produtos metálicos	5	5,1	6	5,2	6	3,9	20,0	-
Fab. eq. informático, elétrico, máq. e equip. n.e.	-	-	-	-	-	-	-	-
Fab. veic. automóveis e outro equip.de transporte	-	-	-	-	1	0,6	-	-
Fab.mobiliário, repar. máq. e equip., e outras ind.transf.	1	1,0	-	-	-	-	-100,0	-
Eletricidade, gás e água, saneam., resid.e despoluição	-	-	1	0,9	1	0,6	-	-
Construção	7	7,1	1	0,9	4	2,6	-42,9	300,0
Serviços	79	80,6	100	87,0	137	88,4	73,4	37,0
Comércio, manut. repar. veículos autom. e motoc.	5	5,1	2	1,7	3	1,9	-40,0	50,0
Comércio por grosso e a retalho	4	4,1	13	11,3	21	13,5	425,0	61,5
Transportes e armazenagem	1	1,0	-	-	2	1,3	100,0	-
Alojamento, restauração e similares	39	39,8	47	40,9	42	27,1	7,7	-10,6
Atividades de informação e de comunicação	2	2,0	2	1,7	3	1,9	50,0	50,0
Atividades financeiras e de seguros	1	1,0	-	-	-	-	-100,0	-
Atividades imobiliárias, administ. e dos serviços apoio	9	9,2	10	8,7	30	19,4	233,3	200,0
Atividades de consultoria, científicas, técnicas e simil.	4	4,1	7	6,1	7	4,5	75,0	-
Admin. pública, educação, ativ. saúde e apoio social	4	4,1	1	0,9	2	1,3	-50,0	100,0
Outras atividades de serviços	10	10,2	18	15,7	27	17,4	170,0	50,0

QUADRO XIII - COLOCAÇÕES EFECTUADAS POR GRUPOS DE PROFISSÕES

Movimento ao longo dos meses

REGIÃO AUTÓNOMA DA MADEIRA

Grupos de Profissões - CPP/10	JUNHO/11				MAIO/12				JUNHO/12				Var. %	
	H	M	TOTAL	%	H	M	TOTAL	%	H	M	TOTAL	%	Mês homól.	Mês anter.
Total	73	77	150	100,0	47	43	90	100,0	52	80	132	100,0	-12,0	46,7
01 Oficiais das Forças Armadas	-	-	-	-	-	-	-	-	-	-	-	-	-	-
02 Sargentos das Forças Armadas	-	-	-	-	-	-	-	-	-	-	-	-	-	-
03 Outro pessoal das Forças Armadas	-	-	-	-	-	-	-	-	-	-	-	-	-	-
11 Repres.do poder legislativo e de órgãos executivos, dirigentes sup. Adm.Pública, de org.espec., diretores e gestores de	-	-	-	-	-	-	-	-	-	-	-	-	-	-
12 Diretores de serviços administrativos e comerciais	-	-	-	-	-	-	-	-	-	-	-	-	-	-
13 Diretores de produção e de serviços especializados	-	-	-	-	-	-	-	-	-	-	-	-	-	-
14 Diretores de hotelaria, restauração, comércio e de outros serviços	-	-	-	-	-	-	-	-	-	-	-	-	-	-
21 Especialistas das ciências físicas, matemáticas, engenharias e técnicas afins	-	-	-	-	-	-	-	-	-	1	1	0,8	-	-
22 Profissionais de saúde	-	-	-	-	-	1	1	1,1	-	-	-	-	-	-100,0
23 Professores	-	-	-	-	-	-	-	-	-	-	-	-	-	-
24 Especialistas em finanças, contabilidade, org. administrativa, relações púb. e comerciais	-	2	2	1,3	-	2	2	2,2	1	-	1	0,8	-50,0	-50,0
25 Especialistas em tecnologias de informação e comunicação (TIC)	-	-	-	-	1	-	1	1,1	2	-	2	1,5	-	100,0
26 Especialistas em assuntos jurídicos, sociais, artísticos e culturais	1	1	2	1,3	-	-	-	-	-	-	-	-	-100,0	-
31 Técnicos e profissões das ciências e engenharia, de nível intermédio	3	1	4	2,7	-	-	-	-	-	-	-	-	-100,0	-
32 Técnicos e profissionais, de nível intermédio da saúde	-	-	-	-	-	-	-	-	-	-	-	-	-	-
33 Técnicos de nível intermédio, das áreas financeira, administrativa e dos negócios	4	-	4	2,7	-	-	-	-	-	16	16	12,1	300,0	-
34 Técnicos nível intermédio dos serviços jurídicos, sociais, desportivos, culturais e simil.	1	-	1	0,7	-	-	-	-	11	-	11	8,3	1000,0	-
35 Técnicos das tecnologias de informação e comunicação	-	-	-	-	-	-	-	-	-	-	-	-	-	-
41 Empregados de escritório, secretários em geral e operadores de processamento de dados	-	2	2	1,3	-	1	1	1,1	-	4	4	3,0	100,0	300,0
42 Pessoal de apoio direto a clientes	-	5	5	3,3	1	2	3	3,3	2	8	10	7,6	100,0	233,3
43 Operadores de dados, de contabilidade, estatística, de serv. financ. e relac. com o registo	4	1	5	3,3	-	-	-	-	-	-	-	-	-100,0	-
44 Outro pessoal de apoio de tipo administrativo	-	-	-	-	-	-	-	-	-	-	-	-	-	-
51 Trabalhadores dos serviços pessoais	17	30	47	31,3	12	20	32	35,6	14	26	40	30,3	-14,9	25,0
52 Vendedores	4	6	10	6,7	18	4	22	24,4	2	8	10	7,6	0,0	-54,5
53 Trabalhadores dos cuidados pessoais e similares	-	3	3	2,0	-	3	3	3,3	-	2	2	1,5	-33,3	-33,3
54 Pessoal dos serviços de proteção e segurança	-	-	-	-	3	-	3	3,3	2	1	3	2,3	-	0,0
61 Agricultores e trab. qualificados da agricultura e prod. animal, orientados para o mercado	-	-	-	-	-	-	-	-	1	-	1	0,8	-	-
62 Trab. qualificados da floresta, pesca e caça, orientados para o mercado	-	-	-	-	-	-	-	-	-	-	-	-	-	-
63 Agricultores, criadores de animais, pescadores, caçadores e coletores, de subsistência	-	-	-	-	-	-	-	-	-	-	-	-	-	-
71 Trabalhadores qualificados da construção e similares, exceto electricista	16	-	16	10,7	1	-	1	1,1	2	-	2	1,5	-87,5	100,0
72 Trabalhadores qualificados da metalurgia, metalomecânica e simil.	4	-	4	2,7	-	-	-	-	2	-	2	1,5	-50,0	-
73 Trab. qualificados da impressão, fabrico de instrum. precisão, joalheiros, artesãos e simil.	1	-	1	0,7	-	-	-	-	-	-	-	-	-100,0	-
74 Trabalhadores qualificados em eletricidade e em eletrónica	-	-	-	-	3	-	3	3,3	1	-	1	0,8	-	-66,7
75 Trabalhadores da transf. alimentos, da madeira, do vestuário e outras ind. e artesanato	1	5	6	4,0	2	1	3	3,3	2	2	4	3,0	-33,3	33,3
81 Operadores de instalações fixas e máquinas	-	-	-	-	1	-	1	1,1	1	-	1	0,8	-	0,0
82 Trabalhadores da montagem	-	-	-	-	-	-	-	-	-	-	-	-	-	-
83 Condutores de veículos e operadores de equipamentos móveis	-	-	-	-	1	-	1	1,1	-	-	-	-	-	-100,0
91 Trabalhadores de limpeza	1	17	18	12,0	-	7	7	7,8	-	12	12	9,1	-33,3	71,4
92 Trabalhadores não qualificados da agricultura, produção animal, pesca e floresta	-	1	1	0,7	-	-	-	-	-	-	-	-	-100,0	-
93 Trabalhadores não qualificados da ind. extrativa, construção, ind. transf. e transportes	10	3	13	8,7	-	-	-	-	2	-	2	1,5	-84,6	-
94 Assistentes na preparação de refeições	2	-	2	1,3	2	2	4	4,4	3	-	3	2,3	50,0	-25,0
95 Vendedores ambulantes (exceto de alimentos) e prestadores de serviços na rua	-	-	-	-	-	-	-	-	-	-	-	-	-	-
96 Trabalhadores dos resíduos e de outros serviços elementares	4	-	4	2,7	2	-	2	2,2	4	-	4	3,0	0,0	100,0



QUADRO XIV - COLOCAÇÕES EFECTUADAS POR ATIVIDADE ECONÓMICA
Movimento ao longo dos meses

REGIÃO AUTÓNOMA DA MADEIRA

Actividade Económica - CAE / Rev.3	JUNHO/11				MAIO/12				JUNHO/12				Var. %	
	H	M	TOTAL	%	H	M	TOTAL	%	H	M	TOTAL	%	Mês homól.	Mês anter.
Total	73	77	150	100,0	47	43	90	100,0	52	80	132	100,0	-12,0	46,7
Agricultura, pecuária, caça, floresta e pesca	-	1	1	0,7	-	-	-	-	-	-	-	-	-100,0	-
Indústria, energia e água e construção	30	9	39	26,0	6	-	6	6,7	9	4	13	9,8	-66,7	116,7
Indústrias extrativas	-	-	-	-	-	-	-	-	-	-	-	-	-	-
Indústrias alimentares das bebidas e do tabaco	2	5	7	4,7	2	-	2	2,2	1	3	4	3,0	-42,9	100,0
Fabricação de têxteis	-	3	3	2,0	-	-	-	-	-	1	1	0,8	-66,7	-
Indústria do vestuário	-	-	-	-	-	-	-	-	-	-	-	-	-	-
Indústria do couro e dos produtos do couro	-	-	-	-	-	-	-	-	-	-	-	-	-	-
Indústria da madeira e da cortiça	-	-	-	-	-	-	-	-	-	-	-	-	-	-
Indústrias do papel, impressão e reprodução	1	-	1	0,7	-	-	-	-	1	-	1	0,8	-	-
Fab.prod. petrol., quím., farmac., borracha e plástico	-	-	-	-	-	-	-	-	-	-	-	-	-	-
Fab. de outros produtos minerais não metálicos	-	-	-	-	-	-	-	-	-	-	-	-	-	-
Ind. metalúrgica de base e fab. produtos metálicos	3	-	3	2,0	-	-	-	-	2	-	2	1,5	-33,3	-
Fab. eq. informático, elétrico, máq. e equip. n.e.	-	-	-	-	1	-	1	1,1	-	-	-	-	-	-100,0
Fab. veíc. automóveis e outro equip.de transporte	-	-	-	-	-	-	-	-	-	-	-	-	-	-
Fab. mobiliário, repar. máq. e equip., e outras ind.transf.	-	-	-	-	1	-	1	1,1	-	-	-	-	-	-100,0
Eletricidade, gás e água, saneam., resid.e despoluição	-	-	-	-	-	-	-	-	1	-	1	0,8	-	-
Construção	24	1	25	16,7	2	-	2	2,2	4	-	4	3,0	-84,0	100,0
Serviços	43	67	110	73,3	41	43	84	93,3	43	76	119	90,2	8,2	41,7
Comércio, manut. repar. veículos autom. e motoc.	2	-	2	1,3	-	-	-	-	1	-	1	0,8	-50,0	-
Comércio por grosso e a retalho	9	9	18	12,0	2	4	6	6,7	15	21	36	27,3	100,0	500,0
Transportes e armazenagem	-	-	-	-	-	-	-	-	-	-	-	-	-	-
Alojamento, restauração e similares	24	30	54	36,0	17	24	41	45,6	21	30	51	38,6	-5,6	24,4
Atividades de informação e de comunicação	-	-	-	-	10	1	11	12,2	1	-	1	0,8	-	-90,9
Atividades financeiras e de seguros	-	1	1	0,7	-	-	-	-	-	-	-	-	-100,0	-
Atividades imobiliárias, administ. e dos serviços apoio	3	10	13	8,7	10	4	14	15,6	3	8	11	8,3	-15,4	-21,4
Atividades de consultoria, ciêntíficas, técnicas e simil.	-	2	2	1,3	-	3	3	3,3	-	3	3	2,3	50,0	-
Admin. pública, educação, ativ. saúde e apoio social	2	5	7	4,7	1	5	6	6,7	2	1	3	2,3	-57,1	-50,0
Outras atividades de serviços	3	10	13	8,7	1	2	3	3,3	-	13	13	9,8	-	333,3



CONCEITOS E DEFINIÇÕES

PEDIDOS DE EMPREGO - Total de pessoas de 16 ou mais anos de idade (salvo as exceções previstas na lei) inscritas no Centro de Emprego para obter um emprego por conta de outrém.

Subdividem-se em:

EMPREGADOS - têm um emprego que pretendem abandonar;

OCUPADOS - candidatos inscritos a desenvolver uma atividade temporária, no âmbito da satisfação de necessidades coletivas, ao abrigo de um Programa Ocupacional de Emprego;

DESEMPREGADOS - desemprego registado - não têm um emprego e estão imediatamente disponíveis para trabalhar, dos quais:

1º emprego: nunca trabalharam,

Novo emprego: já trabalharam.

OFERTAS DE EMPREGO: empregos disponíveis comunicados pelas entidades empregadoras ao Centro de Emprego.

COLOCAÇÕES: ofertas de emprego satisfeitas ao longo do mês com candidatos apresentados pelo Centro de Emprego.

Com exceção das colocações, cujo movimento apenas é registado ao longo do mês, as estatísticas apresentadas podem referir-se a duas situações distintas:

Movimento no fim do mês: situação existente no fim do mês

Movimento ao longo do mês: número de casos registados durante o mês

CLASSIFICAÇÕES UTILIZADAS

Classificação Portuguesa das Profissões - 2010 - 14ª Deliberação da secção permanente de coordenação estatística do Conselho Superior de Estatística - Instituto Nacional de Estatística, I.P. (DR, IIª Série, nº106 de 01/06/2010).

Classificação Portuguesa das Atividades Económicas – CAE - Rev. 3 (D.L. 381/2007, de 14/11).

**SINAIS CONVENCIONAIS**

- ... Confidencial
- Resultado nulo
- x Dado não disponível
- * Dado retificado
- 0 Dado inferior a metade da unidade utilizada

SIGLAS

- H** Total no sexo masculino
- M** Total no sexo feminino
- < 25 anos** Menores de 25 anos
- >= 25 anos** Com 25 anos ou mais
- < 1 ano** Há menos de 1 ano
- >= 1 ano** Há 1 ano ou mais
- %** Valor percentual

FICHA TÉCNICA

Edição

Secretaria Regional dos Assuntos Sociais
Instituto de Emprego da Madeira, IP-RAM
Rua da Boa Viagem, nº 36
9060 - 027 Funchal
Tel.: 291 213 260 /1
Fax: 291 220 014
E-mail: emprego@iem.gov-madeira.pt
Site: www.iem.gov-madeira.pt

Coordenação

Direção de Serviços de Planeamento e Promoção de Emprego
Divisão de Planeamento e Estatística

Conceção Gráfica

Gabinete de Promoção e Imagem

Formato: Publicação em suporte eletrónico

Periodicidade: Mensal

Data de edição: Julho de 2012