

SÍNTESE - INDICADORES DO MERCADO DE EMPREGO

REGIÃO AUTÓNOMA DA MADEIRA

	JUNHO/12		MAIO/13		JUNHO/13		VARIACÃO %	
	V.A.	%	V.A.	%	V.A.	%	Mês Homólogo	Mês Anterior
DESEMPREGO REGISTRADO	21.441	100,0	23.978	100,0	23.345	100,0	8,9	-2,6
Homens	12.197	56,9	13.509	56,3	13.207	56,6	8,3	-2,2
Mulheres	9.244	43,1	10.469	43,7	10.138	43,4	9,7	-3,2
< 25 anos de idade	3.244	15,1	3.461	14,4	3.275	14,0	1,0	-5,4
Homens	1.582		1.739		1.644		3,9	-5,5
Mulheres	1.662		1.722		1.631		-1,9	-5,3
>= 25 anos de idade	18.197	84,9	20.517	85,6	20.070	86,0	10,3	-2,2
Homens	10.615		11.770		11.563		8,9	-1,8
Mulheres	7.582		8.747		8.507		12,2	-2,7
< 1 ano de inscrição	11.558	53,9	11.113	46,3	10.480	44,9	-9,3	-5,7
Homens	6.585		6.070		5.722		-13,1	-5,7
Mulheres	4.973		5.043		4.758		-4,3	-5,7
>= 1 ano de inscrição	9.883	46,1	12.865	53,7	12.865	55,1	30,2	0,0
Homens	5.612		7.439		7.485		33,4	0,6
Mulheres	4.271		5.426		5.380		26,0	-0,8
Primeiro Emprego	2.005	9,4	2.470	10,3	2.405	10,3	20,0	-2,6
Novo Emprego	19.436	90,6	21.508	89,7	20.940	89,7	7,7	-2,6
Atividades económicas		100,0		100,0		100,0		
Agric.,pecuária,caça, silvic.e pesca	362	1,9	386	1,8	380	1,8	5,0	-1,6
Indústria,energia e água e construção	6.872	35,4	7.433	34,6	7.270	34,7	5,8	-2,2
Serviços	12.202	62,8	13.689	63,6	13.290	63,5	8,9	-2,9
Nível de Instrução								
Nenhum Nível de Instrução	1.337	6,2	1.460	6,1	1.420	6,1	6,2	-2,7
Básico - 1º Ciclo	5.841	27,2	6.377	26,6	6.240	26,7	6,8	-2,1
Básico - 2º Ciclo	4.891	22,8	5.257	21,9	5.142	22,0	5,1	-2,2
Básico - 3º Ciclo	3.596	16,8	4.053	16,9	3.861	16,5	7,4	-4,7
Secundário	4.036	18,8	4.824	20,1	4.743	20,3	17,5	-1,7
Superior	1.740	8,1	2.007	8,4	1.939	8,3	11,4	-3,4
PROCURA DE EMPREGO AO LONGO DO MÊS								
Desempregados	1.189	100,0	1.095	100,0	986	100,0	42,5	-10,0
Homens	692	58,2	620	56,6	555	56,3	-19,8	-10,5
Mulheres	497	41,8	475	43,4	431	43,7	-13,3	-9,3
Primeiro Emprego	155	13,0	172	15,7	149	15,1	-3,9	-13,4
Novo Emprego	1.034	87,0	923	84,3	837	84,9	-19,1	-9,3
OFERTAS DE EMPREGO								
Recebidas ao longo do mês	174		192		174		0,0	-9,4
Permanecem no fim do mês	155		118		129		-16,8	9,3
COLOCAÇÕES	132	100,0	106	100,0	92	100,0	-30,3	-13,2
Homens	52	39,4	48	45,3	46	50,0	-11,5	-4,2
Mulheres	80	60,6	58	54,7	46	50,0	-42,5	-20,7

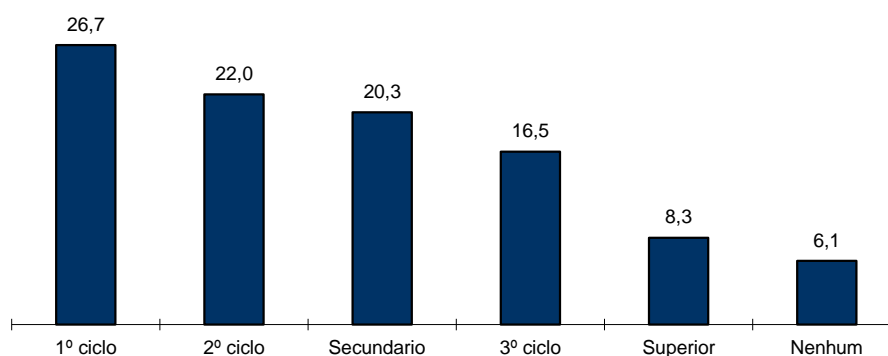


QUADRO I - DESEMPREGO REGISTRADO POR NÍVEL DE INSTRUÇÃO SEGUNDO O GRUPO ETÁRIO E O TEMPO DE INSCRIÇÃO

REGIÃO AUTÓNOMA DA MADEIRA

HOMENS / MULHERES	< 25 ANOS			≥ 25 ANOS			TOTAL
	TOTAL	< 1ANO	≥1ANO	TOTAL	< 1ANO	≥1ANO	
Total	3.275	2.261	1.014	20.070	8.219	11.851	23.345
Nenhum Nível de Instrução	21	13	8	1.399	430	969	1.420
Básico - 1º Ciclo	223	136	87	6.017	2.061	3.956	6.240
Básico - 2º Ciclo	536	334	202	4.606	1.969	2.637	5.142
Básico - 3º Ciclo	853	590	263	3.008	1.397	1.611	3.861
Secundário	1.292	944	348	3.451	1.614	1.837	4.743
Superior	350	244	106	1.589	748	841	1.939
HOMENS							
Total	1.644	1.139	505	11.563	4.583	6.980	13.207
Nenhum Nível de Instrução	10	7	3	998	284	714	1.008
Básico - 1º Ciclo	151	92	59	3.833	1.281	2.552	3.984
Básico - 2º Ciclo	312	192	120	2.938	1.234	1.704	3.250
Básico - 3º Ciclo	467	324	143	1.669	793	876	2.136
Secundário	612	459	153	1.512	711	801	2.124
Superior	92	65	27	613	280	333	705
MULHERES							
Total	1.631	1.122	509	8.507	3.636	4.871	10.138
Nenhum Nível de Instrução	11	6	5	401	146	255	412
Básico - 1º Ciclo	72	44	28	2.184	780	1.404	2.256
Básico - 2º Ciclo	224	142	82	1.668	735	933	1.892
Básico - 3º Ciclo	386	266	120	1.339	604	735	1.725
Secundário	680	485	195	1.939	903	1.036	2.619
Superior	258	179	79	976	468	508	1.234

Distribuição Percentual do Desemprego Registrado por Nível de Instrução

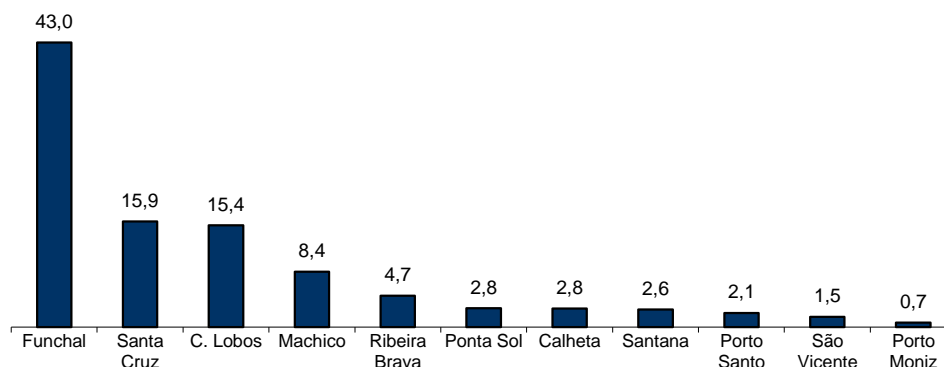


QUADRO II - DESEMPREGO REGISTRADO POR CONCELHOS SEGUNDO O GRUPO ETÁRIO E O TEMPO DE INSCRIÇÃO

REGIÃO AUTÓNOMA DA MADEIRA

HOMENS / MULHERES	< 25 ANOS			≥ 25 ANOS			TOTAL
	TOTAL	< 1ANO	≥1ANO	TOTAL	< 1ANO	≥1ANO	
Total	3.275	2.261	1.014	20.070	8.219	11.851	23.345
Calheta	90	56	34	563	191	372	653
Câmara de Lobos	630	441	189	2.959	1.240	1.719	3.589
Funchal	1.414	1.007	407	8.626	3.602	5.024	10.040
Machico	243	156	87	1.710	678	1.032	1.953
Ponta do Sol	116	72	44	543	209	334	659
Porto Moniz	15	11	4	139	46	93	154
Ribeira Brava	124	84	40	984	389	595	1.108
Santa Cruz	485	334	151	3.234	1.316	1.918	3.719
Santana	72	41	31	546	207	339	618
São Vicente	37	25	12	316	127	189	353
Porto Santo	49	34	15	450	214	236	499
HOMENS							
Total	1.644	1.139	505	11.563	4.583	6.980	13.207
Calheta	42	24	18	304	100	204	346
Câmara de Lobos	316	228	88	1.878	731	1.147	2.194
Funchal	724	510	214	4.900	1.989	2.911	5.624
Machico	130	86	44	1.004	410	594	1.134
Ponta do Sol	62	39	23	297	111	186	359
Porto Moniz	7	5	2	89	24	65	96
Ribeira Brava	63	47	16	608	218	390	671
Santa Cruz	217	148	69	1.744	693	1.051	1.961
Santana	37	19	18	306	113	193	343
São Vicente	16	11	5	209	84	125	225
Porto Santo	30	22	8	224	110	114	254
MULHERES							
Total	1.631	1.122	509	8.507	3.636	4.871	10.138
Calheta	48	32	16	259	91	168	307
Câmara de Lobos	314	213	101	1.081	509	572	1.395
Funchal	690	497	193	3.726	1.613	2.113	4.416
Machico	113	70	43	706	268	438	819
Ponta do Sol	54	33	21	246	98	148	300
Porto Moniz	8	6	2	50	22	28	58
Ribeira Brava	61	37	24	376	171	205	437
Santa Cruz	268	186	82	1.490	623	867	1.758
Santana	35	22	13	240	94	146	275
São Vicente	21	14	7	107	43	64	128
Porto Santo	19	12	7	226	104	122	245

Distribuição Percentual do Desemprego Registrado por Concelhos

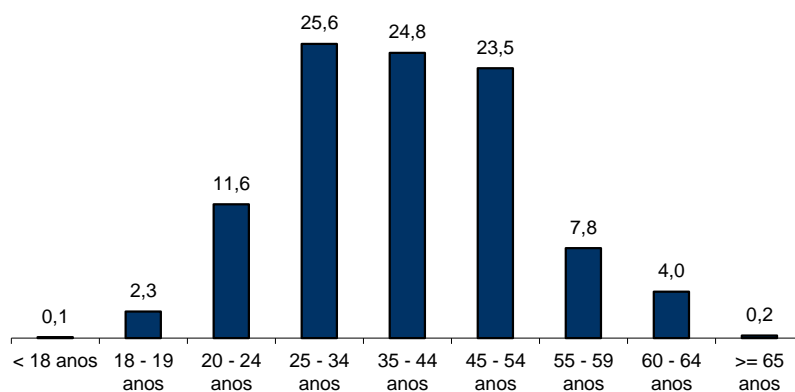


QUADRO III - DESEMPREGO REGISTRADO POR GRUPO ETÁRIO SEGUNDO O TEMPO DE INSCRIÇÃO

REGIÃO AUTÓNOMA DA MADEIRA

HOMENS / MULHERES	TEMPO DE INSCRIÇÃO						TOTAL
	< 1MÊS	1 - 2 MESES	3 - 5 MESES	6 - 11 MESES	12 - 23 MESES	>= 24 MESES	
Total	999	2.035	2.845	4.601	6.209	6.656	23.345
< 18 anos	1	11	5	2	-	-	19
18 - 19 anos	63	123	129	148	66	10	539
20 - 24 anos	169	413	508	689	632	306	2.717
25 - 34 anos	317	602	809	1382	1627	1234	5.971
35 - 44 anos	227	427	677	1122	1706	1633	5.792
45 - 54 anos	155	325	518	856	1418	2208	5.480
55 - 59 anos	50	81	126	272	473	829	1.831
60 - 64 anos	17	52	68	127	278	400	942
>= 65 anos	-	1	5	3	9	36	54
HOMENS							
Total	558	1.073	1.588	2.503	3.672	3.813	13.207
< 18 anos	1	4	3	-	-	-	8
18 - 19 anos	32	61	78	90	29	8	298
20 - 24 anos	77	203	251	339	305	163	1.338
25 - 34 anos	176	299	415	696	916	577	3.079
35 - 44 anos	139	247	410	616	1058	909	3.379
45 - 54 anos	94	183	306	503	868	1346	3.300
55 - 59 anos	29	44	88	168	296	530	1.155
60 - 64 anos	10	32	35	89	194	253	613
>= 65 anos	-	-	2	2	6	27	37
MULHERES							
Total	441	962	1.257	2.098	2.537	2.843	10.138
< 18 anos	-	7	2	2	-	-	11
18 - 19 anos	31	62	51	58	37	2	241
20 - 24 anos	92	210	257	350	327	143	1.379
25 - 34 anos	141	303	394	686	711	657	2.892
35 - 44 anos	88	180	267	506	648	724	2.413
45 - 54 anos	61	142	212	353	550	862	2.180
55 - 59 anos	21	37	38	104	177	299	676
60 - 64 anos	7	20	33	38	84	147	329
>= 65 anos	-	1	3	1	3	9	17

Distribuição Percentual do Desemprego Registrado por Grupos Etários





QUADRO IV - DESEMPREGO REGISTRADO POR GRUPOS DE PROFISSÕES
Situação no fim dos meses

REGIÃO AUTÓNOMA DA MADEIRA

Grupos de Profissões - CPP/10	JUNHO/12				MAIO/13				JUNHO/13				Var. %	
	H	M	TOTAL	%	H	M	TOTAL	%	H	M	TOTAL	%	Mês homól.	Mês anter.
Total	12.197	9.244	21.441	100,0	13.509	10.469	23.978	100,0	13.207	10.138	23.345	100,0	8,9	-2,6
01 Oficiais das Forças Armadas	1	-	1	0,0	1	-	1	0,0	1	-	1	0,0	-	-
02 Sargentos das Forças Armadas	-	-	-	-	-	-	-	-	-	-	-	-	-	-
03 Outro pessoal das Forças Armadas	7	4	11	0,1	11	3	14	0,1	11	3	14	0,1	27,3	-
11 Repres.do poder legislativo e de órgãos executivos, dirigentes sup. Adm.Pública, de org.espec., diretores e gestores de	8	3	11	0,1	8	4	12	0,1	7	3	10	0,0	-9,1	-16,7
12 Diretores de serviços administrativos e comerciais	34	24	58	0,3	37	21	58	0,2	35	19	54	0,2	-6,9	-6,9
13 Diretores de produção e de serviços especializados	11	6	17	0,1	14	6	20	0,1	14	6	20	0,1	17,6	-
14 Diretores de hotelaria, restauração, comércio e de outros serviços	40	16	56	0,3	51	17	68	0,3	49	17	66	0,3	17,9	-2,9
21 Especialistas das ciências físicas, matemáticas, engenharias e técnicas afins	249	143	392	1,8	285	168	453	1,9	266	150	416	1,8	6,1	-8,2
22 Profissionais de saúde	32	118	150	0,7	38	146	184	0,8	33	137	170	0,7	13,3	-7,6
23 Professores	45	88	133	0,6	60	198	258	1,1	58	196	254	1,1	91,0	-1,6
24 Especialistas em finanças, contabilidade, org. administrativa, relações púb. e comerciais	109	191	300	1,4	131	187	318	1,3	137	177	314	1,3	4,7	-1,3
25 Especialistas em tecnologias de informação e comunicação (TIC)	65	12	77	0,4	94	17	111	0,5	88	17	105	0,4	36,4	-5,4
26 Especialistas em assuntos jurídicos, sociais, artísticos e culturais	84	270	354	1,7	89	251	340	1,4	90	266	356	1,5	0,6	4,7
31 Técnicos e prof. das ciências e engenharia, de nível intermédio	446	54	500	2,3	454	58	512	2,1	453	56	509	2,2	1,8	-0,6
32 Técnicos e profissionais, de nível intermédio da saúde	37	121	158	0,7	54	116	170	0,7	50	113	163	0,7	3,2	-4,1
33 Técnicos de nível intermédio, das áreas financeira, administrativa e dos negócios	333	203	536	2,5	362	229	591	2,5	368	221	589	2,5	9,9	-0,3
34 Técnicos nível intermédio dos serviços jurídicos, sociais, desportivos, culturais e simil.	115	129	244	1,1	121	147	268	1,1	126	150	276	1,2	13,1	3,0
35 Técnicos das tecnologias de informação e comunicação	171	8	179	0,8	205	8	213	0,9	203	9	212	0,9	18,4	-0,5
41 Empregados de escritório, secretários em geral e operadores de processamento de dados	274	870	1.144	5,3	323	948	1.271	5,3	322	929	1.251	5,4	9,4	-1,6
42 Pessoal de apoio direto a clientes	157	338	495	2,3	191	366	557	2,3	198	358	556	2,4	12,3	-0,2
43 Operadores de dados, de contabilidade, estatística, de serv. financ. e relac. com o registo	260	83	343	1,6	290	98	388	1,6	287	94	381	1,6	11,1	-1,8
44 Outro pessoal de apoio de tipo administrativo	36	15	51	0,2	30	20	50	0,2	25	20	45	0,2	-11,8	-10,0
51 Trabalhadores dos serviços pessoais	726	1.316	2.042	9,5	883	1.373	2.256	9,4	850	1.292	2.142	9,2	4,9	-5,1
52 Vendedores	435	1.448	1.883	8,8	554	1.765	2.319	9,7	534	1.705	2.239	9,6	18,9	-3,4
53 Trabalhadores dos cuidados pessoais e similares	13	401	414	1,9	12	507	519	2,2	13	487	500	2,1	20,8	-3,7
54 Pessoal dos serviços de proteção e segurança	300	19	319	1,5	301	25	326	1,4	297	26	323	1,4	1,3	-0,9
61 Agricultores e trab. qualificados da agricultura e prod. animal, orientados para o mercado	289	68	357	1,7	321	55	376	1,6	306	54	360	1,5	0,8	-4,3
62 Trab. qualificados da floresta, pesca e caça, orientados para o mercado	110	2	112	0,5	106	-	106	0,4	100	-	100	0,4	-10,7	-5,7
63 Agricultores, criadores de animais, pescadores, caçadores e coletores, de subsistência	21	6	27	0,1	29	6	35	0,1	32	9	41	0,2	51,9	17,1
71 Trabalhadores qualificados da construção e similares, exceto electricista	2.739	1	2.740	12,8	2.905	1	2.906	12,1	2.854	1	2.855	12,2	4,2	-1,8
72 Trabalhadores qualificados da metalurgia, metalomecânica e simil.	593	-	593	2,8	695	1	696	2,9	680	1	681	2,9	14,8	-2,2
73 Trab. qualificados da impressão, fabrico de instrum. precisão, joalheiros, artesãos e simil.	34	17	51	0,2	27	13	40	0,2	27	14	41	0,2	-19,6	2,5
74 Trabalhadores qualificados em eletricidade e em eletrónica	343	-	343	1,6	398	2	400	1,7	388	4	392	1,7	14,3	-2,0
75 Trabalhadores da transf. alimentos, da madeira, do vestuário e outras ind. e artesanato	214	167	381	1,8	254	213	467	1,9	251	211	462	2,0	21,3	-1,1
81 Operadores de instalações fixas e máquinas	145	115	260	1,2	155	107	262	1,1	155	102	257	1,1	-1,2	-1,9
82 Trabalhadores da montagem	14	1	15	0,1	19	2	21	0,1	17	2	19	0,1	26,7	-9,5
83 Condutores de veículos e operadores de equipamentos móveis	1.212	11	1.223	5,7	1.294	10	1.304	5,4	1.260	9	1.269	5,4	3,8	-2,7
91 Trabalhadores de limpeza	181	2.124	2.305	10,8	227	2.493	2.720	11,3	217	2.430	2.647	11,3	14,8	-2,7
92 Trabalhadores não qualificados da agricultura, produção animal, pesca e floresta	10	10	20	0,1	12	10	22	0,1	13	10	23	0,1	15,0	4,5
93 Trabalhadores não qualificados da ind. extrativa, construção, ind. transf. e transportes	1.703	320	2.023	9,4	1.783	350	2.133	8,9	1.714	324	2.038	8,7	0,7	-4,5
94 Assistentes na preparação de refeições	242	445	687	3,2	264	441	705	2,9	268	431	699	3,0	1,7	-0,9
95 Vendedores ambulantes (exceto de alimentos) e prestadores de serviços na rua	4	2	6	0,0	6	3	9	0,0	6	3	9	0,0	50,0	-
96 Trabalhadores dos resíduos e de outros serviços elementares	355	75	430	2,0	415	84	499	2,1	404	82	486	2,1	13,0	-2,6

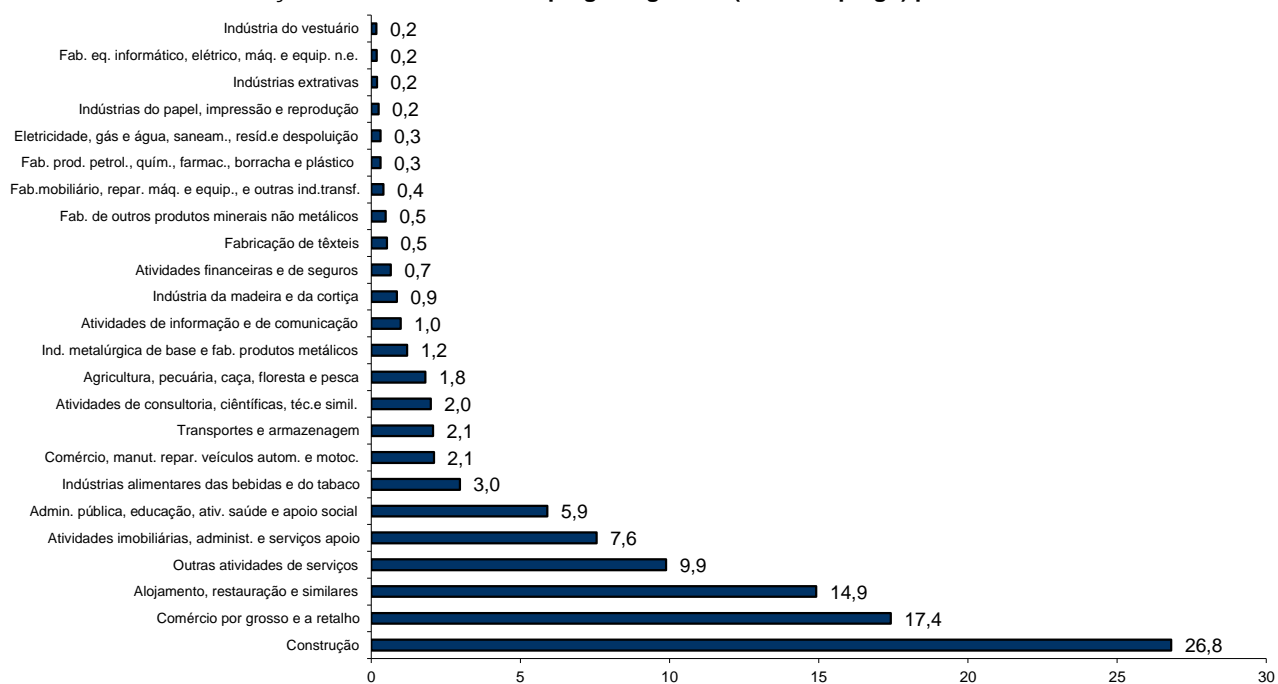
QUADRO V - DESEMPREGO REGISTRADO (NOVO EMPREGO) POR ATIVIDADE ECONÓMICA

Situação no fim dos meses

REGIÃO AUTÓNOMA DA MADEIRA

Atividade Económica - CAE / Rev.3	JUNHO/12				MAIO/13				JUNHO/13				Var. %	
	H	M	TOTAL	%	H	M	TOTAL	%	H	M	TOTAL	%	Mês homól.	Mês anter.
Total	11.372	8.064	19.436	100,0	12.389	9.119	21.508	100,0	12.110	8.830	20.940	100,0	7,7	-2,6
Agricultura, pecuária, caça, floresta e pesca	268	94	362	1,9	283	103	386	1,8	278	102	380	1,8	5,0	-1,6
Indústria, energia e água e construção	6.062	810	6.872	35,4	6.489	944	7.433	34,6	6.348	922	7.270	34,7	5,8	-2,2
Indústrias extrativas	30	5	35	0,2	36	7	43	0,2	34	6	40	0,2	14,3	-7,0
Indústrias alimentares das bebidas e do tabaco	207	273	480	2,5	278	354	632	2,9	280	342	622	3,0	29,6	-1,6
Fabricação de têxteis	8	81	89	0,5	7	106	113	0,5	8	102	110	0,5	23,6	-2,7
Indústria do vestuário	6	38	44	0,2	6	30	36	0,2	6	31	37	0,2	-15,9	2,8
Indústria do couro e dos produtos do couro	-	-	-	-	-	1	1	0,0	-	1	1	0,0	-	-
Indústria da madeira e da cortiça	156	16	172	0,9	176	14	190	0,9	165	14	179	0,9	4,1	-5,8
Indústrias do papel, impressão e reprodução	26	14	40	0,2	30	12	42	0,2	35	16	51	0,2	27,5	21,4
Fab. prod. petrol., quím., farmac., borracha e plástico	31	9	40	0,2	46	15	61	0,3	50	16	66	0,3	65,0	8,2
Fab. de outros produtos minerais não metálicos	85	14	99	0,5	89	16	105	0,5	85	17	102	0,5	3,0	-2,9
Ind. metalúrgica de base e fab. produtos metálicos	213	23	236	1,2	234	27	261	1,2	225	26	251	1,2	6,4	-3,8
Fab. eq. informático, elétrico, máq. e equip. n.e.	32	-	32	0,2	38	3	41	0,2	36	3	39	0,2	21,9	-4,9
Fab. veic. automóveis e outro equip.de transporte	2	-	2	0,0	8	-	8	0,0	8	-	8	0,0	300,0	-
Fab.mobiliário, repar. máq. e equip., e outras ind.transf.	54	12	66	0,3	64	18	82	0,4	66	19	85	0,4	28,8	3,7
Eletricidade, gás e água, saneam., resid.e despoluição	46	21	67	0,3	50	21	71	0,3	44	21	65	0,3	-3,0	-8,5
Construção	5.166	304	5.470	28,1	5.427	320	5.747	26,7	5.306	308	5.614	26,8	2,6	-2,3
Serviços	5.042	7.160	12.202	62,8	5.617	8.072	13.689	63,6	5.484	7.806	13.290	63,5	8,9	-2,9
Comércio, manut. repar. veículos autom. e motoc.	309	88	397	2,0	367	83	450	2,1	360	80	440	2,1	10,8	-2,2
Comércio por grosso e a retalho	1.408	1.953	3.361	17,3	1.568	2.181	3.749	17,4	1.524	2.121	3.645	17,4	8,4	-2,8
Transportes e armazenagem	294	91	385	2,0	337	112	449	2,1	327	107	434	2,1	12,7	-3,3
Alojamento, restauração e similares	1.109	1.892	3.001	15,4	1.197	2.053	3.250	15,1	1.161	1.961	3.122	14,9	4,0	-3,9
Atividades de informação e de comunicação	122	60	182	0,9	144	66	210	1,0	140	66	206	1,0	13,2	-1,9
Atividades financeiras e de seguros	40	52	92	0,5	74	64	138	0,6	73	64	137	0,7	48,9	-0,7
Atividades imobiliárias, administ. e serviços apoio	636	863	1.499	7,7	658	946	1.604	7,5	658	924	1.582	7,6	5,5	-1,4
Atividades de consultoria, científicas, téc.e simil.	176	213	389	2,0	191	234	425	2,0	188	230	418	2,0	7,5	-1,6
Admin. pública, educação, ativ. saúde e apoio social	374	673	1.047	5,4	404	868	1.272	5,9	392	844	1.236	5,9	18,1	-2,8
Outras atividades de serviços	574	1.275	1.849	9,5	677	1.465	2.142	10,0	661	1.409	2.070	9,9	12,0	-3,4

Distribuição Percentual do Desemprego Registrado (Novo Emprego) por Atividade Económica





QUADRO VI - DESEMPREGADOS INSCRITOS POR GRUPOS DE PROFISSÕES
Movimento ao longo dos meses

REGIÃO AUTÓNOMA DA MADEIRA

Grupos de Profissões - CPP/10	JUNHO/12				MAIO/13				JUNHO/13				Var. %	
	H	M	TOTAL	%	H	M	TOTAL	%	H	M	TOTAL	%	Mês homól.	Mês anter.
Total	692	497	1.189	100,0	620	475	1.095	100,0	555	431	986	100,0	-17,1	-10,0
01 Oficiais das Forças Armadas	1	-	1	0,1	-	-	-	-	-	-	-	-	-100,0	-
02 Sargentos das Forças Armadas	-	-	-	-	-	-	-	-	-	-	-	-	-	-
03 Outro pessoal das Forças Armadas	1	1	2	0,2	-	-	-	-	-	-	-	-	-100,0	-
11 Repres.do poder legislativo e de órgãos executivos, dirigentes sup. Adm.Pública, de org.espec., diretores e gestores de	-	1	1	0,1	-	-	-	-	1	-	1	0,1	-	-
12 Diretores de serviços administrativos e comerciais	-	2	2	0,2	2	-	2	0,2	1	-	1	0,1	-50,0	-50,0
13 Diretores de produção e de serviços especializados	1	-	1	0,1	-	1	1	0,1	-	-	-	-	-100,0	-100,0
14 Diretores de hotelaria, restauração, comércio e de outros serviços	1	1	2	0,2	2	1	3	0,3	1	1	2	0,2	-	-33,3
21 Especialistas das ciências físicas, matemáticas, engenharias e técnicas afins	16	3	19	1,6	14	11	25	2,3	14	4	18	1,8	-5,3	-28,0
22 Profissionais de saúde	1	4	5	0,4	1	5	6	0,5	2	9	11	1,1	120,0	83,3
23 Professores	1	9	10	0,8	-	10	10	0,9	1	11	12	1,2	20,0	20,0
24 Especialistas em finanças, contabilidade, org. administrativa, relações públ. e comerciais	2	13	15	1,3	3	9	12	1,1	5	7	12	1,2	-20,0	-
25 Especialistas em tecnologias de informação e comunicação (TIC)	4	-	4	0,3	6	1	7	0,6	1	1	2	0,2	-50,0	-71,4
26 Especialistas em assuntos jurídicos, sociais, artísticos e culturais	3	23	26	2,2	5	6	11	1,0	7	18	25	2,5	-3,8	127,3
31 Técnicos e profissões das ciências e engenharia, de nível intermédio	20	-	20	1,7	12	-	12	1,1	9	-	9	0,9	-55,0	-25,0
32 Técnicos e profissionais, de nível intermédio da saúde	7	4	11	0,9	3	8	11	1,0	1	2	3	0,3	-72,7	-72,7
33 Técnicos de nível intermédio, das áreas financeira, administrativa e dos negócios	17	13	30	2,5	21	11	32	2,9	21	10	31	3,1	3,3	-3,1
34 Técnicos nível intermédio dos serviços jurídicos, sociais, desportivos, culturais e simil.	12	7	19	1,6	3	6	9	0,8	14	9	23	2,3	21,1	155,6
35 Técnicos das tecnologias de informação e comunicação	9	1	10	0,8	10	-	10	0,9	12	2	14	1,4	40,0	40,0
41 Empregados de escritório, secretários em geral e operadores de processamento de dados	21	36	57	4,8	14	32	46	4,2	17	36	53	5,4	-7,0	15,2
42 Pessoal de apoio direto a clientes	7	19	26	2,2	7	11	18	1,6	19	19	38	3,9	46,2	111,1
43 Operadores de dados, de contabilidade, estatística, de serv. financ. e relac. com o registo	9	3	12	1,0	8	3	11	1,0	11	3	14	1,4	16,7	27,3
44 Outro pessoal de apoio de tipo administrativo	-	-	-	-	-	-	-	-	-	1	1	0,1	-	-
51 Trabalhadores dos serviços pessoais	60	83	143	12,0	69	83	152	13,9	51	51	102	10,3	-28,7	-32,9
52 Vendedores	30	95	125	10,5	31	98	129	11,8	27	79	106	10,8	-15,2	-17,8
53 Trabalhadores dos cuidados pessoais e similares	-	23	23	1,9	1	24	25	2,3	1	21	22	2,2	-4,3	-12,0
54 Pessoal dos serviços de proteção e segurança	27	3	30	2,5	22	-	22	2,0	9	2	11	1,1	-63,3	-50,0
61 Agricultores e trab. qualificados da agricultura e prod. animal, orientados para o mercado	22	-	22	1,9	10	2	12	1,1	10	2	12	1,2	-45,5	-
62 Trab. qualificados da floresta, pesca e caça, orientados para o mercado	3	-	3	0,3	3	-	3	0,3	7	-	7	0,7	133,3	133,3
63 Agricultores, criadores de animais, pescadores, caçadores e coletores, de subsistência	2	-	2	0,2	1	-	1	0,1	6	3	9	0,9	350,0	800,0
71 Trabalhadores qualificados da construção e similares, exceto electricista	149	-	149	12,5	107	-	107	9,8	118	-	118	12,0	-20,8	10,3
72 Trabalhadores qualificados da metalurgia, metalomecânica e simil.	37	-	37	3,1	30	-	30	2,7	22	-	22	2,2	-40,5	-26,7
73 Trab. qualificados da impressão, fabrico de instrum. precisão, joalheiros, artesãos e simil.	-	1	1	0,1	-	-	-	-	1	1	2	0,2	100,0	-
74 Trabalhadores qualificados em eletricidade e em eletrónica	15	-	15	1,3	17	-	17	1,6	11	2	13	1,3	-13,3	-23,5
75 Trabalhadores da transf. alimentos, da madeira, do vestuário e outras ind. e artesanato	12	8	20	1,7	17	11	28	2,6	16	10	26	2,6	30,0	-7,1
81 Operadores de instalações fixas e máquinas	8	1	9	0,8	5	4	9	0,8	4	4	8	0,8	-11,1	-11,1
82 Trabalhadores da montagem	2	-	2	0,2	1	-	1	0,1	-	-	-	-	-100,0	-100,0
83 Condutores de veiculos e operadores de equipamentos móveis	61	2	63	5,3	68	1	69	6,3	39	-	39	4,0	-38,1	-43,5
91 Trabalhadores de limpeza	7	109	116	9,8	10	103	113	10,3	9	93	102	10,3	-12,1	-9,7
92 Trabalhadores não qualificados da agricultura, produção animal, pesca e floresta	1	-	1	0,1	-	-	-	-	1	-	1	0,1	-	-
93 Trabalhadores não qualificados da ind. extrativa, construção, ind. transf. e transportes	88	8	96	8,1	72	14	86	7,9	62	7	69	7,0	-28,1	-19,8
94 Assistentes na preparação de refeições	14	19	33	2,8	24	18	42	3,8	12	22	34	3,4	3,0	-19,0
95 Vendedores ambulantes (exceto de alimentos) e prestadores de serviços na rua	-	1	1	0,1	1	1	2	0,2	-	-	-	-	-100,0	-100,0
96 Trabalhadores dos resíduos e de outros serviços elementares	21	4	25	2,1	20	1	21	1,9	12	1	13	1,3	-48,0	-38,1

QUADRO VII - DESEMPREGADOS INSCRITOS (NOVO EMPREGO) POR ATIVIDADE ECONÓMICA
Movimento ao longo dos meses

REGIÃO AUTÓNOMA DA MADEIRA

Atividade Económica - CAE / Rev.3	JUNHO/12				MAIO/13				JUNHO/13				Var. %	
	H	M	TOTAL	%	H	M	TOTAL	%	H	M	TOTAL	%	Mês homól.	Mês anter.
Total	628	406	1.034	100,0	541	382	923	100,0	486	351	837	100,0	-19,1	-9,3
Agricultura, pecuária, caça, floresta e pesca	12	-	12	1,2	9	3	12	1,3	19	7	26	3,1	116,7	116,7
Indústria, energia e água e construção	332	31	363	35,1	238	47	285	30,9	223	35	258	30,8	-28,9	-9,5
Indústrias extrativas	7	-	7	0,7	3	1	4	0,4	1	-	1	0,1	-85,7	-75,0
Indústrias alimentares das bebidas e do tabaco	13	14	27	2,6	15	20	35	3,8	12	16	28	3,3	3,7	-20,0
Fabricação de têxteis	-	2	2	0,2	-	6	6	0,7	1	3	4	0,5	100,0	-33,3
Indústria do vestuário	-	-	-	-	-	1	1	0,1	1	1	2	0,2	-	100,0
Indústria do couro e dos produtos do couro	-	-	-	-	-	-	-	-	-	-	-	-	-	-
Indústria da madeira e da cortiça	10	1	11	1,1	10	-	10	1,1	-	-	-	-	-100,0	-100,0
Indústrias do papel, impressão e reprodução	-	-	-	-	2	3	5	0,5	6	4	10	1,2	-	100,0
Fab.prod. petrol., quím., farmac., borracha e plástico	1	1	2	0,2	2	1	3	0,3	8	1	9	1,1	350,0	200,0
Fab. de outros produtos minerais não metálicos	6	-	6	0,6	1	1	2	0,2	-	1	1	0,1	-83,3	-50,0
Ind. metalúrgica de base e fab. produtos metálicos	16	1	17	1,6	9	2	11	1,2	6	-	6	0,7	-64,7	-45,5
Fab. eq. informático, elétrico, máq. e equip. n.e.	4	-	4	0,4	-	1	1	0,1	-	1	1	0,1	-75,0	-
Fab. veíc. automóveis e outro equip.de transporte	1	-	1	0,1	-	-	-	-	-	-	-	-	-100,0	-
Fab.mobiliário, repar. máq. e equip., e outras ind.transf.	-	-	-	-	2	1	3	0,3	1	-	1	0,1	-	-66,7
Eletricidade, gás e água, saneam., resid.e despoluição	5	2	7	0,7	3	-	3	0,3	1	2	3	0,4	-57,1	-
Construção	269	10	279	27,0	191	10	201	21,8	186	6	192	22,9	-31,2	-4,5
Serviços	284	375	659	63,7	294	332	626	67,8	244	309	553	66,1	-16,1	-11,7
Comércio, manut. repar. veículos autom. e motoc.	21	2	23	2,2	8	2	10	1,1	13	2	15	1,8	-34,8	50,0
Comércio por grosso e a retalho	52	99	151	14,6	64	93	157	17,0	55	78	133	15,9	-11,9	-15,3
Transportes e armazenagem	19	6	25	2,4	31	-	31	3,4	11	3	14	1,7	-44,0	-54,8
Alojamento, restauração e similares	62	101	163	15,8	74	93	167	18,1	60	82	142	17,0	-12,9	-15,0
Atividades de informação e de comunicação	4	2	6	0,6	4	1	5	0,5	8	4	12	1,4	100,0	140,0
Atividades financeiras e de seguros	2	5	7	0,7	1	2	3	0,3	4	2	6	0,7	-14,3	100,0
Atividades imobiliárias, administ. e dos serviços apoio	45	54	99	9,6	33	36	69	7,5	36	31	67	8,0	-32,3	-2,9
Atividades de consultoria, científicas, técnicas e simil.	4	8	12	1,2	5	7	12	1,3	5	9	14	1,7	16,7	16,7
Admin. pública, educação, ativ. saúde e apoio social	24	26	50	4,8	20	23	43	4,7	22	33	55	6,6	10,0	27,9
Outras atividades de serviços	51	72	123	11,9	54	75	129	14,0	30	65	95	11,4	-22,8	-26,4

QUADRO VIII - DESEMPREGADOS INSCRITOS POR MOTIVO DE INSCRIÇÃO
Movimento ao longo do mês

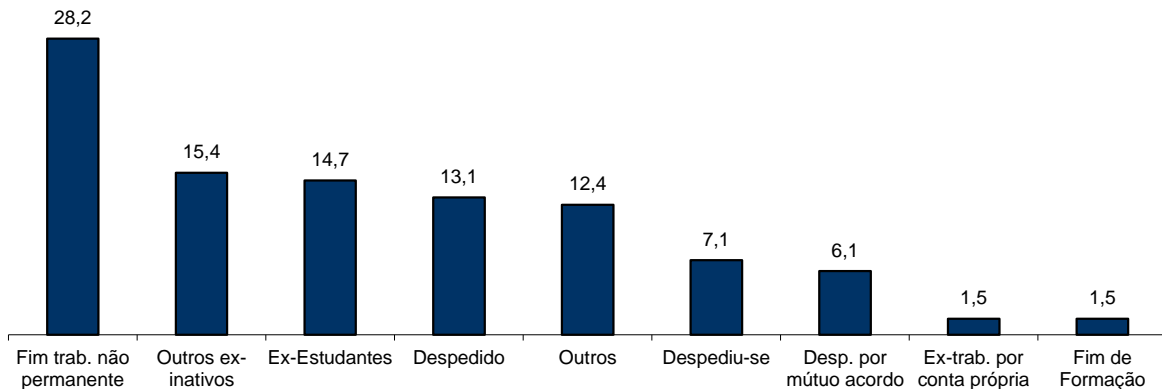
REGIÃO AUTÓNOMA DA MADEIRA

MOTIVOS DE INSCRIÇÃO	H	M	TOTAL	%
Total	555	431	986	100,0
Ex-Estudantes	69	76	145	14,7
Fim de Formação	4	11	15	1,5
Despedido	72	57	129	13,1
Despediu-se	36	34	70	7,1
Despedimento por mútuo acordo	42	18	60	6,1
Fim de trabalho não permanente	177	101	278	28,2
Ex-trabalhador por conta própria	12	3	15	1,5
Outros ex-inativos *	71	81	152	15,4
Outros **	72	50	122	12,4

* Outros ex-inativos - inclui ex-domésticas, reformados e indivíduos em situação de inatividade que decidiram procurar um emprego por conta de outrem.

** Outros - inclui reinscrições após anulações por falta à conv/controlo e ex-emigrantes.

Distribuição Percentual dos Desempregados Inscritos por Motivos de Inscrição



QUADRO IX - OFERTAS DE EMPREGO POR GRUPOS DE PROFISSÕES

Movimento ao longo dos meses

REGIÃO AUTÓNOMA DA MADEIRA

Grupos de Profissões - CPP/10	JUNHO/12		MAIO/13		JUNHO/13		Var. %	
	V.A.	%	V.A.	%	V.A.	%	Mês homól.	Mês anter.
Total	174	100,0	192	100,0	174	100,0	-	-9,4
01 Oficiais das Forças Armadas	-	-	-	-	-	-	-	-
02 Sargentos das Forças Armadas	-	-	-	-	-	-	-	-
03 Outro pessoal das Forças Armadas	-	-	-	-	-	-	-	-
11 Repres.do poder legislativo e de órgãos executivos, dirigentes sup. Adm.Pública, de org.espec., diretores e gestores de empresas	-	-	-	-	-	-	-	-
12 Diretores de serviços administrativos e comerciais	-	-	1	0,5	-	-	-	-100,0
13 Diretores de produção e de serviços especializados	-	-	-	-	-	-	-	-
14 Diretores de hotelaria, restauração, comércio e de outros serviços	-	-	2	1,0	1	0,6	-	-50,0
21 Especialistas das ciências físicas, matemáticas, engenharias e técnicas afins	5	2,9	3	1,6	3	1,7	-40,0	-
22 Profissionais de saúde	-	-	4	2,1	2	1,1	-	-50,0
23 Professores	-	-	2	1,0	-	-	-	-100,0
24 Especialistas em finanças, contabilidade, org. administrativa, relações púb. e comerciais	2	1,1	1	0,5	-	-	-100,0	-100,0
25 Especialistas em tecnologias de informação e comunicação (TIC)	3	1,7	2	1,0	1	0,6	-66,7	-50,0
26 Especialistas em assuntos jurídicos, sociais, artísticos e culturais	-	-	-	-	1	0,6	-	-
31 Técnicos e profissões das ciências e engenharia, de nível intermédio	-	-	-	-	1	0,6	-	-
32 Técnicos e profissionais, de nível intermédio da saúde	-	-	1	0,5	5	2,9	-	400,0
33 Técnicos de nível intermédio, das áreas financeira, administrativa e dos negócios	29	16,7	6	3,1	6	3,4	-79,3	-
34 Técnicos nível intermédio dos serviços jurídicos, sociais, desportivos, culturais e simil.	-	-	3	1,6	1	0,6	-	-66,7
35 Técnicos das tecnologias de informação e comunicação	-	-	2	1,0	-	-	-	-100,0
41 Empregados de escritório, secretários em geral e operadores de processamento de dados	3	1,7	5	2,6	7	4,0	133,3	40,0
42 Pessoal de apoio direto a clientes	10	5,7	4	2,1	3	1,7	-70,0	-25,0
43 Operadores de dados, de contabilidade, estatística, de serv. financ. e relac. com o registo	-	-	6	3,1	2	1,1	-	-66,7
44 Outro pessoal de apoio de tipo administrativo	-	-	-	-	-	-	-	-
51 Trabalhadores dos serviços pessoais	63	36,2	78	40,6	56	32,2	-11,1	-28,2
52 Vendedores	5	2,9	28	14,6	14	8,0	180,0	-50,0
53 Trabalhadores dos cuidados pessoais e similares	1	0,6	-	-	-	-	-100,0	-
54 Pessoal dos serviços de proteção e segurança	2	1,1	1	0,5	4	2,3	100,0	300,0
61 Agricultores e trab. qualificados da agricultura e prod. animal, orientados para o mercado	2	1,1	-	-	-	-	-100,0	-
62 Trab. qualificados da floresta, pesca e caça, orientados para o mercado	1	0,6	-	-	-	-	-100,0	-
63 Agricultores, criadores de animais, pescadores, caçadores e coletores, de subsistência	-	-	-	-	-	-	-	-
71 Trabalhadores qualificados da construção e similares, exceto eletricitista	4	2,3	6	3,1	9	5,2	125,0	50,0
72 Trabalhadores qualificados da metalurgia, metalomecânica e similares	4	2,3	3	1,6	8	4,6	100,0	166,7
73 Trab. qualificados da impressão, fabrico de instrum. precisão, joalheiros, artesãos e simil.	-	-	-	-	-	-	-	-
74 Trabalhadores qualificados em eletricidade e em eletrónica	2	1,1	-	-	6	3,4	200,0	-
75 Trabalhadores da transf. alimentos, da madeira, do vestuário e outras ind. e artesanato	1	0,6	5	2,6	23	13,2	2200,0	360,0
81 Operadores de instalações fixas e máquinas	2	1,1	2	1,0	-	-	-100,0	-100,0
82 Trabalhadores da montagem	1	0,6	-	-	-	-	-100,0	-
83 Condutores de veículos e operadores de equipamentos móveis	4	2,3	3	1,6	3	1,7	-25,0	-
91 Trabalhadores de limpeza	13	7,5	17	8,9	7	4,0	-46,2	-58,8
92 Trabalhadores não qualificados da agricultura, produção animal, pesca e floresta	1	0,6	-	-	-	-	-100,0	-
93 Trabalhadores não qualificados da ind. extrativa, construção, ind. transf. e transportes	3	1,7	2	1,0	5	2,9	66,7	150,0
94 Assistentes na preparação de refeições	9	5,2	5	2,6	2	1,1	-77,8	-60,0
95 Vendedores ambulantes (exceto de alimentos) e prestadores de serviços na rua	-	-	-	-	-	-	-	-
96 Trabalhadores dos resíduos e de outros serviços elementares	4	2,3	-	-	4	2,3	-	-

QUADRO X - OFERTAS DE EMPREGO POR ATIVIDADE ECONÓMICA

Movimento ao longo dos meses

REGIÃO AUTÓNOMA DA MADEIRA

Atividade Económica - CAE / Rev.3	JUNHO/12		MAIO/13		JUNHO/13		Var. %	
	V.A.	%	V.A.	%	V.A.	%	Mês homól.	Mês anter.
Total	174	100,0	192	100,0	174	100,0	-	-9,4
Agricultura, pecuária, caça, floresta e pesca	4	2,3	1	0,5	-	-	-100,0	-100,0
Indústria, energia e água e construção	13	7,5	29	15,1	44	25,3	238,5	51,7
Indústrias extrativas	-	-	-	-	-	-	-	-
Indústrias alimentares das bebidas e do tabaco	-	-	17	8,9	6	3,4	-	-64,7
Fabricação de têxteis	-	-	-	-	19	10,9	-	-
Indústria do vestuário	-	-	-	-	-	-	-	-
Indústria do couro e dos produtos do couro	-	-	-	-	2	1,1	-	-
Indústria da madeira e da cortiça	-	-	-	-	-	-	-	-
Indústrias do papel, impressão e reprodução	1	0,6	-	-	1	0,6	-	-
Fab.prod. petrol., quím., farmac., borracha e plástico	-	-	-	-	1	0,6	-	-
Fab. de outros produtos minerais não metálicos	-	-	-	-	-	-	-	-
Ind. metalúrgica de base e fab. produtos metálicos	2	1,1	3	1,6	9	5,2	350,0	200,0
Fab. eq. informático, elétrico, máq. e equip. n.e.	-	-	-	-	1	0,6	-	-
Fab. veíc. automóveis e outro equip.de transporte	1	0,6	-	-	-	-	-100,0	-
Fab.mobiliário, repar. máq. e equip., e outras ind.transf.	-	-	-	-	-	-	-	-
Eletricidade, gás e água, saneam., resíd.e despoluição	1	0,6	1	0,5	-	-	-100,0	-100,0
Construção	8	4,6	8	4,2	5	2,9	-37,5	-37,5
Serviços	157	90,2	162	84,4	130	74,7	-17,2	-19,8
Comércio, manut. repar. veículos autom. e motoc.	2	1,1	4	2,1	16	9,2	700,0	300,0
Comércio por grosso e a retalho	42	24,1	27	14,1	30	17,2	-28,6	11,1
Transportes e armazenagem	2	1,1	-	-	5	2,9	150,0	-
Alojamento, restauração e similares	56	32,2	72	37,5	38	21,8	-32,1	-47,2
Atividades de informação e de comunicação	2	1,1	3	1,6	6	3,4	200,0	100,0
Atividades financeiras e de seguros	-	-	-	-	-	-	-	-
Atividades imobiliárias, administ. e dos serviços apoio	26	14,9	22	11,5	8	4,6	-69,2	-63,6
Atividades de consultoria, científicas, técnicas e simil.	5	2,9	3	1,6	1	0,6	-80,0	-66,7
Admin. pública, educação, ativ. saúde e apoio social	1	0,6	5	2,6	6	3,4	500,0	20,0
Outras atividades de serviços	21	12,1	26	13,5	20	11,5	-4,8	-23,1

QUADRO XI - OFERTAS DE EMPREGO POR GRUPOS DE PROFISSÕES

Situação no fim dos meses

REGIÃO AUTÓNOMA DA MADEIRA

Grupos de Profissões - CPP/10	JUNHO/12		MAIO/13		JUNHO/13		Var. %	
	V.A.	%	V.A.	%	V.A.	%	Mês homól.	Mês anter.
Total	155	100,0	118	100,0	129	100,0	-16,8	9,3
01 Oficiais das Forças Armadas	-	-	-	-	-	-	-	-
02 Sargentos das Forças Armadas	-	-	-	-	-	-	-	-
03 Outro pessoal das Forças Armadas	-	-	-	-	-	-	-	-
11 Repres.do poder legislativo e de órgãos executivos, dirigentes sup. Adm.Pública, de org.espec., diretores e gestores de empresas	-	-	-	-	-	-	-	-
12 Diretores de serviços administrativos e comerciais	-	-	-	-	-	-	-	-
13 Diretores de produção e de serviços especializados	-	-	-	-	-	-	-	-
14 Diretores de hotelaria, restauração, comércio e de outros serviços	-	-	2	1,7	2	1,6	-	-
21 Especialistas das ciências físicas, matemáticas, engenharias e técnicas afins	4	2,6	5	4,2	4	3,1	-	-20,0
22 Profissionais de saúde	2	1,3	5	4,2	4	3,1	100,0	-20,0
23 Professores	-	-	-	-	-	-	-	-
24 Especialistas em finanças, contabilidade, org. administrativa, relações púb. e comerciais	5	3,2	3	2,5	-	-	-100,0	-100,0
25 Especialistas em tecnologias de informação e comunicação (TIC)	4	2,6	2	1,7	2	1,6	-50,0	-
26 Especialistas em assuntos jurídicos, sociais, artísticos e culturais	-	-	-	-	-	-	-	-
31 Técnicos e profissões das ciências e engenharia, de nível intermédio	1	0,6	-	-	-	-	-100,0	-
32 Técnicos e profissionais, de nível intermédio da saúde	1	0,6	2	1,7	1	0,8	-	-50,0
33 Técnicos de nível intermédio, das áreas financeira, administrativa e dos negócios	6	3,9	9	7,6	8	6,2	33,3	-11,1
34 Técnicos nível intermédio dos serviços jurídicos, sociais, desportivos, culturais e simil.	3	1,9	1	0,8	2	1,6	-33,3	100,0
35 Técnicos das tecnologias de informação e comunicação	-	-	1	0,8	1	0,8	-	-
41 Empregados de escritório, secretários em geral e operadores de processamento de dados	3	1,9	2	1,7	5	3,9	66,7	150,0
42 Pessoal de apoio direto a clientes	6	3,9	3	2,5	5	3,9	-16,7	66,7
43 Operadores de dados, de contabilidade, estatística, de serv. financ. e relac. com o registo	-	-	2	1,7	1	0,8	-	-50,0
44 Outro pessoal de apoio de tipo administrativo	-	-	-	-	-	-	-	-
51 Trabalhadores dos serviços pessoais	64	41,3	46	39,0	47	36,4	-26,6	2,2
52 Vendedores	4	2,6	9	7,6	13	10,1	225,0	44,4
53 Trabalhadores dos cuidados pessoais e similares	-	-	3	2,5	-	-	-	-100,0
54 Pessoal dos serviços de proteção e segurança	2	1,3	1	0,8	3	2,3	50,0	200,0
61 Agricultores e trab. qualificados da agricultura e prod. animal, orientados para o mercado	3	1,9	-	-	-	-	-100,0	-
62 Trab. qualificados da floresta, pesca e caça, orientados para o mercado	-	-	-	-	-	-	-	-
63 Agricultores, criadores de animais, pescadores, caçadores e coletores, de subsistência	-	-	-	-	-	-	-	-
71 Trabalhadores qualificados da construção e similares, exceto eletricitista	2	1,3	2	1,7	1	0,8	-50,0	-50,0
72 Trabalhadores qualificados da metalurgia, metalomecânica e similares	10	6,5	3	2,5	10	7,8	-	233,3
73 Trab. qualificados da impressão, fabrico de instrum. precisão, joalheiros, artesãos e simil.	-	-	-	-	-	-	-	-
74 Trabalhadores qualificados em eletricidade e em eletrónica	1	0,6	-	-	5	3,9	400,0	-
75 Trabalhadores da transf. alimentos, da madeira, do vestuário e outras ind. e artesanato	6	3,9	5	4,2	2	1,6	-66,7	-60,0
81 Operadores de instalações fixas e máquinas	1	0,6	1	0,8	1	0,8	-	-
82 Trabalhadores da montagem	1	0,6	-	-	-	-	-100,0	-
83 Condutores de veículos e operadores de equipamentos móveis	6	3,9	1	0,8	1	0,8	-83,3	-
91 Trabalhadores de limpeza	9	5,8	9	7,6	7	5,4	-22,2	-22,2
92 Trabalhadores não qualificados da agricultura, produção animal, pesca e floresta	-	-	-	-	-	-	-	-
93 Trabalhadores não qualificados da ind. extrativa, construção, ind. transf. e transportes	2	1,3	-	-	1	0,8	-50,0	-
94 Assistentes na preparação de refeições	7	4,5	1	0,8	1	0,8	-85,7	-
95 Vendedores ambulantes (exceto de alimentos) e prestadores de serviços na rua	-	-	-	-	-	-	-	-
96 Trabalhadores dos resíduos e de outros serviços elementares	2	1,3	-	-	2	1,6	-	-

QUADRO XII - OFERTAS DE EMPREGO POR ATIVIDADE ECONÓMICA

Situação no fim dos meses

REGIÃO AUTÓNOMA DA MADEIRA

Atividade Económica - CAE / Rev.3	JUNHO/12		MAIO/13		JUNHO/13		Var. %	
	V.A.	%	V.A.	%	V.A.	%	Mês homól.	Mês anter.
Total	155	100,0	118	100,0	129	100,0	-16,8	9,3
Agricultura, pecuária, caça, floresta e pesca	1	0,6	1	0,8	-	-	-100,0	-100,0
Indústria, energia e água e construção	17	11,0	20	16,9	15	12,7	-11,8	-25,0
Indústrias extrativas	-	-	-	-	-	-	-	-
Indústrias alimentares das bebidas e do tabaco	3	1,9	12	10,2	8	6,2	166,7	-33,3
Fabricação de têxteis	-	-	-	-	-	-	-	-
Indústria do vestuário	-	-	-	-	-	-	-	-
Indústria do couro e dos produtos do couro	-	-	-	-	-	-	-	-
Indústria da madeira e da cortiça	-	-	-	-	-	-	-	-
Indústrias do papel, impressão e reprodução	1	0,6	-	-	-	-	-100,0	-
Fab. prod. petrol., quím., farmac., borracha e plástico	1	0,6	-	-	-	-	-100,0	-
Fab. de outros produtos minerais não metálicos	-	-	-	-	-	-	-	-
Ind. metalúrgica de base e fab. produtos metálicos	6	3,9	2	1,7	4	3,1	-33,3	100,0
Fab. eq. informático, elétrico, máq. e equip. n.e.	-	-	-	-	-	-	-	-
Fab. veic. automóveis e outro equip.de transporte	1	0,6	-	-	-	-	-100,0	-
Fab.mobiliário, repar. máq. e equip., e outras ind.transf.	-	-	-	-	-	-	-	-
Eletricidade, gás e água, saneam., resíd.e despoluição	1	0,6	1	0,8	1	0,8	-	-
Construção	4	2,6	5	4,2	2	1,6	-50,0	-60,0
Serviços	137	88,4	97	82,2	114	88,4	-16,8	17,5
Comércio, manut. repar. veículos autom. e motoc.	3	1,9	4	3,4	17	13,2	466,7	325,0
Comércio por grosso e a retalho	21	13,5	13	11,0	23	17,8	9,5	76,9
Transportes e armazenagem	2	1,3	-	-	2	1,6	-	-
Alojamento, restauração e similares	42	27,1	35	29,7	28	21,7	-33,3	-20,0
Atividades de informação e de comunicação	3	1,9	5	4,2	9	7,0	200,0	80,0
Atividades financeiras e de seguros	-	-	-	-	-	-	-	-
Atividades imobiliárias, administ. e dos serviços apoio	30	19,4	17	14,4	15	11,6	-50,0	-11,8
Atividades de consultoria, científicas, técnicas e simil.	7	4,5	5	4,2	3	2,3	-57,1	-40,0
Admin. pública, educação, ativ. saúde e apoio social	2	1,3	4	3,4	2	1,6	-	-50,0
Outras atividades de serviços	27	17,4	14	11,9	15	11,6	-44,4	7,1

QUADRO XIII - COLOCAÇÕES EFECTUADAS POR GRUPOS DE PROFISSÕES

Movimento ao longo dos meses

REGIÃO AUTÓNOMA DA MADEIRA

Grupos de Profissões - CPP/10	JUNHO/12				MAIO/13				JUNHO/13				Var. %	
	H	M	TOTAL	%	H	M	TOTAL	%	H	M	TOTAL	%	Mês homól.	Mês anter.
Total	52	80	132	100,0	48	58	106	100,0	46	46	92	100,0	-30,3	-13,2
01 Oficiais das Forças Armadas	-	-	-	-	-	-	-	-	-	-	-	-	-	-
02 Sargentos das Forças Armadas	-	-	-	-	-	-	-	-	-	-	-	-	-	-
03 Outro pessoal das Forças Armadas	-	-	-	-	-	-	-	-	-	-	-	-	-	-
11 Repres.do poder legislativo e de órgãos executivos, dirigentes sup. Adm.Pública, de org.espec., diretores e gestores de	-	-	-	-	-	-	-	-	-	-	-	-	-	-
12 Diretores de serviços administrativos e comerciais	-	-	-	-	1	-	1	0,9	-	-	-	-	-	-100,0
13 Diretores de produção e de serviços especializados	-	-	-	-	-	-	-	-	-	-	-	-	-	-
14 Diretores de hotelaria, restauração, comércio e de outros serviços	-	-	-	-	-	-	-	-	-	-	-	-	-	-
21 Especialistas das ciências físicas, matemáticas, engenharias e técnicas afins	-	1	1	0,8	-	-	-	-	2	-	2	2,2	100,0	-
22 Profissionais de saúde	-	-	-	-	2	1	3	2,8	-	-	-	-	-	-100,0
23 Professores	-	-	-	-	-	1	1	0,9	-	-	-	-	-	-100,0
24 Especialistas em finanças, contabilidade, org. administrativa, relações púb. e comerciais	1	-	1	0,8	-	-	-	-	-	-	-	-	-100,0	-
25 Especialistas em tecnologias de informação e comunicação (TIC)	2	-	2	1,5	-	-	-	-	-	-	-	-	-100,0	-
26 Especialistas em assuntos jurídicos, sociais, artísticos e culturais	-	-	-	-	-	-	-	-	-	2	2	2,2	-	-
31 Técnicos e profissões das ciências e engenharia, de nível intermédio	-	-	-	-	-	-	-	-	1	-	1	1,1	-	-
32 Técnicos e profissionais, de nível intermédio da saúde	-	-	-	-	-	-	-	-	-	3	3	3,3	-	-
33 Técnicos de nível intermédio, das áreas financeira, administrativa e dos negócios	-	16	16	12,1	1	2	3	2,8	2	1	3	3,3	-81,3	0,0
34 Técnicos nível intermédio dos serviços jurídicos, sociais, desportivos, culturais e simil.	11	-	11	8,3	1	-	1	0,9	-	1	1	1,1	-90,9	0,0
35 Técnicos das tecnologias de informação e comunicação	-	-	-	-	-	1	1	0,9	-	-	-	-	-	-100,0
41 Empregados de escritório, secretários em geral e operadores de processamento de dados	-	4	4	3,0	-	4	4	3,8	2	1	3	3,3	-25,0	-25,0
42 Pessoal de apoio direto a clientes	2	8	10	7,6	-	2	2	1,9	-	-	-	-	-100,0	-100,0
43 Operadores de dados, de contabilidade, estatística, de serv. financ. e relac. com o registo	-	-	-	-	2	-	2	1,9	1	1	2	2,2	-	0,0
44 Outro pessoal de apoio de tipo administrativo	-	-	-	-	-	-	-	-	-	-	-	-	-	-
51 Trabalhadores dos serviços pessoais	14	26	40	30,3	18	24	42	39,6	14	18	32	34,8	-20,0	-23,8
52 Vendedores	2	8	10	7,6	5	9	14	13,2	3	9	12	13,0	20,0	-14,3
53 Trabalhadores dos cuidados pessoais e similares	-	2	2	1,5	-	-	-	-	-	2	2	2,2	0,0	-
54 Pessoal dos serviços de proteção e segurança	2	1	3	2,3	-	-	-	-	-	-	-	-	-100,0	-
61 Agricultores e trab. qualificados da agricultura e prod. animal, orientados para o mercado	1	-	1	0,8	1	-	1	0,9	-	-	-	-	-100,0	-100,0
62 Trab. qualificados da floresta, pesca e caça, orientados para o mercado	-	-	-	-	-	-	-	-	-	-	-	-	-	-
63 Agricultores, criadores de animais, pescadores, caçadores e coletores, de subsistência	-	-	-	-	-	-	-	-	-	-	-	-	-	-
71 Trabalhadores qualificados da construção e similares, exceto electricista	2	-	2	1,5	6	-	6	5,7	9	-	9	9,8	350,0	50,0
72 Trabalhadores qualificados da metalurgia, metalomecânica e simil.	2	-	2	1,5	2	-	2	1,9	1	-	1	1,1	-50,0	-50,0
73 Trab. qualificados da impressão, fabrico de instrum. precisão, joalheiros, artesãos e simil.	-	-	-	-	-	-	-	-	-	-	-	-	-	-
74 Trabalhadores qualificados em eletricidade e em eletrónica	1	-	1	0,8	-	-	-	-	1	-	1	1,1	0,0	-
75 Trabalhadores da transf. alimentos, da madeira, do vestuário e outras ind. e artesanato	2	2	4	3,0	-	6	6	5,7	2	2	4	4,3	0,0	-33,3
81 Operadores de instalações fixas e máquinas	1	-	1	0,8	1	-	1	0,9	-	-	-	-	-100,0	-100,0
82 Trabalhadores da montagem	-	-	-	-	-	-	-	-	-	-	-	-	-	-
83 Condutores de veículos e operadores de equipamentos móveis	-	-	-	-	1	-	1	0,9	2	-	2	2,2	-	100,0
91 Trabalhadores de limpeza	-	12	12	9,1	1	6	7	6,6	2	4	6	6,5	-50,0	-14,3
92 Trabalhadores não qualificados da agricultura, produção animal, pesca e floresta	-	-	-	-	-	-	-	-	-	-	-	-	-	-
93 Trabalhadores não qualificados da ind. extrativa, construção, ind. transf. e transportes	2	-	2	1,5	2	1	3	2,8	1	2	3	3,3	50,0	0,0
94 Assistentes na preparação de refeições	3	-	3	2,3	3	1	4	3,8	2	-	2	2,2	-33,3	-50,0
95 Vendedores ambulantes (exceto de alimentos) e prestadores de serviços na rua	-	-	-	-	-	-	-	-	-	-	-	-	-	-
96 Trabalhadores dos resíduos e de outros serviços elementares	4	-	4	3,0	1	-	1	0,9	1	-	1	1,1	-75,0	0,0



QUADRO XIV - COLOCAÇÕES EFECTUADAS POR ATIVIDADE ECONÓMICA
Movimento ao longo dos meses

REGIÃO AUTÓNOMA DA MADEIRA

Actividade Económica - CAE / Rev.3	JUNHO/12				MAIO/13				JUNHO/13				Var. %	
	H	M	TOTAL	%	H	M	TOTAL	%	H	M	TOTAL	%	Mês homól.	Mês anter.
Total	52	80	132	100,0	48	58	106	100,0	46	46	92	100,0	-30,3	-13,2
Agricultura, pecuária, caça, floresta e pesca	-	-	-	-	-	-	-	-	1	-	1	1,1	-	-
Indústria, energia e água e construção	9	4	13	9,8	11	8	19	17,9	16	4	20	21,7	53,8	5,3
Indústrias extrativas	-	-	-	-	-	-	-	-	-	-	-	-	-	-
Indústrias alimentares das bebidas e do tabaco	1	3	4	3,0	1	4	5	4,7	2	2	4	4,3	-	-20,0
Fabricação de têxteis	-	1	1	0,8	-	4	4	3,8	1	-	1	1,1	-	-75,0
Indústria do vestuário	-	-	-	-	-	-	-	-	-	-	-	-	-	-
Indústria do couro e dos produtos do couro	-	-	-	-	-	-	-	-	1	1	2	2,2	-	-
Indústria da madeira e da cortiça	-	-	-	-	3	-	3	2,8	-	-	-	-	-	-100,0
Indústrias do papel, impressão e reprodução	1	-	1	0,8	-	-	-	-	1	-	1	1,1	-	-
Fab.prod. petrol., quím., farmac., borracha e plástico	-	-	-	-	-	-	-	-	-	1	1	1,1	-	-
Fab. de outros produtos minerais não metálicos	-	-	-	-	-	-	-	-	-	-	-	-	-	-
Ind. metalúrgica de base e fab. produtos metálicos	2	-	2	1,5	2	-	2	1,9	6	-	6	6,5	200,0	200,0
Fab. eq. informático, elétrico, máq. e equip. n.e.	-	-	-	-	-	-	-	-	1	-	1	1,1	-	-
Fab. veíc. automóveis e outro equip.de transporte	-	-	-	-	-	-	-	-	-	-	-	-	-	-
Fab. mobiliário, repar. máq. e equip., e outras ind.transf.	-	-	-	-	-	-	-	-	-	-	-	-	-	-
Eletricidade, gás e água, saneam., resid.e despoluição	1	-	1	0,8	-	-	-	-	-	-	-	-	-100,0	-
Construção	4	-	4	3,0	5	-	5	4,7	4	-	4	4,3	-	-20,0
Serviços	43	76	119	90,2	37	50	87	82,1	29	42	71	77,2	-40,3	-18,4
Comércio, manut. repar. veículos autom. e motoc.	1	-	1	0,8	3	-	3	2,8	2	-	2	2,2	100,0	-33,3
Comércio por grosso e a retalho	15	21	36	27,3	7	13	20	18,9	4	8	12	13,0	-66,7	-40,0
Transportes e armazenagem	-	-	-	-	-	1	1	0,9	3	-	3	3,3	-	200,0
Alojamento, restauração e similares	21	30	51	38,6	20	24	44	41,5	16	11	27	29,3	-47,1	-38,6
Atividades de informação e de comunicação	1	-	1	0,8	2	-	2	1,9	1	2	3	3,3	200,0	50,0
Atividades financeiras e de seguros	-	-	-	-	-	-	-	-	-	-	-	-	-	-
Atividades imobiliárias, administ. e dos serviços apoio	3	8	11	8,3	-	4	4	3,8	-	2	2	2,2	-81,8	-50,0
Atividades de consultoria, científicas, técnicas e simil.	-	3	3	2,3	1	2	3	2,8	-	2	2	2,2	-33,3	-33,3
Admin. pública, educação, ativ. saúde e apoio social	2	1	3	2,3	-	1	1	0,9	1	4	5	5,4	66,7	400,0
Outras atividades de serviços	-	13	13	9,8	4	5	9	8,5	2	13	15	16,3	15,4	66,7



CONCEITOS E DEFINIÇÕES:

PEDIDOS DE EMPREGO - Total de pessoas com idade igual ou superior a 16 anos (salvaguardando as reservas previstas na lei), inscritas no Centro de Emprego para obter um emprego por conta de outrem.

Subdividem-se nas categorias:

DESEMPREGADOS/DESEMPREGO REGISTADO - Candidatos inscritos que não têm trabalho, procuram um emprego como trabalhador por conta de outrem, estão imediatamente disponíveis e têm capacidade para trabalhar, dos quais:

1º emprego: nunca trabalharam,
Novo emprego: já trabalharam.

EMPREGADOS - Candidatos inscritos que, tendo um emprego a tempo completo ou parcial pretendem mudar para outro emprego;

OCUPADOS - Candidatos inscritos a desenvolver uma atividade temporária, no âmbito da satisfação de necessidades coletivas, ao abrigo de um Programa Ocupacional de Emprego, a frequentar formação profissional ou integrado em medidas ativas de emprego, com exceção das medidas que visem a criação do próprio emprego ou de postos de trabalho, ou seja, que visem a integração direta no mercado de trabalho;

INDISPONÍVEIS TEMPORARIAMENTE - Candidatos inscritos que não reúnem as condições imediatas para o trabalho e apresentam indisponibilidade justificada.

DESEMPREGADOS JOVENS - Candidatos desempregados com menos de 25 anos de idade.

DESEMPREGADOS ADULTOS - Candidatos desempregados com 25 ou mais anos de idade.

DESEMPREGADOS DE CURTA DURAÇÃO - Candidatos inscritos como desempregados há menos de um ano.

DESEMPREGADOS DE LONGA DURAÇÃO - Candidatos inscritos como desempregados há um ano ou mais.

OFERTAS DE EMPREGO - Empregos disponíveis comunicados pelas entidades empregadoras ao Centro de Emprego.

COLOCAÇÕES - Ofertas de emprego satisfeitas, com candidatos apresentados pelo Centro de Emprego.

As estatísticas dos **Pedidos** e **Ofertas de Emprego**, podem referir-se a:

Situação no fim do mês - Número de registos existentes no final do mês.

Movimento ao longo do mês - Número de registos durante o mês.

As estatísticas das **Colocações** referem-se apenas ao movimento ao longo do mês.

CLASSIFICAÇÕES UTILIZADAS:

Classificação Portuguesa das Profissões - 2010 - 14ª Deliberação da secção permanente de coordenação estatística do Conselho Superior de Estatística - Instituto Nacional de Estatística, I.P. (DR, IIª Série, nº106 de 01/06/2010).

Classificação Portuguesa das Atividades Económicas – CAE - Rev. 3 (D.L. 381/2007, de 14/11).

**SINAIS CONVENCIONAIS:**

- ... Confidencial
- Resultado nulo
- x Dado não disponível
- * Dado retificado
- 0 Dado inferior a metade da unidade utilizada

SIGLAS

H	Total no sexo masculino
M	Total no sexo feminino
< 25 anos	Menores de 25 anos
>= 25 anos	Com 25 anos ou mais
< 1 ano	Há menos de 1 ano
>= 1 ano	Há 1 ano ou mais
%	Valor percentual

FICHA TÉCNICA

Edição

Secretaria Regional dos Assuntos Sociais
Instituto de Emprego da Madeira, IP-RAM
Rua da Boa Viagem, nº 36
9060 - 027 Funchal
Tel.: 291 213 260 /1
Fax: 291 220 014
E-mail: emprego@iem.gov-madeira.pt
Site: www.iem.gov-madeira.pt

Coordenação e Conceção Gráfica

Direção de Planeamento e Promoção de Emprego
Gabinete de Planeamento e Estatística

Formato: Publicação em suporte eletrónico

Periodicidade: Mensal

Data de edição: Julho de 2013