

## SÍNTESE - INDICADORES DO MERCADO DE EMPREGO

REGIÃO AUTÓNOMA DA MADEIRA

	JUNHO/13		MAIO/14		JUNHO/14		VARIACÃO %	
	V.A.	%	V.A.	%	V.A.	%	Mês Homólogo	Mês Anterior
<b>DESEMPREGO REGISTRADO</b>	23.345	100,0	22.402	100,0	<b>21.780</b>	<b>100,0</b>	-6,7	-2,8
Homens	13.207	56,6	12.499	55,8	<b>12.120</b>	55,6	-8,2	-3,0
Mulheres	10.138	43,4	9.903	44,2	<b>9.660</b>	44,4	-4,7	-2,5
<b>&lt; 25 anos de idade</b>	3.275	14,0	2.973	13,3	<b>2.802</b>	<b>12,9</b>	-14,4	-5,8
Homens	1.644		1.525		<b>1.413</b>		-14,1	-7,3
Mulheres	1.631		1.448		<b>1.389</b>		-14,8	-4,1
<b>&gt;= 25 anos de idade</b>	20.070	86,0	19.429	86,7	<b>18.978</b>	<b>87,1</b>	-5,4	-2,3
Homens	11.563		10.974		<b>10.707</b>		-7,4	-2,4
Mulheres	8.507		8.455		<b>8.271</b>		-2,8	-2,2
<b>&lt; 1 ano de inscrição</b>	10.480	44,9	9.612	42,9	<b>9.284</b>	<b>42,6</b>	-11,4	-3,4
Homens	5.722		5.168		<b>4.944</b>		-13,6	-4,3
Mulheres	4.758		4.444		<b>4.340</b>		-8,8	-2,3
<b>&gt;= 1 ano de inscrição</b>	12.865	55,1	12.790	57,1	<b>12.496</b>	<b>57,4</b>	-2,9	-2,3
Homens	7.485		7.331		<b>7.176</b>		-4,1	-2,1
Mulheres	5.380		5.459		<b>5.320</b>		-1,1	-2,5
<b>Primeiro Emprego</b>	2.405	10,3	2.235	10,0	<b>2.156</b>	<b>9,9</b>	-10,4	-3,5
<b>Novo Emprego</b>	20.940	89,7	20.167	90,0	<b>19.624</b>	<b>90,1</b>	-6,3	-2,7
<b>Atividades económicas</b>		100,0		100,0		<b>100,0</b>		
Agric.,pecuária,caça, silvic.e pesca	380	1,8	377	1,9	<b>368</b>	1,9	-3,2	-2,4
Indústria,energia e água e construção	7.270	34,7	6.658	33,0	<b>6.475</b>	33,0	-10,9	-2,7
Serviços	13.290	63,5	13.132	65,1	<b>12.781</b>	65,1	-3,8	-2,7
<b>Nível de Instrução</b>								
Nenhum Nível de Instrução	1.420	6,1	1.457	6,5	<b>1.442</b>	6,6	1,5	-1,0
Básico - 1º Ciclo	6.240	26,7	5.846	26,1	<b>5.726</b>	26,3	-8,2	-2,1
Básico - 2º Ciclo	5.142	22,0	4.872	21,7	<b>4.609</b>	21,2	-10,4	-5,4
Básico - 3º Ciclo	3.861	16,5	3.709	16,6	<b>3.562</b>	16,4	-7,7	-4,0
Secundário	4.743	20,3	4.586	20,5	<b>4.519</b>	20,7	-4,7	-1,5
Superior	1.939	8,3	1.932	8,6	<b>1.922</b>	8,8	-0,9	-0,5
<b>PROCURA DE EMPREGO AO LONGO DO MÊS</b>								
<b>Desempregados</b>	986	100,0	974	100,0	<b>1.060</b>	<b>100,0</b>	<b>91,0</b>	<b>8,8</b>
Homens	555	56,3	502	51,5	<b>472</b>	44,5	-15,0	-6,0
Mulheres	431	43,7	472	48,5	<b>588</b>	55,5	36,4	24,6
Primeiro Emprego	149	15,1	160	16,4	<b>179</b>	16,9	20,1	11,9
Novo Emprego	837	84,9	814	83,6	<b>881</b>	83,1	5,3	8,2
<b>OFERTAS DE EMPREGO</b>								
<b>Recebidas ao longo do mês</b>	174		221		<b>202</b>		<b>16,1</b>	<b>-8,6</b>
<b>Permanecem no fim do mês</b>	129		187		<b>185</b>		<b>43,4</b>	<b>-1,1</b>
<b>AJUSTAMENTO DO MERCADO DE EMPREGO</b>								
<b>Autocolocações</b>	379		485		<b>461</b>		<b>21,6</b>	<b>-4,9</b>
<b>Colocações</b>	92		143		<b>126</b>		<b>37,0</b>	<b>-11,9</b>

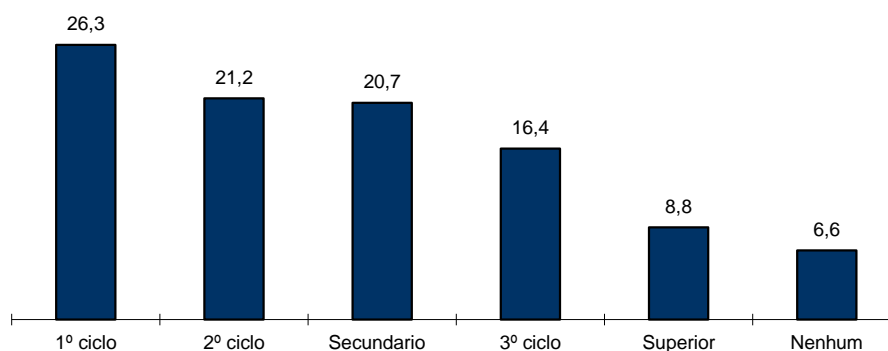


**QUADRO I - DESEMPREGO REGISTRADO POR NÍVEL DE INSTRUÇÃO SEGUNDO O GRUPO ETÁRIO E O TEMPO DE INSCRIÇÃO**

REGIÃO AUTÓNOMA DA MADEIRA

HOMENS / MULHERES	< 25 ANOS			≥ 25 ANOS			TOTAL
	TOTAL	< 1ANO	≥1ANO	TOTAL	< 1ANO	≥1ANO	
<b>Total</b>	<b>2.802</b>	<b>2.083</b>	<b>719</b>	<b>18.978</b>	<b>7.201</b>	<b>11.777</b>	<b>21.780</b>
Nenhum Nível de Instrução	12	4	8	1.430	387	1.043	1.442
Básico - 1º Ciclo	158	87	71	5.568	1.644	3.924	5.726
Básico - 2º Ciclo	442	308	134	4.167	1.572	2.595	4.609
Básico - 3º Ciclo	757	602	155	2.805	1.251	1.554	3.562
Secundário	1.141	836	305	3.378	1.495	1.883	4.519
Superior	292	246	46	1.630	852	778	1.922
<b>HOMENS</b>							
<b>Total</b>	<b>1.413</b>	<b>1.057</b>	<b>356</b>	<b>10.707</b>	<b>3.887</b>	<b>6.820</b>	<b>12.120</b>
Nenhum Nível de Instrução	6	1	5	988	252	736	994
Básico - 1º Ciclo	107	65	42	3.457	969	2.488	3.564
Básico - 2º Ciclo	249	171	78	2.654	1.008	1.646	2.903
Básico - 3º Ciclo	439	357	82	1.553	711	842	1.992
Secundário	529	391	138	1.457	649	808	1.986
Superior	83	72	11	598	298	300	681
<b>MULHERES</b>							
<b>Total</b>	<b>1.389</b>	<b>1.026</b>	<b>363</b>	<b>8.271</b>	<b>3.314</b>	<b>4.957</b>	<b>9.660</b>
Nenhum Nível de Instrução	6	3	3	442	135	307	448
Básico - 1º Ciclo	51	22	29	2.111	675	1.436	2.162
Básico - 2º Ciclo	193	137	56	1.513	564	949	1.706
Básico - 3º Ciclo	318	245	73	1.252	540	712	1.570
Secundário	612	445	167	1.921	846	1.075	2.533
Superior	209	174	35	1.032	554	478	1.241

**Distribuição Percentual do Desemprego Registrado por Nível de Instrução**

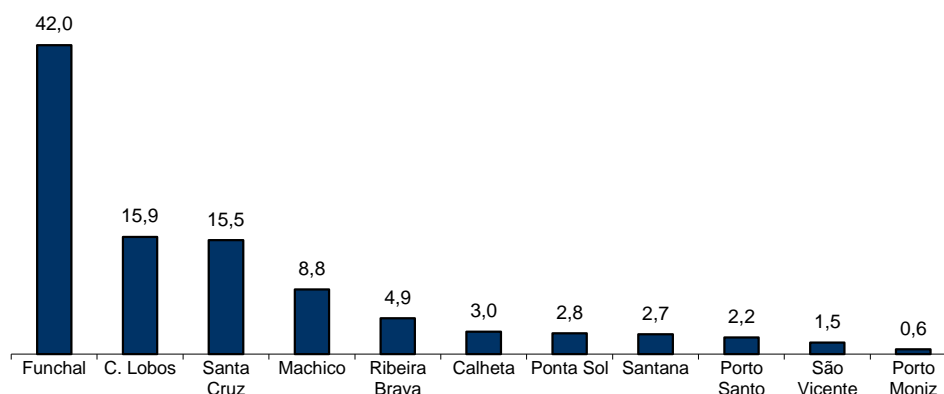


## QUADRO II - DESEMPREGO REGISTRADO POR CONCELHOS SEGUNDO O GRUPO ETÁRIO E O TEMPO DE INSCRIÇÃO

REGIÃO AUTÓNOMA DA MADEIRA

HOMENS / MULHERES	< 25 ANOS			≥ 25 ANOS			TOTAL
	TOTAL	< 1ANO	≥1ANO	TOTAL	< 1ANO	≥1ANO	
<b>Total</b>	<b>2.802</b>	<b>2.083</b>	<b>719</b>	<b>18.978</b>	<b>7.201</b>	<b>11.777</b>	<b>21.780</b>
Calheta	95	67	28	562	220	342	657
Câmara de Lobos	588	420	168	2.878	1.135	1.743	3.466
Funchal	1.023	764	259	8.128	3.075	5.053	9.151
Machico	264	200	64	1.648	638	1.010	1.912
Ponta do Sol	96	63	33	520	190	330	616
Porto Moniz	11	9	2	128	48	80	139
Ribeira Brava	135	107	28	925	330	595	1.060
Santa Cruz	413	312	101	2.955	1.106	1.849	3.368
Santana	85	69	16	501	185	316	586
São Vicente	36	28	8	300	86	214	336
Porto Santo	56	44	12	433	188	245	489
<b>HOMENS</b>							
<b>Total</b>	<b>1.413</b>	<b>1.057</b>	<b>356</b>	<b>10.707</b>	<b>3.887</b>	<b>6.820</b>	<b>12.120</b>
Calheta	44	34	10	297	116	181	341
Câmara de Lobos	303	223	80	1.776	673	1.103	2.079
Funchal	514	378	136	4.497	1.610	2.887	5.011
Machico	132	96	36	971	372	599	1.103
Ponta do Sol	52	37	15	268	91	177	320
Porto Moniz	9	9	0	83	29	54	92
Ribeira Brava	72	60	12	561	198	363	633
Santa Cruz	203	156	47	1.547	562	985	1.750
Santana	35	26	9	301	108	193	336
São Vicente	18	14	4	190	48	142	208
Porto Santo	31	24	7	216	80	136	247
<b>MULHERES</b>							
<b>Total</b>	<b>1.389</b>	<b>1.026</b>	<b>363</b>	<b>8.271</b>	<b>3.314</b>	<b>4.957</b>	<b>9.660</b>
Calheta	51	33	18	265	104	161	316
Câmara de Lobos	285	197	88	1.102	462	640	1.387
Funchal	509	386	123	3.631	1.465	2.166	4.140
Machico	132	104	28	677	266	411	809
Ponta do Sol	44	26	18	252	99	153	296
Porto Moniz	2	0	2	45	19	26	47
Ribeira Brava	63	47	16	364	132	232	427
Santa Cruz	210	156	54	1.408	544	864	1.618
Santana	50	43	7	200	77	123	250
São Vicente	18	14	4	110	38	72	128
Porto Santo	25	20	5	217	108	109	242

### Distribuição Percentual do Desemprego Registrado por Concelhos

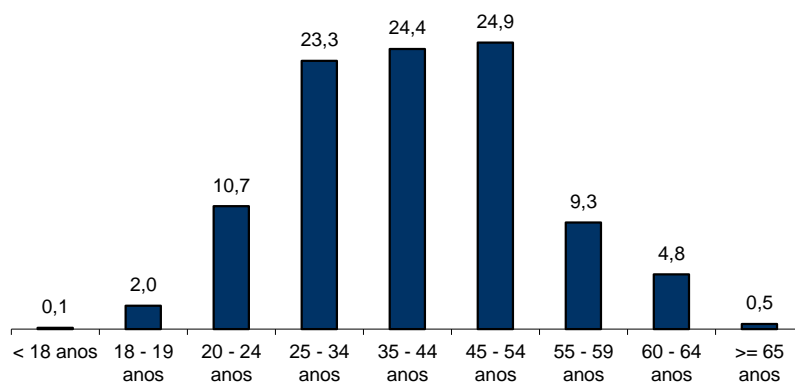


**QUADRO III - DESEMPREGO REGISTRADO POR GRUPO ETÁRIO SEGUNDO O TEMPO DE INSCRIÇÃO**

REGIÃO AUTÓNOMA DA MADEIRA

HOMENS / MULHERES	TEMPO DE INSCRIÇÃO						TOTAL
	< 1MÊS	1 - 2 MESES	3 - 5 MESES	6 - 11 MESES	12 - 23 MESES	>= 24 MESES	
<b>Total</b>	<b>1.052</b>	<b>1.836</b>	<b>2.756</b>	<b>3.640</b>	<b>4.862</b>	<b>7.634</b>	<b>21.780</b>
< 18 anos	5	14	5	3	2	-	29
18 - 19 anos	52	91	119	149	30	1	442
20 - 24 anos	213	359	516	557	427	259	2.331
25 - 34 anos	299	518	838	1096	1117	1216	5.084
35 - 44 anos	228	401	616	832	1368	1864	5.309
45 - 54 anos	185	305	450	654	1203	2631	5.428
55 - 59 anos	48	106	145	209	456	1055	2.019
60 - 64 anos	21	39	61	123	241	553	1.038
>= 65 anos	1	3	6	17	18	55	100
<b>HOMENS</b>							
<b>Total</b>	<b>469</b>	<b>968</b>	<b>1.499</b>	<b>2.008</b>	<b>2.702</b>	<b>4.474</b>	<b>12.120</b>
< 18 anos	4	5	2	2	-	-	13
18 - 19 anos	24	55	63	94	10	-	246
20 - 24 anos	85	177	270	276	211	135	1.154
25 - 34 anos	131	257	420	573	556	591	2.528
35 - 44 anos	105	227	368	461	759	1060	2.980
45 - 54 anos	82	167	260	404	706	1621	3.240
55 - 59 anos	26	60	78	116	295	665	1.240
60 - 64 anos	12	19	33	70	153	364	651
>= 65 anos	-	1	5	12	12	38	68
<b>MULHERES</b>							
<b>Total</b>	<b>583</b>	<b>868</b>	<b>1.257</b>	<b>1.632</b>	<b>2.160</b>	<b>3.160</b>	<b>9.660</b>
< 18 anos	1	9	3	1	2	-	16
18 - 19 anos	28	36	56	55	20	1	196
20 - 24 anos	128	182	246	281	216	124	1.177
25 - 34 anos	168	261	418	523	561	625	2.556
35 - 44 anos	123	174	248	371	609	804	2.329
45 - 54 anos	103	138	190	250	497	1010	2.188
55 - 59 anos	22	46	67	93	161	390	779
60 - 64 anos	9	20	28	53	88	189	387
>= 65 anos	1	2	1	5	6	17	32

**Distribuição Percentual do Desemprego Registrado por Grupos Etários**



**QUADRO IV - DESEMPREGO REGISTRADO POR GRUPOS DE PROFISSÕES**  
Situação no fim dos meses

REGIÃO AUTÓNOMA DA MADEIRA

Grupos de Profissões - CPP/10	JUNHO/13				MAIO/14				JUNHO/14				Var. %	
	H	M	TOTAL	%	H	M	TOTAL	%	H	M	TOTAL	%	Mês homól.	Mês anter.
<b>Total</b>	<b>13.207</b>	<b>10.138</b>	<b>23.345</b>	<b>100,0</b>	<b>12.499</b>	<b>9.903</b>	<b>22.402</b>	<b>100,0</b>	<b>12.120</b>	<b>9.660</b>	<b>21.780</b>	<b>100,0</b>	<b>-6,7</b>	<b>-2,8</b>
01 Oficiais das Forças Armadas	1	-	1	0,0	3	-	3	0,0	2	-	2	0,0	100,0	-33,3
02 Sargentos das Forças Armadas	-	-	-	-	-	-	-	-	-	-	-	-	-	-
03 Outro pessoal das Forças Armadas	11	3	14	0,1	12	2	14	0,1	11	2	13	0,1	-7,1	-7,1
11 Repres.do poder legislativo e de órgãos executivos, dirigentes sup. Adm.Pública, de org.espec., diretores e gestores de empresas	7	3	10	0,0	7	-	7	0,0	8	2	10	0,0	-	42,9
12 Diretores de serviços administrativos e comerciais	35	19	54	0,2	31	22	53	0,2	31	22	53	0,2	-1,9	-
13 Diretores de produção e de serviços especializados	14	6	20	0,1	14	4	18	0,1	12	5	17	0,1	-15,0	-5,6
14 Diretores de hotelaria, restauração, comércio e de outros serviços	49	17	66	0,3	53	18	71	0,3	53	17	70	0,3	6,1	-1,4
21 Especialistas das ciências físicas, matemáticas, engenharias e técnicas afins	266	150	416	1,8	295	152	447	2,0	285	154	439	2,0	5,5	-1,8
22 Profissionais de saúde	33	137	170	0,7	30	80	110	0,5	27	87	114	0,5	-32,9	3,6
23 Professores	58	196	254	1,1	56	220	276	1,2	56	220	276	1,3	8,7	-
24 Especialistas em finanças, contabilidade, org. administrativa, relações púb. e comerciais	137	177	314	1,3	125	173	298	1,3	114	158	272	1,2	-13,4	-8,7
25 Especialistas em tecnologias de informação e comunicação (TIC)	88	17	105	0,4	74	10	84	0,4	71	9	80	0,4	-23,8	-4,8
26 Especialistas em assuntos jurídicos, sociais, artísticos e culturais	90	266	356	1,5	113	271	384	1,7	109	285	394	1,8	10,7	2,6
31 Técnicos e prof. das ciências e engenharia, de nível intermédio	453	56	509	2,2	381	46	427	1,9	371	46	417	1,9	-18,1	-2,3
32 Técnicos e profissionais, de nível intermédio da saúde	50	113	163	0,7	64	121	185	0,8	61	122	183	0,8	12,3	-1,1
33 Técnicos de nível intermédio, das áreas financeira, administrativa e dos negócios	368	221	589	2,5	336	211	547	2,4	328	196	524	2,4	-11,0	-4,2
34 Técnicos nível intermédio dos serviços jurídicos, sociais, desportivos, culturais e simil.	126	150	276	1,2	109	140	249	1,1	109	150	259	1,2	-6,2	4,0
35 Técnicos das tecnologias de informação e comunicação	203	9	212	0,9	182	9	191	0,9	159	12	171	0,8	-19,3	-10,5
41 Empregados de escritório, secretários em geral e operadores de processamento de dados	322	929	1.251	5,4	339	933	1.272	5,7	333	916	1.249	5,7	-0,2	-1,8
42 Pessoal de apoio direto a clientes	198	358	556	2,4	201	335	536	2,4	196	335	531	2,4	-4,5	-0,9
43 Operadores de dados, de contabilidade, estatística, de serv. financ. e relac. com o registo	287	94	381	1,6	280	80	360	1,6	271	77	348	1,6	-8,7	-3,3
44 Outro pessoal de apoio de tipo administrativo	25	20	45	0,2	22	15	37	0,2	21	14	35	0,2	-22,2	-5,4
51 Trabalhadores dos serviços pessoais	850	1.292	2.142	9,2	794	1.175	1.969	8,8	766	1.112	1.878	8,6	-12,3	-4,6
52 Vendedores	534	1.705	2.239	9,6	555	1.690	2.245	10,0	530	1.622	2.152	9,9	-3,9	-4,1
53 Trabalhadores dos cuidados pessoais e similares	13	487	500	2,1	21	510	531	2,4	20	502	522	2,4	4,4	-1,7
54 Pessoal dos serviços de proteção e segurança	297	26	323	1,4	270	22	292	1,3	256	20	276	1,3	-14,6	-5,5
61 Agricultores e trab. qualificados da agricultura e prod. animal, orientados para o mercado	306	54	360	1,5	322	50	372	1,7	318	49	367	1,7	1,9	-1,3
62 Trab. qualificados da floresta, pesca e caça, orientados para o mercado	100	-	100	0,4	82	-	82	0,4	77	-	77	0,4	-23,0	-6,1
63 Agricultores, criadores de animais, pescadores, caçadores e coletores, de subsistência	32	9	41	0,2	35	12	47	0,2	38	12	50	0,2	22,0	6,4
71 Trabalhadores qualificados da construção e similares, exceto eletricista	2.854	1	2.855	12,2	2.598	-	2.598	11,6	2.527	-	2.527	11,6	-11,5	-2,7
72 Trabalhadores qualificados da metalurgia, metalomecânica e simil.	680	1	681	2,9	613	1	614	2,7	577	2	579	2,7	-15,0	-5,7
73 Trab. qualificados da impressão, fabrico de instrum. precisão, joalheiros, artesãos e simil.	27	14	41	0,2	23	15	38	0,2	24	13	37	0,2	-9,8	-2,6
74 Trabalhadores qualificados em eletricidade e em eletrónica	388	4	392	1,7	338	2	340	1,5	331	1	332	1,5	-15,3	-2,4
75 Trabalhadores da transf. alimentos, da madeira, do vestuário e outras ind. e artesanato	251	211	462	2,0	246	213	459	2,0	248	210	458	2,1	-0,9	-0,2
81 Operadores de instalações fixas e máquinas	155	102	257	1,1	150	111	261	1,2	145	103	248	1,1	-3,5	-5,0
82 Trabalhadores da montagem	17	2	19	0,1	12	2	14	0,1	13	2	15	0,1	-21,1	7,1
83 Condutores de veículos e operadores de equipamentos móveis	1.260	9	1.269	5,4	1.093	9	1.102	4,9	1.089	9	1.098	5,0	-13,5	-0,4
91 Trabalhadores de limpeza	217	2.430	2.647	11,3	211	2.390	2.601	11,6	205	2.309	2.514	11,5	-5,0	-3,3
92 Trabalhadores não qualificados da agricultura, produção animal, pesca e floresta	13	10	23	0,1	20	11	31	0,1	21	11	32	0,1	39,1	3,2
93 Trabalhadores não qualificados da ind. extrativa, construção, ind. transf. e transportes	1.714	324	2.038	8,7	1.591	328	1.919	8,6	1.510	309	1.819	8,4	-10,7	-5,2
94 Assistentes na preparação de refeições	268	431	699	3,0	296	430	726	3,2	285	445	730	3,4	4,4	0,6
95 Vendedores ambulantes (exceto de alimentos) e prestadores de serviços na rua	6	3	9	0,0	7	3	10	0,0	7	3	10	0,0	11,1	-
96 Trabalhadores dos resíduos e de outros serviços elementares	404	82	486	2,1	495	87	582	2,6	505	97	602	2,8	23,9	3,4

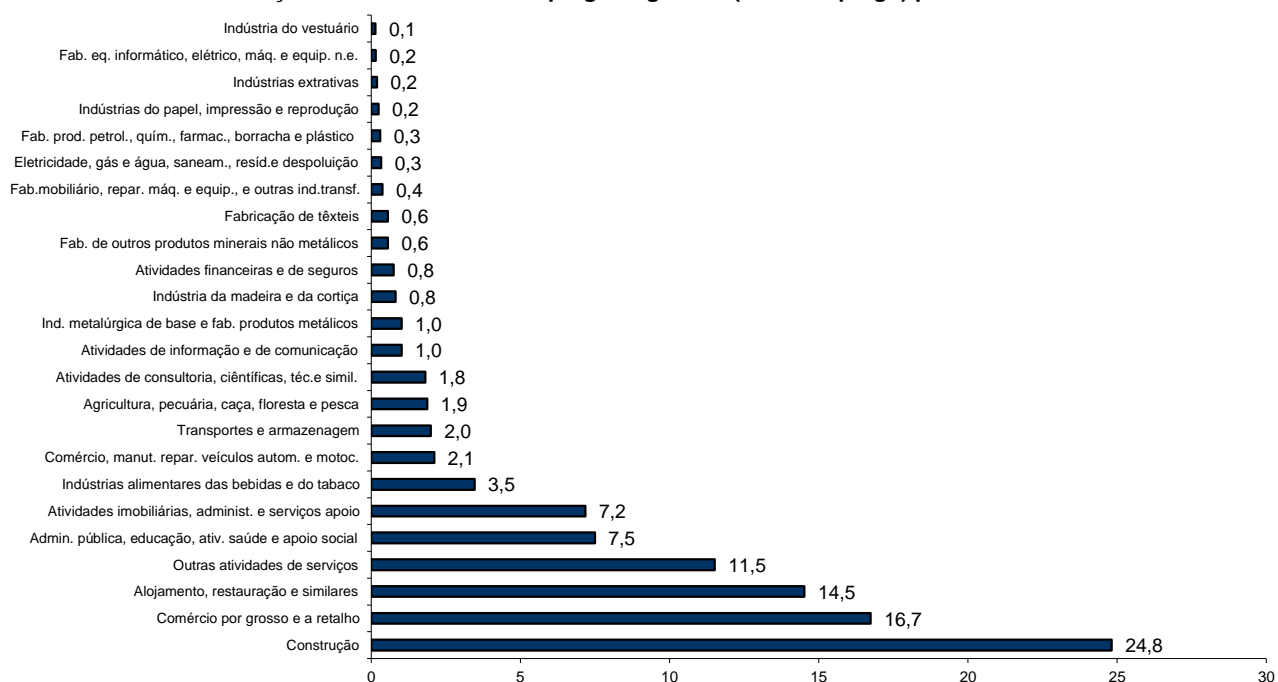
**QUADRO V - DESEMPREGO REGISTRADO (NOVO EMPREGO) POR ATIVIDADE ECONÓMICA**

Situação no fim dos meses

REGIÃO AUTÓNOMA DA MADEIRA

Atividade Económica - CAE / Rev.3	JUNHO/13				MAIO/14				JUNHO/14				Var. %	
	H	M	TOTAL	%	H	M	TOTAL	%	H	M	TOTAL	%	Mês homól.	Mês anter.
<b>Total</b>	<b>12.110</b>	<b>8.830</b>	<b>20.940</b>	<b>100,0</b>	<b>11.444</b>	<b>8.723</b>	<b>20.167</b>	<b>100,0</b>	<b>11.109</b>	<b>8.515</b>	<b>19.624</b>	<b>100,0</b>	<b>-6,3</b>	<b>-2,7</b>
<b>Agricultura, pecuária, caça, floresta e pesca</b>	<b>278</b>	<b>102</b>	<b>380</b>	<b>1,8</b>	<b>271</b>	<b>106</b>	<b>377</b>	<b>1,9</b>	<b>262</b>	<b>106</b>	<b>368</b>	<b>1,9</b>	<b>-3,2</b>	<b>-2,4</b>
<b>Indústria, energia e água e construção</b>	<b>6.348</b>	<b>922</b>	<b>7.270</b>	<b>34,7</b>	<b>5.764</b>	<b>894</b>	<b>6.658</b>	<b>33,0</b>	<b>5.595</b>	<b>880</b>	<b>6.475</b>	<b>33,0</b>	<b>-10,9</b>	<b>-2,7</b>
Indústrias extrativas	34	6	40	0,2	31	8	39	0,2	31	6	37	0,2	-7,5	-5,1
Indústrias alimentares das bebidas e do tabaco	280	342	622	3,0	311	365	676	3,4	320	360	680	3,5	9,3	0,6
Fabricação de têxteis	8	102	110	0,5	11	102	113	0,6	11	99	110	0,6	-	-2,7
Indústria do vestuário	6	31	37	0,2	7	20	27	0,1	7	21	28	0,1	-24,3	3,7
Indústria do couro e dos produtos do couro	-	1	1	0,0	-	-	-	-	-	-	-	-	-100,0	-
Indústria da madeira e da cortiça	165	14	179	0,9	149	13	162	0,8	146	14	160	0,8	-10,6	-1,2
Indústrias do papel, impressão e reprodução	35	16	51	0,2	30	16	46	0,2	32	16	48	0,2	-5,9	4,3
Fab. prod. petrol., quím., farmac., borracha e plástico	50	16	66	0,3	47	11	58	0,3	47	11	58	0,3	-12,1	-
Fab. de outros produtos minerais não metálicos	85	17	102	0,5	99	13	112	0,6	96	14	110	0,6	7,8	-1,8
Ind. metalúrgica de base e fab. produtos metálicos	225	26	251	1,2	193	19	212	1,1	179	21	200	1,0	-20,3	-5,7
Fab. eq. informático, elétrico, máq. e equip. n.e.	36	3	39	0,2	20	7	27	0,1	23	7	30	0,2	-23,1	11,1
Fab. veic. automóveis e outro equip.de transporte	8	-	8	0,0	5	-	5	0,0	6	-	6	0,0	-25,0	20,0
Fab.mobiliário, repar. máq. e equip., e outras ind.transf.	66	19	85	0,4	57	20	77	0,4	55	18	73	0,4	-14,1	-5,2
Eletricidade, gás e água, saneam., resid.e despoluição	44	21	65	0,3	42	25	67	0,3	41	25	66	0,3	1,5	-1,5
Construção	5.306	308	5.614	26,8	4.762	275	5.037	25,0	4.601	268	4.869	24,8	-13,3	-3,3
<b>Serviços</b>	<b>5.484</b>	<b>7.806</b>	<b>13.290</b>	<b>63,5</b>	<b>5.409</b>	<b>7.723</b>	<b>13.132</b>	<b>65,1</b>	<b>5.252</b>	<b>7.529</b>	<b>12.781</b>	<b>65,1</b>	<b>-3,8</b>	<b>-2,7</b>
Comércio, manut. repar. veículos autom. e motoc.	360	80	440	2,1	338	88	426	2,1	335	80	415	2,1	-5,7	-2,6
Comércio por grosso e a retalho	1.524	2.121	3.645	17,4	1.429	1.986	3.415	16,9	1.357	1.927	3.284	16,7	-9,9	-3,8
Transportes e armazenagem	327	107	434	2,1	296	103	399	2,0	288	104	392	2,0	-9,7	-1,8
Alojamento, restauração e similares	1.161	1.961	3.122	14,9	1.182	1.850	3.032	15,0	1.119	1.729	2.848	14,5	-8,8	-6,1
Atividades de informação e de comunicação	140	66	206	1,0	118	85	203	1,0	116	84	200	1,0	-2,9	-1,5
Atividades financeiras e de seguros	73	64	137	0,7	83	65	148	0,7	82	66	148	0,8	8,0	-
Atividades imobiliárias, administ. e serviços apoio	658	924	1.582	7,6	610	872	1.482	7,3	574	835	1.409	7,2	-10,9	-4,9
Atividades de consultoria, científicas, téc.e simil.	188	230	418	2,0	164	206	370	1,8	155	200	355	1,8	-15,1	-4,1
Admin. pública, educação, ativ. saúde e apoio social	392	844	1.236	5,9	504	918	1.422	7,1	525	946	1.471	7,5	19,0	3,4
Outras atividades de serviços	661	1.409	2.070	9,9	685	1.550	2.235	11,1	701	1.558	2.259	11,5	9,1	1,1

**Distribuição Percentual do Desemprego Registrado (Novo Emprego) por Atividade Económica**





**QUADRO VI - DESEMPREGADOS INSCRITOS POR GRUPOS DE PROFISSÕES**  
Movimento ao longo dos meses

REGIÃO AUTÓNOMA DA MADEIRA

Grupos de Profissões - CPP/10	JUNHO/13				MAIO/14				JUNHO/14				Var. %	
	H	M	TOTAL	%	H	M	TOTAL	%	H	M	TOTAL	%	Mês homól.	Mês anter.
<b>Total</b>	<b>555</b>	<b>431</b>	<b>986</b>	<b>100,0</b>	<b>502</b>	<b>472</b>	<b>974</b>	<b>100,0</b>	<b>472</b>	<b>588</b>	<b>1.060</b>	<b>100,0</b>	<b>7,5</b>	<b>8,8</b>
01 Oficiais das Forças Armadas	-	-	-	-	-	-	-	-	-	-	-	-	-	-
02 Sargentos das Forças Armadas	-	-	-	-	-	-	-	-	-	-	-	-	-	-
03 Outro pessoal das Forças Armadas	-	-	-	-	-	-	-	-	-	-	-	-	-	-
11 Repres.do poder legislativo e de órgãos executivos, dirigentes sup. Adm.Pública, de org.espec., diretores e gestores de	1	-	1	0,1	-	-	-	-	1	2	3	0,3	200,0	-
12 Diretores de serviços administrativos e comerciais	1	-	1	0,1	-	2	2	0,2	1	1	2	0,2	100,0	-
13 Diretores de produção e de serviços especializados	-	-	-	-	1	-	1	0,1	-	1	1	0,1	-	-
14 Diretores de hotelaria, restauração, comércio e de outros serviços	1	1	2	0,2	4	1	5	0,5	2	-	2	0,2	-	-60,0
21 Especialistas das ciências físicas, matemáticas, engenharias e técnicas afins	14	4	18	1,8	16	8	24	2,5	18	13	31	2,9	72,2	29,2
22 Profissionais de saúde	2	9	11	1,1	2	5	7	0,7	2	15	17	1,6	54,5	142,9
23 Professores	1	11	12	1,2	-	7	7	0,7	2	8	10	0,9	-16,7	42,9
24 Especialistas em finanças, contabilidade, org. administrativa, relações púb. e comerciais	5	7	12	1,2	5	5	10	1,0	6	10	16	1,5	33,3	60,0
25 Especialistas em tecnologias de informação e comunicação (TIC)	1	1	2	0,2	4	1	5	0,5	3	-	3	0,3	50,0	-40,0
26 Especialistas em assuntos jurídicos, sociais, artísticos e culturais	7	18	25	2,5	4	26	30	3,1	3	27	30	2,8	20,0	-
31 Técnicos e profissões das ciências e engenharia, de nível intermédio	9	-	9	0,9	13	1	14	1,4	10	3	13	1,2	44,4	-7,1
32 Técnicos e profissionais, de nível intermédio da saúde	1	2	3	0,3	3	7	10	1,0	-	7	7	0,7	133,3	-30,0
33 Técnicos de nível intermédio, das áreas financeira, administrativa e dos negócios	21	10	31	3,1	9	8	17	1,7	16	14	30	2,8	-3,2	76,5
34 Técnicos nível intermédio dos serviços jurídicos, sociais, desportivos, culturais e simil.	14	9	23	2,3	5	9	14	1,4	11	18	29	2,7	26,1	107,1
35 Técnicos das tecnologias de informação e comunicação	12	2	14	1,4	8	-	8	0,8	3	1	4	0,4	-71,4	-50,0
41 Empregados de escritório, secretários em geral e operadores de processamento de dados	17	36	53	5,4	20	30	50	5,1	16	44	60	5,7	13,2	20,0
42 Pessoal de apoio direto a clientes	19	19	38	3,9	11	24	35	3,6	11	24	35	3,3	-7,9	-
43 Operadores de dados, de contabilidade, estatística, de serv. financ. e relac. com o registo	11	3	14	1,4	9	2	11	1,1	7	-	7	0,7	-50,0	-36,4
44 Outro pessoal de apoio de tipo administrativo	-	1	1	0,1	2	-	2	0,2	-	1	1	0,1	-	-50,0
51 Trabalhadores dos serviços pessoais	51	51	102	10,3	56	67	123	12,6	56	87	143	13,5	40,2	16,3
52 Vendedores	27	79	106	10,8	25	99	124	12,7	29	101	130	12,3	22,6	4,8
53 Trabalhadores dos cuidados pessoais e similares	1	21	22	2,2	4	23	27	2,8	3	26	29	2,7	31,8	7,4
54 Pessoal dos serviços de proteção e segurança	9	2	11	1,1	12	-	12	1,2	7	-	7	0,7	-36,4	-41,7
61 Agricultores e trab. qualificados da agricultura e prod. animal, orientados para o mercado	10	2	12	1,2	19	2	21	2,2	12	-	12	1,1	-	-42,9
62 Trab. qualificados da floresta, pesca e caça, orientados para o mercado	7	-	7	0,7	5	-	5	0,5	3	-	3	0,3	-57,1	-40,0
63 Agricultores, criadores de animais, pescadores, caçadores e coletores, de subsistência	6	3	9	0,9	1	-	1	0,1	3	1	4	0,4	-55,6	300,0
71 Trabalhadores qualificados da construção e similares, exceto electricista	118	-	118	12,0	72	-	72	7,4	60	-	60	5,7	-49,2	-16,7
72 Trabalhadores qualificados da metalurgia, metalomecânica e simil.	22	-	22	2,2	15	-	15	1,5	16	1	17	1,6	-22,7	13,3
73 Trab. qualificados da impressão, fabrico de instrum. precisão, joalheiros, artesãos e simil.	1	1	2	0,2	-	-	-	-	1	-	1	0,1	-50,0	-
74 Trabalhadores qualificados em eletricidade e em eletrónica	11	2	13	1,3	19	1	20	2,1	12	-	12	1,1	-7,7	-40,0
75 Trabalhadores da transf. alimentos, da madeira, do vestuário e outras ind. e artesanato	16	10	26	2,6	10	10	20	2,1	12	11	23	2,2	-11,5	15,0
81 Operadores de instalações fixas e máquinas	4	4	8	0,8	1	3	4	0,4	4	3	7	0,7	-12,5	75,0
82 Trabalhadores da montagem	-	-	-	-	-	-	-	-	1	-	1	0,1	-	-
83 Condutores de veiculos e operadores de equipamentos móveis	39	-	39	4,0	33	-	33	3,4	32	-	32	3,0	-17,9	-3,0
91 Trabalhadores de limpeza	9	93	102	10,3	12	93	105	10,8	14	104	118	11,1	15,7	12,4
92 Trabalhadores não qualificados da agricultura, produção animal, pesca e floresta	1	-	1	0,1	5	1	6	0,6	1	-	1	0,1	-	-83,3
93 Trabalhadores não qualificados da ind. extrativa, construção, ind. transf. e transportes	62	7	69	7,0	49	7	56	5,7	39	8	47	4,4	-31,9	-16,1
94 Assistentes na preparação de refeições	12	22	34	3,4	18	23	41	4,2	20	43	63	5,9	85,3	53,7
95 Vendedores ambulantes (exceto de alimentos) e prestadores de serviços na rua	-	-	-	-	-	1	1	0,1	-	-	-	-	-	-100,0
96 Trabalhadores dos resíduos e de outros serviços elementares	12	1	13	1,3	30	6	36	3,7	35	14	49	4,6	276,9	36,1

**QUADRO VII - DESEMPREGADOS INSCRITOS (NOVO EMPREGO) POR ATIVIDADE ECONÓMICA**  
Movimento ao longo dos meses

REGIÃO AUTÓNOMA DA MADEIRA

Atividade Económica - CAE / Rev.3	JUNHO/13				MAIO/14				JUNHO/14				Var. %	
	H	M	TOTAL	%	H	M	TOTAL	%	H	M	TOTAL	%	Mês homól.	Mês anter.
<b>Total</b>	<b>486</b>	<b>351</b>	<b>837</b>	<b>100,0</b>	<b>425</b>	<b>389</b>	<b>814</b>	<b>100,0</b>	<b>396</b>	<b>485</b>	<b>881</b>	<b>100,0</b>	<b>5,3</b>	<b>8,2</b>
<b>Agricultura, pecuária, caça, floresta e pesca</b>	<b>19</b>	<b>7</b>	<b>26</b>	<b>3,1</b>	<b>16</b>	<b>1</b>	<b>17</b>	<b>2,1</b>	<b>9</b>	<b>2</b>	<b>11</b>	<b>1,2</b>	<b>-57,7</b>	<b>-35,3</b>
<b>Indústria, energia e água e construção</b>	<b>223</b>	<b>35</b>	<b>258</b>	<b>30,8</b>	<b>163</b>	<b>20</b>	<b>183</b>	<b>22,5</b>	<b>140</b>	<b>35</b>	<b>175</b>	<b>19,9</b>	<b>-32,2</b>	<b>-4,4</b>
Indústrias extrativas	1	-	1	0,1	2	-	2	0,2	1	-	1	0,1	-	-50,0
Indústrias alimentares das bebidas e do tabaco	12	16	28	3,3	12	11	23	2,8	17	20	37	4,2	32,1	60,9
Fabricação de têxteis	1	3	4	0,5	1	2	3	0,4	-	2	2	0,2	-50,0	-33,3
Indústria do vestuário	1	1	2	0,2	2	-	2	0,2	-	2	2	0,2	-	-
Indústria do couro e dos produtos do couro	-	-	-	-	-	-	-	-	-	-	-	-	-	-
Indústria da madeira e da cortiça	-	-	-	-	3	-	3	0,4	4	1	5	0,6	-	66,7
Indústrias do papel, impressão e reprodução	6	4	10	1,2	-	-	-	-	2	-	2	0,2	-80,0	-
Fab.prod. petrol., quím., farmac., borracha e plástico	8	1	9	1,1	2	-	2	0,2	-	-	-	-	-100,0	-100,0
Fab. de outros produtos minerais não metálicos	-	1	1	0,1	1	-	1	0,1	1	1	2	0,2	100,0	100,0
Ind. metalúrgica de base e fab. produtos metálicos	6	-	6	0,7	3	-	3	0,4	2	1	3	0,3	-50,0	-
Fab. eq. informático, elétrico, máq. e equip. n.e.	-	1	1	0,1	-	1	1	0,1	3	-	3	0,3	200,0	200,0
Fab. veíc. automóveis e outro equip.de transporte	-	-	-	-	2	-	2	0,2	-	-	-	-	-	-100,0
Fab.mobiliário, repar. máq. e equip., e outras ind.transf.	1	-	1	0,1	-	1	1	0,1	-	-	-	-	-100,0	-100,0
Eletricidade, gás e água, saneam., resid.e despoluição	1	2	3	0,4	2	1	3	0,4	1	-	1	0,1	-66,7	-66,7
Construção	186	6	192	22,9	133	4	137	16,8	109	8	117	13,3	-39,1	-14,6
<b>Serviços</b>	<b>244</b>	<b>309</b>	<b>553</b>	<b>66,1</b>	<b>246</b>	<b>368</b>	<b>614</b>	<b>75,4</b>	<b>247</b>	<b>448</b>	<b>695</b>	<b>78,9</b>	<b>25,7</b>	<b>13,2</b>
Comércio, manut. repar. veículos autom. e motoc.	13	2	15	1,8	11	2	13	1,6	8	-	8	0,9	-46,7	-38,5
Comércio por grosso e a retalho	55	78	133	15,9	43	77	120	14,7	29	102	131	14,9	-1,5	9,2
Transportes e armazenagem	11	3	14	1,7	10	4	14	1,7	11	4	15	1,7	7,1	7,1
Alojamento, restauração e similares	60	82	142	17,0	69	105	174	21,4	59	94	153	17,4	7,7	-12,1
Atividades de informação e de comunicação	8	4	12	1,4	4	5	9	1,1	11	4	15	1,7	25,0	66,7
Atividades financeiras e de seguros	4	2	6	0,7	2	2	4	0,5	1	2	3	0,3	-50,0	-25,0
Atividades imobiliárias, administ. e dos serviços apoio	36	31	67	8,0	22	38	60	7,4	27	40	67	7,6	-	11,7
Atividades de consultoria, científicas, técnicas e simil.	5	9	14	1,7	3	9	12	1,5	3	6	9	1,0	-35,7	-25,0
Admin. pública, educação, ativ. saúde e apoio social	22	33	55	6,6	36	42	78	9,6	57	78	135	15,3	145,5	73,1
Outras atividades de serviços	30	65	95	11,4	46	84	130	16,0	41	118	159	18,0	67,4	22,3



**QUADRO VIII - DESEMPREGADOS INSCRITOS POR MOTIVO DE INSCRIÇÃO**  
Movimento ao longo do mês

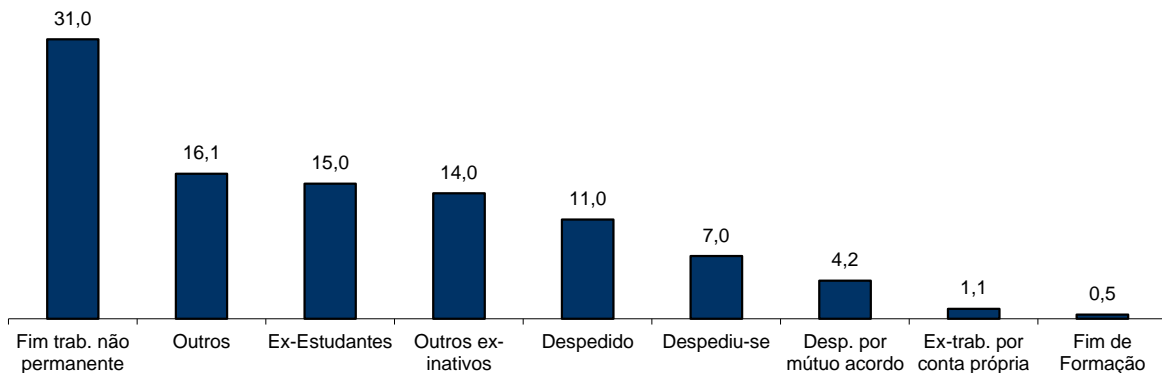
REGIÃO AUTÓNOMA DA MADEIRA

MOTIVOS DE INSCRIÇÃO	H	M	TOTAL	%
<b>Total</b>	<b>472</b>	<b>588</b>	<b>1.060</b>	<b>100,0</b>
Ex-Estudantes	65	94	159	15,0
Fim de Formação	4	1	5	0,5
Despedido	58	59	117	11,0
Despediu-se	34	40	74	7,0
Despedimento por mútuo acordo	18	27	45	4,2
Fim de trabalho não permanente	139	190	329	31,0
Ex-trabalhador por conta própria	6	6	12	1,1
Outro ex-inativos *	62	86	148	14,0
Outros **	86	85	171	16,1

\* Outro ex-inativos - inclui ex-domésticas, reformados e indivíduos em situação de inatividade que decidiram procurar um emprego por conta de outrem.

\*\* Outros - inclui reinscrições após anulações por falta à conv/controlo, ex-emigrantes e beneficiários de prestações de desemprego no espaço europeu.

**Distribuição Percentual dos Desempregados Inscritos por Motivos de Incrição**



**QUADRO IX - OFERTAS DE EMPREGO POR GRUPOS DE PROFISSÕES**

Movimento ao longo dos meses

REGIÃO AUTÓNOMA DA MADEIRA

Grupos de Profissões - CPP/10	JUNHO/13		MAIO/14		JUNHO/14		Var. %	
	V.A.	%	V.A.	%	V.A.	%	Mês homól.	Mês anter.
<b>Total</b>	<b>174</b>	<b>100,0</b>	<b>221</b>	<b>100,0</b>	<b>202</b>	<b>100,0</b>	<b>16,1</b>	<b>-8,6</b>
01 Oficiais das Forças Armadas	-	-	-	-	-	-	-	-
02 Sargentos das Forças Armadas	-	-	-	-	-	-	-	-
03 Outro pessoal das Forças Armadas	-	-	-	-	-	-	-	-
11 Repres.do poder legislativo e de órgãos executivos, dirigentes sup. Adm.Pública, de org.espec., diretores e gestores de empresas	-	-	-	-	-	-	-	-
12 Diretores de serviços administrativos e comerciais	-	-	-	-	-	-	-	-
13 Diretores de produção e de serviços especializados	-	-	-	-	-	-	-	-
14 Diretores de hotelaria, restauração, comércio e de outros serviços	1	0,6	-	-	2	1,0	100,0	-
21 Especialistas das ciências físicas, matemáticas, engenharias e técnicas afins	3	1,7	1	0,5	1	0,5	-66,7	-
22 Profissionais de saúde	2	1,1	1	0,5	1	0,5	-50,0	-
23 Professores	-	-	3	1,4	1	0,5	-	-66,7
24 Especialistas em finanças, contabilidade, org. administrativa, relações púb. e comerciais	-	-	-	-	5	2,5	-	-
25 Especialistas em tecnologias de informação e comunicação (TIC)	1	0,6	1	0,5	1	0,5	-	-
26 Especialistas em assuntos jurídicos, sociais, artísticos e culturais	1	0,6	4	1,8	2	1,0	100,0	-50,0
31 Técnicos e profissões das ciências e engenharia, de nível intermédio	1	0,6	3	1,4	4	2,0	300,0	33,3
32 Técnicos e profissionais, de nível intermédio da saúde	5	2,9	1	0,5	1	0,5	-80,0	-
33 Técnicos de nível intermédio, das áreas financeira, administrativa e dos negócios	6	3,4	11	5,0	6	3,0	-	-45,5
34 Técnicos nível intermédio dos serviços jurídicos, sociais, desportivos, culturais e simil.	1	0,6	-	-	2	1,0	100,0	-
35 Técnicos das tecnologias de informação e comunicação	-	-	-	-	-	-	-	-
41 Empregados de escritório, secretários em geral e operadores de processamento de dados	7	4,0	10	4,5	9	4,5	28,6	-10,0
42 Pessoal de apoio direto a clientes	3	1,7	9	4,1	10	5,0	233,3	11,1
43 Operadores de dados, de contabilidade, estatística, de serv. financ. e relac. com o registo	2	1,1	-	-	4	2,0	100,0	-
44 Outro pessoal de apoio de tipo administrativo	-	-	-	-	-	-	-	-
51 Trabalhadores dos serviços pessoais	56	32,2	87	39,4	70	34,7	25,0	-19,5
52 Vendedores	14	8,0	19	8,6	26	12,9	85,7	36,8
53 Trabalhadores dos cuidados pessoais e similares	-	-	3	1,4	1	0,5	-	-66,7
54 Pessoal dos serviços de proteção e segurança	4	2,3	8	3,6	-	-	-100,0	-100,0
61 Agricultores e trab. qualificados da agricultura e prod. animal, orientados para o mercado	-	-	-	-	1	0,5	-	-
62 Trab. qualificados da floresta, pesca e caça, orientados para o mercado	-	-	-	-	1	0,5	-	-
63 Agricultores, criadores de animais, pescadores, caçadores e coletores, de subsistência	-	-	-	-	-	-	-	-
71 Trabalhadores qualificados da construção e similares, exceto eletricitista	9	5,2	14	6,3	8	4,0	-11,1	-42,9
72 Trabalhadores qualificados da metalurgia, metalomecânica e similares	8	4,6	9	4,1	7	3,5	-12,5	-22,2
73 Trab. qualificados da impressão, fabrico de instrum. precisão, joalheiros, artesãos e simil.	-	-	-	-	-	-	-	-
74 Trabalhadores qualificados em eletricidade e em eletrónica	6	3,4	2	0,9	2	1,0	-66,7	-
75 Trabalhadores da transf. alimentos, da madeira, do vestuário e outras ind. e artesanato	23	13,2	4	1,8	3	1,5	-87,0	-25,0
81 Operadores de instalações fixas e máquinas	-	-	1	0,5	-	-	-	-100,0
82 Trabalhadores da montagem	-	-	-	-	-	-	-	-
83 Condutores de veículos e operadores de equipamentos móveis	3	1,7	3	1,4	5	2,5	66,7	66,7
91 Trabalhadores de limpeza	7	4,0	12	5,4	18	8,9	157,1	50,0
92 Trabalhadores não qualificados da agricultura, produção animal, pesca e floresta	-	-	-	-	-	-	-	-
93 Trabalhadores não qualificados da ind. extrativa, construção, ind. transf. e transportes	5	2,9	1	0,5	-	-	-100,0	-100,0
94 Assistentes na preparação de refeições	2	1,1	6	2,7	7	3,5	250,0	16,7
95 Vendedores ambulantes (exceto de alimentos) e prestadores de serviços na rua	-	-	-	-	-	-	-	-
96 Trabalhadores dos resíduos e de outros serviços elementares	4	2,3	8	3,6	4	2,0	-	-50,0

## QUADRO X - OFERTAS DE EMPREGO POR ATIVIDADE ECONÓMICA

Movimento ao longo dos meses

REGIÃO AUTÓNOMA DA MADEIRA

Atividade Económica - CAE / Rev.3	JUNHO/13		MAIO/14		JUNHO/14		Var. %	
	V.A.	%	V.A.	%	V.A.	%	Mês homól.	Mês anter.
<b>Total</b>	<b>174</b>	<b>100,0</b>	<b>221</b>	<b>100,0</b>	<b>202</b>	<b>100,0</b>	<b>16,1</b>	<b>-8,6</b>
<b>Agricultura, pecuária, caça, floresta e pesca</b>	-	-	-	-	1	0,5	-	-
<b>Indústria, energia e água e construção</b>	<b>44</b>	<b>25,3</b>	<b>38</b>	<b>17,2</b>	<b>29</b>	<b>14,4</b>	<b>-34,1</b>	<b>-23,7</b>
Indústrias extrativas	-	-	-	-	-	-	-	-
Indústrias alimentares das bebidas e do tabaco	6	3,4	8	3,6	7	3,5	16,7	-12,5
Fabricação de têxteis	19	10,9	-	-	5	2,5	-73,7	-
Indústria do vestuário	-	-	-	-	-	-	-	-
Indústria do couro e dos produtos do couro	2	1,1	-	-	-	-	-100,0	-
Indústria da madeira e da cortiça	-	-	-	-	-	-	-	-
Indústrias do papel, impressão e reprodução	1	0,6	-	-	-	-	-100,0	-
Fab.prod. petrol., quím., farmac., borracha e plástico	1	0,6	-	-	-	-	-100,0	-
Fab. de outros produtos minerais não metálicos	-	-	-	-	-	-	-	-
Ind. metalúrgica de base e fab. produtos metálicos	9	5,2	5	2,3	3	1,5	-66,7	-40,0
Fab. eq. informático, elétrico, máq. e equip. n.e.	1	0,6	-	-	-	-	-100,0	-
Fab. veic. automóveis e outro equip.de transporte	-	-	-	-	-	-	-	-
Fab.mobiliário, repar. máq. e equip., e outras ind.transf.	-	-	1	0,5	-	-	-	-100,0
Eletricidade, gás e água, saneam., resíd.e despoluição	-	-	3	1,4	-	-	-	-100,0
Construção	5	2,9	21	9,5	14	6,9	180,0	-33,3
<b>Serviços</b>	<b>130</b>	<b>74,7</b>	<b>183</b>	<b>82,8</b>	<b>172</b>	<b>85,1</b>	<b>32,3</b>	<b>-6,0</b>
Comércio, manut. repar. veículos autom. e motoc.	16	9,2	4	1,8	8	4,0	-50,0	100,0
Comércio por grosso e a retalho	30	17,2	28	12,7	30	14,9	-	7,1
Transportes e armazenagem	5	2,9	3	1,4	5	2,5	-	66,7
Alojamento, restauração e similares	38	21,8	78	35,3	66	32,7	73,7	-15,4
Atividades de informação e de comunicação	6	3,4	2	0,9	2	1,0	-66,7	-
Atividades financeiras e de seguros	-	-	1	0,5	1	0,5	-	-
Atividades imobiliárias, administ. e dos serviços apoio	8	4,6	15	6,8	18	8,9	125,0	20,0
Atividades de consultoria, científicas, técnicas e simil.	1	0,6	6	2,7	6	3,0	500,0	-
Admin. pública, educação, ativ. saúde e apoio social	6	3,4	16	7,2	6	3,0	-	-62,5
Outras atividades de serviços	20	11,5	30	13,6	30	14,9	50,0	-

**QUADRO XI - OFERTAS DE EMPREGO POR GRUPOS DE PROFISSÕES**

Situação no fim dos meses

REGIÃO AUTÓNOMA DA MADEIRA

Grupos de Profissões - CPP/10	JUNHO/13		MAIO/14		JUNHO/14		Var. %	
	V.A.	%	V.A.	%	V.A.	%	Mês homól.	Mês anter.
<b>Total</b>	<b>129</b>	<b>100,0</b>	<b>187</b>	<b>100,0</b>	<b>185</b>	<b>100,0</b>	<b>43,4</b>	<b>-1,1</b>
01 Oficiais das Forças Armadas	-	-	-	-	-	-	-	-
02 Sargentos das Forças Armadas	-	-	-	-	-	-	-	-
03 Outro pessoal das Forças Armadas	-	-	-	-	-	-	-	-
11 Repres.do poder legislativo e de órgãos executivos, dirigentes sup. Adm.Pública, de org.espec., diretores e gestores de empresas	-	-	-	-	-	-	-	-
12 Diretores de serviços administrativos e comerciais	-	-	-	-	-	-	-	-
13 Diretores de produção e de serviços especializados	-	-	-	-	-	-	-	-
14 Diretores de hotelaria, restauração, comércio e de outros serviços	2	1,6	2	1,1	2	1,1		
21 Especialistas das ciências físicas, matemáticas, engenharias e técnicas afins	4	3,1	2	1,1	1	0,5	-75,0	-50,0
22 Profissionais de saúde	4	3,1	1	0,5	1	0,5	-75,0	
23 Professores	-	-	3	1,6	1	0,5	-	-66,7
24 Especialistas em finanças, contabilidade, org. administrativa, relações púb. e comerciais	-	-	-	-	5	2,7	-	-
25 Especialistas em tecnologias de informação e comunicação (TIC)	2	1,6	2	1,1	1	0,5	-50,0	-50,0
26 Especialistas em assuntos jurídicos, sociais, artísticos e culturais	-	-	3	1,6	2	1,1	-	-33,3
31 Técnicos e profissões das ciências e engenharia, de nível intermédio	-	-	-	-	3	1,6	-	-
32 Técnicos e profissionais, de nível intermédio da saúde	1	0,8	1	0,5	-	-	-100,0	-100,0
33 Técnicos de nível intermédio, das áreas financeira, administrativa e dos negócios	8	6,2	7	3,7	6	3,2	-25,0	-14,3
34 Técnicos nível intermédio dos serviços jurídicos, sociais, desportivos, culturais e simil.	2	1,6	3	1,6	3	1,6	50,0	
35 Técnicos das tecnologias de informação e comunicação	1	0,8	-	-	-	-	-100,0	-
41 Empregados de escritório, secretários em geral e operadores de processamento de dados	5	3,9	3	1,6	5	2,7		66,7
42 Pessoal de apoio direto a clientes	5	3,9	5	2,7	8	4,3	60,0	60,0
43 Operadores de dados, de contabilidade, estatística, de serv. financ. e relac. com o registo	1	0,8	-	-	3	1,6	200,0	-
44 Outro pessoal de apoio de tipo administrativo	-	-	-	-	-	-	-	-
51 Trabalhadores dos serviços pessoais	47	36,4	89	47,6	76	41,1	61,7	-14,6
52 Vendedores	13	10,1	18	9,6	27	14,6	107,7	50,0
53 Trabalhadores dos cuidados pessoais e similares	-	-	2	1,1	-	-	-	-100,0
54 Pessoal dos serviços de proteção e segurança	3	2,3	-	-	-	-	-100,0	-
61 Agricultores e trab. qualificados da agricultura e prod. animal, orientados para o mercado	-	-	1	0,5	1	0,5	-	-
62 Trab. qualificados da floresta, pesca e caça, orientados para o mercado	-	-	-	-	1	0,5	-	-
63 Agricultores, criadores de animais, pescadores, caçadores e coletores, de subsistência	-	-	-	-	-	-	-	-
71 Trabalhadores qualificados da construção e similares, exceto eletricista	1	0,8	6	3,2	5	2,7	400,0	-16,7
72 Trabalhadores qualificados da metalurgia, metalomecânica e similares	10	7,8	8	4,3	5	2,7	-50,0	-37,5
73 Trab. qualificados da impressão, fabrico de instrum. precisão, joalheiros, artesãos e simil.	-	-	-	-	-	-	-	-
74 Trabalhadores qualificados em eletricidade e em eletrónica	5	3,9	3	1,6	3	1,6	-40,0	
75 Trabalhadores da transf. alimentos, da madeira, do vestuário e outras ind. e artesanato	2	1,6	6	3,2	8	4,3	300,0	33,3
81 Operadores de instalações fixas e máquinas	1	0,8	-	-	-	-	-100,0	-
82 Trabalhadores da montagem	-	-	-	-	-	-	-	-
83 Condutores de veículos e operadores de equipamentos móveis	1	0,8	1	0,5	5	2,7	400,0	400,0
91 Trabalhadores de limpeza	7	5,4	6	3,2	5	2,7	-28,6	-16,7
92 Trabalhadores não qualificados da agricultura, produção animal, pesca e floresta	-	-	-	-	-	-	-	-
93 Trabalhadores não qualificados da ind. extrativa, construção, ind. transf. e transportes	1	0,8	2	1,1	2	1,1	100,0	
94 Assistentes na preparação de refeições	1	0,8	7	3,7	5	2,7	400,0	-28,6
95 Vendedores ambulantes (exceto de alimentos) e prestadores de serviços na rua	-	-	-	-	-	-	-	-
96 Trabalhadores dos resíduos e de outros serviços elementares	2	1,6	6	3,2	1	0,5	-50,0	-83,3

## QUADRO XII - OFERTAS DE EMPREGO POR ATIVIDADE ECONÓMICA

Situação no fim dos meses

## REGIÃO AUTÓNOMA DA MADEIRA

Atividade Económica - CAE / Rev.3	JUNHO/13		MAIO/14		JUNHO/14		Var. %	
	V.A.	%	V.A.	%	V.A.	%	Mês homól.	Mês anter.
<b>Total</b>	<b>129</b>	<b>100,0</b>	<b>187</b>	<b>100,0</b>	<b>185</b>	<b>100,0</b>	<b>43,4</b>	<b>-1,1</b>
<b>Agricultura, pecuária, caça, floresta e pesca</b>	-	-	1	0,5	1	0,5	-	-
<b>Indústria, energia e água e construção</b>	<b>15</b>	<b>11,6</b>	<b>30</b>	<b>16,0</b>	<b>28</b>	<b>15,1</b>	<b>86,7</b>	<b>-6,7</b>
Indústrias extrativas	-	-	-	-	-	-	-	-
Indústrias alimentares das bebidas e do tabaco	8	6,2	7	3,7	7	3,8	-12,5	-
Fabricação de têxteis	-	-	2	1,1	7	3,8	-	250,0
Indústria do vestuário	-	-	-	-	-	-	-	-
Indústria do couro e dos produtos do couro	-	-	-	-	-	-	-	-
Indústria da madeira e da cortiça	-	-	-	-	-	-	-	-
Indústrias do papel, impressão e reprodução	-	-	-	-	-	-	-	-
Fab. prod. petrol., quím., farmac., borracha e plástico	-	-	1	0,5	-	-	-	-100,0
Fab. de outros produtos minerais não metálicos	-	-	-	-	-	-	-	-
Ind. metalúrgica de base e fab. produtos metálicos	4	3,1	5	2,7	3	1,6	-25,0	-40,0
Fab. eq. informático, elétrico, máq. e equip. n.e.	-	-	1	0,5	1	0,5	-	-
Fab. veic. automóveis e outro equip.de transporte	-	-	-	-	-	-	-	-
Fab.mobiliário, repar. máq. e equip., e outras ind.transf.	-	-	1	0,5	-	-	-	-100,0
Eletricidade, gás e água, saneam., resíd.e despoluição	1	0,8	1	0,5	-	-	-100,0	-100,0
Construção	2	1,6	12	6,4	10	5,4	400,0	-16,7
<b>Serviços</b>	<b>114</b>	<b>88,4</b>	<b>156</b>	<b>83,4</b>	<b>156</b>	<b>84,3</b>	<b>36,8</b>	<b>-</b>
Comércio, manut. repar. veículos autom. e motoc.	17	13,2	4	2,1	6	3,2	-64,7	50,0
Comércio por grosso e a retalho	23	17,8	30	16,0	39	21,1	69,6	30,0
Transportes e armazenagem	2	1,6	1	0,5	6	3,2	200,0	500,0
Alojamento, restauração e similares	28	21,7	74	39,6	67	36,2	139,3	-9,5
Atividades de informação e de comunicação	9	7,0	1	0,5	-	-	-100,0	-100,0
Atividades financeiras e de seguros	-	-	2	1,1	2	1,1	-	-
Atividades imobiliárias, administ. e dos serviços apoio	15	11,6	8	4,3	12	6,5	-20,0	50,0
Atividades de consultoria, científicas, técnicas e simil.	3	2,3	3	1,6	7	3,8	133,3	133,3
Admin. pública, educação, ativ. saúde e apoio social	2	1,6	7	3,7	3	1,6	50,0	-57,1
Outras atividades de serviços	15	11,6	26	13,9	14	7,6	-6,7	-46,2

**QUADRO XIII - COLOCAÇÕES EFECTUADAS POR GRUPOS DE PROFISSÕES**  
Movimento ao longo dos meses

REGIÃO AUTÓNOMA DA MADEIRA

Grupos de Profissões - CPP/10	JUNHO/13				MAIO/14				JUNHO/14				Var. %	
	H	M	TOTAL	%	H	M	TOTAL	%	H	M	TOTAL	%	Mês homól.	Mês anter.
<b>Total</b>	<b>46</b>	<b>46</b>	<b>92</b>	<b>100,0</b>	<b>74</b>	<b>69</b>	<b>143</b>	<b>100,0</b>	<b>59</b>	<b>67</b>	<b>126</b>	<b>100,0</b>	<b>37,0</b>	<b>-11,9</b>
01 Oficiais das Forças Armadas	-	-	-	-	-	-	-	-	-	-	-	-	-	-
02 Sargentos das Forças Armadas	-	-	-	-	-	-	-	-	-	-	-	-	-	-
03 Outro pessoal das Forças Armadas	-	-	-	-	-	-	-	-	-	-	-	-	-	-
11 Repres.do poder legislativo e de órgãos executivos, dirigentes sup. Adm.Pública, de org.espec., diretores e gestores de	-	-	-	-	-	-	-	-	-	-	-	-	-	-
12 Diretores de serviços administrativos e comerciais	-	-	-	-	-	-	-	-	-	-	-	-	-	-
13 Diretores de produção e de serviços especializados	-	-	-	-	-	-	-	-	-	-	-	-	-	-
14 Diretores de hotelaria, restauração, comércio e de outros serviços	-	-	-	-	-	-	-	-	-	-	-	-	-	-
21 Especialistas das ciências físicas, matemáticas, engenharias e técnicas afins	2	-	2	2,2	3	-	3	2,1	-	-	-	-	-100,0	-100,0
22 Profissionais de saúde	-	-	-	-	-	-	-	-	-	-	-	-	-	-
23 Professores	-	-	-	-	-	-	-	-	-	-	-	-	-	-
24 Especialistas em finanças, contabilidade, org. administrativa, relações púb. e comerciais	-	-	-	-	1	1	2	1,4	-	-	-	-	-	-100,0
25 Especialistas em tecnologias de informação e comunicação (TIC)	-	-	-	-	-	-	-	-	2	-	2	1,6	-	-
26 Especialistas em assuntos jurídicos, sociais, artísticos e culturais	-	2	2	2,2	-	2	2	1,4	-	2	2	1,6	0,0	0,0
31 Técnicos e profissões das ciências e engenharia, de nível intermédio	1	-	1	1,1	3	-	3	2,1	1	-	1	0,8	0,0	-66,7
32 Técnicos e profissionais, de nível intermédio da saúde	-	3	3	3,3	-	1	1	0,7	1	1	2	1,6	-33,3	100,0
33 Técnicos de nível intermédio, das áreas financeira, administrativa e dos negócios	2	1	3	3,3	5	4	9	6,3	3	3	6	4,8	100,0	-33,3
34 Técnicos nível intermédio dos serviços jurídicos, sociais, desportivos, culturais e simil.	-	1	1	1,1	-	-	-	-	1	-	1	0,8	0,0	-
35 Técnicos das tecnologias de informação e comunicação	-	-	-	-	-	-	-	-	-	-	-	-	-	-
41 Empregados de escritório, secretários em geral e operadores de processamento de dados	2	1	3	3,3	1	7	8	5,6	1	6	7	5,6	133,3	-12,5
42 Pessoal de apoio direto a clientes	-	-	-	-	3	3	6	4,2	2	2	4	3,2	-	-33,3
43 Operadores de dados, de contabilidade, estatística, de serv. financ. e relac. com o registo	1	1	2	2,2	-	-	-	-	-	1	1	0,8	-50,0	-
44 Outro pessoal de apoio de tipo administrativo	-	-	-	-	-	-	-	-	-	-	-	-	-	-
51 Trabalhadores dos serviços pessoais	14	18	32	34,8	22	25	47	32,9	27	26	53	42,1	65,6	12,8
52 Vendedores	3	9	12	13,0	5	13	18	12,6	4	9	13	10,3	8,3	-27,8
53 Trabalhadores dos cuidados pessoais e similares	-	2	2	2,2	-	2	2	1,4	-	1	1	0,8	-50,0	-50,0
54 Pessoal dos serviços de proteção e segurança	-	-	-	-	8	-	8	5,6	1	-	1	0,8	-	-87,5
61 Agricultores e trab. qualificados da agricultura e prod. animal, orientados para o mercado	-	-	-	-	1	-	1	0,7	-	-	-	-	-	-100,0
62 Trab. qualificados da floresta, pesca e caça, orientados para o mercado	-	-	-	-	-	-	-	-	-	-	-	-	-	-
63 Agricultores, criadores de animais, pescadores, caçadores e coletores, de subsistência	-	-	-	-	-	-	-	-	-	-	-	-	-	-
71 Trabalhadores qualificados da construção e similares, exceto electricista	9	-	9	9,8	6	-	6	4,2	5	-	5	4,0	-44,4	-16,7
72 Trabalhadores qualificados da metalurgia, metalomecânica e simil.	1	-	1	1,1	2	-	2	1,4	4	-	4	3,2	300,0	100,0
73 Trab. qualificados da impressão, fabrico de instrum. precisão, joalheiros, artesãos e simil.	-	-	-	-	-	-	-	-	-	-	-	-	-	-
74 Trabalhadores qualificados em eletricidade e em eletrónica	1	-	1	1,1	-	-	-	-	1	-	1	0,8	0,0	-
75 Trabalhadores da transf. alimentos, da madeira, do vestuário e outras ind. e artesanato	2	2	4	4,3	2	-	2	1,4	-	1	1	0,8	-75,0	-50,0
81 Operadores de instalações fixas e máquinas	-	-	-	-	1	-	1	0,7	-	-	-	-	-	-100,0
82 Trabalhadores da montagem	-	-	-	-	-	-	-	-	-	-	-	-	-	-
83 Condutores de veículos e operadores de equipamentos móveis	2	-	2	2,2	3	-	3	2,1	1	-	1	0,8	-50,0	-66,7
91 Trabalhadores de limpeza	2	4	6	6,5	3	10	13	9,1	2	12	14	11,1	133,3	7,7
92 Trabalhadores não qualificados da agricultura, produção animal, pesca e floresta	-	-	-	-	-	-	-	-	-	-	-	-	-	-
93 Trabalhadores não qualificados da ind. extrativa, construção, ind. transf. e transportes	1	2	3	3,3	1	-	1	0,7	-	-	-	-	-100,0	-100,0
94 Assistentes na preparação de refeições	2	-	2	2,2	1	1	2	1,4	-	2	2	1,6	0,0	0,0
95 Vendedores ambulantes (exceto de alimentos) e prestadores de serviços na rua	-	-	-	-	-	-	-	-	-	-	-	-	-	-
96 Trabalhadores dos resíduos e de outros serviços elementares	1	-	1	1,1	3	-	3	2,1	3	1	4	3,2	300,0	33,3



**QUADRO XIV - COLOCAÇÕES EFECTUADAS POR ATIVIDADE ECONÓMICA**  
Movimento ao longo dos meses

REGIÃO AUTÓNOMA DA MADEIRA

Actividade Económica - CAE / Rev.3	JUNHO/13				MAIO/14				JUNHO/14				Var. %	
	H	M	TOTAL	%	H	M	TOTAL	%	H	M	TOTAL	%	Mês homól.	Mês anter.
<b>Total</b>	<b>46</b>	<b>46</b>	<b>92</b>	<b>100,0</b>	<b>74</b>	<b>69</b>	<b>143</b>	<b>100,0</b>	<b>59</b>	<b>67</b>	<b>126</b>	<b>100,0</b>	<b>37,0</b>	<b>-11,9</b>
<b>Agricultura, pecuária, caça, floresta e pesca</b>	<b>1</b>	<b>-</b>	<b>1</b>	<b>1,1</b>	<b>-</b>	<b>-</b>	<b>-</b>	<b>-</b>	<b>-</b>	<b>-</b>	<b>-</b>	<b>-</b>	<b>-100,0</b>	<b>-</b>
<b>Indústria, energia e água e construção</b>	<b>16</b>	<b>4</b>	<b>20</b>	<b>21,7</b>	<b>15</b>	<b>3</b>	<b>18</b>	<b>12,6</b>	<b>11</b>	<b>8</b>	<b>19</b>	<b>15,1</b>	<b>-5,0</b>	<b>5,6</b>
Indústrias extrativas	-	-	-	-	-	-	-	-	-	-	-	-	-	-
Indústrias alimentares das bebidas e do tabaco	2	2	4	4,3	2	1	3	2,1	2	7	9	7,1	125,0	200,0
Fabricação de têxteis	1	-	1	1,1	-	-	-	-	-	-	-	-	-100,0	-
Indústria do vestuário	-	-	-	-	-	-	-	-	-	-	-	-	-	-
Indústria do couro e dos produtos do couro	1	1	2	2,2	-	-	-	-	-	-	-	-	-100,0	-
Indústria da madeira e da cortiça	-	-	-	-	-	-	-	-	-	-	-	-	-	-
Indústrias do papel, impressão e reprodução	1	-	1	1,1	-	-	-	-	-	-	-	-	-100,0	-
Fab.prod. petrol., quím., farmac., borracha e plástico	-	1	1	1,1	-	-	-	-	-	-	-	-	-100,0	-
Fab. de outros produtos minerais não metálicos	-	-	-	-	-	-	-	-	-	-	-	-	-	-
Ind. metalúrgica de base e fab. produtos metálicos	6	-	6	6,5	-	-	-	-	1	-	1	0,8	-83,3	-
Fab. eq. informático, elétrico, máq. e equip. n.e.	1	-	1	1,1	-	-	-	-	-	-	-	-	-100,0	-
Fab. veíc. automóveis e outro equip.de transporte	-	-	-	-	-	-	-	-	-	-	-	-	-	-
Fab. mobiliário, repar. máq. e equip., e outras ind.transf.	-	-	-	-	1	-	1	0,7	-	-	-	-	-	-100,0
Eletricidade, gás e água, saneam., resid.e despoluição	-	-	-	-	1	1	2	1,4	-	-	-	-	-	-100,0
Construção	4	-	4	4,3	11	1	12	8,4	8	1	9	7,1	125,0	-25,0
<b>Serviços</b>	<b>29</b>	<b>42</b>	<b>71</b>	<b>77,2</b>	<b>59</b>	<b>66</b>	<b>125</b>	<b>87,4</b>	<b>48</b>	<b>59</b>	<b>107</b>	<b>84,9</b>	<b>50,7</b>	<b>-14,4</b>
Comércio, manut. repar. veículos autom. e motoc.	2	-	2	2,2	2	-	2	1,4	3	1	4	3,2	100,0	100,0
Comércio por grosso e a retalho	4	8	12	13,0	14	15	29	20,3	5	11	16	12,7	33,3	-44,8
Transportes e armazenagem	3	-	3	3,3	1	1	2	1,4	-	-	-	-	-100,0	-100,0
Alojamento, restauração e similares	16	11	27	29,3	23	28	51	35,7	19	24	43	34,1	59,3	-15,7
Atividades de informação e de comunicação	1	2	3	3,3	2	-	2	1,4	3	-	3	2,4	-	50,0
Atividades financeiras e de seguros	-	-	-	-	-	-	-	-	-	-	-	-	-	-
Atividades imobiliárias, administ. e dos serviços apoio	-	2	2	2,2	10	7	17	11,9	2	3	5	4,0	150,0	-70,6
Atividades de consultoria, científicas, técnicas e simil.	-	2	2	2,2	3	4	7	4,9	-	2	2	1,6	-	-71,4
Admin. pública, educação, ativ. saúde e apoio social	1	4	5	5,4	3	6	9	6,3	1	4	5	4,0	-	-44,4
Outras atividades de serviços	2	13	15	16,3	1	5	6	4,2	15	14	29	23,0	93,3	383,3



## CONCEITOS E DEFINIÇÕES:

**PEDIDOS DE EMPREGO** - Total de pessoas com idade igual ou superior a 16 anos (salvaguardando as reservas previstas na lei), inscritas no Centro de Emprego para obter um emprego por conta de outrem.

### Subdividem-se nas categorias:

**DESEMPREGADOS/DESEMPREGO REGISTADO** - Candidatos inscritos que não têm trabalho, procuram um emprego como trabalhador por conta de outrem, estão imediatamente disponíveis e têm capacidade para trabalhar, dos quais:

**1º emprego:** nunca trabalharam,  
**Novo emprego:** já trabalharam.

**EMPREGADOS** - Candidatos inscritos que, tendo um emprego a tempo completo ou parcial pretendem mudar para outro emprego;

**OCUPADOS** - Candidatos inscritos a desenvolver uma atividade temporária, no âmbito da satisfação de necessidades coletivas, ao abrigo de um Programa Ocupacional de Emprego, a frequentar formação profissional ou integrado em medidas ativas de emprego, com exceção das medidas que visem a criação do próprio emprego ou de postos de trabalho, ou seja, que visem a integração direta no mercado de trabalho;

**INDISPONÍVEIS TEMPORARIAMENTE** - Candidatos inscritos que não reúnem as condições imediatas para o trabalho e apresentam indisponibilidade justificada.

**DESEMPREGADOS JOVENS** - Candidatos desempregados com menos de 25 anos de idade.

**DESEMPREGADOS ADULTOS** - Candidatos desempregados com 25 ou mais anos de idade.

**DESEMPREGADOS DE CURTA DURAÇÃO** - Candidatos inscritos como desempregados há menos de um ano.

**DESEMPREGADOS DE LONGA DURAÇÃO** - Candidatos inscritos como desempregados há um ano ou mais.

**OFERTAS DE EMPREGO** - Empregos disponíveis comunicados pelas entidades empregadoras ao Centro de Emprego.

**COLOCAÇÕES** - Ofertas de emprego satisfeitas, com candidatos apresentados pelo Centro de Emprego.

**AUTOCOLOCAÇÕES** - Obtenção, por iniciativa própria, de colocações profissionais, como trabalhadores por conta de outrem.

As estatísticas dos **Pedidos** e **Ofertas de Emprego**, podem referir-se a:

**Situação no fim do mês** - Número de registos existentes no final do mês.

**Movimento ao longo do mês** - Número de registos durante o mês.

As estatísticas das **Colocações** referem-se apenas ao movimento ao longo do mês.

## CLASSIFICAÇÕES UTILIZADAS:

**Classificação Portuguesa das Profissões - 2010** - 14ª Deliberação da secção permanente de coordenação estatística do Conselho Superior de Estatística - Instituto Nacional de Estatística, I.P. (DR, IIª Série, nº106 de 01/06/2010).

**Classificação Portuguesa das Atividades Económicas – CAE - Rev. 3** (D.L. 381/2007, de 14/11).



**SINAIS CONVENCIONAIS:**

- ... Confidencial
- Resultado nulo
- x Dado não disponível
- \* Dado retificado
- 0 Dado inferior a metade da unidade utilizada

**SIGLAS**

<b>H</b>	Total no sexo masculino
<b>M</b>	Total no sexo feminino
<b>&lt; 25 anos</b>	Menores de 25 anos
<b>&gt;= 25 anos</b>	Com 25 anos ou mais
<b>&lt; 1 ano</b>	Há menos de 1 ano
<b>&gt;= 1 ano</b>	Há 1 ano ou mais
<b>%</b>	Valor percentual

## FICHA TÉCNICA

### Edição

Secretaria Regional dos Assuntos Sociais  
Instituto de Emprego da Madeira, IP-RAM  
Rua da Boa Viagem, nº 36  
9060 - 027 Funchal  
Tel.: 291 213 260 /1  
Fax: 291 220 014  
E-mail: [emprego@iem.gov-madeira.pt](mailto:emprego@iem.gov-madeira.pt)  
Site: [www.iem.gov-madeira.pt](http://www.iem.gov-madeira.pt)

### Coordenação e Conceção Gráfica

Direção de Planeamento e Promoção de Emprego  
Gabinete de Planeamento e Estatística

**Formato:** Publicação em suporte eletrónico

**Periodicidade:** Mensal

**Data de edição:** julho de 2014