

SÍNTESE - INDICADORES DO MERCADO DE EMPREGO

REGIÃO AUTÓNOMA DA MADEIRA

	JUNHO/17		MAIO/18		JUNHO/18		VARIACÃO %	
	V.A.	%	V.A.	%	V.A.	%	Mês Homólogo	Mês Anterior
DESEMPREGO REGISTRADO	17 681	100,0	16 670	100,0	16 140	100,0	-8,7	-3,2
Homens	8 941	50,6	8 272	49,6	7 878	48,8	-11,9	-4,8
Mulheres	8 740	49,4	8 398	50,4	8 262	51,2	-5,5	-1,6
< 25 anos de idade	1 934	10,9	1 838	11,0	1 700	10,5	-12,1	-7,5
Homens	904		864		802		-11,3	-7,2
Mulheres	1 030		974		898		-12,8	-7,8
>= 25 anos de idade	15 747	89,1	14 832	89,0	14 440	89,5	-8,3	-2,6
Homens	8 037		7 408		7 076		-12,0	-4,5
Mulheres	7 710		7 424		7 364		-4,5	-0,8
< 1 ano de inscrição	7 435	42,1	7 700	46,2	7 399	45,8	-0,5	-3,9
Homens	3 596		3 723		3 496		-2,8	-6,1
Mulheres	3 839		3 977		3 903		1,7	-1,9
>= 1 ano de inscrição	10 246	57,9	8 970	53,8	8 741	54,2	-14,7	-2,6
Homens	5 345		4 549		4 382		-18,0	-3,7
Mulheres	4 901		4 421		4 359		-11,1	-1,4
Primeiro Emprego	1 760	10,0	1 299	7,8	1 254	7,8	-28,8	-3,5
Novo Emprego	15 921	90,0	15 371	92,2	14 886	92,2	-6,5	-3,2
Atividades económicas		100,0		100,0		100,0		
Agric.,pecuária,caça, silvic.e pesca	323	2,0	301	2,0	293	2,0	-9,3	-2,7
Indústria,energia e água e construção	3 678	23,1	3 047	19,8	2 926	19,7	-20,4	-4,0
Serviços	11 920	74,9	12 023	78,2	11 667	78,4	-2,1	-3,0
Nível de Instrução								
Nenhum Nível de Instrução	1 054	6,0	921	5,5	897	5,6	-14,9	-2,6
Básico - 1º Ciclo	4 403	24,9	4 158	24,9	3 992	24,7	-9,3	-4,0
Básico - 2º Ciclo	3 347	18,9	2 964	17,8	2 892	17,9	-13,6	-2,4
Básico - 3º Ciclo	2 653	15,0	2 240	13,4	2 207	13,7	-16,8	-1,5
Secundário	4 463	25,2	4 718	28,3	4 573	28,3	2,5	-3,1
Superior	1 761	10,0	1 669	10,0	1 579	9,8	-10,3	-5,4
PROCURA DE EMPREGO AO LONGO DO MÊS								
Desempregados	1 053	100,0	1 125	100,0	1 095	100,0	4,0	-2,7
Homens	510	48,4	546	48,5	487	44,5	-4,5	-10,8
Mulheres	543	51,6	579	51,5	608	55,5	12,0	5,0
Primeiro Emprego	178	16,9	135	12,0	152	13,9	-14,6	12,6
Novo Emprego	875	83,1	990	88,0	942	86,0	7,7	-4,8
OFERTAS DE EMPREGO								
Recebidas ao longo do mês	358		310		315		-12,0	1,6
Permanecem no fim do mês	519		349		418		-19,5	19,8
AJUSTAMENTO DO MERCADO DE EMPREGO								
Autocolocações	529		664		527		-0,4	-20,6
Colocações	187		210		211		12,8	0,5

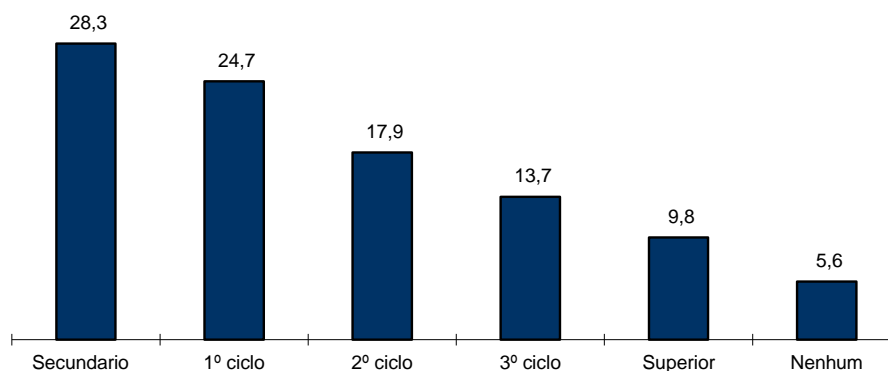


QUADRO I - DESEMPREGO REGISTRADO POR NÍVEL DE INSTRUÇÃO SEGUNDO O GRUPO ETÁRIO E O TEMPO DE INSCRIÇÃO

REGIÃO AUTÓNOMA DA MADEIRA

HOMENS / MULHERES	< 25 ANOS			≥ 25 ANOS			TOTAL
	TOTAL	< 1ANO	≥1ANO	TOTAL	< 1ANO	≥1ANO	
Total	1 700	1 292	408	14 440	6 107	8 333	16 140
Nenhum Nível de Instrução	2	1	1	895	250	645	897
Básico - 1º Ciclo	31	22	9	3 961	1 300	2 661	3 992
Básico - 2º Ciclo	145	100	45	2 747	1 187	1 560	2 892
Básico - 3º Ciclo	357	285	72	1 850	946	904	2 207
Secundário	989	774	215	3 584	1 843	1 741	4 573
Superior	176	110	66	1 403	581	822	1 579
HOMENS							
Total	802	602	200	7 076	2 894	4 182	7 878
Nenhum Nível de Instrução	1	0	1	552	152	400	553
Básico - 1º Ciclo	21	16	5	2 135	674	1 461	2 156
Básico - 2º Ciclo	89	61	28	1 425	614	811	1 514
Básico - 3º Ciclo	200	158	42	961	488	473	1 161
Secundário	445	339	106	1 471	738	733	1 916
Superior	46	28	18	532	228	304	578
MULHERES							
Total	898	690	208	7 364	3 213	4 151	8 262
Nenhum Nível de Instrução	1	1	0	343	98	245	344
Básico - 1º Ciclo	10	6	4	1 826	626	1 200	1 836
Básico - 2º Ciclo	56	39	17	1 322	573	749	1 378
Básico - 3º Ciclo	157	127	30	889	458	431	1 046
Secundário	544	435	109	2 113	1 105	1 008	2 657
Superior	130	82	48	871	353	518	1 001

Distribuição Percentual do Desemprego Registrado por Nível de Instrução

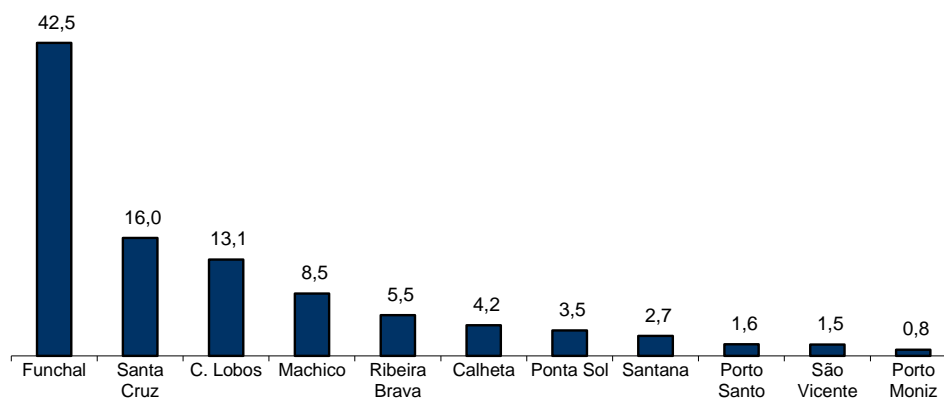


QUADRO II - DESEMPREGO REGISTRADO POR CONCELHOS SEGUNDO O GRUPO ETÁRIO E O TEMPO DE INSCRIÇÃO

REGIÃO AUTÓNOMA DA MADEIRA

HOMENS / MULHERES	< 25 ANOS			≥ 25 ANOS			TOTAL
	TOTAL	< 1ANO	≥1ANO	TOTAL	< 1ANO	≥1ANO	
Total	1 700	1 292	408	14 440	6 107	8 333	16 140
Calheta	63	42	21	612	250	362	675
Câmara de Lobos	260	192	68	1 852	844	1 008	2 112
Funchal	665	531	134	6 202	2 660	3 542	6 867
Machico	169	115	54	1 201	417	784	1 370
Ponta do Sol	74	55	19	486	231	255	560
Porto Moniz	9	8	1	127	57	70	136
Ribeira Brava	108	81	27	785	342	443	893
Santa Cruz	267	206	61	2 319	996	1 323	2 586
Santana	33	24	9	403	118	285	436
São Vicente	31	21	10	218	91	127	249
Porto Santo	21	17	4	235	101	134	256
HOMENS							
Total	802	602	200	7 076	2 894	4 182	7 878
Calheta	36	23	13	293	117	176	329
Câmara de Lobos	111	81	30	963	410	553	1 074
Funchal	314	248	66	3 075	1 298	1 777	3 389
Machico	81	50	31	563	192	371	644
Ponta do Sol	31	24	7	201	88	113	232
Porto Moniz	5	4	1	82	35	47	87
Ribeira Brava	51	37	14	400	157	243	451
Santa Cruz	131	106	25	1 049	448	601	1 180
Santana	16	13	3	194	51	143	210
São Vicente	13	5	8	125	48	77	138
Porto Santo	13	11	2	131	50	81	144
MULHERES							
Total	898	690	208	7 364	3 213	4 151	8 262
Calheta	27	19	8	319	133	186	346
Câmara de Lobos	149	111	38	889	434	455	1 038
Funchal	351	283	68	3 127	1 362	1 765	3 478
Machico	88	65	23	638	225	413	726
Ponta do Sol	43	31	12	285	143	142	328
Porto Moniz	4	4	0	45	22	23	49
Ribeira Brava	57	44	13	385	185	200	442
Santa Cruz	136	100	36	1 270	548	722	1 406
Santana	17	11	6	209	67	142	226
São Vicente	18	16	2	93	43	50	111
Porto Santo	8	6	2	104	51	53	112

Distribuição Percentual do Desemprego Registrado por Concelhos

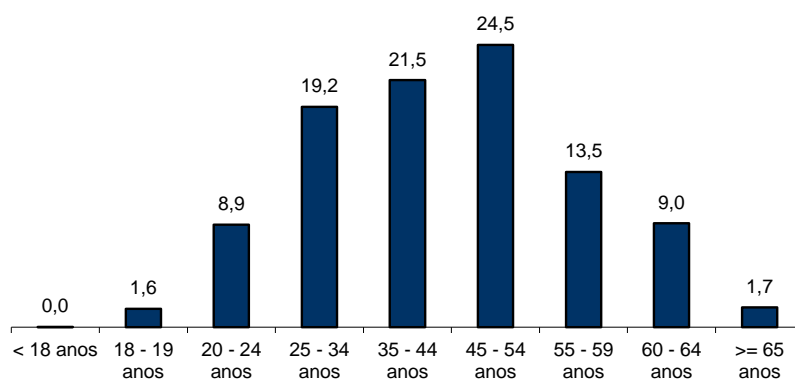


QUADRO III - DESEMPREGO REGISTRADO POR GRUPO ETÁRIO SEGUNDO O TEMPO DE INSCRIÇÃO

REGIÃO AUTÓNOMA DA MADEIRA

HOMENS / MULHERES	TEMPO DE INSCRIÇÃO						TOTAL
	< 1MÊS	1 - 2 MESES	3 - 5 MESES	6 - 11 MESES	12 - 23 MESES	>= 24 MESES	
Total	1 070	1 740	2 232	2 357	2 445	6 296	16 140
< 18 anos	2	1	1	-	-	-	4
18 - 19 anos	64	66	69	45	14	-	258
20 - 24 anos	167	281	307	289	207	187	1 438
25 - 34 anos	271	438	519	539	557	769	3 093
35 - 44 anos	246	364	535	551	579	1192	3 467
45 - 54 anos	210	337	501	491	547	1876	3 962
55 - 59 anos	76	143	191	260	311	1198	2 179
60 - 64 anos	32	96	94	155	195	887	1 459
>= 65 anos	2	14	15	27	35	187	280
HOMENS							
Total	473	832	1 089	1 102	1 128	3 254	7 878
< 18 anos	1	1	1	-	-	-	3
18 - 19 anos	29	31	36	24	8	-	128
20 - 24 anos	75	131	151	122	97	95	671
25 - 34 anos	123	196	228	222	224	346	1 339
35 - 44 anos	106	181	275	253	257	538	1 610
45 - 54 anos	86	164	252	246	266	981	1 995
55 - 59 anos	41	73	99	143	158	684	1 198
60 - 64 anos	12	48	38	75	97	512	782
>= 65 anos	-	7	9	17	21	98	152
MULHERES							
Total	597	908	1 143	1 255	1 317	3 042	8 262
< 18 anos	1	-	-	-	-	-	1
18 - 19 anos	35	35	33	21	6	-	130
20 - 24 anos	92	150	156	167	110	92	767
25 - 34 anos	148	242	291	317	333	423	1 754
35 - 44 anos	140	183	260	298	322	654	1 857
45 - 54 anos	124	173	249	245	281	895	1 967
55 - 59 anos	35	70	92	117	153	514	981
60 - 64 anos	20	48	56	80	98	375	677
>= 65 anos	2	7	6	10	14	89	128

Distribuição Percentual do Desemprego Registrado por Grupos Etários





QUADRO IV - DESEMPREGO REGISTRADO POR GRUPOS DE PROFISSÕES
Situação no fim dos meses

REGIÃO AUTÓNOMA DA MADEIRA

Grupos de Profissões - CPP/10	JUNHO/17				MAIO/18				JUNHO/18				Var. %	
	H	M	TOTAL	%	H	M	TOTAL	%	H	M	TOTAL	%	Mês homól.	Mês anter.
Total	8 941	8 740	17 681	100,0	8 272	8 398	16 670	100,0	7 878	8 262	16 140	100,0	-8,7	-3,2
01 Oficiais das Forças Armadas	4	1	5	0,0	3	2	5	0,0	3	2	5	0,0	-	-
02 Sargentos das Forças Armadas	-	-	-	-	-	-	-	-	-	-	-	-	-	-
03 Outro pessoal das Forças Armadas	18	-	18	0,1	14	-	14	0,1	14	-	14	0,1	-22,2	-
11 Repres.do poder legislativo e de órgãos executivos, dirigentes sup. Adm.Pública, de org.espec., diretores e gestores de empresas	14	2	16	0,1	12	3	15	0,1	11	3	14	0,1	-12,5	-6,7
12 Diretores de serviços administrativos e comerciais	29	17	46	0,3	34	15	49	0,3	33	16	49	0,3	6,5	-
13 Diretores de produção e de serviços especializados	16	9	25	0,1	18	10	28	0,2	19	7	26	0,2	4,0	-7,1
14 Diretores de hotelaria, restauração, comércio e de outros serviços	79	38	117	0,7	86	37	123	0,7	87	42	129	0,8	10,3	4,9
21 Especialistas das ciências físicas, matemáticas, engenharias e técnicas afins	243	160	403	2,3	211	161	372	2,2	195	154	349	2,2	-13,4	-6,2
22 Profissionais de saúde	26	76	102	0,6	33	66	99	0,6	27	59	86	0,5	-15,7	-13,1
23 Professores	48	174	222	1,3	46	169	215	1,3	45	163	208	1,3	-6,3	-3,3
24 Especialistas em finanças, contabilidade, org. administrativa, relações públ. e comerciais	121	179	300	1,7	107	150	257	1,5	97	150	247	1,5	-17,7	-3,9
25 Especialistas em tecnologias de informação e comunicação (TIC)	65	17	82	0,5	69	17	86	0,5	68	15	83	0,5	1,2	-3,5
26 Especialistas em assuntos jurídicos, sociais, artísticos e culturais	122	274	396	2,2	110	251	361	2,2	102	249	351	2,2	-11,4	-2,8
31 Técnicos e prof. das ciências e engenharia, de nível intermédio	247	26	273	1,5	210	24	234	1,4	205	24	229	1,4	-16,1	-2,1
32 Técnicos e profissionais, de nível intermédio da saúde	42	125	167	0,9	49	138	187	1,1	44	130	174	1,1	4,2	-7,0
33 Técnicos de nível intermédio, das áreas financeira, administrativa e dos negócios	255	174	429	2,4	244	192	436	2,6	228	183	411	2,5	-4,2	-5,7
34 Técnicos nível intermédio dos serviços jurídicos, sociais, desportivos, culturais e simil.	125	118	243	1,4	146	119	265	1,6	149	114	263	1,6	8,2	-0,8
35 Técnicos das tecnologias de informação e comunicação	134	15	149	0,8	115	25	140	0,8	116	24	140	0,9	-6,0	-
41 Empregados de escritório, secretários em geral e operadores de processamento de dados	291	823	1 114	6,3	261	761	1 022	6,1	250	757	1 007	6,2	-9,6	-1,5
42 Pessoal de apoio direto a clientes	178	295	473	2,7	182	267	449	2,7	192	264	456	2,8	-3,6	1,6
43 Operadores de dados, de contabilidade, estatística, de serv. financ. e relac. com o registo	222	53	275	1,6	254	59	313	1,9	244	56	300	1,9	9,1	-4,2
44 Outro pessoal de apoio de tipo administrativo	19	9	28	0,2	16	11	27	0,2	12	12	24	0,1	-14,3	-11,1
51 Trabalhadores dos serviços pessoais	546	853	1 399	7,9	574	735	1 309	7,9	538	719	1 257	7,8	-10,2	-4,0
52 Vendedores	457	1 350	1 807	10,2	528	1 403	1 931	11,6	496	1 374	1 870	11,6	3,5	-3,2
53 Trabalhadores dos cuidados pessoais e similares	38	535	573	3,2	36	528	564	3,4	33	510	543	3,4	-5,2	-3,7
54 Pessoal dos serviços de proteção e segurança	155	8	163	0,9	149	13	162	1,0	137	13	150	0,9	-8,0	-7,4
61 Agricultores e trab. qualificados da agricultura e prod. animal, orientados para o mercado	287	36	323	1,8	250	33	283	1,7	247	36	283	1,8	-12,4	-
62 Trab. qualificados da floresta, pesca e caça, orientados para o mercado	75	-	75	0,4	77	1	78	0,5	71	1	72	0,4	-4,0	-7,7
63 Agricultores, criadores de animais, pescadores, caçadores e coletores, de subsistência	33	8	41	0,2	32	11	43	0,3	34	13	47	0,3	14,6	9,3
71 Trabalhadores qualificados da construção e similares, exceto electricista	1 316	-	1 316	7,4	1 029	1	1 030	6,2	941	1	942	5,8	-28,4	-8,5
72 Trabalhadores qualificados da metalurgia, metalomecânica e simil.	374	1	375	2,1	287	1	288	1,7	263	1	264	1,6	-29,6	-8,3
73 Trab. qualificados da impressão, fabrico de instrum. precisão, joalheiros, artesãos e simil.	28	13	41	0,2	34	10	44	0,3	32	10	42	0,3	2,4	-4,5
74 Trabalhadores qualificados em eletricidade e em eletrónica	201	2	203	1,1	156	2	158	0,9	157	1	158	1,0	-22,2	-
75 Trabalhadores da transf. alimentos, da madeira, do vestuário e outras ind. e artesanato	209	171	380	2,1	208	184	392	2,4	211	186	397	2,5	4,5	1,3
81 Operadores de instalações fixas e máquinas	52	84	136	0,8	54	82	136	0,8	55	73	128	0,8	-5,9	-5,9
82 Trabalhadores da montagem	7	-	7	0,0	6	-	6	0,0	5	-	5	0,0	-28,6	-16,7
83 Condutores de veículos e operadores de equipamentos móveis	777	13	790	4,5	682	13	695	4,2	665	13	678	4,2	-14,2	-2,4
91 Trabalhadores de limpeza	242	2 314	2 556	14,5	206	2 169	2 375	14,2	197	2 125	2 322	14,4	-9,2	-2,2
92 Trabalhadores não qualificados da agricultura, produção animal, pesca e floresta	25	11	36	0,2	22	7	29	0,2	23	7	30	0,2	-16,7	3,4
93 Trabalhadores não qualificados da ind. extrativa, construção, ind. transf. e transportes	828	216	1 044	5,9	697	213	910	5,5	656	200	856	5,3	-18,0	-5,9
94 Assistentes na preparação de refeições	272	424	696	3,9	255	389	644	3,9	231	423	654	4,1	-6,0	1,6
95 Vendedores ambulantes (exceto de alimentos) e prestadores de serviços na rua	7	1	8	0,0	6	3	9	0,1	6	3	9	0,1	12,5	-
96 Trabalhadores dos resíduos e de outros serviços elementares	714	115	829	4,7	764	123	887	5,3	739	129	868	5,4	4,7	-2,1

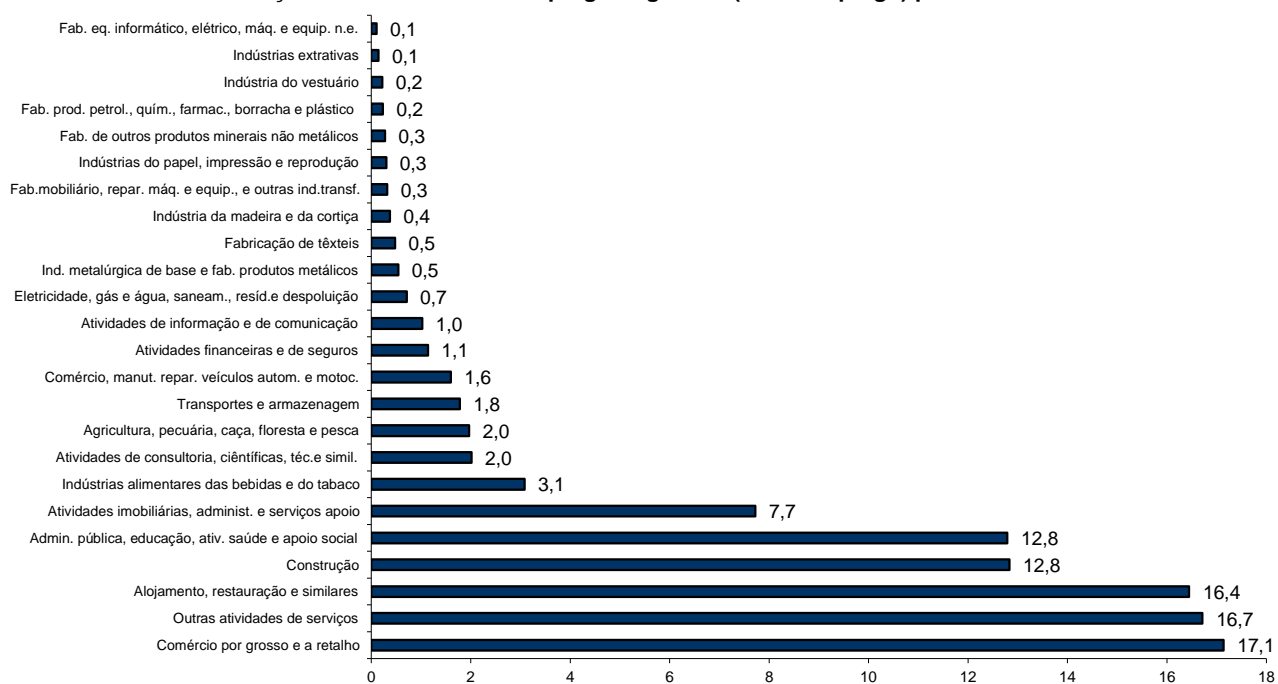
QUADRO V - DESEMPREGO REGISTRADO (NOVO EMPREGO) POR ATIVIDADE ECONÓMICA

Situação no fim dos meses

REGIÃO AUTÓNOMA DA MADEIRA

Atividade Económica - CAE / Rev.3	JUNHO/17				MAIO/18				JUNHO/18				Var. %	
	H	M	TOTAL	%	H	M	TOTAL	%	H	M	TOTAL	%	Mês homól.	Mês anter.
Total	8 183	7 738	15 921	100,0	7 685	7 686	15 371	100,0	7 306	7 580	14 886	100,0	-6,5	-3,2
Agricultura, pecuária, caça, floresta e pesca	221	102	323	2,0	203	98	301	2,0	196	97	293	2,0	-9,3	-2,7
Indústria, energia e água e construção	3 016	662	3 678	23,1	2 438	609	3 047	19,8	2319	607	2 926	19,7	-20,4	-4,0
Indústrias extrativas	22	5	27	0,2	19	4	23	0,1	17	5	22	0,1	-18,5	-4,3
Indústrias alimentares das bebidas e do tabaco	210	247	457	2,9	216	236	452	2,9	223	236	459	3,1	0,4	1,5
Fabricação de têxteis	8	76	84	0,5	4	69	73	0,5	4	67	71	0,5	-15,5	-2,7
Indústria do vestuário	2	24	26	0,2	2	31	33	0,2	2	31	33	0,2	26,9	-
Indústria do couro e dos produtos do couro	-	3	3	0,0	-	1	1	0,0	-	2	2	0,0	-33,3	100,0
Indústria da madeira e da cortiça	59	14	73	0,5	47	13	60	0,4	44	12	56	0,4	-23,3	-6,7
Indústrias do papel, impressão e reprodução	26	18	44	0,3	29	14	43	0,3	29	16	45	0,3	2,3	4,7
Fab. prod. petrol., quím., farmac., borracha e plástico	31	8	39	0,2	27	7	34	0,2	26	9	35	0,2	-10,3	2,9
Fab. de outros produtos minerais não metálicos	48	8	56	0,4	36	5	41	0,3	36	5	41	0,3	-26,8	-
Ind. metalúrgica de base e fab. produtos metálicos	97	17	114	0,7	66	13	79	0,5	68	13	81	0,5	-28,9	2,5
Fab. eq. informático, elétrico, máq. e equip. n.e.	12	9	21	0,1	12	4	16	0,1	12	4	16	0,1	-23,8	-
Fab. veic. automóveis e outro equip.de transporte	2	-	2	0,0	1	-	1	0,0	1	-	1	0,0	-50,0	-
Fab.mobiliário, repar. máq. e equip., e outras ind.transf.	39	14	53	0,3	35	16	51	0,3	34	14	48	0,3	-9,4	-5,9
Eletricidade, gás e água, saneam., resid.e despoluição	74	26	100	0,6	94	26	120	0,8	80	26	106	0,7	6,0	-11,7
Construção	2 386	193	2 579	16,2	1 850	170	2 020	13,1	1743	167	1 910	12,8	-25,9	-5,4
Serviços	4 946	6 974	11 920	74,9	5 044	6 979	12 023	78,2	4791	6876	11 667	78,4	-2,1	-3,0
Comércio, manut. repar. veículos autom. e motoc.	260	67	327	2,1	212	44	256	1,7	195	43	238	1,6	-27,2	-7,0
Comércio por grosso e a retalho	1 041	1 583	2 624	16,5	1 059	1 542	2 601	16,9	1029	1522	2 551	17,1	-2,8	-1,9
Transportes e armazenagem	212	79	291	1,8	198	67	265	1,7	196	69	265	1,8	-8,9	-
Alojamento, restauração e similares	949	1 574	2 523	15,8	1 035	1 491	2 526	16,4	971	1477	2 448	16,4	-3,0	-3,1
Atividades de informação e de comunicação	102	58	160	1,0	98	62	160	1,0	97	56	153	1,0	-4,4	-4,4
Atividades financeiras e de seguros	105	67	172	1,1	100	76	176	1,1	94	76	170	1,1	-1,2	-3,4
Atividades imobiliárias, administ. e serviços apoio	497	743	1 240	7,8	487	714	1 201	7,8	451	699	1 150	7,7	-7,3	-4,2
Atividades de consultoria, científicas, téc.e simil.	133	178	311	2,0	115	203	318	2,1	103	197	300	2,0	-3,5	-5,7
Admin. pública, educação, ativ. saúde e apoio social	866	990	1 856	11,7	864	1 100	1 964	12,8	837	1067	1 904	12,8	2,6	-3,1
Outras atividades de serviços	781	1 635	2 416	15,2	876	1 680	2 556	16,6	818	1 670	2 488	16,7	3,0	-2,7

Distribuição Percentual do Desemprego Registrado (Novo Emprego) por Atividade Económica





QUADRO VI - DESEMPREGADOS INSCRITOS POR GRUPOS DE PROFISSÕES
Movimento ao longo dos meses

REGIÃO AUTÓNOMA DA MADEIRA

Grupos de Profissões - CPP/10	JUNHO/17				MAIO/18				JUNHO/18				Var. %	
	H	M	TOTAL	%	H	M	TOTAL	%	H	M	TOTAL	%	Mês homól.	Mês anter.
Total	510	543	1 053	100,0	546	579	1 125	100,0	487	608	1 095	100,0	4,0	-2,7
01 Oficiais das Forças Armadas	-	-	-	-	-	-	-	-	-	-	-	-	-	-
02 Sargentos das Forças Armadas	-	-	-	-	-	-	-	-	-	-	-	-	-	-
03 Outro pessoal das Forças Armadas	-	-	-	-	3	-	3	0,3	1	-	1	0,1	-	-66,7
11 Repres.do poder legislativo e de órgãos executivos, dirigentes sup. Adm.Pública, de org.espec., diretores e gestores de	1	-	1	0,1	-	-	-	-	-	-	-	-	-100,0	-
12 Diretores de serviços administrativos e comerciais	1	1	2	0,2	1	1	2	0,2	3	-	3	0,3	50,0	50,0
13 Diretores de produção e de serviços especializados	-	1	1	0,1	1	1	2	0,2	1	-	1	0,1	-	-50,0
14 Diretores de hotelaria, restauração, comércio e de outros serviços	6	5	11	1,0	4	2	6	0,5	5	4	9	0,8	-18,2	50,0
21 Especialistas das ciências físicas, matemáticas, engenharias e técnicas afins	11	7	18	1,7	16	9	25	2,2	12	11	23	2,1	27,8	-8,0
22 Profissionais de saúde	2	7	9	0,9	2	6	8	0,7	-	5	5	0,5	-44,4	-37,5
23 Professores	3	12	15	1,4	-	9	9	0,8	2	12	14	1,3	-6,7	55,6
24 Especialistas em finanças, contabilidade, org. administrativa, relações públ. e comerciais	12	13	25	2,4	8	8	16	1,4	7	13	20	1,8	-20,0	25,0
25 Especialistas em tecnologias de informação e comunicação (TIC)	12	3	15	1,4	1	1	2	0,2	11	1	12	1,1	-20,0	500,0
26 Especialistas em assuntos jurídicos, sociais, artísticos e culturais	6	11	17	1,6	5	10	15	1,3	3	14	17	1,6	-	13,3
31 Técnicos e profissões das ciências e engenharia, de nível intermédio	8	-	8	0,8	6	3	9	0,8	10	3	13	1,2	62,5	44,4
32 Técnicos e profissionais, de nível intermédio da saúde	3	13	16	1,5	4	8	12	1,1	1	17	18	1,6	12,5	50,0
33 Técnicos de nível intermédio, das áreas financeira, administrativa e dos negócios	20	16	36	3,4	15	12	27	2,4	9	3	12	1,1	-66,7	-55,6
34 Técnicos nível intermédio dos serviços jurídicos, sociais, desportivos, culturais e simil.	8	11	19	1,8	12	4	16	1,4	16	9	25	2,3	31,6	56,3
35 Técnicos das tecnologias de informação e comunicação	6	-	6	0,6	9	3	12	1,1	14	2	16	1,5	166,7	33,3
41 Empregados de escritório, secretários em geral e operadores de processamento de dados	11	42	53	5,0	10	37	47	4,2	7	53	60	5,5	13,2	27,7
42 Pessoal de apoio direto a clientes	12	24	36	3,4	12	28	40	3,6	15	16	31	2,8	-13,9	-22,5
43 Operadores de dados, de contabilidade, estatística, de serv. financ. e relac. com o registo	12	4	16	1,5	23	1	24	2,1	26	1	27	2,5	68,8	12,5
44 Outro pessoal de apoio de tipo administrativo	1	1	2	0,2	-	-	-	-	1	1	2	0,2	-	-
51 Trabalhadores dos serviços pessoais	60	52	112	10,6	64	82	146	13,0	60	78	138	12,6	23,2	-5,5
52 Vendedores	40	112	152	14,4	55	130	185	16,4	38	109	147	13,4	-3,3	-20,5
53 Trabalhadores dos cuidados pessoais e similares	5	34	39	3,7	3	34	37	3,3	-	43	43	3,9	10,3	16,2
54 Pessoal dos serviços de proteção e segurança	3	-	3	0,3	6	-	6	0,5	3	1	4	0,4	33,3	-33,3
61 Agricultores e trab. qualificados da agricultura e prod. animal, orientados para o mercado	16	-	16	1,5	10	2	12	1,1	12	2	14	1,3	-12,5	16,7
62 Trab. qualificados da floresta, pesca e caça, orientados para o mercado	9	-	9	0,9	-	-	-	-	12	-	12	1,1	33,3	-
63 Agricultores, criadores de animais, pescadores, caçadores e coletores, de subsistência	1	-	1	0,1	3	1	4	0,4	3	2	5	0,5	400,0	25,0
71 Trabalhadores qualificados da construção e similares, exceto electricista	53	-	53	5,0	55	-	55	4,9	40	-	40	3,7	-24,5	-27,3
72 Trabalhadores qualificados da metalurgia, metalomecânica e simil.	24	-	24	2,3	23	-	23	2,0	17	-	17	1,6	-29,2	-26,1
73 Trab. qualificados da impressão, fabrico de instrum. precisão, joalheiros, artesãos e simil.	-	-	-	-	1	-	1	0,1	-	-	-	-	-	-100,0
74 Trabalhadores qualificados em eletricidade e em eletrónica	7	-	7	0,7	13	-	13	1,2	17	-	17	1,6	142,9	30,8
75 Trabalhadores da transf. alimentos, da madeira, do vestuário e outras ind. e artesanato	12	7	19	1,8	27	12	39	3,5	16	16	32	2,9	68,4	-17,9
81 Operadores de instalações fixas e máquinas	3	5	8	0,8	4	4	8	0,7	2	3	5	0,5	-37,5	-37,5
82 Trabalhadores da montagem	-	-	-	-	-	-	-	-	-	-	-	-	-	-
83 Condutores de veiculos e operadores de equipamentos móveis	46	1	47	4,5	34	2	36	3,2	31	1	32	2,9	-31,9	-11,1
91 Trabalhadores de limpeza	14	87	101	9,6	15	123	138	12,3	13	102	115	10,5	13,9	-16,7
92 Trabalhadores não qualificados da agricultura, produção animal, pesca e floresta	3	-	3	0,3	1	-	1	0,1	-	-	-	-	-100,0	-100,0
93 Trabalhadores não qualificados da ind. extrativa, construção, ind. transf. e transportes	36	5	41	3,9	37	16	53	4,7	37	9	46	4,2	12,2	-13,2
94 Assistentes na preparação de refeições	33	68	101	9,6	33	25	58	5,2	23	73	96	8,8	-5,0	65,5
95 Vendedores ambulantes (exceto de alimentos) e prestadores de serviços na rua	-	-	-	-	1	1	2	0,2	-	-	-	-	-	-100,0
96 Trabalhadores dos resíduos e de outros serviços elementares	10	1	11	1,0	29	4	33	2,9	19	4	23	2,1	109,1	-30,3

QUADRO VII - DESEMPREGADOS INSCRITOS (NOVO EMPREGO) POR ATIVIDADE ECONÓMICA
Movimento ao longo dos meses

REGIÃO AUTÓNOMA DA MADEIRA

Atividade Económica - CAE / Rev.3	JUNHO/17				MAIO/18				JUNHO/18				Var. %	
	H	M	TOTAL	%	H	M	TOTAL	%	H	M	TOTAL	%	Mês homól.	Mês anter.
Total	440	435	875	100,0	486	504	990	100,0	421	522	943	100,0	7,8	-4,7
Agricultura, pecuária, caça, floresta e pesca	23	3	26	3,0	10	3	13	1,3	19	2	21	2,2	-19,2	61,5
Indústria, energia e água e construção	111	30	141	16,1	117	25	142	14,3	111	31	142	15,1	0,7	-
Indústrias extrativas	-	-	-	-	1	-	1	0,1	-	1	1	0,1	-	-
Indústrias alimentares das bebidas e do tabaco	8	12	20	2,3	21	15	36	3,6	19	19	38	4,0	90,0	5,6
Fabricação de têxteis	-	4	4	0,5	-	1	1	0,1	-	4	4	0,4	-	300,0
Indústria do vestuário	-	3	3	0,3	-	1	1	0,1	-	1	1	0,1	-66,7	-
Indústria do couro e dos produtos do couro	-	-	-	-	-	-	-	-	-	-	-	-	-	-
Indústria da madeira e da cortiça	-	-	-	-	2	-	2	0,2	1	-	1	0,1	-	-50,0
Indústrias do papel, impressão e reprodução	-	-	-	-	-	-	-	-	-	-	-	-	-	-
Fab.prod. petrol., quím., farmac., borracha e plástico	1	2	3	0,3	-	-	-	-	-	1	1	0,1	-66,7	-
Fab. de outros produtos minerais não metálicos	2	-	2	0,2	-	-	-	-	4	-	4	0,4	100,0	-
Ind. metalúrgica de base e fab. produtos metálicos	9	1	10	1,1	7	-	7	0,7	6	-	6	0,6	-40,0	-14,3
Fab. eq. informático, elétrico, máq. e equip. n.e.	-	-	-	-	-	-	-	-	-	-	-	-	-	-
Fab. veíc. automóveis e outro equip.de transporte	-	-	-	-	-	-	-	-	-	-	-	-	-	-
Fab.mobiliário, repar. máq. e equip., e outras ind.transf.	1	1	2	0,2	2	-	2	0,2	1	-	1	0,1	-50,0	-50,0
Eletricidade, gás e água, saneam., resid.e despoluição	2	2	4	0,5	4	3	7	0,7	1	1	2	0,2	-50,0	-71,4
Construção	88	5	93	10,6	80	5	85	8,6	79	4	83	8,8	-10,8	-2,4
Serviços	306	402	708	80,9	359	476	835	84,3	291	489	780	82,7	10,2	-6,6
Comércio, manut. repar. veículos autom. e motoc.	11	3	14	1,6	18	-	18	1,8	12	4	16	1,7	14,3	-11,1
Comércio por grosso e a retalho	70	93	163	18,6	87	126	213	21,5	80	97	177	18,8	8,6	-16,9
Transportes e armazenagem	9	5	14	1,6	8	5	13	1,3	9	4	13	1,4	-7,1	-
Alojamento, restauração e similares	87	103	190	21,7	115	126	241	24,3	78	139	217	23,0	14,2	-10,0
Atividades de informação e de comunicação	9	1	10	1,1	7	4	11	1,1	6	5	11	1,2	10,0	-
Atividades financeiras e de seguros	7	4	11	1,3	1	3	4	0,4	2	6	8	0,8	-27,3	100,0
Atividades imobiliárias, administ. e dos serviços apoio	36	36	72	8,2	38	47	85	8,6	31	47	78	8,3	8,3	-8,2
Atividades de consultoria, ciêntíficas, técnicas e simil.	6	10	16	1,8	8	7	15	1,5	4	6	10	1,1	-37,5	-33,3
Admin. pública, educação, ativ. saúde e apoio social	19	37	56	6,4	14	52	66	6,7	16	43	59	6,3	5,4	-10,6
Outras atividades de serviços	52	110	162	18,5	63	106	169	17,1	53	138	191	20,3	17,9	13,0

QUADRO VIII - DESEMPREGADOS INSCRITOS POR MOTIVO DE INSCRIÇÃO
Movimento ao longo do mês

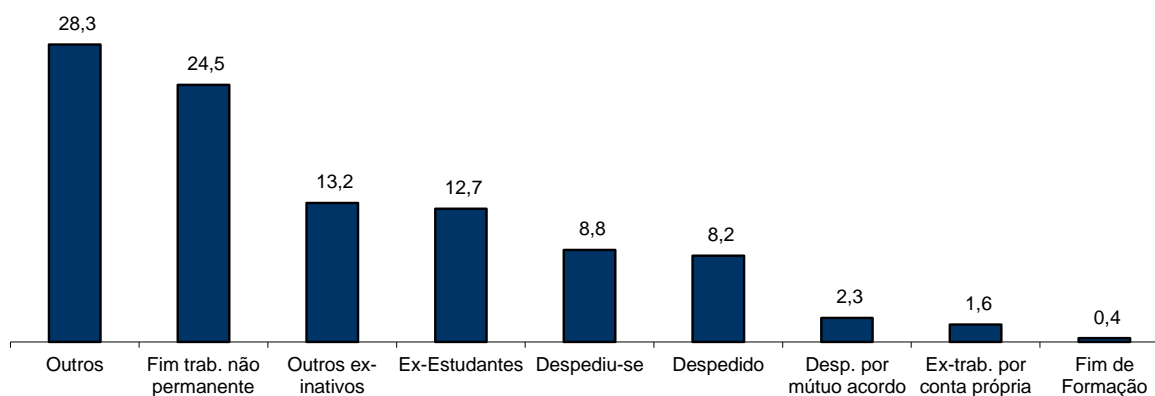
REGIÃO AUTÓNOMA DA MADEIRA

MOTIVOS DE INSCRIÇÃO	H	M	TOTAL	%
Total	487	608	1 095	100,0
Ex-Estudantes	60	79	139	12,7
Fim de Formação	2	2	4	0,4
Despedido	40	50	90	8,2
Despediu-se	45	51	96	8,8
Despedimento por mútuo acordo	13	12	25	2,3
Fim de trabalho não permanente	98	170	268	24,5
Ex-trabalhador por conta própria	10	8	18	1,6
Outros ex-inativos *	68	77	145	13,2
Outros **	151	159	310	28,3

* Outros ex-inativos - inclui ex-domésticas, reformados e indivíduos em situação de inatividade que decidiram procurar um emprego por conta de outrem.

** Outros - inclui reinscrições após anulações por falta à conv/controlo, ex-emigrantes e beneficiários de prestações de desemprego no espaço europeu.

Distribuição Percentual dos Desempregados Inscritos por Motivos de Incrição



QUADRO IX - OFERTAS DE EMPREGO POR GRUPOS DE PROFISSÕES

Movimento ao longo dos meses

REGIÃO AUTÓNOMA DA MADEIRA

Grupos de Profissões - CPP/10	JUNHO/17		MAIO/18		JUNHO/18		Var. %	
	V.A.	%	V.A.	%	V.A.	%	Mês homól.	Mês anter.
Total	358	100,0	310	100,0	315	100,0	-12,0	1,6
01 Oficiais das Forças Armadas	-	-	-	-	-	-	-	-
02 Sargentos das Forças Armadas	-	-	-	-	-	-	-	-
03 Outro pessoal das Forças Armadas	-	-	-	-	-	-	-	-
11 Repres.do poder legislativo e de órgãos executivos, dirigentes sup. Adm.Pública, de org.espec., diretores e gestores de empresas	-	-	-	-	-	-	-	-
12 Diretores de serviços administrativos e comerciais	1	0,3	-	-	1	0,3	-	-
13 Diretores de produção e de serviços especializados	-	-	-	-	-	-	-	-
14 Diretores de hotelaria, restauração, comércio e de outros serviços	-	-	36	11,6	34	10,8	-	-5,6
21 Especialistas das ciências físicas, matemáticas, engenharias e técnicas afins	11	3,1	7	2,3	6	1,9	-45,5	-14,3
22 Profissionais de saúde	2	0,6	2	0,6	4	1,3	100,0	100,0
23 Professores	-	-	1	0,3	-	-	-	-100,0
24 Especialistas em finanças, contabilidade, org. administrativa, relações púb. e comerciais	4	1,1	5	1,6	22	7,0	450,0	340,0
25 Especialistas em tecnologias de informação e comunicação (TIC)	5	1,4	-	-	5	1,6	-	-
26 Especialistas em assuntos jurídicos, sociais, artísticos e culturais	4	1,1	4	1,3	-	-	-100,0	-100,0
31 Técnicos e profissões das ciências e engenharia, de nível intermédio	4	1,1	1	0,3	5	1,6	25,0	400,0
32 Técnicos e profissionais, de nível intermédio da saúde	3	0,8	4	1,3	-	-	-100,0	-100,0
33 Técnicos de nível intermédio, das áreas financeira, administrativa e dos negócios	11	3,1	6	1,9	11	3,5	-	83,3
34 Técnicos nível intermédio dos serviços jurídicos, sociais, desportivos, culturais e simil.	3	0,8	12	3,9	2	0,6	-33,3	-83,3
35 Técnicos das tecnologias de informação e comunicação	1	0,3	1	0,3	1	0,3	-	-
41 Empregados de escritório, secretários em geral e operadores de processamento de dados	15	4,2	20	6,5	16	5,1	6,7	-20,0
42 Pessoal de apoio direto a clientes	8	2,2	6	1,9	5	1,6	-37,5	-16,7
43 Operadores de dados, de contabilidade, estatística, de serv. financ. e relac. com o registo	6	1,7	7	2,3	7	2,2	16,7	-
44 Outro pessoal de apoio de tipo administrativo	-	-	-	-	-	-	-	-
51 Trabalhadores dos serviços pessoais	118	33,0	62	20,0	60	19,0	-49,2	-3,2
52 Vendedores	28	7,8	19	6,1	17	5,4	-39,3	-10,5
53 Trabalhadores dos cuidados pessoais e similares	2	0,6	7	2,3	5	1,6	150,0	-28,6
54 Pessoal dos serviços de proteção e segurança	3	0,8	-	-	1	0,3	-66,7	-
61 Agricultores e trab. qualificados da agricultura e prod. animal, orientados para o mercado	8	2,2	5	1,6	2	0,6	-75,0	-60,0
62 Trab. qualificados da floresta, pesca e caça, orientados para o mercado	-	-	1	0,3	1	0,3	-	-
63 Agricultores, criadores de animais, pescadores, caçadores e coletores, de subsistência	-	-	-	-	-	-	-	-
71 Trabalhadores qualificados da construção e similares, exceto eletricitista	15	4,2	15	4,8	21	6,7	40,0	40,0
72 Trabalhadores qualificados da metalurgia, metalomecânica e similares	6	1,7	12	3,9	11	3,5	83,3	-8,3
73 Trab. qualificados da impressão, fabrico de instrum. precisão, joalheiros, artesãos e simil.	-	-	1	0,3	-	-	-	-100,0
74 Trabalhadores qualificados em eletricidade e em eletrónica	6	1,7	9	2,9	3	1,0	-50,0	-66,7
75 Trabalhadores da transf. alimentos, da madeira, do vestuário e outras ind. e artesanato	14	3,9	6	1,9	8	2,5	-42,9	33,3
81 Operadores de instalações fixas e máquinas	5	1,4	5	1,6	-	-	-100,0	-100,0
82 Trabalhadores da montagem	-	-	-	-	-	-	-	-
83 Condutores de veículos e operadores de equipamentos móveis	9	2,5	5	1,6	6	1,9	-33,3	20,0
91 Trabalhadores de limpeza	29	8,1	16	5,2	18	5,7	-37,9	12,5
92 Trabalhadores não qualificados da agricultura, produção animal, pesca e floresta	-	-	-	-	5	1,6	-	-
93 Trabalhadores não qualificados da ind. extrativa, construção, ind. transf. e transportes	11	3,1	15	4,8	12	3,8	9,1	-20,0
94 Assistentes na preparação de refeições	18	5,0	15	4,8	18	5,7	-	20,0
95 Vendedores ambulantes (exceto de alimentos) e prestadores de serviços na rua	-	-	-	-	-	-	-	-
96 Trabalhadores dos resíduos e de outros serviços elementares	8	2,2	5	1,6	8	2,5	-	60,0

QUADRO X - OFERTAS DE EMPREGO POR ATIVIDADE ECONÓMICA

Movimento ao longo dos meses

REGIÃO AUTÓNOMA DA MADEIRA

Atividade Económica - CAE / Rev.3	JUNHO/17		MAIO/18		JUNHO/18		Var. %	
	V.A.	%	V.A.	%	V.A.	%	Mês homól.	Mês anter.
Total	358	100,0	310	100,0	315	100,0	-12,0	1,6
Agricultura, pecuária, caça, floresta e pesca	2	0,6	3	1,0	1	0,3	-50,0	-66,7
Indústria, energia e água e construção	63	17,6	64	20,6	56	17,8	-11,1	-12,5
Indústrias extrativas	-	-	-	-	1	0,3	-	-
Indústrias alimentares das bebidas e do tabaco	15	4,2	20	6,5	12	3,8	-20,0	-40,0
Fabricação de têxteis	1	0,3	-	-	2	0,6	100,0	-
Indústria do vestuário	1	0,3	1	0,3	-	-	-100,0	-100,0
Indústria do couro e dos produtos do couro	-	-	-	-	-	-	-	-
Indústria da madeira e da cortiça	1	0,3	2	0,6	2	0,6	100,0	-
Indústrias do papel, impressão e reprodução	2	0,6	1	0,3	1	0,3	-50,0	-
Fab.prod. petrol., quím., farmac., borracha e plástico	2	0,6	2	0,6	-	-	-100,0	-100,0
Fab. de outros produtos minerais não metálicos	8	2,2	1	0,3	-	-	-100,0	-100,0
Ind. metalúrgica de base e fab. produtos metálicos	2	0,6	3	1,0	4	1,3	100,0	33,3
Fab. eq. informático, elétrico, máq. e equip. n.e.	4	1,1	-	-	-	-	-100,0	-
Fab. veíc. automóveis e outro equip.de transporte	-	-	-	-	-	-	-	-
Fab.mobiliário, repar. máq. e equip., e outras ind.transf.	-	-	5	1,6	-	-	-	-100,0
Electricidade, gás e água, saneam., resíd.e despoluição	1	0,3	1	0,3	2	0,6	100,0	100,0
Construção	26	7,3	28	9,0	32	10,2	23,1	14,3
Serviços	293	81,8	243	78,4	258	81,9	-11,9	6,2
Comércio, manut. repar. veículos autom. e motoc.	9	2,5	9	2,9	13	4,1	44,4	44,4
Comércio por grosso e a retalho	34	9,5	39	12,6	42	13,3	23,5	7,7
Transportes e armazenagem	4	1,1	6	1,9	4	1,3	-	-33,3
Alojamento, restauração e similares	150	41,9	77	24,8	95	30,2	-36,7	23,4
Atividades de informação e de comunicação	9	2,5	6	1,9	23	7,3	155,6	283,3
Atividades financeiras e de seguros	2	0,6	3	1,0	1	0,3	-50,0	-66,7
Atividades imobiliárias, administ. e dos serviços apoio	34	9,5	26	8,4	34	10,8	-	30,8
Atividades de consultoria, científicas, técnicas e simil.	12	3,4	12	3,9	16	5,1	33,3	33,3
Admin. pública, educação, ativ. saúde e apoio social	11	3,1	31	10,0	12	3,8	9,1	-61,3
Outras atividades de serviços	28	7,8	34	11,0	18	5,7	-35,7	-47,1

QUADRO XI - OFERTAS DE EMPREGO POR GRUPOS DE PROFISSÕES

Situação no fim dos meses

REGIÃO AUTÓNOMA DA MADEIRA

Grupos de Profissões - CPP/10	JUNHO/17		MAIO/18		JUNHO/18		Var. %	
	V.A.	%	V.A.	%	V.A.	%	Mês homól.	Mês anter.
Total	519	100,0	349	100,0	418	100,0	-19,5	19,8
01 Oficiais das Forças Armadas	-	-	-	-	-	-	-	-
02 Sargentos das Forças Armadas	-	-	-	-	-	-	-	-
03 Outro pessoal das Forças Armadas	-	-	-	-	-	-	-	-
11 Repres.do poder legislativo e de órgãos executivos, dirigentes sup. Adm.Pública, de org.espec., diretores e gestores de empresas	-	-	-	-	-	-	-	-
12 Diretores de serviços administrativos e comerciais	-	-	1	0,3	2	0,5	-	100,0
13 Diretores de produção e de serviços especializados	-	-	-	-	-	-	-	-
14 Diretores de hotelaria, restauração, comércio e de outros serviços	1	0,2	2	0,6	1	0,2	-	-50,0
21 Especialistas das ciências físicas, matemáticas, engenharias e técnicas afins	8	1,5	12	3,4	11	2,6	37,5	-8,3
22 Profissionais de saúde	5	1,0	3	0,9	4	1,0	-20,0	33,3
23 Professores	1	0,2	1	0,3	1	0,2	-	-
24 Especialistas em finanças, contabilidade, org. administrativa, relações púb. e comerciais	4	0,8	7	2,0	12	2,9	200,0	71,4
25 Especialistas em tecnologias de informação e comunicação (TIC)	3	0,6	1	0,3	6	1,4	100,0	500,0
26 Especialistas em assuntos jurídicos, sociais, artísticos e culturais	1	0,2	1	0,3	1	0,2	-	-
31 Técnicos e profissões das ciências e engenharia, de nível intermédio	7	1,3	1	0,3	5	1,2	-28,6	400,0
32 Técnicos e profissionais, de nível intermédio da saúde	5	1,0	3	0,9	2	0,5	-60,0	-33,3
33 Técnicos de nível intermédio, das áreas financeira, administrativa e dos negócios	15	2,9	5	1,4	12	2,9	-20,0	140,0
34 Técnicos nível intermédio dos serviços jurídicos, sociais, desportivos, culturais e simil.	2	0,4	5	1,4	5	1,2	150,0	-
35 Técnicos das tecnologias de informação e comunicação	1	0,2	1	0,3	2	0,5	100,0	100,0
41 Empregados de escritório, secretários em geral e operadores de processamento de dados	8	1,5	19	5,4	18	4,3	125,0	-5,3
42 Pessoal de apoio direto a clientes	13	2,5	10	2,9	8	1,9	-38,5	-20,0
43 Operadores de dados, de contabilidade, estatística, de serv. financ. e relac. com o registo	4	0,8	3	0,9	4	1,0	-	33,3
44 Outro pessoal de apoio de tipo administrativo	-	-	-	-	-	-	-	-
51 Trabalhadores dos serviços pessoais	211	40,7	107	30,7	120	28,7	-43,1	12,1
52 Vendedores	37	7,1	20	5,7	27	6,5	-27,0	35,0
53 Trabalhadores dos cuidados pessoais e similares	2	0,4	3	0,9	1	0,2	-50,0	-66,7
54 Pessoal dos serviços de proteção e segurança	7	1,3	-	-	-	-	-100,0	-
61 Agricultores e trab. qualificados da agricultura e prod. animal, orientados para o mercado	12	2,3	2	0,6	3	0,7	-75,0	50,0
62 Trab. qualificados da floresta, pesca e caça, orientados para o mercado	6	1,2	2	0,6	1	0,2	-83,3	-50,0
63 Agricultores, criadores de animais, pescadores, caçadores e coletores, de subsistência	1	0,2	1	0,3	1	0,2	-	-
71 Trabalhadores qualificados da construção e similares, exceto eletricista	28	5,4	27	7,7	40	9,6	42,9	48,1
72 Trabalhadores qualificados da metalurgia, metalomecânica e similares	13	2,5	16	4,6	20	4,8	53,8	25,0
73 Trab. qualificados da impressão, fabrico de instrum. precisão, joalheiros, artesãos e simil.	-	-	-	-	-	-	-	-
74 Trabalhadores qualificados em eletricidade e em eletrónica	12	2,3	8	2,3	7	1,7	-41,7	-12,5
75 Trabalhadores da transf. alimentos, da madeira, do vestuário e outras ind. e artesanato	20	3,9	14	4,0	18	4,3	-10,0	28,6
81 Operadores de instalações fixas e máquinas	2	0,4	2	0,6	1	0,2	-50,0	-50,0
82 Trabalhadores da montagem	-	-	-	-	-	-	-	-
83 Condutores de veículos e operadores de equipamentos móveis	8	1,5	12	3,4	10	2,4	25,0	-16,7
91 Trabalhadores de limpeza	31	6,0	20	5,7	20	4,8	-35,5	-
92 Trabalhadores não qualificados da agricultura, produção animal, pesca e floresta	-	-	1	0,3	3	0,7	-	200,0
93 Trabalhadores não qualificados da ind. extrativa, construção, ind. transf. e transportes	23	4,4	15	4,3	18	4,3	-21,7	20,0
94 Assistentes na preparação de refeições	24	4,6	17	4,9	23	5,5	-4,2	35,3
95 Vendedores ambulantes (exceto de alimentos) e prestadores de serviços na rua	-	-	-	-	-	-	-	-
96 Trabalhadores dos resíduos e de outros serviços elementares	4	0,8	7	2,0	11	2,6	175,0	57,1

QUADRO XII - OFERTAS DE EMPREGO POR ATIVIDADE ECONÓMICA

Situação no fim dos meses

REGIÃO AUTÓNOMA DA MADEIRA

Atividade Económica - CAE / Rev.3	JUNHO/17		MAIO/18		JUNHO/18		Var. %	
	V.A.	%	V.A.	%	V.A.	%	Mês homól.	Mês anter.
Total	519	100,0	349	100,0	418	100,0	-19,5	19,8
Agricultura, pecuária, caça, floresta e pesca	9	1,7	3	0,9	2	0,5	-77,8	-33,3
Indústria, energia e água e construção	95	18,3	85	24,4	97	23,2	2,1	14,1
Indústrias extrativas	-	-	-	-	-	-	-	-
Indústrias alimentares das bebidas e do tabaco	20	3,9	19	5,4	17	4,1	-15,0	-10,5
Fabricação de têxteis	3	0,6	1	0,3	2	0,5	-33,3	100,0
Indústria do vestuário	-	-	-	-	-	-	-	-
Indústria do couro e dos produtos do couro	-	-	-	-	-	-	-	-
Indústria da madeira e da cortiça	1	0,2	2	0,6	1	0,2	-	-50,0
Indústrias do papel, impressão e reprodução	-	-	1	0,3	1	0,2	-	-
Fab. prod. petrol., quím., farmac., borracha e plástico	9	1,7	4	1,1	4	1,0	-55,6	-
Fab. de outros produtos minerais não metálicos	1	0,2	2	0,6	1	0,2	-	-50,0
Ind. metalúrgica de base e fab. produtos metálicos	5	1,0	4	1,1	6	1,4	20,0	50,0
Fab. eq. informático, elétrico, máq. e equip. n.e.	3	0,6	-	-	-	-	-100,0	-
Fab. veíc. automóveis e outro equip.de transporte	-	-	-	-	-	-	-	-
Fab.mobiliário, repar. máq. e equip., e outras ind.transf.	2	0,4	4	1,1	4	1,0	100,0	-
Eletricidade, gás e água, saneam., resíd.e despoluição	1	0,2	1	0,3	2	0,5	100,0	100,0
Construção	50	9,6	47	13,5	59	14,1	18,0	25,5
Serviços	415	80,0	261	74,8	319	76,3	-23,1	22,2
Comércio, manut. repar. veículos autom. e motoc.	16	3,1	8	2,3	17	4,1	6,3	112,5
Comércio por grosso e a retalho	53	10,2	36	10,3	53	12,7	-	47,2
Transportes e armazenagem	3	0,6	4	1,1	4	1,0	33,3	-
Alojamento, restauração e similares	236	45,5	104	29,8	128	30,6	-45,8	23,1
Atividades de informação e de comunicação	5	1,0	5	1,4	9	2,2	80,0	80,0
Atividades financeiras e de seguros	1	0,2	1	0,3	1	0,2	-	-
Atividades imobiliárias, administ. e dos serviços apoio	46	8,9	30	8,6	37	8,9	-19,6	23,3
Atividades de consultoria, científicas, técnicas e simil.	13	2,5	18	5,2	21	5,0	61,5	16,7
Admin. pública, educação, ativ. saúde e apoio social	6	1,2	23	6,6	14	3,3	133,3	-39,1
Outras atividades de serviços	36	6,9	32	9,2	35	8,4	-2,8	9,4

QUADRO XIII - COLOCAÇÕES EFECTUADAS POR GRUPOS DE PROFISSÕES

Movimento ao longo dos meses

REGIÃO AUTÓNOMA DA MADEIRA

Grupos de Profissões - CPP/10	JUNHO/17				MAIO/18				JUNHO/18				Var. %	
	H	M	TOTAL	%	H	M	TOTAL	%	H	M	TOTAL	%	Mês homól.	Mês anter.
Total	95	92	187	100,0	111	99	210	100,0	106	105	211	100,0	12,8	0,5
01 Oficiais das Forças Armadas	-	-	-	-	-	-	-	-	-	-	-	-	-	-
02 Sargentos das Forças Armadas	-	-	-	-	-	-	-	-	-	-	-	-	-	-
03 Outro pessoal das Forças Armadas	-	-	-	-	-	-	-	-	-	-	-	-	-	-
11 Repres.do poder legislativo e de órgãos executivos, dirigentes sup. Adm.Pública, de org.espec., diretores e gestores de empresas	-	-	-	-	-	-	-	-	-	-	-	-	-	-
12 Diretores de serviços administrativos e comerciais	-	1	1	0,5	-	-	-	-	-	-	-	-	-100,0	-
13 Diretores de produção e de serviços especializados	-	-	-	-	-	-	-	-	-	-	-	-	-	-
14 Diretores de hotelaria, restauração, comércio e de outros serviços	-	-	-	-	22	14	36	17,1	26	13	39	18,5	-	8,3
21 Especialistas das ciências físicas, matemáticas, engenharias e técnicas afins	4	4	8	4,3	1	-	1	0,5	3	1	4	1,9	-50,0	300,0
22 Profissionais de saúde	-	1	1	0,5	2	2	4	1,9	1	2	3	1,4	200,0	-25,0
23 Professores	-	-	-	-	-	-	-	-	-	-	-	-	-	-
24 Especialistas em finanças, contabilidade, org. administrativa, relações púb. e comerciais	-	6	6	3,2	2	3	5	2,4	3	2	5	2,4	-16,7	0,0
25 Especialistas em tecnologias de informação e comunicação (TIC)	2	-	2	1,1	-	-	-	-	-	-	-	-	-100,0	-
26 Especialistas em assuntos jurídicos, sociais, artísticos e culturais	1	3	4	2,1	-	4	4	1,9	-	-	-	-	-100,0	-100,0
31 Técnicos e profissões das ciências e engenharia, de nível intermédio	-	-	-	-	1	-	1	0,5	1	-	1	0,5	-	0,0
32 Técnicos e profissionais, de nível intermédio da saúde	-	1	1	0,5	-	3	3	1,4	-	1	1	0,5	0,0	-66,7
33 Técnicos de nível intermédio, das áreas financeira, administrativa e dos negócios	7	1	8	4,3	2	4	6	2,9	2	1	3	1,4	-62,5	-50,0
34 Técnicos nível intermédio dos serviços jurídicos, sociais, desportivos, culturais e simil.	-	1	1	0,5	5	4	9	4,3	-	2	2	0,9	100,0	-77,8
35 Técnicos das tecnologias de informação e comunicação	-	-	-	-	-	-	-	-	-	-	-	-	-	-
41 Empregados de escritório, secretários em geral e operadores de processamento de dados	4	11	15	8,0	3	12	15	7,1	4	12	16	7,6	6,7	6,7
42 Pessoal de apoio direto a clientes	1	2	3	1,6	2	4	6	2,9	3	5	8	3,8	166,7	33,3
43 Operadores de dados, de contabilidade, estatística, de serv. financ. e relac. com o registo	4	1	5	2,7	5	2	7	3,3	3	1	4	1,9	-20,0	-42,9
44 Outro pessoal de apoio de tipo administrativo	-	-	-	-	-	-	-	-	-	-	-	-	-	-
51 Trabalhadores dos serviços pessoais	11	18	29	15,5	11	20	31	14,8	11	21	32	15,2	10,3	3,2
52 Vendedores	18	17	35	18,7	3	4	7	3,3	4	6	10	4,7	-71,4	42,9
53 Trabalhadores dos cuidados pessoais e similares	1	2	3	1,6	-	6	6	2,9	1	7	8	3,8	166,7	33,3
54 Pessoal dos serviços de proteção e segurança	1	-	1	0,5	-	-	-	-	-	-	-	-	-100,0	-
61 Agricultores e trab. qualificados da agricultura e prod. animal, orientados para o mercado	5	-	5	2,7	5	-	5	2,4	-	-	-	-	-100,0	-100,0
62 Trab. qualificados da floresta, pesca e caça, orientados para o mercado	-	-	-	-	-	-	-	-	1	-	1	0,5	-	-
63 Agricultores, criadores de animais, pescadores, caçadores e coletores, de subsistência	-	-	-	-	-	-	-	-	-	-	-	-	-	-
71 Trabalhadores qualificados da construção e similares, exceto electricista	7	-	7	3,7	12	-	12	5,7	9	-	9	4,3	28,6	-25,0
72 Trabalhadores qualificados da metalurgia, metalomecânica e simil.	1	-	1	0,5	8	-	8	3,8	5	-	5	2,4	400,0	-37,5
73 Trab. qualificados da impressão, fabrico de instrum. precisão, joalheiros, artesãos e simil.	-	-	-	-	1	-	1	0,5	-	-	-	-	-	-100,0
74 Trabalhadores qualificados em electricidade e em eletrónica	2	-	2	1,1	3	-	3	1,4	5	-	5	2,4	150,0	66,7
75 Trabalhadores da transf. alimentos, da madeira, do vestuário e outras ind. e artesanato	1	4	5	2,7	1	-	1	0,5	1	1	2	0,9	-60,0	100,0
81 Operadores de instalações fixas e máquinas	-	3	3	1,6	1	2	3	1,4	-	1	1	0,5	-66,7	-66,7
82 Trabalhadores da montagem	-	-	-	-	-	-	-	-	-	-	-	-	-	-
83 Condutores de veículos e operadores de equipamentos móveis	5	-	5	2,7	2	-	2	1,0	7	-	7	3,3	40,0	250,0
91 Trabalhadores de limpeza	2	13	15	8,0	1	5	6	2,9	1	18	19	9,0	26,7	216,7
92 Trabalhadores não qualificados da agricultura, produção animal, pesca e floresta	-	-	-	-	2	-	2	1,0	2	1	3	1,4	-	50,0
93 Trabalhadores não qualificados da ind. extrativa, construção, ind. transf. e transportes	5	-	5	2,7	7	1	8	3,8	5	2	7	3,3	40,0	-12,5
94 Assistentes na preparação de refeições	5	1	6	3,2	5	7	12	5,7	6	6	12	5,7	100,0	0,0
95 Vendedores ambulantes (exceto de alimentos) e prestadores de serviços na rua	-	-	-	-	-	-	-	-	-	-	-	-	-	-
96 Trabalhadores dos resíduos e de outros serviços elementares	8	2	10	5,3	4	2	6	2,9	2	2	4	1,9	-60,0	-33,3



QUADRO XIV - COLOCAÇÕES EFECTUADAS POR ATIVIDADE ECONÓMICA
Movimento ao longo dos meses

REGIÃO AUTÓNOMA DA MADEIRA

Actividade Económica - CAE / Rev.3	JUNHO/17				MAIO/18				JUNHO/18				Var. %	
	H	M	TOTAL	%	H	M	TOTAL	%	H	M	TOTAL	%	Mês homól.	Mês anter.
Total	95	92	187	100,0	111	99	210	100,0	106	105	211	100,0	12,8	0,5
Agricultura, pecuária, caça, floresta e pesca	2	3	5	2,7	2	1	3	1,4	-	-	-	-	-100,0	-100,0
Indústria, energia e água e construção	18	8	26	13,9	22	6	28	13,3	22	14	36	17,1	38,5	28,6
Indústrias extrativas	-	-	-	-	-	-	-	-	-	1	1	0,5	-	-
Indústrias alimentares das bebidas e do tabaco	1	2	3	1,6	2	5	7	3,3	5	6	11	5,2	266,7	57,1
Fabricação de têxteis	-	-	-	-	-	-	-	-	1	-	1	0,5	-	-
Indústria do vestuário	-	1	1	0,5	-	1	1	0,5	-	-	-	-	-100,0	-100,0
Indústria do couro e dos produtos do couro	-	-	-	-	-	-	-	-	-	-	-	-	-	-
Indústria da madeira e da cortiça	-	-	-	-	2	-	2	1,0	1	1	2	0,9	-	-
Indústrias do papel, impressão e reprodução	1	1	2	1,1	2	-	2	1,0	1	-	1	0,5	-50,0	-50,0
Fab.prod. petrol., quím., farmac., borracha e plástico	1	-	1	0,5	-	-	-	-	-	-	-	-	-100,0	-
Fab. de outros produtos minerais não metálicos	7	1	8	4,3	-	-	-	-	-	1	1	0,5	-87,5	-
Ind. metalúrgica de base e fab. produtos metálicos	-	-	-	-	2	-	2	1,0	1	-	1	0,5	-	-50,0
Fab. eq. informático, elétrico, máq. e equip. n.e.	-	1	1	0,5	-	-	-	-	-	-	-	-	-100,0	-
Fab. veíc. automóveis e outro equip.de transporte	-	-	-	-	-	-	-	-	-	-	-	-	-	-
Fab. mobiliário, repar. máq. e equip., e outras ind.transf.	-	-	-	-	2	-	2	1,0	1	-	1	0,5	-	-50,0
Eletricidade, gás e água, saneam., resid.e despoluição	-	-	-	-	-	-	-	-	-	-	-	-	-	-
Construção	8	2	10	5,3	12	-	12	5,7	12	5	17	8,1	70,0	41,7
Serviços	75	81	156	83,4	87	92	179	85,2	84	91	175	82,9	12,2	-2,2
Comércio, manut. repar. veículos autom. e motoc.	3	1	4	2,1	6	2	8	3,8	2	2	4	1,9	-	-50,0
Comércio por grosso e a retalho	29	13	42	22,5	21	10	31	14,8	14	11	25	11,8	-40,5	-19,4
Transportes e armazenagem	2	-	2	1,1	2	1	3	1,4	3	-	3	1,4	50,0	-
Alojamento, restauração e similares	22	32	54	28,9	20	32	52	24,8	26	31	57	27,0	5,6	9,6
Atividades de informação e de comunicação	2	4	6	3,2	1	4	5	2,4	10	2	12	5,7	100,0	140,0
Atividades financeiras e de seguros	1	-	1	0,5	2	-	2	1,0	1	-	1	0,5	-	-50,0
Atividades imobiliárias, administ. e dos serviços apoio	5	9	14	7,5	9	5	14	6,7	15	13	28	13,3	100,0	100,0
Atividades de consultoria, científicas, técnicas e simil.	2	6	8	4,3	3	5	8	3,8	7	4	11	5,2	37,5	37,5
Admin. pública, educação, ativ. saúde e apoio social	3	7	10	5,3	7	20	27	12,9	4	18	22	10,4	120,0	-18,5
Outras atividades de serviços	6	9	15	8,0	16	13	29	13,8	2	10	12	5,7	-20,0	-58,6



CONCEITOS E DEFINIÇÕES:

PEDIDOS DE EMPREGO - Total de pessoas com idade igual ou superior a 16 anos (salvaguardando as reservas previstas na lei), inscritas no Centro de Emprego para obter um emprego por conta de outrem.

Subdividem-se nas categorias:

DESEMPREGADOS/DESEMPREGO REGISTADO - Candidatos inscritos que não têm trabalho, procuram um emprego como trabalhador por conta de outrem, estão imediatamente disponíveis e têm capacidade para trabalhar, dos quais:

1º emprego: nunca trabalharam,
Novo emprego: já trabalharam.

EMPREGADOS - Candidatos inscritos que, tendo um emprego a tempo completo ou parcial pretendem mudar para outro emprego; (inclui candidatos na situação de suspensos temporariamente do trabalho, mas que mantêm um vínculo formal à empresa);

OCUPADOS - Candidatos inscritos a desenvolver uma atividade temporária, no âmbito da satisfação de necessidades coletivas, ao abrigo de um Programa Ocupacional de Emprego, a frequentar formação profissional ou integrado em medidas ativas de emprego, com exceção das medidas que visem a criação do próprio emprego ou de postos de trabalho, ou seja, que visem a integração direta no mercado de trabalho;

INDISPONÍVEIS TEMPORARIAMENTE - Candidatos inscritos que não reúnem as condições imediatas para o trabalho e apresentam indisponibilidade justificada.

DESEMPREGADOS JOVENS - Candidatos desempregados com menos de 25 anos de idade.

DESEMPREGADOS ADULTOS - Candidatos desempregados com 25 ou mais anos de idade.

DESEMPREGADOS DE CURTA DURAÇÃO - Candidatos inscritos como desempregados há menos de um ano.

DESEMPREGADOS DE LONGA DURAÇÃO - Candidatos inscritos como desempregados há um ano ou mais.

OFERTAS DE EMPREGO - Empregos disponíveis comunicados pelas entidades empregadoras ao Centro de Emprego.

COLOCAÇÕES - Ofertas de emprego satisfeitas, com candidatos apresentados pelo Centro de Emprego.

AUTOCOLOCAÇÕES - Obtenção, por iniciativa própria, de colocações profissionais.

As estatísticas dos **Pedidos** e **Ofertas de Emprego**, podem referir-se a:

Situação no fim do mês - Número de registos existentes no final do mês.

Movimento ao longo do mês - Número de registos durante o mês.

As estatísticas das **Colocações** referem-se apenas ao movimento ao longo do mês.

CLASSIFICAÇÕES UTILIZADAS:

Classificação Portuguesa das Profissões - 2010 - 14ª Deliberação da secção permanente de coordenação estatística do Conselho Superior de Estatística - Instituto Nacional de Estatística, I.P. (DR, IIª Série, nº106 de 01/06/2010).

Classificação Portuguesa das Atividades Económicas – CAE - Rev. 3 (D.L. 381/2007, de 14/11).

**SINAIS CONVENCIONAIS:**

- ... Confidencial
- Resultado nulo
- x Dado não disponível
- * Dado retificado
- 0 Dado inferior a metade da unidade utilizada

SIGLAS

H	Total no sexo masculino
M	Total no sexo feminino
< 25 anos	Menores de 25 anos
>= 25 anos	Com 25 anos ou mais
< 1 ano	Há menos de 1 ano
>= 1 ano	Há 1 ano ou mais
%	Valor percentual

FICHA TÉCNICA

Edição

Secretaria Regional da Inclusão e Assuntos Sociais
Instituto de Emprego da Madeira, IP-RAM
Rua da Boa Viagem, nº 36
9060 - 027 Funchal
Tel.: 291 213 260 /1
Fax: 291 220 014
E-mail: emprego@iem.madeira.gov.pt
Site: www.iem.madeira.gov.pt

Coordenação e Conceção Gráfica

Direção de Planeamento e Promoção de Emprego
Gabinete de Planeamento e Estatística

Formato: Publicação em suporte eletrónico

Periodicidade: Mensal

Data de edição: Julho de 2018