

SÍNTESE - INDICADORES DO MERCADO DE EMPREGO

REGIÃO AUTÓNOMA DA MADEIRA

	JULHO/11		JUNHO/12		JULHO/12		VARIACÃO %	
	V.A.	%	V.A.	%	V.A.	%	Mês Homólogo	Mês Anterior
DESEMPREGO REGISTRADO	17.374	100,0	21.441	100,0	22.342	100,0	28,6	4,2
Homens	9.887	56,9	12.197	56,9	12.703	56,9	28,5	4,1
Mulheres	7.487	43,1	9.244	43,1	9.639	43,1	28,7	4,3
Jovens	3.009	17,3	3.244	15,1	3.508	15,7	16,6	8,1
Homens	1.512		1.582		1.680		11,1	6,2
Mulheres	1.497		1.662		1.828		22,1	10,0
Adultos	14.365	82,7	18.197	84,9	18.834	84,3	31,1	3,5
Homens	8.375		10.615		11.023		31,6	3,8
Mulheres	5.990		7.582		7.811		30,4	3,0
Desemp. de Curta Duração	9.201	53,0	11.558	53,9	12.067	54,0	31,1	4,4
Homens	5.062		6.585		6.929		36,9	5,2
Mulheres	4.139		4.973		5.138		24,1	3,3
Desemp. de Longa Duração	8.173	47,0	9.883	46,1	10.275	46,0	25,7	4,0
Homens	4.825		5.612		5.774		19,7	2,9
Mulheres	3.348		4.271		4.501		34,4	5,4
PRIMEIRO EMPREGO	1.726	9,9	2.005	9,4	2.228	10,0	29,1	11,1
NOVO EMPREGO	15.648	90,1	19.436	90,6	20.114	90,0	28,5	3,5
Atividades económicas		100,0		100,0		100,0		
Agric.,pecuária,caça, silvic.e pesca	307	2,0	362	1,9	375	1,9	22,1	3,6
Indústria,energia e água e construção	5.435	34,7	6.872	35,4	7.197	35,8	32,4	4,7
Serviços	9.906	63,3	12.202	62,8	12.542	62,4	26,6	2,8
NÍVEL DE INSTRUÇÃO								
< 1º Ciclo Ensino Básico	1.111	6,4	1.337	6,2	1.371	6,1	23,4	2,5
1º Ciclo Ensino Básico	5.022	28,9	5.841	27,2	6.058	27,1	20,6	3,7
2º Ciclo Ensino Básico	3.973	22,9	4.891	22,8	5.117	22,9	28,8	4,6
3º Ciclo Ensino Básico	2.860	16,5	3.596	16,8	3.711	16,6	29,8	3,2
Ensino Secundário	3.235	18,6	4.036	18,8	4.212	18,9	30,2	4,4
Ensino Superior	1.173	6,8	1.740	8,1	1.873	8,4	59,7	7,6
PROCURA AO LONGO DO MÊS	1.155	100,0	1.189	100,0	1.496	100,0	29,5	25,8
Homens	548	47,4	692	58,2	843	56,4	53,8	21,8
Mulheres	607	52,6	497	41,8	653	43,6	7,6	31,4
Primeiro Emprego	206	17,8	155	13,0	248	16,6	20,4	60,0
Novo Emprego	949	82,2	1.034	87,0	1.248	83,4	31,5	20,7
OFERTAS DE EMPREGO								
Ao Longo	263		174		148		-43,7	-14,9
Permanecem	104		155		142		36,5	-8,4
COLOCAÇÕES	135	100,0	132	100,0	102	100,0	-24,4	-22,7
Homens	59	43,7	52	39,4	60	58,8	1,7	15,4
Mulheres	76	56,3	80	60,6	42	41,2	-44,7	-47,5

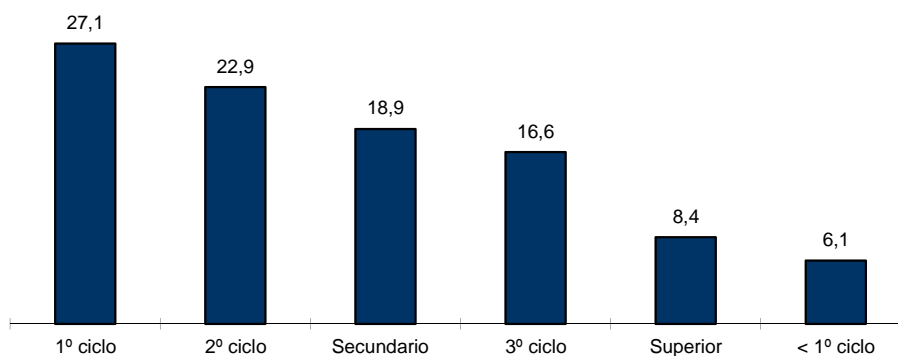


QUADRO I - DESEMPREGO REGISTRADO POR NÍVEL DE INSTRUÇÃO SEGUNDO GRUPO ETÁRIO E TEMPO DE INSCRIÇÃO

REGIÃO AUTÓNOMA DA MADEIRA

HOMENS / MULHERES	< 25 ANOS			≥ 25 ANOS			TOTAL
	TOTAL	< 1ANO	≥1ANO	TOTAL	< 1ANO	≥1ANO	
Total	3.508	2.545	963	18.834	9.522	9.312	22.342
Inferior ao 1º ciclo do ensino básico	23	12	11	1.348	576	772	1.371
1º ciclo do ensino básico	261	187	74	5.797	2.590	3.207	6.058
2º ciclo do ensino básico	649	449	200	4.468	2.442	2.026	5.117
3º ciclo do ensino básico	963	703	260	2.748	1.584	1.164	3.711
Ensino secundário	1.196	888	308	3.016	1.621	1.395	4.212
Ensino superior	416	306	110	1.457	709	748	1.873
HOMENS							
Total	1.680	1.224	456	11.023	5.705	5.318	12.703
Inferior ao 1º ciclo do ensino básico	13	6	7	987	430	557	1.000
1º ciclo do ensino básico	172	125	47	3.678	1.650	2.028	3.850
2º ciclo do ensino básico	376	262	114	2.872	1.620	1.252	3.248
3º ciclo do ensino básico	538	400	138	1.585	965	620	2.123
Ensino secundário	499	370	129	1.311	734	577	1.810
Ensino superior	82	61	21	590	306	284	672
MULHERES							
Total	1.828	1.321	507	7.811	3.817	3.994	9.639
Inferior ao 1º ciclo do ensino básico	10	6	4	361	146	215	371
1º ciclo do ensino básico	89	62	27	2.119	940	1.179	2.208
2º ciclo do ensino básico	273	187	86	1.596	822	774	1.869
3º ciclo do ensino básico	425	303	122	1.163	619	544	1.588
Ensino secundário	697	518	179	1.705	887	818	2.402
Ensino superior	334	245	89	867	403	464	1.201

Distribuição Percentual do Desemprego Registrado por Nível de Instrução

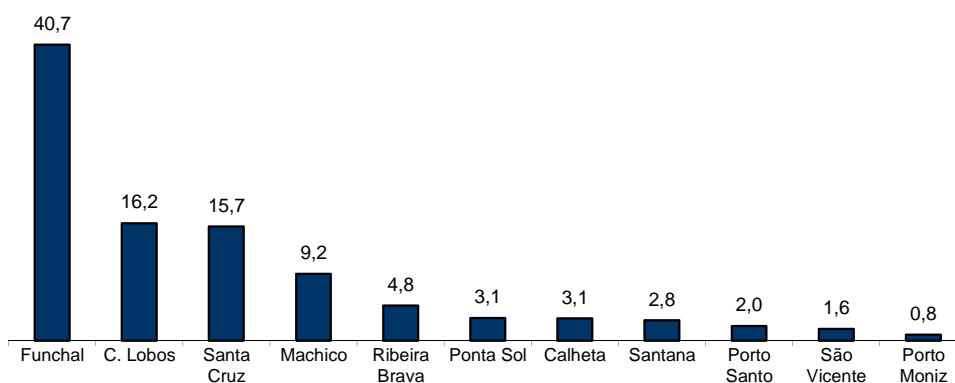


**QUADRO II - DESEMPREGO REGISTRADO POR CONCELHOS SEGUNDO
GRUPO ETÁRIO E TEMPO DE INSCRIÇÃO**

REGIÃO AUTÓNOMA DA MADEIRA

HOMENS / MULHERES	< 25 ANOS			≥ 25 ANOS			TOTAL
	TOTAL	< 1ANO	≥1ANO	TOTAL	< 1ANO	≥1ANO	
Total	3.508	2.545	963	18.834	9.522	9.312	22.342
Calheta	115	87	28	572	275	297	687
Câmara de Lobos	653	469	184	2.956	1.561	1.395	3.609
Funchal	1.353	1.011	342	7.740	3.863	3.877	9.093
Machico	322	232	90	1.734	889	845	2.056
Ponta do Sol	135	86	49	557	258	299	692
Porto Moniz	19	10	9	162	77	85	181
Ribeira Brava	183	142	41	899	493	406	1.082
Santa Cruz	511	364	147	2.994	1.503	1.491	3.505
Santana	119	72	47	506	230	276	625
São Vicente	51	34	17	309	142	167	360
Porto Santo	47	38	9	405	231	174	452
HOMENS							
Total	1.680	1.224	456	11.023	5.705	5.318	12.703
Calheta	53	45	8	300	152	148	353
Câmara de Lobos	311	224	87	1.949	1.048	901	2.260
Funchal	644	474	170	4.435	2.223	2.212	5.079
Machico	155	118	37	1.031	587	444	1.186
Ponta do Sol	67	55	12	302	144	158	369
Porto Moniz	9	2	7	108	53	55	117
Ribeira Brava	85	69	16	571	315	256	656
Santa Cruz	248	171	77	1.653	857	796	1.901
Santana	62	37	25	286	135	151	348
São Vicente	21	11	10	198	102	96	219
Porto Santo	25	18	7	190	89	101	215
MULHERES							
Total	1.828	1.321	507	7.811	3.817	3.994	9.639
Calheta	62	42	20	272	123	149	334
Câmara de Lobos	342	245	97	1.007	513	494	1.349
Funchal	709	537	172	3.305	1.640	1.665	4.014
Machico	167	114	53	703	302	401	870
Ponta do Sol	68	31	37	255	114	141	323
Porto Moniz	10	8	2	54	24	30	64
Ribeira Brava	98	73	25	328	178	150	426
Santa Cruz	263	193	70	1.341	646	695	1.604
Santana	57	35	22	220	95	125	277
São Vicente	30	23	7	111	40	71	141
Porto Santo	22	20	2	215	142	73	237

Distribuição Percentual do Desemprego Registrado por Concelhos

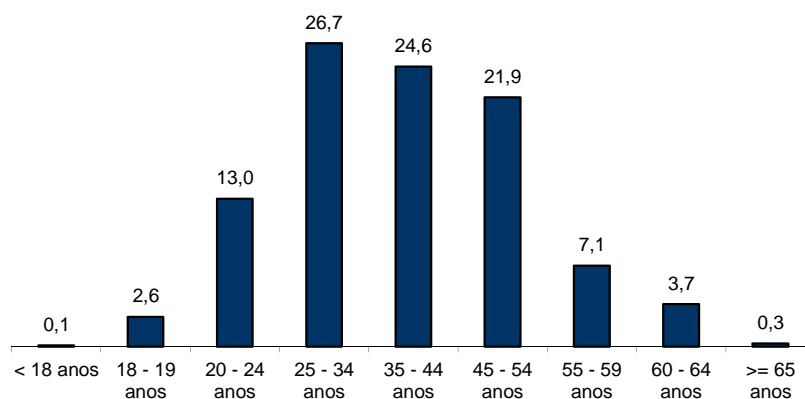


QUADRO III - DESEMPREGO REGISTRADO POR GRUPO ETÁRIO SEGUNDO O TEMPO DE INSCRIÇÃO

REGIÃO AUTÓNOMA DA MADEIRA

HOMENS / MULHERES	TEMPO DE INSCRIÇÃO						TOTAL
	< 1MÊS	1 - 2 MESES	3 - 5 MESES	6 - 11 MESES	12 - 23 MESES	>= 24 MESES	
Total	1.486	2.294	3.148	5.139	4.734	5.541	22.342
< 18 anos	5	4	3	4	6	-	22
18 - 19 anos	98	104	103	195	79	3	582
20 - 24 anos	286	418	446	879	617	258	2.904
25 - 34 anos	438	738	902	1489	1328	1065	5.960
35 - 44 anos	346	547	844	1245	1224	1294	5.500
45 - 54 anos	237	353	593	943	999	1769	4.894
55 - 59 anos	54	86	171	257	306	717	1.591
60 - 64 anos	20	41	81	121	168	400	831
>= 65 anos	2	3	5	6	7	35	58
HOMENS							
Total	837	1.333	1.881	2.878	2.573	3.201	12.703
< 18 anos	1	1	1	2	3	-	8
18 - 19 anos	42	55	55	99	43	-	294
20 - 24 anos	126	207	219	416	280	130	1.378
25 - 34 anos	263	442	539	799	687	506	3.236
35 - 44 anos	217	341	525	746	675	726	3.230
45 - 54 anos	143	203	376	576	586	1108	2.992
55 - 59 anos	30	53	105	156	182	457	983
60 - 64 anos	13	28	58	79	113	247	538
>= 65 anos	2	3	3	5	4	27	44
MULHERES							
Total	649	961	1.267	2.261	2.161	2.340	9.639
< 18 anos	4	3	2	2	3	-	14
18 - 19 anos	56	49	48	96	36	3	288
20 - 24 anos	160	211	227	463	337	128	1.526
25 - 34 anos	175	296	363	690	641	559	2.724
35 - 44 anos	129	206	319	499	549	568	2.270
45 - 54 anos	94	150	217	367	413	661	1.902
55 - 59 anos	24	33	66	101	124	260	608
60 - 64 anos	7	13	23	42	55	153	293
>= 65 anos	-	-	2	1	3	8	14

Distribuição Percentual do Desemprego Registrado por Grupos Etários





QUADRO IV - DESEMPREGO REGISTRADO POR GRUPOS DE PROFISSÕES
Situação no fim dos meses

REGIÃO AUTÓNOMA DA MADEIRA

Grupos de Profissões - CPP/10	JULHO/11				JUNHO/12				JULHO/12				Var. %	
	H	M	TOTAL	%	H	M	TOTAL	%	H	M	TOTAL	%	Mês homól.	Mês anter.
Total	9.887	7.487	17.374	100,0	12.197	9.244	21.441	100,0	12.703	9.639	22.342	100,0	28,6	4,2
01 Oficiais das Forças Armadas	-	-	-	-	1	-	1	0,0	1	-	1	0,0	-	0,0
02 Sargentos das Forças Armadas	-	-	-	-	-	-	-	-	-	-	-	-	-	-
03 Outro pessoal das Forças Armadas	4	3	7	0,0	7	4	11	0,1	8	4	12	0,1	71,4	9,1
11 Repres.do poder legislativo e de órgãos executivos, dirigentes sup. Adm.Pública, de org.espec., diretores e gestores de empresas	8	2	10	0,1	8	3	11	0,1	10	3	13	0,1	30,0	18,2
12 Diretores de serviços administrativos e comerciais	37	18	55	0,3	34	24	58	0,3	33	22	55	0,2	0,0	-5,2
13 Diretores de produção e de serviços especializados	11	5	16	0,1	11	6	17	0,1	10	6	16	0,1	0,0	-5,9
14 Diretores de hotelaria, restauração, comércio e de outros serviços	36	19	55	0,3	40	16	56	0,3	41	15	56	0,3	1,8	0,0
21 Especialistas das ciências físicas, matemáticas, engenharias e técnicas afins	128	90	218	1,3	249	143	392	1,8	270	155	425	1,9	95,0	8,4
22 Profissionais de saúde	20	68	88	0,5	32	118	150	0,7	36	139	175	0,8	98,9	16,7
23 Professores	21	45	66	0,4	45	88	133	0,6	43	102	145	0,6	119,7	9,0
24 Especialistas em finanças, contabilidade, org. administrativa, relações púb. e comerciais	89	140	229	1,3	109	191	300	1,4	120	198	318	1,4	38,9	6,0
25 Especialistas em tecnologias de informação e comunicação (TIC)	42	8	50	0,3	65	12	77	0,4	74	12	86	0,4	72,0	11,7
26 Especialistas em assuntos jurídicos, sociais, artísticos e culturais	64	196	260	1,5	84	270	354	1,7	87	284	371	1,7	42,7	4,8
31 Técnicos e prof. das ciências e engenharia, de nível intermédio	361	58	419	2,4	446	54	500	2,3	453	60	513	2,3	22,4	2,6
32 Técnicos e profissionais, de nível intermédio da saúde	36	75	111	0,6	37	121	158	0,7	36	129	165	0,7	48,6	4,4
33 Técnicos de nível intermédio, das áreas financeira, administrativa e dos negócios	243	148	391	2,3	333	203	536	2,5	332	213	545	2,4	39,4	1,7
34 Técnicos nível intermédio dos serviços jurídicos, sociais, desportivos, culturais e simil.	79	91	170	1,0	115	129	244	1,1	110	143	253	1,1	48,8	3,7
35 Técnicos das tecnologias de informação e comunicação	128	9	137	0,8	171	8	179	0,8	168	8	176	0,8	28,5	-1,7
41 Empregados de escritório, secretários em geral e operadores de processamento de dados	238	666	904	5,2	274	870	1.144	5,3	292	900	1.192	5,3	31,9	4,2
42 Pessoal de apoio direto a clientes	127	285	412	2,4	157	338	495	2,3	157	346	503	2,3	22,1	1,6
43 Operadores de dados, de contabilidade, estatística, de serv. financ. e relac. com o registo	182	82	264	1,5	260	83	343	1,6	260	82	342	1,5	29,5	-0,3
44 Outro pessoal de apoio de tipo administrativo	34	13	47	0,3	36	15	51	0,2	34	14	48	0,2	2,1	-5,9
51 Trabalhadores dos serviços pessoais	614	1.043	1.657	9,5	726	1.316	2.042	9,5	747	1.344	2.091	9,4	26,2	2,4
52 Vendedores	374	1.128	1.502	8,6	435	1.448	1.883	8,8	453	1.519	1.972	8,8	31,3	4,7
53 Trabalhadores dos cuidados pessoais e similares	11	321	332	1,9	13	401	414	1,9	16	410	426	1,9	28,3	2,9
54 Pessoal dos serviços de proteção e segurança	233	15	248	1,4	300	19	319	1,5	338	25	363	1,6	46,4	13,8
61 Agricultores e trab. qualificados da agricultura e prod. animal, orientados para o mercado	236	58	294	1,7	289	68	357	1,7	302	66	368	1,6	25,2	3,1
62 Trab. qualificados da floresta, pesca e caça, orientados para o mercado	73	2	75	0,4	110	2	112	0,5	113	2	115	0,5	53,3	2,7
63 Agricultores, criadores de animais, pescadores, caçadores e coletores, de subsistência	8	2	10	0,1	21	6	27	0,1	23	6	29	0,1	190,0	7,4
71 Trabalhadores qualificados da construção e similares, exceto eletricitista	2.263	6	2.269	13,1	2.739	1	2.740	12,8	2.864	2	2.866	12,8	26,3	4,6
72 Trabalhadores qualificados da metalurgia, metalomecânica e simil.	418	1	419	2,4	593	-	593	2,8	638	-	638	2,9	52,3	7,6
73 Trab. qualificados da impressão, fabrico de instrum. precisão, joalheiros, artesãos e simil.	27	15	42	0,2	34	17	51	0,2	32	16	48	0,2	14,3	-5,9
74 Trabalhadores qualificados em eletricidade e em eletrónica	247	-	247	1,4	343	-	343	1,6	358	-	358	1,6	44,9	4,4
75 Trabalhadores da transf. alimentos, da madeira, do vestuário e outras ind. e artesanato	191	139	330	1,9	214	167	381	1,8	233	177	410	1,8	24,2	7,6
81 Operadores de instalações fixas e máquinas	104	93	197	1,1	145	115	260	1,2	150	114	264	1,2	34,0	1,5
82 Trabalhadores da montagem	4	-	4	0,0	14	1	15	0,1	16	-	16	0,1	300,0	6,7
83 Condutores de veículos e operadores de equipamentos móveis	957	8	965	5,6	1.212	11	1.223	5,7	1.239	12	1.251	5,6	29,6	2,3
91 Trabalhadores de limpeza	198	1.798	1.996	11,5	181	2.124	2.305	10,8	187	2.201	2.388	10,7	19,6	3,6
92 Trabalhadores não qualificados da agricultura, produção animal, pesca e floresta	3	13	16	0,1	10	10	20	0,1	10	10	20	0,1	25,0	0,0
93 Trabalhadores não qualificados da ind. extrativa, construção, ind. transf. e transportes	1.491	332	1.823	10,5	1.703	320	2.023	9,4	1.786	325	2.111	9,4	15,8	4,3
94 Assistentes na preparação de refeições	265	426	691	4,0	242	445	687	3,2	255	501	756	3,4	9,4	10,0
95 Vendedores ambulantes (exceto de alimentos) e prestadores de serviços na rua	4	-	4	0,0	4	2	6	0,0	3	1	4	0,0	0,0	-33,3
96 Trabalhadores dos resíduos e de outros serviços elementares	278	66	344	2,0	355	75	430	2,0	365	73	438	2,0	27,3	1,9

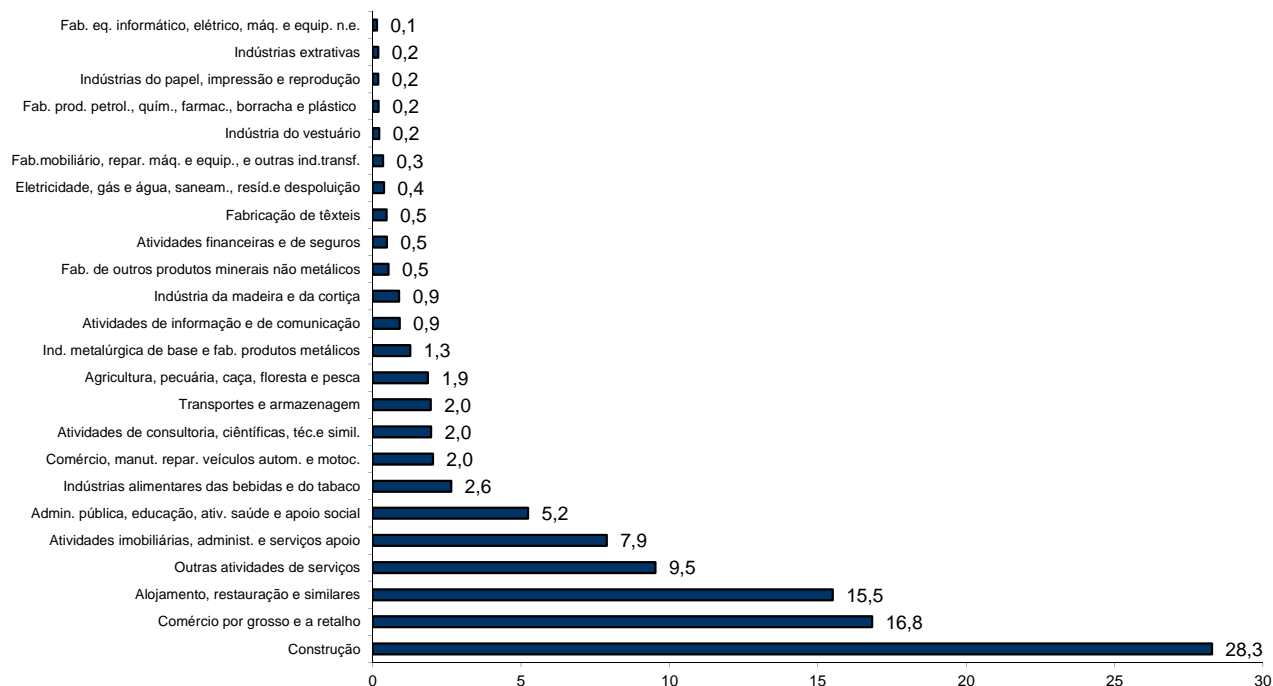
QUADRO V - DESEMPREGO REGISTRADO (NOVO EMPREGO) POR ATIVIDADE ECONÓMICA

Situação no fim dos meses

REGIÃO AUTÓNOMA DA MADEIRA

Atividade Económica - CAE / Rev.3	JULHO/11				JUNHO/12				JULHO/12				Var. %	
	H	M	TOTAL	%	H	M	TOTAL	%	H	M	TOTAL	%	Mês homól.	Mês anter.
Total	9.136	6.512	15.648	100,0	11.372	8.064	19.436	100,0	11.802	8.312	20.114	100,0	28,5	3,5
Agricultura, pecuária, caça, floresta e pesca	213	94	307	2,0	268	94	362	1,9	276	99	375	1,9	22,1	3,6
Indústria, energia e água e construção	4.755	680	5.435	34,7	6.062	810	6.872	35,4	6.334	863	7.197	35,8	32,4	4,7
Indústrias extrativas	9	2	11	0,1	30	5	35	0,2	32	5	37	0,2	236,4	5,7
Indústrias alimentares das bebidas e do tabaco	149	213	362	2,3	207	273	480	2,5	229	304	533	2,6	47,2	11,0
Fabricação de têxteis	7	89	96	0,6	8	81	89	0,5	8	87	95	0,5	-1,0	6,7
Indústria do vestuário	7	36	43	0,3	6	38	44	0,2	6	39	45	0,2	4,7	2,3
Indústria do couro e dos produtos do couro	-	-	-	-	-	-	-	-	-	-	-	-	-	-
Indústria da madeira e da cortiça	146	16	162	1,0	156	16	172	0,9	164	16	180	0,9	11,1	4,7
Indústrias do papel, impressão e reprodução	26	14	40	0,3	26	14	40	0,2	24	13	37	0,2	-7,5	-7,5
Fab. prod. petrol., quím., farmac., borracha e plástico	18	8	26	0,2	31	9	40	0,2	30	11	41	0,2	57,7	2,5
Fab. de outros produtos minerais não metálicos	46	9	55	0,4	85	14	99	0,5	94	13	107	0,5	94,5	8,1
Ind. metalúrgica de base e fab. produtos metálicos	166	14	180	1,2	213	23	236	1,2	230	24	254	1,3	41,1	7,6
Fab. eq. informático, elétrico, máq. e equip. n.e.	24	2	26	0,2	32	-	32	0,2	29	-	29	0,1	11,5	-9,4
Fab. veíc. automóveis e outro equip.de transporte	-	-	-	-	2	-	2	0,0	4	-	4	0,0	-	100,0
Fab.mobiliário, repar. máq. e equip., e outras ind transf	54	11	65	0,4	54	12	66	0,3	57	13	70	0,3	7,7	6,1
Eletricidade, gás e água, saneam., resid.e despoluição	29	21	50	0,3	46	21	67	0,3	54	23	77	0,4	54,0	14,9
Construção	4.074	245	4.319	27,6	5.166	304	5.470	28,1	5.373	315	5.688	28,3	31,7	4,0
Serviços	4.168	5.738	9.906	63,3	5.042	7.160	12.202	62,8	5.192	7.350	12.542	62,4	26,6	2,8
Comércio, manut. repar. veículos autom. e motoc.	201	52	253	1,6	309	88	397	2,0	324	85	409	2,0	61,7	3,0
Comércio por grosso e a retalho	1.167	1.539	2.706	17,3	1.408	1.953	3.361	17,3	1.410	1.976	3.386	16,8	25,1	0,7
Transportes e armazenagem	241	72	313	2,0	294	91	385	2,0	299	94	393	2,0	25,6	2,1
Alojamento, restauração e similares	1.023	1.676	2.699	17,2	1.109	1.892	3.001	15,4	1.136	1.983	3.119	15,5	15,6	3,9
Atividades de informação e de comunicação	83	50	133	0,8	122	60	182	0,9	125	59	184	0,9	38,3	1,1
Atividades financeiras e de seguros	36	50	86	0,5	40	52	92	0,5	44	53	97	0,5	12,8	5,4
Atividades imobiliárias, administ. e serviços apoio	511	642	1.153	7,4	636	863	1.499	7,7	696	891	1.587	7,9	37,6	5,9
Atividades de consultoria, científicas, téc.e simil.	123	169	292	1,9	176	213	389	2,0	176	221	397	2,0	36,0	2,1
Admin. pública, educação, ativ. saúde e apoio social	309	488	797	5,1	374	673	1.047	5,4	375	679	1.054	5,2	32,2	0,7
Outras atividades de serviços	474	1.000	1.474	9,4	574	1.275	1.849	9,5	607	1.309	1.916	9,5	30,0	3,6

Distribuição Percentual do Desemprego Registrado (Novo Emprego) por Atividade Económica





QUADRO VI - DESEMPREGADOS INSCRITOS POR GRUPOS DE PROFISSÕES
Movimento ao longo dos meses

REGIÃO AUTÓNOMA DA MADEIRA

Grupos de Profissões - CPP/10	JULHO/11				JUNHO/12				JULHO/12				Var. %	
	H	M	TOTAL	%	H	M	TOTAL	%	H	M	TOTAL	%	Mês homól.	Mês anter.
Total	548	607	1.155	100,0	692	497	1.189	100,0	843	653	1.496	100,0	29,5	25,8
01 Oficiais das Forças Armadas	-	-	-	-	1	-	1	0,1	-	-	-	-	-	-100,0
02 Sargentos das Forças Armadas	-	-	-	-	-	-	-	-	-	-	-	-	-	-
03 Outro pessoal das Forças Armadas	3	1	4	0,3	1	1	2	0,2	-	-	-	-	-100	-100,0
11 Repres.do poder legislativo e de órgãos executivos, dirigentes sup. Adm.Pública, de org.espec., diretores e gestores de	2	-	2	0,2	-	1	1	0,1	1	-	1	0,1	-50,0	0,0
12 Diretores de serviços administrativos e comerciais	2	2	4	0,3	-	2	2	0,2	-	-	-	-	-100,0	-100,0
13 Diretores de produção e de serviços especializados	1	1	2	0,2	1	-	1	0,1	1	-	1	0,1	-50,0	0,0
14 Diretores de hotelaria, restauração, comércio e de outros serviços	2	1	3	0,3	1	1	2	0,2	2	1	3	0,2	0,0	50,0
21 Especialistas das ciências físicas, matemáticas, engenharias e técnicas afins	12	9	21	1,8	16	3	19	1,6	19	11	30	2,0	42,9	57,9
22 Profissionais de saúde	5	16	21	1,8	1	4	5	0,4	6	26	32	2,1	52,4	540,0
23 Professores	2	2	4	0,3	1	9	10	0,8	2	21	23	1,5	475,0	130,0
24 Especialistas em finanças, contabilidade, org. administrativa, relações públ. e comerciais	8	25	33	2,9	2	13	15	1,3	14	15	29	1,9	-12,1	93,3
25 Especialistas em tecnologias de informação e comunicação (TIC)	5	2	7	0,6	4	-	4	0,3	8	1	9	0,6	28,6	125,0
26 Especialistas em assuntos jurídicos, sociais, artísticos e culturais	4	25	29	2,5	3	23	26	2,2	6	12	18	1,2	-37,9	-30,8
31 Técnicos e profissões das ciências e engenharia, de nível intermédio	18	3	21	1,8	20	-	20	1,7	24	4	28	1,9	33,3	40,0
32 Técnicos e profissionais, de nível intermédio da saúde	4	14	18	1,6	7	4	11	0,9	1	9	10	0,7	-44,4	-9,1
33 Técnicos de nível intermédio, das áreas financeira, administrativa e dos negócios	16	9	25	2,2	17	13	30	2,5	14	13	27	1,8	8,0	-10,0
34 Técnicos nível intermédio dos serviços jurídicos, sociais, desportivos, culturais e simil.	16	9	25	2,2	12	7	19	1,6	9	18	27	1,8	8,0	42,1
35 Técnicos das tecnologias de informação e comunicação	13	-	13	1,1	9	1	10	0,8	4	-	4	0,3	-69,2	-60,0
41 Empregados de escritório, secretários em geral e operadores de processamento de dados	14	47	61	5,3	21	36	57	4,8	20	55	75	5,0	23,0	31,6
42 Pessoal de apoio direto a clientes	10	20	30	2,6	7	19	26	2,2	10	22	32	2,1	6,7	23,1
43 Operadores de dados, de contabilidade, estatística, de serv. financ. e relac. com o registo	12	5	17	1,5	9	3	12	1,0	8	3	11	0,7	-35,3	-8,3
44 Outro pessoal de apoio de tipo administrativo	-	1	1	0,1	-	-	-	-	-	2	2	0,1	100,0	-
51 Trabalhadores dos serviços pessoais	50	72	122	10,6	60	83	143	12,0	70	78	148	9,9	21,3	3,5
52 Vendedores	43	96	139	12,0	30	95	125	10,5	31	115	146	9,8	5,0	16,8
53 Trabalhadores dos cuidados pessoais e similares	3	29	32	2,8	-	23	23	1,9	6	31	37	2,5	15,6	60,9
54 Pessoal dos serviços de proteção e segurança	12	3	15	1,3	27	3	30	2,5	49	5	54	3,6	260,0	80,0
61 Agricultores e trab. qualificados da agricultura e prod. animal, orientados para o mercado	13	1	14	1,2	22	-	22	1,9	17	2	19	1,3	35,7	-13,6
62 Trab. qualificados da floresta, pesca e caça, orientados para o mercado	3	-	3	0,3	3	-	3	0,3	11	-	11	0,7	266,7	266,7
63 Agricultores, criadores de animais, pescadores, caçadores e coletores, de subsistência	-	-	-	-	2	-	2	0,2	2	-	2	0,1	-	0,0
71 Trabalhadores qualificados da construção e similares, exceto eletricitista	86	-	86	7,4	149	-	149	12,5	178	1	179	12,0	108,1	20,1
72 Trabalhadores qualificados da metalurgia, metalomecânica e simil.	23	-	23	2,0	37	-	37	3,1	52	-	52	3,5	126,1	40,5
73 Trab. qualificados da impressão, fabrico de instrum. precisão, joalheiros, artesãos e simil.	-	-	-	-	-	1	1	0,1	-	-	-	-	-	-100,0
74 Trabalhadores qualificados em eletricidade e em eletrónica	11	-	11	1,0	15	-	15	1,3	25	-	25	1,7	127,3	66,7
75 Trabalhadores da transf. alimentos, da madeira, do vestuário e outras ind. e artesanato	10	11	21	1,8	12	8	20	1,7	25	11	36	2,4	71,4	80,0
81 Operadores de instalações fixas e máquinas	4	2	6	0,5	8	1	9	0,8	8	3	11	0,7	83,3	22,2
82 Trabalhadores da montagem	1	-	1	0,1	2	-	2	0,2	-	-	-	-	-100,0	-100,0
83 Condutores de veículos e operadores de equipamentos móveis	49	-	49	4,2	61	2	63	5,3	58	1	59	3,9	20,4	-6,3
91 Trabalhadores de limpeza	8	100	108	9,4	7	109	116	9,8	8	104	112	7,5	3,7	-3,4
92 Trabalhadores não qualificados da agricultura, produção animal, pesca e floresta	1	13	14	1,2	1	-	1	0,1	1	-	1	0,1	-92,9	0,0
93 Trabalhadores não qualificados da ind. extrativa, construção, ind. transf. e transportes	52	7	59	5,1	88	8	96	8,1	109	10	119	8,0	101,7	24,0
94 Assistentes na preparação de refeições	14	77	91	7,9	14	19	33	2,8	22	76	98	6,6	7,7	197,0
95 Vendedores ambulantes (exceto de alimentos) e prestadores de serviços na rua	-	-	-	-	-	1	1	0,1	-	3	3	0,2	-	200,0
96 Trabalhadores dos resíduos e de outros serviços elementares	16	4	20	1,7	21	4	25	2,1	22	-	22	1,5	10,0	-12,0

QUADRO VII - DESEMPREGADOS INSCRITOS (NOVO EMPREGO) POR ATIVIDADE ECONÓMICA
Movimento ao longo dos meses

REGIÃO AUTÓNOMA DA MADEIRA

Atividade Económica - CAE / Rev.3	JULHO/11				JUNHO/12				JULHO/12				Var. %	
	H	M	TOTAL	%	H	M	TOTAL	%	H	M	TOTAL	%	Mês homól.	Mês anter.
Total	469	480	949	100,0	628	406	1.034	100,0	756	492	1.248	100,0	31,5	20,7
Agricultura, pecuária, caça, floresta e pesca	11	14	25	2,6	12	-	12	1,2	22	4	26	2,1	4,0	116,7
Indústria, energia e água e construção	192	37	229	24,1	332	31	363	35,1	399	58	457	36,6	99,6	25,9
Indústrias extrativas	1	-	1	0,1	7	-	7	0,7	2	-	2	0,2	100,0	-71,4
Indústrias alimentares das bebidas e do tabaco	9	20	29	3,1	13	14	27	2,6	26	34	60	4,8	106,9	122,2
Fabricação de têxteis	-	4	4	0,4	-	2	2	0,2	-	5	5	0,4	25,0	150,0
Indústria do vestuário	-	2	2	0,2	-	-	-	-	-	1	1	0,1	-50,0	-
Indústria do couro e dos produtos do couro	-	-	-	-	-	-	-	-	-	-	-	-	-	-
Indústria da madeira e da cortiça	9	-	9	0,9	10	1	11	1,1	7	-	7	0,6	-22,2	-36,4
Indústrias do papel, impressão e reprodução	1	-	1	0,1	-	-	-	-	1	-	1	0,1	-	-
Fab.prod. petrol., quím., farmac., borracha e plástico	-	-	-	-	1	1	2	0,2	-	2	2	0,2	-	-
Fab. de outros produtos minerais não metálicos	1	1	2	0,2	6	-	6	0,6	16	-	16	1,3	700,0	166,7
Ind. metalúrgica de base e fab. produtos metálicos	8	-	8	0,8	16	1	17	1,6	21	1	22	1,8	175,0	29,4
Fab. eq. informático, elétrico, máq. e equip. n.e.	1	-	1	0,1	4	-	4	0,4	-	-	-	-	-100,0	-100,0
Fab. veic. automóveis e outro equip.de transporte	-	-	-	-	1	-	1	0,1	2	-	2	0,2	-	100,0
Fab.mobiliário, repar. máq. e equip., e outras ind.transf.	-	1	1	0,1	-	-	-	-	3	1	4	0,3	300,0	-
Eletricidade, gás e água, saneam., resíd.e despoluição	1	-	1	0,1	5	2	7	0,7	7	-	7	0,6	600,0	-
Construção	161	9	170	17,9	269	10	279	27,0	314	14	328	26,3	92,9	17,6
Serviços	266	429	695	73,2	284	375	659	63,7	335	430	765	61,3	10,1	16,1
Comércio, manut. repar. veículos autom. e motoc.	5	2	7	0,7	21	2	23	2,2	20	4	24	1,9	242,9	4,3
Comércio por grosso e a retalho	85	113	198	20,9	52	99	151	14,6	61	87	148	11,9	-25,3	-2,0
Transportes e armazenagem	10	7	17	1,8	19	6	25	2,4	18	7	25	2,0	47,1	-
Alojamento, restauração e similares	48	122	170	17,9	62	101	163	15,8	81	161	242	19,4	42,4	48,5
Atividades de informação e de comunicação	6	3	9	0,9	4	2	6	0,6	3	1	4	0,3	-55,6	-33,3
Atividades financeiras e de seguros	-	4	4	0,4	2	5	7	0,7	3	2	5	0,4	25,0	-28,6
Atividades imobiliárias, administ. e dos serviços apoio	30	48	78	8,2	45	54	99	9,6	83	39	122	9,8	56,4	23,2
Atividades de consultoria, científicas, técnicas e simil.	12	10	22	2,3	4	8	12	1,2	5	13	18	1,4	-18,2	50,0
Admin. pública, educação, ativ. saúde e apoio social	32	37	69	7,3	24	26	50	4,8	19	36	55	4,4	-20,3	10,0
Outras atividades de serviços	38	83	121	12,8	51	72	123	11,9	42	80	122	9,8	0,8	-0,8

QUADRO VIII - DESEMPREGADOS INSCRITOS POR MOTIVO DE INSCRIÇÃO
Movimento ao longo do mês

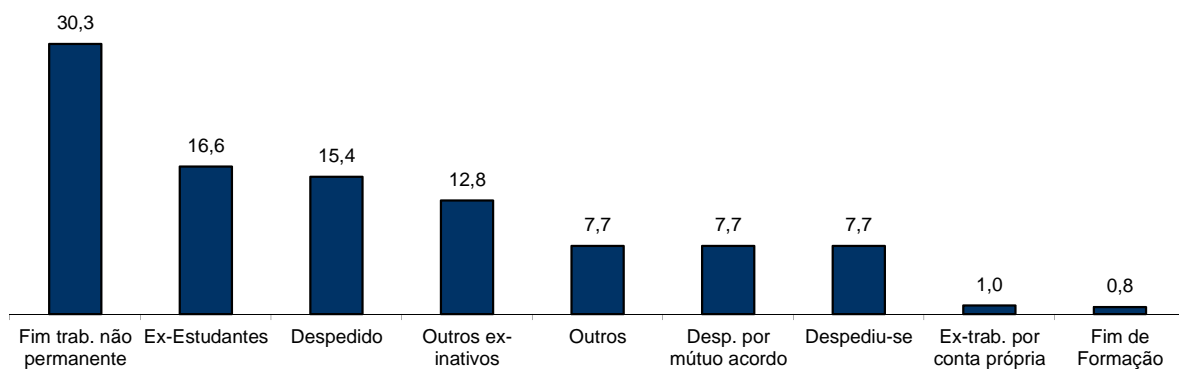
REGIÃO AUTÓNOMA DA MADEIRA

MOTIVOS DE INSCRIÇÃO	H	M	TOTAL	%
Total	843	653	1.496	100,0
Ex-Estudantes	94	154	248	16,6
Fim de Formação	1	11	12	0,8
Despedido	163	68	231	15,4
Despediu-se	70	45	115	7,7
Despedimento por mútuo acordo	82	33	115	7,7
Fim de trabalho não permanente	265	189	454	30,3
Ex-trabalhador por conta própria	10	5	15	1,0
Outros ex-inativos *	93	98	191	12,8
Outros **	65	50	115	7,7

* Outros ex-inativos - inclui domésticas, reformados e outros indivíduos em situação de inatividade que decidiram procurar um emprego por conta de outrem.

** Outros - inclui reinscrições após anulações.

Distribuição Percentual dos Desempregados Inscritos por Motivos de Inscrição



QUADRO IX - OFERTAS DE EMPREGO POR GRUPOS DE PROFISSÕES

Movimento ao longo dos meses

REGIÃO AUTÓNOMA DA MADEIRA

Grupos de Profissões - CPP/10	JULHO/11		JUNHO/12		JULHO/12		Var. %	
	V.A.	%	V.A.	%	V.A.	%	Mês homól.	Mês anter.
Total	263	100,0	174	100,0	148	100,0	-43,7	-14,9
01 Oficiais das Forças Armadas	-	-	-	-	-	-	-	-
02 Sargentos das Forças Armadas	-	-	-	-	-	-	-	-
03 Outro pessoal das Forças Armadas	-	-	-	-	-	-	-	-
11 Repres.do poder legislativo e de órgãos executivos, dirigentes sup. Adm.Pública, de org.espec., diretores e gestores de empresas	-	-	-	-	1	0,7	-	-
12 Diretores de serviços administrativos e comerciais	-	-	-	-	2	1,4	-	-
13 Diretores de produção e de serviços especializados	1	0,4	-	-	-	-	-100,0	-
14 Diretores de hotelaria, restauração, comércio e de outros serviços	1	0,4	-	-	-	-	-100,0	-
21 Especialistas das ciências físicas, matemáticas, engenharias e técnicas afins	3	1,1	5	2,9	-	-	-100,0	-100,0
22 Profissionais de saúde	1	0,4	-	-	1	0,7	-	-
23 Professores	-	-	-	-	3	2,0	-	-
24 Especialistas em finanças, contabilidade, org. administrativa, relações púb. e comerciais	2	0,8	2	1,1	1	0,7	-50,0	-50,0
25 Especialistas em tecnologias de informação e comunicação (TIC)	1	0,4	3	1,7	1	0,7	-	-66,7
26 Especialistas em assuntos jurídicos, sociais, artísticos e culturais	2	0,8	-	-	1	0,7	-50,0	-
31 Técnicos e profissões das ciências e engenharia, de nível intermédio	4	1,5	-	-	1	0,7	-75,0	-
32 Técnicos e profissionais, de nível intermédio da saúde	3	1,1	-	-	1	0,7	-66,7	-
33 Técnicos de nível intermédio, das áreas financeira, administrativa e dos negócios	6	2,3	29	16,7	9	6,1	50,0	-69,0
34 Técnicos nível intermédio dos serviços jurídicos, sociais, desportivos, culturais e simil.	2	0,8	-	-	4	2,7	100,0	-
35 Técnicos das tecnologias de informação e comunicação	3	1,1	-	-	-	-	-100,0	-
41 Empregados de escritório, secretários em geral e operadores de processamento de dados	1	0,4	3	1,7	2	1,4	100,0	-33,3
42 Pessoal de apoio direto a clientes	3	1,1	10	5,7	10	6,8	233,3	-
43 Operadores de dados, de contabilidade, estatística, de serv. financ. e relac. com o registo	3	1,1	-	-	-	-	-100,0	-
44 Outro pessoal de apoio de tipo administrativo	-	-	-	-	-	-	-	-
51 Trabalhadores dos serviços pessoais	99	37,6	63	36,2	58	39,2	-41,4	-7,9
52 Vendedores	24	9,1	5	2,9	15	10,1	-37,5	200,0
53 Trabalhadores dos cuidados pessoais e similares	-	-	1	0,6	-	-	-	-100,0
54 Pessoal dos serviços de proteção e segurança	-	-	2	1,1	-	-	-	-100,0
61 Agricultores e trab. qualificados da agricultura e prod. animal, orientados para o mercado	1	0,4	2	1,1	1	0,7	-	-50,0
62 Trab. qualificados da floresta, pesca e caça, orientados para o mercado	-	-	1	0,6	-	-	-	-100,0
63 Agricultores, criadores de animais, pescadores, caçadores e coletores, de subsistência	-	-	-	-	-	-	-	-
71 Trabalhadores qualificados da construção e similares, exceto eletricitista	16	6,1	4	2,3	9	6,1	-43,8	125,0
72 Trabalhadores qualificados da metalurgia, metalomecânica e similares	10	3,8	4	2,3	1	0,7	-90,0	-75,0
73 Trab. qualificados da impressão, fabrico de instrum. precisão, joalheiros, artesãos e simil.	1	0,4	-	-	-	-	-100,0	-
74 Trabalhadores qualificados em eletricidade e em eletrónica	6	2,3	2	1,1	2	1,4	-66,7	-
75 Trabalhadores da transf. alimentos, da madeira, do vestuário e outras ind. e artesanato	13	4,9	1	0,6	5	3,4	-61,5	400,0
81 Operadores de instalações fixas e máquinas	1	0,4	2	1,1	-	-	-100,0	-100,0
82 Trabalhadores da montagem	-	-	1	0,6	-	-	-	-100,0
83 Condutores de veículos e operadores de equipamentos móveis	3	1,1	4	2,3	2	1,4	-33,3	-50,0
91 Trabalhadores de limpeza	37	14,1	13	7,5	10	6,8	-73,0	-23,1
92 Trabalhadores não qualificados da agricultura, produção animal, pesca e floresta	-	-	1	0,6	-	-	-	-100,0
93 Trabalhadores não qualificados da ind. extrativa, construção, ind. transf. e transportes	5	1,9	3	1,7	4	2,7	-20,0	33,3
94 Assistentes na preparação de refeições	9	3,4	9	5,2	2	1,4	-77,8	-77,8
95 Vendedores ambulantes (exceto de alimentos) e prestadores de serviços na rua	-	-	-	-	-	-	-	-
96 Trabalhadores dos resíduos e de outros serviços elementares	2	0,8	4	2,3	2	1,4	-	-50,0



QUADRO X - OFERTAS DE EMPREGO POR ATIVIDADE ECONÓMICA

Movimento ao longo dos meses

REGIÃO AUTÓNOMA DA MADEIRA

Atividade Económica - CAE / Rev.3	JULHO/11		JUNHO/12		JULHO/12		Var. %	
	V.A.	%	V.A.	%	V.A.	%	Mês homól.	Mês anter.
Total	263	100,0	174	100,0	148	100,0	-43,7	-14,9
Agricultura, pecuária, caça, floresta e pesca	-	-	4	2,3	-	-	-	-100,0
Indústria, energia e água e construção	55	20,9	13	7,5	19	12,8	-65,5	46,2
Indústrias extrativas	-	-	-	-	-	-	-	-
Indústrias alimentares das bebidas e do tabaco	10	3,8	-	-	7	4,7	-30,0	-
Fabricação de têxteis	2	0,8	-	-	-	-	-100,0	-
Indústria do vestuário	1	0,4	-	-	-	-	-100,0	-
Indústria do couro e dos produtos do couro	-	-	-	-	-	-	-	-
Indústria da madeira e da cortiça	-	-	-	-	-	-	-	-
Indústrias do papel, impressão e reprodução	2	0,8	1	0,6	-	-	-100,0	-100,0
Fab.prod. petrol., quím., farmac., borracha e plástico	5	1,9	-	-	-	-	-100,0	-
Fab. de outros produtos minerais não metálicos	-	-	-	-	-	-	-	-
Ind. metalúrgica de base e fab. produtos metálicos	5	1,9	2	1,1	1	0,7	-80,0	-50,0
Fab. eq. informático, elétrico, máq. e equip. n.e.	-	-	-	-	-	-	-	-
Fab. veíc. automóveis e outro equip.de transporte	-	-	1	0,6	-	-	-	-100,0
Fab.mobiliário, repar. máq. e equip., e outras ind.transf.	1	0,4	-	-	-	-	-100,0	-
Eletricidade, gás e água, saneam., resid.e despoluição	-	-	1	0,6	-	-	-	-100,0
Construção	29	11,0	8	4,6	11	7,4	-62,1	37,5
Serviços	208	79,1	157	90,2	129	87,2	-38,0	-17,8
Comércio, manut. repar. veículos autom. e motoc.	7	2,7	2	1,1	3	2,0	-57,1	50,0
Comércio por grosso e a retalho	22	8,4	42	24,1	18	12,2	-18,2	-57,1
Transportes e armazenagem	2	0,8	2	1,1	-	-	-100,0	-100,0
Alojamento, restauração e similares	97	36,9	56	32,2	50	33,8	-48,5	-10,7
Atividades de informação e de comunicação	3	1,1	2	1,1	3	2,0	-	50,0
Atividades financeiras e de seguros	3	1,1	-	-	1	0,7	-66,7	-
Atividades imobiliárias, administ. e dos serviços apoio	43	16,3	26	14,9	15	10,1	-65,1	-42,3
Atividades de consultoria, ciêntíficas, técnicas e simil.	5	1,9	5	2,9	-	-	-100,0	-100,0
Admin. pública, educação, ativ. saúde e apoio social	6	2,3	1	0,6	12	8,1	100,0	1100,0
Outras atividades de serviços	20	7,6	21	12,1	27	18,2	35,0	28,6

QUADRO XI - OFERTAS DE EMPREGO POR GRUPOS DE PROFISSÕES

Situação no fim dos meses

REGIÃO AUTÓNOMA DA MADEIRA

Grupos de Profissões - CPP/10	JULHO/11		JUNHO/12		JULHO/12		Var. %	
	V.A.	%	V.A.	%	V.A.	%	Mês homól.	Mês anter.
Total	104	100,0	155	100,0	142	100,0	36,5	-8,4
01 Oficiais das Forças Armadas	-	-	-	-	-	-	-	-
02 Sargentos das Forças Armadas	-	-	-	-	-	-	-	-
03 Outro pessoal das Forças Armadas	-	-	-	-	-	-	-	-
11 Repres.do poder legislativo e de órgãos executivos, dirigentes sup. Adm.Pública, de org.espec., diretores e gestores de empresas	-	-	-	-	1	0,7	-	-
12 Diretores de serviços administrativos e comerciais	-	-	-	-	2	1,4	-	-
13 Diretores de produção e de serviços especializados	1	1,0	-	-	-	-	-100,0	-
14 Diretores de hotelaria, restauração, comércio e de outros serviços	1	1,0	-	-	-	-	-100,0	-
21 Especialistas das ciências físicas, matemáticas, engenharias e técnicas afins	-	-	4	2,6	3	2,1	-	-25,0
22 Profissionais de saúde	-	-	2	1,3	2	1,4	-	-
23 Professores	-	-	-	-	3	2,1	-	-
24 Especialistas em finanças, contabilidade, org. administrativa, relações púb. e comerciais	2	1,9	5	3,2	5	3,5	150,0	-
25 Especialistas em tecnologias de informação e comunicação (TIC)	1	1,0	4	2,6	3	2,1	200,0	-25,0
26 Especialistas em assuntos jurídicos, sociais, artísticos e culturais	2	1,9	-	-	-	-	-100,0	-
31 Técnicos e profissões das ciências e engenharia, de nível intermédio	2	1,9	1	0,6	1	0,7	-50,0	-
32 Técnicos e profissionais, de nível intermédio da saúde	2	1,9	1	0,6	2	1,4	-	100,0
33 Técnicos de nível intermédio, das áreas financeira, administrativa e dos negócios	4	3,8	6	3,9	12	8,5	200,0	100,0
34 Técnicos nível intermédio dos serviços jurídicos, sociais, desportivos, culturais e simil.	2	1,9	3	1,9	6	4,2	200,0	100,0
35 Técnicos das tecnologias de informação e comunicação	-	-	-	-	-	-	-	-
41 Empregados de escritório, secretários em geral e operadores de processamento de dados	-	-	3	1,9	3	2,1	-	-
42 Pessoal de apoio direto a clientes	1	1,0	6	3,9	10	7,0	900,0	66,7
43 Operadores de dados, de contabilidade, estatística, de serv. financ. e relac. com o registo	1	1,0	-	-	-	-	-100,0	-
44 Outro pessoal de apoio de tipo administrativo	-	-	-	-	-	-	-	-
51 Trabalhadores dos serviços pessoais	47	45,2	64	41,3	47	33,1	-	-26,6
52 Vendedores	8	7,7	4	2,6	10	7,0	25,0	150,0
53 Trabalhadores dos cuidados pessoais e similares	-	-	-	-	-	-	-	-
54 Pessoal dos serviços de proteção e segurança	-	-	2	1,3	-	-	-	-100,0
61 Agricultores e trab. qualificados da agricultura e prod. animal, orientados para o mercado	1	1,0	3	1,9	-	-	-100,0	-100,0
62 Trab. qualificados da floresta, pesca e caça, orientados para o mercado	-	-	-	-	-	-	-	-
63 Agricultores, criadores de animais, pescadores, caçadores e coletores, de subsistência	-	-	-	-	-	-	-	-
71 Trabalhadores qualificados da construção e similares, exceto eletricitista	6	5,8	2	1,3	5	3,5	-16,7	150,0
72 Trabalhadores qualificados da metalurgia, metalomecânica e similares	3	2,9	10	6,5	2	1,4	-33,3	-80,0
73 Trab. qualificados da impressão, fabrico de instrum. precisão, joalheiros, artesãos e simil.	-	-	-	-	-	-	-	-
74 Trabalhadores qualificados em eletricidade e em eletrónica	2	1,9	1	0,6	2	1,4	-	100,0
75 Trabalhadores da transf. alimentos, da madeira, do vestuário e outras ind. e artesanato	7	6,7	6	3,9	6	4,2	-14,3	-
81 Operadores de instalações fixas e máquinas	1	1,0	1	0,6	-	-	-100,0	-100,0
82 Trabalhadores da montagem	-	-	1	0,6	1	0,7	-	-
83 Condutores de veículos e operadores de equipamentos móveis	2	1,9	6	3,9	4	2,8	100,0	-33,3
91 Trabalhadores de limpeza	4	3,8	9	5,8	8	5,6	100,0	-11,1
92 Trabalhadores não qualificados da agricultura, produção animal, pesca e floresta	-	-	-	-	-	-	-	-
93 Trabalhadores não qualificados da ind. extrativa, construção, ind. transf. e transportes	1	1,0	2	1,3	3	2,1	200,0	50,0
94 Assistentes na preparação de refeições	2	1,9	7	4,5	1	0,7	-50,0	-85,7
95 Vendedores ambulantes (exceto de alimentos) e prestadores de serviços na rua	-	-	-	-	-	-	-	-
96 Trabalhadores dos resíduos e de outros serviços elementares	1	1,0	2	1,3	-	-	-100,0	-100,0



QUADRO XII - OFERTAS DE EMPREGO POR ATIVIDADE ECONÓMICA

Situação no fim dos meses

REGIÃO AUTÓNOMA DA MADEIRA

Atividade Económica - CAE / Rev.3	JULHO/11		JUNHO/12		JULHO/12		Var. %	
	V.A.	%	V.A.	%	V.A.	%	Mês homól.	Mês anter.
Total	104	100,0	155	100,0	142	100,0	36,5	-8,4
Agricultura, pecuária, caça, floresta e pesca	-	-	1	0,6	-	-	-	-100,0
Indústria, energia e água e construção	21	20,2	17	11,0	18	11,6	-14,3	5,9
Indústrias extrativas	-	-	-	-	-	-	-	-
Indústrias alimentares das bebidas e do tabaco	3	2,9	3	1,9	7	4,9	133,3	133,3
Fabricação de têxteis	1	1,0	-	-	-	-	-100,0	-
Indústria do vestuário	1	1,0	-	-	-	-	-100,0	-
Indústria do couro e dos produtos do couro	-	-	-	-	-	-	-	-
Indústria da madeira e da cortiça	-	-	-	-	-	-	-	-
Indústrias do papel, impressão e reprodução	-	-	1	0,6	-	-	-	-100,0
Fab. prod. petrol., quím., farmac., borracha e plástico	5	4,8	1	0,6	-	-	-100,0	-100,0
Fab. de outros produtos minerais não metálicos	1	1,0	-	-	-	-	-100,0	-
Ind. metalúrgica de base e fab. produtos metálicos	-	-	6	3,9	-	-	-	-100,0
Fab. eq. informático, elétrico, máq. e equip. n.e.	-	-	-	-	-	-	-	-
Fab. veíc. automóveis e outro equip.de transporte	-	-	1	0,6	1	0,7	-	-
Fab.mobiliário, repar. máq. e equip., e outras ind.transf.	-	-	-	-	-	-	-	-
Eletricidade, gás e água, saneam., resid.e despoluição	-	-	1	0,6	-	-	-	-100,0
Construção	10	9,6	4	2,6	10	7,0	-	150,0
Serviços	83	79,8	137	88,4	124	87,3	49,4	-9,5
Comércio, manut. repar. veículos autom. e motoc.	3	2,9	3	1,9	4	2,8	33,3	33,3
Comércio por grosso e a retalho	5	4,8	21	13,5	11	7,7	120,0	-47,6
Transportes e armazenagem	1	1,0	2	1,3	2	1,4	100,0	-
Alojamento, restauração e similares	45	43,3	42	27,1	42	29,6	-6,7	-
Atividades de informação e de comunicação	1	1,0	3	1,9	6	4,2	500,0	100,0
Atividades financeiras e de seguros	3	2,9	-	-	1	0,7	-66,7	-
Atividades imobiliárias, administ. e dos serviços apoio	9	8,7	30	19,4	14	9,9	55,6	-53,3
Atividades de consultoria, ciêntíficas, técnicas e simil.	2	1,9	7	4,5	4	2,8	100,0	-42,9
Admin. pública, educação, ativ. saúde e apoio social	3	2,9	2	1,3	8	5,6	166,7	300,0
Outras atividades de serviços	11	10,6	27	17,4	32	22,5	190,9	18,5

QUADRO XIII - COLOCAÇÕES EFECTUADAS POR GRUPOS DE PROFISSÕES

Movimento ao longo dos meses

REGIÃO AUTÓNOMA DA MADEIRA

Grupos de Profissões - CPP/10	JULHO/11				JUNHO/12				JULHO/12				Var. %	
	H	M	TOTAL	%	H	M	TOTAL	%	H	M	TOTAL	%	Mês homól.	Mês anter.
Total	59	76	135	100,0	52	80	132	100,0	60	42	102	100,0	-24,4	-22,7
01 Oficiais das Forças Armadas	-	-	-	-	-	-	-	-	-	-	-	-	-	-
02 Sargentos das Forças Armadas	-	-	-	-	-	-	-	-	-	-	-	-	-	-
03 Outro pessoal das Forças Armadas	-	-	-	-	-	-	-	-	-	-	-	-	-	-
11 Repres.do poder legislativo e de órgãos executivos, dirigentes sup. Adm.Pública, de org.espec., diretores e gestores de	-	-	-	-	-	-	-	-	-	-	-	-	-	-
12 Diretores de serviços administrativos e comerciais	-	-	-	-	-	-	-	-	-	-	-	-	-	-
13 Diretores de produção e de serviços especializados	-	-	-	-	-	-	-	-	-	-	-	-	-	-
14 Diretores de hotelaria, restauração, comércio e de outros serviços	-	-	-	-	-	-	-	-	-	-	-	-	-	-
21 Especialistas das ciências físicas, matemáticas, engenharias e técnicas afins	-	1	1	0,7	-	1	1	0,8	-	-	-	-	-100,0	-100,0
22 Profissionais de saúde	-	2	2	1,5	-	-	-	-	-	-	-	-	-100,0	-
23 Professores	-	1	1	0,7	-	-	-	-	-	-	-	-	-100,0	-
24 Especialistas em finanças, contabilidade, org. administrativa, relações púb. e comerciais	-	-	-	-	1	-	1	0,8	-	-	-	-	-	-100,0
25 Especialistas em tecnologias de informação e comunicação (TIC)	-	-	-	-	2	-	2	1,5	-	-	-	-	-	-100,0
26 Especialistas em assuntos jurídicos, sociais, artísticos e culturais	-	-	-	-	-	-	-	-	-	1	1	1,0	-	-
31 Técnicos e profissões das ciências e engenharia, de nível intermédio	2	-	2	1,5	-	-	-	-	1	-	1	1,0	-50,0	-
32 Técnicos e profissionais, de nível intermédio da saúde	-	-	-	-	-	-	-	-	-	-	-	-	-	-
33 Técnicos de nível intermédio, das áreas financeira, administrativa e dos negócios	-	-	-	-	-	16	16	12,1	2	-	2	2,0	-	-87,5
34 Técnicos nível intermédio dos serviços jurídicos, sociais, desportivos, culturais e simil.	-	-	-	-	11	-	11	8,3	-	1	1	1,0	-	-90,9
35 Técnicos das tecnologias de informação e comunicação	1	1	2	1,5	-	-	-	-	-	-	-	-	-100,0	-
41 Empregados de escritório, secretários em geral e operadores de processamento de dados	-	2	2	1,5	-	4	4	3,0	1	-	1	1,0	-50,0	-75,0
42 Pessoal de apoio direto a clientes	-	3	3	2,2	2	8	10	7,6	-	3	3	2,9	0,0	-70,0
43 Operadores de dados, de contabilidade, estatística, de serv. financ. e relac. com o registo	3	-	3	2,2	-	-	-	-	-	-	-	-	-100,0	-
44 Outro pessoal de apoio de tipo administrativo	-	-	-	-	-	-	-	-	-	-	-	-	-	-
51 Trabalhadores dos serviços pessoais	13	30	43	31,9	14	26	40	30,3	20	26	46	45,1	7,0	15,0
52 Vendedores	4	15	19	14,1	2	8	10	7,6	4	2	6	5,9	-68,4	-40,0
53 Trabalhadores dos cuidados pessoais e similares	-	-	-	-	-	2	2	1,5	-	-	-	-	-	-100,0
54 Pessoal dos serviços de proteção e segurança	-	-	-	-	2	1	3	2,3	16	-	16	15,7	-	433,3
61 Agricultores e trab. qualificados da agricultura e prod. animal, orientados para o mercado	-	-	-	-	1	-	1	0,8	1	-	1	1,0	-	0,0
62 Trab. qualificados da floresta, pesca e caça, orientados para o mercado	-	-	-	-	-	-	-	-	-	-	-	-	-	-
63 Agricultores, criadores de animais, pescadores, caçadores e coletores, de subsistência	-	-	-	-	-	-	-	-	-	-	-	-	-	-
71 Trabalhadores qualificados da construção e similares, exceto electricista	13	-	13	9,6	2	-	2	1,5	2	-	2	2,0	-84,6	0,0
72 Trabalhadores qualificados da metalurgia, metalomecânica e simil.	6	-	6	4,4	2	-	2	1,5	1	-	1	1,0	-83,3	-50,0
73 Trab. qualificados da impressão, fabrico de instrum. precisão, joalheiros, artesãos e simil.	-	-	-	-	-	-	-	-	-	-	-	-	-	-
74 Trabalhadores qualificados em eletricidade e em eletrónica	2	-	2	1,5	1	-	1	0,8	-	-	-	-	-100,0	-100,0
75 Trabalhadores da transf. alimentos, da madeira, do vestuário e outras ind. e artesanato	1	5	6	4,4	2	2	4	3,0	1	-	1	1,0	-83,3	-75,0
81 Operadores de instalações fixas e máquinas	-	-	-	-	1	-	1	0,8	-	-	-	-	-	-100,0
82 Trabalhadores da montagem	-	-	-	-	-	-	-	-	-	-	-	-	-	-
83 Condutores de veículos e operadores de equipamentos móveis	3	-	3	2,2	-	-	-	-	2	-	2	2,0	-33,3	-
91 Trabalhadores de limpeza	1	11	12	8,9	-	12	12	9,1	2	3	5	4,9	-58,3	-58,3
92 Trabalhadores não qualificados da agricultura, produção animal, pesca e floresta	-	-	-	-	-	-	-	-	-	-	-	-	-	-
93 Trabalhadores não qualificados da ind. extrativa, construção, ind. transf. e transportes	9	-	9	6,7	2	-	2	1,5	-	1	1	1,0	-88,9	-50,0
94 Assistentes na preparação de refeições	1	5	6	4,4	3	-	3	2,3	-	4	4	3,9	-33,3	33,3
95 Vendedores ambulantes (exceto de alimentos) e prestadores de serviços na rua	-	-	-	-	-	-	-	-	-	-	-	-	-	-
96 Trabalhadores dos resíduos e de outros serviços elementares	-	-	-	-	4	-	4	3,0	7	1	8	7,8	-	100,0



QUADRO XIV - COLOCAÇÕES EFECTUADAS POR ATIVIDADE ECONÓMICA
Movimento ao longo dos meses

REGIÃO AUTÓNOMA DA MADEIRA

Actividade Económica - CAE / Rev.3	JULHO/12				JUNHO/12				JULHO/12				Var. %	
	H	M	TOTAL	%	H	M	TOTAL	%	H	M	TOTAL	%	Mês homól.	Mês anter.
Total	59	66	125	100,0	52	80	132	100,0	60	42	102	100,0	-18,4	-22,7
Agricultura, pecuária, caça, floresta e pesca	-	-	-	-	-	-	-	-	-	-	-	-	-	-
Indústria, energia e água e construção	28	7	35	28,0	9	4	13	9,8	7	-	7	6,9	-80,0	-46,2
Indústrias extrativas	-	-	-	-	-	-	-	-	-	-	-	-	-	-
Indústrias alimentares das bebidas e do tabaco	1	4	5	4,0	1	3	4	3,0	1	-	1	1,0	-80,0	-75,0
Fabricação de têxteis	-	2	2	1,6	-	1	1	0,8	-	-	-	-	-100,0	-100,0
Indústria do vestuário	-	-	-	-	-	-	-	-	-	-	-	-	-	-
Indústria do couro e dos produtos do couro	-	-	-	-	-	-	-	-	-	-	-	-	-	-
Indústria da madeira e da cortiça	-	-	-	-	-	-	-	-	-	-	-	-	-	-
Indústrias do papel, impressão e reprodução	-	-	-	-	1	-	1	0,8	-	-	-	-	-	-100,0
Fab.prod. petrol., quím., farmac., borracha e plástico	-	-	-	-	-	-	-	-	-	-	-	-	-	-
Fab. de outros produtos minerais não metálicos	-	-	-	-	-	-	-	-	-	-	-	-	-	-
Ind. metalúrgica de base e fab. produtos metálicos	4	-	4	3,2	2	-	2	1,5	1	-	1	1,0	-75,0	-50,0
Fab. eq. informático, elétrico, máq. e equip. n.e.	-	-	-	-	-	-	-	-	-	-	-	-	-	-
Fab. veíc. automóveis e outro equip.de transporte	-	-	-	-	-	-	-	-	-	-	-	-	-	-
Fab. mobiliário, repar. máq. e equip., e outras ind.transf.	-	-	-	-	-	-	-	-	-	-	-	-	-	-
Eletricidade, gás e água, saneam., resid.e despoluição	-	1	1	0,8	1	-	1	0,8	1	-	1	1,0	-	-
Construção	23	-	23	18,4	4	-	4	3,0	4	-	4	3,9	-82,6	-
Serviços	31	59	90	72,0	43	76	119	90,2	53	42	95	93,1	5,6	-20,2
Comércio, manut. repar. veículos autom. e motoc.	3	-	3	2,4	1	-	1	0,8	-	-	-	-	-100,0	-100,0
Comércio por grosso e a retalho	6	17	23	18,4	15	21	36	27,3	12	6	18	17,6	-21,7	-50,0
Transportes e armazenagem	-	1	1	0,8	-	-	-	-	-	-	-	-	-100,0	-
Alojamento, restauração e similares	13	28	41	32,8	21	30	51	38,6	17	18	35	34,3	-14,6	-31,4
Atividades de informação e de comunicação	1	-	1	0,8	1	-	1	0,8	-	-	-	-	-100,0	-100,0
Atividades financeiras e de seguros	-	-	-	-	-	-	-	-	-	-	-	-	-	-
Atividades imobiliárias, administ. e dos serviços apoio	3	9	12	9,6	3	8	11	8,3	5	9	14	13,7	16,7	27,3
Atividades de consultoria, científicas, técnicas e simil.	1	2	3	2,4	-	3	3	2,3	16	-	16	15,7	433,3	433,3
Admin. pública, educação, ativ. saúde e apoio social	-	2	2	1,6	2	1	3	2,3	1	1	2	2,0	-	-33,3
Outras atividades de serviços	4	-	4	3,2	-	13	13	9,8	2	8	10	9,8	150,0	-23,1



CONCEITOS E DEFINIÇÕES

PEDIDOS DE EMPREGO - Total de pessoas de 16 ou mais anos de idade (salvo as exceções previstas na lei) inscritas no Centro de Emprego para obter um emprego por conta de outrem.

Subdividem-se em:

EMPREGADOS - têm um emprego que pretendem abandonar;

OCUPADOS - candidatos inscritos a desenvolver uma atividade temporária, no âmbito da satisfação de necessidades coletivas, ao abrigo de um Programa Ocupacional de Emprego;

DESEMPREGADOS - desemprego registado - não têm um emprego e estão imediatamente disponíveis para trabalhar, dos quais:

1º emprego: nunca trabalharam,

Novo emprego: já trabalharam.

OFERTAS DE EMPREGO: empregos disponíveis comunicados pelas entidades empregadoras ao Centro de Emprego.

COLOCAÇÕES: ofertas de emprego satisfeitas ao longo do mês com candidatos apresentados pelo Centro de Emprego.

Com exceção das colocações, cujo movimento apenas é registado ao longo do mês, as estatísticas apresentadas podem referir-se a duas situações distintas:

Movimento no fim do mês: situação existente no fim do mês

Movimento ao longo do mês: número de casos registados durante o mês

CLASSIFICAÇÕES UTILIZADAS

Classificação Portuguesa das Profissões - 2010 - 14ª Deliberação da secção permanente de coordenação estatística do Conselho Superior de Estatística - Instituto Nacional de Estatística, I.P. (DR, IIª Série, nº106 de 01/06/2010).

Classificação Portuguesa das Atividades Económicas – CAE - Rev. 3 (D.L. 381/2007, de 14/11).

**SINAIS CONVENCIONAIS**

- ... Confidencial
- Resultado nulo
- x Dado não disponível
- * Dado retificado
- 0 Dado inferior a metade da unidade utilizada

SIGLAS

H	Total no sexo masculino
M	Total no sexo feminino
< 25 anos	Menores de 25 anos
>= 25 anos	Com 25 anos ou mais
< 1 ano	Há menos de 1 ano
>= 1 ano	Há 1 ano ou mais
%	Valor percentual

FICHA TÉCNICA

Edição

Secretaria Regional dos Assuntos Sociais
Instituto de Emprego da Madeira, IP-RAM
Rua da Boa Viagem, nº 36
9060 - 027 Funchal
Tel.: 291 213 260 /1
Fax: 291 220 014
E-mail: emprego@iem.gov-madeira.pt
Site: www.iem.gov-madeira.pt

Coordenação

Direção de Serviços de Planeamento e Promoção de Emprego
Divisão de Planeamento e Estatística

Conceção Gráfica

Gabinete de Promoção e Imagem

Formato: Publicação em suporte eletrónico

Periodicidade: Mensal

Data de edição: Agosto de 2012