

## SÍNTESE - INDICADORES DO MERCADO DE EMPREGO

REGIÃO AUTÓNOMA DA MADEIRA

	JULHO/12		JUNHO/13		JULHO/13		VARIACÃO %	
	V.A.	%	V.A.	%	V.A.	%	Mês Homólogo	Mês Anterior
<b>DESEMPREGO REGISTRADO</b>	22.342	100,0	23.345	100,0	<b>22.662</b>	<b>100,0</b>	<b>1,4</b>	<b>-2,9</b>
Homens	12.703	56,9	13.207	56,6	<b>12.762</b>	56,3	0,5	-3,4
Mulheres	9.639	43,1	10.138	43,4	<b>9.900</b>	43,7	2,7	-2,3
<b>&lt; 25 anos de idade</b>	3.508	15,7	3.275	14,0	<b>3.149</b>	<b>13,9</b>	<b>-10,2</b>	<b>-3,8</b>
Homens	1.680		1.644		<b>1.551</b>		-7,7	-5,7
Mulheres	1.828		1.631		<b>1.598</b>		-12,6	-2,0
<b>&gt;= 25 anos de idade</b>	18.834	84,3	20.070	86,0	<b>19.513</b>	<b>86,1</b>	<b>3,6</b>	<b>-2,8</b>
Homens	11.023		11.563		<b>11.211</b>		1,7	-3,0
Mulheres	7.811		8.507		<b>8.302</b>		6,3	-2,4
<b>&lt; 1 ano de inscrição</b>	12.067	54,0	10.480	44,9	<b>9.976</b>	<b>44,0</b>	<b>-17,3</b>	<b>-4,8</b>
Homens	6.929		5.722		<b>5.365</b>		-22,6	-6,2
Mulheres	5.138		4.758		<b>4.611</b>		-10,3	-3,1
<b>&gt;= 1 ano de inscrição</b>	10.275	46,0	12.865	55,1	<b>12.686</b>	<b>56,0</b>	<b>23,5</b>	<b>-1,4</b>
Homens	5.774		7.485		<b>7.397</b>		28,1	-1,2
Mulheres	4.501		5.380		<b>5.289</b>		17,5	-1,7
<b>Primeiro Emprego</b>	2.228	10,0	2.405	10,3	<b>2.376</b>	<b>10,5</b>	<b>6,6</b>	<b>-1,2</b>
<b>Novo Emprego</b>	20.114	90,0	20.940	89,7	<b>20.286</b>	<b>89,5</b>	<b>0,9</b>	<b>-3,1</b>
<b>Atividades económicas</b>		100,0		100,0		<b>100,0</b>		
Agric.,pecuária,caça, silvic.e pesca	375	1,9	380	1,8	<b>376</b>	1,9	<b>0,3</b>	<b>-1,1</b>
Indústria,energia e água e construção	7.197	35,8	7.270	34,7	<b>7.052</b>	34,8	<b>-2,0</b>	<b>-3,0</b>
Serviços	12.542	62,4	13.290	63,5	<b>12.858</b>	63,4	<b>2,5</b>	<b>-3,3</b>
<b>Nível de Instrução</b>								
Nenhum Nível de Instrução	1.371	6,1	1.420	6,1	<b>1.400</b>	6,2	2,1	-1,4
Básico - 1º Ciclo	6.058	27,1	6.240	26,7	<b>6.133</b>	27,1	1,2	-1,7
Básico - 2º Ciclo	5.117	22,9	5.142	22,0	<b>4.967</b>	21,9	-2,9	-3,4
Básico - 3º Ciclo	3.711	16,6	3.861	16,5	<b>3.550</b>	15,7	-4,3	-8,1
Secundário	4.212	18,9	4.743	20,3	<b>4.681</b>	20,7	11,1	-1,3
Superior	1.873	8,4	1.939	8,3	<b>1.931</b>	8,5	3,1	-0,4
<b>PROCURA DE EMPREGO AO LONGO DO MÊS</b>								
<b>Desempregados</b>	1.496	100,0	986	100,0	<b>1.292</b>	<b>100,0</b>	<b>53,3</b>	<b>31,0</b>
Homens	843	56,4	555	56,3	<b>646</b>	50,0	-23,4	16,4
Mulheres	653	43,6	431	43,7	<b>646</b>	50,0	-1,1	49,9
Primeiro Emprego	248	16,6	149	15,1	<b>304</b>	23,5	22,6	104,0
Novo Emprego	1.248	83,4	837	84,9	<b>988</b>	76,5	-20,8	18,0
<b>OFERTAS DE EMPREGO</b>								
<b>Recebidas ao longo do mês</b>	148		174		<b>199</b>		<b>34,5</b>	<b>14,4</b>
<b>Permanecem no fim do mês</b>	142		129		<b>193</b>		<b>35,9</b>	<b>49,6</b>
<b>COLOCAÇÕES</b>	102	100,0	92	100,0	<b>115</b>	<b>100,0</b>	<b>12,7</b>	<b>25,0</b>
Homens	60	58,8	46	50,0	<b>54</b>	47,0	-10,0	17,4
Mulheres	42	41,2	46	50,0	<b>61</b>	53,0	45,2	32,6

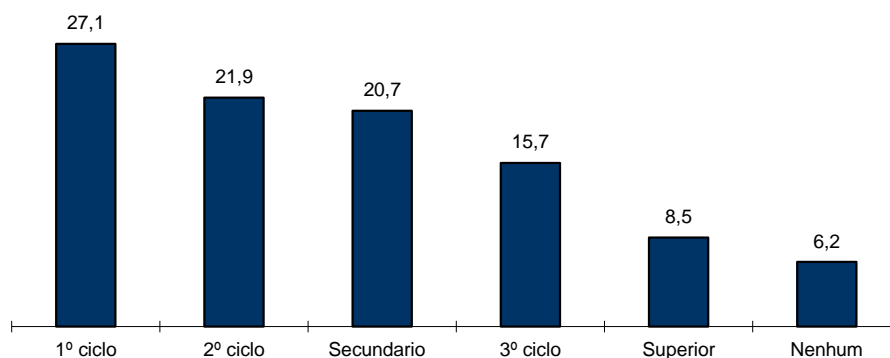


### QUADRO I - DESEMPREGO REGISTRADO POR NÍVEL DE INSTRUÇÃO SEGUNDO O GRUPO ETÁRIO E O TEMPO DE INSCRIÇÃO

REGIÃO AUTÓNOMA DA MADEIRA

HOMENS / MULHERES	< 25 ANOS			≥ 25 ANOS			TOTAL
	TOTAL	< 1ANO	≥1ANO	TOTAL	< 1ANO	≥1ANO	
<b>Total</b>	<b>3.149</b>	<b>2.199</b>	<b>950</b>	<b>19.513</b>	<b>7.777</b>	<b>11.736</b>	<b>22.662</b>
Nenhum Nível de Instrução	20	13	7	1.380	401	979	1.400
Básico - 1º Ciclo	212	130	82	5.921	1.962	3.959	6.133
Básico - 2º Ciclo	497	309	188	4.470	1.824	2.646	4.967
Básico - 3º Ciclo	735	505	230	2.815	1.294	1.521	3.550
Secundário	1.310	970	340	3.371	1.556	1.815	4.681
Superior	375	272	103	1.556	740	816	1.931
<b>HOMENS</b>							
<b>Total</b>	<b>1.551</b>	<b>1.088</b>	<b>463</b>	<b>11.211</b>	<b>4.277</b>	<b>6.934</b>	<b>12.762</b>
Nenhum Nível de Instrução	10	7	3	987	266	721	997
Básico - 1º Ciclo	140	86	54	3.742	1.201	2.541	3.882
Básico - 2º Ciclo	280	170	110	2.840	1.125	1.715	3.120
Básico - 3º Ciclo	404	280	124	1.560	715	845	1.964
Secundário	624	476	148	1.488	698	790	2.112
Superior	93	69	24	594	272	322	687
<b>MULHERES</b>							
<b>Total</b>	<b>1.598</b>	<b>1.111</b>	<b>487</b>	<b>8.302</b>	<b>3.500</b>	<b>4.802</b>	<b>9.900</b>
Nenhum Nível de Instrução	10	6	4	393	135	258	403
Básico - 1º Ciclo	72	44	28	2.179	761	1.418	2.251
Básico - 2º Ciclo	217	139	78	1.630	699	931	1.847
Básico - 3º Ciclo	331	225	106	1.255	579	676	1.586
Secundário	686	494	192	1.883	858	1.025	2.569
Superior	282	203	79	962	468	494	1.244

#### Distribuição Percentual do Desemprego Registrado por Nível de Instrução

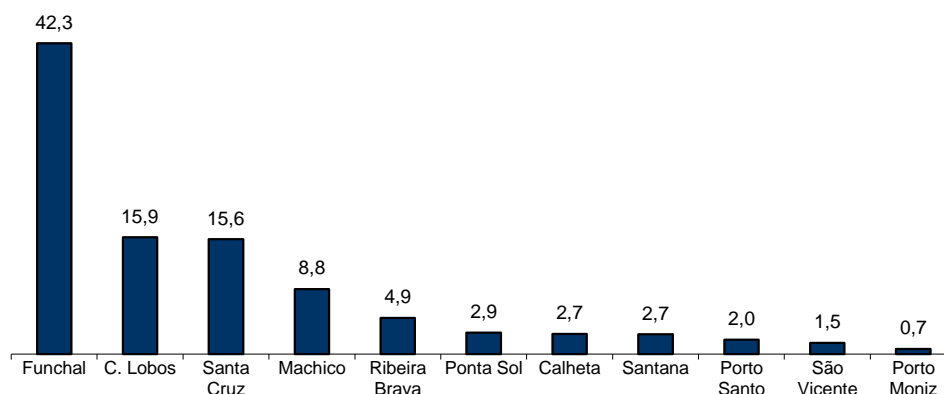


## QUADRO II - DESEMPREGO REGISTRADO POR CONCELHOS SEGUNDO O GRUPO ETÁRIO E O TEMPO DE INSCRIÇÃO

REGIÃO AUTÓNOMA DA MADEIRA

HOMENS / MULHERES	< 25 ANOS			≥ 25 ANOS			TOTAL
	TOTAL	< 1ANO	≥1ANO	TOTAL	< 1ANO	≥1ANO	
<b>Total</b>	<b>3.149</b>	<b>2.199</b>	<b>950</b>	<b>19.513</b>	<b>7.777</b>	<b>11.736</b>	<b>22.662</b>
Calheta	90	59	31	532	178	354	622
Câmara de Lobos	626	442	184	2.973	1.184	1.789	3.599
Funchal	1.316	943	373	8.264	3.361	4.903	9.580
Machico	244	155	89	1.759	704	1.055	2.003
Ponta do Sol	120	79	41	540	204	336	660
Porto Moniz	13	9	4	139	48	91	152
Ribeira Brava	136	90	46	977	369	608	1.113
Santa Cruz	457	320	137	3.078	1.221	1.857	3.535
Santana	69	44	25	542	202	340	611
São Vicente	38	29	9	306	115	191	344
Porto Santo	40	29	11	403	191	212	443
<b>HOMENS</b>							
<b>Total</b>	<b>1.551</b>	<b>1.088</b>	<b>463</b>	<b>11.211</b>	<b>4.277</b>	<b>6.934</b>	<b>12.762</b>
Calheta	36	24	12	286	93	193	322
Câmara de Lobos	308	223	85	1.889	699	1.190	2.197
Funchal	673	480	193	4.668	1.825	2.843	5.341
Machico	121	75	46	1.028	415	613	1.149
Ponta do Sol	61	40	21	292	105	187	353
Porto Moniz	6	4	2	90	25	65	96
Ribeira Brava	71	52	19	598	206	392	669
Santa Cruz	200	139	61	1.651	631	1.020	1.851
Santana	36	22	14	301	108	193	337
São Vicente	15	11	4	202	75	127	217
Porto Santo	24	18	6	206	95	111	230
<b>MULHERES</b>							
<b>Total</b>	<b>1.598</b>	<b>1.111</b>	<b>487</b>	<b>8.302</b>	<b>3.500</b>	<b>4.802</b>	<b>9.900</b>
Calheta	54	35	19	246	85	161	300
Câmara de Lobos	318	219	99	1.084	485	599	1.402
Funchal	643	463	180	3.596	1.536	2.060	4.239
Machico	123	80	43	731	289	442	854
Ponta do Sol	59	39	20	248	99	149	307
Porto Moniz	7	5	2	49	23	26	56
Ribeira Brava	65	38	27	379	163	216	444
Santa Cruz	257	181	76	1.427	590	837	1.684
Santana	33	22	11	241	94	147	274
São Vicente	23	18	5	104	40	64	127
Porto Santo	16	11	5	197	96	101	213

### Distribuição Percentual do Desemprego Registrado por Concelhos

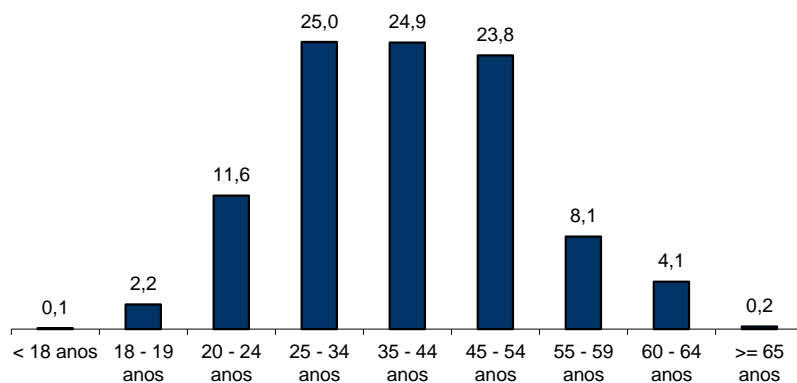


**QUADRO III - DESEMPREGO REGISTRADO POR GRUPO ETÁRIO SEGUNDO O TEMPO DE INSCRIÇÃO**

REGIÃO AUTÓNOMA DA MADEIRA

HOMENS / MULHERES	TEMPO DE INSCRIÇÃO						TOTAL
	< 1MÊS	1 - 2 MESES	3 - 5 MESES	6 - 11 MESES	12 - 23 MESES	>= 24 MESES	
<b>Total</b>	<b>1.275</b>	<b>1.880</b>	<b>2.488</b>	<b>4.333</b>	<b>6.147</b>	<b>6.539</b>	<b>22.662</b>
< 18 anos	8	6	6	2	2	-	24
18 - 19 anos	99	102	102	124	57	6	490
20 - 24 anos	291	348	486	625	586	299	2.635
25 - 34 anos	361	572	708	1284	1563	1170	5.658
35 - 44 anos	265	416	562	1076	1738	1593	5.650
45 - 54 anos	181	315	425	836	1431	2205	5.393
55 - 59 anos	45	86	121	258	482	834	1.826
60 - 64 anos	25	35	74	125	276	401	936
>= 65 anos	-	-	4	3	12	31	50
<b>HOMENS</b>							
<b>Total</b>	<b>633</b>	<b>1.053</b>	<b>1.311</b>	<b>2.368</b>	<b>3.673</b>	<b>3.724</b>	<b>12.762</b>
< 18 anos	1	2	2	1	-	-	6
18 - 19 anos	38	49	63	75	30	5	260
20 - 24 anos	126	166	237	328	275	153	1.285
25 - 34 anos	195	313	337	636	886	548	2.915
35 - 44 anos	137	257	310	603	1084	882	3.273
45 - 54 anos	98	192	246	479	892	1334	3.241
55 - 59 anos	23	51	74	161	304	524	1.137
60 - 64 anos	15	23	42	83	193	253	609
>= 65 anos	-	-	-	2	9	25	36
<b>MULHERES</b>							
<b>Total</b>	<b>642</b>	<b>827</b>	<b>1.177</b>	<b>1.965</b>	<b>2.474</b>	<b>2.815</b>	<b>9.900</b>
< 18 anos	7	4	4	1	2	-	18
18 - 19 anos	61	53	39	49	27	1	230
20 - 24 anos	165	182	249	297	311	146	1.350
25 - 34 anos	166	259	371	648	677	622	2.743
35 - 44 anos	128	159	252	473	654	711	2.377
45 - 54 anos	83	123	179	357	539	871	2.152
55 - 59 anos	22	35	47	97	178	310	689
60 - 64 anos	10	12	32	42	83	148	327
>= 65 anos	-	-	4	1	3	6	14

**Distribuição Percentual do Desemprego Registrado por Grupos Etários**





**QUADRO IV - DESEMPREGO REGISTRADO POR GRUPOS DE PROFISSÕES**  
Situação no fim dos meses

REGIÃO AUTÓNOMA DA MADEIRA

Grupos de Profissões - CPP/10	JULHO/12				JUNHO/13				JULHO/13				Var. %	
	H	M	TOTAL	%	H	M	TOTAL	%	H	M	TOTAL	%	Mês homól.	Mês anter.
<b>Total</b>	<b>12.703</b>	<b>9.639</b>	<b>22.342</b>	<b>100,0</b>	<b>13.207</b>	<b>10.138</b>	<b>23.345</b>	<b>100,0</b>	<b>12.762</b>	<b>9.900</b>	<b>22.662</b>	<b>100,0</b>	<b>1,4</b>	<b>-2,9</b>
01 Oficiais das Forças Armadas	1	-	1	0,0	1	-	1	0,0	2	-	2	0,0	100,0	100,0
02 Sargentos das Forças Armadas	-	-	-	-	-	-	-	-	-	-	-	-	-	-
03 Outro pessoal das Forças Armadas	8	4	12	0,1	11	3	14	0,1	9	3	12	0,1	-	-14,3
11 Repres.do poder legislativo e de órgãos executivos, dirigentes sup. Adm.Pública, de org.espec., diretores e gestores de	10	3	13	0,1	7	3	10	0,0	7	2	9	0,0	-30,8	-10,0
12 Diretores de serviços administrativos e comerciais	33	22	55	0,2	35	19	54	0,2	33	21	54	0,2	-1,8	-
13 Diretores de produção e de serviços especializados	10	6	16	0,1	14	6	20	0,1	12	6	18	0,1	12,5	-10,0
14 Diretores de hotelaria, restauração, comércio e de outros serviços	41	15	56	0,3	49	17	66	0,3	42	15	57	0,3	1,8	-13,6
21 Especialistas das ciências físicas, matemáticas, engenharias e técnicas afins	270	155	425	1,9	266	150	416	1,8	272	146	418	1,8	-1,6	0,5
22 Profissionais de saúde	36	139	175	0,8	33	137	170	0,7	29	156	185	0,8	5,7	8,8
23 Professores	43	102	145	0,6	58	196	254	1,1	55	200	255	1,1	75,9	0,4
24 Especialistas em finanças, contabilidade, org. administrativa, relações públ. e comerciais	120	198	318	1,4	137	177	314	1,3	137	176	313	1,4	-1,6	-0,3
25 Especialistas em tecnologias de informação e comunicação (TIC)	74	12	86	0,4	88	17	105	0,4	81	13	94	0,4	9,3	-10,5
26 Especialistas em assuntos jurídicos, sociais, artísticos e culturais	87	284	371	1,7	90	266	356	1,5	87	259	346	1,5	-6,7	-2,8
31 Técnicos e prof. das ciências e engenharia, de nível intermédio	453	60	513	2,3	453	56	509	2,2	438	54	492	2,2	-4,1	-3,3
32 Técnicos e profissionais, de nível intermédio da saúde	36	129	165	0,7	50	113	163	0,7	73	108	181	0,8	9,7	11,0
33 Técnicos de nível intermédio, das áreas financeira, administrativa e dos negócios	332	213	545	2,4	368	221	589	2,5	351	217	568	2,5	4,2	-3,6
34 Técnicos nível intermédio dos serviços jurídicos, sociais, desportivos, culturais e simil.	110	143	253	1,1	126	150	276	1,2	124	148	272	1,2	7,5	-1,4
35 Técnicos das tecnologias de informação e comunicação	168	8	176	0,8	203	9	212	0,9	199	9	208	0,9	18,2	-1,9
41 Empregados de escritório, secretários em geral e operadores de processamento de dados	292	900	1.192	5,3	322	929	1.251	5,4	322	886	1.208	5,3	1,3	-3,4
42 Pessoal de apoio direto a clientes	157	346	503	2,3	198	358	556	2,4	196	332	528	2,3	5,0	-5,0
43 Operadores de dados, de contabilidade, estatística, de serv. financ. e relac. com o registo	260	82	342	1,5	287	94	381	1,6	275	88	363	1,6	6,1	-4,7
44 Outro pessoal de apoio de tipo administrativo	34	14	48	0,2	25	20	45	0,2	22	15	37	0,2	-22,9	-17,8
51 Trabalhadores dos serviços pessoais	747	1.344	2.091	9,4	850	1.292	2.142	9,2	811	1.236	2.047	9,0	-2,1	-4,4
52 Vendedores	453	1.519	1.972	8,8	534	1.705	2.239	9,6	504	1.632	2.136	9,4	8,3	-4,6
53 Trabalhadores dos cuidados pessoais e similares	16	410	426	1,9	13	487	500	2,1	13	484	497	2,2	16,7	-0,6
54 Pessoal dos serviços de proteção e segurança	338	25	363	1,6	297	26	323	1,4	279	23	302	1,3	-16,8	-6,5
61 Agricultores e trab. qualificados da agricultura e prod. animal, orientados para o mercado	302	66	368	1,6	306	54	360	1,5	284	54	338	1,5	-8,2	-6,1
62 Trab. qualificados da floresta, pesca e caça, orientados para o mercado	113	2	115	0,5	100	-	100	0,4	111	-	111	0,5	-3,5	11,0
63 Agricultores, criadores de animais, pescadores, caçadores e coletores, de subsistência	23	6	29	0,1	32	9	41	0,2	35	9	44	0,2	51,7	7,3
71 Trabalhadores qualificados da construção e similares, exceto electricista	2.864	2	2.866	12,8	2.854	1	2.855	12,2	2.769	1	2.770	12,2	-3,3	-3,0
72 Trabalhadores qualificados da metalurgia, metalomecânica e simil.	638	-	638	2,9	680	1	681	2,9	641	1	642	2,8	0,6	-5,7
73 Trab. qualificados da impressão, fabrico de instrum. precisão, joalheiros, artesãos e simil.	32	16	48	0,2	27	14	41	0,2	26	13	39	0,2	-18,8	-4,9
74 Trabalhadores qualificados em eletricidade e em eletrónica	358	-	358	1,6	388	4	392	1,7	357	3	360	1,6	0,6	-8,2
75 Trabalhadores da transf. alimentos, da madeira, do vestuário e outras ind. e artesanato	233	177	410	1,8	251	211	462	2,0	249	208	457	2,0	11,5	-1,1
81 Operadores de instalações fixas e máquinas	150	114	264	1,2	155	102	257	1,1	157	99	256	1,1	-3,0	-0,4
82 Trabalhadores da montagem	16	-	16	0,1	17	2	19	0,1	16	2	18	0,1	12,5	-5,3
83 Condutores de veículos e operadores de equipamentos móveis	1.239	12	1.251	5,6	1.260	9	1.269	5,4	1.219	12	1.231	5,4	-1,6	-3,0
91 Trabalhadores de limpeza	187	2.201	2.388	10,7	217	2.430	2.647	11,3	204	2.364	2.568	11,3	7,5	-3,0
92 Trabalhadores não qualificados da agricultura, produção animal, pesca e floresta	10	10	20	0,1	13	10	23	0,1	12	11	23	0,1	15,0	-
93 Trabalhadores não qualificados da ind. extrativa, construção, ind. transf. e transportes	1.786	325	2.111	9,4	1.714	324	2.038	8,7	1.680	306	1.986	8,8	-5,9	-2,6
94 Assistentes na preparação de refeições	255	501	756	3,4	268	431	699	3,0	246	506	752	3,3	-0,5	7,6
95 Vendedores ambulantes (exceto de alimentos) e prestadores de serviços na rua	3	1	4	0,0	6	3	9	0,0	6	3	9	0,0	125,0	-
96 Trabalhadores dos resíduos e de outros serviços elementares	365	73	438	2,0	404	82	486	2,1	377	79	456	2,0	4,1	-6,2

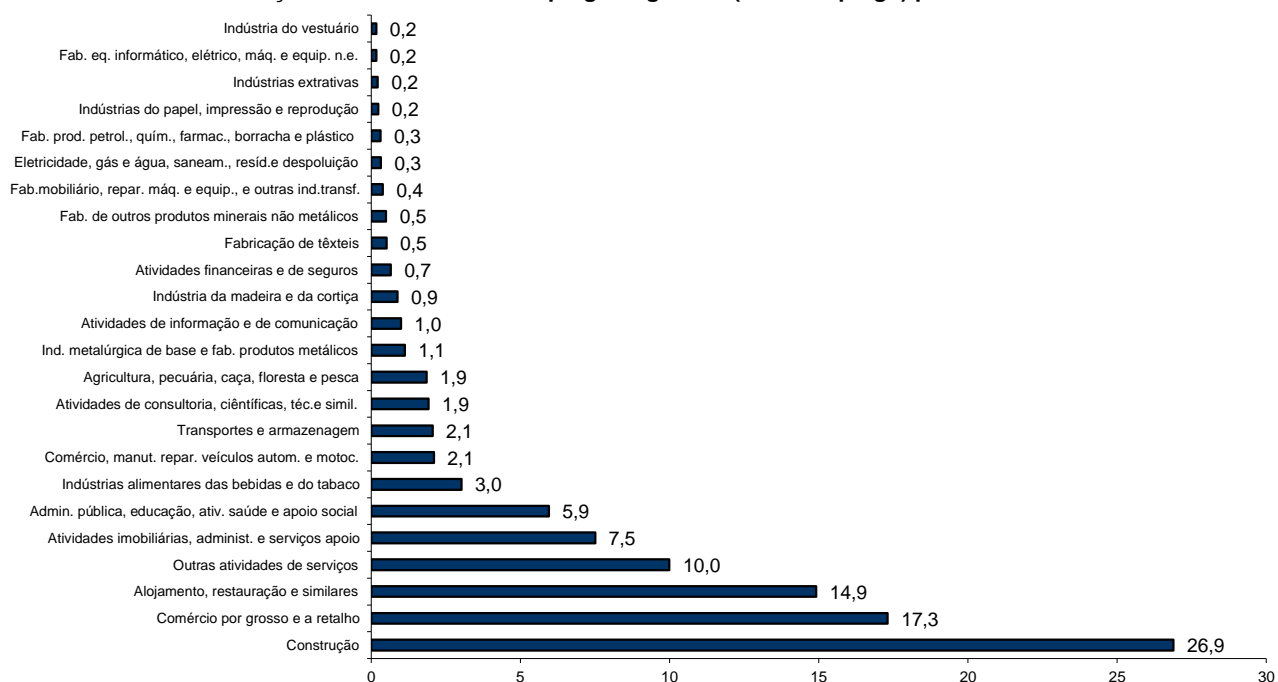
**QUADRO V - DESEMPREGO REGISTRADO (NOVO EMPREGO) POR ATIVIDADE ECONÓMICA**

Situação no fim dos meses

REGIÃO AUTÓNOMA DA MADEIRA

Atividade Económica - CAE / Rev.3	JULHO/12				JUNHO/13				JULHO/13				Var. %	
	H	M	TOTAL	%	H	M	TOTAL	%	H	M	TOTAL	%	Mês homól.	Mês anter.
<b>Total</b>	<b>11.802</b>	<b>8.312</b>	<b>20.114</b>	<b>100,0</b>	<b>12.110</b>	<b>8.830</b>	<b>20.940</b>	<b>100,0</b>	<b>11.682</b>	<b>8.604</b>	<b>20.286</b>	<b>100,0</b>	<b>0,9</b>	<b>-3,1</b>
<b>Agricultura, pecuária, caça, floresta e pesca</b>	<b>276</b>	<b>99</b>	<b>375</b>	<b>1,9</b>	<b>278</b>	<b>102</b>	<b>380</b>	<b>1,8</b>	<b>277</b>	<b>99</b>	<b>376</b>	<b>1,9</b>	<b>0,3</b>	<b>-1,1</b>
<b>Indústria, energia e água e construção</b>	<b>6.334</b>	<b>863</b>	<b>7.197</b>	<b>35,8</b>	<b>6.348</b>	<b>922</b>	<b>7.270</b>	<b>34,7</b>	<b>6.168</b>	<b>884</b>	<b>7.052</b>	<b>34,8</b>	<b>-2,0</b>	<b>-3,0</b>
Indústrias extrativas	32	5	37	0,2	34	6	40	0,2	37	7	44	0,2	18,9	10,0
Indústrias alimentares das bebidas e do tabaco	229	304	533	2,6	280	342	622	3,0	276	337	613	3,0	15,0	-1,4
Fabricação de têxteis	8	87	95	0,5	8	102	110	0,5	9	95	104	0,5	9,5	-5,5
Indústria do vestuário	6	39	45	0,2	6	31	37	0,2	6	28	34	0,2	-24,4	-8,1
Indústria do couro e dos produtos do couro	-	-	-	-	-	1	1	0,0	-	1	1	0,0	-	-
Indústria da madeira e da cortiça	164	16	180	0,9	165	14	179	0,9	164	14	178	0,9	-1,1	-0,6
Indústrias do papel, impressão e reprodução	24	13	37	0,2	35	16	51	0,2	32	16	48	0,2	29,7	-5,9
Fab. prod. petrol., quím., farmac., borracha e plástico	30	11	41	0,2	50	16	66	0,3	51	12	63	0,3	53,7	-4,5
Fab. de outros produtos minerais não metálicos	94	13	107	0,5	85	17	102	0,5	88	13	101	0,5	-5,6	-1,0
Ind. metalúrgica de base e fab. produtos metálicos	230	24	254	1,3	225	26	251	1,2	205	24	229	1,1	-9,8	-8,8
Fab. eq. informático, elétrico, máq. e equip. n.e.	29	-	29	0,1	36	3	39	0,2	30	4	34	0,2	17,2	-12,8
Fab. veic. automóveis e outro equip.de transporte	4	-	4	0,0	8	-	8	0,0	7	-	7	0,0	75,0	-12,5
Fab.mobiliário, repar. máq. e equip., e outras ind.transf.	57	13	70	0,3	66	19	85	0,4	61	17	78	0,4	11,4	-8,2
Eletricidade, gás e água, saneam., resid.e despoluição	54	23	77	0,4	44	21	65	0,3	41	24	65	0,3	-15,6	-
Construção	5.373	315	5.688	28,3	5.306	308	5.614	26,8	5.161	292	5.453	26,9	-4,1	-2,9
<b>Serviços</b>	<b>5.192</b>	<b>7.350</b>	<b>12.542</b>	<b>62,4</b>	<b>5.484</b>	<b>7.806</b>	<b>13.290</b>	<b>63,5</b>	<b>5.237</b>	<b>7.621</b>	<b>12.858</b>	<b>63,4</b>	<b>2,5</b>	<b>-3,3</b>
Comércio, manut. repar. veículos autom. e motoc.	324	85	409	2,0	360	80	440	2,1	341	85	426	2,1	4,2	-3,2
Comércio por grosso e a retalho	1.410	1.976	3.386	16,8	1.524	2.121	3.645	17,4	1.447	2.063	3.510	17,3	3,7	-3,7
Transportes e armazenagem	299	94	393	2,0	327	107	434	2,1	314	103	417	2,1	6,1	-3,9
Alojamento, restauração e similares	1.136	1.983	3.119	15,5	1.161	1.961	3.122	14,9	1.092	1.932	3.024	14,9	-3,0	-3,1
Atividades de informação e de comunicação	125	59	184	0,9	140	66	206	1,0	137	65	202	1,0	9,8	-1,9
Atividades financeiras e de seguros	44	53	97	0,5	73	64	137	0,7	72	60	132	0,7	36,1	-3,6
Atividades imobiliárias, administ. e serviços apoio	696	891	1.587	7,9	658	924	1.582	7,6	604	919	1.523	7,5	-4,0	-3,7
Atividades de consultoria, científicas, téc.e simil.	176	221	397	2,0	188	230	418	2,0	177	213	390	1,9	-1,8	-6,7
Admin. pública, educação, ativ. saúde e apoio social	375	679	1.054	5,2	392	844	1.236	5,9	408	799	1.207	5,9	14,5	-2,3
Outras atividades de serviços	607	1.309	1.916	9,5	661	1.409	2.070	9,9	645	1.382	2.027	10,0	5,8	-2,1

**Distribuição Percentual do Desemprego Registrado (Novo Emprego) por Atividade Económica**





**QUADRO VI - DESEMPREGADOS INSCRITOS POR GRUPOS DE PROFISSÕES**  
Movimento ao longo dos meses

REGIÃO AUTÓNOMA DA MADEIRA

Grupos de Profissões - CPP/10	JULHO/12				JUNHO/13				JULHO/13				Var. %	
	H	M	TOTAL	%	H	M	TOTAL	%	H	M	TOTAL	%	Mês homól.	Mês anter.
<b>Total</b>	<b>843</b>	<b>653</b>	<b>1.496</b>	<b>100,0</b>	<b>555</b>	<b>431</b>	<b>986</b>	<b>100,0</b>	<b>646</b>	<b>646</b>	<b>1.292</b>	<b>100,0</b>	<b>-13,6</b>	<b>31,0</b>
01 Oficiais das Forças Armadas	-	-	-	-	-	-	-	-	2	-	2	0,2	-	-
02 Sargentos das Forças Armadas	-	-	-	-	-	-	-	-	-	-	-	-	-	-
03 Outro pessoal das Forças Armadas	-	-	-	-	-	-	-	-	-	-	-	-	-	-
11 Repres.do poder legislativo e de órgãos executivos, dirigentes sup. Adm.Pública, de org.espec., diretores e gestores de	1	-	1	0,1	1	-	1	0,1	-	-	-	-	-100,0	-100,0
12 Diretores de serviços administrativos e comerciais	-	-	-	-	1	-	1	0,1	1	2	3	0,2	-	200,0
13 Diretores de produção e de serviços especializados	1	-	1	0,1	-	-	-	-	1	-	1	0,1	-	-
14 Diretores de hotelaria, restauração, comércio e de outros serviços	2	1	3	0,2	1	1	2	0,2	-	-	-	-	-100,0	-100,0
21 Especialistas das ciências físicas, matemáticas, engenharias e técnicas afins	19	11	30	2,0	14	4	18	1,8	22	9	31	2,4	3,3	72,2
22 Profissionais de saúde	6	26	32	2,1	2	9	11	1,1	5	36	41	3,2	28,1	272,7
23 Professores	2	21	23	1,5	1	11	12	1,2	3	16	19	1,5	-17,4	58,3
24 Especialistas em finanças, contabilidade, org. administrativa, relações públ. e comerciais	14	15	29	1,9	5	7	12	1,2	15	15	30	2,3	3,4	150,0
25 Especialistas em tecnologias de informação e comunicação (TIC)	8	1	9	0,6	1	1	2	0,2	4	-	4	0,3	-55,6	100,0
26 Especialistas em assuntos jurídicos, sociais, artísticos e culturais	6	12	18	1,2	7	18	25	2,5	11	23	34	2,6	88,9	36,0
31 Técnicos e profissões das ciências e engenharia, de nível intermédio	24	4	28	1,9	9	-	9	0,9	22	1	23	1,8	-17,9	155,6
32 Técnicos e profissionais, de nível intermédio da saúde	1	9	10	0,7	1	2	3	0,3	26	9	35	2,7	250,0	1066,7
33 Técnicos de nível intermédio, das áreas financeira, administrativa e dos negócios	14	13	27	1,8	21	10	31	3,1	13	13	26	2,0	-3,7	-16,1
34 Técnicos nível intermédio dos serviços jurídicos, sociais, desportivos, culturais e simil.	9	18	27	1,8	14	9	23	2,3	13	23	36	2,8	33,3	56,5
35 Técnicos das tecnologias de informação e comunicação	4	-	4	0,3	12	2	14	1,4	24	2	26	2,0	550,0	85,7
41 Empregados de escritório, secretários em geral e operadores de processamento de dados	20	55	75	5,0	17	36	53	5,4	20	42	62	4,8	-17,3	17,0
42 Pessoal de apoio direto a clientes	10	22	32	2,1	19	19	38	3,9	11	13	24	1,9	-25,0	-36,8
43 Operadores de dados, de contabilidade, estatística, de serv. financ. e relac. com o registo	8	3	11	0,7	11	3	14	1,4	13	1	14	1,1	27,3	-
44 Outro pessoal de apoio de tipo administrativo	-	2	2	0,1	-	1	1	0,1	-	-	-	-	-100,0	-100,0
51 Trabalhadores dos serviços pessoais	70	78	148	9,9	51	51	102	10,3	68	93	161	12,5	8,8	57,8
52 Vendedores	31	115	146	9,8	27	79	106	10,8	35	101	136	10,5	-6,8	28,3
53 Trabalhadores dos cuidados pessoais e similares	6	31	37	2,5	1	21	22	2,2	4	39	43	3,3	16,2	95,5
54 Pessoal dos serviços de proteção e segurança	49	5	54	3,6	9	2	11	1,1	18	2	20	1,5	-63,0	81,8
61 Agricultores e trab. qualificados da agricultura e prod. animal, orientados para o mercado	17	2	19	1,3	10	2	12	1,2	10	2	12	0,9	-36,8	-
62 Trab. qualificados da floresta, pesca e caça, orientados para o mercado	11	-	11	0,7	7	-	7	0,7	21	-	21	1,6	90,9	200,0
63 Agricultores, criadores de animais, pescadores, caçadores e coletores, de subsistência	2	-	2	0,1	6	3	9	0,9	3	-	3	0,2	50,0	-66,7
71 Trabalhadores qualificados da construção e similares, exceto electricista	178	1	179	12,0	118	-	118	12,0	97	-	97	7,5	-45,8	-17,8
72 Trabalhadores qualificados da metalurgia, metalomecânica e simil.	52	-	52	3,5	22	-	22	2,2	23	-	23	1,8	-55,8	4,5
73 Trab. qualificados da impressão, fabrico de instrum. precisão, joalheiros, artesãos e simil.	-	-	-	-	1	1	2	0,2	1	-	1	0,1	-	-50,0
74 Trabalhadores qualificados em eletricidade e em eletrónica	25	-	25	1,7	11	2	13	1,3	12	-	12	0,9	-52,0	-7,7
75 Trabalhadores da transf. alimentos, da madeira, do vestuário e outras ind. e artesanato	25	11	36	2,4	16	10	26	2,6	10	10	20	1,5	-44,4	-23,1
81 Operadores de instalações fixas e máquinas	8	3	11	0,7	4	4	8	0,8	4	3	7	0,5	-36,4	-12,5
82 Trabalhadores da montagem	-	-	-	-	-	-	-	-	1	-	1	0,1	-	-
83 Condutores de veiculos e operadores de equipamentos móveis	58	1	59	3,9	39	-	39	4,0	34	2	36	2,8	-39,0	-7,7
91 Trabalhadores de limpeza	8	104	112	7,5	9	93	102	10,3	5	92	97	7,5	-13,4	-4,9
92 Trabalhadores não qualificados da agricultura, produção animal, pesca e floresta	1	-	1	0,1	1	-	1	0,1	2	1	3	0,2	200,0	200,0
93 Trabalhadores não qualificados da ind. extrativa, construção, ind. transf. e transportes	109	10	119	8,0	62	7	69	7,0	65	14	79	6,1	-33,6	14,5
94 Assistentes na preparação de refeições	22	76	98	6,6	12	22	34	3,4	12	79	91	7,0	-7,1	167,6
95 Vendedores ambulantes (exceto de alimentos) e prestadores de serviços na rua	-	3	3	0,2	-	-	-	-	-	-	-	-	-100,0	-
96 Trabalhadores dos resíduos e de outros serviços elementares	22	-	22	1,5	12	1	13	1,3	15	3	18	1,4	-18,2	38,5

**QUADRO VII - DESEMPREGADOS INSCRITOS (NOVO EMPREGO) POR ATIVIDADE ECONÓMICA**  
Movimento ao longo dos meses

REGIÃO AUTÓNOMA DA MADEIRA

Atividade Económica - CAE / Rev.3	JULHO/12				JUNHO/13				JULHO/13				Var. %	
	H	M	TOTAL	%	H	M	TOTAL	%	H	M	TOTAL	%	Mês homól.	Mês anter.
<b>Total</b>	<b>756</b>	<b>492</b>	<b>1.248</b>	<b>100,0</b>	<b>486</b>	<b>351</b>	<b>837</b>	<b>100,0</b>	<b>508</b>	<b>480</b>	<b>988</b>	<b>100,0</b>	<b>-20,8</b>	<b>18,0</b>
<b>Agricultura, pecuária, caça, floresta e pesca</b>	<b>22</b>	<b>4</b>	<b>26</b>	<b>2,1</b>	<b>19</b>	<b>7</b>	<b>26</b>	<b>3,1</b>	<b>27</b>	<b>5</b>	<b>32</b>	<b>3,2</b>	<b>23,1</b>	<b>23,1</b>
<b>Indústria, energia e água e construção</b>	<b>399</b>	<b>58</b>	<b>457</b>	<b>36,6</b>	<b>223</b>	<b>35</b>	<b>258</b>	<b>30,8</b>	<b>213</b>	<b>42</b>	<b>255</b>	<b>25,8</b>	<b>-44,2</b>	<b>-1,2</b>
Indústrias extrativas	2	-	2	0,2	1	-	1	0,1	1	2	3	0,3	50,0	200,0
Indústrias alimentares das bebidas e do tabaco	26	34	60	4,8	12	16	28	3,3	11	21	32	3,2	-46,7	14,3
Fabricação de têxteis	-	5	5	0,4	1	3	4	0,5	-	2	2	0,2	-60,0	-50,0
Indústria do vestuário	-	1	1	0,1	1	1	2	0,2	-	-	-	-	-100,0	-100,0
Indústria do couro e dos produtos do couro	-	-	-	-	-	-	-	-	-	-	-	-	-	-
Indústria da madeira e da cortiça	7	-	7	0,6	-	-	-	-	6	1	7	0,7	-	-
Indústrias do papel, impressão e reprodução	1	-	1	0,1	6	4	10	1,2	1	1	2	0,2	100,0	-80,0
Fab.prod. petrol., quím., farmac., borracha e plástico	-	2	2	0,2	8	1	9	1,1	4	-	4	0,4	100,0	-55,6
Fab. de outros produtos minerais não metálicos	16	-	16	1,3	-	1	1	0,1	4	-	4	0,4	-75,0	300,0
Ind. metalúrgica de base e fab. produtos metálicos	21	1	22	1,8	6	-	6	0,7	9	1	10	1,0	-54,5	66,7
Fab. eq. informático, elétrico, máq. e equip. n.e.	-	-	-	-	-	1	1	0,1	-	1	1	0,1	-	-
Fab. veíc. automóveis e outro equip.de transporte	2	-	2	0,2	-	-	-	-	-	-	-	-	-100,0	-
Fab.mobiliário, repar. máq. e equip., e outras ind.transf.	3	1	4	0,3	1	-	1	0,1	2	1	3	0,3	-25,0	200,0
Eletricidade, gás e água, saneam., resid.e despoluição	7	-	7	0,6	1	2	3	0,4	-	3	3	0,3	-57,1	-
Construção	314	14	328	26,3	186	6	192	22,9	175	9	184	18,6	-43,9	-4,2
<b>Serviços</b>	<b>335</b>	<b>430</b>	<b>765</b>	<b>61,3</b>	<b>244</b>	<b>309</b>	<b>553</b>	<b>66,1</b>	<b>268</b>	<b>433</b>	<b>701</b>	<b>71,0</b>	<b>-8,4</b>	<b>26,8</b>
Comércio, manut. repar. veículos autom. e motoc.	20	4	24	1,9	13	2	15	1,8	7	3	10	1,0	-58,3	-33,3
Comércio por grosso e a retalho	61	87	148	11,9	55	78	133	15,9	65	102	167	16,9	12,8	25,6
Transportes e armazenagem	18	7	25	2,0	11	3	14	1,7	8	1	9	0,9	-64,0	-35,7
Alojamento, restauração e similares	81	161	242	19,4	60	82	142	17,0	61	146	207	21,0	-14,5	45,8
Atividades de informação e de comunicação	3	1	4	0,3	8	4	12	1,4	8	4	12	1,2	200,0	-
Atividades financeiras e de seguros	3	2	5	0,4	4	2	6	0,7	2	1	3	0,3	-40,0	-50,0
Atividades imobiliárias, administ. e dos serviços apoio	83	39	122	9,8	36	31	67	8,0	22	60	82	8,3	-32,8	22,4
Atividades de consultoria, científicas, técnicas e simil.	5	13	18	1,4	5	9	14	1,7	7	3	10	1,0	-44,4	-28,6
Admin. pública, educação, ativ. saúde e apoio social	19	36	55	4,4	22	33	55	6,6	50	30	80	8,1	45,5	45,5
Outras atividades de serviços	42	80	122	9,8	30	65	95	11,4	38	83	121	12,2	-0,8	27,4





**QUADRO VIII - DESEMPREGADOS INSCRITOS POR MOTIVO DE INSCRIÇÃO**  
Movimento ao longo do mês

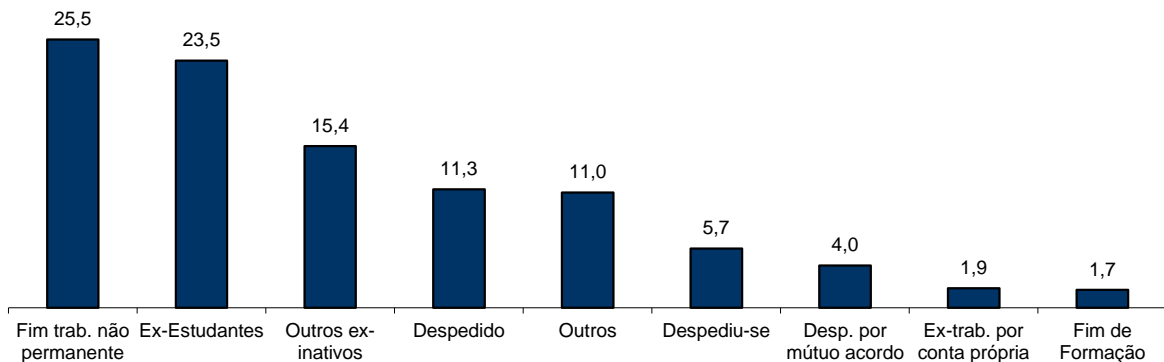
REGIÃO AUTÓNOMA DA MADEIRA

MOTIVOS DE INSCRIÇÃO	H	M	TOTAL	%
<b>Total</b>	<b>646</b>	<b>646</b>	<b>1.292</b>	<b>100,0</b>
Ex-Estudantes	140	164	304	23,5
Fim de Formação	7	15	22	1,7
Despedido	91	55	146	11,3
Despediu-se	29	44	73	5,7
Despedimento por mútuo acordo	33	19	52	4,0
Fim de trabalho não permanente	159	171	330	25,5
Ex-trabalhador por conta própria	15	9	24	1,9
Outros ex-inativos *	95	104	199	15,4
Outros **	77	65	142	11,0

\* Outros ex-inativos - inclui ex-domésticas, reformados e indivíduos em situação de inatividade que decidiram procurar um emprego por conta de outrem.

\*\* Outros - inclui reinscrições após anulações por falta à conv/controlo e ex-emigrantes.

**Distribuição Percentual dos Desempregados Inscritos por Motivos de Inscrição**



## QUADRO IX - OFERTAS DE EMPREGO POR GRUPOS DE PROFISSÕES

Movimento ao longo dos meses

REGIÃO AUTÓNOMA DA MADEIRA

Grupos de Profissões - CPP/10	JULHO/12		JUNHO/13		JULHO/13		Var. %	
	V.A.	%	V.A.	%	V.A.	%	Mês homól.	Mês anter.
<b>Total</b>	<b>148</b>	<b>100,0</b>	<b>174</b>	<b>100,0</b>	<b>199</b>	<b>100,0</b>	<b>34,5</b>	<b>14,4</b>
01 Oficiais das Forças Armadas	-	-	-	-	-	-	-	-
02 Sargentos das Forças Armadas	-	-	-	-	-	-	-	-
03 Outro pessoal das Forças Armadas	-	-	-	-	-	-	-	-
11 Repres.do poder legislativo e de órgãos executivos, dirigentes sup. Adm.Pública, de org.espec., diretores e gestores de empresas	1	0,7	-	-	-	-	-100,0	-
12 Diretores de serviços administrativos e comerciais	2	1,4	-	-	1	0,5	-50,0	-
13 Diretores de produção e de serviços especializados	-	-	-	-	-	-	-	-
14 Diretores de hotelaria, restauração, comércio e de outros serviços	-	-	1	0,6	-	-	-	-100,0
21 Especialistas das ciências físicas, matemáticas, engenharias e técnicas afins	-	-	3	1,7	4	2,0	-	33,3
22 Profissionais de saúde	1	0,7	2	1,1	5	2,5	400,0	150,0
23 Professores	3	2,0	-	-	1	0,5	-66,7	-
24 Especialistas em finanças, contabilidade, org. administrativa, relações púb. e comerciais	1	0,7	-	-	2	1,0	100,0	-
25 Especialistas em tecnologias de informação e comunicação (TIC)	1	0,7	1	0,6	-	-	-100,0	-100,0
26 Especialistas em assuntos jurídicos, sociais, artísticos e culturais	1	0,7	1	0,6	-	-	-100,0	-100,0
31 Técnicos e profissões das ciências e engenharia, de nível intermédio	1	0,7	1	0,6	3	1,5	200,0	200,0
32 Técnicos e profissionais, de nível intermédio da saúde	1	0,7	5	2,9	18	9,0	1700,0	260,0
33 Técnicos de nível intermédio, das áreas financeira, administrativa e dos negócios	9	6,1	6	3,4	7	3,5	-22,2	16,7
34 Técnicos nível intermédio dos serviços jurídicos, sociais, desportivos, culturais e simil.	4	2,7	1	0,6	2	1,0	-50,0	100,0
35 Técnicos das tecnologias de informação e comunicação	-	-	-	-	1	0,5	-	-
41 Empregados de escritório, secretários em geral e operadores de processamento de dados	2	1,4	7	4,0	8	4,0	300,0	14,3
42 Pessoal de apoio direto a clientes	10	6,8	3	1,7	1	0,5	-90,0	-66,7
43 Operadores de dados, de contabilidade, estatística, de serv. financ. e relac. com o registo	-	-	2	1,1	4	2,0	-	100,0
44 Outro pessoal de apoio de tipo administrativo	-	-	-	-	-	-	-	-
51 Trabalhadores dos serviços pessoais	58	39,2	56	32,2	80	40,2	37,9	42,9
52 Vendedores	15	10,1	14	8,0	7	3,5	-53,3	-50,0
53 Trabalhadores dos cuidados pessoais e similares	-	-	-	-	3	1,5	-	-
54 Pessoal dos serviços de proteção e segurança	-	-	4	2,3	3	1,5	-	-25,0
61 Agricultores e trab. qualificados da agricultura e prod. animal, orientados para o mercado	1	0,7	-	-	2	1,0	100,0	-
62 Trab. qualificados da floresta, pesca e caça, orientados para o mercado	-	-	-	-	-	-	-	-
63 Agricultores, criadores de animais, pescadores, caçadores e coletores, de subsistência	-	-	-	-	-	-	-	-
71 Trabalhadores qualificados da construção e similares, exceto eletricitista	9	6,1	9	5,2	6	3,0	-33,3	-33,3
72 Trabalhadores qualificados da metalurgia, metalomecânica e similares	1	0,7	8	4,6	3	1,5	200,0	-62,5
73 Trab. qualificados da impressão, fabrico de instrum. precisão, joalheiros, artesãos e simil.	-	-	-	-	-	-	-	-
74 Trabalhadores qualificados em eletricidade e em eletrónica	2	1,4	6	3,4	5	2,5	150,0	-16,7
75 Trabalhadores da transf. alimentos, da madeira, do vestuário e outras ind. e artesanato	5	3,4	23	13,2	6	3,0	20,0	-73,9
81 Operadores de instalações fixas e máquinas	-	-	-	-	1	0,5	-	-
82 Trabalhadores da montagem	-	-	-	-	-	-	-	-
83 Condutores de veículos e operadores de equipamentos móveis	2	1,4	3	1,7	5	2,5	150,0	66,7
91 Trabalhadores de limpeza	10	6,8	7	4,0	9	4,5	-10,0	28,6
92 Trabalhadores não qualificados da agricultura, produção animal, pesca e floresta	-	-	-	-	-	-	-	-
93 Trabalhadores não qualificados da ind. extrativa, construção, ind. transf. e transportes	4	2,7	5	2,9	3	1,5	-25,0	-40,0
94 Assistentes na preparação de refeições	2	1,4	2	1,1	5	2,5	150,0	150,0
95 Vendedores ambulantes (exceto de alimentos) e prestadores de serviços na rua	-	-	-	-	-	-	-	-
96 Trabalhadores dos resíduos e de outros serviços elementares	2	1,4	4	2,3	4	2,0	100,0	-

**QUADRO X - OFERTAS DE EMPREGO POR ATIVIDADE ECONÓMICA**

Movimento ao longo dos meses

REGIÃO AUTÓNOMA DA MADEIRA

Atividade Económica - CAE / Rev.3	JULHO/12		JUNHO/13		JULHO/13		Var. %	
	V.A.	%	V.A.	%	V.A.	%	Mês homól.	Mês anter.
<b>Total</b>	<b>148</b>	<b>100,0</b>	<b>174</b>	<b>100,0</b>	<b>199</b>	<b>100,0</b>	<b>34,5</b>	<b>14,4</b>
<b>Agricultura, pecuária, caça, floresta e pesca</b>	-	-	-	-	1	0,5	-	-
<b>Indústria, energia e água e construção</b>	<b>19</b>	<b>12,8</b>	<b>44</b>	<b>25,3</b>	<b>20</b>	<b>10,1</b>	<b>5,3</b>	<b>-54,5</b>
Indústrias extrativas	-	-	-	-	-	-	-	-
Indústrias alimentares das bebidas e do tabaco	7	4,7	6	3,4	4	2,0	-42,9	-33,3
Fabricação de têxteis	-	-	19	10,9	1	0,5	-	-94,7
Indústria do vestuário	-	-	-	-	-	-	-	-
Indústria do couro e dos produtos do couro	-	-	2	1,1	-	-	-	-100,0
Indústria da madeira e da cortiça	-	-	-	-	-	-	-	-
Indústrias do papel, impressão e reprodução	-	-	1	0,6	-	-	-	-100,0
Fab.prod. petrol., quím., farmac., borracha e plástico	-	-	1	0,6	-	-	-	-100,0
Fab. de outros produtos minerais não metálicos	-	-	-	-	-	-	-	-
Ind. metalúrgica de base e fab. produtos metálicos	1	0,7	9	5,2	1	0,5	-	-88,9
Fab. eq. informático, elétrico, máq. e equip. n.e.	-	-	1	0,6	-	-	-	-100,0
Fab. veic. automóveis e outro equip.de transporte	-	-	-	-	-	-	-	-
Fab.mobiliário, repar. máq. e equip., e outras ind.transf.	-	-	-	-	1	0,5	-	-
Eletricidade, gás e água, saneam., resíd.e despoluição	-	-	-	-	-	-	-	-
Construção	11	7,4	5	2,9	13	6,5	18,2	160,0
<b>Serviços</b>	<b>129</b>	<b>87,2</b>	<b>130</b>	<b>74,7</b>	<b>178</b>	<b>89,4</b>	<b>38,0</b>	<b>36,9</b>
Comércio, manut. repar. veículos autom. e motoc.	3	2,0	16	9,2	5	2,5	66,7	-68,8
Comércio por grosso e a retalho	18	12,2	30	17,2	35	17,6	94,4	16,7
Transportes e armazenagem	-	-	5	2,9	1	0,5	-	-80,0
Alojamento, restauração e similares	50	33,8	38	21,8	80	40,2	60,0	110,5
Atividades de informação e de comunicação	3	2,0	6	3,4	5	2,5	66,7	-16,7
Atividades financeiras e de seguros	1	0,7	-	-	-	-	-100,0	-
Atividades imobiliárias, administ. e dos serviços apoio	15	10,1	8	4,6	8	4,0	-46,7	-
Atividades de consultoria, científicas, técnicas e simil.	-	-	1	0,6	5	2,5	-	400,0
Admin. pública, educação, ativ. saúde e apoio social	12	8,1	6	3,4	17	8,5	41,7	183,3
Outras atividades de serviços	27	18,2	20	11,5	22	11,1	-18,5	10,0

## QUADRO XI - OFERTAS DE EMPREGO POR GRUPOS DE PROFISSÕES

Situação no fim dos meses

REGIÃO AUTÓNOMA DA MADEIRA

Grupos de Profissões - CPP/10	JULHO/12		JUNHO/13		JULHO/13		Var. %	
	V.A.	%	V.A.	%	V.A.	%	Mês homól.	Mês anter.
<b>Total</b>	<b>142</b>	<b>100,0</b>	<b>129</b>	<b>100,0</b>	<b>193</b>	<b>100,0</b>	<b>35,9</b>	<b>49,6</b>
01 Oficiais das Forças Armadas	-	-	-	-	-	-	-	-
02 Sargentos das Forças Armadas	-	-	-	-	-	-	-	-
03 Outro pessoal das Forças Armadas	-	-	-	-	-	-	-	-
11 Repres.do poder legislativo e de órgãos executivos, dirigentes sup. Adm.Pública, de org.espec., diretores e gestores de empresas	1	0,7	-	-	-	-	-100,0	-
12 Diretores de serviços administrativos e comerciais	2	1,4	-	-	1	0,5	-50,0	-
13 Diretores de produção e de serviços especializados	-	-	-	-	-	-	-	-
14 Diretores de hotelaria, restauração, comércio e de outros serviços	-	-	2	1,6	2	1,0	-	-
21 Especialistas das ciências físicas, matemáticas, engenharias e técnicas afins	3	2,1	4	3,1	6	3,1	100,0	50,0
22 Profissionais de saúde	2	1,4	4	3,1	7	3,6	250,0	75,0
23 Professores	3	2,1	-	-	1	0,5	-66,7	-
24 Especialistas em finanças, contabilidade, org. administrativa, relações púb. e comerciais	5	3,5	-	-	1	0,5	-80,0	-
25 Especialistas em tecnologias de informação e comunicação (TIC)	3	2,1	2	1,6	-	-	-100,0	-100,0
26 Especialistas em assuntos jurídicos, sociais, artísticos e culturais	-	-	-	-	-	-	-	-
31 Técnicos e profissões das ciências e engenharia, de nível intermédio	1	0,7	-	-	3	1,6	200,0	-
32 Técnicos e profissionais, de nível intermédio da saúde	2	1,4	1	0,8	4	2,1	100,0	300,0
33 Técnicos de nível intermédio, das áreas financeira, administrativa e dos negócios	12	8,5	8	6,2	11	5,7	-8,3	37,5
34 Técnicos nível intermédio dos serviços jurídicos, sociais, desportivos, culturais e simil.	6	4,2	2	1,6	2	1,0	-66,7	-
35 Técnicos das tecnologias de informação e comunicação	-	-	1	0,8	1	0,5	-	-
41 Empregados de escritório, secretários em geral e operadores de processamento de dados	3	2,1	5	3,9	7	3,6	133,3	40,0
42 Pessoal de apoio direto a clientes	10	7,0	5	3,9	4	2,1	-60,0	-20,0
43 Operadores de dados, de contabilidade, estatística, de serv. financ. e relac. com o registo	-	-	1	0,8	1	0,5	-	-
44 Outro pessoal de apoio de tipo administrativo	-	-	-	-	-	-	-	-
51 Trabalhadores dos serviços pessoais	47	33,1	47	36,4	79	40,9	68,1	68,1
52 Vendedores	10	7,0	13	10,1	8	4,1	-20,0	-38,5
53 Trabalhadores dos cuidados pessoais e similares	-	-	-	-	3	1,6	-	-
54 Pessoal dos serviços de proteção e segurança	-	-	3	2,3	2	1,0	-	-33,3
61 Agricultores e trab. qualificados da agricultura e prod. animal, orientados para o mercado	-	-	-	-	2	1,0	-	-
62 Trab. qualificados da floresta, pesca e caça, orientados para o mercado	-	-	-	-	-	-	-	-
63 Agricultores, criadores de animais, pescadores, caçadores e coletores, de subsistência	-	-	-	-	-	-	-	-
71 Trabalhadores qualificados da construção e similares, exceto eletricitista	5	3,5	1	0,8	5	2,6	-	400,0
72 Trabalhadores qualificados da metalurgia, metalomecânica e similares	2	1,4	10	7,8	10	5,2	400,0	-
73 Trab. qualificados da impressão, fabrico de instrum. precisão, joalheiros, artesãos e simil.	-	-	-	-	-	-	-	-
74 Trabalhadores qualificados em eletricidade e em eletrónica	2	1,4	5	3,9	6	3,1	200,0	20,0
75 Trabalhadores da transf. alimentos, da madeira, do vestuário e outras ind. e artesanato	6	4,2	2	1,6	8	4,1	33,3	300,0
81 Operadores de instalações fixas e máquinas	-	-	1	0,8	2	1,0	-	100,0
82 Trabalhadores da montagem	1	0,7	-	-	-	-	-100,0	-
83 Condutores de veículos e operadores de equipamentos móveis	4	2,8	1	0,8	3	1,6	-25,0	200,0
91 Trabalhadores de limpeza	8	5,6	7	5,4	6	3,1	-25,0	-14,3
92 Trabalhadores não qualificados da agricultura, produção animal, pesca e floresta	-	-	-	-	-	-	-	-
93 Trabalhadores não qualificados da ind. extrativa, construção, ind. transf. e transportes	3	2,1	1	0,8	-	-	-100,0	-100,0
94 Assistentes na preparação de refeições	1	0,7	1	0,8	4	2,1	300,0	300,0
95 Vendedores ambulantes (exceto de alimentos) e prestadores de serviços na rua	-	-	-	-	-	-	-	-
96 Trabalhadores dos resíduos e de outros serviços elementares	-	-	2	1,6	4	2,1	-	100,0

## QUADRO XII - OFERTAS DE EMPREGO POR ATIVIDADE ECONÓMICA

Situação no fim dos meses

## REGIÃO AUTÓNOMA DA MADEIRA

Atividade Económica - CAE / Rev.3	JULHO/12		JUNHO/13		JULHO/13		Var. %	
	V.A.	%	V.A.	%	V.A.	%	Mês homól.	Mês anter.
<b>Total</b>	<b>142</b>	<b>100,0</b>	<b>129</b>	<b>100,0</b>	<b>193</b>	<b>100,0</b>	<b>35,9</b>	<b>49,6</b>
<b>Agricultura, pecuária, caça, floresta e pesca</b>	-	-	-	-	1	0,5	-	-
<b>Indústria, energia e água e construção</b>	<b>18</b>	<b>12,7</b>	<b>15</b>	<b>11,6</b>	<b>17</b>	<b>13,2</b>	<b>-5,6</b>	<b>13,3</b>
Indústrias extrativas	-	-	-	-	-	-	-	-
Indústrias alimentares das bebidas e do tabaco	7	4,9	8	6,2	6	3,1	-14,3	-25,0
Fabricação de têxteis	-	-	-	-	1	0,5	-	-
Indústria do vestuário	-	-	-	-	-	-	-	-
Indústria do couro e dos produtos do couro	-	-	-	-	-	-	-	-
Indústria da madeira e da cortiça	-	-	-	-	-	-	-	-
Indústrias do papel, impressão e reprodução	-	-	-	-	-	-	-	-
Fab. prod. petrol., quím., farmac., borracha e plástico	-	-	-	-	-	-	-	-
Fab. de outros produtos minerais não metálicos	-	-	-	-	-	-	-	-
Ind. metalúrgica de base e fab. produtos metálicos	-	-	4	3,1	2	1,0	-	-50,0
Fab. eq. informático, elétrico, máq. e equip. n.e.	-	-	-	-	-	-	-	-
Fab. veic. automóveis e outro equip.de transporte	1	0,7	-	-	-	-	-100,0	-
Fab.mobiliário, repar. máq. e equip., e outras ind.transf.	-	-	-	-	-	-	-	-
Eletricidade, gás e água, saneam., resid.e despoluição	-	-	1	0,8	1	0,5	-	-
Construção	10	7,0	2	1,6	7	3,6	-30,0	250,0
<b>Serviços</b>	<b>124</b>	<b>87,3</b>	<b>114</b>	<b>88,4</b>	<b>175</b>	<b>90,7</b>	<b>41,1</b>	<b>53,5</b>
Comércio, manut. repar. veículos autom. e motoc.	4	2,8	17	13,2	18	9,3	350,0	5,9
Comércio por grosso e a retalho	11	7,7	23	17,8	31	16,1	181,8	34,8
Transportes e armazenagem	2	1,4	2	1,6	3	1,6	50,0	50,0
Alojamento, restauração e similares	42	29,6	28	21,7	70	36,3	66,7	150,0
Atividades de informação e de comunicação	6	4,2	9	7,0	8	4,1	33,3	-11,1
Atividades financeiras e de seguros	1	0,7	-	-	-	-	-100,0	-
Atividades imobiliárias, administ. e dos serviços apoio	14	9,9	15	11,6	14	7,3	-	-6,7
Atividades de consultoria, científicas, técnicas e simil.	4	2,8	3	2,3	4	2,1	-	33,3
Admin. pública, educação, ativ. saúde e apoio social	8	5,6	2	1,6	4	2,1	-50,0	100,0
Outras atividades de serviços	32	22,5	15	11,6	23	11,9	-28,1	53,3

**QUADRO XIII - COLOCAÇÕES EFECTUADAS POR GRUPOS DE PROFISSÕES**  
Movimento ao longo dos meses

REGIÃO AUTÓNOMA DA MADEIRA

Grupos de Profissões - CPP/10	JULHO/12				JUNHO/13				JULHO/13				Var. %	
	H	M	TOTAL	%	H	M	TOTAL	%	H	M	TOTAL	%	Mês homól.	Mês anter.
<b>Total</b>	<b>60</b>	<b>42</b>	<b>102</b>	<b>100,0</b>	<b>46</b>	<b>46</b>	<b>92</b>	<b>100,0</b>	<b>54</b>	<b>61</b>	<b>115</b>	<b>100,0</b>	<b>12,7</b>	<b>25,0</b>
01 Oficiais das Forças Armadas	-	-	-	-	-	-	-	-	-	-	-	-	-	-
02 Sargentos das Forças Armadas	-	-	-	-	-	-	-	-	-	-	-	-	-	-
03 Outro pessoal das Forças Armadas	-	-	-	-	-	-	-	-	-	-	-	-	-	-
11 Repres.do poder legislativo e de órgãos executivos, dirigentes sup. Adm.Pública, de org.espec., diretores e gestores de	-	-	-	-	-	-	-	-	-	-	-	-	-	-
12 Diretores de serviços administrativos e comerciais	-	-	-	-	-	-	-	-	-	-	-	-	-	-
13 Diretores de produção e de serviços especializados	-	-	-	-	-	-	-	-	-	-	-	-	-	-
14 Diretores de hotelaria, restauração, comércio e de outros serviços	-	-	-	-	-	-	-	-	-	-	-	-	-	-
21 Especialistas das ciências físicas, matemáticas, engenharias e técnicas afins	-	-	-	-	2	-	2	2,2	1	-	1	0,9	-	-50,0
22 Profissionais de saúde	-	-	-	-	-	-	-	-	1	-	1	0,9	-	-
23 Professores	-	-	-	-	-	-	-	-	-	-	-	-	-	-
24 Especialistas em finanças, contabilidade, org. administrativa, relações púb. e comerciais	-	-	-	-	-	-	-	-	-	1	1	0,9	-	-
25 Especialistas em tecnologias de informação e comunicação (TIC)	-	-	-	-	-	-	-	-	-	-	-	-	-	-
26 Especialistas em assuntos jurídicos, sociais, artísticos e culturais	-	1	1	1,0	-	2	2	2,2	-	-	-	-	-100,0	-100,0
31 Técnicos e profissões das ciências e engenharia, de nível intermédio	1	-	1	1,0	1	-	1	1,1	-	-	-	-	-100,0	-100,0
32 Técnicos e profissionais, de nível intermédio da saúde	-	-	-	-	-	3	3	3,3	10	4	14	12,2	-	366,7
33 Técnicos de nível intermédio, das áreas financeira, administrativa e dos negócios	2	-	2	2,0	2	1	3	3,3	1	1	2	1,7	0,0	-33,3
34 Técnicos nível intermédio dos serviços jurídicos, sociais, desportivos, culturais e simil.	-	1	1	1,0	-	1	1	1,1	2	-	2	1,7	100,0	100,0
35 Técnicos das tecnologias de informação e comunicação	-	-	-	-	-	-	-	-	-	-	-	-	-	-
41 Empregados de escritório, secretários em geral e operadores de processamento de dados	1	-	1	1,0	2	1	3	3,3	2	4	6	5,2	500,0	100,0
42 Pessoal de apoio direto a clientes	-	3	3	2,9	-	-	-	-	1	1	2	1,7	-33,3	-
43 Operadores de dados, de contabilidade, estatística, de serv. financ. e relac. com o registo	-	-	-	-	1	1	2	2,2	5	5	10	8,7	-	400,0
44 Outro pessoal de apoio de tipo administrativo	-	-	-	-	-	-	-	-	-	-	-	-	-	-
51 Trabalhadores dos serviços pessoais	20	26	46	45,1	14	18	32	34,8	10	29	39	33,9	-15,2	21,9
52 Vendedores	4	2	6	5,9	3	9	12	13,0	6	8	14	12,2	133,3	16,7
53 Trabalhadores dos cuidados pessoais e similares	-	-	-	-	-	2	2	2,2	-	-	-	-	-	-100,0
54 Pessoal dos serviços de proteção e segurança	16	-	16	15,7	-	-	-	-	-	-	-	-	-100,0	-
61 Agricultores e trab. qualificados da agricultura e prod. animal, orientados para o mercado	1	-	1	1,0	-	-	-	-	-	-	-	-	-100,0	-
62 Trab. qualificados da floresta, pesca e caça, orientados para o mercado	-	-	-	-	-	-	-	-	-	-	-	-	-	-
63 Agricultores, criadores de animais, pescadores, caçadores e coletores, de subsistência	-	-	-	-	-	-	-	-	-	-	-	-	-	-
71 Trabalhadores qualificados da construção e similares, exceto electricista	2	-	2	2,0	9	-	9	9,8	2	-	2	1,7	0,0	-77,8
72 Trabalhadores qualificados da metalurgia, metalomecânica e simil.	1	-	1	1,0	1	-	1	1,1	1	-	1	0,9	0,0	0,0
73 Trab. qualificados da impressão, fabrico de instrum. precisão, joalheiros, artesãos e simil.	-	-	-	-	-	-	-	-	-	-	-	-	-	-
74 Trabalhadores qualificados em eletricidade e em eletrónica	-	-	-	-	1	-	1	1,1	2	1	3	2,6	-	200,0
75 Trabalhadores da transf. alimentos, da madeira, do vestuário e outras ind. e artesanato	1	-	1	1,0	2	2	4	4,3	-	1	1	0,9	0,0	-75,0
81 Operadores de instalações fixas e máquinas	-	-	-	-	-	-	-	-	-	-	-	-	-	-
82 Trabalhadores da montagem	-	-	-	-	-	-	-	-	-	-	-	-	-	-
83 Condutores de veículos e operadores de equipamentos móveis	2	-	2	2,0	2	-	2	2,2	3	-	3	2,6	50,0	50,0
91 Trabalhadores de limpeza	2	3	5	4,9	2	4	6	6,5	2	3	5	4,3	0,0	-16,7
92 Trabalhadores não qualificados da agricultura, produção animal, pesca e floresta	-	-	-	-	-	-	-	-	-	-	-	-	-	-
93 Trabalhadores não qualificados da ind. extrativa, construção, ind. transf. e transportes	-	1	1	1,0	1	2	3	3,3	2	1	3	2,6	200,0	0,0
94 Assistentes na preparação de refeições	-	4	4	3,9	2	-	2	2,2	-	2	2	1,7	-50,0	0,0
95 Vendedores ambulantes (exceto de alimentos) e prestadores de serviços na rua	-	-	-	-	-	-	-	-	-	-	-	-	-	-
96 Trabalhadores dos resíduos e de outros serviços elementares	7	1	8	7,8	1	-	1	1,1	3	-	3	2,6	-62,5	200,0



**QUADRO XIV - COLOCAÇÕES EFECTUADAS POR ATIVIDADE ECONÓMICA**  
Movimento ao longo dos meses

REGIÃO AUTÓNOMA DA MADEIRA

Actividade Económica - CAE / Rev.3	JULHO/12				JUNHO/13				JULHO/13				Var. %	
	H	M	TOTAL	%	H	M	TOTAL	%	H	M	TOTAL	%	Mês homól.	Mês anter.
<b>Total</b>	<b>60</b>	<b>42</b>	<b>102</b>	<b>100,0</b>	<b>46</b>	<b>46</b>	<b>92</b>	<b>100,0</b>	<b>54</b>	<b>61</b>	<b>115</b>	<b>100,0</b>	<b>12,7</b>	<b>25,0</b>
<b>Agricultura, pecuária, caça, floresta e pesca</b>	-	-	-	-	1	-	1	1,1	-	-	-	-	-	-100,0
<b>Indústria, energia e água e construção</b>	<b>7</b>	<b>-</b>	<b>7</b>	<b>6,9</b>	<b>16</b>	<b>4</b>	<b>20</b>	<b>21,7</b>	<b>7</b>	<b>19</b>	<b>26</b>	<b>22,6</b>	<b>271,4</b>	<b>30,0</b>
Indústrias extrativas	-	-	-	-	-	-	-	-	-	-	-	-	-	-
Indústrias alimentares das bebidas e do tabaco	1	-	1	1,0	2	2	4	4,3	2	13	15	13,0	1400,0	275,0
Fabricação de têxteis	-	-	-	-	1	-	1	1,1	-	1	1	0,9	-	-
Indústria do vestuário	-	-	-	-	-	-	-	-	-	-	-	-	-	-
Indústria do couro e dos produtos do couro	-	-	-	-	1	1	2	2,2	-	-	-	-	-	-100,0
Indústria da madeira e da cortiça	-	-	-	-	-	-	-	-	-	-	-	-	-	-
Indústrias do papel, impressão e reprodução	-	-	-	-	1	-	1	1,1	-	-	-	-	-	-100,0
Fab.prod. petrol., quím., farmac., borracha e plástico	-	-	-	-	-	1	1	1,1	-	1	1	0,9	-	-
Fab. de outros produtos minerais não metálicos	-	-	-	-	-	-	-	-	-	-	-	-	-	-
Ind. metalúrgica de base e fab. produtos metálicos	1	-	1	1,0	6	-	6	6,5	1	-	1	0,9	-	-83,3
Fab. eq. informático, elétrico, máq. e equip. n.e.	-	-	-	-	1	-	1	1,1	-	-	-	-	-	-100,0
Fab. veíc. automóveis e outro equip.de transporte	-	-	-	-	-	-	-	-	-	-	-	-	-	-
Fab. mobiliário, repar. máq. e equip., e outras ind.transf.	-	-	-	-	-	-	-	-	-	1	1	0,9	-	-
Eletricidade, gás e água, saneam., resid.e despoluição	1	-	1	1,0	-	-	-	-	-	-	-	-	-100,0	-
Construção	4	-	4	3,9	4	-	4	4,3	4	3	7	6,1	75,0	75,0
<b>Serviços</b>	<b>53</b>	<b>42</b>	<b>95</b>	<b>93,1</b>	<b>29</b>	<b>42</b>	<b>71</b>	<b>77,2</b>	<b>47</b>	<b>42</b>	<b>89</b>	<b>77,4</b>	<b>-6,3</b>	<b>25,4</b>
Comércio, manut. repar. veículos autom. e motoc.	-	-	-	-	2	-	2	2,2	2	1	3	2,6	-	50,0
Comércio por grosso e a retalho	12	6	18	17,6	4	8	12	13,0	18	6	24	20,9	33,3	100,0
Transportes e armazenagem	-	-	-	-	3	-	3	3,3	-	-	-	-	-	-100,0
Alojamento, restauração e similares	17	18	35	34,3	16	11	27	29,3	9	22	31	27,0	-11,4	14,8
Atividades de informação e de comunicação	-	-	-	-	1	2	3	3,3	2	-	2	1,7	-	-33,3
Atividades financeiras e de seguros	-	-	-	-	-	-	-	-	-	-	-	-	-	-
Atividades imobiliárias, administ. e dos serviços apoio	5	9	14	13,7	-	2	2	2,2	1	1	2	1,7	-85,7	-
Atividades de consultoria, científicas, técnicas e simil.	16	-	16	15,7	-	2	2	2,2	1	3	4	3,5	-75,0	100,0
Admin. pública, educação, ativ. saúde e apoio social	1	1	2	2,0	1	4	5	5,4	10	4	14	12,2	600,0	180,0
Outras atividades de serviços	2	8	10	9,8	2	13	15	16,3	4	5	9	7,8	-10,0	-40,0



#### CONCEITOS E DEFINIÇÕES:

**PEDIDOS DE EMPREGO** - Total de pessoas com idade igual ou superior a 16 anos (salvaguardando as reservas previstas na lei), inscritas no Centro de Emprego para obter um emprego por conta de outrem.

#### Subdividem-se nas categorias:

**DESEMPREGADOS/DESEMPREGO REGISTADO** - Candidatos inscritos que não têm trabalho, procuram um emprego como trabalhador por conta de outrem, estão imediatamente disponíveis e têm capacidade para trabalhar, dos quais:

**1º emprego:** nunca trabalharam,  
**Novo emprego:** já trabalharam.

**EMPREGADOS** - Candidatos inscritos que, tendo um emprego a tempo completo ou parcial pretendem mudar para outro emprego;

**OCUPADOS** - Candidatos inscritos a desenvolver uma atividade temporária, no âmbito da satisfação de necessidades coletivas, ao abrigo de um Programa Ocupacional de Emprego, a frequentar formação profissional ou integrado em medidas ativas de emprego, com exceção das medidas que visem a criação do próprio emprego ou de postos de trabalho, ou seja, que visem a integração direta no mercado de trabalho;

**INDISPONÍVEIS TEMPORARIAMENTE** - Candidatos inscritos que não reúnem as condições imediatas para o trabalho e apresentam indisponibilidade justificada.

**DESEMPREGADOS JOVENS** - Candidatos desempregados com menos de 25 anos de idade.

**DESEMPREGADOS ADULTOS** - Candidatos desempregados com 25 ou mais anos de idade.

**DESEMPREGADOS DE CURTA DURAÇÃO** - Candidatos inscritos como desempregados há menos de um ano.

**DESEMPREGADOS DE LONGA DURAÇÃO** - Candidatos inscritos como desempregados há um ano ou mais.

**OFERTAS DE EMPREGO** - Empregos disponíveis comunicados pelas entidades empregadoras ao Centro de Emprego.

**COLOCAÇÕES** - Ofertas de emprego satisfeitas, com candidatos apresentados pelo Centro de Emprego.

As estatísticas dos **Pedidos** e **Ofertas de Emprego**, podem referir-se a:

**Situação no fim do mês** - Número de registos existentes no final do mês.

**Movimento ao longo do mês** - Número de registos durante o mês.

As estatísticas das **Colocações** referem-se apenas ao movimento ao longo do mês.

#### CLASSIFICAÇÕES UTILIZADAS:

**Classificação Portuguesa das Profissões - 2010** - 14ª Deliberação da secção permanente de coordenação estatística do Conselho Superior de Estatística - Instituto Nacional de Estatística, I.P. (DR, IIª Série, nº106 de 01/06/2010).

**Classificação Portuguesa das Atividades Económicas – CAE - Rev. 3** (D.L. 381/2007, de 14/11).



**SINAIS CONVENCIONAIS:**

- ... Confidencial
- Resultado nulo
- x Dado não disponível
- \* Dado retificado
- 0 Dado inferior a metade da unidade utilizada

**SIGLAS**

<b>H</b>	Total no sexo masculino
<b>M</b>	Total no sexo feminino
<b>&lt; 25 anos</b>	Menores de 25 anos
<b>&gt;= 25 anos</b>	Com 25 anos ou mais
<b>&lt; 1 ano</b>	Há menos de 1 ano
<b>&gt;= 1 ano</b>	Há 1 ano ou mais
<b>%</b>	Valor percentual

## FICHA TÉCNICA

### Edição

Secretaria Regional dos Assuntos Sociais  
Instituto de Emprego da Madeira, IP-RAM  
Rua da Boa Viagem, nº 36  
9060 - 027 Funchal  
Tel.: 291 213 260 /1  
Fax: 291 220 014  
E-mail: [emprego@iem.gov-madeira.pt](mailto:emprego@iem.gov-madeira.pt)  
Site: [www.iem.gov-madeira.pt](http://www.iem.gov-madeira.pt)

### Coordenação e Conceção Gráfica

Direção de Planeamento e Promoção de Emprego  
Gabinete de Planeamento e Estatística

**Formato:** Publicação em suporte eletrónico

**Periodicidade:** Mensal

**Data de edição:** Agosto de 2013