

SÍNTESE - INDICADORES DO MERCADO DE EMPREGO

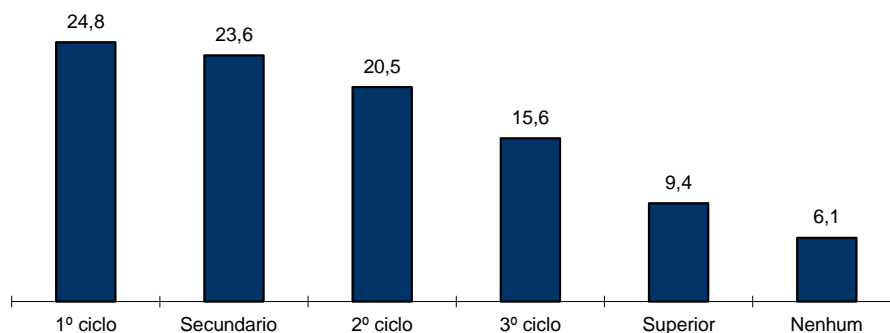
REGIÃO AUTÓNOMA DA MADEIRA

	JULHO/15		JUNHO/16		JULHO/16		VARIACÃO %	
	V.A.	%	V.A.	%	V.A.	%	Mês Homólogo	Mês Anterior
DESEMPREGO REGISTRADO	21.582	100,0	21.079	100,0	20.799	100,0	-3,6	-1,3
Homens	11.697	54,2	11.269	53,5	11.025	53,0	-5,7	-2,2
Mulheres	9.885	45,8	9.810	46,5	9.774	47,0	-1,1	-0,4
< 25 anos de idade	2.529	11,7	2.622	12,4	2.689	12,9	6,3	2,6
Homens	1.243		1.290		1.284		3,3	-0,5
Mulheres	1.286		1.332		1.405		9,3	5,5
>= 25 anos de idade	19.053	88,3	18.457	87,6	18.110	87,1	-4,9	-1,9
Homens	10.454		9.979		9.741		-6,8	-2,4
Mulheres	8.599		8.478		8.369		-2,7	-1,3
< 1 ano de inscrição	9.640	44,7	8.815	41,8	8.489	40,8	-11,9	-3,7
Homens	5.130		4.552		4.351		-15,2	-4,4
Mulheres	4.510		4.263		4.138		-8,2	-2,9
>= 1 ano de inscrição	11.942	55,3	12.264	58,2	12.310	59,2	3,1	0,4
Homens	6.567		6.717		6.674		1,6	-0,6
Mulheres	5.375		5.547		5.636		4,9	1,6
Primeiro Emprego	2.286	10,6	2.335	11,1	2.440	11,7	6,7	4,5
Novo Emprego	19.296	89,4	18.744	88,9	18.359	88,3	-4,9	-2,1
Atividades económicas		100,0		100,0		100,0		
Agric.,pecuária,caça, silvic.e pesca	350	1,8	346	1,8	332	1,8	-5,1	-4,0
Indústria,energia e água e construção	5.716	29,6	5.132	27,4	4.987	27,2	-12,8	-2,8
Serviços	13.230	68,6	13.266	70,8	13.040	71,0	-1,4	-1,7
Nível de Instrução								
Nenhum Nível de Instrução	1.419	6,6	1.306	6,2	1.268	6,1	-10,6	-2,9
Básico - 1º Ciclo	5.652	26,2	5.264	25,0	5.160	24,8	-8,7	-2,0
Básico - 2º Ciclo	4.410	20,4	4.340	20,6	4.267	20,5	-3,2	-1,7
Básico - 3º Ciclo	3.266	15,1	3.330	15,8	3.248	15,6	-0,6	-2,5
Secundário	4.751	22,0	4.892	23,2	4.899	23,6	3,1	0,1
Superior	2.084	9,7	1.947	9,2	1.957	9,4	-6,1	0,5
PROCURA DE EMPREGO AO LONGO DO MÊS								
Desempregados	1.326	100,0	1.078	100,0	1.148	100,0	-13,4	6,5
Homens	638	48,1	536	49,7	566	49,3	-11,3	5,6
Mulheres	688	51,9	542	50,3	582	50,7	-15,4	7,4
Primeiro Emprego	332	25,0	206	19,1	252	22,0	-24,1	22,3
Novo Emprego	994	75,0	872	80,9	896	78,0	-9,9	2,8
OFERTAS DE EMPREGO								
Recebidas ao longo do mês	221		278		173		-21,7	-37,8
Permanecem no fim do mês	373		373		303		-18,8	-18,8
AJUSTAMENTO DO MERCADO DE EMPREGO								
Autocolocações	384		624		461		20,1	-26,1
Colocações	121		142		139		14,9	-2,1

**QUADRO I - DESEMPREGO REGISTRADO POR NÍVEL DE INSTRUÇÃO SEGUNDO O GRUPO ETÁRIO E O TEMPO DE INSCRIÇÃO**

REGIÃO AUTÓNOMA DA MADEIRA

HOMENS / MULHERES	< 25 ANOS			≥ 25 ANOS			TOTAL
	TOTAL	< 1ANO	≥1ANO	TOTAL	< 1ANO	≥1ANO	
Total	2.689	1.836	853	18.110	6.653	11.457	20.799
Nenhum Nível de Instrução	8	2	6	1.260	295	965	1.268
Básico - 1º Ciclo	71	43	28	5.089	1.390	3.699	5.160
Básico - 2º Ciclo	339	208	131	3.928	1.487	2.441	4.267
Básico - 3º Ciclo	733	529	204	2.515	1.078	1.437	3.248
Secundário	1.247	847	400	3.652	1.718	1.934	4.899
Superior	291	207	84	1.666	685	981	1.957
HOMENS							
Total	1.284	865	419	9.741	3.486	6.255	11.025
Nenhum Nível de Instrução	2	1	1	835	193	642	837
Básico - 1º Ciclo	48	32	16	3.027	778	2.249	3.075
Básico - 2º Ciclo	194	118	76	2.277	851	1.426	2.471
Básico - 3º Ciclo	396	278	118	1.343	611	732	1.739
Secundário	576	385	191	1.620	775	845	2.196
Superior	68	51	17	639	278	361	707
MULHERES							
Total	1.405	971	434	8.369	3.167	5.202	9.774
Nenhum Nível de Instrução	6	1	5	425	102	323	431
Básico - 1º Ciclo	23	11	12	2.062	612	1.450	2.085
Básico - 2º Ciclo	145	90	55	1.651	636	1.015	1.796
Básico - 3º Ciclo	337	251	86	1.172	467	705	1.509
Secundário	671	462	209	2.032	943	1.089	2.703
Superior	223	156	67	1.027	407	620	1.250

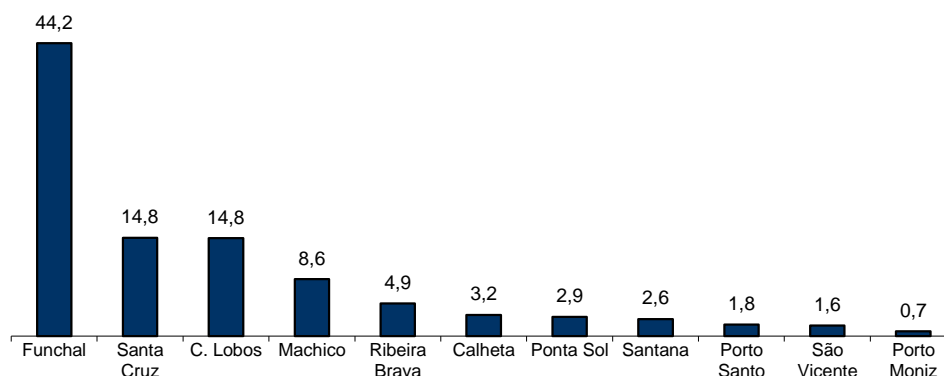
Distribuição Percentual do Desemprego Registrado por Nível de Instrução

QUADRO II - DESEMPREGO REGISTRADO POR CONCELHOS SEGUNDO O GRUPO ETÁRIO E O TEMPO DE INSCRIÇÃO

REGIÃO AUTÓNOMA DA MADEIRA

HOMENS / MULHERES	< 25 ANOS			≥ 25 ANOS			TOTAL
	TOTAL	< 1ANO	≥1ANO	TOTAL	< 1ANO	≥1ANO	
Total	2.689	1.836	853	18.110	6.653	11.457	20.799
Calheta	80	59	21	580	208	372	660
Câmara de Lobos	512	322	190	2.559	927	1.632	3.071
Funchal	1.065	766	299	8.137	2.993	5.144	9.202
Machico	228	146	82	1.555	557	998	1.783
Ponta do Sol	114	71	43	483	192	291	597
Porto Moniz	11	6	5	137	56	81	148
Ribeira Brava	140	104	36	887	337	550	1.027
Santa Cruz	393	262	131	2.693	987	1.706	3.086
Santana	57	36	21	478	145	333	535
São Vicente	41	31	10	285	108	177	326
Porto Santo	48	33	15	316	143	173	364
HOMENS							
Total	1.284	865	419	9.741	3.486	6.255	11.025
Calheta	32	22	10	319	122	197	351
Câmara de Lobos	252	150	102	1.440	486	954	1.692
Funchal	497	346	151	4.311	1.546	2.765	4.808
Machico	114	69	45	876	336	540	990
Ponta do Sol	57	38	19	223	96	127	280
Porto Moniz	5	3	2	95	35	60	100
Ribeira Brava	68	50	18	529	179	350	597
Santa Cruz	178	128	50	1.354	481	873	1.532
Santana	29	22	7	242	70	172	271
São Vicente	28	21	7	168	59	109	196
Porto Santo	24	16	8	184	76	108	208
MULHERES							
Total	1.405	971	434	8.369	3.167	5.202	9.774
Calheta	48	37	11	261	86	175	309
Câmara de Lobos	260	172	88	1.119	441	678	1.379
Funchal	568	420	148	3.826	1.447	2.379	4.394
Machico	114	77	37	679	221	458	793
Ponta do Sol	57	33	24	260	96	164	317
Porto Moniz	6	3	3	42	21	21	48
Ribeira Brava	72	54	18	358	158	200	430
Santa Cruz	215	134	81	1.339	506	833	1.554
Santana	28	14	14	236	75	161	264
São Vicente	13	10	3	117	49	68	130
Porto Santo	24	17	7	132	67	65	156

Distribuição Percentual do Desemprego Registrado por Concelhos

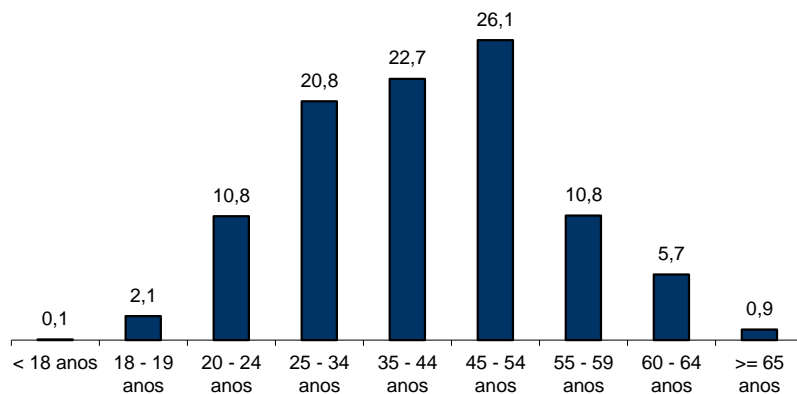


QUADRO III - DESEMPREGO REGISTRADO POR GRUPO ETÁRIO SEGUNDO O TEMPO DE INSCRIÇÃO

REGIÃO AUTÓNOMA DA MADEIRA

HOMENS / MULHERES	TEMPO DE INSCRIÇÃO						TOTAL
	< 1MÊS	1 - 2 MESES	3 - 5 MESES	6 - 11 MESES	12 - 23 MESES	>= 24 MESES	
Total	1.127	1.864	2.158	3.340	4.288	8.022	20.799
< 18 anos	9	1	1	-	-	-	11
18 - 19 anos	73	88	94	117	60	3	435
20 - 24 anos	223	379	353	498	476	314	2.243
25 - 34 anos	320	513	615	854	988	1033	4.323
35 - 44 anos	222	422	491	824	1053	1716	4.728
45 - 54 anos	193	317	401	680	1003	2832	5.426
55 - 59 anos	53	76	135	240	416	1332	2.252
60 - 64 anos	30	59	63	113	251	674	1.190
>= 65 anos	4	9	5	14	41	118	191
HOMENS							
Total	554	961	1.111	1.725	2.238	4.436	11.025
< 18 anos	3	-	1	-	-	-	4
18 - 19 anos	46	47	55	62	29	1	240
20 - 24 anos	92	167	159	233	239	150	1.040
25 - 34 anos	163	264	304	408	476	454	2.069
35 - 44 anos	104	239	265	434	511	876	2.429
45 - 54 anos	99	166	217	378	557	1659	3.076
55 - 59 anos	29	42	75	138	246	824	1.354
60 - 64 anos	15	31	33	62	152	392	685
>= 65 anos	3	5	2	10	28	80	128
MULHERES							
Total	573	903	1.047	1.615	2.050	3.586	9.774
< 18 anos	6	1	-	-	-	-	7
18 - 19 anos	27	41	39	55	31	2	195
20 - 24 anos	131	212	194	265	237	164	1.203
25 - 34 anos	157	249	311	446	512	579	2.254
35 - 44 anos	118	183	226	390	542	840	2.299
45 - 54 anos	94	151	184	302	446	1173	2.350
55 - 59 anos	24	34	60	102	170	508	898
60 - 64 anos	15	28	30	51	99	282	505
>= 65 anos	1	4	3	4	13	38	63

Distribuição Percentual do Desemprego Registrado por Grupos Etários





QUADRO IV - DESEMPREGO REGISTRADO POR GRUPOS DE PROFISSÕES
Situação no fim dos meses

REGIÃO AUTÓNOMA DA MADEIRA

Grupos de Profissões - CPP/10	JULHO/15				JUNHO/16				JULHO/16				Var. %	
	H	M	TOTAL	%	H	M	TOTAL	%	H	M	TOTAL	%	Mês homól.	Mês anter.
Total	11.697	9.885	21.582	100,0	11.269	9.810	21.079	100,0	11.025	9.774	20.799	100,0	-3,6	-1,3
01 Oficiais das Forças Armadas	3	1	4	0,0	1	1	2	0,0	2	1	3	0,0	-25,0	50,0
02 Sargentos das Forças Armadas	-	-	-	-	-	-	-	-	-	-	-	-	-	-
03 Outro pessoal das Forças Armadas	13	1	14	0,1	9	1	10	0,0	12	2	14	0,1	-	40,0
11 Repres.do poder legislativo e de órgãos executivos, dirigentes sup. Adm.Pública, de org.espec., diretores e gestores de empresas	13	2	15	0,1	9	3	12	0,1	7	4	11	0,1	-26,7	-8,3
12 Diretores de serviços administrativos e comerciais	34	23	57	0,3	33	19	52	0,2	36	21	57	0,3	-	9,6
13 Diretores de produção e de serviços especializados	17	3	20	0,1	15	8	23	0,1	13	8	21	0,1	5,0	-8,7
14 Diretores de hotelaria, restauração, comércio e de outros serviços	56	38	94	0,4	68	45	113	0,5	72	44	116	0,6	23,4	2,7
21 Especialistas das ciências físicas, matemáticas, engenharias e técnicas afins	296	172	468	2,2	276	191	467	2,2	261	183	444	2,1	-5,1	-4,9
22 Profissionais de saúde	27	119	146	0,7	22	70	92	0,4	24	89	113	0,5	-22,6	22,8
23 Professores	52	245	297	1,4	61	221	282	1,3	63	228	291	1,4	-2,0	3,2
24 Especialistas em finanças, contabilidade, org. administrativa, relações púb. e comerciais	150	192	342	1,6	147	183	330	1,6	141	199	340	1,6	-0,6	3,0
25 Especialistas em tecnologias de informação e comunicação (TIC)	78	16	94	0,4	77	13	90	0,4	70	13	83	0,4	-11,7	-7,8
26 Especialistas em assuntos jurídicos, sociais, artísticos e culturais	126	311	437	2,0	131	281	412	2,0	130	280	410	2,0	-6,2	-0,5
31 Técnicos e prof. das ciências e engenharia, de nível intermédio	350	40	390	1,8	319	35	354	1,7	310	33	343	1,6	-12,1	-3,1
32 Técnicos e profissionais, de nível intermédio da saúde	64	125	189	0,9	55	138	193	0,9	54	127	181	0,9	-4,2	-6,2
33 Técnicos de nível intermédio, das áreas financeira, administrativa e dos negócios	323	216	539	2,5	294	202	496	2,4	294	205	499	2,4	-7,4	0,6
34 Técnicos nível intermédio dos serviços jurídicos, sociais, desportivos, culturais e simil.	159	169	328	1,5	172	167	339	1,6	173	173	346	1,7	5,5	2,1
35 Técnicos das tecnologias de informação e comunicação	201	10	211	1,0	178	13	191	0,9	182	14	196	0,9	-7,1	2,6
41 Empregados de escritório, secretários em geral e operadores de processamento de dados	368	902	1.270	5,9	362	891	1.253	5,9	366	885	1.251	6,0	-1,5	-0,2
42 Pessoal de apoio direto a clientes	205	331	536	2,5	203	312	515	2,4	203	306	509	2,4	-5,0	-1,2
43 Operadores de dados, de contabilidade, estatística, de serv. financ. e relac. com o registo	264	72	336	1,6	266	64	330	1,6	258	63	321	1,5	-4,5	-2,7
44 Outro pessoal de apoio de tipo administrativo	21	12	33	0,2	22	13	35	0,2	19	11	30	0,1	-9,1	-14,3
51 Trabalhadores dos serviços pessoais	759	1.089	1.848	8,6	689	1.048	1.737	8,2	661	1.040	1.701	8,2	-8,0	-2,1
52 Vendedores	520	1.527	2.047	9,5	572	1.576	2.148	10,2	568	1.577	2.145	10,3	4,8	-0,1
53 Trabalhadores dos cuidados pessoais e similares	17	536	553	2,6	18	583	601	2,9	20	558	578	2,8	4,5	-3,8
54 Pessoal dos serviços de proteção e segurança	253	11	264	1,2	217	16	233	1,1	201	13	214	1,0	-18,9	-8,2
61 Agricultores e trab. qualificados da agricultura e prod. animal, orientados para o mercado	349	43	392	1,8	339	35	374	1,8	339	35	374	1,8	-4,6	-
62 Trab. qualificados da floresta, pesca e caça, orientados para o mercado	85	-	85	0,4	72	-	72	0,3	63	-	63	0,3	-25,9	-12,5
63 Agricultores, criadores de animais, pescadores, caçadores e coletores, de subsistência	33	9	42	0,2	45	10	55	0,3	40	10	50	0,2	19,0	-9,1
71 Trabalhadores qualificados da construção e similares, exceto electricista	2.254	2	2.256	10,5	1.999	1	2.000	9,5	1.936	1	1.937	9,3	-14,1	-3,2
72 Trabalhadores qualificados da metalurgia, metalomecânica e simil.	486	2	488	2,3	481	3	484	2,3	463	2	465	2,2	-4,7	-3,9
73 Trab. qualificados da impressão, fabrico de instrum. precisão, joalheiros, artesãos e simil.	30	10	40	0,2	32	11	43	0,2	33	11	44	0,2	10,0	2,3
74 Trabalhadores qualificados em eletricidade e em eletrónica	287	-	287	1,3	283	5	288	1,4	270	4	274	1,3	-4,5	-4,9
75 Trabalhadores da transf. alimentos, da madeira, do vestuário e outras ind. e artesanato	235	210	445	2,1	241	177	418	2,0	231	175	406	2,0	-8,8	-2,9
81 Operadores de instalações fixas e máquinas	113	91	204	0,9	93	90	183	0,9	93	81	174	0,8	-14,7	-4,9
82 Trabalhadores da montagem	15	-	15	0,1	9	-	9	0,0	9	-	9	0,0	-40,0	-
83 Condutores de veículos e operadores de equipamentos móveis	1.007	12	1.019	4,7	959	6	965	4,6	957	7	964	4,6	-5,4	-0,1
91 Trabalhadores de limpeza	230	2.455	2.685	12,4	236	2.565	2.801	13,3	229	2.511	2.740	13,2	2,0	-2,2
92 Trabalhadores não qualificados da agricultura, produção animal, pesca e floresta	40	10	50	0,2	27	12	39	0,2	24	12	36	0,2	-28,0	-7,7
93 Trabalhadores não qualificados da ind. extrativa, construção, ind. transf. e transportes	1.290	287	1.577	7,3	1.194	261	1.455	6,9	1.162	255	1.417	6,8	-10,1	-2,6
94 Assistentes na preparação de refeições	267	480	747	3,5	289	418	707	3,4	292	451	743	3,6	-0,5	5,1
95 Vendedores ambulantes (exceto de alimentos) e prestadores de serviços na rua	7	3	10	0,0	8	1	9	0,0	8	1	9	0,0	-10,0	-
96 Trabalhadores dos resíduos e de outros serviços elementares	600	108	708	3,3	746	121	867	4,1	736	141	877	4,2	23,9	1,2

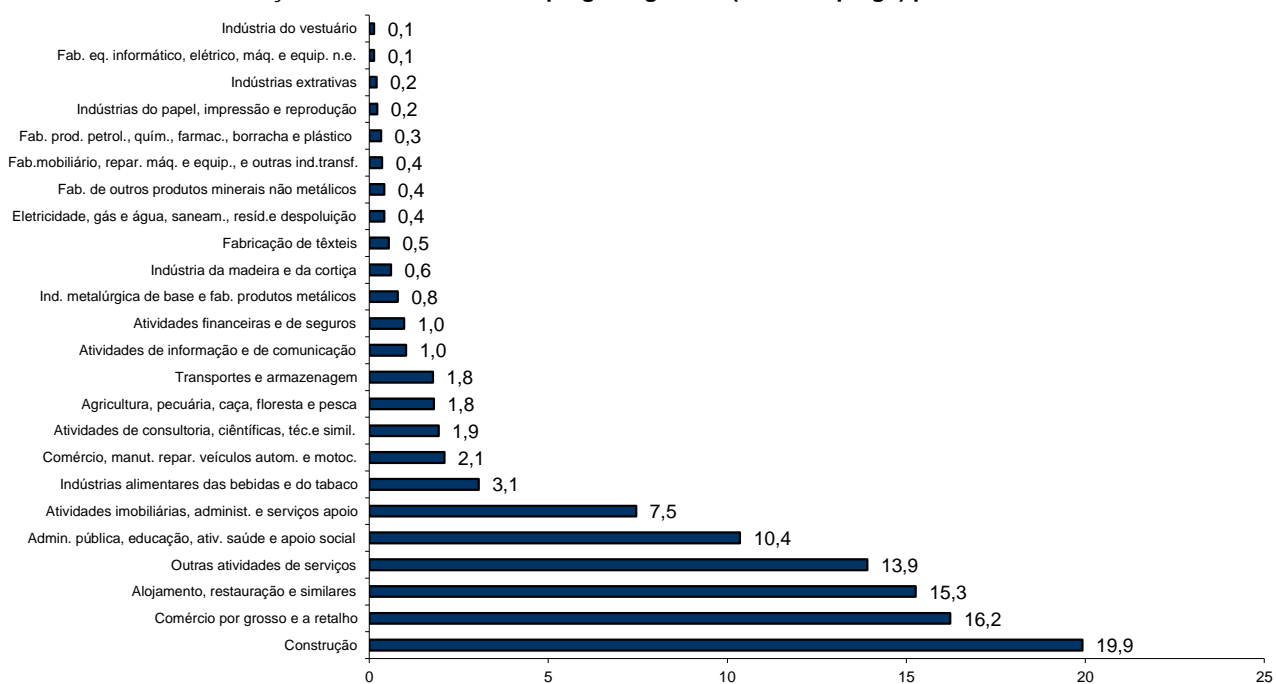
QUADRO V - DESEMPREGO REGISTRADO (NOVO EMPREGO) POR ATIVIDADE ECONÓMICA

Situação no fim dos meses

REGIÃO AUTÓNOMA DA MADEIRA

Atividade Económica - CAE / Rev.3	JULHO/15				JUNHO/16				JULHO/16				Var. %	
	H	M	TOTAL	%	H	M	TOTAL	%	H	M	TOTAL	%	Mês homól.	Mês anter.
Total	10.664	8.632	19.296	100,0	10.215	8.529	18.744	100,0	9.927	8.432	18.359	100,0	-4,9	-2,1
Agricultura, pecuária, caça, floresta e pesca	246	104	350	1,8	238	108	346	1,8	229	103	332	1,8	-5,1	-4,0
Indústria, energia e água e construção	4.883	833	5.716	29,6	4.357	775	5.132	27,4	4.213	774	4.987	27,2	-12,8	-2,8
Indústrias extrativas	30	4	34	0,2	30	6	36	0,2	30	7	37	0,2	8,8	2,8
Indústrias alimentares das bebidas e do tabaco	299	327	626	3,2	270	298	568	3,0	260	301	561	3,1	-10,4	-1,2
Fabricação de têxteis	10	100	110	0,6	11	92	103	0,5	10	90	100	0,5	-9,1	-2,9
Indústria do vestuário	6	29	35	0,2	2	25	27	0,1	2	23	25	0,1	-28,6	-7,4
Indústria do couro e dos produtos do couro	-	-	-	-	-	-	-	-	-	-	-	-	-	-
Indústria da madeira e da cortiça	110	17	127	0,7	94	17	111	0,6	94	17	111	0,6	-12,6	-
Indústrias do papel, impressão e reprodução	30	18	48	0,2	28	15	43	0,2	25	16	41	0,2	-14,6	-4,7
Fab. prod. petrol., quím., farmac., borracha e plástico	49	9	58	0,3	48	10	58	0,3	50	10	60	0,3	3,4	3,4
Fab. de outros produtos minerais não metálicos	84	8	92	0,5	66	9	75	0,4	68	9	77	0,4	-16,3	2,7
Ind. metalúrgica de base e fab. produtos metálicos	145	18	163	0,8	136	19	155	0,8	127	19	146	0,8	-10,4	-5,8
Fab. eq. informático, elétrico, máq. e equip. n.e.	20	4	24	0,1	17	4	21	0,1	19	6	25	0,1	4,2	19,0
Fab. veic. automóveis e outro equip.de transporte	8	-	8	0,0	4	1	5	0,0	4	1	5	0,0	-37,5	-
Fab.mobiliário, repar. máq. e equip., e outras ind.transf.	52	19	71	0,4	48	19	67	0,4	47	19	66	0,4	-7,0	-1,5
Eletricidade, gás e água, saneam., resid.e despoluição	41	21	62	0,3	53	22	75	0,4	50	27	77	0,4	24,2	2,7
Construção	3.999	259	4.258	22,1	3.550	238	3.788	20,2	3.427	229	3.656	19,9	-14,1	-3,5
Serviços	5.535	7.695	13.230	68,6	5.620	7.646	13.266	70,8	5.485	7.555	13.040	71,0	-1,4	-1,7
Comércio, manut. repar. veículos autom. e motoc.	332	88	420	2,2	319	77	396	2,1	314	72	386	2,1	-8,1	-2,5
Comércio por grosso e a retalho	1.307	1.882	3.189	16,5	1.230	1.780	3.010	16,1	1.210	1.769	2.979	16,2	-6,6	-1,0
Transportes e armazenagem	290	95	385	2,0	270	82	352	1,9	253	73	326	1,8	-15,3	-7,4
Alojamento, restauração e similares	1.111	1.780	2.891	15,0	1.086	1.757	2.843	15,2	1.036	1.766	2.802	15,3	-3,1	-1,4
Atividades de informação e de comunicação	116	60	176	0,9	124	68	192	1,0	120	69	189	1,0	7,4	-1,6
Atividades financeiras e de seguros	105	67	172	0,9	115	70	185	1,0	112	67	179	1,0	4,1	-3,2
Atividades imobiliárias, administ. e serviços apoio	673	820	1.493	7,7	592	819	1.411	7,5	581	788	1.369	7,5	-8,3	-3,0
Atividades de consultoria, científicas, téc.e simil.	146	198	344	1,8	149	210	359	1,9	145	211	356	1,9	3,5	-0,8
Admin. pública, educação, ativ. saúde e apoio social	675	1.077	1.752	9,1	839	1.067	1.906	10,2	840	1.061	1.901	10,4	8,5	-0,3
Outras atividades de serviços	780	1.628	2.408	12,5	896	1.716	2.612	13,9	874	1.679	2.553	13,9	6,0	-2,3

Distribuição Percentual do Desemprego Registrado (Novo Emprego) por Atividade Económica





QUADRO VI - DESEMPREGADOS INSCRITOS POR GRUPOS DE PROFISSÕES
Movimento ao longo dos meses

REGIÃO AUTÓNOMA DA MADEIRA

Grupos de Profissões - CPP/10	JULHO/15				JUNHO/16				JULHO/16				Var. %	
	H	M	TOTAL	%	H	M	TOTAL	%	H	M	TOTAL	%	Mês homól.	Mês anter.
Total	638	688	1.326	100,0	536	542	1.078	100,0	566	582	1.148	100,0	-13,4	6,5
01 Oficiais das Forças Armadas	1	-	1	0,1	-	-	-	-	2	-	2	0,2	100,0	-
02 Sargentos das Forças Armadas	-	-	-	-	-	-	-	-	-	-	-	-	-	-
03 Outro pessoal das Forças Armadas	1	-	1	0,1	-	-	-	-	3	1	4	0,3	300,0	-
11 Repres.do poder legislativo e de órgãos executivos, dirigentes sup. Adm.Pública, de org.espec., diretores e gestores de	1	2	3	0,2	1	-	1	0,1	-	1	1	0,1	-66,7	-
12 Diretores de serviços administrativos e comerciais	3	2	5	0,4	2	-	2	0,2	2	1	3	0,3	-40,0	50,0
13 Diretores de produção e de serviços especializados	1	-	1	0,1	1	-	1	0,1	1	-	1	0,1	-	-
14 Diretores de hotelaria, restauração, comércio e de outros serviços	2	2	4	0,3	4	3	7	0,6	4	-	4	0,3	-	-42,9
21 Especialistas das ciências físicas, matemáticas, engenharias e técnicas afins	32	11	43	3,2	8	10	18	1,7	9	13	22	1,9	-48,8	22,2
22 Profissionais de saúde	6	28	34	2,6	1	8	9	0,8	5	19	24	2,1	-29,4	166,7
23 Professores	3	15	18	1,4	2	9	11	1,0	7	19	26	2,3	44,4	136,4
24 Especialistas em finanças, contabilidade, org. administrativa, relações públ. e comerciais	14	26	40	3,0	7	21	28	2,6	6	20	26	2,3	-35,0	-7,1
25 Especialistas em tecnologias de informação e comunicação (TIC)	15	4	19	1,4	6	2	8	0,7	6	3	9	0,8	-52,6	12,5
26 Especialistas em assuntos jurídicos, sociais, artísticos e culturais	12	32	44	3,3	6	18	24	2,2	11	23	34	3,0	-22,7	41,7
31 Técnicos e profissões das ciências e engenharia, de nível intermédio	18	2	20	1,5	17	1	18	1,7	13	1	14	1,2	-30,0	-22,2
32 Técnicos e profissionais, de nível intermédio da saúde	2	11	13	1,0	6	12	18	1,7	2	6	8	0,7	-38,5	-55,6
33 Técnicos de nível intermédio, das áreas financeira, administrativa e dos negócios	15	21	36	2,7	7	15	22	2,0	21	12	33	2,9	-8,3	50,0
34 Técnicos nível intermédio dos serviços jurídicos, sociais, desportivos, culturais e simil.	23	29	52	3,9	11	17	28	2,6	15	15	30	2,6	-42,3	7,1
35 Técnicos das tecnologias de informação e comunicação	10	2	12	0,9	8	-	8	0,7	15	1	16	1,4	33,3	100,0
41 Empregados de escritório, secretários em geral e operadores de processamento de dados	19	48	67	5,1	8	38	46	4,3	26	37	63	5,5	-6,0	37,0
42 Pessoal de apoio direto a clientes	19	30	49	3,7	6	20	26	2,4	12	21	33	2,9	-32,7	26,9
43 Operadores de dados, de contabilidade, estatística, de serv. financ. e relac. com o registo	20	4	24	1,8	16	3	19	1,8	19	2	21	1,8	-12,5	10,5
44 Outro pessoal de apoio de tipo administrativo	-	-	-	-	1	1	2	0,2	1	1	2	0,2	-	-
51 Trabalhadores dos serviços pessoais	82	97	179	13,5	54	76	130	12,1	55	78	133	11,6	-25,7	2,3
52 Vendedores	36	96	132	10,0	30	105	135	12,5	39	107	146	12,7	10,6	8,1
53 Trabalhadores dos cuidados pessoais e similares	1	37	38	2,9	3	43	46	4,3	3	30	33	2,9	-13,2	-28,3
54 Pessoal dos serviços de proteção e segurança	12	-	12	0,9	4	1	5	0,5	6	-	6	0,5	-50,0	20,0
61 Agricultores e trab. qualificados da agricultura e prod. animal, orientados para o mercado	29	-	29	2,2	11	1	12	1,1	11	1	12	1,0	-58,6	-
62 Trab. qualificados da floresta, pesca e caça, orientados para o mercado	5	-	5	0,4	7	-	7	0,6	5	-	5	0,4	-	-28,6
63 Agricultores, criadores de animais, pescadores, caçadores e coletores, de subsistência	2	-	2	0,2	3	-	3	0,3	1	-	1	0,1	-50,0	-66,7
71 Trabalhadores qualificados da construção e similares, exceto electricista	58	-	58	4,4	108	-	108	10,0	75	-	75	6,5	29,3	-30,6
72 Trabalhadores qualificados da metalurgia, metalomecânica e simil.	21	-	21	1,6	21	-	21	1,9	17	-	17	1,5	-19,0	-19,0
73 Trab. qualificados da impressão, fabrico de instrum. precisão, joalheiros, artesãos e simil.	-	-	-	-	2	-	2	0,2	1	-	1	0,1	-	-50,0
74 Trabalhadores qualificados em eletricidade e em eletrónica	8	-	8	0,6	22	-	22	2,0	12	-	12	1,0	50,0	-45,5
75 Trabalhadores da transf. alimentos, da madeira, do vestuário e outras ind. e artesanato	12	8	20	1,5	9	5	14	1,3	13	4	17	1,5	-15,0	21,4
81 Operadores de instalações fixas e máquinas	1	2	3	0,2	3	1	4	0,4	3	3	6	0,5	100,0	50,0
82 Trabalhadores da montagem	-	-	-	-	1	-	1	0,1	-	-	-	-	-	-100,0
83 Condutores de veiculos e operadores de equipamentos móveis	26	-	26	2,0	30	-	30	2,8	52	-	52	4,5	100,0	73,3
91 Trabalhadores de limpeza	7	109	116	8,7	11	97	108	10,0	2	91	93	8,1	-19,8	-13,9
92 Trabalhadores não qualificados da agricultura, produção animal, pesca e floresta	9	-	9	0,7	-	-	-	-	1	-	1	0,1	-88,9	-
93 Trabalhadores não qualificados da ind. extrativa, construção, ind. transf. e transportes	59	11	70	5,3	47	7	54	5,0	43	7	50	4,4	-28,6	-7,4
94 Assistentes na preparação de refeições	18	56	74	5,6	21	26	47	4,4	30	60	90	7,8	21,6	91,5
95 Vendedores ambulantes (exceto de alimentos) e prestadores de serviços na rua	1	-	1	0,1	-	-	-	-	-	-	-	-	-100,0	-
96 Trabalhadores dos resíduos e de outros serviços elementares	34	3	37	2,8	31	2	33	3,1	17	5	22	1,9	-40,5	-33,3

QUADRO VII - DESEMPREGADOS INSCRITOS (NOVO EMPREGO) POR ATIVIDADE ECONÓMICA
Movimento ao longo dos meses

REGIÃO AUTÓNOMA DA MADEIRA

Atividade Económica - CAE / Rev.3	JULHO/15				JUNHO/16				JULHO/16				Var. %	
	H	M	TOTAL	%	H	M	TOTAL	%	H	M	TOTAL	%	Mês homól.	Mês anter.
Total	492	502	994	100,0	458	414	872	100,0	448	448	896	100,0	-9,9	2,8
Agricultura, pecuária, caça, floresta e pesca	13	5	18	1,8	14	3	17	1,9	9	-	9	1,0	-50,0	-47,1
Indústria, energia e água e construção	144	32	176	17,7	205	30	235	26,9	150	29	179	20,0	1,7	-23,8
Indústrias extrativas	-	-	-	-	1	-	1	0,1	2	1	3	0,3	-	200,0
Indústrias alimentares das bebidas e do tabaco	12	17	29	2,9	12	14	26	3,0	11	13	24	2,7	-17,2	-7,7
Fabricação de têxteis	-	-	-	-	-	2	2	0,2	-	2	2	0,2	-	-
Indústria do vestuário	-	-	-	-	-	2	2	0,2	-	2	2	0,2	-	-
Indústria do couro e dos produtos do couro	-	-	-	-	-	-	-	-	-	-	-	-	-	-
Indústria da madeira e da cortiça	3	2	5	0,5	1	-	1	0,1	3	1	4	0,4	-20,0	300,0
Indústrias do papel, impressão e reprodução	-	-	-	-	1	1	2	0,2	1	1	2	0,2	-	-
Fab.prod. petrol., quím., farmac., borracha e plástico	2	1	3	0,3	-	-	-	-	2	-	2	0,2	-33,3	-
Fab. de outros produtos minerais não metálicos	-	-	-	-	3	-	3	0,3	7	-	7	0,8	-	133,3
Ind. metalúrgica de base e fab. produtos metálicos	10	1	11	1,1	2	-	2	0,2	2	-	2	0,2	-81,8	-
Fab. eq. informático, elétrico, máq. e equip. n.e.	-	1	1	0,1	1	-	1	0,1	2	1	3	0,3	200,0	200,0
Fab. veíc. automóveis e outro equip.de transporte	4	-	4	0,4	1	-	1	0,1	-	-	-	-	-100,0	-100,0
Fab.mobiliário, repar. máq. e equip., e outras ind.transf.	-	1	1	0,1	1	1	2	0,2	1	-	1	0,1	-	-50,0
Eletricidade, gás e água, saneam., resid.e despoluição	1	1	2	0,2	6	1	7	0,8	-	3	3	0,3	50,0	-57,1
Construção	112	8	120	12,1	176	9	185	21,2	119	5	124	13,8	3,3	-33,0
Serviços	335	465	800	80,5	239	381	620	71,1	289	419	708	79,0	-11,5	14,2
Comércio, manut. repar. veículos autom. e motoc.	12	1	13	1,3	10	2	12	1,4	10	1	11	1,2	-15,4	-8,3
Comércio por grosso e a retalho	77	85	162	16,3	44	106	150	17,2	73	97	170	19,0	4,9	13,3
Transportes e armazenagem	8	3	11	1,1	9	1	10	1,1	3	2	5	0,6	-54,5	-50,0
Alojamento, restauração e similares	122	178	300	30,2	79	109	188	21,6	75	141	216	24,1	-28,0	14,9
Atividades de informação e de comunicação	5	1	6	0,6	4	5	9	1,0	6	5	11	1,2	83,3	22,2
Atividades financeiras e de seguros	4	3	7	0,7	1	9	10	1,1	2	1	3	0,3	-57,1	-70,0
Atividades imobiliárias, administ. e dos serviços apoio	39	49	88	8,9	24	31	55	6,3	35	38	73	8,1	-17,0	32,7
Atividades de consultoria, científicas, técnicas e simil.	6	6	12	1,2	6	10	16	1,8	1	6	7	0,8	-41,7	-56,3
Admin. pública, educação, ativ. saúde e apoio social	22	41	63	6,3	16	32	48	5,5	33	45	78	8,7	23,8	62,5
Outras atividades de serviços	40	98	138	13,9	46	76	122	14,0	51	83	134	15,0	-2,9	9,8



QUADRO VIII - DESEMPREGADOS INSCRITOS POR MOTIVO DE INSCRIÇÃO
Movimento ao longo do mês

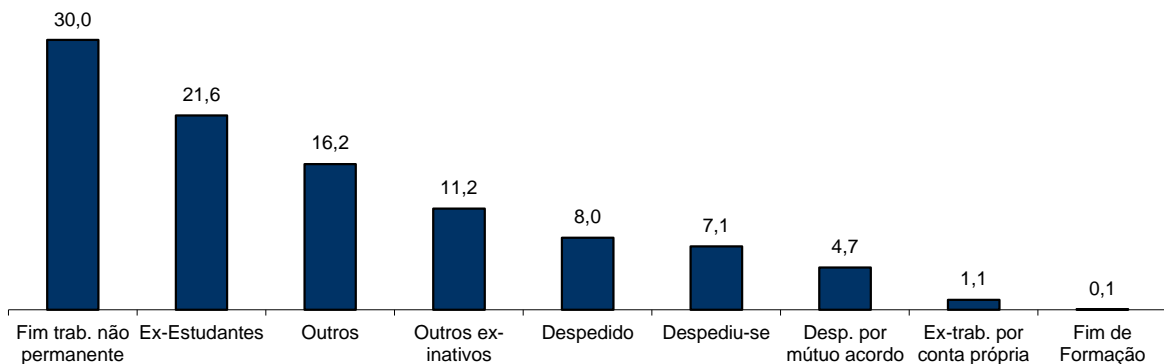
REGIÃO AUTÓNOMA DA MADEIRA

MOTIVOS DE INSCRIÇÃO	H	M	TOTAL	%
Total	566	582	1.148	100,0
Ex-Estudantes	113	135	248	21,6
Fim de Formação	1	-	1	0,1
Despedido	40	52	92	8,0
Despediu-se	37	44	81	7,1
Despedimento por mútuo acordo	30	24	54	4,7
Fim de trabalho não permanente	170	174	344	30,0
Ex-trabalhador por conta própria	8	5	13	1,1
Outros ex-inativos *	68	61	129	11,2
Outros **	99	87	186	16,2

* Outros ex-inativos - inclui ex-domésticas, reformados e indivíduos em situação de inatividade que decidiram procurar um emprego por conta de outrem.

** Outros - inclui reinscrições após anulações por falta à conv/controlo, ex-emigrantes e beneficiários de prestações de desemprego no espaço europeu.

Distribuição Percentual dos Desempregados Inscritos por Motivos de Inscrição



QUADRO IX - OFERTAS DE EMPREGO POR GRUPOS DE PROFISSÕES

Movimento ao longo dos meses

REGIÃO AUTÓNOMA DA MADEIRA

Grupos de Profissões - CPP/10	JULHO/15		JUNHO/16		JULHO/16		Var. %	
	V.A.	%	V.A.	%	V.A.	%	Mês homól.	Mês anter.
Total	221	100,0	278	100,0	173	100,0	-21,7	-37,8
01 Oficiais das Forças Armadas	-	-	-	-	-	-	-	-
02 Sargentos das Forças Armadas	-	-	-	-	-	-	-	-
03 Outro pessoal das Forças Armadas	-	-	-	-	-	-	-	-
11 Repres.do poder legislativo e de órgãos executivos, dirigentes sup. Adm.Pública, de org.espec., diretores e gestores de empresas	-	-	-	-	-	-	-	-
12 Diretores de serviços administrativos e comerciais	-	-	-	-	-	-	-	-
13 Diretores de produção e de serviços especializados	-	-	-	-	-	-	-	-
14 Diretores de hotelaria, restauração, comércio e de outros serviços	1	0,5	-	-	-	-	-100,0	-
21 Especialistas das ciências físicas, matemáticas, engenharias e técnicas afins	-	-	3	1,1	5	2,9	-	66,7
22 Profissionais de saúde	2	0,9	7	2,5	2	1,2	-	-71,4
23 Professores	1	0,5	3	1,1	1	0,6	-	-66,7
24 Especialistas em finanças, contabilidade, org. administrativa, relações púb. e comerciais	1	0,5	3	1,1	4	2,3	300,0	33,3
25 Especialistas em tecnologias de informação e comunicação (TIC)	1	0,5	1	0,4	1	0,6	-	-
26 Especialistas em assuntos jurídicos, sociais, artísticos e culturais	3	1,4	-	-	-	-	-100,0	-
31 Técnicos e profissões das ciências e engenharia, de nível intermédio	1	0,5	-	-	3	1,7	200,0	-
32 Técnicos e profissionais, de nível intermédio da saúde	2	0,9	3	1,1	1	0,6	-50,0	-66,7
33 Técnicos de nível intermédio, das áreas financeira, administrativa e dos negócios	2	0,9	6	2,2	7	4,0	250,0	16,7
34 Técnicos nível intermédio dos serviços jurídicos, sociais, desportivos, culturais e simil.	-	-	8	2,9	3	1,7	-	-62,5
35 Técnicos das tecnologias de informação e comunicação	2	0,9	-	-	-	-	-100,0	-
41 Empregados de escritório, secretários em geral e operadores de processamento de dados	13	5,9	10	3,6	9	5,2	-30,8	-10,0
42 Pessoal de apoio direto a clientes	8	3,6	13	4,7	7	4,0	-12,5	-46,2
43 Operadores de dados, de contabilidade, estatística, de serv. financ. e relac. com o registo	3	1,4	9	3,2	-	-	-100,0	-100,0
44 Outro pessoal de apoio de tipo administrativo	-	-	-	-	-	-	-	-
51 Trabalhadores dos serviços pessoais	89	40,3	97	34,9	60	34,7	-32,6	-38,1
52 Vendedores	21	9,5	31	11,2	23	13,3	9,5	-25,8
53 Trabalhadores dos cuidados pessoais e similares	1	0,5	5	1,8	-	-	-100,0	-100,0
54 Pessoal dos serviços de proteção e segurança	-	-	2	0,7	-	-	-	-100,0
61 Agricultores e trab. qualificados da agricultura e prod. animal, orientados para o mercado	3	1,4	5	1,8	-	-	-100,0	-100,0
62 Trab. qualificados da floresta, pesca e caça, orientados para o mercado	-	-	-	-	4	2,3	-	-
63 Agricultores, criadores de animais, pescadores, caçadores e coletores, de subsistência	-	-	-	-	-	-	-	-
71 Trabalhadores qualificados da construção e similares, exceto eletricitista	11	5,0	10	3,6	2	1,2	-81,8	-80,0
72 Trabalhadores qualificados da metalurgia, metalomecânica e similares	4	1,8	8	2,9	7	4,0	75,0	-12,5
73 Trab. qualificados da impressão, fabrico de instrum. precisão, joalheiros, artesãos e simil.	-	-	-	-	-	-	-	-
74 Trabalhadores qualificados em eletricidade e em eletrónica	3	1,4	1	0,4	-	-	-100,0	-100,0
75 Trabalhadores da transf. alimentos, da madeira, do vestuário e outras ind. e artesanato	13	5,9	4	1,4	4	2,3	-69,2	-
81 Operadores de instalações fixas e máquinas	1	0,5	1	0,4	2	1,2	100,0	100,0
82 Trabalhadores da montagem	-	-	-	-	-	-	-	-
83 Condutores de veículos e operadores de equipamentos móveis	4	1,8	6	2,2	4	2,3	-	-33,3
91 Trabalhadores de limpeza	11	5,0	27	9,7	15	8,7	36,4	-44,4
92 Trabalhadores não qualificados da agricultura, produção animal, pesca e floresta	-	-	-	-	-	-	-	-
93 Trabalhadores não qualificados da ind. extrativa, construção, ind. transf. e transportes	6	2,7	3	1,1	-	-	-100,0	-100,0
94 Assistentes na preparação de refeições	10	4,5	7	2,5	6	3,5	-40,0	-14,3
95 Vendedores ambulantes (exceto de alimentos) e prestadores de serviços na rua	-	-	-	-	-	-	-	-
96 Trabalhadores dos resíduos e de outros serviços elementares	4	1,8	5	1,8	3	1,7	-25,0	-40,0

QUADRO X - OFERTAS DE EMPREGO POR ATIVIDADE ECONÓMICA

Movimento ao longo dos meses

REGIÃO AUTÓNOMA DA MADEIRA

Atividade Económica - CAE / Rev.3	JULHO/15		JUNHO/16		JULHO/16		Var. %	
	V.A.	%	V.A.	%	V.A.	%	Mês homól.	Mês anter.
Total	221	100,0	278	100,0	173	100,0	-21,7	-37,8
Agricultura, pecuária, caça, floresta e pesca	1	0,5	3	1,1	5	2,9	400,0	66,7
Indústria, energia e água e construção	23	10,4	32	11,5	18	10,4	-21,7	-43,8
Indústrias extrativas	-	-	-	-	-	-	-	-
Indústrias alimentares das bebidas e do tabaco	5	2,3	8	2,9	9	5,2	80,0	12,5
Fabricação de têxteis	-	-	1	0,4	-	-	-	-100,0
Indústria do vestuário	-	-	-	-	-	-	-	-
Indústria do couro e dos produtos do couro	-	-	-	-	-	-	-	-
Indústria da madeira e da cortiça	1	0,5	-	-	-	-	-100,0	-
Indústrias do papel, impressão e reprodução	1	0,5	-	-	-	-	-100,0	-
Fab.prod. petrol., quím., farmac., borracha e plástico	3	1,4	2	0,7	3	1,7	-	50,0
Fab. de outros produtos minerais não metálicos	-	-	-	-	-	-	-	-
Ind. metalúrgica de base e fab. produtos metálicos	1	0,5	5	1,8	-	-	-100,0	-100,0
Fab. eq. informático, elétrico, máq. e equip. n.e.	1	0,5	2	0,7	-	-	-100,0	-100,0
Fab. veíc. automóveis e outro equip.de transporte	-	-	-	-	-	-	-	-
Fab.mobiliário, repar. máq. e equip., e outras ind.transf.	1	0,5	4	1,4	-	-	-100,0	-100,0
Eletricidade, gás e água, saneam., resíd.e despoluição	-	-	2	0,7	-	-	-	-100,0
Construção	10	4,5	8	2,9	6	3,5	-40,0	-25,0
Serviços	197	89,1	243	87,4	150	86,7	-23,9	-38,3
Comércio, manut. repar. veículos autom. e motoc.	7	3,2	4	1,4	13	7,5	85,7	225,0
Comércio por grosso e a retalho	40	18,1	40	14,4	28	16,2	-30,0	-30,0
Transportes e armazenagem	7	3,2	2	0,7	1	0,6	-85,7	-50,0
Alojamento, restauração e similares	88	39,8	108	38,8	72	41,6	-18,2	-33,3
Atividades de informação e de comunicação	2	0,9	1	0,4	-	-	-100,0	-100,0
Atividades financeiras e de seguros	2	0,9	-	-	-	-	-100,0	-
Atividades imobiliárias, administ. e dos serviços apoio	11	5,0	27	9,7	7	4,0	-36,4	-74,1
Atividades de consultoria, científicas, técnicas e simil.	4	1,8	5	1,8	7	4,0	75,0	40,0
Admin. pública, educação, ativ. saúde e apoio social	16	7,2	29	10,4	7	4,0	-56,3	-75,9
Outras atividades de serviços	20	9,0	27	9,7	15	8,7	-25,0	-44,4

QUADRO XI - OFERTAS DE EMPREGO POR GRUPOS DE PROFISSÕES

Situação no fim dos meses

REGIÃO AUTÓNOMA DA MADEIRA

Grupos de Profissões - CPP/10	JULHO/15		JUNHO/16		JULHO/16		Var. %	
	V.A.	%	V.A.	%	V.A.	%	Mês homól.	Mês anter.
Total	373	100,0	373	100,0	303	100,0	-18,8	-18,8
01 Oficiais das Forças Armadas	-	-	-	-	-	-	-	-
02 Sargentos das Forças Armadas	-	-	-	-	-	-	-	-
03 Outro pessoal das Forças Armadas	-	-	-	-	-	-	-	-
11 Repres.do poder legislativo e de órgãos executivos, dirigentes sup. Adm.Pública, de org.espec., diretores e gestores de empresas	-	-	-	-	-	-	-	-
12 Diretores de serviços administrativos e comerciais	-	-	-	-	-	-	-	-
13 Diretores de produção e de serviços especializados	-	-	-	-	-	-	-	-
14 Diretores de hotelaria, restauração, comércio e de outros serviços	1	0,3	-	-	-	-	-100,0	-
21 Especialistas das ciências físicas, matemáticas, engenharias e técnicas afins	1	0,3	2	0,5	4	1,3	300,0	100,0
22 Profissionais de saúde	5	1,3	10	2,7	6	2,0	20,0	-40,0
23 Professores	1	0,3	2	0,5	-	-	-100,0	-100,0
24 Especialistas em finanças, contabilidade, org. administrativa, relações púb. e comerciais	2	0,5	3	0,8	3	1,0	50,0	-
25 Especialistas em tecnologias de informação e comunicação (TIC)	3	0,8	2	0,5	2	0,7	-33,3	-
26 Especialistas em assuntos jurídicos, sociais, artísticos e culturais	3	0,8	-	-	-	-	-100,0	-
31 Técnicos e profissões das ciências e engenharia, de nível intermédio	3	0,8	1	0,3	3	1,0	-	200,0
32 Técnicos e profissionais, de nível intermédio da saúde	5	1,3	3	0,8	3	1,0	-40,0	-
33 Técnicos de nível intermédio, das áreas financeira, administrativa e dos negócios	11	2,9	12	3,2	10	3,3	-9,1	-16,7
34 Técnicos nível intermédio dos serviços jurídicos, sociais, desportivos, culturais e simil.	5	1,3	2	0,5	2	0,7	-60,0	-
35 Técnicos das tecnologias de informação e comunicação	3	0,8	-	-	-	-	-100,0	-
41 Empregados de escritório, secretários em geral e operadores de processamento de dados	12	3,2	20	5,4	17	5,6	41,7	-15,0
42 Pessoal de apoio direto a clientes	12	3,2	25	6,7	13	4,3	8,3	-48,0
43 Operadores de dados, de contabilidade, estatística, de serv. financ. e relac. com o registo	4	1,1	9	2,4	2	0,7	-50,0	-77,8
44 Outro pessoal de apoio de tipo administrativo	1	0,3	-	-	-	-	-100,0	-
51 Trabalhadores dos serviços pessoais	147	39,4	155	41,6	131	43,2	-10,9	-15,5
52 Vendedores	30	8,0	29	7,8	33	10,9	10,0	13,8
53 Trabalhadores dos cuidados pessoais e similares	1	0,3	3	0,8	-	-	-100,0	-100,0
54 Pessoal dos serviços de proteção e segurança	1	0,3	4	1,1	2	0,7	100,0	-50,0
61 Agricultores e trab. qualificados da agricultura e prod. animal, orientados para o mercado	3	0,8	4	1,1	-	-	-100,0	-100,0
62 Trab. qualificados da floresta, pesca e caça, orientados para o mercado	-	-	-	-	4	1,3	-	-
63 Agricultores, criadores de animais, pescadores, caçadores e coletores, de subsistência	-	-	-	-	-	-	-	-
71 Trabalhadores qualificados da construção e similares, exceto eletricista	25	6,7	11	2,9	4	1,3	-84,0	-63,6
72 Trabalhadores qualificados da metalurgia, metalomecânica e similares	12	3,2	6	1,6	10	3,3	-16,7	66,7
73 Trab. qualificados da impressão, fabrico de instrum. precisão, joalheiros, artesãos e simil.	1	0,3	-	-	-	-	-100,0	-
74 Trabalhadores qualificados em eletricidade e em eletrónica	6	1,6	2	0,5	1	0,3	-83,3	-50,0
75 Trabalhadores da transf. alimentos, da madeira, do vestuário e outras ind. e artesanato	16	4,3	9	2,4	6	2,0	-62,5	-33,3
81 Operadores de instalações fixas e máquinas	1	0,3	1	0,3	3	1,0	200,0	200,0
82 Trabalhadores da montagem	-	-	-	-	-	-	-	-
83 Condutores de veículos e operadores de equipamentos móveis	5	1,3	6	1,6	4	1,3	-20,0	-33,3
91 Trabalhadores de limpeza	21	5,6	19	5,1	22	7,3	4,8	15,8
92 Trabalhadores não qualificados da agricultura, produção animal, pesca e floresta	-	-	-	-	-	-	-	-
93 Trabalhadores não qualificados da ind. extrativa, construção, ind. transf. e transportes	15	4,0	4	1,1	1	0,3	-93,3	-75,0
94 Assistentes na preparação de refeições	13	3,5	22	5,9	14	4,6	7,7	-36,4
95 Vendedores ambulantes (exceto de alimentos) e prestadores de serviços na rua	-	-	-	-	-	-	-	-
96 Trabalhadores dos resíduos e de outros serviços elementares	4	1,1	7	1,9	3	1,0	-25,0	-57,1

QUADRO XII - OFERTAS DE EMPREGO POR ATIVIDADE ECONÓMICA
Situação no fim dos meses

REGIÃO AUTÓNOMA DA MADEIRA

Atividade Económica - CAE / Rev.3	JULHO/15		JUNHO/16		JULHO/16		Var. %	
	V.A.	%	V.A.	%	V.A.	%	Mês homól.	Mês anter.
Total	373	100,0	373	100,0	303	100,0	-18,8	-18,8
Agricultura, pecuária, caça, floresta e pesca	1	0,3	3	0,8	4	1,3	300,0	33,3
Indústria, energia e água e construção	44	11,8	31	8,3	28	7,5	-36,4	-9,7
Indústrias extrativas	-	-	-	-	-	-	-	-
Indústrias alimentares das bebidas e do tabaco	11	2,9	9	2,4	11	3,6	-	22,2
Fabricação de têxteis	2	0,5	2	0,5	1	0,3	-50,0	-50,0
Indústria do vestuário	-	-	-	-	-	-	-	-
Indústria do couro e dos produtos do couro	-	-	-	-	-	-	-	-
Indústria da madeira e da cortiça	1	0,3	1	0,3	1	0,3	-	-
Indústrias do papel, impressão e reprodução	-	-	-	-	-	-	-	-
Fab. prod. petrol., quím., farmac., borracha e plástico	5	1,3	1	0,3	3	1,0	-40,0	200,0
Fab. de outros produtos minerais não metálicos	-	-	-	-	-	-	-	-
Ind. metalúrgica de base e fab. produtos metálicos	-	-	5	1,3	1	0,3	-	-80,0
Fab. eq. informático, elétrico, máq. e equip. n.e.	2	0,5	2	0,5	1	0,3	-50,0	-50,0
Fab. veic. automóveis e outro equip.de transporte	-	-	-	-	-	-	-	-
Fab.mobiliário, repar. máq. e equip., e outras ind.transf.	6	1,6	3	0,8	2	0,7	-66,7	-33,3
Eletricidade, gás e água, saneam., resíd.e despoluição	-	-	-	-	-	-	-	-
Construção	17	4,6	8	2,1	8	2,6	-52,9	-
Serviços	328	87,9	339	90,9	271	89,4	-17,4	-20,1
Comércio, manut. repar. veículos autom. e motoc.	13	3,5	5	1,3	11	3,6	-15,4	120,0
Comércio por grosso e a retalho	52	13,9	50	13,4	38	12,5	-26,9	-24,0
Transportes e armazenagem	11	2,9	2	0,5	3	1,0	-72,7	50,0
Alojamento, restauração e similares	142	38,1	172	46,1	135	44,6	-4,9	-21,5
Atividades de informação e de comunicação	10	2,7	10	2,7	6	2,0	-40,0	-40,0
Atividades financeiras e de seguros	2	0,5	-	-	-	-	-100,0	-
Atividades imobiliárias, administ. e dos serviços apoio	51	13,7	47	12,6	37	12,2	-27,5	-21,3
Atividades de consultoria, científicas, técnicas e simil.	6	1,6	4	1,1	5	1,7	-16,7	25,0
Admin. pública, educação, ativ. saúde e apoio social	14	3,8	19	5,1	14	4,6	-	-26,3
Outras atividades de serviços	27	7,2	30	8,0	22	7,3	-18,5	-26,7

QUADRO XIII - COLOCAÇÕES EFECTUADAS POR GRUPOS DE PROFISSÕES

Movimento ao longo dos meses

REGIÃO AUTÓNOMA DA MADEIRA

Grupos de Profissões - CPP/10	JULHO/15				JUNHO/16				JULHO/16				Var. %	
	H	M	TOTAL	%	H	M	TOTAL	%	H	M	TOTAL	%	Mês homól.	Mês anter.
Total	52	69	121	100,0	62	80	142	100,0	74	65	139	100,0	14,9	-2,1
01 Oficiais das Forças Armadas	-	-	-	-	-	-	-	-	-	-	-	-	-	-
02 Sargentos das Forças Armadas	-	-	-	-	-	-	-	-	-	-	-	-	-	-
03 Outro pessoal das Forças Armadas	-	-	-	-	-	-	-	-	-	-	-	-	-	-
11 Repres.do poder legislativo e de órgãos executivos, dirigentes sup. Adm.Pública, de org.espec., diretores e gestores de	-	-	-	-	1	-	1	0,7	-	-	-	-	-	-100,0
12 Diretores de serviços administrativos e comerciais	-	-	-	-	-	-	-	-	-	-	-	-	-	-
13 Diretores de produção e de serviços especializados	-	-	-	-	-	-	-	-	-	-	-	-	-	-
14 Diretores de hotelaria, restauração, comércio e de outros serviços	-	-	-	-	-	-	-	-	-	-	-	-	-	-
21 Especialistas das ciências físicas, matemáticas, engenharias e técnicas afins	-	-	-	-	1	2	3	2,1	1	2	3	2,2	-	0,0
22 Profissionais de saúde	-	-	-	-	1	1	2	1,4	-	5	5	3,6	-	150,0
23 Professores	-	1	1	0,8	-	-	-	-	-	2	2	1,4	100,0	-
24 Especialistas em finanças, contabilidade, org. administrativa, relações púb. e comerciais	1	2	3	2,5	-	3	3	2,1	-	2	2	1,4	-33,3	-33,3
25 Especialistas em tecnologias de informação e comunicação (TIC)	-	-	-	-	1	-	1	0,7	1	-	1	0,7	-	0,0
26 Especialistas em assuntos jurídicos, sociais, artísticos e culturais	-	-	-	-	-	1	1	0,7	-	-	-	-	-	-100,0
31 Técnicos e profissões das ciências e engenharia, de nível intermédio	-	-	-	-	-	-	-	-	1	-	1	0,7	-	-
32 Técnicos e profissionais, de nível intermédio da saúde	-	2	2	1,7	-	1	1	0,7	-	-	-	-	-100,0	-100,0
33 Técnicos de nível intermédio, das áreas financeira, administrativa e dos negócios	3	-	3	2,5	2	1	3	2,1	2	5	7	5,0	133,3	133,3
34 Técnicos nível intermédio dos serviços jurídicos, sociais, desportivos, culturais e simil.	-	-	-	-	1	6	7	4,9	1	-	1	0,7	-	-85,7
35 Técnicos das tecnologias de informação e comunicação	-	-	-	-	1	-	1	0,7	-	-	-	-	-	-100,0
41 Empregados de escritório, secretários em geral e operadores de processamento de dados	3	6	9	7,4	1	6	7	4,9	4	5	9	6,5	0,0	28,6
42 Pessoal de apoio direto a clientes	1	2	3	2,5	2	3	5	3,5	2	4	6	4,3	100,0	20,0
43 Operadores de dados, de contabilidade, estatística, de serv. financ. e relac. com o registo	-	2	2	1,7	2	-	2	1,4	8	-	8	5,8	300,0	300,0
44 Outro pessoal de apoio de tipo administrativo	-	-	-	-	-	-	-	-	-	-	-	-	-	-
51 Trabalhadores dos serviços pessoais	13	26	39	32,2	13	16	29	20,4	20	15	35	25,2	-10,3	20,7
52 Vendedores	4	8	12	9,9	3	15	18	12,7	7	10	17	12,2	41,7	-5,6
53 Trabalhadores dos cuidados pessoais e similares	-	1	1	0,8	-	3	3	2,1	-	-	-	-	-100,0	-100,0
54 Pessoal dos serviços de proteção e segurança	-	1	1	0,8	-	-	-	-	2	-	2	1,4	100,0	-
61 Agricultores e trab. qualificados da agricultura e prod. animal, orientados para o mercado	3	-	3	2,5	1	-	1	0,7	3	-	3	2,2	0,0	200,0
62 Trab. qualificados da floresta, pesca e caça, orientados para o mercado	-	-	-	-	-	-	-	-	-	-	-	-	-	-
63 Agricultores, criadores de animais, pescadores, caçadores e coletores, de subsistência	-	-	-	-	-	-	-	-	-	-	-	-	-	-
71 Trabalhadores qualificados da construção e similares, exceto electricista	8	-	8	6,6	4	-	4	2,8	4	-	4	2,9	-50,0	0,0
72 Trabalhadores qualificados da metalurgia, metalomecânica e simil.	5	-	5	4,1	4	-	4	2,8	1	-	1	0,7	-80,0	-75,0
73 Trab. qualificados da impressão, fabrico de instrum. precisão, joalheiros, artesãos e simil.	-	-	-	-	-	-	-	-	-	-	-	-	-	-
74 Trabalhadores qualificados em eletricidade e em eletrónica	3	-	3	2,5	1	-	1	0,7	1	-	1	0,7	-66,7	0,0
75 Trabalhadores da transf. alimentos, da madeira, do vestuário e outras ind. e artesanato	3	3	6	5,0	6	2	8	5,6	2	2	4	2,9	-33,3	-50,0
81 Operadores de instalações fixas e máquinas	-	2	2	1,7	-	-	-	-	-	-	-	-	-100,0	-
82 Trabalhadores da montagem	-	-	-	-	-	-	-	-	-	-	-	-	-	-
83 Condutores de veículos e operadores de equipamentos móveis	2	1	3	2,5	3	-	3	2,1	5	-	5	3,6	66,7	66,7
91 Trabalhadores de limpeza	-	9	9	7,4	3	11	14	9,9	1	8	9	6,5	0,0	-35,7
92 Trabalhadores não qualificados da agricultura, produção animal, pesca e floresta	-	-	-	-	-	-	-	-	-	-	-	-	-	-
93 Trabalhadores não qualificados da ind. extrativa, construção, ind. transf. e transportes	-	-	-	-	9	6	15	10,6	1	1	2	1,4	-	-86,7
94 Assistentes na preparação de refeições	2	3	5	4,1	-	3	3	2,1	3	3	6	4,3	20,0	100,0
95 Vendedores ambulantes (exceto de alimentos) e prestadores de serviços na rua	-	-	-	-	-	-	-	-	-	-	-	-	-	-
96 Trabalhadores dos resíduos e de outros serviços elementares	1	-	1	0,8	2	-	2	1,4	4	1	5	3,6	400,0	150,0



QUADRO XIV - COLOCAÇÕES EFECTUADAS POR ATIVIDADE ECONÓMICA
Movimento ao longo dos meses

REGIÃO AUTÓNOMA DA MADEIRA

Actividade Económica - CAE / Rev.3	JULHO/15				JUNHO/16				JULHO/16				Var. %	
	H	M	TOTAL	%	H	M	TOTAL	%	H	M	TOTAL	%	Mês homól.	Mês anter.
Total	52	69	121	100,0	62	80	142	100,0	74	65	139	100,0	14,9	-2,1
Agricultura, pecuária, caça, floresta e pesca	-	-	-	-	1	1	2	1,4	2	-	2	1,4	-	-
Indústria, energia e água e construção	14	7	21	17,4	14	4	18	12,7	10	4	14	10,1	-33,3	-22,2
Indústrias extrativas	-	-	-	-	-	-	-	-	-	-	-	-	-	-
Indústrias alimentares das bebidas e do tabaco	1	5	6	5,0	2	2	4	2,8	1	3	4	2,9	-33,3	-
Fabricação de têxteis	-	-	-	-	-	1	1	0,7	-	1	1	0,7	-	-
Indústria do vestuário	-	-	-	-	-	-	-	-	-	-	-	-	-	-
Indústria do couro e dos produtos do couro	-	-	-	-	-	-	-	-	-	-	-	-	-	-
Indústria da madeira e da cortiça	1	-	1	0,8	-	-	-	-	-	-	-	-	-100,0	-
Indústrias do papel, impressão e reprodução	-	1	1	0,8	-	-	-	-	-	-	-	-	-100,0	-
Fab.prod. petrol., quím., farmac., borracha e plástico	2	-	2	1,7	-	-	-	-	1	-	1	0,7	-50,0	-
Fab. de outros produtos minerais não metálicos	-	-	-	-	-	-	-	-	-	-	-	-	-	-
Ind. metalúrgica de base e fab. produtos metálicos	1	-	1	0,8	3	-	3	2,1	2	-	2	1,4	100,0	-33,3
Fab. eq. informático, elétrico, máq. e equip. n.e.	-	-	-	-	-	-	-	-	1	-	1	0,7	-	-
Fab. veíc. automóveis e outro equip.de transporte	-	-	-	-	-	-	-	-	-	-	-	-	-	-
Fab. mobiliário, repar. máq. e equip., e outras ind.transf.	-	-	-	-	4	-	4	2,8	1	-	1	0,7	-	-75,0
Eletricidade, gás e água, saneam., resid.e despoluição	-	-	-	-	2	-	2	1,4	-	-	-	-	-	-100,0
Construção	9	1	10	8,3	3	1	4	2,8	4	-	4	2,9	-60,0	-
Serviços	38	62	100	82,6	47	75	122	85,9	62	61	123	88,5	23,0	0,8
Comércio, manut. repar. veículos autom. e motoc.	6	-	6	5,0	1	1	2	1,4	5	1	6	4,3	-	200,0
Comércio por grosso e a retalho	12	10	22	18,2	16	21	37	26,1	17	13	30	21,6	36,4	-18,9
Transportes e armazenagem	2	-	2	1,7	2	-	2	1,4	-	-	-	-	-100,0	-100,0
Alojamento, restauração e similares	12	24	36	29,8	15	23	38	26,8	21	27	48	34,5	33,3	26,3
Atividades de informação e de comunicação	-	-	-	-	1	-	1	0,7	4	-	4	2,9	-	300,0
Atividades financeiras e de seguros	-	1	1	0,8	1	-	1	0,7	-	-	-	-	-100,0	-100,0
Atividades imobiliárias, administ. e dos serviços apoio	1	8	9	7,4	3	1	4	2,8	9	6	15	10,8	66,7	275,0
Atividades de consultoria, científicas, técnicas e simil.	2	4	6	5,0	1	4	5	3,5	2	3	5	3,6	-16,7	-
Admin. pública, educação, ativ. saúde e apoio social	1	7	8	6,6	1	14	15	10,6	-	7	7	5,0	-12,5	-53,3
Outras atividades de serviços	2	8	10	8,3	6	11	17	12,0	4	4	8	5,8	-20,0	-52,9



CONCEITOS E DEFINIÇÕES:

PEDIDOS DE EMPREGO - Total de pessoas com idade igual ou superior a 16 anos (salvaguardando as reservas previstas na lei), inscritas no Centro de Emprego para obter um emprego por conta de outrem.

Subdividem-se nas categorias:

DESEMPREGADOS/DESEMPREGO REGISTADO - Candidatos inscritos que não têm trabalho, procuram um emprego como trabalhador por conta de outrem, estão imediatamente disponíveis e têm capacidade para trabalhar, dos quais:

1º emprego: nunca trabalharam,
Novo emprego: já trabalharam.

EMPREGADOS - Candidatos inscritos que, tendo um emprego a tempo completo ou parcial pretendem mudar para outro emprego; (inclui candidatos na situação de suspensos temporariamente do trabalho, mas que mantêm um vínculo formal à empresa);

OCUPADOS - Candidatos inscritos a desenvolver uma atividade temporária, no âmbito da satisfação de necessidades coletivas, ao abrigo de um Programa Ocupacional de Emprego, a frequentar formação profissional ou integrado em medidas ativas de emprego, com exceção das medidas que visem a criação do próprio emprego ou de postos de trabalho, ou seja, que visem a integração direta no mercado de trabalho;

INDISPONÍVEIS TEMPORARIAMENTE - Candidatos inscritos que não reúnem as condições imediatas para o trabalho e apresentam indisponibilidade justificada.

DESEMPREGADOS JOVENS - Candidatos desempregados com menos de 25 anos de idade.

DESEMPREGADOS ADULTOS - Candidatos desempregados com 25 ou mais anos de idade.

DESEMPREGADOS DE CURTA DURAÇÃO - Candidatos inscritos como desempregados há menos de um ano.

DESEMPREGADOS DE LONGA DURAÇÃO - Candidatos inscritos como desempregados há um ano ou mais.

OFERTAS DE EMPREGO - Empregos disponíveis comunicados pelas entidades empregadoras ao Centro de Emprego.

COLOCAÇÕES - Ofertas de emprego satisfeitas, com candidatos apresentados pelo Centro de Emprego.

AUTOCOLOCAÇÕES - Obtenção, por iniciativa própria, de colocações profissionais.

As estatísticas dos **Pedidos** e **Ofertas de Emprego**, podem referir-se a:

Situação no fim do mês - Número de registos existentes no final do mês.

Movimento ao longo do mês - Número de registos durante o mês.

As estatísticas das **Colocações** referem-se apenas ao movimento ao longo do mês.

CLASSIFICAÇÕES UTILIZADAS:

Classificação Portuguesa das Profissões - 2010 - 14ª Deliberação da secção permanente de coordenação estatística do Conselho Superior de Estatística - Instituto Nacional de Estatística, I.P. (DR, IIª Série, nº106 de 01/06/2010).

Classificação Portuguesa das Atividades Económicas – CAE - Rev. 3 (D.L. 381/2007, de 14/11).

**SINAIS CONVENCIONAIS:**

- ... Confidencial
- Resultado nulo
- x Dado não disponível
- * Dado retificado
- 0 Dado inferior a metade da unidade utilizada

SIGLAS

H	Total no sexo masculino
M	Total no sexo feminino
< 25 anos	Menores de 25 anos
>= 25 anos	Com 25 anos ou mais
< 1 ano	Há menos de 1 ano
>= 1 ano	Há 1 ano ou mais
%	Valor percentual

FICHA TÉCNICA

Edição

Secretaria Regional da Inclusão e Assuntos Sociais
Instituto de Emprego da Madeira, IP-RAM
Rua da Boa Viagem, nº 36
9060 - 027 Funchal
Tel.: 291 213 260 /1
Fax: 291 220 014
E-mail: emprego@iem.gov-madeira.pt
Site: www.iem.gov-madeira.pt

Coordenação e Conceção Gráfica

Direção de Planeamento e Promoção de Emprego
Gabinete de Planeamento e Estatística

Formato: Publicação em suporte eletrónico

Periodicidade: Mensal

Data de edição: Agosto de 2016