

SÍNTESE - INDICADORES DO MERCADO DE EMPREGO

REGIÃO AUTÓNOMA DA MADEIRA

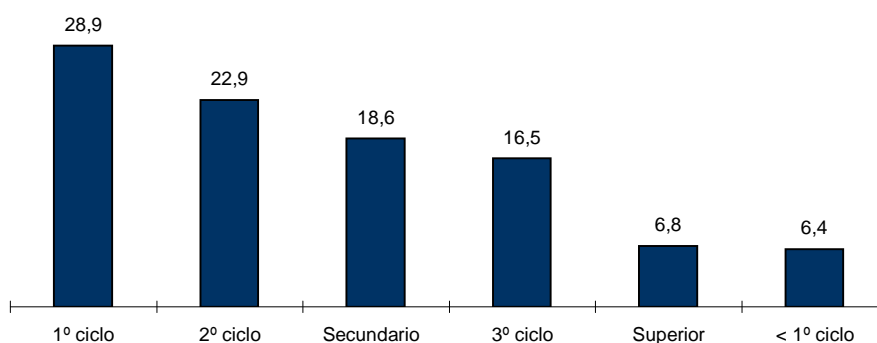
	JULHO/10		JUNHO/11		JULHO/11		VARIÇÃO %	
	V.A.	%	V.A.	%	V.A.	%	Mês Homólogo	Mês Anterior
DESEMPREGO REGISTRADO	14.676	100,0	17.268	100,0	17.374	100,0	18,4	0,6
Homens	8.367	57,0	9.889	57,3	9.887	56,9	18,2	0,0
Mulheres	6.309	43,0	7.379	42,7	7.487	43,1	18,7	1,5
Jovens	2.380	16,2	2.911	16,9	3.009	17,3	26,4	3,4
Homens	1.160		1.468		1.512		30,3	3,0
Mulheres	1.220		1.443		1.497		22,7	3,7
Adultos	12.296	83,8	14.357	83,1	14.365	82,7	16,8	0,1
Homens	7.207		8.421		8.375		16,2	-0,5
Mulheres	5.089		5.936		5.990		17,7	0,9
Desemp.de Curta Duração	8.495	57,9	9.225	53,4	9.201	53,0	8,3	-0,3
Homens	4.799		5.138		5.062		5,5	-1,5
Mulheres	3.696		4.087		4.139		12,0	1,3
Desemp.de Longa Duração	6.181	42,1	8.043	46,6	8.173	47,0	32,2	1,6
Homens	3.568		4.751		4.825		35,2	1,6
Mulheres	2.613		3.292		3.348		28,1	1,7
PRIMEIRO EMPREGO	1.155	7,9	1.645	9,5	1.726	9,9	49,4	4,9
NOVO EMPREGO	13.521	92,1	15.623	90,5	15.648	90,1	15,7	0,2
Actividades económicas		100,0		100,0		100,0		
Agric.,pecuária,caça, silvic.e pesca	295	2,2	310	2,0	307	2,0	4,1	-1,0
Indústria,energia e água e construção	4.776	35,3	5.473	35,0	5.435	34,7	13,8	-0,7
Serviços	8.450	62,5	9.840	63,0	9.906	63,3	17,2	0,7
NÍVEL DE INSTRUÇÃO								
< 1º Ciclo Ensino Básico	952	6,5	1.108	6,4	1.111	6,4	16,7	0,3
1º Ciclo Ensino Básico	4.420	30,1	5.014	29,0	5.022	28,9	13,6	0,2
2º Ciclo Ensino Básico	3.450	23,5	3.977	23,0	3.973	22,9	15,2	-0,1
3º Ciclo Ensino Básico	2.335	15,9	2.849	16,5	2.860	16,5	22,5	0,4
Ensino Secundário	2.676	18,2	3.196	18,5	3.235	18,6	20,9	1,2
Ensino Superior	843	5,7	1.124	6,5	1.173	6,8	39,1	4,4
PROCURA AO LONGO DO MÊS	1.193	100,0	967	100,0	1.155	100,0	-3,2	19,4
Homens	613	51,4	521	53,9	548	47,4	-10,6	5,2
Mulheres	580	48,6	446	46,1	607	52,6	4,7	36,1
Primeiro Emprego	211	17,7	134	13,9	206	17,8	-2,4	53,7
Novo Emprego	982	82,3	833	86,1	949	82,2	-3,4	13,9
OFERTAS DE EMPREGO								
Ao Longo	239		249		263		10,0	5,6
Permanecem	161		98		104		-35,4	6,1
COLOCAÇÕES	150	100,0	150	100,0	135	100,0	-10,0	-10,0
Homens	72	48,0	73	48,7	59	43,7	-18,1	-19,2
Mulheres	78	52,0	77	51,3	76	56,3	-2,6	-1,3

QUADRO I - DESEMPREGO REGISTRADO POR NÍVEL DE INSTRUÇÃO SEGUNDO GRUPO ETÁRIO E TEMPO DE INSCRIÇÃO

REGIÃO AUTÓNOMA DA MADEIRA

HOMENS / MULHERES	< 25 ANOS			≥ 25 ANOS			Total
	Total	< 1ANO	≥1ANO	Total	< 1ANO	≥1ANO	
Total	3.009	2.317	692	14.365	6.884	7.481	17.374
Inferior ao 1º ciclo do ensino básico	25	18	7	1.086	442	644	1.111
1º ciclo do ensino básico	253	192	61	4.769	1.935	2.834	5.022
2º ciclo do ensino básico	616	451	165	3.357	1.718	1.639	3.973
3º ciclo do ensino básico	873	681	192	1.987	1.057	930	2.860
Ensino secundario	922	719	203	2.313	1.265	1.048	3.235
Ensino superior	320	256	64	853	467	386	1.173
HOMENS							
Total	1.512	1.158	354	8.375	3.904	4.471	9.887
Inferior ao 1º ciclo do ensino básico	19	14	5	770	298	472	789
1º ciclo do ensino básico	179	130	49	3.003	1.138	1.865	3.182
2º ciclo do ensino básico	365	264	101	2.144	1.121	1.023	2.509
3º ciclo do ensino básico	472	373	99	1.137	601	536	1.609
Ensino secundario	407	319	88	993	559	434	1.400
Ensino superior	70	58	12	328	187	141	398
MULHERES							
Total	1.497	1.159	338	5.990	2.980	3.010	7.487
Inferior ao 1º ciclo do ensino básico	6	4	2	316	144	172	322
1º ciclo do ensino básico	74	62	12	1.766	797	969	1.840
2º ciclo do ensino básico	251	187	64	1.213	597	616	1.464
3º ciclo do ensino básico	401	308	93	850	456	394	1.251
Ensino secundario	515	400	115	1.320	706	614	1.835
Ensino superior	250	198	52	525	280	245	775

Distribuição Percentual do Desemprego Registrado por Nível de Instrução

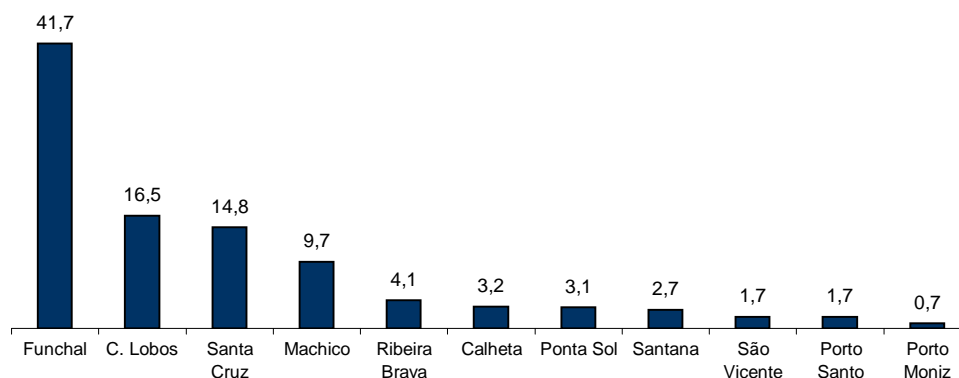


QUADRO II - DESEMPREGO REGISTRADO POR CONCELHOS SEGUNDO GRUPO ETÁRIO E TEMPO DE INSCRIÇÃO

REGIÃO AUTÓNOMA DA MADEIRA

HOMENS / MULHERES	< 25 ANOS			≥ 25 ANOS			Total
	Total	< 1ANO	≥1ANO	Total	< 1ANO	≥1ANO	
Total	3.009	2.317	692	14.365	6.884	7.481	17.374
Calheta	100	79	21	453	218	235	553
Câmara de Lobos	596	454	142	2.273	1.144	1.129	2.869
Funchal	1.171	945	226	6.075	2.872	3.203	7.246
Machico	286	215	71	1.403	622	781	1.689
Ponta do Sol	112	84	28	423	211	212	535
Porto Moniz	14	13	1	113	53	60	127
Ribeira Brava	122	91	31	599	300	299	721
Santa Cruz	436	322	114	2.137	1.051	1.086	2.573
Santana	90	54	36	378	146	232	468
São Vicente	45	35	10	255	115	140	300
Porto Santo	37	25	12	256	152	104	293
HOMENS							
Total	1.512	1.158	354	8.375	3.904	4.471	9.887
Calheta	40	33	7	235	131	104	275
Câmara de Lobos	302	225	77	1.473	713	760	1.775
Funchal	615	485	130	3.554	1.606	1.948	4.169
Machico	146	115	31	786	352	434	932
Ponta do Sol	39	30	9	218	104	114	257
Porto Moniz	7	7	0	70	29	41	77
Ribeira Brava	56	46	10	360	184	176	416
Santa Cruz	220	160	60	1.160	554	606	1.380
Santana	43	25	18	226	81	145	269
São Vicente	23	19	4	155	78	77	178
Porto Santo	21	13	8	138	72	66	159
MULHERES							
Total	1.497	1.159	338	5.990	2.980	3.010	7.487
Calheta	60	46	14	218	87	131	278
Câmara de Lobos	294	229	65	800	431	369	1.094
Funchal	556	460	96	2.521	1.266	1.255	3.077
Machico	140	100	40	617	270	347	757
Ponta do Sol	73	54	19	205	107	98	278
Porto Moniz	7	6	1	43	24	19	50
Ribeira Brava	66	45	21	239	116	123	305
Santa Cruz	216	162	54	977	497	480	1.193
Santana	47	29	18	152	65	87	199
São Vicente	22	16	6	100	37	63	122
Porto Santo	16	12	4	118	80	38	134

Distribuição Percentual do Desemprego Registrado por Concelhos

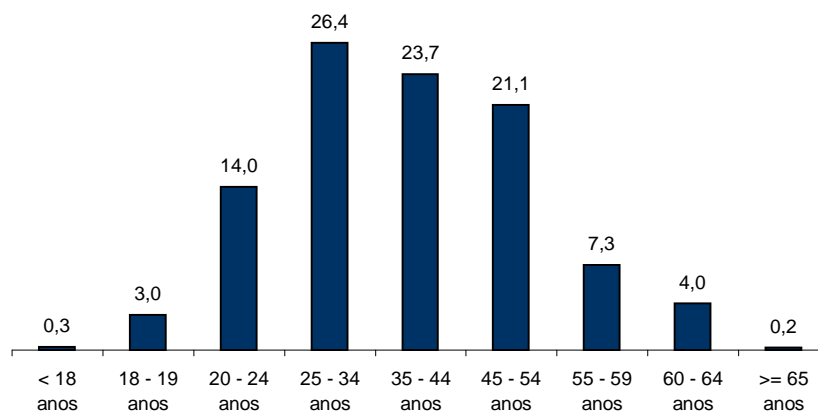


QUADRO III - DESEMPREGO REGISTRADO POR GRUPO ETÁRIO SEGUNDO O TEMPO DE INSCRIÇÃO

REGIÃO AUTÓNOMA DA MADEIRA

HOMENS / MULHERES	TEMPO DE INSCRIÇÃO						
	Total	< 1mês	1 - 2 meses	3 - 5 meses	6 - 11 meses	12 - 23 meses	>= 24 meses
Total	17.374	1.136	1.866	2.494	3.705	4.157	4.016
< 18 anos	47	7	10	14	11	5	-
18 - 19 anos	525	81	112	135	144	51	2
20 - 24 anos	2.437	257	328	480	738	478	156
25 - 34 anos	4.581	335	584	740	1073	1139	710
35 - 44 anos	4.118	256	427	570	821	1093	951
45 - 54 anos	3.659	150	307	383	657	926	1236
55 - 59 anos	1.268	34	69	111	171	305	578
60 - 64 anos	700	16	29	58	83	155	359
>= 65 anos	39	-	-	3	7	5	24
HOMENS							
Total	9.887	536	1.019	1.420	2.087	2.399	2.426
< 18 anos	30	4	7	9	8	2	-
18 - 19 anos	275	36	58	71	83	25	2
20 - 24 anos	1.207	114	160	246	362	253	72
25 - 34 anos	2.506	166	317	440	599	644	340
35 - 44 anos	2.395	114	243	337	470	660	571
45 - 54 anos	2.207	73	176	225	391	545	797
55 - 59 anos	778	18	42	53	103	180	382
60 - 64 anos	458	11	16	36	66	87	242
>= 65 anos	31	-	-	3	5	3	20
MULHERES							
Total	7.487	600	847	1.074	1.618	1.758	1.590
< 18 anos	17	3	3	5	3	3	-
18 - 19 anos	250	45	54	64	61	26	-
20 - 24 anos	1.230	143	168	234	376	225	84
25 - 34 anos	2.075	169	267	300	474	495	370
35 - 44 anos	1.723	142	184	233	351	433	380
45 - 54 anos	1.452	77	131	158	266	381	439
55 - 59 anos	490	16	27	58	68	125	196
60 - 64 anos	242	5	13	22	17	68	117
>= 65 anos	8	-	-	-	2	2	4

Distribuição Percentual do Desemprego Registrado por Grupos Etários



QUADRO IV - DESEMPREGO REGISTRADO POR GRUPOS DE PROFISSÕES
Situação no fim do mês

REGIÃO AUTÓNOMA DA MADEIRA

Grupos de Profissões - CPP/10	H	M	TOTAL	%
Total	9.887	7.487	17.374	100,0
01 Oficiais das Forças Armadas	-	-	-	-
02 Sargentos das Forças Armadas	-	-	-	-
03 Outro pessoal das Forças Armadas	4	3	7	0,0
11 Representantes do poder legislativo e de órgãos executivos, dirigentes sup. da Adm. Pública, de organizações especializadas, directores e gestores de empresas	8	2	10	0,1
12 Directores de serviços administrativos e comerciais	37	18	55	0,3
13 Directores de produção e de serviços especializados	11	5	16	0,1
14 Directores de hotelaria, restauração, comércio e de outros serviços	36	19	55	0,3
21 Especialistas das ciências físicas, matemáticas, engenharias e técnicas afins	128	90	218	1,3
22 Profissionais de saúde	20	68	88	0,5
23 Professores	21	45	66	0,4
24 Especialistas em finanças, contabilidade, org. administrativa, relações públ. e comerciais	89	140	229	1,3
25 Especialistas em tecnologias de informação e comunicação (TIC)	42	8	50	0,3
26 Especialistas em assuntos jurídicos, sociais, artísticos e culturais	64	196	260	1,5
31 Técnicos e profissões das ciências e engenharia, de nível intermédio	361	58	419	2,4
32 Técnicos e profissionais, de nível intermédio da saúde	36	75	111	0,6
33 Técnicos de nível intermédio, das áreas financeira, administrativa e dos negócios	243	148	391	2,3
34 Técnicos nível intermédio dos serviços jurídicos, sociais, desportivos, culturais e simil.	79	91	170	1,0
35 Técnicos das tecnologias de informação e comunicação	128	9	137	0,8
41 Empregados de escritório, secretários em geral e operadores de processamento de dados	238	666	904	5,2
42 Pessoal de apoio directo a clientes	127	285	412	2,4
43 Operadores de dados, de contabilidade, estatística, de serv. financ. e relac. com o registo	182	82	264	1,5
44 Outro pessoal de apoio de tipo administrativo	34	13	47	0,3
51 Trabalhadores dos serviços pessoais	614	1.043	1.657	9,5
52 Vendedores	374	1.128	1.502	8,6
53 Trabalhadores dos cuidados pessoais e similares	11	321	332	1,9
54 Pessoal dos serviços de protecção e segurança	233	15	248	1,4
61 Agricultores e trab. qualificados da agricultura e prod. animal, orientados para o mercado	236	58	294	1,7
62 Trab. qualificados da floresta, pesca e caça, orientados para o mercado	73	2	75	0,4
63 Agricultores, criadores de animais, pescadores, caçadores e colectores, de subsistência	8	2	10	0,1
71 Trabalhadores qualificados da construção e similares, excepto electricista	2.263	6	2.269	13,1
72 Trabalhadores qualificados da metalurgia, metalomecânica e similares	418	1	419	2,4
73 Trab. qualificados da impressão, fabrico de instrum. precisão, joalheiros, artesãos e simil.	27	15	42	0,2
74 Trabalhadores qualificados em electricidade e em electrónica	247	-	247	1,4
75 Trabalhadores da transf. alimentos, da madeira, do vestuário e outras ind. e artesanato	191	139	330	1,9
81 Operadores de instalações fixas e máquinas	104	93	197	1,1
82 Trabalhadores da montagem	4	-	4	0,0
83 Condutores de veículos e operadores de equipamentos móveis	957	8	965	5,6
91 Trabalhadores de limpeza	198	1.798	1.996	11,5
92 Trabalhadores não qualificados da agricultura, produção animal, pesca e floresta	3	13	16	0,1
93 Trabalhadores não qualificados da ind. extractiva, construção, ind. transf. e transportes	1.491	332	1.823	10,5
94 Assistentes na preparação de refeições	265	426	691	4,0
95 Vendedores ambulantes (excepto de alimentos) e prestadores de serviços na rua	4	-	4	0,0
96 Trabalhadores dos resíduos e de outros serviços elementares	278	66	344	2,0

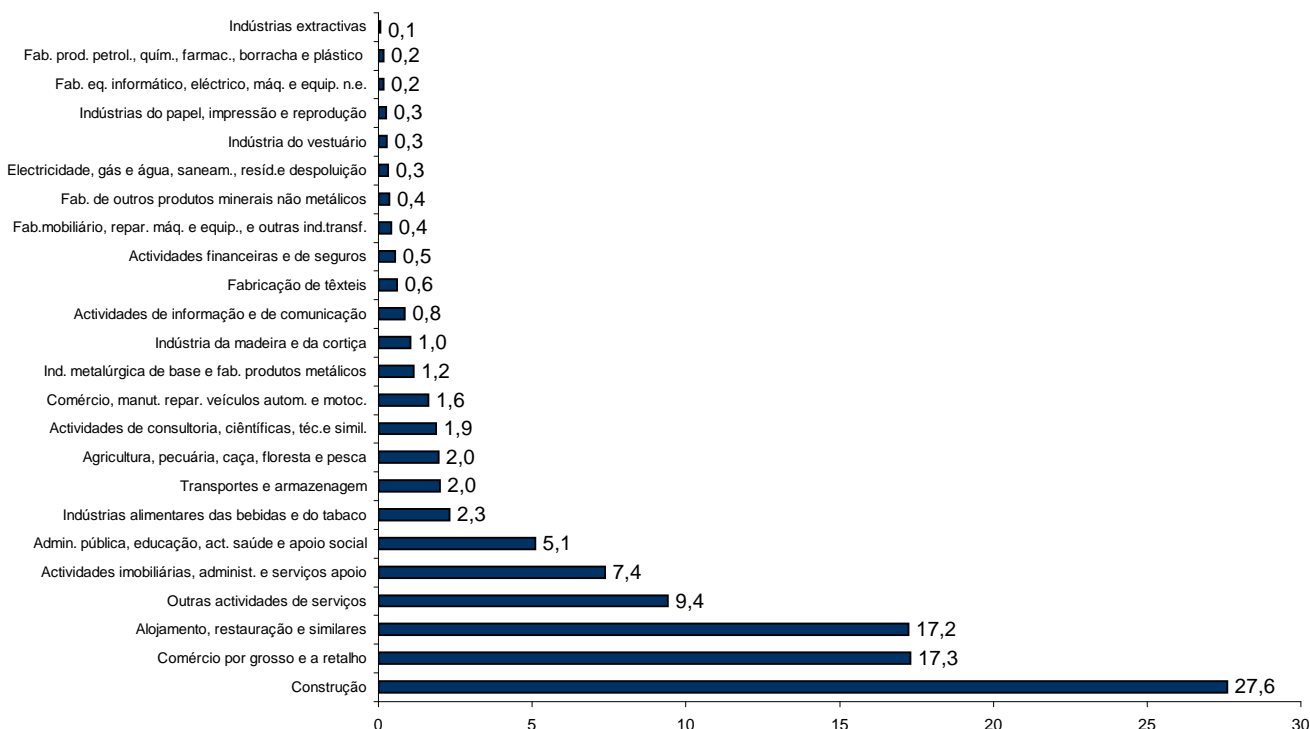
QUADRO V - DESEMPREGO REGISTRADO (NOVO EMPREGO) POR ACTIVIDADE ECONÓMICA

Situação no fim dos meses

REGIÃO AUTÓNOMA DA MADEIRA

Actividade Económica - CAE / Rev.3	Julho/10				Junho/11				Julho/11				Var. %	
	H	M	TOTAL	%	H	M	TOTAL	%	H	M	TOTAL	%	Mês homól.	Mês anter.
Total	7.905	5.616	13.521	100,0	9.157	6.466	15.623	100,0	9.136	6.512	15.648	100,0	15,7	0,2
Agricultura, pecuária, caça, floresta e pesca	213	82	295	2,2	220	90	310	2,0	213	94	307	2,0	4,1	-1,0
Indústria, energia e água e construção	4.108	668	4.776	35,3	4.814	659	5.473	35,0	4.755	680	5.435	34,7	13,8	-0,7
Indústrias extractivas	12	-	12	0,1	10	2	12	0,1	9	2	11	0,1	-8,3	-8,3
Indústrias alimentares das bebidas e do tabaco	135	200	335	2,5	148	203	351	2,2	149	213	362	2,3	8,1	3,1
Fabricação de têxteis	8	91	99	0,7	6	86	92	0,6	7	89	96	0,6	-3,0	4,3
Indústria do vestuário	4	28	32	0,2	8	32	40	0,3	7	36	43	0,3	34,4	7,5
Indústria do couro e dos produtos do couro	1	-	1	0,0	1	-	1	0,0	-	-	-	-	-100,0	-100,0
Indústria da madeira e da cortiça	134	21	155	1,1	136	17	153	1,0	146	16	162	1,0	4,5	5,9
Indústrias do papel, impressão e reprodução	31	13	44	0,3	27	13	40	0,3	26	14	40	0,3	-9,1	0,0
Fab. prod. petrol., quím., farmac., borracha e plástico	16	7	23	0,2	19	8	27	0,2	18	8	26	0,2	13,0	-3,7
Fab. de outros produtos minerais não metálicos	46	3	49	0,4	47	8	55	0,4	46	9	55	0,4	12,2	0,0
Ind. metalúrgica de base e fab. produtos metálicos	131	15	146	1,1	176	14	190	1,2	166	14	180	1,2	23,3	-5,3
Fab. eq. informático, eléctrico, máq. e equip. n.e.	13	4	17	0,1	22	2	24	0,2	24	2	26	0,2	52,9	8,3
Fab. veíc. automóveis e outro equip.de transporte	2	1	3	0,0	-	-	-	-	-	-	-	-	-100,0	-
Fab.mobiliário, repar. máq. e equip., e outras ind.transf.	55	18	73	0,5	53	11	64	0,4	54	11	65	0,4	-11,0	1,6
Electricidade, gás e água, saneam., resid.e despoluição	20	25	45	0,3	32	20	52	0,3	29	21	50	0,3	11,1	-3,8
Construção	3.500	242	3.742	27,7	4.129	243	4.372	28,0	4.074	245	4.319	27,6	15,4	-1,2
Serviços	3.584	4.866	8.450	62,5	4.123	5.717	9.840	63,0	4.168	5.738	9.906	63,3	17,2	0,7
Comércio, manut. repar. veículos autom. e motoc.	196	46	242	1,8	206	52	258	1,7	201	52	253	1,6	4,5	-1,9
Comércio por grosso e a retalho	906	1.384	2.290	16,9	1.120	1.530	2.650	17,0	1.167	1.539	2.706	17,3	18,2	2,1
Transportes e armazenagem	241	69	310	2,3	243	75	318	2,0	241	72	313	2,0	1,0	-1,6
Alojamento, restauração e similares	948	1.468	2.416	17,9	1.037	1.680	2.717	17,4	1.023	1.676	2.699	17,2	11,7	-0,7
Actividades de informação e de comunicação	73	37	110	0,8	89	47	136	0,9	83	50	133	0,8	20,9	-2,2
Actividades financeiras e de seguros	31	42	73	0,5	35	50	85	0,5	36	50	86	0,5	17,8	1,2
Actividades imobiliárias, administ. e serviços apoio	451	539	990	7,3	515	658	1.173	7,5	511	642	1.153	7,4	16,5	-1,7
Actividades de consultoria, científicas, téc.e simil.	97	131	228	1,7	117	173	290	1,9	123	169	292	1,9	28,1	0,7
Admin. pública, educação, act. saúde e apoio social	246	355	601	4,4	291	486	777	5,0	309	488	797	5,1	32,6	2,6
Outras actividades de serviços	395	795	1.190	8,8	470	966	1.436	9,2	474	1.000	1.474	9,4	23,9	2,6

Distribuição Percentual do Desemprego Registrado (Novo Emprego) por Actividade Económica



QUADRO VI - DESEMPREGADOS INSCRITOS POR GRUPOS DE PROFISSÕES
Movimento ao longo do mês

REGIÃO AUTÓNOMA DA MADEIRA

Grupos de Profissões - CPP/10	H	M	TOTAL	%
Total	548	607	1.155	100,0
01 Oficiais das Forças Armadas	-	-	-	-
02 Sargentos das Forças Armadas	-	-	-	-
03 Outro pessoal das Forças Armadas	3	1	4	0,3
11 Representantes do poder legislativo e de órgãos executivos, dirigentes sup. da Adm. Pública, de organizações especializadas, directores e gestores de empresas	2	-	2	0,2
12 Directores de serviços administrativos e comerciais	2	2	4	0,3
13 Directores de produção e de serviços especializados	1	1	2	0,2
14 Directores de hotelaria, restauração, comércio e de outros serviços	2	1	3	0,3
21 Especialistas das ciências físicas, matemáticas, engenharias e técnicas afins	12	9	21	1,8
22 Profissionais de saúde	5	16	21	1,8
23 Professores	2	2	4	0,3
24 Especialistas em finanças, contabilidade, org. administrativa, relações públ. e comerciais	8	25	33	2,9
25 Especialistas em tecnologias de informação e comunicação (TIC)	5	2	7	0,6
26 Especialistas em assuntos jurídicos, sociais, artísticos e culturais	4	25	29	2,5
31 Técnicos e profissões das ciências e engenharia, de nível intermédio	18	3	21	1,8
32 Técnicos e profissionais, de nível intermédio da saúde	4	14	18	1,6
33 Técnicos de nível intermédio, das áreas financeira, administrativa e dos negócios	16	9	25	2,2
34 Técnicos nível intermédio dos serviços jurídicos, sociais, desportivos, culturais e simil.	16	9	25	2,2
35 Técnicos das tecnologias de informação e comunicação	13	-	13	1,1
41 Empregados de escritório, secretários em geral e operadores de processamento de dados	14	47	61	5,3
42 Pessoal de apoio directo a clientes	10	20	30	2,6
43 Operadores de dados, de contabilidade, estatística, de serv. financ. e relac. com o registo	12	5	17	1,5
44 Outro pessoal de apoio de tipo administrativo	-	1	1	0,1
51 Trabalhadores dos serviços pessoais	50	72	122	10,6
52 Vendedores	43	96	139	12,0
53 Trabalhadores dos cuidados pessoais e similares	3	29	32	2,8
54 Pessoal dos serviços de protecção e segurança	12	3	15	1,3
61 Agricultores e trab. qualificados da agricultura e prod. animal, orientados para o mercado	13	1	14	1,2
62 Trab. qualificados da floresta, pesca e caça, orientados para o mercado	3	-	3	0,3
63 Agricultores, criadores de animais, pescadores, caçadores e colectores, de subsistência	-	-	-	-
71 Trabalhadores qualificados da construção e similares, excepto electricista	86	-	86	7,4
72 Trabalhadores qualificados da metalurgia, metalomecânica e similares	23	-	23	2,0
73 Trab. qualificados da impressão, fabrico de instrum. precisão, joalheiros, artesãos e simil.	-	-	-	-
74 Trabalhadores qualificados em electricidade e em electrónica	11	-	11	1,0
75 Trabalhadores da transf. alimentos, da madeira, do vestuário e outras ind. e artesanato	10	11	21	1,8
81 Operadores de instalações fixas e máquinas	4	2	6	0,5
82 Trabalhadores da montagem	1	-	1	0,1
83 Condutores de veículos e operadores de equipamentos móveis	49	-	49	4,2
91 Trabalhadores de limpeza	8	100	108	9,4
92 Trabalhadores não qualificados da agricultura, produção animal, pesca e floresta	1	13	14	1,2
93 Trabalhadores não qualificados da ind. extractiva, construção, ind. transf. e transportes	52	7	59	5,1
94 Assistentes na preparação de refeições	14	77	91	7,9
95 Vendedores ambulantes (excepto de alimentos) e prestadores de serviços na rua	-	-	-	-
96 Trabalhadores dos resíduos e de outros serviços elementares	16	4	20	1,7

QUADRO VII - DESEMPREGADOS INSCRITOS (NOVO EMPREGO) POR ACTIVIDADE ECONÓMICA
Movimento ao longo dos meses

REGIÃO AUTÓNOMA DA MADEIRA

Actividade Económica - CAE / Rev.3	Julho/10				Junho/11				Julho/11				Var. %	
	H	M	TOTAL	%	H	M	TOTAL	%	H	M	TOTAL	%	Mês homól.	Mês anter.
Total	532	450	982	100,0	466	367	833	100,0	469	480	949	100,0	-3,4	13,9
Agricultura, pecuária, caça, floresta e pesca	17	5	22	2,2	10	6	16	1,9	11	14	25	2,6	13,6	56,3
Indústria, energia e água e construção	244	37	281	28,6	235	31	266	31,9	192	37	229	24,1	-18,5	-13,9
Indústrias extractivas	-	-	-	-	-	-	-	-	1	-	1	0,1	-	-
Indústrias alimentares das bebidas e do tabaco	9	12	21	2,1	8	10	18	2,2	9	20	29	3,1	38,1	61,1
Fabricação de têxteis	-	7	7	0,7	-	1	1	0,1	-	4	4	0,4	-42,9	300,0
Indústria do vestuário	-	1	1	0,1	-	1	1	0,1	-	2	2	0,2	100,0	100,0
Indústria do couro e dos produtos do couro	-	-	-	-	-	-	-	-	-	-	-	-	-	-
Indústria da madeira e da cortiça	10	-	10	1,0	1	-	1	0,1	9	-	9	0,9	-10,0	800,0
Indústrias do papel, impressão e reprodução	-	2	2	0,2	-	-	-	-	1	-	1	0,1	-50,0	-
Fab.prod. petrol., quím., farmac., borracha e plástico	2	-	2	0,2	2	-	2	0,2	-	-	-	-	-100,0	-100,0
Fab. de outros produtos minerais não metálicos	-	-	-	-	2	-	2	0,2	1	1	2	0,2	-	-
Ind. metalúrgica de base e fab. produtos metálicos	10	-	10	1,0	4	-	4	0,5	8	-	8	0,8	-20,0	100,0
Fab. eq. informático, eléctrico, máq. e equip. n.e.	1	-	1	0,1	1	-	1	0,1	1	-	1	0,1	-	-
Fab. veíc. automóveis e outro equip.de transporte	1	-	1	0,1	-	-	-	-	-	-	-	-	-100,0	-
Fab.mobiliário, repar. máq. e equip., e outras ind.transf.	2	2	4	0,4	-	1	1	0,1	-	1	1	0,1	-75,0	-
Electricidade, gás e água, saneam., resid.e despoluição	3	-	3	0,3	2	2	4	0,5	1	-	1	0,1	-66,7	-75,0
Construção	206	13	219	22,3	215	16	231	27,7	161	9	170	17,9	-22,4	-26,4
Serviços	271	408	679	69,1	221	330	551	66,1	266	429	695	73,2	2,4	26,1
Comércio, manut. repar. veículos autom. e motoc.	17	3	20	2,0	14	2	16	1,9	5	2	7	0,7	-65,0	-56,3
Comércio por grosso e a retalho	66	104	170	17,3	60	85	145	17,4	85	113	198	20,9	16,5	36,6
Transportes e armazenagem	15	6	21	2,1	10	3	13	1,6	10	7	17	1,8	-19,0	30,8
Alojamento, restauração e similares	67	143	210	21,4	61	87	148	17,8	48	122	170	17,9	-19,0	14,9
Actividades de informação e de comunicação	4	4	8	0,8	5	9	14	1,7	6	3	9	0,9	12,5	-35,7
Actividades financeiras e de seguros	1	5	6	0,6	4	6	10	1,2	-	4	4	0,4	-33,3	-60,0
Actividades imobiliárias, administ. e dos serviços apoio	44	41	85	8,7	32	54	86	10,3	30	48	78	8,2	-8,2	-9,3
Actividades de consultoria, científicas, técnicas e simil.	6	9	15	1,5	5	7	12	1,4	12	10	22	2,3	46,7	83,3
Admin. pública, educação, act. saúde e apoio social	11	23	34	3,5	6	27	33	4,0	32	37	69	7,3	102,9	109,1
Outras actividades de serviços	40	70	110	11	24	50	74	8,9	38	83	121	12,8	10,0	63,5



QUADRO VIII - DESEMPREGADOS INSCRITOS POR MOTIVO DE INSCRIÇÃO
Movimento ao longo do mês

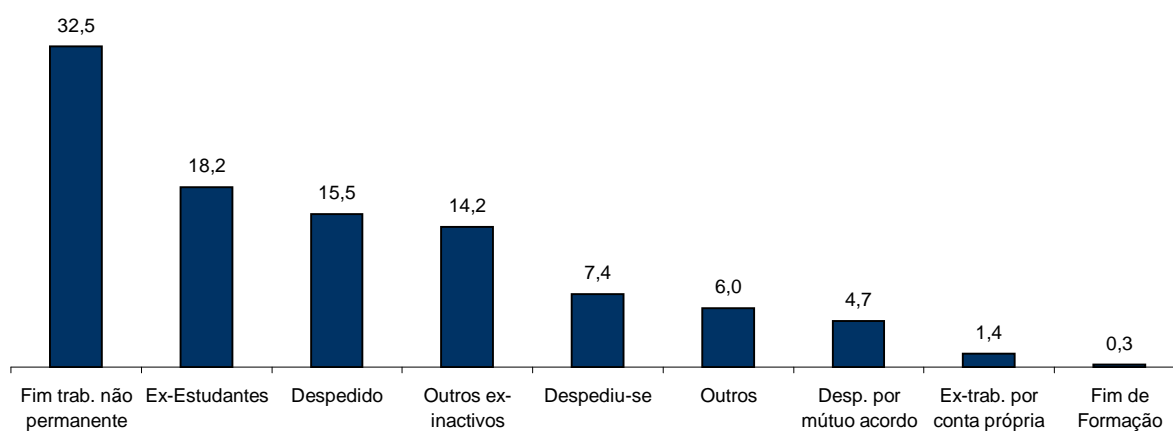
REGIÃO AUTÓNOMA DA MADEIRA

MOTIVOS DE INSCRIÇÃO	H	M	TOTAL	%
Total	548	607	1.155	100,0
Ex-Estudantes	88	122	210	18,2
Fim de Formação	1	2	3	0,3
Despedido	102	77	179	15,5
Despediu-se	37	48	85	7,4
Despedimento por mútuo acordo	26	28	54	4,7
Fim de trabalho não permanente	181	194	375	32,5
Ex-trabalhador por conta própria	11	5	16	1,4
Outros ex-inactivos *	69	95	164	14,2
Outros **	33	36	69	6,0

* Outros ex-inactivos - inclui domésticas, reformados e outros indivíduos em situação de inactividade que decidiram procurar um emprego por conta de outrem.

** Outros - inclui reinscrições após anulações.

Distribuição Percentual dos Desempregados Inscritos por Motivos de Inscrição



QUADRO IX - OFERTAS DE EMPREGO POR GRUPOS DE PROFISSÕES

Movimento ao longo do mês

REGIÃO AUTÓNOMA DA MADEIRA

Grupos de Profissões - CPP/10	TOTAL	%
Total	263	100,0
01 Oficiais das Forças Armadas	-	-
02 Sargentos das Forças Armadas	-	-
03 Outro pessoal das Forças Armadas	-	-
11 Representantes do poder legislativo e de órgãos executivos, dirigentes superiores da Administração Pública, de organizações especializadas, directores e gestores de empresas	-	-
12 Directores de serviços administrativos e comerciais	-	-
13 Directores de produção e de serviços especializados	1	0,4
14 Directores de hotelaria, restauração, comércio e de outros serviços	1	0,4
21 Especialistas das ciências físicas, matemáticas, engenharias e técnicas afins	3	1,1
22 Profissionais de saúde	1	0,4
23 Professores	-	-
24 Especialistas em finanças, contabilidade, org. administrativa, relações púb. e comerciais	2	0,8
25 Especialistas em tecnologias de informação e comunicação (TIC)	1	0,4
26 Especialistas em assuntos jurídicos, sociais, artísticos e culturais	2	0,8
31 Técnicos e profissões das ciências e engenharia, de nível intermédio	4	1,5
32 Técnicos e profissionais, de nível intermédio da saúde	3	1,1
33 Técnicos de nível intermédio, das áreas financeira, administrativa e dos negócios	6	2,3
34 Técnicos nível intermédio dos serviços jurídicos, sociais, desportivos, culturais e simil.	2	0,8
35 Técnicos das tecnologias de informação e comunicação	3	1,1
41 Empregados de escritório, secretários em geral e operadores de processamento de dados	1	0,4
42 Pessoal de apoio directo a clientes	3	1,1
43 Operadores de dados, de contabilidade, estatística, de serv. financ. e relac. com o registo	3	1,1
44 Outro pessoal de apoio de tipo administrativo	-	-
51 Trabalhadores dos serviços pessoais	99	37,6
52 Vendedores	24	9,1
53 Trabalhadores dos cuidados pessoais e similares	-	-
54 Pessoal dos serviços de protecção e segurança	-	-
61 Agricultores e trab. qualificados da agricultura e prod. animal, orientados para o mercado	1	0,4
62 Trab. qualificados da floresta, pesca e caça, orientados para o mercado	-	-
63 Agricultores, criadores de animais, pescadores, caçadores e colectores, de subsistência	-	-
71 Trabalhadores qualificados da construção e similares, excepto electricista	16	6,1
72 Trabalhadores qualificados da metalurgia, metalomecânica e similares	10	3,8
73 Trab. qualificados da impressão, fabrico de instrum. precisão, joalheiros, artesãos e simil.	1	0,4
74 Trabalhadores qualificados em electricidade e em electrónica	6	2,3
75 Trabalhadores da transf. alimentos, da madeira, do vestuário e outras ind. e artesanato	13	4,9
81 Operadores de instalações fixas e máquinas	1	0,4
82 Trabalhadores da montagem	-	-
83 Condutores de veículos e operadores de equipamentos móveis	3	1,1
91 Trabalhadores de limpeza	37	14,1
92 Trabalhadores não qualificados da agricultura, produção animal, pesca e floresta	-	-
93 Trabalhadores não qualificados da ind. extractiva, construção, ind. transf. e transportes	5	1,9
94 Assistentes na preparação de refeições	9	3,4
95 Vendedores ambulantes (excepto de alimentos) e prestadores de serviços na rua	-	-
96 Trabalhadores dos resíduos e de outros serviços elementares	2	0,8

QUADRO X - OFERTAS DE EMPREGO POR ACTIVIDADE ECONÓMICA

Movimento ao longo dos meses

REGIÃO AUTÓNOMA DA MADEIRA

Actividade Económica - CAE / Rev.3	Julho/10		Junho/11		Julho/11		Var. %	
	V.A.	%	V.A.	%	V.A.	%	Mês homól.	Mês anter.
Total	239	100,0	249	100,0	263	100,0	10,0	5,6
Agricultura, pecuária, caça, floresta e pesca	1	0,4	-	-	-	-	-100,0	-
Indústria, energia e água e construção	56	23,4	43	17,3	55	20,9	-1,8	27,9
Indústrias extractivas	-	-	-	-	-	-	-	-
Indústrias alimentares das bebidas e do tabaco	15	6,3	5	2,0	10	3,8	-33,3	100,0
Fabricação de têxteis	-	-	3	1,2	2	0,8	-	-33,3
Indústria do vestuário	-	-	-	-	1	0,4	-	-
Indústria do couro e dos produtos do couro	-	-	-	-	-	-	-	-
Indústria da madeira e da cortiça	-	-	-	-	-	-	-	-
Indústrias do papel, impressão e reprodução	-	-	2	0,8	2	0,8	-	-
Fab.prod. petrol., quím., farmac., borracha e plástico	-	-	-	-	5	1,9	-	-
Fab. de outros produtos minerais não metálicos	1	0,4	-	-	-	-	-100,0	-
Ind. metalúrgica de base e fab. produtos metálicos	10	4,2	6	2,4	5	1,9	-50,0	-16,7
Fab. eq. informático, eléctrico, máq. e equip. n.e.	1	0,4	-	-	-	-	-100,0	-
Fab. veíc. automóveis e outro equip.de transporte	-	-	-	-	-	-	-	-
Fab.mobiliário, repar. máq. e equip., e outras ind.transf.	2	0,8	1	0,4	1	0,4	-50,0	-
Electricidade, gás e água, saneam., resid.e despoluição	2	0,8	-	-	-	-	-100,0	-
Construção	25	10,5	26	10,4	29	11,0	16,0	11,5
Serviços	182	76,2	206	82,7	208	79,1	14,3	1,0
Comércio, manut. repar. veiculos autom. e motoc.	6	2,5	7	2,8	7	2,7	16,7	-
Comércio por grosso e a retalho	38	15,9	16	6,4	22	8,4	-42,1	37,5
Transportes e armazenagem	-	-	1	0,4	2	0,8	-	100,0
Alojamento, restauração e similares	79	33,1	62	24,9	97	36,9	22,8	56,5
Actividades de informação e de comunicação	4	1,7	2	0,8	3	1,1	-25,0	50,0
Actividades financeiras e de seguros	-	-	1	0,4	3	1,1	-	200,0
Actividades imobiliárias, administ. e dos serviços apoio	16	6,7	41	16,5	43	16,3	168,8	4,9
Actividades de consultoria, científicas, técnicas e simil.	3	1,3	4	1,6	5	1,9	66,7	25,0
Admin. pública, educação, act. saúde e apoio social	7	2,9	10	4,0	6	2,3	-14,3	-40,0
Outras actividades de serviços	29	12	62	24,9	20	7,6	-31,0	-67,7

QUADRO XI - OFERTAS DE EMPREGO POR GRUPOS DE PROFISSÕES

Situação no fim do mês

REGIÃO AUTÓNOMA DA MADEIRA

Grupos de Profissões - CPP/10	TOTAL	%
Total	104	100,0
01 Oficiais das Forças Armadas	-	-
02 Sargentos das Forças Armadas	-	-
03 Outro pessoal das Forças Armadas	-	-
11 Representantes do poder legislativo e de órgãos executivos, dirigentes superiores da Administração Pública, de organizações especializadas, directores e gestores de empresas	-	-
12 Directores de serviços administrativos e comerciais	-	-
13 Directores de produção e de serviços especializados	1	1,0
14 Directores de hotelaria, restauração, comércio e de outros serviços	1	1,0
21 Especialistas das ciências físicas, matemáticas, engenharias e técnicas afins	-	-
22 Profissionais de saúde	-	-
23 Professores	-	-
24 Especialistas em finanças, contabilidade, org. administrativa, relações púb. e comerciais	2	1,9
25 Especialistas em tecnologias de informação e comunicação (TIC)	1	1,0
26 Especialistas em assuntos jurídicos, sociais, artísticos e culturais	2	1,9
31 Técnicos e profissões das ciências e engenharia, de nível intermédio	2	1,9
32 Técnicos e profissionais, de nível intermédio da saúde	2	1,9
33 Técnicos de nível intermédio, das áreas financeira, administrativa e dos negócios	4	3,8
34 Técnicos nível intermédio dos serviços jurídicos, sociais, desportivos, culturais e simil.	2	1,9
35 Técnicos das tecnologias de informação e comunicação	-	-
41 Empregados de escritório, secretários em geral e operadores de processamento de dados	-	-
42 Pessoal de apoio directo a clientes	1	1,0
43 Operadores de dados, de contabilidade, estatística, de serv. financ. e relac. com o registo	1	1,0
44 Outro pessoal de apoio de tipo administrativo	-	-
51 Trabalhadores dos serviços pessoais	47	45,2
52 Vendedores	8	7,7
53 Trabalhadores dos cuidados pessoais e similares	-	-
54 Pessoal dos serviços de protecção e segurança	-	-
61 Agricultores e trab. qualificados da agricultura e prod. animal, orientados para o mercado	1	1,0
62 Trab. qualificados da floresta, pesca e caça, orientados para o mercado	-	-
63 Agricultores, criadores de animais, pescadores, caçadores e colectores, de subsistência	-	-
71 Trabalhadores qualificados da construção e similares, excepto electricista	6	5,8
72 Trabalhadores qualificados da metalurgia, metalomecânica e similares	3	2,9
73 Trab. qualificados da impressão, fabrico de instrum. precisão, joalheiros, artesãos e simil.	-	-
74 Trabalhadores qualificados em electricidade e em electrónica	2	1,9
75 Trabalhadores da transf. alimentos, da madeira, do vestuário e outras ind. e artesanato	7	6,7
81 Operadores de instalações fixas e máquinas	1	1,0
82 Trabalhadores da montagem	-	-
83 Condutores de veículos e operadores de equipamentos móveis	2	1,9
91 Trabalhadores de limpeza	4	3,8
92 Trabalhadores não qualificados da agricultura, produção animal, pesca e floresta	-	-
93 Trabalhadores não qualificados da ind. extractiva, construção, ind. transf. e transportes	1	1,0
94 Assistentes na preparação de refeições	2	1,9
95 Vendedores ambulantes (excepto de alimentos) e prestadores de serviços na rua	-	-
96 Trabalhadores dos resíduos e de outros serviços elementares	1	1,0

QUADRO XII - OFERTAS DE EMPREGO POR ACTIVIDADE ECONÓMICA
Situação no fim dos meses

REGIÃO AUTÓNOMA DA MADEIRA

Actividade Económica - CAE / Rev.3	Julho/10		Junho/11		Julho/11		Var. %	
	V.A.	%	V.A.	%	V.A.	%	Mês homól.	Mês anter.
Total	161	100,0	98	100,0	104	100,0	-35,4	6,1
Agricultura, pecuária, caça, floresta e pesca	1	0,6	-	-	-	-	-100,0	-
Indústria, energia e água e construção	35	21,7	19	19,4	21	21,4	-40,0	10,5
Indústrias extractivas	-	-	-	-	-	-	-	-
Indústrias alimentares das bebidas e do tabaco	9	5,6	3	3,1	3	2,9	-66,7	-
Fabricação de têxteis	-	-	1	1,0	1	1,0	-	-
Indústria do vestuário	-	-	-	-	1	1,0	-	-
Indústria do couro e dos produtos do couro	-	-	-	-	-	-	-	-
Indústria da madeira e da cortiça	-	-	-	-	-	-	-	-
Indústrias do papel, impressão e reprodução	-	-	2	2,0	-	-	-	-100,0
Fab. prod. petrol., quím., farmac., borracha e plástico	-	-	-	-	5	4,8	-	-
Fab. de outros produtos minerais não metálicos	1	0,6	-	-	1	1,0	-	-
Ind. metalúrgica de base e fab. produtos metálicos	7	4,3	5	5,1	-	-	-100,0	-100,0
Fab. eq. informático, eléctrico, máq. e equip. n.e.	-	-	-	-	-	-	-	-
Fab. veíc. automóveis e outro equip.de transporte	-	-	-	-	-	-	-	-
Fab.mobiliário, repar. máq. e equip., e outras ind.transf.	1	0,6	1	1,0	-	-	-100,0	-100,0
Electricidade, gás e água, saneam., resíd.e despoluição	1	0,6	-	-	-	-	-100,0	-
Construção	16	9,9	7	7,1	10	9,6	-37,5	42,9
Serviços	125	77,6	79	80,6	83	79,8	-33,6	5,1
Comércio, manut. repar. veículos autom. e motoc.	3	1,9	5	5,1	3	2,9	-	-40,0
Comércio por grosso e a retalho	17	10,6	4	4,1	5	4,8	-70,6	25,0
Transportes e armazenagem	-	-	1	1,0	1	1,0	-	-
Alojamento, restauração e similares	53	32,9	39	39,8	45	43,3	-15,1	15,4
Actividades de informação e de comunicação	3	1,9	2	2,0	1	1,0	-66,7	-50,0
Actividades financeiras e de seguros	-	-	1	1,0	3	2,9	-	200,0
Actividades imobiliárias, administ. e dos serviços apoio	8	5,0	9	9,2	9	8,7	12,5	-
Actividades de consultoria, científicas, técnicas e simil.	5	3,1	4	4,1	2	1,9	-60,0	-50,0
Admin. pública, educação, act. saúde e apoio social	6	3,7	4	4,1	3	2,9	-50,0	-25,0
Outras actividades de serviços	30	19	10	10,2	11	10,6	-63,3	10,0

**QUADRO XIII - COLOCAÇÕES EFECTUADAS POR GRUPOS DE PROFISSÕES**
Movimento ao longo do mês**REGIÃO AUTÓNOMA DA MADEIRA**

Grupos de Profissões - CPP/10	H	M	TOTAL	%
Total	59	76	135	100,0
01 Oficiais das Forças Armadas	-	-	-	-
02 Sargentos das Forças Armadas	-	-	-	-
03 Outro pessoal das Forças Armadas	-	-	-	-
11 Representantes do poder legislativo e de órgãos executivos, dirigentes superiores da Administração Pública, de organizações especializadas, directores e gestores de empresas	-	-	-	-
12 Directores de serviços administrativos e comerciais	-	-	-	-
13 Directores de produção e de serviços especializados	-	-	-	-
14 Directores de hotelaria, restauração, comércio e de outros serviços	-	-	-	-
21 Especialistas das ciências físicas, matemáticas, engenharias e técnicas afins	-	1	1	0,7
22 Profissionais de saúde	-	2	2	1,5
23 Professores	-	1	1	0,7
24 Especialistas em finanças, contabilidade, org. administrativa, relações púb. e comerciais	-	-	-	-
25 Especialistas em tecnologias de informação e comunicação (TIC)	-	-	-	-
26 Especialistas em assuntos jurídicos, sociais, artísticos e culturais	-	-	-	-
31 Técnicos e profissões das ciências e engenharia, de nível intermédio	2	-	2	1,5
32 Técnicos e profissionais, de nível intermédio da saúde	-	-	-	-
33 Técnicos de nível intermédio, das áreas financeira, administrativa e dos negócios	-	-	-	-
34 Técnicos nível intermédio dos serviços jurídicos, sociais, desportivos, culturais e simil.	-	-	-	-
35 Técnicos das tecnologias de informação e comunicação	1	1	2	1,5
41 Empregados de escritório, secretários em geral e operadores de processamento de dados	-	2	2	1,5
42 Pessoal de apoio directo a clientes	-	3	3	2,2
43 Operadores de dados, de contabilidade, estatística, de serv. financ. e relac. com o registo	3	-	3	2,2
44 Outro pessoal de apoio de tipo administrativo	-	-	-	-
51 Trabalhadores dos serviços pessoais	13	30	43	31,9
52 Vendedores	4	15	19	14,1
53 Trabalhadores dos cuidados pessoais e similares	-	-	-	-
54 Pessoal dos serviços de protecção e segurança	-	-	-	-
61 Agricultores e trab. qualificados da agricultura e prod. animal, orientados para o mercado	-	-	-	-
62 Trab. qualificados da floresta, pesca e caça, orientados para o mercado	-	-	-	-
63 Agricultores, criadores de animais, pescadores, caçadores e colectores, de subsistência	-	-	-	-
71 Trabalhadores qualificados da construção e similares, excepto electricista	13	-	13	9,6
72 Trabalhadores qualificados da metalurgia, metalomecânica e similares	6	-	6	4,4
73 Trab. qualificados da impressão, fabrico de instrum. precisão, joalheiros, artesãos e simil.	-	-	-	-
74 Trabalhadores qualificados em electricidade e em electrónica	2	-	2	1,5
75 Trabalhadores da transf. alimentos, da madeira, do vestuário e outras ind. e artesanato	1	5	6	4,4
81 Operadores de instalações fixas e máquinas	-	-	-	-
82 Trabalhadores da montagem	-	-	-	-
83 Condutores de veículos e operadores de equipamentos móveis	3	-	3	2,2
91 Trabalhadores de limpeza	1	11	12	8,9
92 Trabalhadores não qualificados da agricultura, produção animal, pesca e floresta	-	-	-	-
93 Trabalhadores não qualificados da ind. extractiva, construção, ind. transf. e transportes	9	-	9	6,7
94 Assistentes na preparação de refeições	1	5	6	4,4
95 Vendedores ambulantes (excepto de alimentos) e prestadores de serviços na rua	-	-	-	-
96 Trabalhadores dos resíduos e de outros serviços elementares	-	-	-	-

QUADRO XIV - COLOCAÇÕES EFECTUADAS POR ACTIVIDADE ECONÓMICA

Movimento ao longo dos meses

REGIÃO AUTÓNOMA DA MADEIRA

Actividade Económica - CAE / Rev.3	Julho/10				Junho/11				Julho/11				Var. %	
	H	M	TOTAL	%	H	M	TOTAL	%	H	M	TOTAL	%	Mês homól.	Mês anter.
Total	72	78	150	100,0	73	77	150	100,0	59	76	135	100,0	-10,0	-10,0
Agricultura, pecuária, caça, floresta e pesca	-	-	-	-	-	1	1	0,7	-	-	-	-	-	-100,0
Indústria, energia e água e construção	32	7	39	26,0	30	9	39	26,0	28	7	35	25,9	-10,3	-10,3
Indústrias extractivas	-	-	-	-	-	-	-	-	-	-	-	-	-	-
Indústrias alimentares das bebidas e do tabaco	2	4	6	4,0	2	5	7	4,7	1	4	5	3,7	-16,7	-28,6
Fabricação de têxteis	-	-	-	-	-	3	3	2,0	-	2	2	1,5	-	-33,3
Indústria do vestuário	-	-	-	-	-	-	-	-	-	-	-	-	-	-
Indústria do couro e dos produtos do couro	-	-	-	-	-	-	-	-	-	-	-	-	-	-
Indústria da madeira e da cortiça	-	-	-	-	-	-	-	-	-	-	-	-	-	-
Indústrias do papel, impressão e reprodução	-	-	-	-	1	-	1	0,7	-	-	-	-	-	-100,0
Fab.prod. petrol., quím., farmac., borracha e plástico	-	-	-	-	-	-	-	-	-	-	-	-	-	-
Fab. de outros produtos minerais não metálicos	-	-	-	-	-	-	-	-	-	-	-	-	-	-
Ind. metalúrgica de base e fab. produtos metálicos	2	-	2	1,3	3	-	3	2,0	4	-	4	3,0	100,0	33,3
Fab. eq. informático, eléctrico, máq. e equip. n.e.	-	-	-	-	-	-	-	-	-	-	-	-	-	-
Fab. veic. automóveis e outro equip.de transporte	-	-	-	-	-	-	-	-	-	-	-	-	-	-
Fab. mobiliário, repar. máq. e equip., e outras ind.transf.	2	-	2	1,3	-	-	-	-	-	-	-	-	-100,0	-
Electricidade, gás e água, saneam., resid.e despoluição	1	2	3	2,0	-	-	-	-	-	1	1	0,7	-66,7	-
Construção	25	1	26	17,3	24	1	25	16,7	23	-	23	17,0	-11,5	-8,0
Serviços	40	71	111	74,0	43	67	110	73,3	31	69	100	74,1	-9,9	-9,1
Comércio, manut. repar. veículos autom. e motoc.	1	1	2	1,3	2	-	2	1,3	3	-	3	2,2	50,0	50,0
Comércio por grosso e a retalho	11	21	32	21,3	9	9	18	12,0	6	17	23	17,0	-28,1	27,8
Transportes e armazenagem	-	-	-	-	-	-	-	-	-	1	1	0,7	-	-
Alojamento, restauração e similares	10	24	34	22,7	24	30	54	36,0	13	28	41	30,4	20,6	-24,1
Actividades de informação e de comunicação	2	-	2	1,3	-	-	-	-	1	-	1	0,7	-50,0	-
Actividades financeiras e de seguros	2	-	2	1,3	-	1	1	0,7	-	-	-	-	-100,0	-100,0
Actividades imobiliárias, administ. e dos serviços apoio	5	8	13	8,7	3	10	13	8,7	3	9	12	8,9	-7,7	-7,7
Actividades de consultoria, científicas, técnicas e simil.	2	1	3	2,0	-	2	2	1,3	1	2	3	2,2	-	50,0
Admin. pública, educação, act. saúde e apoio social	5	8	13	8,7	2	5	7	4,7	-	2	2	1,5	-84,6	-71,4
Outras actividades de serviços	2	8	10	7	3	10	13	8,7	4	10	14	10,4	40,0	7,7



CONCEITOS E DEFINIÇÕES

PEDIDOS DE EMPREGO - Total de pessoas de 16 ou mais anos de idade (salvo as excepções previstas na lei) inscritas no Centro de Emprego para obter um emprego por conta de outrem.

Subdividem-se em:

EMPREGADOS - têm um emprego que pretendem abandonar;

OCUPADOS - candidatos inscritos a desenvolver uma actividade temporária, no âmbito da satisfação de necessidades colectivas, ao abrigo de um Programa Ocupacional de Emprego;

DESEMPREGADOS - desemprego registado - não têm um emprego e estão imediatamente disponíveis para trabalhar, dos quais:

1º emprego: nunca trabalharam,

Novo emprego: já trabalharam.

OFERTAS DE EMPREGO: empregos disponíveis comunicados pelas entidades empregadoras ao Centro de Emprego.

COLOCAÇÕES: ofertas de emprego satisfeitas ao longo do mês com candidatos apresentados pelo Centro de Emprego.

Com excepção das colocações, cujo movimento apenas é registado ao longo do mês, as estatísticas apresentadas podem referir-se a duas situações distintas:

Movimento no fim do mês: situação existente no fim do mês

Movimento ao longo do mês: número de casos registados durante o mês

CLASSIFICAÇÕES UTILIZADAS

Classificação Portuguesa das Profissões - 2010 - 14ª Deliberação da secção permanente de coordenação estatística do Conselho Superior de Estatística - Instituto Nacional de Estatística, I.P. (DR, IIª Série, nº106 de 01/06/2010).

Classificação Portuguesa das Actividades Económicas – CAE - Rev. 3 (D.L. 381/2007, de 14/11).



SINAIS CONVENCIONAIS

- ... Confidencial
- Resultado nulo
- x Dado não disponível
- * Dado rectificado
- 0 Dado inferior a metade da unidade utilizada

SIGLAS

- H** Total no sexo masculino
- M** Total no sexo feminino
- < 25 anos** Menores de 25 anos
- >= 25 anos** Com 25 anos ou mais
- < 1 ano** Há menos de 1 ano
- >= 1 ano** Há 1 ano ou mais
- %** Valor percentual

FICHA TÉCNICA

Edição

Secretaria Regional dos Recursos Humanos
Instituto de Emprego da Madeira, IP-RAM
Rua da Boa Viagem, nº 36
9060 - 027 Funchal
Tel.: 291 213 260 /1
Fax: 291 220 014
E-mail: [emprego @ iem.gov-madeira.pt](mailto:emprego@iem.gov-madeira.pt)
Site: www.iem.gov-madeira.pt

Coordenação

Direcção de serviços de Planeamento e Promoção de Emprego
Divisão de Planeamento e Estatística

Concepção Gráfica

Gabinete de Promoção e Imagem

Formato: Publicação em suporte electrónico

Periodicidade: Mensal

Data de edição: Agosto de 2011