

SÍNTESE - INDICADORES DO MERCADO DE EMPREGO

REGIÃO AUTÓNOMA DA MADEIRA

	AGOSTO/15		JULHO/16		AGOSTO/16		VARIACÃO %	
	V.A.	%	V.A.	%	V.A.	%	Mês Homólogo	Mês Anterior
DESEMPREGO REGISTRADO	21.714	100,0	20.799	100,0	20.770	100,0	-4,3	-0,1
Homens	11.691	53,8	11.025	53,0	10.934	52,6	-6,5	-0,8
Mulheres	10.023	46,2	9.774	47,0	9.836	47,4	-1,9	0,6
< 25 anos de idade	2.626	12,1	2.689	12,9	2.752	13,2	4,8	2,3
Homens	1.287		1.284		1.292		0,4	0,6
Mulheres	1.339		1.405		1.460		9,0	3,9
>= 25 anos de idade	19.088	87,9	18.110	87,1	18.018	86,8	-5,6	-0,5
Homens	10.404		9.741		9.642		-7,3	-1,0
Mulheres	8.684		8.369		8.376		-3,5	0,1
< 1 ano de inscrição	9.649	44,4	8.489	40,8	8.655	41,7	-10,3	2,0
Homens	5.050		4.351		4.402		-12,8	1,2
Mulheres	4.599		4.138		4.253		-7,5	2,8
>= 1 ano de inscrição	12.065	55,6	12.310	59,2	12.115	58,3	0,4	-1,6
Homens	6.641		6.674		6.532		-1,6	-2,1
Mulheres	5.424		5.636		5.583		2,9	-0,9
Primeiro Emprego	2.412	11,1	2.440	11,7	2.507	12,1	3,9	2,7
Novo Emprego	19.302	88,9	18.359	88,3	18.263	87,9	-5,4	-0,5
Atividades económicas		100,0		100,0		100,0		
Agric.,pecuária,caça, silvíc.e pesca	355	1,8	332	1,8	363	2,0	2,3	9,3
Indústria,energia e água e construção	5.653	29,3	4.987	27,2	4.924	27,0	-12,9	-1,3
Serviços	13.294	68,9	13.040	71,0	12.976	71,1	-2,4	-0,5
Nível de Instrução								
Nenhum Nível de Instrução	1.420	6,5	1.268	6,1	1.280	6,2	-9,9	0,9
Básico - 1º Ciclo	5.647	26,0	5.160	24,8	5.098	24,5	-9,7	-1,2
Básico - 2º Ciclo	4.416	20,3	4.267	20,5	4.236	20,4	-4,1	-0,7
Básico - 3º Ciclo	3.256	15,0	3.248	15,6	3.219	15,5	-1,1	-0,9
Secundário	4.809	22,1	4.899	23,6	4.900	23,6	1,9	0,0
Superior	2.166	10,0	1.957	9,4	2.037	9,8	-6,0	4,1
PROCURA DE EMPREGO AO LONGO DO MÊS								
Desempregados	1.130	100,0	1.148	100,0	1.232	100,0	9,0	7,3
Homens	551	48,8	566	49,3	617	50,1	12,0	9,0
Mulheres	579	51,2	582	50,7	615	49,9	6,2	5,7
Primeiro Emprego	269	23,8	252	22,0	272	22,1	1,1	7,9
Novo Emprego	861	76,2	896	78,0	960	77,9	11,5	7,1
OFERTAS DE EMPREGO								
Recebidas ao longo do mês	202		173		230		13,9	32,9
Permanecem no fim do mês	367		303		333		-9,3	9,9
AJUSTAMENTO DO MERCADO DE EMPREGO								
Autocolocações	513		461		378		-26,3	-18,0
Colocações	124		139		111		-10,5	-20,1

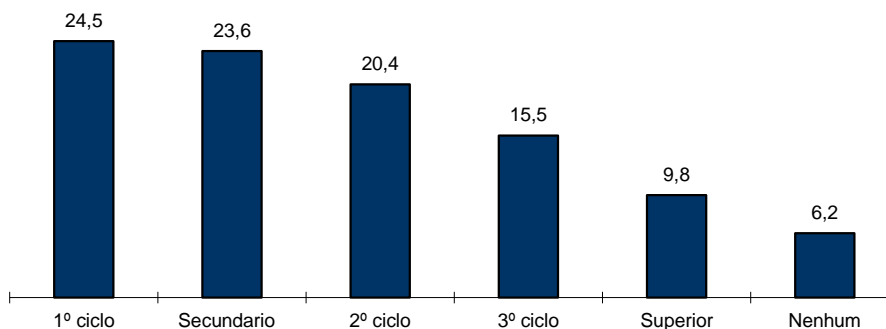


QUADRO I - DESEMPREGO REGISTRADO POR NÍVEL DE INSTRUÇÃO SEGUNDO O GRUPO ETÁRIO E O TEMPO DE INSCRIÇÃO

REGIÃO AUTÓNOMA DA MADEIRA

HOMENS / MULHERES	< 25 ANOS			≥ 25 ANOS			TOTAL
	TOTAL	< 1ANO	≥1ANO	TOTAL	< 1ANO	≥1ANO	
Total	2.752	1.892	860	18.018	6.763	11.255	20.770
Nenhum Nível de Instrução	8	2	6	1.272	307	965	1.280
Básico - 1º Ciclo	74	47	27	5.024	1.432	3.592	5.098
Básico - 2º Ciclo	349	214	135	3.887	1.490	2.397	4.236
Básico - 3º Ciclo	722	517	205	2.497	1.093	1.404	3.219
Secundário	1.266	872	394	3.634	1.715	1.919	4.900
Superior	333	240	93	1.704	726	978	2.037
HOMENS							
Total	1.292	876	416	9.642	3.526	6.116	10.934
Nenhum Nível de Instrução	2	1	1	835	200	635	837
Básico - 1º Ciclo	50	35	15	2.973	809	2.164	3.023
Básico - 2º Ciclo	206	126	80	2.268	860	1.408	2.474
Básico - 3º Ciclo	387	268	119	1.319	595	724	1.706
Secundário	571	387	184	1.598	770	828	2.169
Superior	76	59	17	649	292	357	725
MULHERES							
Total	1.460	1.016	444	8.376	3.237	5.139	9.836
Nenhum Nível de Instrução	6	1	5	437	107	330	443
Básico - 1º Ciclo	24	12	12	2.051	623	1.428	2.075
Básico - 2º Ciclo	143	88	55	1.619	630	989	1.762
Básico - 3º Ciclo	335	249	86	1.178	498	680	1.513
Secundário	695	485	210	2.036	945	1.091	2.731
Superior	257	181	76	1.055	434	621	1.312

Distribuição Percentual do Desemprego Registrado por Nível de Instrução

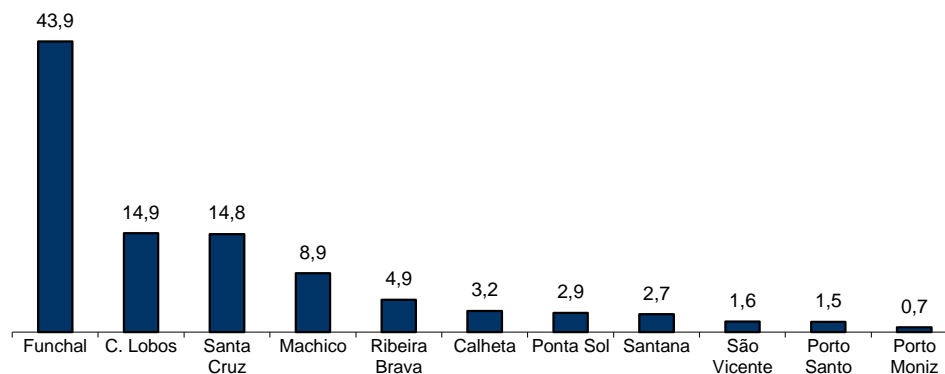


QUADRO II - DESEMPREGO REGISTRADO POR CONCELHOS SEGUNDO O GRUPO ETÁRIO E O TEMPO DE INSCRIÇÃO

REGIÃO AUTÓNOMA DA MADEIRA

HOMENS / MULHERES	< 25 ANOS			≥ 25 ANOS			TOTAL
	TOTAL	< 1ANO	≥1ANO	TOTAL	< 1ANO	≥1ANO	
Total	2.752	1.892	860	18.018	6.763	11.255	20.770
Calheta	84	65	19	580	213	367	664
Câmara de Lobos	532	338	194	2.566	956	1.610	3.098
Funchal	1.057	754	303	8.063	2.990	5.073	9.120
Machico	245	164	81	1.605	634	971	1.850
Ponta do Sol	115	74	41	484	198	286	599
Porto Moniz	11	5	6	139	55	84	150
Ribeira Brava	151	106	45	863	328	535	1.014
Santa Cruz	410	285	125	2.665	987	1.678	3.075
Santana	62	38	24	493	162	331	555
São Vicente	42	32	10	287	111	176	329
Porto Santo	43	31	12	273	129	144	316
HOMENS							
Total	1.292	876	416	9.642	3.526	6.116	10.934
Calheta	37	29	8	311	118	193	348
Câmara de Lobos	250	151	99	1.429	498	931	1.679
Funchal	477	327	150	4.252	1.538	2.714	4.729
Machico	132	87	45	926	404	522	1.058
Ponta do Sol	55	38	17	218	92	126	273
Porto Moniz	7	4	3	93	31	62	100
Ribeira Brava	73	49	24	513	173	340	586
Santa Cruz	181	134	47	1.319	468	851	1.500
Santana	31	22	9	247	76	171	278
São Vicente	27	20	7	167	57	110	194
Porto Santo	22	15	7	167	71	96	189
MULHERES							
Total	1.460	1.016	444	8.376	3.237	5.139	9.836
Calheta	47	36	11	269	95	174	316
Câmara de Lobos	282	187	95	1.137	458	679	1.419
Funchal	580	427	153	3.811	1.452	2.359	4.391
Machico	113	77	36	679	230	449	792
Ponta do Sol	60	36	24	266	106	160	326
Porto Moniz	4	1	3	46	24	22	50
Ribeira Brava	78	57	21	350	155	195	428
Santa Cruz	229	151	78	1.346	519	827	1.575
Santana	31	16	15	246	86	160	277
São Vicente	15	12	3	120	54	66	135
Porto Santo	21	16	5	106	58	48	127

Distribuição Percentual do Desemprego Registrado por Concelhos

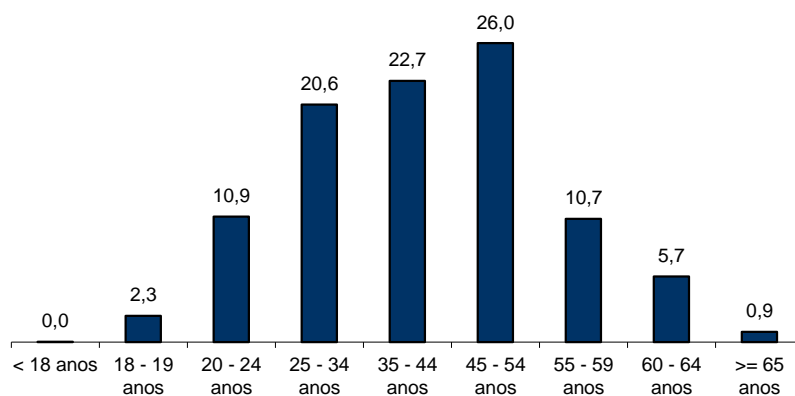


QUADRO III - DESEMPREGO REGISTRADO POR GRUPO ETÁRIO SEGUNDO O TEMPO DE INSCRIÇÃO

REGIÃO AUTÓNOMA DA MADEIRA

HOMENS / MULHERES	TEMPO DE INSCRIÇÃO						TOTAL
	< 1MÊS	1 - 2 MESES	3 - 5 MESES	6 - 11 MESES	12 - 23 MESES	>= 24 MESES	
Total	1.210	1.971	2.094	3.380	4.151	7.964	20.770
< 18 anos	-	8	1	-	-	-	9
18 - 19 anos	98	115	86	106	68	2	475
20 - 24 anos	240	403	348	487	480	310	2.268
25 - 34 anos	334	541	617	842	928	1027	4.289
35 - 44 anos	241	403	474	859	1040	1705	4.722
45 - 54 anos	217	338	392	695	972	2787	5.401
55 - 59 anos	55	92	103	256	401	1323	2.230
60 - 64 anos	24	61	66	122	229	685	1.187
>= 65 anos	1	10	7	13	33	125	189
HOMENS							
Total	604	974	1.119	1.705	2.150	4.382	10.934
< 18 anos	-	3	1	-	-	-	4
18 - 19 anos	49	68	49	57	35	1	259
20 - 24 anos	106	161	161	221	232	148	1.029
25 - 34 anos	164	274	325	384	446	449	2.042
35 - 44 anos	120	202	269	448	508	862	2.409
45 - 54 anos	128	181	209	378	531	1631	3.058
55 - 59 anos	28	48	66	141	244	807	1.334
60 - 64 anos	9	30	36	66	133	398	672
>= 65 anos	-	7	3	10	21	86	127
MULHERES							
Total	606	997	975	1.675	2.001	3.582	9.836
< 18 anos	-	5	-	-	-	-	5
18 - 19 anos	49	47	37	49	33	1	216
20 - 24 anos	134	242	187	266	248	162	1.239
25 - 34 anos	170	267	292	458	482	578	2.247
35 - 44 anos	121	201	205	411	532	843	2.313
45 - 54 anos	89	157	183	317	441	1156	2.343
55 - 59 anos	27	44	37	115	157	516	896
60 - 64 anos	15	31	30	56	96	287	515
>= 65 anos	1	3	4	3	12	39	62

Distribuição Percentual do Desemprego Registrado por Grupos Etários





QUADRO IV - DESEMPREGO REGISTRADO POR GRUPOS DE PROFISSÕES
Situação no fim dos meses

REGIÃO AUTÓNOMA DA MADEIRA

Grupos de Profissões - CPP/10	AGOSTO/15				JULHO/16				AGOSTO/16				Var. %	
	H	M	TOTAL	%	H	M	TOTAL	%	H	M	TOTAL	%	Mês homól.	Mês anter.
Total	11.691	10.023	21.714	100,0	11.025	9.774	20.799	100,0	10.934	9.836	20.770	100,0	-4,3	-0,1
01 Oficiais das Forças Armadas	2	1	3	0,0	2	1	3	0,0	3	1	4	0,0	33,3	33,3
02 Sargentos das Forças Armadas	-	-	-	-	-	-	-	-	-	-	-	-	-	-
03 Outro pessoal das Forças Armadas	12	2	14	0,1	12	2	14	0,1	16	1	17	0,1	21,4	21,4
11 Repres.do poder legislativo e de órgãos executivos, dirigentes sup. Adm.Pública, de org.espec., diretores e gestores de empresas	10	3	13	0,1	7	4	11	0,1	8	4	12	0,1	-7,7	9,1
12 Diretores de serviços administrativos e comerciais	30	21	51	0,2	36	21	57	0,3	34	19	53	0,3	3,9	-7,0
13 Diretores de produção e de serviços especializados	16	4	20	0,1	13	8	21	0,1	15	7	22	0,1	10,0	4,8
14 Diretores de hotelaria, restauração, comércio e de outros serviços	57	41	98	0,5	72	44	116	0,6	76	43	119	0,6	21,4	2,6
21 Especialistas das ciências físicas, matemáticas, engenharias e técnicas afins	294	181	475	2,2	261	183	444	2,1	261	193	454	2,2	-4,4	2,3
22 Profissionais de saúde	34	134	168	0,8	24	89	113	0,5	26	105	131	0,6	-22,0	15,9
23 Professores	59	264	323	1,5	63	228	291	1,4	67	242	309	1,5	-4,3	6,2
24 Especialistas em finanças, contabilidade, org. administrativa, relações públ. e comerciais	152	201	353	1,6	141	199	340	1,6	141	201	342	1,6	-3,1	0,6
25 Especialistas em tecnologias de informação e comunicação (TIC)	84	16	100	0,5	70	13	83	0,4	72	13	85	0,4	-15,0	2,4
26 Especialistas em assuntos jurídicos, sociais, artísticos e culturais	130	327	457	2,1	130	280	410	2,0	139	291	430	2,1	-5,9	4,9
31 Técnicos e prof. das ciências e engenharia, de nível intermédio	343	37	380	1,8	310	33	343	1,6	318	33	351	1,7	-7,6	2,3
32 Técnicos e profissionais, de nível intermédio da saúde	61	126	187	0,9	54	127	181	0,9	53	134	187	0,9	-	3,3
33 Técnicos de nível intermédio, das áreas financeira, administrativa e dos negócios	320	214	534	2,5	294	205	499	2,4	300	206	506	2,4	-5,2	1,4
34 Técnicos nível intermédio dos serviços jurídicos, sociais, desportivos, culturais e simil.	176	175	351	1,6	173	173	346	1,7	171	171	342	1,6	-2,6	-1,2
35 Técnicos das tecnologias de informação e comunicação	209	12	221	1,0	182	14	196	0,9	187	17	204	1,0	-7,7	4,1
41 Empregados de escritório, secretários em geral e operadores de processamento de dados	362	905	1.267	5,8	366	885	1.251	6,0	368	896	1.264	6,1	-0,2	1,0
42 Pessoal de apoio direto a clientes	214	345	559	2,6	203	306	509	2,4	204	301	505	2,4	-9,7	-0,8
43 Operadores de dados, de contabilidade, estatística, de serv. financ. e relac. com o registo	263	69	332	1,5	258	63	321	1,5	248	62	310	1,5	-6,6	-3,4
44 Outro pessoal de apoio de tipo administrativo	17	12	29	0,1	19	11	30	0,1	15	11	26	0,1	-10,3	-13,3
51 Trabalhadores dos serviços pessoais	736	1.131	1.867	8,6	661	1.040	1.701	8,2	638	1.028	1.666	8,0	-10,8	-2,1
52 Vendedores	540	1.536	2.076	9,6	568	1.577	2.145	10,3	542	1.551	2.093	10,1	0,8	-2,4
53 Trabalhadores dos cuidados pessoais e similares	18	532	550	2,5	20	558	578	2,8	26	597	623	3,0	13,3	7,8
54 Pessoal dos serviços de proteção e segurança	243	11	254	1,2	201	13	214	1,0	189	13	202	1,0	-20,5	-5,6
61 Agricultores e trab. qualificados da agricultura e prod. animal, orientados para o mercado	349	41	390	1,8	339	35	374	1,8	322	39	361	1,7	-7,4	-3,5
62 Trab. qualificados da floresta, pesca e caça, orientados para o mercado	85	1	86	0,4	63	-	63	0,3	105	-	105	0,5	22,1	66,7
63 Agricultores, criadores de animais, pescadores, caçadores e coletores, de subsistência	33	9	42	0,2	40	10	50	0,2	42	9	51	0,2	21,4	2,0
71 Trabalhadores qualificados da construção e similares, exceto electricista	2.235	2	2.237	10,3	1.936	1	1.937	9,3	1.935	1	1.936	9,3	-13,5	-0,1
72 Trabalhadores qualificados da metalurgia, metalomecânica e simil.	495	3	498	2,3	463	2	465	2,2	458	1	459	2,2	-7,8	-1,3
73 Trab. qualificados da impressão, fabrico de instrum. precisão, joalheiros, artesãos e simil.	28	10	38	0,2	33	11	44	0,2	33	11	44	0,2	15,8	-
74 Trabalhadores qualificados em eletricidade e em eletrónica	285	1	286	1,3	270	4	274	1,3	258	4	262	1,3	-8,4	-4,4
75 Trabalhadores da transf. alimentos, da madeira, do vestuário e outras ind. e artesanato	245	208	453	2,1	231	175	406	2,0	232	180	412	2,0	-9,1	1,5
81 Operadores de instalações fixas e máquinas	106	92	198	0,9	93	81	174	0,8	88	77	165	0,8	-16,7	-5,2
82 Trabalhadores da montagem	16	-	16	0,1	9	-	9	0,0	11	-	11	0,1	-31,3	22,2
83 Condutores de veículos e operadores de equipamentos móveis	997	13	1.010	4,7	957	7	964	4,6	928	8	936	4,5	-7,3	-2,9
91 Trabalhadores de limpeza	222	2.446	2.668	12,3	229	2.511	2.740	13,2	226	2.511	2.737	13,2	2,6	-0,1
92 Trabalhadores não qualificados da agricultura, produção animal, pesca e floresta	42	10	52	0,2	24	12	36	0,2	23	12	35	0,2	-32,7	-2,8
93 Trabalhadores não qualificados da ind. extrativa, construção, ind. transf. e transportes	1.301	289	1.590	7,3	1.162	255	1.417	6,8	1.145	251	1.396	6,7	-12,2	-1,5
94 Assistentes na preparação de refeições	268	487	755	3,5	292	451	743	3,6	291	455	746	3,6	-1,2	0,4
95 Vendedores ambulantes (exceto de alimentos) e prestadores de serviços na rua	7	3	10	0,0	8	1	9	0,0	8	1	9	0,0	-10,0	-
96 Trabalhadores dos resíduos e de outros serviços elementares	595	108	703	3,2	736	141	877	4,2	712	136	848	4,1	20,6	-3,3

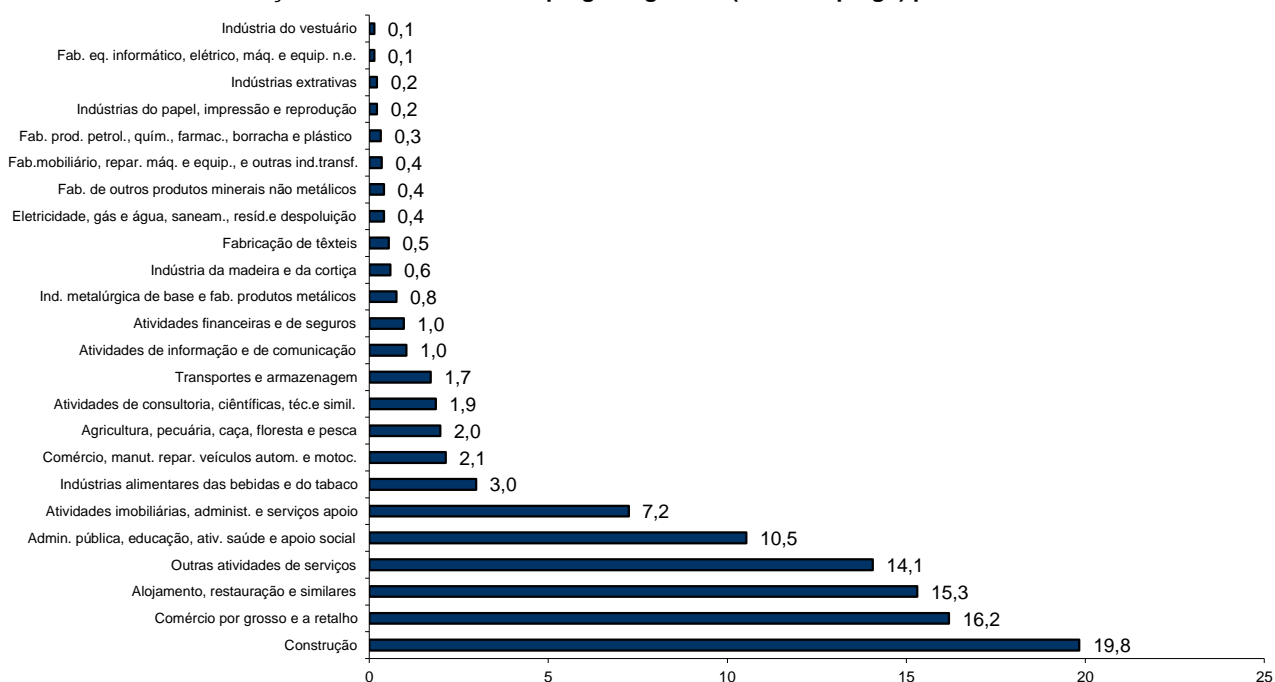
QUADRO V - DESEMPREGO REGISTRADO (NOVO EMPREGO) POR ATIVIDADE ECONÓMICA

Situação no fim dos meses

REGIÃO AUTÓNOMA DA MADEIRA

Atividade Económica - CAE / Rev.3	AGOSTO/15				JULHO/16				AGOSTO/16				Var. %	
	H	M	TOTAL	%	H	M	TOTAL	%	H	M	TOTAL	%	Mês homól.	Mês anter.
Total	10.586	8.716	19.302	100,0	9.927	8.432	18.359	100,0	9.814	8.449	18.263	100,0	-5,4	-0,5
Agricultura, pecuária, caça, floresta e pesca	251	104	355	1,8	229	103	332	1,8	259	104	363	2,0	2,3	9,3
Indústria, energia e água e construção	4.834	819	5.653	29,3	4.213	774	4.987	27,2	4.153	771	4.924	27,0	-12,9	-1,3
Indústrias extrativas	27	4	31	0,2	30	7	37	0,2	32	8	40	0,2	29,0	8,1
Indústrias alimentares das bebidas e do tabaco	295	325	620	3,2	260	301	561	3,1	253	293	546	3,0	-11,9	-2,7
Fabricação de têxteis	10	98	108	0,6	10	90	100	0,5	9	90	99	0,5	-8,3	-1,0
Indústria do vestuário	5	30	35	0,2	2	23	25	0,1	2	24	26	0,1	-25,7	4,0
Indústria do couro e dos produtos do couro	1	-	1	0,0	-	-	-	-	-	-	-	-	-100,0	-
Indústria da madeira e da cortiça	109	16	125	0,6	94	17	111	0,6	90	18	108	0,6	-13,6	-2,7
Indústrias do papel, impressão e reprodução	28	16	44	0,2	25	16	41	0,2	25	15	40	0,2	-9,1	-2,4
Fab. prod. petrol., quím., farmac., borracha e plástico	49	8	57	0,3	50	10	60	0,3	48	11	59	0,3	3,5	-1,7
Fab. de outros produtos minerais não metálicos	82	8	90	0,5	68	9	77	0,4	66	9	75	0,4	-16,7	-2,6
Ind. metalúrgica de base e fab. produtos metálicos	142	19	161	0,8	127	19	146	0,8	119	20	139	0,8	-13,7	-4,8
Fab. eq. informático, elétrico, máq. e equip. n.e.	20	4	24	0,1	19	6	25	0,1	20	6	26	0,1	8,3	4,0
Fab. veic. automóveis e outro equip.de transporte	8	-	8	0,0	4	1	5	0,0	4	1	5	0,0	-37,5	-
Fab.mobiliário, repar. máq. e equip., e outras ind.transf.	51	19	70	0,4	47	19	66	0,4	44	20	64	0,4	-8,6	-3,0
Eletricidade, gás e água, saneam., resid.e despoluição	39	22	61	0,3	50	27	77	0,4	49	26	75	0,4	23,0	-2,6
Construção	3.968	250	4.218	21,9	3.427	229	3.656	19,9	3.392	230	3.622	19,8	-14,1	-0,9
Serviços	5.501	7.793	13.294	68,9	5.485	7.555	13.040	71,0	5.402	7.574	12.976	71,1	-2,4	-0,5
Comércio, manut. repar. veículos autom. e motoc.	331	87	418	2,2	314	72	386	2,1	316	74	390	2,1	-6,7	1,0
Comércio por grosso e a retalho	1.311	1.876	3.187	16,5	1.210	1.769	2.979	16,2	1.205	1.751	2.956	16,2	-7,2	-0,8
Transportes e armazenagem	290	98	388	2,0	253	73	326	1,8	237	77	314	1,7	-19,1	-3,7
Alojamento, restauração e similares	1.091	1.841	2.932	15,2	1.036	1.766	2.802	15,3	1.022	1.773	2.795	15,3	-4,7	-0,2
Atividades de informação e de comunicação	111	57	168	0,9	120	69	189	1,0	122	68	190	1,0	13,1	0,5
Atividades financeiras e de seguros	115	70	185	1,0	112	67	179	1,0	111	66	177	1,0	-4,3	-1,1
Atividades imobiliárias, administ. e serviços apoio	674	830	1.504	7,8	581	788	1.369	7,5	553	771	1.324	7,2	-12,0	-3,3
Atividades de consultoria, científicas, téc.e simil.	143	197	340	1,8	145	211	356	1,9	138	201	339	1,9	-0,3	-4,8
Admin. pública, educação, ativ. saúde e apoio social	662	1.078	1.740	9,0	840	1.061	1.901	10,4	827	1.096	1.923	10,5	10,5	1,2
Outras atividades de serviços	773	1.659	2.432	12,6	874	1.679	2.553	13,9	871	1.697	2.568	14,1	5,6	0,6

Distribuição Percentual do Desemprego Registrado (Novo Emprego) por Atividade Económica





QUADRO VI - DESEMPREGADOS INSCRITOS POR GRUPOS DE PROFISSÕES
Movimento ao longo dos meses

REGIÃO AUTÓNOMA DA MADEIRA

Grupos de Profissões - CPP/10	AGOSTO/15				JULHO/16				AGOSTO/16				Var. %	
	H	M	TOTAL	%	H	M	TOTAL	%	H	M	TOTAL	%	Mês homól.	Mês anter.
Total	551	579	1.130	100,0	566	582	1.148	100,0	617	615	1.232	100,0	9,0	7,3
01 Oficiais das Forças Armadas	-	-	-	-	2	-	2	0,2	1	-	1	0,1	-	-50,0
02 Sargentos das Forças Armadas	-	-	-	-	-	-	-	-	-	-	-	-	-	-
03 Outro pessoal das Forças Armadas	-	-	-	-	3	1	4	0,3	4	-	4	0,3	-	-
11 Repres.do poder legislativo e de órgãos executivos, dirigentes sup. Adm.Pública, de org.espec., diretores e gestores de	1	-	1	0,1	-	1	1	0,1	-	-	-	-	-100,0	-100,0
12 Diretores de serviços administrativos e comerciais	1	-	1	0,1	2	1	3	0,3	2	-	2	0,2	100,0	-33,3
13 Diretores de produção e de serviços especializados	-	1	1	0,1	1	-	1	0,1	-	-	-	-	-100,0	-100,0
14 Diretores de hotelaria, restauração, comércio e de outros serviços	3	2	5	0,4	4	-	4	0,3	6	-	6	0,5	20,0	50,0
21 Especialistas das ciências físicas, matemáticas, engenharias e técnicas afins	17	14	31	2,7	9	13	22	1,9	18	18	36	2,9	16,1	63,6
22 Profissionais de saúde	8	17	25	2,2	5	19	24	2,1	7	26	33	2,7	32,0	37,5
23 Professores	5	26	31	2,7	7	19	26	2,3	7	27	34	2,8	9,7	30,8
24 Especialistas em finanças, contabilidade, org. administrativa, relações públ. e comerciais	8	12	20	1,8	6	20	26	2,3	5	14	19	1,5	-5,0	-26,9
25 Especialistas em tecnologias de informação e comunicação (TIC)	8	1	9	0,8	6	3	9	0,8	7	1	8	0,6	-11,1	-11,1
26 Especialistas em assuntos jurídicos, sociais, artísticos e culturais	7	27	34	3,0	11	23	34	3,0	13	15	28	2,3	-17,6	-17,6
31 Técnicos e profissões das ciências e engenharia, de nível intermédio	12	-	12	1,1	13	1	14	1,2	19	-	19	1,5	58,3	35,7
32 Técnicos e profissionais, de nível intermédio da saúde	1	6	7	0,6	2	6	8	0,7	4	14	18	1,5	157,1	125,0
33 Técnicos de nível intermédio, das áreas financeira, administrativa e dos negócios	14	13	27	2,4	21	12	33	2,9	19	9	28	2,3	3,7	-15,2
34 Técnicos nível intermédio dos serviços jurídicos, sociais, desportivos, culturais e simil.	15	14	29	2,6	15	15	30	2,6	15	6	21	1,7	-27,6	-30,0
35 Técnicos das tecnologias de informação e comunicação	19	3	22	1,9	15	1	16	1,4	14	2	16	1,3	-27,3	-
41 Empregados de escritório, secretários em geral e operadores de processamento de dados	16	41	57	5,0	26	37	63	5,5	22	43	65	5,3	14,0	3,2
42 Pessoal de apoio direto a clientes	16	26	42	3,7	12	21	33	2,9	12	23	35	2,8	-16,7	6,1
43 Operadores de dados, de contabilidade, estatística, de serv. financ. e relac. com o registo	12	4	16	1,4	19	2	21	1,8	15	3	18	1,5	12,5	-14,3
44 Outro pessoal de apoio de tipo administrativo	1	-	1	0,1	1	1	2	0,2	-	-	-	-	-100,0	-100,0
51 Trabalhadores dos serviços pessoais	55	124	179	15,8	55	78	133	11,6	65	101	166	13,5	-7,3	24,8
52 Vendedores	47	93	140	12,4	39	107	146	12,7	34	88	122	9,9	-12,9	-16,4
53 Trabalhadores dos cuidados pessoais e similares	2	25	27	2,4	3	30	33	2,9	6	57	63	5,1	133,3	90,9
54 Pessoal dos serviços de proteção e segurança	2	-	2	0,2	6	-	6	0,5	4	1	5	0,4	150,0	-16,7
61 Agricultores e trab. qualificados da agricultura e prod. animal, orientados para o mercado	13	-	13	1,2	11	1	12	1,0	9	4	13	1,1	-	8,3
62 Trab. qualificados da floresta, pesca e caça, orientados para o mercado	11	-	11	1,0	5	-	5	0,4	49	-	49	4,0	345,5	880,0
63 Agricultores, criadores de animais, pescadores, caçadores e coletores, de subsistência	-	-	-	-	1	-	1	0,1	-	-	-	-	-	-100,0
71 Trabalhadores qualificados da construção e similares, exceto electricista	57	-	57	5,0	75	-	75	6,5	85	-	85	6,9	49,1	13,3
72 Trabalhadores qualificados da metalurgia, metalomecânica e simil.	33	1	34	3,0	17	-	17	1,5	23	-	23	1,9	-32,4	35,3
73 Trab. qualificados da impressão, fabrico de instrum. precisão, joalheiros, artesãos e simil.	-	-	-	-	1	-	1	0,1	-	-	-	-	-	-100,0
74 Trabalhadores qualificados em eletricidade e em eletrónica	11	1	12	1,1	12	-	12	1,0	8	1	9	0,7	-25,0	-25,0
75 Trabalhadores da transf. alimentos, da madeira, do vestuário e outras ind. e artesanato	17	8	25	2,2	13	4	17	1,5	18	9	27	2,2	8,0	58,8
81 Operadores de instalações fixas e máquinas	3	1	4	0,4	3	3	6	0,5	3	5	8	0,6	100,0	33,3
82 Trabalhadores da montagem	1	-	1	0,1	-	-	-	-	2	-	2	0,2	100,0	-
83 Condutores de veiculos e operadores de equipamentos móveis	34	1	35	3,1	52	-	52	4,5	29	1	30	2,4	-14,3	-42,3
91 Trabalhadores de limpeza	3	78	81	7,2	2	91	93	8,1	13	110	123	10,0	51,9	32,3
92 Trabalhadores não qualificados da agricultura, produção animal, pesca e floresta	4	-	4	0,4	1	-	1	0,1	1	-	1	0,1	-75,0	-
93 Trabalhadores não qualificados da ind. extrativa, construção, ind. transf. e transportes	51	8	59	5,2	43	7	50	4,4	38	7	45	3,7	-23,7	-10,0
94 Assistentes na preparação de refeições	18	31	49	4,3	30	60	90	7,8	23	28	51	4,1	4,1	-43,3
95 Vendedores ambulantes (exceto de alimentos) e prestadores de serviços na rua	-	-	-	-	-	-	-	-	-	-	-	-	-	-
96 Trabalhadores dos resíduos e de outros serviços elementares	25	1	26	2,3	17	5	22	1,9	17	2	19	1,5	-26,9	-13,6

QUADRO VII - DESEMPREGADOS INSCRITOS (NOVO EMPREGO) POR ATIVIDADE ECONÓMICA
Movimento ao longo dos meses

REGIÃO AUTÓNOMA DA MADEIRA

Atividade Económica - CAE / Rev.3	AGOSTO/15				JULHO/16				AGOSTO/16				Var. %	
	H	M	TOTAL	%	H	M	TOTAL	%	H	M	TOTAL	%	Mês homól.	Mês anter.
Total	420	441	861	100,0	448	448	896	100,0	498	462	960	100,0	11,5	7,1
Agricultura, pecuária, caça, floresta e pesca	18	3	21	2,4	9	-	9	1,0	49	5	54	5,6	157,1	500,0
Indústria, energia e água e construção	150	24	174	20,2	150	29	179	20,0	163	23	186	19,4	6,9	3,9
Indústrias extrativas	-	-	-	-	2	1	3	0,3	1	-	1	0,1	-	-66,7
Indústrias alimentares das bebidas e do tabaco	12	10	22	2,6	11	13	24	2,7	17	10	27	2,8	22,7	12,5
Fabricação de têxteis	-	3	3	0,3	-	2	2	0,2	-	1	1	0,1	-66,7	-50,0
Indústria do vestuário	-	1	1	0,1	-	2	2	0,2	-	1	1	0,1	-	-50,0
Indústria do couro e dos produtos do couro	1	-	1	0,1	-	-	-	-	-	-	-	-	-100,0	-
Indústria da madeira e da cortiça	2	-	2	0,2	3	1	4	0,4	2	-	2	0,2	-	-50,0
Indústrias do papel, impressão e reprodução	1	-	1	0,1	1	1	2	0,2	2	-	2	0,2	100,0	-
Fab.prod. petrol., quím., farmac., borracha e plástico	1	-	1	0,1	2	-	2	0,2	4	-	4	0,4	300,0	100,0
Fab. de outros produtos minerais não metálicos	-	-	-	-	7	-	7	0,8	2	1	3	0,3	-	-57,1
Ind. metalúrgica de base e fab. produtos metálicos	4	1	5	0,6	2	-	2	0,2	1	1	2	0,2	-60,0	-
Fab. eq. informático, elétrico, máq. e equip. n.e.	2	-	2	0,2	2	1	3	0,3	1	-	1	0,1	-50,0	-66,7
Fab. veíc. automóveis e outro equip.de transporte	2	-	2	0,2	-	-	-	-	-	-	-	-	-100,0	-
Fab.mobiliário, repar. máq. e equip., e outras ind.transf.	2	-	2	0,2	1	-	1	0,1	2	2	4	0,4	100,0	300,0
Eletricidade, gás e água, saneam., resid.e despoluição	1	2	3	0,3	-	3	3	0,3	1	1	2	0,2	-33,3	-33,3
Construção	122	7	129	15,0	119	5	124	13,8	130	6	136	14,2	5,4	9,7
Serviços	252	414	666	77,4	289	419	708	79,0	286	434	720	75,0	8,1	1,7
Comércio, manut. repar. veículos autom. e motoc.	20	2	22	2,6	10	1	11	1,2	16	4	20	2,1	-9,1	81,8
Comércio por grosso e a retalho	60	71	131	15,2	73	97	170	19,0	69	91	160	16,7	22,1	-5,9
Transportes e armazenagem	11	4	15	1,7	3	2	5	0,6	5	7	12	1,3	-20,0	140,0
Alojamento, restauração e similares	73	157	230	26,7	75	141	216	24,1	80	136	216	22,5	-6,1	-
Atividades de informação e de comunicação	4	2	6	0,7	6	5	11	1,2	6	1	7	0,7	16,7	-36,4
Atividades financeiras e de seguros	6	1	7	0,8	2	1	3	0,3	2	4	6	0,6	-14,3	100,0
Atividades imobiliárias, administ. e dos serviços apoio	32	41	73	8,5	35	38	73	8,1	29	34	63	6,6	-13,7	-13,7
Atividades de consultoria, científicas, técnicas e simil.	7	6	13	1,5	1	6	7	0,8	7	8	15	1,6	15,4	114,3
Admin. pública, educação, ativ. saúde e apoio social	8	39	47	5,5	33	45	78	8,7	31	62	93	9,7	97,9	19,2
Outras atividades de serviços	31	91	122	14,2	51	83	134	15,0	41	87	128	13,3	4,9	-4,5



QUADRO VIII - DESEMPREGADOS INSCRITOS POR MOTIVO DE INSCRIÇÃO
Movimento ao longo do mês

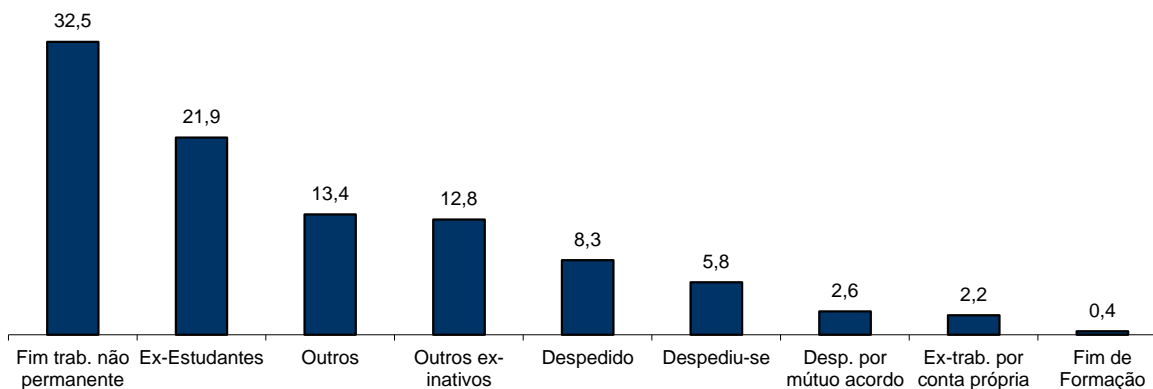
REGIÃO AUTÓNOMA DA MADEIRA

MOTIVOS DE INSCRIÇÃO	H	M	TOTAL	%
Total	617	615	1.232	100,0
Ex-Estudantes	117	153	270	21,9
Fim de Formação	1	4	5	0,4
Despedido	60	42	102	8,3
Despediu-se	25	47	72	5,8
Despedimento por mútuo acordo	15	17	32	2,6
Fim de trabalho não permanente	216	185	401	32,5
Ex-trabalhador por conta própria	17	10	27	2,2
Outros ex-inativos *	83	75	158	12,8
Outros **	83	82	165	13,4

* Outros ex-inativos - inclui ex-domésticas, reformados e indivíduos em situação de inatividade que decidiram procurar um emprego por conta de outrem.

** Outros - inclui reinscrições após anulações por falta à conv/controlo, ex-emigrantes e beneficiários de prestações de desemprego no espaço europeu.

Distribuição Percentual dos Desempregados Inscritos por Motivos de Inscrição



QUADRO IX - OFERTAS DE EMPREGO POR GRUPOS DE PROFISSÕES

Movimento ao longo dos meses

REGIÃO AUTÓNOMA DA MADEIRA

Grupos de Profissões - CPP/10	AGOSTO/15		JULHO/16		AGOSTO/16		Var. %	
	V.A.	%	V.A.	%	V.A.	%	Mês homól.	Mês anter.
Total	202	100,0	173	100,0	230	100,0	13,9	32,9
01 Oficiais das Forças Armadas	-	-	-	-	-	-	-	-
02 Sargentos das Forças Armadas	-	-	-	-	-	-	-	-
03 Outro pessoal das Forças Armadas	-	-	-	-	-	-	-	-
11 Repres.do poder legislativo e de órgãos executivos, dirigentes sup. Adm.Pública, de org.espec., diretores e gestores de empresas	-	-	-	-	-	-	-	-
12 Diretores de serviços administrativos e comerciais	1	0,5	-	-	-	-	-100,0	-
13 Diretores de produção e de serviços especializados	-	-	-	-	-	-	-	-
14 Diretores de hotelaria, restauração, comércio e de outros serviços	-	-	-	-	-	-	-	-
21 Especialistas das ciências físicas, matemáticas, engenharias e técnicas afins	6	3,0	5	2,9	3	1,3	-50,0	-40,0
22 Profissionais de saúde	3	1,5	2	1,2	3	1,3	-	50,0
23 Professores	1	0,5	1	0,6	-	-	-100,0	-100,0
24 Especialistas em finanças, contabilidade, org. administrativa, relações púb. e comerciais	4	2,0	4	2,3	2	0,9	-50,0	-50,0
25 Especialistas em tecnologias de informação e comunicação (TIC)	-	-	1	0,6	-	-	-	-100,0
26 Especialistas em assuntos jurídicos, sociais, artísticos e culturais	2	1,0	-	-	-	-	-100,0	-
31 Técnicos e profissões das ciências e engenharia, de nível intermédio	2	1,0	3	1,7	2	0,9	-	-33,3
32 Técnicos e profissionais, de nível intermédio da saúde	1	0,5	1	0,6	1	0,4	-	-
33 Técnicos de nível intermédio, das áreas financeira, administrativa e dos negócios	6	3,0	7	4,0	9	3,9	50,0	28,6
34 Técnicos nível intermédio dos serviços jurídicos, sociais, desportivos, culturais e simil.	2	1,0	3	1,7	2	0,9	-	-33,3
35 Técnicos das tecnologias de informação e comunicação	1	0,5	-	-	-	-	-100,0	-
41 Empregados de escritório, secretários em geral e operadores de processamento de dados	9	4,5	9	5,2	11	4,8	22,2	22,2
42 Pessoal de apoio direto a clientes	3	1,5	7	4,0	5	2,2	66,7	-28,6
43 Operadores de dados, de contabilidade, estatística, de serv. financ. e relac. com o registo	3	1,5	-	-	5	2,2	66,7	-
44 Outro pessoal de apoio de tipo administrativo	-	-	-	-	-	-	-	-
51 Trabalhadores dos serviços pessoais	85	42,1	60	34,7	80	34,8	-5,9	33,3
52 Vendedores	19	9,4	23	13,3	11	4,8	-42,1	-52,2
53 Trabalhadores dos cuidados pessoais e similares	1	0,5	-	-	1	0,4	-	-
54 Pessoal dos serviços de proteção e segurança	-	-	-	-	1	0,4	-	-
61 Agricultores e trab. qualificados da agricultura e prod. animal, orientados para o mercado	2	1,0	-	-	3	1,3	50,0	-
62 Trab. qualificados da floresta, pesca e caça, orientados para o mercado	-	-	4	2,3	-	-	-	-100,0
63 Agricultores, criadores de animais, pescadores, caçadores e coletores, de subsistência	-	-	-	-	-	-	-	-
71 Trabalhadores qualificados da construção e similares, exceto eletricitista	6	3,0	2	1,2	4	1,7	-33,3	100,0
72 Trabalhadores qualificados da metalurgia, metalomecânica e similares	7	3,5	7	4,0	9	3,9	28,6	28,6
73 Trab. qualificados da impressão, fabrico de instrum. precisão, joalheiros, artesãos e simil.	-	-	-	-	-	-	-	-
74 Trabalhadores qualificados em eletricidade e em eletrónica	4	2,0	-	-	3	1,3	-25,0	-
75 Trabalhadores da transf. alimentos, da madeira, do vestuário e outras ind. e artesanato	5	2,5	4	2,3	8	3,5	60,0	100,0
81 Operadores de instalações fixas e máquinas	-	-	2	1,2	-	-	-	-100,0
82 Trabalhadores da montagem	-	-	-	-	-	-	-	-
83 Condutores de veículos e operadores de equipamentos móveis	5	2,5	4	2,3	4	1,7	-20,0	-
91 Trabalhadores de limpeza	4	2,0	15	8,7	39	17,0	875,0	160,0
92 Trabalhadores não qualificados da agricultura, produção animal, pesca e floresta	-	-	-	-	10	4,3	-	-
93 Trabalhadores não qualificados da ind. extrativa, construção, ind. transf. e transportes	4	2,0	-	-	2	0,9	-50,0	-
94 Assistentes na preparação de refeições	13	6,4	6	3,5	11	4,8	-15,4	83,3
95 Vendedores ambulantes (exceto de alimentos) e prestadores de serviços na rua	-	-	-	-	-	-	-	-
96 Trabalhadores dos resíduos e de outros serviços elementares	3	1,5	3	1,7	1	0,4	-66,7	-66,7

QUADRO X - OFERTAS DE EMPREGO POR ATIVIDADE ECONÓMICA

Movimento ao longo dos meses

REGIÃO AUTÓNOMA DA MADEIRA

Atividade Económica - CAE / Rev.3	AGOSTO/15		JULHO/16		AGOSTO/16		Var. %	
	V.A.	%	V.A.	%	V.A.	%	Mês homól.	Mês anter.
Total	202	100,0	173	100,0	230	100,0	13,9	32,9
Agricultura, pecuária, caça, floresta e pesca	-	-	5	2,9	-	-	-	-100,0
Indústria, energia e água e construção	26	12,9	18	10,4	14	6,1	-46,2	-22,2
Indústrias extrativas	-	-	-	-	-	-	-	-
Indústrias alimentares das bebidas e do tabaco	5	2,5	9	5,2	3	1,3	-40,0	-66,7
Fabricação de têxteis	-	-	-	-	1	0,4	-	-
Indústria do vestuário	-	-	-	-	-	-	-	-
Indústria do couro e dos produtos do couro	-	-	-	-	1	0,4	-	-
Indústria da madeira e da cortiça	-	-	-	-	-	-	-	-
Indústrias do papel, impressão e reprodução	-	-	-	-	-	-	-	-
Fab.prod. petrol., quím., farmac., borracha e plástico	-	-	3	1,7	2	0,9	-	-33,3
Fab. de outros produtos minerais não metálicos	-	-	-	-	-	-	-	-
Ind. metalúrgica de base e fab. produtos metálicos	5	2,5	-	-	2	0,9	-60,0	-
Fab. eq. informático, elétrico, máq. e equip. n.e.	1	0,5	-	-	-	-	-100,0	-
Fab. veíc. automóveis e outro equip.de transporte	-	-	-	-	-	-	-	-
Fab.mobiliário, repar. máq. e equip., e outras ind.transf.	2	1,0	-	-	-	-	-100,0	-
Eletricidade, gás e água, saneam., resíd.e despoluição	-	-	-	-	2	0,9	-	-
Construção	13	6,4	6	3,5	3	1,3	-76,9	-50,0
Serviços	176	87,1	150	86,7	216	93,9	22,7	44,0
Comércio, manut. repar. veículos autom. e motoc.	10	5,0	13	7,5	9	3,9	-10,0	-30,8
Comércio por grosso e a retalho	33	16,3	28	16,2	45	19,6	36,4	60,7
Transportes e armazenagem	3	1,5	1	0,6	4	1,7	33,3	300,0
Alojamento, restauração e similares	91	45,0	72	41,6	81	35,2	-11,0	12,5
Atividades de informação e de comunicação	2	1,0	-	-	2	0,9	-	-
Atividades financeiras e de seguros	-	-	-	-	1	0,4	-	-
Atividades imobiliárias, administ. e dos serviços apoio	10	5,0	7	4,0	27	11,7	170,0	285,7
Atividades de consultoria, científicas, técnicas e simil.	7	3,5	7	4,0	26	11,3	271,4	271,4
Admin. pública, educação, ativ. saúde e apoio social	5	2,5	7	4,0	3	1,3	-40,0	-57,1
Outras atividades de serviços	15	7,4	15	8,7	18	7,8	20,0	20,0

QUADRO XI - OFERTAS DE EMPREGO POR GRUPOS DE PROFISSÕES

Situação no fim dos meses

REGIÃO AUTÓNOMA DA MADEIRA

Grupos de Profissões - CPP/10	AGOSTO/15		JULHO/16		AGOSTO/16		Var. %	
	V.A.	%	V.A.	%	V.A.	%	Mês homól.	Mês anter.
Total	367	100,0	303	100,0	333	100,0	-9,3	9,9
01 Oficiais das Forças Armadas	-	-	-	-	-	-	-	-
02 Sargentos das Forças Armadas	-	-	-	-	-	-	-	-
03 Outro pessoal das Forças Armadas	-	-	-	-	-	-	-	-
11 Repres.do poder legislativo e de órgãos executivos, dirigentes sup. Adm.Pública, de org.espec., diretores e gestores de empresas	-	-	-	-	-	-	-	-
12 Diretores de serviços administrativos e comerciais	1	0,3	-	-	-	-	-100,0	-
13 Diretores de produção e de serviços especializados	-	-	-	-	-	-	-	-
14 Diretores de hotelaria, restauração, comércio e de outros serviços	-	-	-	-	-	-	-	-
21 Especialistas das ciências físicas, matemáticas, engenharias e técnicas afins	4	1,1	4	1,3	4	1,2	-	-
22 Profissionais de saúde	7	1,9	6	2,0	5	1,5	-28,6	-16,7
23 Professores	-	-	-	-	-	-	-	-
24 Especialistas em finanças, contabilidade, org. administrativa, relações púb. e comerciais	3	0,8	3	1,0	3	0,9	-	-
25 Especialistas em tecnologias de informação e comunicação (TIC)	2	0,5	2	0,7	1	0,3	-50,0	-50,0
26 Especialistas em assuntos jurídicos, sociais, artísticos e culturais	-	-	-	-	-	-	-	-
31 Técnicos e profissões das ciências e engenharia, de nível intermédio	2	0,5	3	1,0	3	0,9	50,0	-
32 Técnicos e profissionais, de nível intermédio da saúde	4	1,1	3	1,0	2	0,6	-50,0	-33,3
33 Técnicos de nível intermédio, das áreas financeira, administrativa e dos negócios	11	3,0	10	3,3	10	3,0	-9,1	-
34 Técnicos nível intermédio dos serviços jurídicos, sociais, desportivos, culturais e simil.	3	0,8	2	0,7	1	0,3	-66,7	-50,0
35 Técnicos das tecnologias de informação e comunicação	1	0,3	-	-	-	-	-100,0	-
41 Empregados de escritório, secretários em geral e operadores de processamento de dados	8	2,2	17	5,6	17	5,1	112,5	-
42 Pessoal de apoio direto a clientes	7	1,9	13	4,3	9	2,7	28,6	-30,8
43 Operadores de dados, de contabilidade, estatística, de serv. financ. e relac. com o registo	4	1,1	2	0,7	4	1,2	-	100,0
44 Outro pessoal de apoio de tipo administrativo	-	-	-	-	-	-	-	-
51 Trabalhadores dos serviços pessoais	171	46,6	131	43,2	133	39,9	-22,2	1,5
52 Vendedores	25	6,8	33	10,9	27	8,1	8,0	-18,2
53 Trabalhadores dos cuidados pessoais e similares	-	-	-	-	-	-	-	-
54 Pessoal dos serviços de proteção e segurança	-	-	2	0,7	2	0,6	-	-
61 Agricultores e trab. qualificados da agricultura e prod. animal, orientados para o mercado	3	0,8	-	-	3	0,9	-	-
62 Trab. qualificados da floresta, pesca e caça, orientados para o mercado	-	-	4	1,3	-	-	-	-100,0
63 Agricultores, criadores de animais, pescadores, caçadores e coletores, de subsistência	-	-	-	-	-	-	-	-
71 Trabalhadores qualificados da construção e similares, exceto eletricista	19	5,2	4	1,3	8	2,4	-57,9	100,0
72 Trabalhadores qualificados da metalurgia, metalomecânica e similares	13	3,5	10	3,3	13	3,9	-	30,0
73 Trab. qualificados da impressão, fabrico de instrum. precisão, joalheiros, artesãos e simil.	1	0,3	-	-	-	-	-100,0	-
74 Trabalhadores qualificados em eletricidade e em eletrónica	7	1,9	1	0,3	-	-	-100,0	-100,0
75 Trabalhadores da transf. alimentos, da madeira, do vestuário e outras ind. e artesanato	17	4,6	6	2,0	8	2,4	-52,9	33,3
81 Operadores de instalações fixas e máquinas	-	-	3	1,0	2	0,6	-	-33,3
82 Trabalhadores da montagem	-	-	-	-	-	-	-	-
83 Condutores de veículos e operadores de equipamentos móveis	9	2,5	4	1,3	4	1,2	-55,6	-
91 Trabalhadores de limpeza	13	3,5	22	7,3	45	13,5	246,2	104,5
92 Trabalhadores não qualificados da agricultura, produção animal, pesca e floresta	-	-	-	-	6	1,8	-	-
93 Trabalhadores não qualificados da ind. extrativa, construção, ind. transf. e transportes	13	3,5	1	0,3	2	0,6	-84,6	100,0
94 Assistentes na preparação de refeições	15	4,1	14	4,6	19	5,7	26,7	35,7
95 Vendedores ambulantes (exceto de alimentos) e prestadores de serviços na rua	-	-	-	-	-	-	-	-
96 Trabalhadores dos resíduos e de outros serviços elementares	4	1,1	3	1,0	2	0,6	-50,0	-33,3

QUADRO XII - OFERTAS DE EMPREGO POR ATIVIDADE ECONÓMICA

Situação no fim dos meses

REGIÃO AUTÓNOMA DA MADEIRA

Atividade Económica - CAE / Rev.3	AGOSTO/15		JULHO/16		AGOSTO/16		Var. %	
	V.A.	%	V.A.	%	V.A.	%	Mês homól.	Mês anter.
Total	367	100,0	303	100,0	333	100,0	-9,3	9,9
Agricultura, pecuária, caça, floresta e pesca	-	-	4	1,3	-	-	-	-100,0
Indústria, energia e água e construção	44	12,0	28	9,2	29	9,6	-34,1	3,6
Indústrias extrativas	-	-	-	-	-	-	-	-
Indústrias alimentares das bebidas e do tabaco	13	3,5	11	3,6	10	3,0	-23,1	-9,1
Fabricação de têxteis	2	0,5	1	0,3	2	0,6	-	100,0
Indústria do vestuário	-	-	-	-	-	-	-	-
Indústria do couro e dos produtos do couro	-	-	-	-	-	-	-	-
Indústria da madeira e da cortiça	1	0,3	1	0,3	1	0,3	-	-
Indústrias do papel, impressão e reprodução	-	-	-	-	-	-	-	-
Fab. prod. petrol., quím., farmac., borracha e plástico	2	0,5	3	1,0	4	1,2	100,0	33,3
Fab. de outros produtos minerais não metálicos	-	-	-	-	-	-	-	-
Ind. metalúrgica de base e fab. produtos metálicos	2	0,5	1	0,3	3	0,9	50,0	200,0
Fab. eq. informático, elétrico, máq. e equip. n.e.	1	0,3	1	0,3	1	0,3	-	-
Fab. veic. automóveis e outro equip.de transporte	-	-	-	-	-	-	-	-
Fab.mobiliário, repar. máq. e equip., e outras ind.transf.	5	1,4	2	0,7	1	0,3	-80,0	-50,0
Eletricidade, gás e água, saneam., resíd.e despoluição	-	-	-	-	1	0,3	-	-
Construção	18	4,9	8	2,6	6	1,8	-66,7	-25,0
Serviços	323	88,0	271	89,4	304	91,3	-5,9	12,2
Comércio, manut. repar. veículos autom. e motoc.	15	4,1	11	3,6	11	3,3	-26,7	-
Comércio por grosso e a retalho	59	16,1	38	12,5	49	14,7	-16,9	28,9
Transportes e armazenagem	11	3,0	3	1,0	3	0,9	-72,7	-
Alojamento, restauração e similares	156	42,5	135	44,6	134	40,2	-14,1	-0,7
Atividades de informação e de comunicação	6	1,6	6	2,0	5	1,5	-16,7	-16,7
Atividades financeiras e de seguros	2	0,5	-	-	1	0,3	-50,0	-
Atividades imobiliárias, administ. e dos serviços apoio	37	10,1	37	12,2	43	12,9	16,2	16,2
Atividades de consultoria, científicas, técnicas e simil.	9	2,5	5	1,7	25	7,5	177,8	400,0
Admin. pública, educação, ativ. saúde e apoio social	3	0,8	14	4,6	7	2,1	133,3	-50,0
Outras atividades de serviços	25	6,8	22	7,3	26	7,8	4,0	18,2

QUADRO XIII - COLOCAÇÕES EFECTUADAS POR GRUPOS DE PROFISSÕES

Movimento ao longo dos meses

REGIÃO AUTÓNOMA DA MADEIRA

Grupos de Profissões - CPP/10	AGOSTO/15				JULHO/16				AGOSTO/16				Var. %	
	H	M	TOTAL	%	H	M	TOTAL	%	H	M	TOTAL	%	Mês homól.	Mês anter.
Total	55	69	124	100,0	74	65	139	100,0	48	63	111	100,0	-10,5	-20,1
01 Oficiais das Forças Armadas	-	-	-	-	-	-	-	-	-	-	-	-	-	-
02 Sargentos das Forças Armadas	-	-	-	-	-	-	-	-	-	-	-	-	-	-
03 Outro pessoal das Forças Armadas	-	-	-	-	-	-	-	-	-	-	-	-	-	-
11 Repres.do poder legislativo e de órgãos executivos, dirigentes sup. Adm.Pública, de org.espec., diretores e gestores de	-	-	-	-	-	-	-	-	-	-	-	-	-	-
12 Diretores de serviços administrativos e comerciais	-	-	-	-	-	-	-	-	-	-	-	-	-	-
13 Diretores de produção e de serviços especializados	-	-	-	-	-	-	-	-	-	-	-	-	-	-
14 Diretores de hotelaria, restauração, comércio e de outros serviços	-	1	1	0,8	-	-	-	-	-	-	-	-	-100,0	-
21 Especialistas das ciências físicas, matemáticas, engenharias e técnicas afins	2	-	2	1,6	1	2	3	2,2	-	2	2	1,8	0,0	-33,3
22 Profissionais de saúde	-	-	-	-	-	5	5	3,6	-	2	2	1,8	-	-60,0
23 Professores	-	-	-	-	-	2	2	1,4	-	-	-	-	-	-100,0
24 Especialistas em finanças, contabilidade, org. administrativa, relações púb. e comerciais	2	1	3	2,4	-	2	2	1,4	1	-	1	0,9	-66,7	-50,0
25 Especialistas em tecnologias de informação e comunicação (TIC)	-	-	-	-	1	-	1	0,7	-	-	-	-	-	-100,0
26 Especialistas em assuntos jurídicos, sociais, artísticos e culturais	2	3	5	4,0	-	-	-	-	-	-	-	-	-100,0	-
31 Técnicos e profissões das ciências e engenharia, de nível intermédio	2	1	3	2,4	1	-	1	0,7	1	-	1	0,9	-66,7	0,0
32 Técnicos e profissionais, de nível intermédio da saúde	-	-	-	-	-	-	-	-	-	1	1	0,9	-	-
33 Técnicos de nível intermédio, das áreas financeira, administrativa e dos negócios	1	1	2	1,6	2	5	7	5,0	2	1	3	2,7	50,0	-57,1
34 Técnicos nível intermédio dos serviços jurídicos, sociais, desportivos, culturais e simil.	1	-	1	0,8	1	-	1	0,7	1	-	1	0,9	0,0	0,0
35 Técnicos das tecnologias de informação e comunicação	3	-	3	2,4	-	-	-	-	-	-	-	-	-100,0	-
41 Empregados de escritório, secretários em geral e operadores de processamento de dados	-	7	7	5,6	4	5	9	6,5	1	6	7	6,3	0,0	-22,2
42 Pessoal de apoio direto a clientes	-	6	6	4,8	2	4	6	4,3	1	3	4	3,6	-33,3	-33,3
43 Operadores de dados, de contabilidade, estatística, de serv. financ. e relac. com o registo	2	-	2	1,6	8	-	8	5,8	2	-	2	1,8	0,0	-75,0
44 Outro pessoal de apoio de tipo administrativo	1	-	1	0,8	-	-	-	-	-	-	-	-	-100,0	-
51 Trabalhadores dos serviços pessoais	8	18	26	21,0	20	15	35	25,2	14	19	33	29,7	26,9	-5,7
52 Vendedores	4	13	17	13,7	7	10	17	12,2	2	14	16	14,4	-5,9	-5,9
53 Trabalhadores dos cuidados pessoais e similares	-	1	1	0,8	-	-	-	-	-	2	2	1,8	100,0	-
54 Pessoal dos serviços de proteção e segurança	1	-	1	0,8	2	-	2	1,4	1	-	1	0,9	0,0	-50,0
61 Agricultores e trab. qualificados da agricultura e prod. animal, orientados para o mercado	1	-	1	0,8	3	-	3	2,2	-	-	-	-	-100,0	-100,0
62 Trab. qualificados da floresta, pesca e caça, orientados para o mercado	-	-	-	-	-	-	-	-	-	-	-	-	-	-
63 Agricultores, criadores de animais, pescadores, caçadores e coletores, de subsistência	-	-	-	-	-	-	-	-	-	-	-	-	-	-
71 Trabalhadores qualificados da construção e similares, exceto electricista	8	-	8	6,5	4	-	4	2,9	1	-	1	0,9	-87,5	-75,0
72 Trabalhadores qualificados da metalurgia, metalomecânica e simil.	1	-	1	0,8	1	-	1	0,7	3	-	3	2,7	200,0	200,0
73 Trab. qualificados da impressão, fabrico de instrum. precisão, joalheiros, artesãos e simil.	-	-	-	-	-	-	-	-	-	-	-	-	-	-
74 Trabalhadores qualificados em eletricidade e em eletrónica	2	-	2	1,6	1	-	1	0,7	1	-	1	0,9	-50,0	0,0
75 Trabalhadores da transf. alimentos, da madeira, do vestuário e outras ind. e artesanato	2	1	3	2,4	2	2	4	2,9	2	1	3	2,7	0,0	-25,0
81 Operadores de instalações fixas e máquinas	1	2	3	2,4	-	-	-	-	1	-	1	0,9	-66,7	-
82 Trabalhadores da montagem	-	-	-	-	-	-	-	-	-	-	-	-	-	-
83 Condutores de veículos e operadores de equipamentos móveis	1	-	1	0,8	5	-	5	3,6	3	-	3	2,7	200,0	-40,0
91 Trabalhadores de limpeza	1	6	7	5,6	1	8	9	6,5	-	11	11	9,9	57,1	22,2
92 Trabalhadores não qualificados da agricultura, produção animal, pesca e floresta	-	-	-	-	-	-	-	-	6	-	6	5,4	-	-
93 Trabalhadores não qualificados da ind. extrativa, construção, ind. transf. e transportes	6	5	11	8,9	1	1	2	1,4	1	-	1	0,9	-90,9	-50,0
94 Assistentes na preparação de refeições	1	3	4	3,2	3	3	6	4,3	3	1	4	3,6	0,0	-33,3
95 Vendedores ambulantes (exceto de alimentos) e prestadores de serviços na rua	-	-	-	-	-	-	-	-	-	-	-	-	-	-
96 Trabalhadores dos resíduos e de outros serviços elementares	2	-	2	1,6	4	1	5	3,6	1	-	1	0,9	-50,0	-80,0



QUADRO XIV - COLOCAÇÕES EFECTUADAS POR ATIVIDADE ECONÓMICA
Movimento ao longo dos meses

REGIÃO AUTÓNOMA DA MADEIRA

Actividade Económica - CAE / Rev.3	AGOSTO/15				JULHO/16				AGOSTO/16				Var. %	
	H	M	TOTAL	%	H	M	TOTAL	%	H	M	TOTAL	%	Mês homól.	Mês anter.
Total	55	69	124	100,0	74	65	139	100,0	48	63	111	100,0	-10,5	-20,1
Agricultura, pecuária, caça, floresta e pesca	-	-	-	-	2	-	2	1,4	-	-	-	-	-	-100,0
Indústria, energia e água e construção	14	1	15	12,1	10	4	14	10,1	6	4	10	9,0	-33,3	-28,6
Indústrias extrativas	-	-	-	-	-	-	-	-	-	-	-	-	-	-
Indústrias alimentares das bebidas e do tabaco	-	-	-	-	1	3	4	2,9	3	4	7	6,3	-	75,0
Fabricação de têxteis	-	-	-	-	-	1	1	0,7	-	-	-	-	-	-100,0
Indústria do vestuário	-	-	-	-	-	-	-	-	-	-	-	-	-	-
Indústria do couro e dos produtos do couro	-	-	-	-	-	-	-	-	1	-	1	0,9	-	-
Indústria da madeira e da cortiça	-	-	-	-	-	-	-	-	-	-	-	-	-	-
Indústrias do papel, impressão e reprodução	-	-	-	-	-	-	-	-	-	-	-	-	-	-
Fab.prod. petrol., quím., farmac., borracha e plástico	1	-	1	0,8	1	-	1	0,7	-	-	-	-	-100,0	-100,0
Fab. de outros produtos minerais não metálicos	-	-	-	-	-	-	-	-	-	-	-	-	-	-
Ind. metalúrgica de base e fab. produtos metálicos	2	-	2	1,6	2	-	2	1,4	-	-	-	-	-100,0	-100,0
Fab. eq. informático, elétrico, máq. e equip. n.e.	-	-	-	-	1	-	1	0,7	-	-	-	-	-	-100,0
Fab. veíc. automóveis e outro equip.de transporte	-	-	-	-	-	-	-	-	-	-	-	-	-	-
Fab. mobiliário, repar. máq. e equip., e outras ind.transf.	1	-	1	0,8	1	-	1	0,7	-	-	-	-	-100,0	-100,0
Eletricidade, gás e água, saneam., resid.e despoluição	-	-	-	-	-	-	-	-	-	-	-	-	-	-
Construção	10	1	11	8,9	4	-	4	2,9	2	-	2	1,8	-81,8	-50,0
Serviços	41	68	109	87,9	62	61	123	88,5	42	59	101	91,0	-7,3	-17,9
Comércio, manut. repar. veículos autom. e motoc.	3	1	4	3,2	5	1	6	4,3	3	2	5	4,5	25,0	-16,7
Comércio por grosso e a retalho	9	17	26	21,0	17	13	30	21,6	14	12	26	23,4	-	-13,3
Transportes e armazenagem	3	-	3	2,4	-	-	-	-	2	-	2	1,8	-33,3	-
Alojamento, restauração e similares	14	26	40	32,3	21	27	48	34,5	14	20	34	30,6	-15,0	-29,2
Atividades de informação e de comunicação	1	3	4	3,2	4	-	4	2,9	1	1	2	1,8	-50,0	-50,0
Atividades financeiras e de seguros	-	-	-	-	-	-	-	-	-	-	-	-	-	-
Atividades imobiliárias, administ. e dos serviços apoio	6	2	8	6,5	9	6	15	10,8	6	10	16	14,4	100,0	6,7
Atividades de consultoria, científicas, técnicas e simil.	-	5	5	4,0	2	3	5	3,6	-	3	3	2,7	-40,0	-40,0
Admin. pública, educação, ativ. saúde e apoio social	3	7	10	8,1	-	7	7	5,0	2	5	7	6,3	-30,0	-
Outras atividades de serviços	2	7	9	7,3	4	4	8	5,8	-	6	6	5,4	-33,3	-25,0



CONCEITOS E DEFINIÇÕES:

PEDIDOS DE EMPREGO - Total de pessoas com idade igual ou superior a 16 anos (salvaguardando as reservas previstas na lei), inscritas no Centro de Emprego para obter um emprego por conta de outrem.

Subdividem-se nas categorias:

DESEMPREGADOS/DESEMPREGO REGISTADO - Candidatos inscritos que não têm trabalho, procuram um emprego como trabalhador por conta de outrem, estão imediatamente disponíveis e têm capacidade para trabalhar, dos quais:

1º emprego: nunca trabalharam,
Novo emprego: já trabalharam.

EMPREGADOS - Candidatos inscritos que, tendo um emprego a tempo completo ou parcial pretendem mudar para outro emprego; (inclui candidatos na situação de suspensos temporariamente do trabalho, mas que mantêm um vínculo formal à empresa);

OCUPADOS - Candidatos inscritos a desenvolver uma atividade temporária, no âmbito da satisfação de necessidades coletivas, ao abrigo de um Programa Ocupacional de Emprego, a frequentar formação profissional ou integrado em medidas ativas de emprego, com exceção das medidas que visem a criação do próprio emprego ou de postos de trabalho, ou seja, que visem a integração direta no mercado de trabalho;

INDISPONÍVEIS TEMPORARIAMENTE - Candidatos inscritos que não reúnem as condições imediatas para o trabalho e apresentam indisponibilidade justificada.

DESEMPREGADOS JOVENS - Candidatos desempregados com menos de 25 anos de idade.

DESEMPREGADOS ADULTOS - Candidatos desempregados com 25 ou mais anos de idade.

DESEMPREGADOS DE CURTA DURAÇÃO - Candidatos inscritos como desempregados há menos de um ano.

DESEMPREGADOS DE LONGA DURAÇÃO - Candidatos inscritos como desempregados há um ano ou mais.

OFERTAS DE EMPREGO - Empregos disponíveis comunicados pelas entidades empregadoras ao Centro de Emprego.

COLOCAÇÕES - Ofertas de emprego satisfeitas, com candidatos apresentados pelo Centro de Emprego.

AUTOCOLOCAÇÕES - Obtenção, por iniciativa própria, de colocações profissionais.

As estatísticas dos **Pedidos** e **Ofertas de Emprego**, podem referir-se a:

Situação no fim do mês - Número de registos existentes no final do mês.

Movimento ao longo do mês - Número de registos durante o mês.

As estatísticas das **Colocações** referem-se apenas ao movimento ao longo do mês.

CLASSIFICAÇÕES UTILIZADAS:

Classificação Portuguesa das Profissões - 2010 - 14ª Deliberação da secção permanente de coordenação estatística do Conselho Superior de Estatística - Instituto Nacional de Estatística, I.P. (DR, IIª Série, nº106 de 01/06/2010).

Classificação Portuguesa das Atividades Económicas – CAE - Rev. 3 (D.L. 381/2007, de 14/11).

**SINAIS CONVENCIONAIS:**

- ... Confidencial
- Resultado nulo
- x Dado não disponível
- * Dado retificado
- 0 Dado inferior a metade da unidade utilizada

SIGLAS

H	Total no sexo masculino
M	Total no sexo feminino
< 25 anos	Menores de 25 anos
>= 25 anos	Com 25 anos ou mais
< 1 ano	Há menos de 1 ano
>= 1 ano	Há 1 ano ou mais
%	Valor percentual

FICHA TÉCNICA

Edição

Secretaria Regional da Inclusão e Assuntos Sociais
Instituto de Emprego da Madeira, IP-RAM
Rua da Boa Viagem, nº 36
9060 - 027 Funchal
Tel.: 291 213 260 /1
Fax: 291 220 014
E-mail: emprego@iem.gov-madeira.pt
Site: www.iem.gov-madeira.pt

Coordenação e Conceção Gráfica

Direção de Planeamento e Promoção de Emprego
Gabinete de Planeamento e Estatística

Formato: Publicação em suporte eletrónico

Periodicidade: Mensal

Data de edição: Setembro de 2016