

SÍNTESE - INDICADORES DO MERCADO DE EMPREGO

REGIÃO AUTÓNOMA DA MADEIRA

	AGOSTO/17		JULHO/18		AGOSTO/18		VARIACÃO %	
	V.A.	%	V.A.	%	V.A.	%	Mês Homólogo	Mês Anterior
DESEMPREGO REGISTRADO	17 274	100,0	15 870	100,0	15 830	100,0	-8,4	-0,3
Homens	8 592	49,7	7 616	48,0	7 547	47,7	-12,2	-0,9
Mulheres	8 682	50,3	8 254	52,0	8 283	52,3	-4,6	0,4
< 25 anos de idade	2 027	11,7	1 711	10,8	1 788	11,3	-11,8	4,5
Homens	925		775		796		-13,9	2,7
Mulheres	1 102		936		992		-10,0	6,0
>= 25 anos de idade	15 247	88,3	14 159	89,2	14 042	88,7	-7,9	-0,8
Homens	7 667		6 841		6 751		-11,9	-1,3
Mulheres	7 580		7 318		7 291		-3,8	-0,4
< 1 ano de inscrição	7 435	43,0	7 263	45,8	7 404	46,8	-0,4	1,9
Homens	3 512		3 325		3 355		-4,5	0,9
Mulheres	3 923		3 938		4 049		3,2	2,8
>= 1 ano de inscrição	9 839	57,0	8 607	54,2	8 426	53,2	-14,4	-2,1
Homens	5 080		4 291		4 192		-17,5	-2,3
Mulheres	4 759		4 316		4 234		-11,0	-1,9
Primeiro Emprego	1 761	10,2	1 348	8,5	1 394	8,8	-20,8	3,4
Novo Emprego	15 513	89,8	14 522	91,5	14 436	91,2	-6,9	-0,6
Atividades económicas		100,0		100,0		100,0		
Agric.,pecuária,caça, silvíc.e pesca	334	2,2	276	1,9	269	1,9	-19,5	-2,5
Indústria,energia e água e construção	3 429	22,1	2 823	19,4	2 757	19,1	-19,6	-2,3
Serviços	11 750	75,7	11 423	78,7	11 410	79,0	-2,9	-0,1
Nível de Instrução								
Nenhum Nível de Instrução	1 015	5,9	892	5,6	888	5,6	-12,5	-0,4
Básico - 1º Ciclo	4 277	24,8	3 868	24,4	3 828	24,2	-10,5	-1,0
Básico - 2º Ciclo	3 137	18,2	2 933	18,5	2 919	18,4	-6,9	-0,5
Básico - 3º Ciclo	2 436	14,1	2 096	13,2	2 038	12,9	-16,3	-2,8
Secundário	4 495	26,0	4 435	27,9	4 469	28,2	-0,6	0,8
Superior	1 914	11,1	1 646	10,4	1 688	10,7	-11,8	2,6
PROCURA DE EMPREGO AO LONGO DO MÊS								
Desempregados	1 179	100,0	1 252	100,0	1 182	100,0	0,3	-5,6
Homens	591	50,1	526	42,0	535	45,3	-9,5	1,7
Mulheres	588	49,9	726	58,0	647	54,7	10,0	-10,9
Primeiro Emprego	245	20,8	249	19,9	221	18,7	-9,8	-11,2
Novo Emprego	934	79,2	1 003	80,1	961	81,3	2,9	-4,2
OFERTAS DE EMPREGO								
Recebidas ao longo do mês	241		262		234		-2,9	-10,7
Permanecem no fim do mês	686		385		347		-49,4	-9,9
AJUSTAMENTO DO MERCADO DE EMPREGO								
Autocolocações	442		421		359		-18,8	-14,7
Colocações	118		195		136		15,3	-30,3

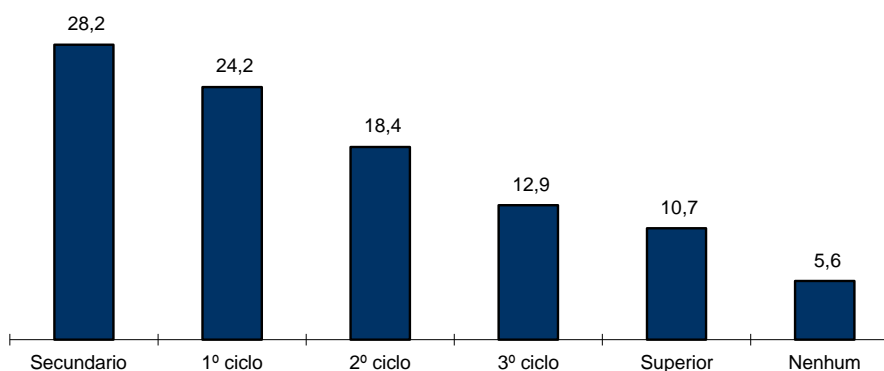


QUADRO I - DESEMPREGO REGISTRADO POR NÍVEL DE INSTRUÇÃO SEGUNDO O GRUPO ETÁRIO E O TEMPO DE INSCRIÇÃO

REGIÃO AUTÓNOMA DA MADEIRA

HOMENS / MULHERES	< 25 ANOS			≥ 25 ANOS			TOTAL
	TOTAL	< 1ANO	≥1ANO	TOTAL	< 1ANO	≥1ANO	
Total	1 788	1 386	402	14 042	6 018	8 024	15 830
Nenhum Nível de Instrução	3	2	1	885	249	636	888
Básico - 1º Ciclo	25	17	8	3 803	1 283	2 520	3 828
Básico - 2º Ciclo	166	118	48	2 753	1 214	1 539	2 919
Básico - 3º Ciclo	296	235	61	1 742	878	864	2 038
Secundário	1 049	826	223	3 420	1 758	1 662	4 469
Superior	249	188	61	1 439	636	803	1 688
HOMENS							
Total	796	595	201	6 751	2 760	3 991	7 547
Nenhum Nível de Instrução	2	1	1	560	156	404	562
Básico - 1º Ciclo	16	12	4	2 014	644	1 370	2 030
Básico - 2º Ciclo	95	66	29	1 401	603	798	1 496
Básico - 3º Ciclo	150	117	33	864	421	443	1 014
Secundário	471	355	116	1 389	701	688	1 860
Superior	62	44	18	523	235	288	585
MULHERES							
Total	992	791	201	7 291	3 258	4 033	8 283
Nenhum Nível de Instrução	1	1	0	325	93	232	326
Básico - 1º Ciclo	9	5	4	1 789	639	1 150	1 798
Básico - 2º Ciclo	71	52	19	1 352	611	741	1 423
Básico - 3º Ciclo	146	118	28	878	457	421	1 024
Secundário	578	471	107	2 031	1 057	974	2 609
Superior	187	144	43	916	401	515	1 103

Distribuição Percentual do Desemprego Registrado por Nível de Instrução

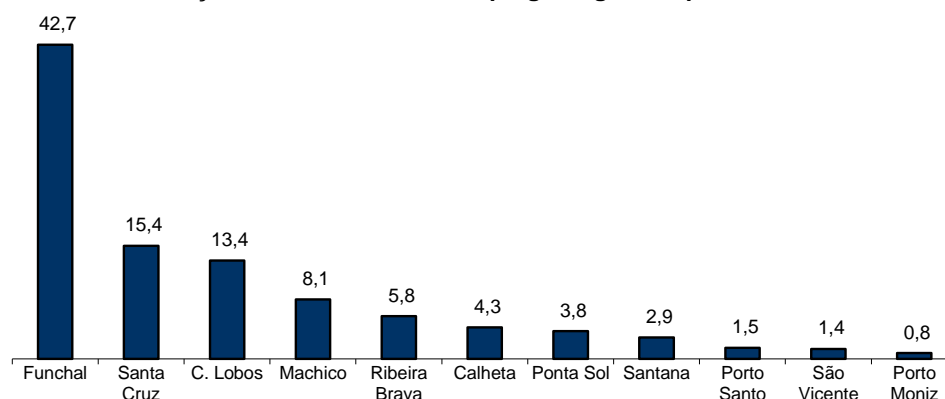


QUADRO II - DESEMPREGO REGISTRADO POR CONCELHOS SEGUNDO O GRUPO ETÁRIO E O TEMPO DE INSCRIÇÃO

REGIÃO AUTÓNOMA DA MADEIRA

HOMENS / MULHERES	< 25 ANOS			≥ 25 ANOS			TOTAL
	TOTAL	< 1ANO	≥1ANO	TOTAL	< 1ANO	≥1ANO	
Total	1 788	1 386	402	14 042	6 018	8 024	15 830
Calheta	65	43	22	614	249	365	679
Câmara de Lobos	287	234	53	1 829	832	997	2 116
Funchal	706	558	148	6 055	2 631	3 424	6 761
Machico	168	116	52	1 114	408	706	1 282
Ponta do Sol	91	73	18	508	259	249	599
Porto Moniz	10	9	1	116	52	64	126
Ribeira Brava	109	84	25	810	360	450	919
Santa Cruz	261	204	57	2 175	934	1 241	2 436
Santana	51	37	14	408	126	282	459
São Vicente	23	13	10	192	75	117	215
Porto Santo	17	15	2	221	92	129	238
HOMENS							
Total	796	595	201	6 751	2 760	3 991	7 547
Calheta	34	22	12	282	111	171	316
Câmara de Lobos	113	93	20	928	383	545	1 041
Funchal	321	245	76	2 967	1 259	1 708	3 288
Machico	73	45	28	523	187	336	596
Ponta do Sol	41	30	11	202	96	106	243
Porto Moniz	4	3	1	76	31	45	80
Ribeira Brava	48	35	13	395	162	233	443
Santa Cruz	117	94	23	947	387	560	1 064
Santana	19	11	8	191	54	137	210
São Vicente	14	6	8	113	39	74	127
Porto Santo	12	11	1	127	51	76	139
MULHERES							
Total	992	791	201	7 291	3 258	4 033	8 283
Calheta	31	21	10	332	138	194	363
Câmara de Lobos	174	141	33	901	449	452	1 075
Funchal	385	313	72	3 088	1 372	1 716	3 473
Machico	95	71	24	591	221	370	686
Ponta do Sol	50	43	7	306	163	143	356
Porto Moniz	6	6	0	40	21	19	46
Ribeira Brava	61	49	12	415	198	217	476
Santa Cruz	144	110	34	1 228	547	681	1 372
Santana	32	26	6	217	72	145	249
São Vicente	9	7	2	79	36	43	88
Porto Santo	5	4	1	94	41	53	99

Distribuição Percentual do Desemprego Registrado por Concelhos

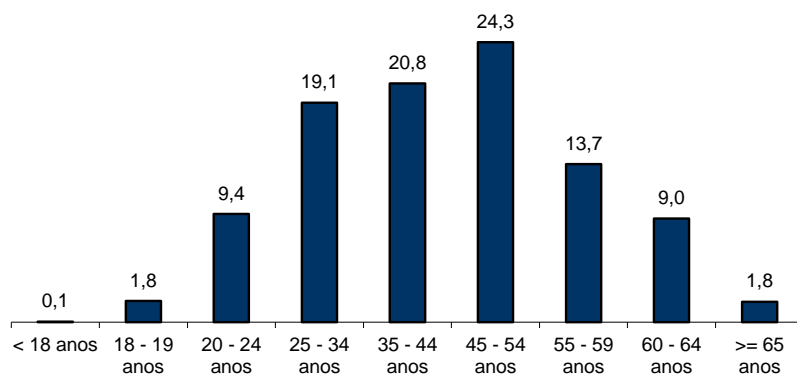


QUADRO III - DESEMPREGO REGISTRADO POR GRUPO ETÁRIO SEGUNDO O TEMPO DE INSCRIÇÃO

REGIÃO AUTÓNOMA DA MADEIRA

HOMENS / MULHERES	TEMPO DE INSCRIÇÃO						TOTAL
	< 1MÊS	1 - 2 MESES	3 - 5 MESES	6 - 11 MESES	12 - 23 MESES	>= 24 MESES	
Total	1 154	1 935	1 908	2 407	2 327	6 099	15 830
< 18 anos	2	4	2	-	-	-	8
18 - 19 anos	84	101	39	54	13	1	292
20 - 24 anos	257	312	275	256	200	188	1 488
25 - 34 anos	278	481	467	553	498	744	3 021
35 - 44 anos	233	402	408	562	540	1143	3 288
45 - 54 anos	193	396	386	571	525	1781	3 852
55 - 59 anos	69	162	191	241	310	1202	2 175
60 - 64 anos	33	66	120	145	203	859	1 426
>= 65 anos	5	11	20	25	38	181	280
HOMENS							
Total	523	826	898	1 108	1 064	3 128	7 547
< 18 anos	1	2	2	-	-	-	5
18 - 19 anos	40	38	16	23	9	-	126
20 - 24 anos	110	142	125	96	98	94	665
25 - 34 anos	126	213	209	221	196	318	1 283
35 - 44 anos	98	156	199	250	227	497	1 427
45 - 54 anos	95	154	191	287	258	934	1 919
55 - 59 anos	31	85	91	141	158	697	1 203
60 - 64 anos	19	32	55	75	98	490	769
>= 65 anos	3	4	10	15	20	98	150
MULHERES							
Total	631	1 109	1 010	1 299	1 263	2 971	8 283
< 18 anos	1	2	-	-	-	-	3
18 - 19 anos	44	63	23	31	4	1	166
20 - 24 anos	147	170	150	160	102	94	823
25 - 34 anos	152	268	258	332	302	426	1 738
35 - 44 anos	135	246	209	312	313	646	1 861
45 - 54 anos	98	242	195	284	267	847	1 933
55 - 59 anos	38	77	100	100	152	505	972
60 - 64 anos	14	34	65	70	105	369	657
>= 65 anos	2	7	10	10	18	83	130

Distribuição Percentual do Desemprego Registrado por Grupos Etários





QUADRO IV - DESEMPREGO REGISTRADO POR GRUPOS DE PROFISSÕES
Situação no fim dos meses

REGIÃO AUTÓNOMA DA MADEIRA

Grupos de Profissões - CPP/10	AGOSTO/17				JULHO/18				AGOSTO/18				Var. %	
	H	M	TOTAL	%	H	M	TOTAL	%	H	M	TOTAL	%	Mês homól.	Mês anter.
Total	8 592	8 682	17 274	100,0	7 616	8 254	15 870	100,0	7 547	8 283	15 830	100,0	-8,4	-0,3
01 Oficiais das Forças Armadas	3	1	4	0,0	4	1	5	0,0	4	1	5	0,0	25,0	-
02 Sargentos das Forças Armadas	-	-	-	-	-	-	-	-	-	-	-	-	-	-
03 Outro pessoal das Forças Armadas	16	-	16	0,1	13	-	13	0,1	12	-	12	0,1	-25,0	-7,7
11 Repres.do poder legislativo e de órgãos executivos, dirigentes sup. Adm.Pública, de org.espec., diretores e gestores de empresas	13	2	15	0,1	11	4	15	0,1	11	4	15	0,1	-	-
12 Diretores de serviços administrativos e comerciais	32	16	48	0,3	34	17	51	0,3	32	16	48	0,3	-	-5,9
13 Diretores de produção e de serviços especializados	18	7	25	0,1	19	8	27	0,2	18	8	26	0,2	4,0	-3,7
14 Diretores de hotelaria, restauração, comércio e de outros serviços	82	40	122	0,7	86	41	127	0,8	87	42	129	0,8	5,7	1,6
21 Especialistas das ciências físicas, matemáticas, engenharias e técnicas afins	256	155	411	2,4	196	150	346	2,2	191	157	348	2,2	-15,3	0,6
22 Profissionais de saúde	34	109	143	0,8	32	85	117	0,7	29	79	108	0,7	-24,5	-7,7
23 Professores	59	197	256	1,5	46	172	218	1,4	47	189	236	1,5	-7,8	8,3
24 Especialistas em finanças, contabilidade, org. administrativa, relações púb. e comerciais	129	192	321	1,9	93	148	241	1,5	101	160	261	1,6	-18,7	8,3
25 Especialistas em tecnologias de informação e comunicação (TIC)	75	16	91	0,5	68	13	81	0,5	70	13	83	0,5	-8,8	2,5
26 Especialistas em assuntos jurídicos, sociais, artísticos e culturais	120	283	403	2,3	92	248	340	2,1	96	241	337	2,1	-16,4	-0,9
31 Técnicos e prof. das ciências e engenharia, de nível intermédio	241	30	271	1,6	195	26	221	1,4	191	25	216	1,4	-20,3	-2,3
32 Técnicos e profissionais, de nível intermédio da saúde	49	119	168	1,0	40	118	158	1,0	43	108	151	1,0	-10,1	-4,4
33 Técnicos de nível intermédio, das áreas financeira, administrativa e dos negócios	233	173	406	2,4	229	190	419	2,6	229	200	429	2,7	5,7	2,4
34 Técnicos nível intermédio dos serviços jurídicos, sociais, desportivos, culturais e simil.	119	132	251	1,5	157	126	283	1,8	146	132	278	1,8	10,8	-1,8
35 Técnicos das tecnologias de informação e comunicação	143	18	161	0,9	122	23	145	0,9	124	17	141	0,9	-12,4	-2,8
41 Empregados de escritório, secretários em geral e operadores de processamento de dados	285	814	1 099	6,4	238	753	991	6,2	238	745	983	6,2	-10,6	-0,8
42 Pessoal de apoio direto a clientes	186	318	504	2,9	184	266	450	2,8	187	285	472	3,0	-6,3	4,9
43 Operadores de dados, de contabilidade, estatística, de serv. financ. e relac. com o registo	214	50	264	1,5	239	55	294	1,9	235	51	286	1,8	8,3	-2,7
44 Outro pessoal de apoio de tipo administrativo	17	13	30	0,2	12	12	24	0,2	14	11	25	0,2	-16,7	4,2
51 Trabalhadores dos serviços pessoais	511	823	1 334	7,7	492	711	1 203	7,6	465	714	1 179	7,4	-11,6	-2,0
52 Vendedores	473	1 295	1 768	10,2	472	1 328	1 800	11,3	468	1 349	1 817	11,5	2,8	0,9
53 Trabalhadores dos cuidados pessoais e similares	40	539	579	3,4	34	523	557	3,5	37	535	572	3,6	-1,2	2,7
54 Pessoal dos serviços de proteção e segurança	145	10	155	0,9	132	12	144	0,9	115	10	125	0,8	-19,4	-13,2
61 Agricultores e trab. qualificados da agricultura e prod. animal, orientados para o mercado	288	36	324	1,9	257	35	292	1,8	260	37	297	1,9	-8,3	1,7
62 Trab. qualificados da floresta, pesca e caça, orientados para o mercado	76	-	76	0,4	59	1	60	0,4	59	2	61	0,4	-19,7	1,7
63 Agricultores, criadores de animais, pescadores, caçadores e coletores, de subsistência	33	10	43	0,2	31	12	43	0,3	28	11	39	0,2	-9,3	-9,3
71 Trabalhadores qualificados da construção e similares, exceto eletricitista	1 262	1	1 263	7,3	910	1	911	5,7	882	-	882	5,6	-30,2	-3,2
72 Trabalhadores qualificados da metalurgia, metalomecânica e simil.	322	2	324	1,9	243	1	244	1,5	251	1	252	1,6	-22,2	3,3
73 Trab. qualificados da impressão, fabrico de instrum. precisão, joalheiros, artesãos e simil.	35	15	50	0,3	27	12	39	0,2	24	12	36	0,2	-28,0	-7,7
74 Trabalhadores qualificados em eletricidade e em eletrónica	193	-	193	1,1	154	-	154	1,0	152	-	152	1,0	-21,2	-1,3
75 Trabalhadores da transf. alimentos, da madeira, do vestuário e outras ind. e artesanato	182	175	357	2,1	200	174	374	2,4	195	176	371	2,3	3,9	-0,8
81 Operadores de instalações fixas e máquinas	53	79	132	0,8	52	77	129	0,8	51	77	128	0,8	-3,0	-0,8
82 Trabalhadores da montagem	8	-	8	0,0	6	-	6	0,0	7	-	7	0,0	-12,5	16,7
83 Condutores de veículos e operadores de equipamentos móveis	709	16	725	4,2	648	13	661	4,2	666	14	680	4,3	-6,2	2,9
91 Trabalhadores de limpeza	221	2 202	2 423	14,0	195	2 122	2 317	14,6	192	2 083	2 275	14,4	-6,1	-1,8
92 Trabalhadores não qualificados da agricultura, produção animal, pesca e floresta	28	11	39	0,2	23	8	31	0,2	24	8	32	0,2	-17,9	3,2
93 Trabalhadores não qualificados da ind. extrativa, construção, ind. transf. e transportes	747	205	952	5,5	622	188	810	5,1	607	186	793	5,0	-16,7	-2,1
94 Assistentes na preparação de refeições	252	441	693	4,0	216	432	648	4,1	222	437	659	4,2	-4,9	1,7
95 Vendedores ambulantes (exceto de alimentos) e prestadores de serviços na rua	7	1	8	0,0	6	3	9	0,1	6	3	9	0,1	12,5	-
96 Trabalhadores dos resíduos e de outros serviços elementares	683	136	819	4,7	727	145	872	5,5	731	144	875	5,5	6,8	0,3

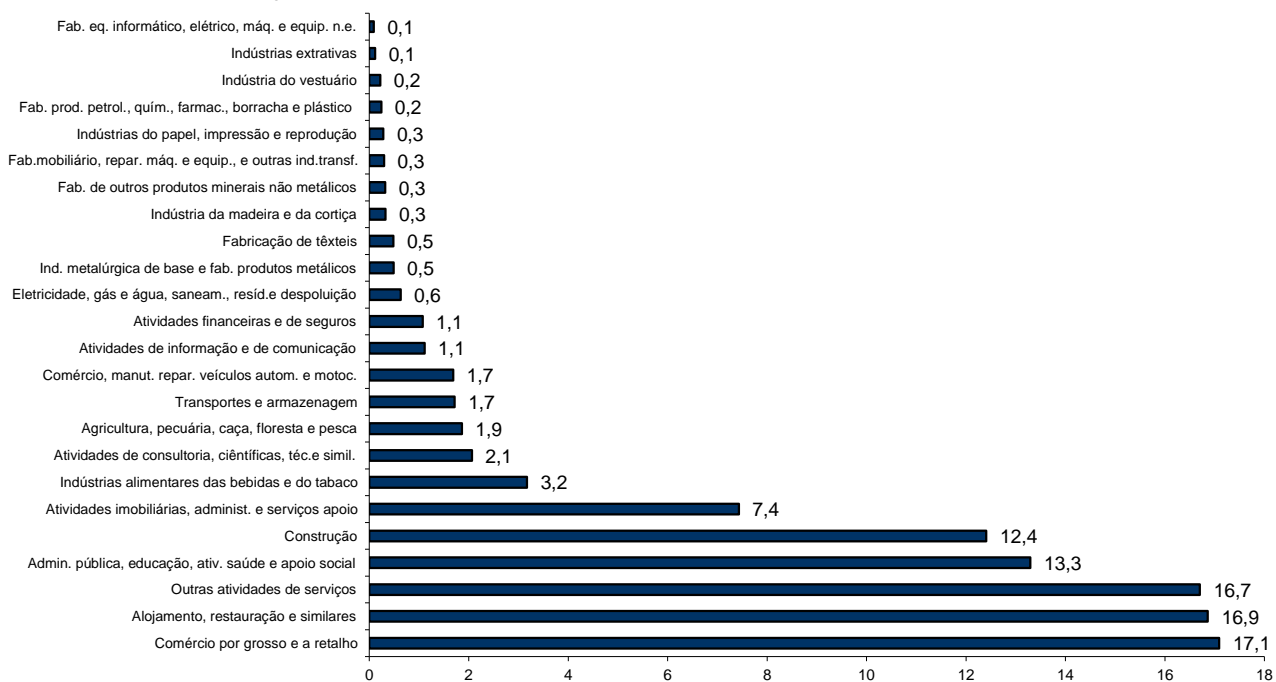
QUADRO V - DESEMPREGO REGISTRADO (NOVO EMPREGO) POR ATIVIDADE ECONÓMICA

Situação no fim dos meses

REGIÃO AUTÓNOMA DA MADEIRA

Atividade Económica - CAE / Rev.3	AGOSTO/17				JULHO/18				AGOSTO/18				Var. %	
	H	M	TOTAL	%	H	M	TOTAL	%	H	M	TOTAL	%	Mês homól.	Mês anter.
Total	7 835	7 678	15 513	100,0	7 030	7 492	14 522	100,0	6 939	7 497	14 436	100,0	-6,9	-0,6
Agricultura, pecuária, caça, floresta e pesca	228	106	334	2,2	177	99	276	1,9	175	94	269	1,9	-19,5	-2,5
Indústria, energia e água e construção	2 799	630	3 429	22,1	2 217	606	2 823	19,4	2 147	610	2 757	19,1	-19,6	-2,3
Indústrias extrativas	19	5	24	0,2	15	4	19	0,1	14	3	17	0,1	-29,2	-10,5
Indústrias alimentares das bebidas e do tabaco	192	233	425	2,7	208	249	457	3,1	204	254	458	3,2	7,8	0,2
Fabricação de têxteis	6	73	79	0,5	4	65	69	0,5	4	66	70	0,5	-11,4	1,4
Indústria do vestuário	2	27	29	0,2	2	31	33	0,2	1	31	32	0,2	10,3	-3,0
Indústria do couro e dos produtos do couro		2	2	0,0	-	2	2	0,0	-	2	2	0,0	-	-
Indústria da madeira e da cortiça	57	15	72	0,5	39	11	50	0,3	38	9	47	0,3	-34,7	-6,0
Indústrias do papel, impressão e reprodução	36	19	55	0,4	27	15	42	0,3	26	15	41	0,3	-25,5	-2,4
Fab. prod. petrol., quím., farmac., borracha e plástico	31	4	35	0,2	25	9	34	0,2	24	11	35	0,2	-	2,9
Fab. de outros produtos minerais não metálicos	41	5	46	0,3	40	5	45	0,3	41	5	46	0,3	-	2,2
Ind. metalúrgica de base e fab. produtos metálicos	85	12	97	0,6	63	12	75	0,5	61	10	71	0,5	-26,8	-5,3
Fab. eq. informático, elétrico, máq. e equip. n.e.	14	9	23	0,1	9	4	13	0,1	9	4	13	0,1	-43,5	-
Fab. veic. automóveis e outro equip.de transporte	2		2	0,0	-	-	-	-	-	-	-	-	-100,0	-
Fab.mobiliário, repar. máq. e equip., e outras ind.transf.	40	13	53	0,3	29	15	44	0,3	28	15	43	0,3	-18,9	-2,3
Eletricidade, gás e água, saneam., resid.e despoluição	72	24	96	0,6	76	24	100	0,7	69	22	91	0,6	-5,2	-9,0
Construção	2 202	189	2 391	15,4	1 680	160	1 840	12,7	1 628	163	1 791	12,4	-25,1	-2,7
Serviços	4 808	6 942	11 750	75,7	4 636	6 787	11 423	78,7	4 617	6 793	11 410	79,0	-2,9	-0,1
Comércio, manut. repar. veículos autom. e motoc.	221	65	286	1,8	196	47	243	1,7	196	48	244	1,7	-14,7	0,4
Comércio por grosso e a retalho	1 013	1 513	2 526	16,3	989	1 460	2 449	16,9	997	1 470	2 467	17,1	-2,3	0,7
Transportes e armazenagem	202	72	274	1,8	186	61	247	1,7	186	62	248	1,7	-9,5	0,4
Alojamento, restauração e similares	923	1 560	2 483	16,0	940	1 504	2 444	16,8	943	1 491	2 434	16,9	-2,0	-0,4
Atividades de informação e de comunicação	108	55	163	1,1	99	56	155	1,1	99	62	161	1,1	-1,2	3,9
Atividades financeiras e de seguros	99	67	166	1,1	84	74	158	1,1	85	70	155	1,1	-6,6	-1,9
Atividades imobiliárias, administ. e serviços apoio	450	699	1 149	7,4	411	690	1 101	7,6	402	671	1 073	7,4	-6,6	-2,5
Atividades de consultoria, científicas, téc.e simil.	118	175	293	1,9	98	200	298	2,1	102	196	298	2,1	1,7	-
Admin. pública, educação, ativ. saúde e apoio social	882	1 090	1 972	12,7	846	1 082	1 928	13,3	837	1 082	1 919	13,3	-2,7	-0,5
Outras atividades de serviços	792	1 646	2 438	15,7	787	1 613	2 400	16,5	770	1 641	2 411	16,7	-1,1	0,5

Distribuição Percentual do Desemprego Registrado (Novo Emprego) por Atividade Económica





QUADRO VI - DESEMPREGADOS INSCRITOS POR GRUPOS DE PROFISSÕES
Movimento ao longo dos meses

REGIÃO AUTÓNOMA DA MADEIRA

Grupos de Profissões - CPP/10	AGOSTO/17				JULHO/18				AGOSTO/18				Var. %	
	H	M	TOTAL	%	H	M	TOTAL	%	H	M	TOTAL	%	Mês homól.	Mês anter.
Total	591	588	1 179	100,0	526	726	1 252	100,0	535	647	1 182	100,0	0,3	-5,6
01 Oficiais das Forças Armadas	-	-	-	-	-	-	-	-	-	-	-	-	-	-
02 Sargentos das Forças Armadas	-	-	-	-	-	-	-	-	-	-	-	-	-	-
03 Outro pessoal das Forças Armadas	2	-	2	0,2	-	-	-	-	-	-	-	-	-100,0	-
11 Repres.do poder legislativo e de órgãos executivos, dirigentes sup. Adm.Pública, de org.espec., diretores e gestores de	-	-	-	-	-	1	1	0,1	-	-	-	-	-	-100,0
12 Diretores de serviços administrativos e comerciais	2	-	2	0,2	1	1	2	0,2	-	-	-	-	-100,0	-100,0
13 Diretores de produção e de serviços especializados	2	-	2	0,2	1	-	1	0,1	-	-	-	-	-100,0	-100,0
14 Diretores de hotelaria, restauração, comércio e de outros serviços	3	3	6	0,5	5	4	9	0,7	3	2	5	0,4	-16,7	-44,4
21 Especialistas das ciências físicas, matemáticas, engenharias e técnicas afins	23	15	38	3,2	16	6	22	1,8	13	20	33	2,8	-13,2	50,0
22 Profissionais de saúde	6	16	22	1,9	6	30	36	2,9	4	9	13	1,1	-40,9	-63,9
23 Professores	5	16	21	1,8	3	19	22	1,8	5	23	28	2,4	33,3	27,3
24 Especialistas em finanças, contabilidade, org. administrativa, relações públ. e comerciais	10	11	21	1,8	10	12	22	1,8	9	16	25	2,1	19,0	13,6
25 Especialistas em tecnologias de informação e comunicação (TIC)	15	1	16	1,4	7	-	7	0,6	8	1	9	0,8	-43,8	28,6
26 Especialistas em assuntos jurídicos, sociais, artísticos e culturais	13	14	27	2,3	4	12	16	1,3	10	12	22	1,9	-18,5	37,5
31 Técnicos e profissões das ciências e engenharia, de nível intermédio	20	-	20	1,7	11	2	13	1,0	12	2	14	1,2	-30,0	7,7
32 Técnicos e profissionais, de nível intermédio da saúde	3	9	12	1,0	1	10	11	0,9	3	7	10	0,8	-16,7	-9,1
33 Técnicos de nível intermédio, das áreas financeira, administrativa e dos negócios	15	15	30	2,5	15	15	30	2,4	18	13	31	2,6	3,3	3,3
34 Técnicos nível intermédio dos serviços jurídicos, sociais, desportivos, culturais e simil.	12	10	22	1,9	12	19	31	2,5	13	16	29	2,5	31,8	-6,5
35 Técnicos das tecnologias de informação e comunicação	17	5	22	1,9	12	3	15	1,2	13	-	13	1,1	-40,9	-13,3
41 Empregados de escritório, secretários em geral e operadores de processamento de dados	29	47	76	6,4	13	52	65	5,2	21	32	53	4,5	-30,3	-18,5
42 Pessoal de apoio direto a clientes	14	30	44	3,7	16	40	56	4,5	23	46	69	5,8	56,8	23,2
43 Operadores de dados, de contabilidade, estatística, de serv. financ. e relac. com o registo	13	2	15	1,3	27	5	32	2,6	14	3	17	1,4	13,3	-46,9
44 Outro pessoal de apoio de tipo administrativo	2	-	2	0,2	-	-	-	-	2	-	2	0,2	-	-
51 Trabalhadores dos serviços pessoais	55	84	139	11,8	49	94	143	11,4	49	91	140	11,8	0,7	-2,1
52 Vendedores	41	116	157	13,3	61	152	213	17,0	46	143	189	16,0	20,4	-11,3
53 Trabalhadores dos cuidados pessoais e similares	3	37	40	3,4	1	53	54	4,3	4	49	53	4,5	32,5	-1,9
54 Pessoal dos serviços de proteção e segurança	2	-	2	0,2	10	-	10	0,8	2	2	4	0,3	100,0	-60,0
61 Agricultores e trab. qualificados da agricultura e prod. animal, orientados para o mercado	15	1	16	1,4	12	-	12	1,0	19	1	20	1,7	25,0	66,7
62 Trab. qualificados da floresta, pesca e caça, orientados para o mercado	10	-	10	0,8	3	-	3	0,2	4	1	5	0,4	-50,0	66,7
63 Agricultores, criadores de animais, pescadores, caçadores e coletores, de subsistência	1	2	3	0,3	1	-	1	0,1	-	-	-	-	-100,0	-100,0
71 Trabalhadores qualificados da construção e similares, exceto electricista	60	-	60	5,1	58	-	58	4,6	38	-	38	3,2	-36,7	-34,5
72 Trabalhadores qualificados da metalurgia, metalomecânica e simil.	22	-	22	1,9	16	-	16	1,3	23	-	23	1,9	4,5	43,8
73 Trab. qualificados da impressão, fabrico de instrum. precisão, joalheiros, artesãos e simil.	5	2	7	0,6	-	1	1	0,1	-	-	-	-	-100,0	-100,0
74 Trabalhadores qualificados em eletricidade e em eletrónica	20	-	20	1,7	9	-	9	0,7	11	-	11	0,9	-45,0	22,2
75 Trabalhadores da transf. alimentos, da madeira, do vestuário e outras ind. e artesanato	18	12	30	2,5	15	7	22	1,8	14	15	29	2,5	-3,3	31,8
81 Operadores de instalações fixas e máquinas	2	4	6	0,5	1	7	8	0,6	-	7	7	0,6	16,7	-12,5
82 Trabalhadores da montagem	-	-	-	-	1	-	1	0,1	1	-	1	0,1	-	-
83 Condutores de veiculos e operadores de equipamentos móveis	32	-	32	2,7	33	1	34	2,7	49	1	50	4,2	56,3	47,1
91 Trabalhadores de limpeza	15	91	106	9,0	9	129	138	11,0	8	92	100	8,5	-5,7	-27,5
92 Trabalhadores não qualificados da agricultura, produção animal, pesca e floresta	4	-	4	0,3	1	1	2	0,2	2	-	2	0,2	-50,0	-
93 Trabalhadores não qualificados da ind. extrativa, construção, ind. transf. e transportes	33	10	43	3,6	36	8	44	3,5	37	10	47	4,0	9,3	6,8
94 Assistentes na preparação de refeições	24	34	58	4,9	26	39	65	5,2	27	30	57	4,8	-1,7	-12,3
95 Vendedores ambulantes (exceto de alimentos) e prestadores de serviços na rua	-	-	-	-	-	-	-	-	-	-	-	-	-	-
96 Trabalhadores dos resíduos e de outros serviços elementares	23	1	24	2,0	24	3	27	2,2	30	3	33	2,8	37,5	22,2

QUADRO VII - DESEMPREGADOS INSCRITOS (NOVO EMPREGO) POR ATIVIDADE ECONÓMICA
Movimento ao longo dos meses

REGIÃO AUTÓNOMA DA MADEIRA

Atividade Económica - CAE / Rev.3	AGOSTO/17				JULHO/18				AGOSTO/18				Var. %	
	H	M	TOTAL	%	H	M	TOTAL	%	H	M	TOTAL	%	Mês homól.	Mês anter.
Total	458	476	934	100,0	422	581	1 003	100,0	435	526	961	100,0	2,9	-4,2
Agricultura, pecuária, caça, floresta e pesca	22	4	26	2,8	6	4	10	1,0	14	1	15	1,6	-42,3	50,0
Indústria, energia e água e construção	121	29	150	16,1	97	41	138	13,8	86	32	118	12,3	-21,3	-14,5
Indústrias extrativas	-	-	-	-	-	-	-	-	-	-	-	-	-	-
Indústrias alimentares das bebidas e do tabaco	13	9	22	2,4	10	23	33	3,3	8	13	21	2,2	-4,5	-36,4
Fabricação de têxteis	1	2	3	0,3	-	5	5	0,5	-	3	3	0,3	-	-40,0
Indústria do vestuário	1	1	2	0,2	-	2	2	0,2	-	3	3	0,3	50,0	50,0
Indústria do couro e dos produtos do couro	-	-	-	-	-	-	-	-	-	-	-	-	-	-
Indústria da madeira e da cortiça	6	-	6	0,6	-	-	-	-	4	-	4	0,4	-33,3	-
Indústrias do papel, impressão e reprodução	8	3	11	1,2	1	-	1	0,1	-	-	-	-	-100,0	-100,0
Fab.prod. petrol., quím., farmac., borracha e plástico	2	-	2	0,2	-	-	-	-	-	2	2	0,2	-	-
Fab. de outros produtos minerais não metálicos	1	-	1	0,1	3	-	3	0,3	2	-	2	0,2	100,0	-33,3
Ind. metalúrgica de base e fab. produtos metálicos	1	-	1	0,1	2	-	2	0,2	1	-	1	0,1	-	-50,0
Fab. eq. informático, elétrico, máq. e equip. n.e.	1	1	2	0,2	-	-	-	-	1	-	1	0,1	-50,0	-
Fab. veíc. automóveis e outro equip.de transporte	-	-	-	-	-	-	-	-	-	-	-	-	-	-
Fab.mobiliário, repar. máq. e equip., e outras ind.transf.	2	-	2	0,2	-	-	-	-	1	2	3	0,3	50,0	-
Eletricidade, gás e água, saneam., resid.e despoluição	2	1	3	0,3	2	3	5	0,5	1	-	1	0,1	-66,7	-80,0
Construção	83	12	95	10,2	79	8	87	8,7	68	9	77	8,0	-18,9	-11,5
Serviços	315	443	758	81,2	319	536	855	85,2	335	493	828	86,2	9,2	-3,2
Comércio, manut. repar. veículos autom. e motoc.	10	2	12	1,3	13	3	16	1,6	12	2	14	1,5	16,7	-12,5
Comércio por grosso e a retalho	74	96	170	18,2	86	116	202	20,1	81	124	205	21,3	20,6	1,5
Transportes e armazenagem	9	1	10	1,1	8	3	11	1,1	13	4	17	1,8	70,0	54,5
Alojamento, restauração e similares	99	136	235	25,2	83	151	234	23,3	98	124	222	23,1	-5,5	-5,1
Atividades de informação e de comunicação	9	4	13	1,4	9	4	13	1,3	7	6	13	1,4	-	-
Atividades financeiras e de seguros	-	-	-	-	2	6	8	0,8	1	2	3	0,3	-	-62,5
Atividades imobiliárias, administ. e dos serviços apoio	22	36	58	6,2	27	66	93	9,3	34	54	88	9,2	51,7	-5,4
Atividades de consultoria, científicas, técnicas e simil.	2	10	12	1,3	8	15	23	2,3	10	15	25	2,6	108,3	8,7
Admin. pública, educação, ativ. saúde e apoio social	21	68	89	9,5	19	51	70	7,0	20	55	75	7,8	-15,7	7,1
Outras atividades de serviços	69	90	159	17,0	64	121	185	18,4	59	107	166	17,3	4,4	-10,3

QUADRO VIII - DESEMPREGADOS INSCRITOS POR MOTIVO DE INSCRIÇÃO
Movimento ao longo do mês

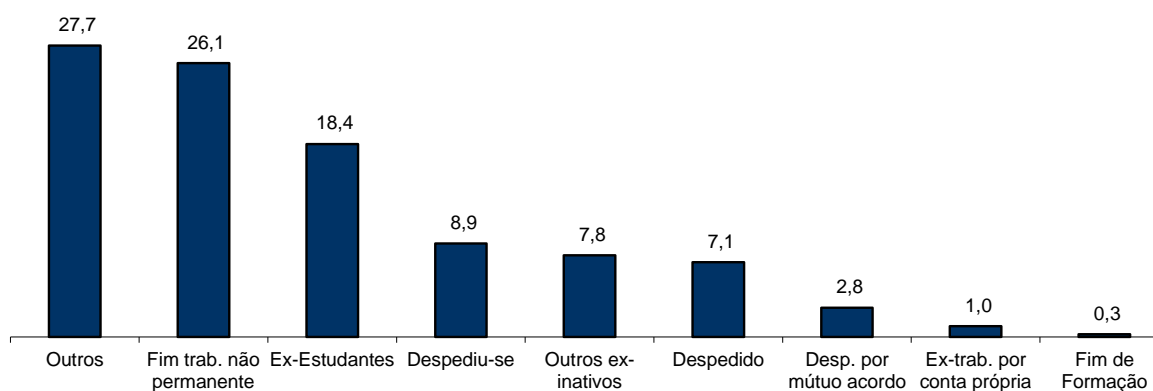
REGIÃO AUTÓNOMA DA MADEIRA

MOTIVOS DE INSCRIÇÃO	H	M	TOTAL	%
Total	535	647	1 182	100,0
Ex-Estudantes	104	113	217	18,4
Fim de Formação	1	2	3	0,3
Despedido	36	48	84	7,1
Despediu-se	42	63	105	8,9
Despedimento por mútuo acordo	15	18	33	2,8
Fim de trabalho não permanente	133	175	308	26,1
Ex-trabalhador por conta própria	6	6	12	1,0
Outros ex-inativos *	41	51	92	7,8
Outros **	157	171	328	27,7

* Outros ex-inativos - inclui ex-domésticas, reformados e indivíduos em situação de inatividade que decidiram procurar um emprego por conta de outrem.

** Outros - inclui reinscrições após anulações por falta à conv/controlo, ex-emigrantes e beneficiários de prestações de desemprego no espaço europeu.

Distribuição Percentual dos Desempregados Inscritos por Motivos de Inscrição



QUADRO IX - OFERTAS DE EMPREGO POR GRUPOS DE PROFISSÕES

Movimento ao longo dos meses

REGIÃO AUTÓNOMA DA MADEIRA

Grupos de Profissões - CPP/10	AGOSTO/17		JULHO/18		AGOSTO/18		Var. %	
	V.A.	%	V.A.	%	V.A.	%	Mês homól.	Mês anter.
Total	241	100,0	262	100,0	234	100,0	-2,9	-10,7
01 Oficiais das Forças Armadas	-	-	-	-	-	-	-	-
02 Sargentos das Forças Armadas	-	-	-	-	-	-	-	-
03 Outro pessoal das Forças Armadas	-	-	-	-	-	-	-	-
11 Repres.do poder legislativo e de órgãos executivos, dirigentes sup. Adm.Pública, de org.espec., diretores e gestores de empresas	-	-	-	-	-	-	-	-
12 Diretores de serviços administrativos e comerciais	1	0,4	-	-	-	-	-100,0	-
13 Diretores de produção e de serviços especializados	-	-	-	-	-	-	-	-
14 Diretores de hotelaria, restauração, comércio e de outros serviços	-	-	44	16,8	4	1,7	-	-90,9
21 Especialistas das ciências físicas, matemáticas, engenharias e técnicas afins	10	4,1	10	3,8	6	2,6	-40,0	-40,0
22 Profissionais de saúde	4	1,7	3	1,1	4	1,7	-	33,3
23 Professores	1	0,4	-	-	1	0,4	-	-
24 Especialistas em finanças, contabilidade, org. administrativa, relações púb. e comerciais	3	1,2	7	2,7	2	0,9	-33,3	-71,4
25 Especialistas em tecnologias de informação e comunicação (TIC)	-	-	-	-	1	0,4	-	-
26 Especialistas em assuntos jurídicos, sociais, artísticos e culturais	1	0,4	2	0,8	1	0,4	-	-50,0
31 Técnicos e profissões das ciências e engenharia, de nível intermédio	3	1,2	-	-	2	0,9	-33,3	-
32 Técnicos e profissionais, de nível intermédio da saúde	-	-	4	1,5	2	0,9	-	-50,0
33 Técnicos de nível intermédio, das áreas financeira, administrativa e dos negócios	6	2,5	7	2,7	4	1,7	-33,3	-42,9
34 Técnicos nível intermédio dos serviços jurídicos, sociais, desportivos, culturais e simil.	-	-	1	0,4	3	1,3	-	200,0
35 Técnicos das tecnologias de informação e comunicação	1	0,4	-	-	3	1,3	200,0	-
41 Empregados de escritório, secretários em geral e operadores de processamento de dados	15	6,2	11	4,2	16	6,8	6,7	45,5
42 Pessoal de apoio direto a clientes	7	2,9	6	2,3	1	0,4	-85,7	-83,3
43 Operadores de dados, de contabilidade, estatística, de serv. financ. e relac. com o registo	3	1,2	5	1,9	12	5,1	300,0	140,0
44 Outro pessoal de apoio de tipo administrativo	-	-	-	-	-	-	-	-
51 Trabalhadores dos serviços pessoais	69	28,6	57	21,8	61	26,1	-11,6	7,0
52 Vendedores	15	6,2	14	5,3	17	7,3	13,3	21,4
53 Trabalhadores dos cuidados pessoais e similares	-	-	4	1,5	4	1,7	-	-
54 Pessoal dos serviços de proteção e segurança	-	-	1	0,4	-	-	-	-100,0
61 Agricultores e trab. qualificados da agricultura e prod. animal, orientados para o mercado	10	4,1	2	0,8	2	0,9	-80,0	-
62 Trab. qualificados da floresta, pesca e caça, orientados para o mercado	2	0,8	1	0,4	-	-	-100,0	-100,0
63 Agricultores, criadores de animais, pescadores, caçadores e coletores, de subsistência	-	-	-	-	-	-	-	-
71 Trabalhadores qualificados da construção e similares, exceto eletricitista	16	6,6	12	4,6	20	8,5	25,0	66,7
72 Trabalhadores qualificados da metalurgia, metalomecânica e similares	11	4,6	5	1,9	7	3,0	-36,4	40,0
73 Trab. qualificados da impressão, fabrico de instrum. precisão, joalheiros, artesãos e simil.	2	0,8	-	-	-	-	-100,0	-
74 Trabalhadores qualificados em eletricidade e em eletrónica	2	0,8	6	2,3	2	0,9	-	-66,7
75 Trabalhadores da transf. alimentos, da madeira, do vestuário e outras ind. e artesanato	6	2,5	6	2,3	8	3,4	33,3	33,3
81 Operadores de instalações fixas e máquinas	2	0,8	-	-	1	0,4	-50,0	-
82 Trabalhadores da montagem	-	-	1	0,4	1	0,4	-	-
83 Condutores de veiculos e operadores de equipamentos móveis	6	2,5	7	2,7	8	3,4	33,3	14,3
91 Trabalhadores de limpeza	20	8,3	22	8,4	8	3,4	-60,0	-63,6
92 Trabalhadores não qualificados da agricultura, produção animal, pesca e floresta	1	0,4	1	0,4	2	0,9	100,0	100,0
93 Trabalhadores não qualificados da ind. extrativa, construção, ind. transf. e transportes	8	3,3	4	1,5	14	6,0	75,0	250,0
94 Assistentes na preparação de refeições	15	6,2	9	3,4	6	2,6	-60,0	-33,3
95 Vendedores ambulantes (exceto de alimentos) e prestadores de serviços na rua	-	-	-	-	-	-	-	-
96 Trabalhadores dos resíduos e de outros serviços elementares	1	0,4	10	3,8	11	4,7	1000,0	10,0

QUADRO X - OFERTAS DE EMPREGO POR ATIVIDADE ECONÓMICA

Movimento ao longo dos meses

REGIÃO AUTÓNOMA DA MADEIRA

Atividade Económica - CAE / Rev.3	AGOSTO/17		JULHO/18		AGOSTO/18		Var. %	
	V.A.	%	V.A.	%	V.A.	%	Mês homól.	Mês anter.
Total	241	100,0	262	100,0	234	100,0	-2,9	-10,7
Agricultura, pecuária, caça, floresta e pesca	4	1,7	3	1,1	1	0,4	-75,0	-66,7
Indústria, energia e água e construção	37	15,4	39	14,9	61	26,1	64,9	56,4
Indústrias extrativas	1	0,4	-	-	-	-	-100,0	-
Indústrias alimentares das bebidas e do tabaco	7	2,9	3	1,1	4	1,7	-42,9	33,3
Fabricação de têxteis	-	-	5	1,9	1	0,4	-	-80,0
Indústria do vestuário	-	-	1	0,4	-	-	-	-100,0
Indústria do couro e dos produtos do couro	-	-	-	-	-	-	-	-
Indústria da madeira e da cortiça	-	-	-	-	1	0,4	-	-
Indústrias do papel, impressão e reprodução	1	0,4	-	-	1	0,4	-	-
Fab.prod. petrol., quím., farmac., borracha e plástico	-	-	-	-	-	-	-	-
Fab. de outros produtos minerais não metálicos	-	-	-	-	1	0,4	-	-
Ind. metalúrgica de base e fab. produtos metálicos	5	2,1	4	1,5	2	0,9	-60,0	-50,0
Fab. eq. informático, elétrico, máq. e equip. n.e.	-	-	-	-	-	-	-	-
Fab. veic. automóveis e outro equip.de transporte	-	-	-	-	-	-	-	-
Fab.mobiliário, repar. máq. e equip., e outras ind.transf.	1	0,4	1	0,4	3	1,3	200,0	200,0
Eletricidade, gás e água, saneam., resíd.e despoluição	-	-	1	0,4	4	1,7	-	300,0
Construção	22	9,1	24	9,2	44	18,8	100,0	83,3
Serviços	200	83,0	220	84,0	172	73,5	-14,0	-21,8
Comércio, manut. repar. veículos autom. e motoc.	2	0,8	10	3,8	6	2,6	200,0	-40,0
Comércio por grosso e a retalho	35	14,5	36	13,7	30	12,8	-14,3	-16,7
Transportes e armazenagem	3	1,2	5	1,9	3	1,3	-	-40,0
Alojamento, restauração e similares	90	37,3	90	34,4	73	31,2	-18,9	-18,9
Atividades de informação e de comunicação	-	-	3	1,1	4	1,7	-	33,3
Atividades financeiras e de seguros	2	0,8	2	0,8	1	0,4	-50,0	-50,0
Atividades imobiliárias, administ. e dos serviços apoio	23	9,5	15	5,7	20	8,5	-13,0	33,3
Atividades de consultoria, científicas, técnicas e simil.	21	8,7	17	6,5	3	1,3	-85,7	-82,4
Admin. pública, educação, ativ. saúde e apoio social	8	3,3	19	7,3	15	6,4	87,5	-21,1
Outras atividades de serviços	16	6,6	23	8,8	17	7,3	6,3	-26,1

QUADRO XI - OFERTAS DE EMPREGO POR GRUPOS DE PROFISSÕES

Situação no fim dos meses

REGIÃO AUTÓNOMA DA MADEIRA

Grupos de Profissões - CPP/10	AGOSTO/17		JULHO/18		AGOSTO/18		Var. %	
	V.A.	%	V.A.	%	V.A.	%	Mês homól.	Mês anter.
Total	686	100,0	385	100,0	347	100,0	-49,4	-9,9
01 Oficiais das Forças Armadas	-	-	-	-	-	-	-	-
02 Sargentos das Forças Armadas	-	-	-	-	-	-	-	-
03 Outro pessoal das Forças Armadas	-	-	-	-	-	-	-	-
11 Repres.do poder legislativo e de órgãos executivos, dirigentes sup. Adm.Pública, de org.espec., diretores e gestores de empresas	-	-	-	-	-	-	-	-
12 Diretores de serviços administrativos e comerciais	1	0,1	1	0,3	1	0,3		
13 Diretores de produção e de serviços especializados	-	-	-	-	-	-	-	-
14 Diretores de hotelaria, restauração, comércio e de outros serviços	1	0,1	1	0,3	-	-	-100,0	-100,0
21 Especialistas das ciências físicas, matemáticas, engenharias e técnicas afins	15	2,2	7	1,8	9	2,6	-40,0	28,6
22 Profissionais de saúde	8	1,2	7	1,8	4	1,2	-50,0	-42,9
23 Professores	2	0,3	-	-	-	-	-100,0	-
24 Especialistas em finanças, contabilidade, org. administrativa, relações púb. e comerciais	6	0,9	13	3,4	7	2,0	16,7	-46,2
25 Especialistas em tecnologias de informação e comunicação (TIC)	-	-	1	0,3	-	-	-	-100,0
26 Especialistas em assuntos jurídicos, sociais, artísticos e culturais	1	0,1	1	0,3	1	0,3		
31 Técnicos e profissões das ciências e engenharia, de nível intermédio	8	1,2	3	0,8	4	1,2	-50,0	33,3
32 Técnicos e profissionais, de nível intermédio da saúde	2	0,3	5	1,3	4	1,2	100,0	-20,0
33 Técnicos de nível intermédio, das áreas financeira, administrativa e dos negócios	20	2,9	11	2,9	9	2,6	-55,0	-18,2
34 Técnicos nível intermédio dos serviços jurídicos, sociais, desportivos, culturais e simil.	6	0,9	5	1,3	2	0,6	-66,7	-60,0
35 Técnicos das tecnologias de informação e comunicação	2	0,3	1	0,3	2	0,6		100,0
41 Empregados de escritório, secretários em geral e operadores de processamento de dados	15	2,2	7	1,8	10	2,9	-33,3	42,9
42 Pessoal de apoio direto a clientes	19	2,8	10	2,6	5	1,4	-73,7	-50,0
43 Operadores de dados, de contabilidade, estatística, de serv. financ. e relac. com o registo	6	0,9	4	1,0	4	1,2	-33,3	
44 Outro pessoal de apoio de tipo administrativo	-	-	-	-	-	-	-	-
51 Trabalhadores dos serviços pessoais	261	38,0	126	32,7	108	31,1	-58,6	-14,3
52 Vendedores	41	6,0	28	7,3	32	9,2	-22,0	14,3
53 Trabalhadores dos cuidados pessoais e similares	6	0,9	3	0,8	3	0,9	-50,0	
54 Pessoal dos serviços de proteção e segurança	6	0,9	1	0,3	-	-	-100,0	-100,0
61 Agricultores e trab. qualificados da agricultura e prod. animal, orientados para o mercado	8	1,2	1	0,3	1	0,3	-87,5	
62 Trab. qualificados da floresta, pesca e caça, orientados para o mercado	8	1,2	1	0,3	1	0,3	-87,5	
63 Agricultores, criadores de animais, pescadores, caçadores e coletores, de subsistência	5	0,7	1	0,3	1	0,3	-80,0	
71 Trabalhadores qualificados da construção e similares, exceto eletricitista	39	5,7	28	7,3	30	8,6	-23,1	7,1
72 Trabalhadores qualificados da metalurgia, metalomecânica e similares	34	5,0	16	4,2	11	3,2	-67,6	-31,3
73 Trab. qualificados da impressão, fabrico de instrum. precisão, joalheiros, artesãos e simil.	2	0,3	-	-	-	-	-100,0	-
74 Trabalhadores qualificados em eletricidade e em eletrónica	15	2,2	8	2,1	7	2,0	-53,3	-12,5
75 Trabalhadores da transf. alimentos, da madeira, do vestuário e outras ind. e artesanato	25	3,6	16	4,2	16	4,6	-36,0	
81 Operadores de instalações fixas e máquinas	4	0,6	-	-	1	0,3	-75,0	-
82 Trabalhadores da montagem	-	-	1	0,3	1	0,3	-	-
83 Condutores de veículos e operadores de equipamentos móveis	10	1,5	8	2,1	8	2,3	-20,0	
91 Trabalhadores de limpeza	46	6,7	28	7,3	29	8,4	-37,0	3,6
92 Trabalhadores não qualificados da agricultura, produção animal, pesca e floresta	2	0,3	4	1,0	3	0,9	50,0	-25,0
93 Trabalhadores não qualificados da ind. extrativa, construção, ind. transf. e transportes	19	2,8	7	1,8	12	3,5	-36,8	71,4
94 Assistentes na preparação de refeições	37	5,4	20	5,2	12	3,5	-67,6	-40,0
95 Vendedores ambulantes (exceto de alimentos) e prestadores de serviços na rua	-	-	-	-	-	-	-	-
96 Trabalhadores dos resíduos e de outros serviços elementares	6	0,9	11	2,9	9	2,6	50,0	-18,2

QUADRO XII - OFERTAS DE EMPREGO POR ATIVIDADE ECONÓMICA

Situação no fim dos meses

REGIÃO AUTÓNOMA DA MADEIRA

Atividade Económica - CAE / Rev.3	AGOSTO/17		JULHO/18		AGOSTO/18		Var. %	
	V.A.	%	V.A.	%	V.A.	%	Mês homól.	Mês anter.
Total	686	100,0	385	100,0	347	100,0	-49,4	-9,9
Agricultura, pecuária, caça, floresta e pesca	14	2,0	4	1,0	3	0,9	-78,6	-25,0
Indústria, energia e água e construção	117	17,1	64	16,6	78	22,5	-33,3	21,9
Indústrias extrativas	1	0,1	-	-	-	-	-100,0	-
Indústrias alimentares das bebidas e do tabaco	18	2,6	7	1,8	7	2,0	-61,1	-
Fabricação de têxteis	3	0,4	4	1,0	3	0,9	-	-25,0
Indústria do vestuário	1	0,1	-	-	-	-	-100,0	-
Indústria do couro e dos produtos do couro	-	-	-	-	-	-	-	-
Indústria da madeira e da cortiça	1	0,1	-	-	1	0,3	-	-
Indústrias do papel, impressão e reprodução	1	0,1	1	0,3	-	-	-100,0	-100,0
Fab. prod. petrol., quím., farmac., borracha e plástico	8	1,2	3	0,8	2	0,6	-75,0	-33,3
Fab. de outros produtos minerais não metálicos	1	0,1	1	0,3	1	0,3	-	-
Ind. metalúrgica de base e fab. produtos metálicos	11	1,6	5	1,3	3	0,9	-72,7	-40,0
Fab. eq. informático, elétrico, máq. e equip. n.e.	3	0,4	-	-	-	-	-100,0	-
Fab. veic. automóveis e outro equip.de transporte	-	-	-	-	-	-	-	-
Fab.mobiliário, repar. máq. e equip., e outras ind.transf.	2	0,3	4	1,0	4	1,2	100,0	-
Eletricidade, gás e água, saneam., resíd.e despoluição	-	-	2	0,5	4	1,2	-	100,0
Construção	67	9,8	37	9,6	53	15,3	-20,9	43,2
Serviços	555	80,9	317	82,3	266	76,7	-52,1	-16,1
Comércio, manut. repar. veículos autom. e motoc.	25	3,6	17	4,4	15	4,3	-40,0	-11,8
Comércio por grosso e a retalho	76	11,1	47	12,2	39	11,2	-48,7	-17,0
Transportes e armazenagem	4	0,6	4	1,0	1	0,3	-75,0	-75,0
Alojamento, restauração e similares	303	44,2	150	39,0	134	38,6	-55,8	-10,7
Atividades de informação e de comunicação	-	-	3	0,8	2	0,6	-	-33,3
Atividades financeiras e de seguros	2	0,3	2	0,5	2	0,6	-	-
Atividades imobiliárias, administ. e dos serviços apoio	56	8,2	25	6,5	22	6,3	-60,7	-12,0
Atividades de consultoria, científicas, técnicas e simil.	28	4,1	21	5,5	19	5,5	-32,1	-9,5
Admin. pública, educação, ativ. saúde e apoio social	14	2,0	17	4,4	18	5,2	28,6	5,9
Outras atividades de serviços	47	6,9	31	8,1	14	4,0	-70,2	-54,8

QUADRO XIII - COLOCAÇÕES EFECTUADAS POR GRUPOS DE PROFISSÕES

Movimento ao longo dos meses

REGIÃO AUTÓNOMA DA MADEIRA

Grupos de Profissões - CPP/10	AGOSTO/17				JULHO/18				AGOSTO/18				Var. %	
	H	M	TOTAL	%	H	M	TOTAL	%	H	M	TOTAL	%	Mês homól.	Mês anter.
Total	60	58	118	100,0	105	90	195	100,0	81	55	136	100,0	15,3	-30,3
01 Oficiais das Forças Armadas	-	-	-	-	-	-	-	-	-	-	-	-	-	-
02 Sargentos das Forças Armadas	-	-	-	-	-	-	-	-	-	-	-	-	-	-
03 Outro pessoal das Forças Armadas	-	-	-	-	-	-	-	-	-	-	-	-	-	-
11 Repres.do poder legislativo e de órgãos executivos, dirigentes sup. Adm.Pública, de org.espec., diretores e gestores de empresas	-	-	-	-	-	-	-	-	-	-	-	-	-	-
12 Diretores de serviços administrativos e comerciais	-	-	-	-	-	-	-	-	-	-	-	-	-	-
13 Diretores de produção e de serviços especializados	-	-	-	-	-	-	-	-	-	-	-	-	-	-
14 Diretores de hotelaria, restauração, comércio e de outros serviços	-	-	-	-	24	19	43	22,1	4	2	6	4,4	-	-86,0
21 Especialistas das ciências físicas, matemáticas, engenharias e técnicas afins	-	2	2	1,7	5	2	7	3,6	1	-	1	0,7	-50,0	-85,7
22 Profissionais de saúde	-	1	1	0,8	-	1	1	0,5	1	4	5	3,7	400,0	400,0
23 Professores	-	-	-	-	-	-	-	-	1	-	1	0,7	-	-
24 Especialistas em finanças, contabilidade, org. administrativa, relações púb. e comerciais	1	1	2	1,7	-	5	5	2,6	1	1	2	1,5	0,0	-60,0
25 Especialistas em tecnologias de informação e comunicação (TIC)	1	-	1	0,8	-	-	-	-	-	1	1	0,7	0,0	-
26 Especialistas em assuntos jurídicos, sociais, artísticos e culturais	-	1	1	0,8	-	2	2	1,0	-	1	1	0,7	0,0	-50,0
31 Técnicos e profissões das ciências e engenharia, de nível intermédio	1	-	1	0,8	-	-	-	-	-	-	-	-	-100,0	-
32 Técnicos e profissionais, de nível intermédio da saúde	-	-	-	-	-	1	1	0,5	-	1	1	0,7	-	0,0
33 Técnicos de nível intermédio, das áreas financeira, administrativa e dos negócios	-	-	-	-	3	1	4	2,1	3	1	4	2,9	-	0,0
34 Técnicos nível intermédio dos serviços jurídicos, sociais, desportivos, culturais e simil.	-	-	-	-	-	-	-	-	2	-	2	1,5	-	-
35 Técnicos das tecnologias de informação e comunicação	-	-	-	-	1	-	1	0,5	-	-	-	-	-	-100,0
41 Empregados de escritório, secretários em geral e operadores de processamento de dados	3	10	13	11,0	2	14	16	8,2	4	8	12	8,8	-7,7	-25,0
42 Pessoal de apoio direto a clientes	2	3	5	4,2	-	1	1	0,5	-	-	-	-	-100,0	-100,0
43 Operadores de dados, de contabilidade, estatística, de serv. financ. e relac. com o registo	3	-	3	2,5	3	1	4	2,1	9	-	9	6,6	200,0	125,0
44 Outro pessoal de apoio de tipo administrativo	-	-	-	-	-	-	-	-	-	-	-	-	-	-
51 Trabalhadores dos serviços pessoais	15	15	30	25,4	5	13	18	9,2	12	7	19	14,0	-36,7	5,6
52 Vendedores	4	11	15	12,7	3	9	12	6,2	1	7	8	5,9	-46,7	-33,3
53 Trabalhadores dos cuidados pessoais e similares	-	-	-	-	2	1	3	1,5	-	4	4	2,9	-	33,3
54 Pessoal dos serviços de proteção e segurança	-	-	-	-	-	-	-	-	-	-	-	-	-	-
61 Agricultores e trab. qualificados da agricultura e prod. animal, orientados para o mercado	11	-	11	9,3	15	7	22	11,3	3	1	4	2,9	-63,6	-81,8
62 Trab. qualificados da floresta, pesca e caça, orientados para o mercado	-	-	-	-	-	-	-	-	-	-	-	-	-	-
63 Agricultores, criadores de animais, pescadores, caçadores e coletores, de subsistência	-	-	-	-	-	-	-	-	-	-	-	-	-	-
71 Trabalhadores qualificados da construção e similares, exceto electricista	3	-	3	2,5	10	-	10	5,1	13	-	13	9,6	333,3	30,0
72 Trabalhadores qualificados da metalurgia, metalomecânica e simil.	2	-	2	1,7	4	-	4	2,1	2	-	2	1,5	0,0	-50,0
73 Trab. qualificados da impressão, fabrico de instrum. precisão, joalheiros, artesãos e simil.	-	-	-	-	-	-	-	-	-	-	-	-	-	-
74 Trabalhadores qualificados em electricidade e em eletrónica	1	-	1	0,8	3	-	3	1,5	1	-	1	0,7	0,0	-66,7
75 Trabalhadores da transf. alimentos, da madeira, do vestuário e outras ind. e artesanato	4	1	5	4,2	1	-	1	0,5	1	3	4	2,9	-20,0	300,0
81 Operadores de instalações fixas e máquinas	-	1	1	0,8	-	-	-	-	-	-	-	-	-100,0	-
82 Trabalhadores da montagem	-	-	-	-	-	-	-	-	1	-	1	0,7	-	-
83 Condutores de veículos e operadores de equipamentos móveis	2	1	3	2,5	6	-	6	3,1	4	-	4	2,9	33,3	-33,3
91 Trabalhadores de limpeza	-	8	8	6,8	2	9	11	5,6	1	10	11	8,1	37,5	0,0
92 Trabalhadores não qualificados da agricultura, produção animal, pesca e floresta	-	-	-	-	-	-	-	-	-	-	-	-	-	-
93 Trabalhadores não qualificados da ind. extrativa, construção, ind. transf. e transportes	5	1	6	5,1	7	2	9	4,6	3	2	5	3,7	-16,7	-44,4
94 Assistentes na preparação de refeições	1	2	3	2,5	3	2	5	2,6	3	2	5	3,7	66,7	0,0
95 Vendedores ambulantes (exceto de alimentos) e prestadores de serviços na rua	-	-	-	-	-	-	-	-	-	-	-	-	-	-
96 Trabalhadores dos resíduos e de outros serviços elementares	1	-	1	0,8	6	-	6	3,1	10	-	10	7,4	900,0	66,7



QUADRO XIV - COLOCAÇÕES EFECTUADAS POR ATIVIDADE ECONÓMICA
Movimento ao longo dos meses

REGIÃO AUTÓNOMA DA MADEIRA

Actividade Económica - CAE / Rev.3	AGOSTO/17				JULHO/18				AGOSTO/18				Var. %	
	H	M	TOTAL	%	H	M	TOTAL	%	H	M	TOTAL	%	Mês homól.	Mês anter.
Total	60	58	118	100,0	105	90	195	100,0	81	55	136	100,0	15,3	-30,3
Agricultura, pecuária, caça, floresta e pesca	1	-	1	0,8	14	7	21	10,8	1	1	2	1,5	100,0	-90,5
Indústria, energia e água e construção	9	2	11	9,3	21	7	28	14,4	24	4	28	20,6	154,5	-
Indústrias extrativas	-	-	-	-	-	-	-	-	-	-	-	-	-	-
Indústrias alimentares das bebidas e do tabaco	4	2	6	5,1	1	3	4	2,1	1	-	1	0,7	-83,3	-75,0
Fabricação de têxteis	-	-	-	-	1	2	3	1,5	-	-	-	-	-	-100,0
Indústria do vestuário	-	-	-	-	1	-	1	0,5	-	-	-	-	-	-100,0
Indústria do couro e dos produtos do couro	-	-	-	-	-	-	-	-	-	-	-	-	-	-
Indústria da madeira e da cortiça	-	-	-	-	-	-	-	-	-	-	-	-	-	-
Indústrias do papel, impressão e reprodução	-	-	-	-	-	-	-	-	-	1	1	0,7	-	-
Fab.prod. petrol., quím., farmac., borracha e plástico	-	-	-	-	-	-	-	-	-	1	1	0,7	-	-
Fab. de outros produtos minerais não metálicos	-	-	-	-	-	-	-	-	1	-	1	0,7	-	-
Ind. metalúrgica de base e fab. produtos metálicos	1	-	1	0,8	2	-	2	1,0	1	-	1	0,7	-	-50,0
Fab. eq. informático, elétrico, máq. e equip. n.e.	-	-	-	-	-	-	-	-	-	-	-	-	-	-
Fab. veíc. automóveis e outro equip.de transporte	-	-	-	-	-	-	-	-	-	-	-	-	-	-
Fab. mobiliário, repar. máq. e equip., e outras ind.transf.	-	-	-	-	-	-	-	-	1	1	2	1,5	-	-
Eletricidade, gás e água, saneam., resid.e despoluição	1	-	1	0,8	-	-	-	-	2	-	2	1,5	100,0	-
Construção	3	-	3	2,5	16	2	18	9,2	18	1	19	14,0	533,3	5,6
Serviços	50	56	106	89,8	70	76	146	74,9	56	50	106	77,9	-	-27,4
Comércio, manut. repar. veículos autom. e motoc.	1	-	1	0,8	8	1	9	4,6	2	1	3	2,2	200,0	-66,7
Comércio por grosso e a retalho	11	16	27	22,9	14	17	31	15,9	11	10	21	15,4	-22,2	-32,3
Transportes e armazenagem	-	1	1	0,8	3	2	5	2,6	1	1	2	1,5	100,0	-60,0
Alojamento, restauração e similares	16	17	33	28,0	18	19	37	19,0	18	8	26	19,1	-21,2	-29,7
Atividades de informação e de comunicação	1	-	1	0,8	4	-	4	2,1	3	1	4	2,9	300,0	-
Atividades financeiras e de seguros	1	-	1	0,8	1	-	1	0,5	1	-	1	0,7	-	-
Atividades imobiliárias, administ. e dos serviços apoio	18	5	23	19,5	3	12	15	7,7	9	11	20	14,7	-13,0	33,3
Atividades de consultoria, científicas, técnicas e simil.	1	5	6	5,1	11	6	17	8,7	-	1	1	0,7	-83,3	-94,1
Admin. pública, educação, ativ. saúde e apoio social	-	6	6	5,1	5	7	12	6,2	6	8	14	10,3	133,3	16,7
Outras atividades de serviços	1	6	7	5,9	3	12	15	7,7	5	9	14	10,3	100,0	-6,7



CONCEITOS E DEFINIÇÕES:

PEDIDOS DE EMPREGO - Total de pessoas com idade igual ou superior a 16 anos (salvaguardando as reservas previstas na lei), inscritas no Centro de Emprego para obter um emprego por conta de outrem.

Subdividem-se nas categorias:

DESEMPREGADOS/DESEMPREGO REGISTADO - Candidatos inscritos que não têm trabalho, procuram um emprego como trabalhador por conta de outrem, estão imediatamente disponíveis e têm capacidade para trabalhar, dos quais:

1º emprego: nunca trabalharam,
Novo emprego: já trabalharam.

EMPREGADOS - Candidatos inscritos que, tendo um emprego a tempo completo ou parcial pretendem mudar para outro emprego; (inclui candidatos na situação de suspensos temporariamente do trabalho, mas que mantêm um vínculo formal à empresa);

OCUPADOS - Candidatos inscritos a desenvolver uma atividade temporária, no âmbito da satisfação de necessidades coletivas, ao abrigo de um Programa Ocupacional de Emprego, a frequentar formação profissional ou integrado em medidas ativas de emprego, com exceção das medidas que visem a criação do próprio emprego ou de postos de trabalho, ou seja, que visem a integração direta no mercado de trabalho;

INDISPONÍVEIS TEMPORARIAMENTE - Candidatos inscritos que não reúnem as condições imediatas para o trabalho e apresentam indisponibilidade justificada.

DESEMPREGADOS JOVENS - Candidatos desempregados com menos de 25 anos de idade.

DESEMPREGADOS ADULTOS - Candidatos desempregados com 25 ou mais anos de idade.

DESEMPREGADOS DE CURTA DURAÇÃO - Candidatos inscritos como desempregados há menos de um ano.

DESEMPREGADOS DE LONGA DURAÇÃO - Candidatos inscritos como desempregados há um ano ou mais.

OFERTAS DE EMPREGO - Empregos disponíveis comunicados pelas entidades empregadoras ao Centro de Emprego.

COLOCAÇÕES - Ofertas de emprego satisfeitas, com candidatos apresentados pelo Centro de Emprego.

AUTOCOLOCAÇÕES - Obtenção, por iniciativa própria, de colocações profissionais.

As estatísticas dos **Pedidos** e **Ofertas de Emprego**, podem referir-se a:

Situação no fim do mês - Número de registos existentes no final do mês.

Movimento ao longo do mês - Número de registos durante o mês.

As estatísticas das **Colocações** referem-se apenas ao movimento ao longo do mês.

CLASSIFICAÇÕES UTILIZADAS:

Classificação Portuguesa das Profissões - 2010 - 14ª Deliberação da secção permanente de coordenação estatística do Conselho Superior de Estatística - Instituto Nacional de Estatística, I.P. (DR, IIª Série, nº106 de 01/06/2010).

Classificação Portuguesa das Atividades Económicas – CAE - Rev. 3 (D.L. 381/2007, de 14/11).

**SINAIS CONVENCIONAIS:**

- ... Confidencial
- Resultado nulo
- x Dado não disponível
- * Dado retificado
- 0 Dado inferior a metade da unidade utilizada

SIGLAS

H	Total no sexo masculino
M	Total no sexo feminino
< 25 anos	Menores de 25 anos
>= 25 anos	Com 25 anos ou mais
< 1 ano	Há menos de 1 ano
>= 1 ano	Há 1 ano ou mais
%	Valor percentual

FICHA TÉCNICA

Edição

Secretaria Regional da Inclusão e Assuntos Sociais
Instituto de Emprego da Madeira, IP-RAM
Rua da Boa Viagem, nº 36
9060 - 027 Funchal
Tel.: 291 145 740
Fax: 291 220 014
E-mail: emprego@iem.madeira.gov.pt
Site: www.iem.madeira.gov.pt

Coordenação e Conceção Gráfica

Direção de Planeamento e Promoção de Emprego
Gabinete de Planeamento e Estatística

Formato: Publicação em suporte eletrónico

Periodicidade: Mensal

Data de edição: Setembro de 2018