

## SÍNTESE - INDICADORES DO MERCADO DE EMPREGO

### REGIÃO AUTÓNOMA DA MADEIRA

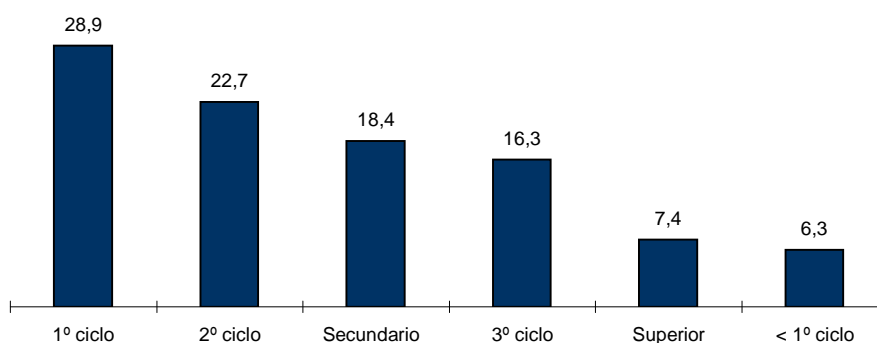
	AGOSTO/10		JULHO/11		AGOSTO/11		VARIÇÃO %	
	V.A.	%	V.A.	%	V.A.	%	Mês Homólogo	Mês Anterior
<b>DESEMPREGO REGISTRADO</b>	14.556	100,0	17.374	100,0	<b>17.231</b>	<b>100,0</b>	<b>18,4</b>	<b>-0,8</b>
Homens	8.290	57,0	9.887	56,9	<b>9.720</b>	56,4	17,2	-1,7
Mulheres	6.266	43,0	7.487	43,1	<b>7.511</b>	43,6	19,9	0,3
<b>Jovens</b>	2.496	17,1	3.009	17,3	<b>3.001</b>	<b>17,4</b>	<b>20,2</b>	<b>-0,3</b>
Homens	1.191		1.512		<b>1.473</b>		23,7	-2,6
Mulheres	1.305		1.497		<b>1.528</b>		17,1	2,1
<b>Adultos</b>	12.060	82,9	14.365	82,7	<b>14.230</b>	<b>82,6</b>	<b>18,0</b>	<b>-0,9</b>
Homens	7.099		8.375		<b>8.247</b>		16,2	-1,5
Mulheres	4.961		5.990		<b>5.983</b>		20,6	-0,1
<b>Desemp.de Curta Duração</b>	8.341	57,3	9.201	53,0	<b>8.991</b>	<b>52,2</b>	<b>7,8</b>	<b>-2,3</b>
Homens	4.677		5.062		<b>4.864</b>		4,0	-3,9
Mulheres	3.664		4.139		<b>4.127</b>		12,6	-0,3
<b>Desemp.de Longa Duração</b>	6.214	42,7	8.173	47,0	<b>8.240</b>	<b>47,8</b>	<b>32,6</b>	<b>0,8</b>
Homens	3.612		4.825		<b>4.856</b>		34,4	0,6
Mulheres	2.602		3.348		<b>3.384</b>		30,1	1,1
<b>PRIMEIRO EMPREGO</b>	1.315	9,0	1.726	9,9	<b>1.739</b>	<b>10,1</b>	<b>32,2</b>	<b>0,8</b>
<b>NOVO EMPREGO</b>	13.241	91,0	15.648	90,1	<b>15.492</b>	<b>89,9</b>	<b>17,0</b>	<b>-1,0</b>
<b>Actividades económicas</b>		100,0		100,0		<b>100,0</b>		
Agric.,pecuária,caça, silvic.e pesca	291	2,2	307	2,0	<b>301</b>	1,9	<b>3,4</b>	<b>-2,0</b>
Indústria,energia e água e construção	4.717	35,6	5.435	34,7	<b>5.297</b>	34,2	<b>12,3</b>	<b>-2,5</b>
Serviços	8.233	62,2	9.906	63,3	<b>9.894</b>	63,9	<b>20,2</b>	<b>-0,1</b>
<b>NÍVEL DE INSTRUÇÃO</b>								
< 1º Ciclo Ensino Básico	967	6,6	1.111	6,4	<b>1.084</b>	6,3	12,1	-2,4
1º Ciclo Ensino Básico	4.352	29,9	5.022	28,9	<b>4.984</b>	28,9	14,5	-0,8
2º Ciclo Ensino Básico	3.321	22,8	3.973	22,9	<b>3.911</b>	22,7	17,8	-1,6
3º Ciclo Ensino Básico	2.276	15,6	2.860	16,5	<b>2.803</b>	16,3	23,2	-2,0
Ensino Secundário	2.692	18,5	3.235	18,6	<b>3.166</b>	18,4	17,6	-2,1
Ensino Superior	948	6,5	1.173	6,8	<b>1.283</b>	7,4	35,3	9,4
<b>PROCURA AO LONGO DO MÊS</b>	1.321	100,0	1.155	100,0	<b>1.192</b>	<b>100,0</b>	<b>-9,8</b>	<b>3,2</b>
Homens	677	51,2	548	47,4	<b>574</b>	48,2	-15,2	4,7
Mulheres	644	48,8	607	52,6	<b>618</b>	51,8	-4,0	1,8
Primeiro Emprego	307	23,2	206	17,8	<b>265</b>	22,2	-13,7	28,6
Novo Emprego	1.014	76,8	949	82,2	<b>927</b>	77,8	-8,6	-2,3
<b>OFERTAS DE EMPREGO</b>								
Ao Longo	327		263		<b>262</b>		<b>-19,9</b>	<b>-0,4</b>
Permanecem	260		104		<b>81</b>		<b>-68,8</b>	<b>-22,1</b>
<b>COLOCAÇÕES</b>	177	100,0	135	100,0	<b>112</b>	<b>100,0</b>	<b>-36,7</b>	<b>-17,0</b>
Homens	81	45,8	59	43,7	<b>66</b>	58,9	-18,5	11,9
Mulheres	96	54,2	76	56,3	<b>46</b>	41,1	-52,1	-39,5

**QUADRO I - DESEMPREGO REGISTRADO POR NÍVEL DE INSTRUÇÃO SEGUNDO GRUPO ETÁRIO E TEMPO DE INSCRIÇÃO**

REGIÃO AUTÓNOMA DA MADEIRA

HOMENS / MULHERES	< 25 ANOS			≥ 25 ANOS			Total
	Total	< 1ANO	≥1ANO	Total	< 1ANO	≥1ANO	
<b>Total</b>	<b>3.001</b>	<b>2.294</b>	<b>707</b>	<b>14.230</b>	<b>6.697</b>	<b>7.533</b>	<b>17.231</b>
Inferior ao 1º ciclo do ensino básico	21	15	6	1.063	402	661	1.084
1º ciclo do ensino básico	245	183	62	4.739	1.886	2.853	4.984
2º ciclo do ensino básico	577	424	153	3.334	1.683	1.651	3.911
3º ciclo do ensino básico	830	640	190	1.973	1.045	928	2.803
Ensino secundario	931	721	210	2.235	1.212	1.023	3.166
Ensino superior	397	311	86	886	469	417	1.283
<b>HOMENS</b>							
<b>Total</b>	<b>1.473</b>	<b>1.109</b>	<b>364</b>	<b>8.247</b>	<b>3.755</b>	<b>4.492</b>	<b>9.720</b>
Inferior ao 1º ciclo do ensino básico	17	12	5	746	262	484	763
1º ciclo do ensino básico	170	117	53	2.960	1.089	1.871	3.130
2º ciclo do ensino básico	337	246	91	2.115	1.088	1.027	2.452
3º ciclo do ensino básico	457	352	105	1.126	595	531	1.583
Ensino secundario	410	316	94	964	541	423	1.374
Ensino superior	82	66	16	336	180	156	418
<b>MULHERES</b>							
<b>Total</b>	<b>1.528</b>	<b>1.185</b>	<b>343</b>	<b>5.983</b>	<b>2.942</b>	<b>3.041</b>	<b>7.511</b>
Inferior ao 1º ciclo do ensino básico	4	3	1	317	140	177	321
1º ciclo do ensino básico	75	66	9	1.779	797	982	1.854
2º ciclo do ensino básico	240	178	62	1.219	595	624	1.459
3º ciclo do ensino básico	373	288	85	847	450	397	1.220
Ensino secundario	521	405	116	1.271	671	600	1.792
Ensino superior	315	245	70	550	289	261	865

**Distribuição Percentual do Desemprego Registrado por Nível de Instrução**

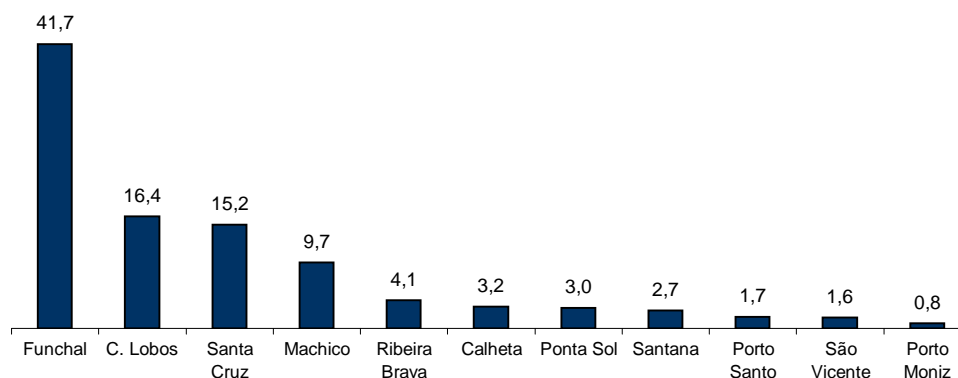


**QUADRO II - DESEMPREGO REGISTRADO POR CONCELHOS SEGUNDO GRUPO ETÁRIO E TEMPO DE INSCRIÇÃO**

REGIÃO AUTÓNOMA DA MADEIRA

HOMENS / MULHERES	< 25 ANOS			≥ 25 ANOS			Total
	Total	< 1ANO	≥1ANO	Total	< 1ANO	≥1ANO	
<b>Total</b>	<b>3.001</b>	<b>2.294</b>	<b>707</b>	<b>14.230</b>	<b>6.697</b>	<b>7.533</b>	<b>17.231</b>
Calheta	95	73	22	451	204	247	546
Câmara de Lobos	579	434	145	2.247	1.113	1.134	2.826
Funchal	1.182	939	243	5.998	2.800	3.198	7.180
Machico	289	224	65	1.376	592	784	1.665
Ponta do Sol	102	77	25	411	199	212	513
Porto Moniz	15	13	2	121	59	62	136
Ribeira Brava	120	88	32	590	282	308	710
Santa Cruz	452	328	124	2.165	1.051	1.114	2.617
Santana	90	59	31	370	140	230	460
São Vicente	41	33	8	240	100	140	281
Porto Santo	36	26	10	261	157	104	297
<b>HOMENS</b>							
<b>Total</b>	<b>1.473</b>	<b>1.109</b>	<b>364</b>	<b>8.247</b>	<b>3.755</b>	<b>4.492</b>	<b>9.720</b>
Calheta	40	34	6	236	119	117	276
Câmara de Lobos	273	201	72	1.439	680	759	1.712
Funchal	608	465	143	3.507	1.569	1.938	4.115
Machico	146	116	30	755	324	431	901
Ponta do Sol	37	26	11	202	91	111	239
Porto Moniz	6	5	1	74	32	42	80
Ribeira Brava	54	44	10	353	169	184	407
Santa Cruz	223	160	63	1.166	547	619	1.389
Santana	48	32	16	222	79	143	270
São Vicente	21	16	5	147	69	78	168
Porto Santo	17	10	7	146	76	70	163
<b>MULHERES</b>							
<b>Total</b>	<b>1.528</b>	<b>1.185</b>	<b>343</b>	<b>5.983</b>	<b>2.942</b>	<b>3.041</b>	<b>7.511</b>
Calheta	55	39	16	215	85	130	270
Câmara de Lobos	306	233	73	808	433	375	1.114
Funchal	574	474	100	2.491	1.231	1.260	3.065
Machico	143	108	35	621	268	353	764
Ponta do Sol	65	51	14	209	108	101	274
Porto Moniz	9	8	1	47	27	20	56
Ribeira Brava	66	44	22	237	113	124	303
Santa Cruz	229	168	61	999	504	495	1.228
Santana	42	27	15	148	61	87	190
São Vicente	20	17	3	93	31	62	113
Porto Santo	19	16	3	115	81	34	134

**Distribuição Percentual do Desemprego Registrado por Concelhos**

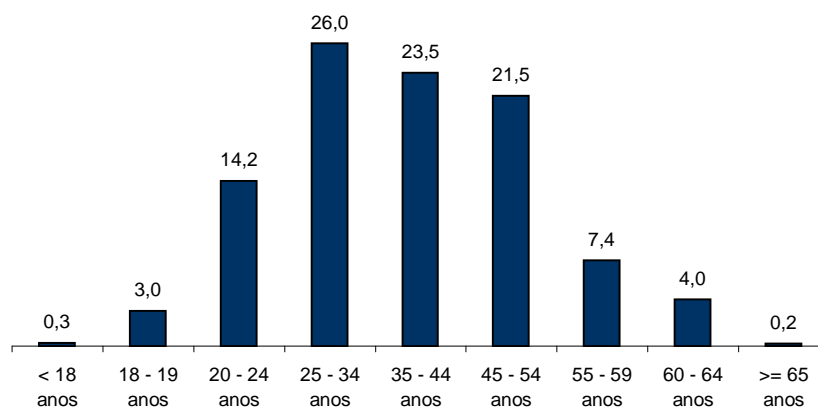


**QUADRO III - DESEMPREGO REGISTRADO POR GRUPO ETÁRIO SEGUNDO O TEMPO DE INSCRIÇÃO**

REGIÃO AUTÓNOMA DA MADEIRA

HOMENS / MULHERES	TEMPO DE INSCRIÇÃO						
	Total	< 1mês	1 - 2 meses	3 - 5 meses	6 - 11 meses	12 - 23 meses	>= 24 meses
<b>Total</b>	<b>17.231</b>	<b>1.171</b>	<b>1.953</b>	<b>2.302</b>	<b>3.565</b>	<b>4.041</b>	<b>4.199</b>
< 18 anos	45	13	11	11	7	3	-
18 - 19 anos	516	94	130	113	119	58	2
20 - 24 anos	2.440	323	401	411	661	467	177
25 - 34 anos	4.478	311	594	690	1041	1118	724
35 - 44 anos	4.047	215	444	521	824	1060	983
45 - 54 anos	3.701	163	277	389	661	899	1312
55 - 59 anos	1.272	38	70	113	160	280	611
60 - 64 anos	695	13	26	54	86	151	365
>= 65 anos	37	1	-	-	6	5	25
<b>HOMENS</b>							
<b>Total</b>	<b>9.720</b>	<b>562</b>	<b>975</b>	<b>1.321</b>	<b>2.006</b>	<b>2.327</b>	<b>2.529</b>
< 18 anos	28	7	6	9	5	1	-
18 - 19 anos	274	52	57	64	67	33	1
20 - 24 anos	1.171	128	176	218	320	241	88
25 - 34 anos	2.440	170	310	399	591	619	351
35 - 44 anos	2.331	106	225	310	468	637	585
45 - 54 anos	2.202	65	149	224	391	537	836
55 - 59 anos	798	24	36	65	96	168	409
60 - 64 anos	447	9	16	32	64	88	238
>= 65 anos	29	1	-	-	4	3	21
<b>MULHERES</b>							
<b>Total</b>	<b>7.511</b>	<b>609</b>	<b>978</b>	<b>981</b>	<b>1.559</b>	<b>1.714</b>	<b>1.670</b>
< 18 anos	17	6	5	2	2	2	-
18 - 19 anos	242	42	73	49	52	25	1
20 - 24 anos	1.269	195	225	193	341	226	89
25 - 34 anos	2.038	141	284	291	450	499	373
35 - 44 anos	1.716	109	219	211	356	423	398
45 - 54 anos	1.499	98	128	165	270	362	476
55 - 59 anos	474	14	34	48	64	112	202
60 - 64 anos	248	4	10	22	22	63	127
>= 65 anos	8	-	-	-	2	2	4

**Distribuição Percentual do Desemprego Registrado por Grupos Etários**



**QUADRO IV - DESEMPREGO REGISTRADO POR GRUPOS DE PROFISSÕES**  
Situação no fim do mês

REGIÃO AUTÓNOMA DA MADEIRA

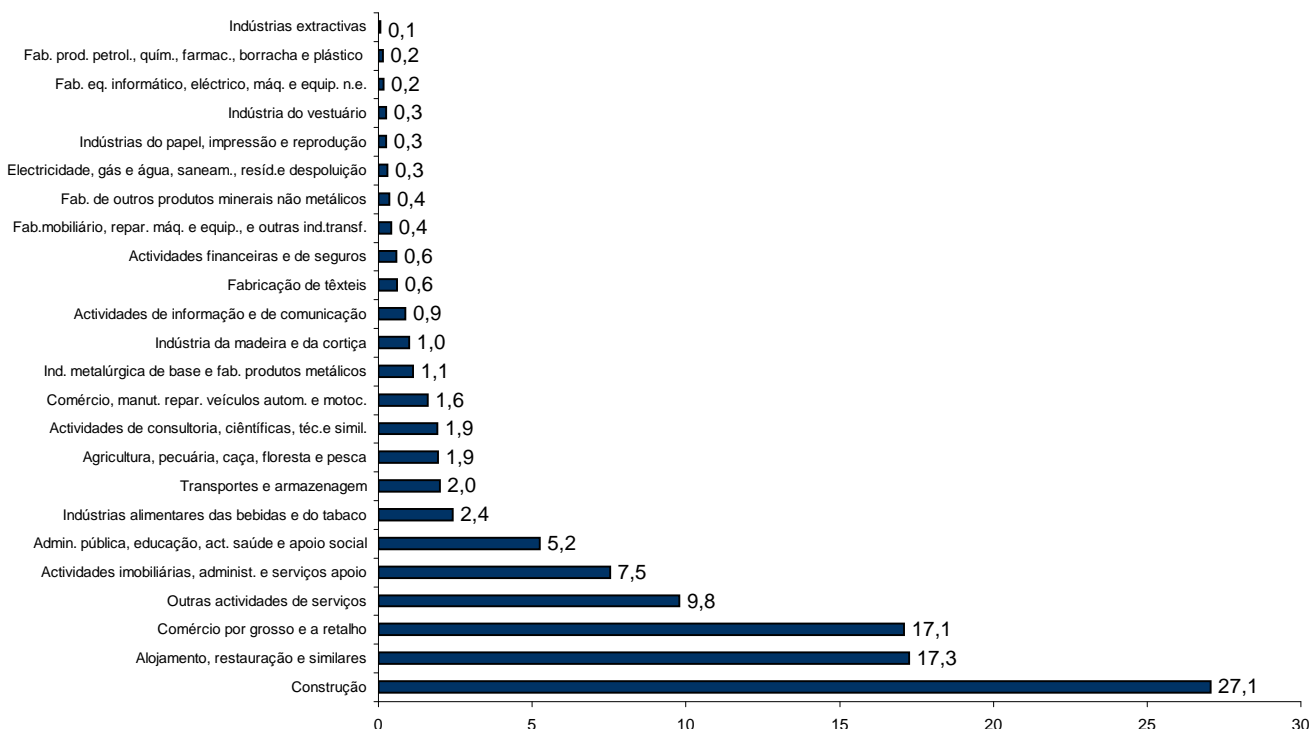
Grupos de Profissões - CPP/10	H	M	TOTAL	%
<b>Total</b>	<b>9.720</b>	<b>7.511</b>	<b>17.231</b>	<b>100,0</b>
01 Oficiais das Forças Armadas	-	-	-	-
02 Sargentos das Forças Armadas	-	-	-	-
03 Outro pessoal das Forças Armadas	5	3	8	0,0
11 Representantes do poder legislativo e de órgãos executivos, dirigentes sup. da Adm. Pública, de organizações especializadas, directores e gestores de empresas	9	2	11	0,1
12 Directores de serviços administrativos e comerciais	41	17	58	0,3
13 Directores de produção e de serviços especializados	11	4	15	0,1
14 Directores de hotelaria, restauração, comércio e de outros serviços	37	16	53	0,3
21 Especialistas das ciências físicas, matemáticas, engenharias e técnicas afins	134	102	236	1,4
22 Profissionais de saúde	29	104	133	0,8
23 Professores	23	45	68	0,4
24 Especialistas em finanças, contabilidade, org. administrativa, relações púb. e comerciais	101	152	253	1,5
25 Especialistas em tecnologias de informação e comunicação (TIC)	41	10	51	0,3
26 Especialistas em assuntos jurídicos, sociais, artísticos e culturais	64	203	267	1,5
31 Técnicos e profissões das ciências e engenharia, de nível intermédio	347	60	407	2,4
32 Técnicos e profissionais, de nível intermédio da saúde	35	85	120	0,7
33 Técnicos de nível intermédio, das áreas financeira, administrativa e dos negócios	250	153	403	2,3
34 Técnicos nível intermédio dos serviços jurídicos, sociais, desportivos, culturais e simil.	90	103	193	1,1
35 Técnicos das tecnologias de informação e comunicação	127	9	136	0,8
41 Empregados de escritório, secretários em geral e operadores de processamento de dados	235	654	889	5,2
42 Pessoal de apoio directo a clientes	121	285	406	2,4
43 Operadores de dados, de contabilidade, estatística, de serv. financ. e relac. com o registo	189	81	270	1,6
44 Outro pessoal de apoio de tipo administrativo	33	13	46	0,3
51 Trabalhadores dos serviços pessoais	593	1.036	1.629	9,5
52 Vendedores	356	1.111	1.467	8,5
53 Trabalhadores dos cuidados pessoais e similares	10	319	329	1,9
54 Pessoal dos serviços de protecção e segurança	245	19	264	1,5
61 Agricultores e trab. qualificados da agricultura e prod. animal, orientados para o mercado	231	54	285	1,7
62 Trab. qualificados da floresta, pesca e caça, orientados para o mercado	67	2	69	0,4
63 Agricultores, criadores de animais, pescadores, caçadores e colectores, de subsistência	8	2	10	0,1
71 Trabalhadores qualificados da construção e similares, excepto electricista	2.179	4	2.183	12,7
72 Trabalhadores qualificados da metalurgia, metalomecânica e similares	414	-	414	2,4
73 Trab. qualificados da impressão, fabrico de instrum. precisão, joalheiros, artesãos e simil.	30	16	46	0,3
74 Trabalhadores qualificados em electricidade e em electrónica	254	-	254	1,5
75 Trabalhadores da transf. alimentos, da madeira, do vestuário e outras ind. e artesanato	198	143	341	2,0
81 Operadores de instalações fixas e máquinas	105	92	197	1,1
82 Trabalhadores da montagem	5	1	6	0,0
83 Condutores de veículos e operadores de equipamentos móveis	923	10	933	5,4
91 Trabalhadores de limpeza	178	1.783	1.961	11,4
92 Trabalhadores não qualificados da agricultura, produção animal, pesca e floresta	5	13	18	0,1
93 Trabalhadores não qualificados da ind. extractiva, construção, ind. transf. e transportes	1.452	311	1.763	10,2
94 Assistentes na preparação de refeições	262	435	697	4,0
95 Vendedores ambulantes (excepto de alimentos) e prestadores de serviços na rua	4	-	4	0,0
96 Trabalhadores dos resíduos e de outros serviços elementares	279	59	338	2,0

**QUADRO V - DESEMPREGO REGISTRADO (NOVO EMPREGO) POR ACTIVIDADE ECONÓMICA**  
 Situação no fim dos meses

REGIÃO AUTÓNOMA DA MADEIRA

Actividade Económica - CAE / Rev.3	Agosto/10				Julho/11				Agosto/11				Var. %	
	H	M	TOTAL	%	H	M	TOTAL	%	H	M	TOTAL	%	Mês homól.	Mês anter.
<b>Total</b>	<b>7.775</b>	<b>5.466</b>	<b>13.241</b>	<b>100,0</b>	<b>9.136</b>	<b>6.512</b>	<b>15.648</b>	<b>100,0</b>	<b>8.968</b>	<b>6.524</b>	<b>15.492</b>	<b>100,0</b>	<b>17,0</b>	<b>-1,0</b>
<b>Agricultura, pecuária, caça, floresta e pesca</b>	<b>214</b>	<b>77</b>	<b>291</b>	<b>2,2</b>	<b>213</b>	<b>94</b>	<b>307</b>	<b>2,0</b>	<b>210</b>	<b>91</b>	<b>301</b>	<b>1,9</b>	<b>3,4</b>	<b>-2,0</b>
<b>Indústria, energia e água e construção</b>	<b>4064</b>	<b>653</b>	<b>4.717</b>	<b>35,6</b>	<b>4.755</b>	<b>680</b>	<b>5.435</b>	<b>34,7</b>	<b>4.620</b>	<b>677</b>	<b>5.297</b>	<b>34,2</b>	<b>12,3</b>	<b>-2,5</b>
Indústrias extractivas	10	-	10	0,1	9	2	11	0,1	10	-	10	0,1	0,0	-9,1
Indústrias alimentares das bebidas e do tabaco	137	194	331	2,5	149	213	362	2,3	151	223	374	2,4	13,0	3,3
Fabricação de têxteis	9	89	98	0,7	7	89	96	0,6	7	86	93	0,6	-5,1	-3,1
Indústria do vestuário	5	24	29	0,2	7	36	43	0,3	5	35	40	0,3	37,9	-7,0
Indústria do couro e dos produtos do couro	1	-	1	0,0	-	-	-	-	-	-	-	-	-100,0	-
Indústria da madeira e da cortiça	125	21	146	1,1	146	16	162	1,0	141	15	156	1,0	6,8	-3,7
Indústrias do papel, impressão e reprodução	28	12	40	0,3	26	14	40	0,3	25	15	40	0,3	0,0	0,0
Fab. prod. petrol., quím., farmac., borracha e plástico	16	6	22	0,2	18	8	26	0,2	15	9	24	0,2	9,1	-7,7
Fab. de outros produtos minerais não metálicos	43	6	49	0,4	46	9	55	0,4	47	9	56	0,4	14,3	1,8
Ind. metalúrgica de base e fab. produtos metálicos	134	15	149	1,1	166	14	180	1,2	161	14	175	1,1	17,4	-2,8
Fab. eq. informático, eléctrico, máq. e equip. n.e.	35	5	40	0,3	24	2	26	0,2	23	2	25	0,2	-37,5	-3,8
Fab. veíc. automóveis e outro equip.de transporte	2	1	3	0,0	-	-	-	-	-	-	-	-	-100,0	-
Fab.mobiliário, repar. máq. e equip., e outras ind.transf.	54	13	67	0,5	54	11	65	0,4	52	12	64	0,4	-4,5	-1,5
Electricidade, gás e água, saneam., resid.e despoluição	19	24	43	0,3	29	21	50	0,3	28	18	46	0,3	7,0	-8,0
Construção	3446	243	3.689	27,9	4.074	245	4.319	27,6	3.955	239	4.194	27,1	13,7	-2,9
<b>Serviços</b>	<b>3497</b>	<b>4736</b>	<b>8.233</b>	<b>62,2</b>	<b>4.168</b>	<b>5.738</b>	<b>9.906</b>	<b>63,3</b>	<b>4.138</b>	<b>5.756</b>	<b>9.894</b>	<b>63,9</b>	<b>20,2</b>	<b>-0,1</b>
Comércio, manut. repar. veículos autom. e motoc.	188	46	234	1,8	201	52	253	1,6	198	49	247	1,6	5,6	-2,4
Comércio por grosso e a retalho	911	1348	2.259	17,1	1.167	1.539	2.706	17,3	1.144	1.503	2.647	17,1	17,2	-2,2
Transportes e armazenagem	234	65	299	2,3	241	72	313	2,0	235	75	310	2,0	3,7	-1,0
Alojamento, restauração e similares	912	1419	2.331	17,6	1.023	1.676	2.699	17,2	1.001	1.673	2.674	17,3	14,7	-0,9
Actividades de informação e de comunicação	71	40	111	0,8	83	50	133	0,8	87	48	135	0,9	21,6	1,5
Actividades financeiras e de seguros	27	39	66	0,5	36	50	86	0,5	38	51	89	0,6	34,8	3,5
Actividades imobiliárias, administ. e serviços apoio	422	521	943	7,1	511	642	1.153	7,4	530	638	1.168	7,5	23,9	1,3
Actividades de consultoria, científicas, téc.e simil.	87	129	216	1,6	123	169	292	1,9	120	176	296	1,9	37,0	1,4
Admin. pública, educação, act. saúde e apoio social	252	358	610	4,6	309	488	797	5,1	304	508	812	5,2	33,1	1,9
Outras actividades de serviços	393	771	1.164	8,8	474	1.000	1.474	9,4	481	1.035	1.516	9,8	30,2	2,8

**Distribuição Percentual do Desemprego Registrado (Novo Emprego) por Actividade Económica**



**QUADRO VI - DESEMPREGADOS INSCRITOS POR GRUPOS DE PROFISSÕES**  
Movimento ao longo do mês

REGIÃO AUTÓNOMA DA MADEIRA

Grupos de Profissões - CPP/10	H	M	TOTAL	%
<b>Total</b>	<b>574</b>	<b>618</b>	<b>1.192</b>	<b>100,0</b>
01 Oficiais das Forças Armadas	-	-	-	-
02 Sargentos das Forças Armadas	-	-	-	-
03 Outro pessoal das Forças Armadas	1	-	1	0,1
11 Representantes do poder legislativo e de órgãos executivos, dirigentes sup. da Adm. Pública, de organizações especializadas, directores e gestores de empresas	2	-	2	0,2
12 Directores de serviços administrativos e comerciais	2	-	2	0,2
13 Directores de produção e de serviços especializados	-	-	-	-
14 Directores de hotelaria, restauração, comércio e de outros serviços	1	-	1	0,1
21 Especialistas das ciências físicas, matemáticas, engenharias e técnicas afins	11	14	25	2,1
22 Profissionais de saúde	12	48	60	5,0
23 Professores	2	5	7	0,6
24 Especialistas em finanças, contabilidade, org. administrativa, relações púb. e comerciais	13	16	29	2,4
25 Especialistas em tecnologias de informação e comunicação (TIC)	6	2	8	0,7
26 Especialistas em assuntos jurídicos, sociais, artísticos e culturais	5	22	27	2,3
31 Técnicos e profissões das ciências e engenharia, de nível intermédio	10	5	15	1,3
32 Técnicos e profissionais, de nível intermédio da saúde	1	18	19	1,6
33 Técnicos de nível intermédio, das áreas financeira, administrativa e dos negócios	15	14	29	2,4
34 Técnicos nível intermédio dos serviços jurídicos, sociais, desportivos, culturais e simil.	12	13	25	2,1
35 Técnicos das tecnologias de informação e comunicação	12	2	14	1,2
41 Empregados de escritório, secretários em geral e operadores de processamento de dados	24	49	73	6,1
42 Pessoal de apoio directo a clientes	9	16	25	2,1
43 Operadores de dados, de contabilidade, estatística, de serv. financ. e relac. com o registo	16	4	20	1,7
44 Outro pessoal de apoio de tipo administrativo	1	-	1	0,1
51 Trabalhadores dos serviços pessoais	55	93	148	12,4
52 Vendedores	39	103	142	11,9
53 Trabalhadores dos cuidados pessoais e similares	1	22	23	1,9
54 Pessoal dos serviços de protecção e segurança	19	4	23	1,9
61 Agricultores e trab. qualificados da agricultura e prod. animal, orientados para o mercado	8	-	8	0,7
62 Trab. qualificados da floresta, pesca e caça, orientados para o mercado	3	-	3	0,3
63 Agricultores, criadores de animais, pescadores, caçadores e colectores, de subsistência	-	-	-	-
71 Trabalhadores qualificados da construção e similares, excepto electricista	88	-	88	7,4
72 Trabalhadores qualificados da metalurgia, metalomecânica e similares	26	-	26	2,2
73 Trab. qualificados da impressão, fabrico de instrum. precisão, joalheiros, artesãos e simil.	2	1	3	0,3
74 Trabalhadores qualificados em electricidade e em electrónica	16	-	16	1,3
75 Trabalhadores da transf. alimentos, da madeira, do vestuário e outras ind. e artesanato	8	7	15	1,3
81 Operadores de instalações fixas e máquinas	2	4	6	0,5
82 Trabalhadores da montagem	1	1	2	0,2
83 Condutores de veículos e operadores de equipamentos móveis	36	1	37	3,1
91 Trabalhadores de limpeza	6	95	101	8,5
92 Trabalhadores não qualificados da agricultura, produção animal, pesca e floresta	2	1	3	0,3
93 Trabalhadores não qualificados da ind. extractiva, construção, ind. transf. e transportes	74	15	89	7,5
94 Assistentes na preparação de refeições	14	42	56	4,7
95 Vendedores ambulantes (excepto de alimentos) e prestadores de serviços na rua	-	-	-	-
96 Trabalhadores dos resíduos e de outros serviços elementares	19	1	20	1,7

**QUADRO VII - DESEMPREGADOS INSCRITOS (NOVO EMPREGO) POR ACTIVIDADE ECONÓMICA**  
Movimento ao longo dos meses

REGIÃO AUTÓNOMA DA MADEIRA

Actividade Económica - CAE / Rev.3	Agosto/10				Julho/11				Agosto/11				Var. %	
	H	M	TOTAL	%	H	M	TOTAL	%	H	M	TOTAL	%	Mês homól.	Mês anter.
<b>Total</b>	<b>570</b>	<b>444</b>	<b>1.014</b>	<b>100,0</b>	<b>469</b>	<b>480</b>	<b>949</b>	<b>100,0</b>	<b>468</b>	<b>459</b>	<b>927</b>	<b>100,0</b>	<b>-8,6</b>	<b>-2,3</b>
<b>Agricultura, pecuária, caça, floresta e pesca</b>	<b>19</b>	<b>4</b>	<b>23</b>	<b>2,3</b>	<b>11</b>	<b>14</b>	<b>25</b>	<b>2,6</b>	<b>9</b>	<b>4</b>	<b>13</b>	<b>1,4</b>	<b>-43,5</b>	<b>-48,0</b>
<b>Indústria, energia e água e construção</b>	<b>250</b>	<b>39</b>	<b>289</b>	<b>28,5</b>	<b>192</b>	<b>37</b>	<b>229</b>	<b>24,1</b>	<b>176</b>	<b>35</b>	<b>211</b>	<b>22,8</b>	<b>-27,0</b>	<b>-7,9</b>
Indústrias extractivas	-	-	-	-	1	-	1	0,1	2	-	2	0,2	-	100,0
Indústrias alimentares das bebidas e do tabaco	11	16	27	2,7	9	20	29	3,1	7	19	26	2,8	-3,7	-10,3
Fabricação de têxteis	1	4	5	0,5	-	4	4	0,4	-	1	1	0,1	-80,0	-75,0
Indústria do vestuário	1	-	1	0,1	-	2	2	0,2	-	2	2	0,2	100,0	-
Indústria do couro e dos produtos do couro	-	-	-	-	-	-	-	-	-	-	-	-	-	-
Indústria da madeira e da cortiça	3	1	4	0,4	9	-	9	0,9	2	-	2	0,2	-50,0	-77,8
Indústrias do papel, impressão e reprodução	1	-	1	0,1	1	-	1	0,1	1	2	3	0,3	200,0	200,0
Fab.prod. petrol., quím., farmac., borracha e plástico	1	1	2	0,2	-	-	-	-	1	1	2	0,2	-	-
Fab. de outros produtos minerais não metálicos	-	2	2	0,2	1	1	2	0,2	2	-	2	0,2	-	-
Ind. metalúrgica de base e fab. produtos metálicos	8	-	8	0,8	8	-	8	0,8	9	1	10	1,1	25,0	25,0
Fab. eq. informático, eléctrico, máq. e equip. n.e.	23	3	26	2,6	1	-	1	0,1	-	-	-	-	-100,0	-100,0
Fab. veíc. automóveis e outro equip.de transporte	-	-	-	-	-	-	-	-	-	-	-	-	-	-
Fab.mobiliário, repar. máq. e equip., e outras ind.transf.	3	-	3	0,3	-	1	1	0,1	1	-	1	0,1	-66,7	-
Electricidade, gás e água, saneam., resid.e despoluição	1	1	2	0,2	1	-	1	0,1	1	1	2	0,2	-	100,0
Construção	197	11	208	20,5	161	9	170	17,9	150	8	158	17,0	-24,0	-7,1
<b>Serviços</b>	<b>301</b>	<b>401</b>	<b>702</b>	<b>69,2</b>	<b>266</b>	<b>429</b>	<b>695</b>	<b>73,2</b>	<b>283</b>	<b>420</b>	<b>703</b>	<b>75,8</b>	<b>0,1</b>	<b>1,2</b>
Comércio, manut. repar. veículos autom. e motoc.	11	1	12	1,2	5	2	7	0,7	12	1	13	1,4	8,3	85,7
Comércio por grosso e a retalho	81	111	192	18,9	85	113	198	20,9	78	114	192	20,7	-	-3,0
Transportes e armazenagem	12	4	16	1,6	10	7	17	1,8	8	5	13	1,4	-18,8	-23,5
Alojamento, restauração e similares	86	122	208	20,5	48	122	170	17,9	62	109	171	18,4	-17,8	0,6
Actividades de informação e de comunicação	3	6	9	0,9	6	3	9	0,9	5	4	9	1,0	-	-
Actividades financeiras e de seguros	2	1	3	0,3	-	4	4	0,4	4	2	6	0,6	100,0	50,0
Actividades imobiliárias, administ. e dos serviços apoio	41	52	93	9,2	30	48	78	8,2	59	35	94	10,1	1,1	20,5
Actividades de consultoria, científicas, técnicas e simil.	4	9	13	1,3	12	10	22	2,3	6	13	19	2,0	46,2	-13,6
Admin. pública, educação, act. saúde e apoio social	13	21	34	3,4	32	37	69	7,3	9	41	50	5,4	47,1	-27,5
Outras actividades de serviços	48	74	122	12	38	83	121	12,8	40	96	136	14,7	11,5	12,4





### QUADRO VIII - DESEMPREGADOS INSCRITOS POR MOTIVO DE INSCRIÇÃO Movimento ao longo do mês

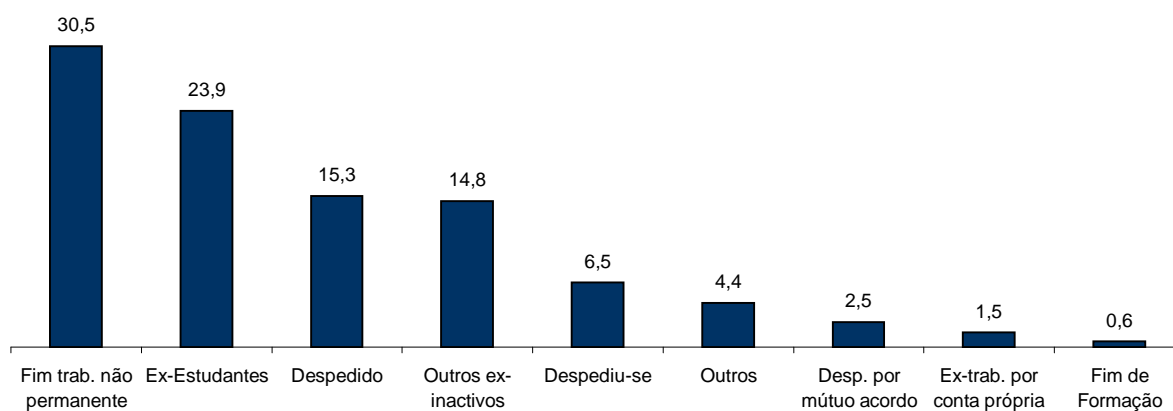
REGIÃO AUTÓNOMA DA MADEIRA

MOTIVOS DE INSCRIÇÃO	H	M	TOTAL	%
<b>Total</b>	<b>574</b>	<b>618</b>	<b>1.192</b>	<b>100,0</b>
Ex-Estudantes	119	166	285	23,9
Fim de Formação	4	3	7	0,6
Despedido	115	67	182	15,3
Despediu-se	39	39	78	6,5
Despedimento por mútuo acordo	16	14	30	2,5
Fim de trabalho não permanente	178	185	363	30,5
Ex-trabalhador por conta própria	11	7	18	1,5
Outros ex-inactivos *	70	106	176	14,8
Outros **	22	31	53	4,4

\* Outros ex-inactivos - inclui domésticas, reformados e outros indivíduos em situação de inactividade que decidiram procurar um emprego por conta de outrem.

\*\* Outros - inclui reinscrições após anulações.

#### Distribuição Percentual dos Desempregados Inscritos por Motivos de Inscrição



**QUADRO IX - OFERTAS DE EMPREGO POR GRUPOS DE PROFISSÕES**

Movimento ao longo do mês

REGIÃO AUTÓNOMA DA MADEIRA

Grupos de Profissões - CPP/10	TOTAL	%
<b>Total</b>	<b>262</b>	<b>100,0</b>
01 Oficiais das Forças Armadas	-	-
02 Sargentos das Forças Armadas	-	-
03 Outro pessoal das Forças Armadas	-	-
11 Representantes do poder legislativo e de órgãos executivos, dirigentes superiores da Administração Pública, de organizações especializadas, directores e gestores de empresas	-	-
12 Directores de serviços administrativos e comerciais	-	-
13 Directores de produção e de serviços especializados	-	-
14 Directores de hotelaria, restauração, comércio e de outros serviços	1	0,4
21 Especialistas das ciências físicas, matemáticas, engenharias e técnicas afins	3	1,1
22 Profissionais de saúde	3	1,1
23 Professores	-	-
24 Especialistas em finanças, contabilidade, org. administrativa, relações púb. e comerciais	5	1,9
25 Especialistas em tecnologias de informação e comunicação (TIC)	1	0,4
26 Especialistas em assuntos jurídicos, sociais, artísticos e culturais	3	1,1
31 Técnicos e profissões das ciências e engenharia, de nível intermédio	2	0,8
32 Técnicos e profissionais, de nível intermédio da saúde	3	1,1
33 Técnicos de nível intermédio, das áreas financeira, administrativa e dos negócios	8	3,1
34 Técnicos nível intermédio dos serviços jurídicos, sociais, desportivos, culturais e simil.	2	0,8
35 Técnicos das tecnologias de informação e comunicação	-	-
41 Empregados de escritório, secretários em geral e operadores de processamento de dados	7	2,7
42 Pessoal de apoio directo a clientes	2	0,8
43 Operadores de dados, de contabilidade, estatística, de serv. financ. e relac. com o registo	3	1,1
44 Outro pessoal de apoio de tipo administrativo	-	-
51 Trabalhadores dos serviços pessoais	104	39,7
52 Vendedores	16	6,1
53 Trabalhadores dos cuidados pessoais e similares	1	0,4
54 Pessoal dos serviços de protecção e segurança	1	0,4
61 Agricultores e trab. qualificados da agricultura e prod. animal, orientados para o mercado	4	1,5
62 Trab. qualificados da floresta, pesca e caça, orientados para o mercado	-	-
63 Agricultores, criadores de animais, pescadores, caçadores e colectores, de subsistência	-	-
71 Trabalhadores qualificados da construção e similares, excepto electricista	22	8,4
72 Trabalhadores qualificados da metalurgia, metalomecânica e similares	24	9,2
73 Trab. qualificados da impressão, fabrico de instrum. precisão, joalheiros, artesãos e simil.	-	-
74 Trabalhadores qualificados em electricidade e em electrónica	1	0,4
75 Trabalhadores da transf. alimentos, da madeira, do vestuário e outras ind. e artesanato	9	3,4
81 Operadores de instalações fixas e máquinas	1	0,4
82 Trabalhadores da montagem	-	-
83 Condutores de veículos e operadores de equipamentos móveis	4	1,5
91 Trabalhadores de limpeza	15	5,7
92 Trabalhadores não qualificados da agricultura, produção animal, pesca e floresta	-	-
93 Trabalhadores não qualificados da ind. extractiva, construção, ind. transf. e transportes	2	0,8
94 Assistentes na preparação de refeições	10	3,8
95 Vendedores ambulantes (excepto de alimentos) e prestadores de serviços na rua	-	-
96 Trabalhadores dos resíduos e de outros serviços elementares	5	1,9

**QUADRO X - OFERTAS DE EMPREGO POR ACTIVIDADE ECONÓMICA**

Movimento ao longo dos meses

REGIÃO AUTÓNOMA DA MADEIRA

Actividade Económica - CAE / Rev.3	Agosto/10		Julho/11		Agosto/11		Var. %	
	V.A.	%	V.A.	%	V.A.	%	Mês homól.	Mês anter.
<b>Total</b>	<b>327</b>	<b>100,0</b>	<b>263</b>	<b>100,0</b>	<b>262</b>	<b>100,0</b>	<b>-19,9</b>	<b>-0,4</b>
<b>Agricultura, pecuária, caça, floresta e pesca</b>	<b>3</b>	<b>0,9</b>	<b>-</b>	<b>-</b>	<b>1</b>	<b>0,4</b>	<b>-66,7</b>	<b>-</b>
<b>Indústria, energia e água e construção</b>	<b>47</b>	<b>14,4</b>	<b>55</b>	<b>20,9</b>	<b>60</b>	<b>22,9</b>	<b>27,7</b>	<b>9,1</b>
Indústrias extractivas	-	-	-	-	-	-	-	-
Indústrias alimentares das bebidas e do tabaco	8	2,4	10	3,8	6	2,3	-25,0	-40,0
Fabricação de têxteis	-	-	2	0,8	1	0,4	-	-50,0
Indústria do vestuário	-	-	1	0,4	1	0,4	-	-
Indústria do couro e dos produtos do couro	-	-	-	-	-	-	-	-
Indústria da madeira e da cortiça	-	-	-	-	2	0,8	-	-
Indústrias do papel, impressão e reprodução	1	0,3	2	0,8	-	-	-100,0	-100,0
Fab.prod. petrol., quím., farmac., borracha e plástico	-	-	5	1,9	3	1,1	-	-40,0
Fab. de outros produtos minerais não metálicos	2	0,6	-	-	-	-	-100,0	-
Ind. metalúrgica de base e fab. produtos metálicos	7	2,1	5	1,9	18	6,9	157,1	260,0
Fab. eq. informático, eléctrico, máq. e equip. n.e.	-	-	-	-	-	-	-	-
Fab. veíc. automóveis e outro equip.de transporte	-	-	-	-	-	-	-	-
Fab.mobiliário, repar. máq. e equip., e outras ind.transf.	3	0,9	1	0,4	1	0,4	-66,7	-
Electricidade, gás e água, saneam., resid.e despoluição	1	0,3	-	-	1	0,4	-	-
Construção	25	7,6	29	11,0	27	10,3	8,0	-6,9
<b>Serviços</b>	<b>277</b>	<b>84,7</b>	<b>208</b>	<b>79,1</b>	<b>201</b>	<b>76,7</b>	<b>-27,4</b>	<b>-3,4</b>
Comércio, manut. repar. veículos autom. e motoc.	8	2,4	7	2,7	5	1,9	-37,5	-28,6
Comércio por grosso e a retalho	41	12,5	22	8,4	21	8,0	-48,8	-4,5
Transportes e armazenagem	4	1,2	2	0,8	-	-	-100,0	-100,0
Alojamento, restauração e similares	108	33,0	97	36,9	103	39,3	-4,6	6,2
Actividades de informação e de comunicação	25	7,6	3	1,1	1	0,4	-96,0	-66,7
Actividades financeiras e de seguros	2	0,6	3	1,1	2	0,8	-	-33,3
Actividades imobiliárias, administ. e dos serviços apoio	31	9,5	43	16,3	20	7,6	-35,5	-53,5
Actividades de consultoria, científicas, técnicas e simil.	3	0,9	5	1,9	7	2,7	133,3	40,0
Admin. pública, educação, act. saúde e apoio social	14	4,3	6	2,3	5	1,9	-64,3	-16,7
Outras actividades de serviços	41	13	20	7,6	37	14,1	-9,8	85,0

**QUADRO XI - OFERTAS DE EMPREGO POR GRUPOS DE PROFISSÕES**

Situação no fim do mês

REGIÃO AUTÓNOMA DA MADEIRA

Grupos de Profissões - CPP/10	TOTAL	%
<b>Total</b>	<b>81</b>	<b>100,0</b>
01 Oficiais das Forças Armadas	-	-
02 Sargentos das Forças Armadas	-	-
03 Outro pessoal das Forças Armadas	-	-
11 Representantes do poder legislativo e de órgãos executivos, dirigentes superiores da Administração Pública, de organizações especializadas, directores e gestores de empresas	-	-
12 Directores de serviços administrativos e comerciais	-	-
13 Directores de produção e de serviços especializados	-	-
14 Directores de hotelaria, restauração, comércio e de outros serviços	1	1,2
21 Especialistas das ciências físicas, matemáticas, engenharias e técnicas afins	-	-
22 Profissionais de saúde	-	-
23 Professores	-	-
24 Especialistas em finanças, contabilidade, org. administrativa, relações púb. e comerciais	2	2,5
25 Especialistas em tecnologias de informação e comunicação (TIC)	1	1,2
26 Especialistas em assuntos jurídicos, sociais, artísticos e culturais	1	1,2
31 Técnicos e profissões das ciências e engenharia, de nível intermédio	1	1,2
32 Técnicos e profissionais, de nível intermédio da saúde	3	3,7
33 Técnicos de nível intermédio, das áreas financeira, administrativa e dos negócios	6	7,4
34 Técnicos nível intermédio dos serviços jurídicos, sociais, desportivos, culturais e simil.	1	1,2
35 Técnicos das tecnologias de informação e comunicação	-	-
41 Empregados de escritório, secretários em geral e operadores de processamento de dados	3	3,7
42 Pessoal de apoio directo a clientes	1	1,2
43 Operadores de dados, de contabilidade, estatística, de serv. financ. e relac. com o registo	-	-
44 Outro pessoal de apoio de tipo administrativo	-	-
51 Trabalhadores dos serviços pessoais	32	39,5
52 Vendedores	4	4,9
53 Trabalhadores dos cuidados pessoais e similares	-	-
54 Pessoal dos serviços de protecção e segurança	-	-
61 Agricultores e trab. qualificados da agricultura e prod. animal, orientados para o mercado	-	-
62 Trab. qualificados da floresta, pesca e caça, orientados para o mercado	-	-
63 Agricultores, criadores de animais, pescadores, caçadores e colectores, de subsistência	-	-
71 Trabalhadores qualificados da construção e similares, excepto electricista	5	6,2
72 Trabalhadores qualificados da metalurgia, metalomecânica e similares	7	8,6
73 Trab. qualificados da impressão, fabrico de instrum. precisão, joalheiros, artesãos e simil.	-	-
74 Trabalhadores qualificados em electricidade e em electrónica	1	1,2
75 Trabalhadores da transf. alimentos, da madeira, do vestuário e outras ind. e artesanato	1	1,2
81 Operadores de instalações fixas e máquinas	-	-
82 Trabalhadores da montagem	-	-
83 Condutores de veículos e operadores de equipamentos móveis	4	4,9
91 Trabalhadores de limpeza	3	3,7
92 Trabalhadores não qualificados da agricultura, produção animal, pesca e floresta	-	-
93 Trabalhadores não qualificados da ind. extractiva, construção, ind. transf. e transportes	-	-
94 Assistentes na preparação de refeições	3	3,7
95 Vendedores ambulantes (excepto de alimentos) e prestadores de serviços na rua	-	-
96 Trabalhadores dos resíduos e de outros serviços elementares	1	1,2

**QUADRO XII - OFERTAS DE EMPREGO POR ACTIVIDADE ECONÓMICA**

Situação no fim dos meses

REGIÃO AUTÓNOMA DA MADEIRA

Actividade Económica - CAE / Rev.3	Agosto/10		Julho/11		Agosto/11		Var. %	
	V.A.	%	V.A.	%	V.A.	%	Mês homól.	Mês anter.
<b>Total</b>	<b>260</b>	<b>100,0</b>	<b>104</b>	<b>100,0</b>	<b>81</b>	<b>100,0</b>	<b>-68,8</b>	<b>-22,1</b>
<b>Agricultura, pecuária, caça, floresta e pesca</b>	-	-	-	-	-	-	-	-
<b>Indústria, energia e água e construção</b>	<b>40</b>	<b>15,4</b>	<b>21</b>	<b>20,2</b>	<b>15</b>	<b>14,4</b>	<b>-62,5</b>	<b>-28,6</b>
Indústrias extractivas	-	-	-	-	-	-	-	-
Indústrias alimentares das bebidas e do tabaco	9	3,5	3	2,9	-	-	-100,0	-100,0
Fabricação de têxteis	-	-	1	1,0	1	1,2	-	-
Indústria do vestuário	-	-	1	1,0	-	-	-	-100,0
Indústria do couro e dos produtos do couro	-	-	-	-	-	-	-	-
Indústria da madeira e da cortiça	-	-	-	-	1	1,2	-	-
Indústrias do papel, impressão e reprodução	-	-	-	-	-	-	-	-
Fab. prod. petrol., quím., farmac., borracha e plástico	-	-	5	4,8	3	3,7	-	-40,0
Fab. de outros produtos minerais não metálicos	1	0,4	1	1,0	-	-	-100,0	-100,0
Ind. metalúrgica de base e fab. produtos metálicos	11	4,2	-	-	7	8,6	-36,4	-
Fab. eq. informático, eléctrico, máq. e equip. n.e.	-	-	-	-	-	-	-	-
Fab. veíc. automóveis e outro equip.de transporte	-	-	-	-	-	-	-	-
Fab.mobiliário, repar. máq. e equip., e outras ind.transf.	2	0,8	-	-	-	-	-100,0	-
Electricidade, gás e água, saneam., resíd.e despoluição	1	0,4	-	-	-	-	-100,0	-
Construção	16	6,2	10	9,6	3	3,7	-81,3	-70,0
<b>Serviços</b>	<b>220</b>	<b>84,6</b>	<b>83</b>	<b>79,8</b>	<b>66</b>	<b>81,5</b>	<b>-70,0</b>	<b>-20,5</b>
Comércio, manut. repar. veículos autom. e motoc.	5	1,9	3	2,9	3	3,7	-40,0	-
Comércio por grosso e a retalho	36	13,8	5	4,8	10	12,3	-72,2	100,0
Transportes e armazenagem	3	1,2	1	1,0	-	-	-100,0	-100,0
Alojamento, restauração e similares	84	32,3	45	43,3	29	35,8	-65,5	-35,6
Actividades de informação e de comunicação	25	9,6	1	1,0	1	1,2	-96,0	-
Actividades financeiras e de seguros	2	0,8	3	2,9	-	-	-100,0	-100,0
Actividades imobiliárias, administ. e dos serviços apoio	26	10,0	9	8,7	4	4,9	-84,6	-55,6
Actividades de consultoria, científicas, técnicas e simil.	1	0,4	2	1,9	3	3,7	200,0	50,0
Admin. pública, educação, act. saúde e apoio social	9	3,5	3	2,9	3	3,7	-66,7	-
Outras actividades de serviços	29	11	11	10,6	13	16,0	-55,2	18,2

**QUADRO XIII - COLOCAÇÕES EFECTUADAS POR GRUPOS DE PROFISSÕES**  
Movimento ao longo do mês**REGIÃO AUTÓNOMA DA MADEIRA**

<b>Grupos de Profissões - CPP/10</b>	<b>H</b>	<b>M</b>	<b>TOTAL</b>	<b>%</b>
<b>Total</b>	<b>66</b>	<b>46</b>	<b>112</b>	<b>100,0</b>
01 Oficiais das Forças Armadas	-	-	-	-
02 Sargentos das Forças Armadas	-	-	-	-
03 Outro pessoal das Forças Armadas	-	-	-	-
11 Representantes do poder legislativo e de órgãos executivos, dirigentes superiores da Administração Pública, de organizações especializadas, directores e gestores de empresas	-	-	-	-
12 Directores de serviços administrativos e comerciais	-	-	-	-
13 Directores de produção e de serviços especializados	-	-	-	-
14 Directores de hotelaria, restauração, comércio e de outros serviços	-	-	-	-
21 Especialistas das ciências físicas, matemáticas, engenharias e técnicas afins	1	2	3	2,7
22 Profissionais de saúde	-	-	-	-
23 Professores	-	1	1	0,9
24 Especialistas em finanças, contabilidade, org. administrativa, relações púb. e comerciais	-	-	-	-
25 Especialistas em tecnologias de informação e comunicação (TIC)	-	-	-	-
26 Especialistas em assuntos jurídicos, sociais, artísticos e culturais	-	-	-	-
31 Técnicos e profissões das ciências e engenharia, de nível intermédio	-	-	-	-
32 Técnicos e profissionais, de nível intermédio da saúde	-	-	-	-
33 Técnicos de nível intermédio, das áreas financeira, administrativa e dos negócios	-	1	1	0,9
34 Técnicos nível intermédio dos serviços jurídicos, sociais, desportivos, culturais e simil.	-	-	-	-
35 Técnicos das tecnologias de informação e comunicação	-	-	-	-
41 Empregados de escritório, secretários em geral e operadores de processamento de dados	1	3	4	3,6
42 Pessoal de apoio directo a clientes	1	2	3	2,7
43 Operadores de dados, de contabilidade, estatística, de serv. financ. e relac. com o registo	-	2	2	1,8
44 Outro pessoal de apoio de tipo administrativo	-	-	-	-
51 Trabalhadores dos serviços pessoais	7	13	20	17,9
52 Vendedores	2	4	6	5,4
53 Trabalhadores dos cuidados pessoais e similares	-	1	1	0,9
54 Pessoal dos serviços de protecção e segurança	-	-	-	-
61 Agricultores e trab. qualificados da agricultura e prod. animal, orientados para o mercado	1	-	1	0,9
62 Trab. qualificados da floresta, pesca e caça, orientados para o mercado	-	-	-	-
63 Agricultores, criadores de animais, pescadores, caçadores e colectores, de subsistência	-	-	-	-
71 Trabalhadores qualificados da construção e similares, excepto electricista	16	-	16	14,3
72 Trabalhadores qualificados da metalurgia, metalomecânica e similares	19	-	19	17,0
73 Trab. qualificados da impressão, fabrico de instrum. precisão, joalheiros, artesãos e simil.	-	-	-	-
74 Trabalhadores qualificados em electricidade e em electrónica	1	-	1	0,9
75 Trabalhadores da transf. alimentos, da madeira, do vestuário e outras ind. e artesanato	-	6	6	5,4
81 Operadores de instalações fixas e máquinas	-	-	-	-
82 Trabalhadores da montagem	-	-	-	-
83 Condutores de veículos e operadores de equipamentos móveis	1	-	1	0,9
91 Trabalhadores de limpeza	2	11	13	11,6
92 Trabalhadores não qualificados da agricultura, produção animal, pesca e floresta	-	-	-	-
93 Trabalhadores não qualificados da ind. extractiva, construção, ind. transf. e transportes	4	-	4	3,6
94 Assistentes na preparação de refeições	8	-	8	7,1
95 Vendedores ambulantes (excepto de alimentos) e prestadores de serviços na rua	-	-	-	-
96 Trabalhadores dos resíduos e de outros serviços elementares	2	-	2	1,8

**QUADRO XIV - COLOCAÇÕES EFECTUADAS POR ACTIVIDADE ECONÓMICA**  
Movimento ao longo dos meses

REGIÃO AUTÓNOMA DA MADEIRA

Actividade Económica - CAE / Rev.3	Agosto/10				Julho/11				Agosto/11				Var. %	
	H	M	TOTAL	%	H	M	TOTAL	%	H	M	TOTAL	%	Mês homól.	Mês anter.
<b>Total</b>	<b>81</b>	<b>96</b>	<b>177</b>	<b>100,0</b>	<b>59</b>	<b>76</b>	<b>135</b>	<b>100,0</b>	<b>66</b>	<b>46</b>	<b>112</b>	<b>100,0</b>	<b>-36,7</b>	<b>-17,0</b>
<b>Agricultura, pecuária, caça, floresta e pesca</b>	-	1	1	0,6	-	-	-	-	1	-	1	0,9	-	-
<b>Indústria, energia e água e construção</b>	<b>17</b>	<b>12</b>	<b>29</b>	<b>16,4</b>	<b>28</b>	<b>7</b>	<b>35</b>	<b>25,9</b>	<b>36</b>	<b>7</b>	<b>43</b>	<b>38,4</b>	<b>48,3</b>	<b>22,9</b>
Indústrias extractivas	-	-	-	-	-	-	-	-	-	-	-	-	-	-
Indústrias alimentares das bebidas e do tabaco	4	6	10	5,6	1	4	5	3,7	1	2	3	2,7	-70,0	-40,0
Fabricação de têxteis	-	-	-	-	-	2	2	1,5	-	-	-	-	-	-100,0
Indústria do vestuário	-	-	-	-	-	-	-	-	-	3	3	2,7	-	-
Indústria do couro e dos produtos do couro	-	-	-	-	-	-	-	-	-	-	-	-	-	-
Indústria da madeira e da cortiça	-	-	-	-	-	-	-	-	2	-	2	1,8	-	-
Indústrias do papel, impressão e reprodução	1	-	1	0,6	-	-	-	-	-	-	-	-	-100,0	-
Fab.prod. petrol., quím., farmac., borracha e plástico	-	-	-	-	-	-	-	-	1	-	1	0,9	-	-
Fab. de outros produtos minerais não metálicos	-	-	-	-	-	-	-	-	-	-	-	-	-	-
Ind. metalúrgica de base e fab. produtos metálicos	3	-	3	1,7	4	-	4	3,0	14	-	14	12,5	366,7	250,0
Fab. eq. informático, eléctrico, máq. e equip. n.e.	-	-	-	-	-	-	-	-	-	-	-	-	-	-
Fab. veic. automóveis e outro equip.de transporte	-	-	-	-	-	-	-	-	-	-	-	-	-	-
Fab. mobiliário, repar. máq. e equip., e outras ind.transf.	1	1	2	1,1	-	-	-	-	1	-	1	0,9	-50,0	-
Electricidade, gás e água, saneam., resid.e despoluição	-	4	4	2,3	-	1	1	0,7	-	1	1	0,9	-75,0	-
Construção	8	1	9	5,1	23	-	23	17,0	17	1	18	16,1	100,0	-21,7
<b>Serviços</b>	<b>64</b>	<b>83</b>	<b>147</b>	<b>83,1</b>	<b>31</b>	<b>69</b>	<b>100</b>	<b>74,1</b>	<b>29</b>	<b>39</b>	<b>68</b>	<b>60,7</b>	<b>-53,7</b>	<b>-32,0</b>
Comércio, manut. repar. veículos autom. e motoc.	5	4	9	5,1	3	-	3	2,2	4	-	4	3,6	-55,6	33,3
Comércio por grosso e a retalho	14	4	18	10,2	6	17	23	17,0	1	5	6	5,4	-66,7	-73,9
Transportes e armazenagem	10	-	10	5,6	-	1	1	0,7	1	-	1	0,9	-90,0	-
Alojamento, restauração e similares	20	41	61	34,5	13	28	41	30,4	15	13	28	25,0	-54,1	-31,7
Actividades de informação e de comunicação	-	-	-	-	1	-	1	0,7	-	-	-	-	-	-100,0
Actividades financeiras e de seguros	-	-	-	-	-	-	-	-	1	-	1	0,9	-	-
Actividades imobiliárias, administ. e dos serviços apoio	5	6	11	6,2	3	9	12	8,9	5	10	15	13,4	36,4	25,0
Actividades de consultoria, científicas, técnicas e simil.	3	1	4	2,3	1	2	3	2,2	-	4	4	3,6	-	33,3
Admin. pública, educação, act. saúde e apoio social	1	8	9	5,1	-	2	2	1,5	-	2	2	1,8	-77,8	-
Outras actividades de serviços	6	19	25	14	4	10	14	10,4	2	5	7	6,3	-72,0	-50,0



## CONCEITOS E DEFINIÇÕES

**PEDIDOS DE EMPREGO** - Total de pessoas de 16 ou mais anos de idade (salvo as excepções previstas na lei) inscritas no Centro de Emprego para obter um emprego por conta de outrem.

**Subdividem-se em:**

**EMPREGADOS** - têm um emprego que pretendem abandonar;

**OCUPADOS** - candidatos inscritos a desenvolver uma actividade temporária, no âmbito da satisfação de necessidades colectivas, ao abrigo de um Programa Ocupacional de Emprego;

**DESEMPREGADOS** - desemprego registado - não têm um emprego e estão imediatamente disponíveis para trabalhar, dos quais:

**1º emprego:** nunca trabalharam,

**Novo emprego:** já trabalharam.

**OFERTAS DE EMPREGO:** empregos disponíveis comunicados pelas entidades empregadoras ao Centro de Emprego.

**COLOCAÇÕES:** ofertas de emprego satisfeitas ao longo do mês com candidatos apresentados pelo Centro de Emprego.

Com excepção das colocações, cujo movimento apenas é registado ao longo do mês, as estatísticas apresentadas podem referir-se a duas situações distintas:

**Movimento no fim do mês:** situação existente no fim do mês

**Movimento ao longo do mês:** número de casos registados durante o mês

## CLASSIFICAÇÕES UTILIZADAS

**Classificação Portuguesa das Profissões - 2010** - 14ª Deliberação da secção permanente de coordenação estatística do Conselho Superior de Estatística - Instituto Nacional de Estatística, I.P. (DR, IIª Série, nº106 de 01/06/2010).

**Classificação Portuguesa das Actividades Económicas – CAE - Rev. 3** (D.L. 381/2007, de 14/11).





#### SINAIS CONVENCIONAIS

- ... Confidencial
- Resultado nulo
- x Dado não disponível
- \* Dado rectificado
- 0 Dado inferior a metade da unidade utilizada

#### SIGLAS

- H** Total no sexo masculino
- M** Total no sexo feminino
- < 25 anos** Menores de 25 anos
- >= 25 anos** Com 25 anos ou mais
- < 1 ano** Há menos de 1 ano
- >= 1 ano** Há 1 ano ou mais
- %** Valor percentual

## FICHA TÉCNICA

### Edição

Secretaria Regional dos Recursos Humanos  
Instituto de Emprego da Madeira, IP-RAM  
Rua da Boa Viagem, nº 36  
9060 - 027 Funchal  
Tel.: 291 213 260 /1  
Fax: 291 220 014  
E-mail: [emprego@iem.gov-madeira.pt](mailto:emprego@iem.gov-madeira.pt)  
Site: [www.iem.gov-madeira.pt](http://www.iem.gov-madeira.pt)

### Coordenação

Direcção de serviços de Planeamento e Promoção de Emprego  
Divisão de Planeamento e Estatística

### Concepção Gráfica

Gabinete de Promoção e Imagem

**Formato:** Publicação em suporte electrónico

**Periodicidade:** Mensal

**Data de edição:** Setembro de 2011