

SÍNTESE - INDICADORES DO MERCADO DE EMPREGO

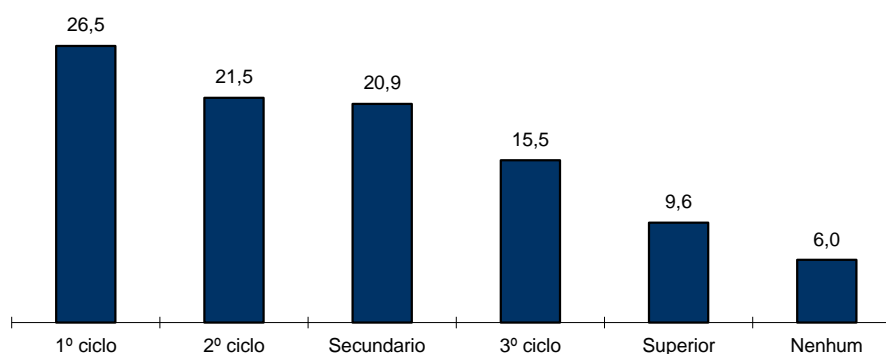
REGIÃO AUTÓNOMA DA MADEIRA

	SETEMBRO/12		AGOSTO/13		SETEMBRO/13		VARIACÃO %	
	V.A.	%	V.A.	%	V.A.	%	Mês Homólogo	Mês Anterior
DESEMPREGO REGISTRADO	22.871	100,0	22.450	100,0	22.561	100,0	-1,4	0,5
Homens	13.010	56,9	12.565	56,0	12.635	56,0	-2,9	0,6
Mulheres	9.861	43,1	9.885	44,0	9.926	44,0	0,7	0,4
< 25 anos de idade	3.540	15,5	3.137	14,0	3.187	14,1	-10,0	1,6
Homens	1.678		1.521		1.548		-7,7	1,8
Mulheres	1.862		1.616		1.639		-12,0	1,4
>= 25 anos de idade	19.331	84,5	19.313	86,0	19.374	85,9	0,2	0,3
Homens	11.332		11.044		11.087		-2,2	0,4
Mulheres	7.999		8.269		8.287		3,6	0,2
< 1 ano de inscrição	12.142	53,1	9.706	43,2	9.761	43,3	-19,6	0,6
Homens	7.011		5.110		5.200		-25,8	1,8
Mulheres	5.131		4.596		4.561		-11,1	-0,8
>= 1 ano de inscrição	10.729	46,9	12.744	56,8	12.800	56,7	19,3	0,4
Homens	5.999		7.455		7.435		23,9	-0,3
Mulheres	4.730		5.289		5.365		13,4	1,4
Primeiro Emprego	2.356	10,3	2.423	10,8	2.524	11,2	7,1	4,2
Novo Emprego	20.515	89,7	20.027	89,2	20.037	88,8	-2,3	0,0
Atividades económicas		100,0		100,0		100,0		
Agric.,pecuária,caça, silvic.e pesca	381	1,9	362	1,8	364	1,8	-4,5	0,6
Indústria,energia e água e construção	7.291	35,5	6.977	34,8	6.924	34,6	-5,0	-0,8
Serviços	12.843	62,6	12.688	63,4	12.749	63,6	-0,7	0,5
Nível de Instrução								
Nenhum Nível de Instrução	1.394	6,1	1.372	6,1	1.352	6,0	-3,0	-1,5
Básico - 1º Ciclo	6.085	26,6	6.084	27,1	5.973	26,5	-1,8	-1,8
Básico - 2º Ciclo	5.098	22,3	4.921	21,9	4.851	21,5	-4,8	-1,4
Básico - 3º Ciclo	3.708	16,2	3.456	15,4	3.506	15,5	-5,4	1,4
Secundário	4.440	19,4	4.656	20,7	4.721	20,9	6,3	1,4
Superior	2.146	9,4	1.961	8,7	2.158	9,6	0,6	10,0
PROCURA DE EMPREGO AO LONGO DO MÊS								
Desempregados	1.529	100,0	1.114	100,0	1.646	100,0	132,2	47,8
Homens	709	46,4	536	48,1	786	47,8	10,9	46,6
Mulheres	820	53,6	578	51,9	860	52,2	4,9	48,8
Primeiro Emprego	243	15,9	271	24,3	270	16,4	11,1	-0,4
Novo Emprego	1.286	84,1	843	75,7	1.376	83,6	7,0	63,2
OFERTAS DE EMPREGO								
Recebidas ao longo do mês	109		153		152		39,4	-0,7
Permanecem no fim do mês	190		202		203		6,8	0,5
COLOCAÇÕES	87	100,0	82	100,0	112	100,0	28,7	36,6
Homens	41	47,1	45	54,9	48	42,9	17,1	6,7
Mulheres	46	52,9	37	45,1	64	57,1	39,1	73,0

**QUADRO I - DESEMPREGO REGISTRADO POR NÍVEL DE INSTRUÇÃO SEGUNDO O GRUPO ETÁRIO E O TEMPO DE INSCRIÇÃO**

REGIÃO AUTÓNOMA DA MADEIRA

HOMENS / MULHERES	< 25 ANOS			≥ 25 ANOS			TOTAL
	TOTAL	< 1ANO	≥1ANO	TOTAL	< 1ANO	≥1ANO	
Total	3.187	2.236	951	19.374	7.525	11.849	22.561
Nenhum Nível de Instrução	17	10	7	1.335	363	972	1.352
Básico - 1º Ciclo	212	128	84	5.761	1.857	3.904	5.973
Básico - 2º Ciclo	473	295	178	4.378	1.707	2.671	4.851
Básico - 3º Ciclo	706	502	204	2.800	1.239	1.561	3.506
Secundário	1.358	987	371	3.363	1.517	1.846	4.721
Superior	421	314	107	1.737	842	895	2.158
HOMENS							
Total	1.548	1.060	488	11.087	4.140	6.947	12.635
Nenhum Nível de Instrução	8	6	2	948	233	715	956
Básico - 1º Ciclo	138	84	54	3.656	1.146	2.510	3.794
Básico - 2º Ciclo	262	160	102	2.799	1.078	1.721	3.061
Básico - 3º Ciclo	405	286	119	1.554	696	858	1.959
Secundário	631	450	181	1.487	689	798	2.118
Superior	104	74	30	643	298	345	747
MULHERES							
Total	1.639	1.176	463	8.287	3.385	4.902	9.926
Nenhum Nível de Instrução	9	4	5	387	130	257	396
Básico - 1º Ciclo	74	44	30	2.105	711	1.394	2.179
Básico - 2º Ciclo	211	135	76	1.579	629	950	1.790
Básico - 3º Ciclo	301	216	85	1.246	543	703	1.547
Secundário	727	537	190	1.876	828	1.048	2.603
Superior	317	240	77	1.094	544	550	1.411

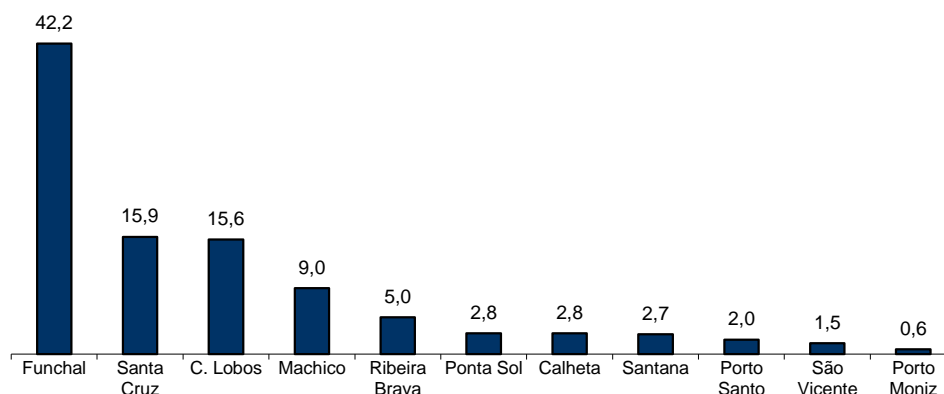
Distribuição Percentual do Desemprego Registrado por Nível de Instrução

QUADRO II - DESEMPREGO REGISTRADO POR CONCELHOS SEGUNDO O GRUPO ETÁRIO E O TEMPO DE INSCRIÇÃO

REGIÃO AUTÓNOMA DA MADEIRA

HOMENS / MULHERES	< 25 ANOS			≥ 25 ANOS			TOTAL
	TOTAL	< 1ANO	≥1ANO	TOTAL	< 1ANO	≥1ANO	
Total	3.187	2.236	951	19.374	7.525	11.849	22.561
Calheta	89	58	31	542	185	357	631
Câmara de Lobos	629	451	178	2.885	1.130	1.755	3.514
Funchal	1.294	928	366	8.230	3.240	4.990	9.524
Machico	265	166	99	1.755	684	1.071	2.020
Ponta do Sol	115	75	40	522	194	328	637
Porto Moniz	10	7	3	133	43	90	143
Ribeira Brava	148	99	49	975	356	619	1.123
Santa Cruz	495	353	142	3.096	1.207	1.889	3.591
Santana	60	37	23	544	194	350	604
São Vicente	42	32	10	292	100	192	334
Porto Santo	40	30	10	400	192	208	440
HOMENS							
Total	1.548	1.060	488	11.087	4.140	6.947	12.635
Calheta	33	19	14	290	94	196	323
Câmara de Lobos	300	218	82	1.824	684	1.140	2.124
Funchal	650	448	202	4.631	1.747	2.884	5.281
Machico	135	76	59	1.023	404	619	1.158
Ponta do Sol	54	34	20	286	105	181	340
Porto Moniz	5	3	2	87	23	64	92
Ribeira Brava	77	55	22	605	206	399	682
Santa Cruz	220	158	62	1.637	610	1.027	1.857
Santana	31	18	13	305	104	201	336
São Vicente	18	13	5	189	59	130	207
Porto Santo	25	18	7	210	104	106	235
MULHERES							
Total	1.639	1.176	463	8.287	3.385	4.902	9.926
Calheta	56	39	17	252	91	161	308
Câmara de Lobos	329	233	96	1.061	446	615	1.390
Funchal	644	480	164	3.599	1.493	2.106	4.243
Machico	130	90	40	732	280	452	862
Ponta do Sol	61	41	20	236	89	147	297
Porto Moniz	5	4	1	46	20	26	51
Ribeira Brava	71	44	27	370	150	220	441
Santa Cruz	275	195	80	1.459	597	862	1.734
Santana	29	19	10	239	90	149	268
São Vicente	24	19	5	103	41	62	127
Porto Santo	15	12	3	190	88	102	205

Distribuição Percentual do Desemprego Registrado por Concelhos

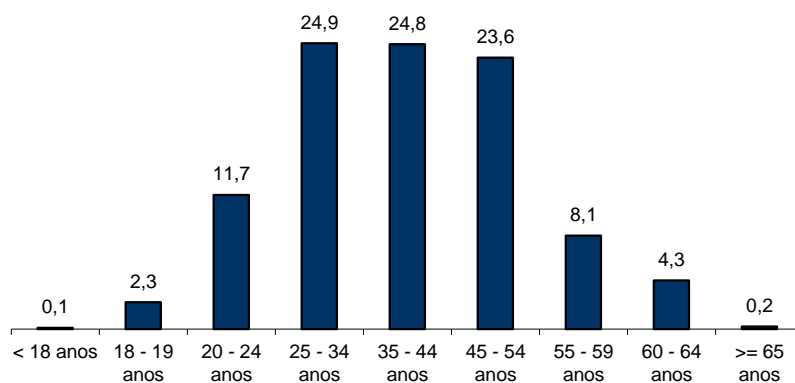


QUADRO III - DESEMPREGO REGISTRADO POR GRUPO ETÁRIO SEGUNDO O TEMPO DE INSCRIÇÃO

REGIÃO AUTÓNOMA DA MADEIRA

HOMENS / MULHERES	TEMPO DE INSCRIÇÃO						TOTAL
	< 1MÊS	1 - 2 MESES	3 - 5 MESES	6 - 11 MESES	12 - 23 MESES	>= 24 MESES	
Total	1.442	2.130	2.276	3.913	6.215	6.585	22.561
< 18 anos	5	11	5	3	2	-	26
18 - 19 anos	100	161	93	109	57	8	528
20 - 24 anos	253	529	416	551	553	331	2.633
25 - 34 anos	496	585	670	1103	1587	1170	5.611
35 - 44 anos	315	424	520	984	1760	1587	5.590
45 - 54 anos	192	294	390	798	1442	2211	5.327
55 - 59 anos	50	80	118	232	503	850	1.833
60 - 64 anos	30	45	63	129	300	392	959
>= 65 anos	1	1	1	4	11	36	54
HOMENS							
Total	737	1.073	1.238	2.152	3.713	3.722	12.635
< 18 anos	4	3	1	1	-	-	9
18 - 19 anos	54	67	46	66	33	5	271
20 - 24 anos	121	215	200	282	281	169	1.268
25 - 34 anos	224	318	355	550	859	546	2.852
35 - 44 anos	169	239	299	578	1083	867	3.235
45 - 54 anos	117	164	226	450	905	1330	3.192
55 - 59 anos	29	41	73	149	330	531	1.153
60 - 64 anos	18	25	38	74	214	244	613
>= 65 anos	1	1	-	2	8	30	42
MULHERES							
Total	705	1.057	1.038	1.761	2.502	2.863	9.926
< 18 anos	1	8	4	2	2	-	17
18 - 19 anos	46	94	47	43	24	3	257
20 - 24 anos	132	314	216	269	272	162	1.365
25 - 34 anos	272	267	315	553	728	624	2.759
35 - 44 anos	146	185	221	406	677	720	2.355
45 - 54 anos	75	130	164	348	537	881	2.135
55 - 59 anos	21	39	45	83	173	319	680
60 - 64 anos	12	20	25	55	86	148	346
>= 65 anos	-	-	1	2	3	6	12

Distribuição Percentual do Desemprego Registrado por Grupos Etários





QUADRO IV - DESEMPREGO REGISTRADO POR GRUPOS DE PROFISSÕES
Situação no fim dos meses

REGIÃO AUTÓNOMA DA MADEIRA

Grupos de Profissões - CPP/10	SETEMBRO/12				AGOSTO/13				SETEMBRO/13				Var. %	
	H	M	TOTAL	%	H	M	TOTAL	%	H	M	TOTAL	%	Mês homól.	Mês anter.
Total	13.010	9.861	22.871	100,0	12.565	9.885	22.450	100,0	12.635	9.926	22.561	100,0	-1,4	0,5
01 Oficiais das Forças Armadas	1	-	1	0,0	2	-	2	0,0	1	-	1	0,0	-	-50,0
02 Sargentos das Forças Armadas	-	-	-	-	-	-	-	-	-	-	-	-	-	-
03 Outro pessoal das Forças Armadas	7	4	11	0,0	9	4	13	0,1	9	2	11	0,0	-	-15,4
11 Repres.do poder legislativo e de órgãos executivos, dirigentes sup. Adm.Pública, de org.espec., diretores e gestores de	9	4	13	0,1	7	3	10	0,0	8	3	11	0,0	-15,4	10,0
12 Diretores de serviços administrativos e comerciais	34	22	56	0,2	29	19	48	0,2	34	21	55	0,2	-1,8	14,6
13 Diretores de produção e de serviços especializados	10	8	18	0,1	11	6	17	0,1	13	7	20	0,1	11,1	17,6
14 Diretores de hotelaria, restauração, comércio e de outros serviços	40	16	56	0,2	46	14	60	0,3	45	15	60	0,3	7,1	-
21 Especialistas das ciências físicas, matemáticas, engenharias e técnicas afins	280	151	431	1,9	260	148	408	1,8	274	159	433	1,9	0,5	6,1
22 Profissionais de saúde	47	185	232	1,0	37	176	213	0,9	41	172	213	0,9	-8,2	-
23 Professores	76	220	296	1,3	54	205	259	1,2	88	310	398	1,8	34,5	53,7
24 Especialistas em finanças, contabilidade, org. administrativa, relações púb. e comerciais	141	197	338	1,5	142	180	322	1,4	148	180	328	1,5	-3,0	1,9
25 Especialistas em tecnologias de informação e comunicação (TIC)	86	13	99	0,4	81	13	94	0,4	86	13	99	0,4	-	5,3
26 Especialistas em assuntos jurídicos, sociais, artísticos e culturais	87	310	397	1,7	95	271	366	1,6	95	281	376	1,7	-5,3	2,7
31 Técnicos e prof. das ciências e engenharia, de nível intermédio	458	54	512	2,2	443	51	494	2,2	438	52	490	2,2	-4,3	-0,8
32 Técnicos e profissionais, de nível intermédio da saúde	45	132	177	0,8	70	107	177	0,8	73	112	185	0,8	4,5	4,5
33 Técnicos de nível intermédio, das áreas financeira, administrativa e dos negócios	330	224	554	2,4	338	216	554	2,5	328	218	546	2,4	-1,4	-1,4
34 Técnicos nível intermédio dos serviços jurídicos, sociais, desportivos, culturais e simil.	124	166	290	1,3	124	145	269	1,2	151	153	304	1,3	4,8	13,0
35 Técnicos das tecnologias de informação e comunicação	173	12	185	0,8	200	11	211	0,9	200	13	213	0,9	15,1	0,9
41 Empregados de escritório, secretários em geral e operadores de processamento de dados	305	930	1.235	5,4	331	896	1.227	5,5	340	929	1.269	5,6	2,8	3,4
42 Pessoal de apoio direto a clientes	183	355	538	2,4	191	334	525	2,3	193	335	528	2,3	-1,9	0,6
43 Operadores de dados, de contabilidade, estatística, de serv. financ. e relac. com o registo	268	85	353	1,5	276	89	365	1,6	271	85	356	1,6	0,8	-2,5
44 Outro pessoal de apoio de tipo administrativo	29	13	42	0,2	20	15	35	0,2	21	15	36	0,2	-14,3	2,9
51 Trabalhadores dos serviços pessoais	748	1.267	2.015	8,8	765	1.249	2.014	9,0	777	1.159	1.936	8,6	-3,9	-3,9
52 Vendedores	454	1.560	2.014	8,8	488	1.567	2.055	9,2	499	1.581	2.080	9,2	3,3	1,2
53 Trabalhadores dos cuidados pessoais e similares	19	455	474	2,1	15	477	492	2,2	16	503	519	2,3	9,5	5,5
54 Pessoal dos serviços de proteção e segurança	329	25	354	1,5	274	22	296	1,3	259	22	281	1,2	-20,6	-5,1
61 Agricultores e trab. qualificados da agricultura e prod. animal, orientados para o mercado	306	61	367	1,6	266	55	321	1,4	264	53	317	1,4	-13,6	-1,2
62 Trab. qualificados da floresta, pesca e caça, orientados para o mercado	117	2	119	0,5	98	-	98	0,4	99	-	99	0,4	-16,8	1,0
63 Agricultores, criadores de animais, pescadores, caçadores e coletores, de subsistência	21	5	26	0,1	31	10	41	0,2	34	10	44	0,2	69,2	7,3
71 Trabalhadores qualificados da construção e similares, exceto electricista	2.877	2	2.879	12,6	2.717	1	2.718	12,1	2.689	2	2.691	11,9	-6,5	-1,0
72 Trabalhadores qualificados da metalurgia, metalomecânica e simil.	661	-	661	2,9	632	1	633	2,8	636	1	637	2,8	-3,6	0,6
73 Trab. qualificados da impressão, fabrico de instrum. precisão, joalheiros, artesãos e simil.	33	18	51	0,2	25	15	40	0,2	24	15	39	0,2	-23,5	-2,5
74 Trabalhadores qualificados em eletricidade e em eletrónica	361	3	364	1,6	350	3	353	1,6	354	3	357	1,6	-1,9	1,1
75 Trabalhadores da transf. alimentos, da madeira, do vestuário e outras ind. e artesanato	247	182	429	1,9	244	207	451	2,0	239	205	444	2,0	3,5	-1,6
81 Operadores de instalações fixas e máquinas	151	110	261	1,1	155	98	253	1,1	156	98	254	1,1	-2,7	0,4
82 Trabalhadores da montagem	15	-	15	0,1	16	2	18	0,1	15	2	17	0,1	13,3	-5,6
83 Condutores de veículos e operadores de equipamentos móveis	1.312	12	1.324	5,8	1.213	12	1.225	5,5	1.242	12	1.254	5,6	-5,3	2,4
91 Trabalhadores de limpeza	196	2.217	2.413	10,6	194	2.354	2.548	11,3	197	2.309	2.506	11,1	3,9	-1,6
92 Trabalhadores não qualificados da agricultura, produção animal, pesca e floresta	9	7	16	0,1	15	10	25	0,1	16	10	26	0,1	62,5	4,0
93 Trabalhadores não qualificados da ind. extrativa, construção, ind. transf. e transportes	1.797	307	2.104	9,2	1.668	312	1.980	8,8	1.623	311	1.934	8,6	-8,1	-2,3
94 Assistentes na preparação de refeições	254	463	717	3,1	250	506	756	3,4	252	472	724	3,2	1,0	-4,2
95 Vendedores ambulantes (exceto de alimentos) e prestadores de serviços na rua	3	1	4	0,0	6	3	9	0,0	4	2	6	0,0	50,0	-33,3
96 Trabalhadores dos resíduos e de outros serviços elementares	367	63	430	1,9	377	78	455	2,0	383	81	464	2,1	7,9	2,0

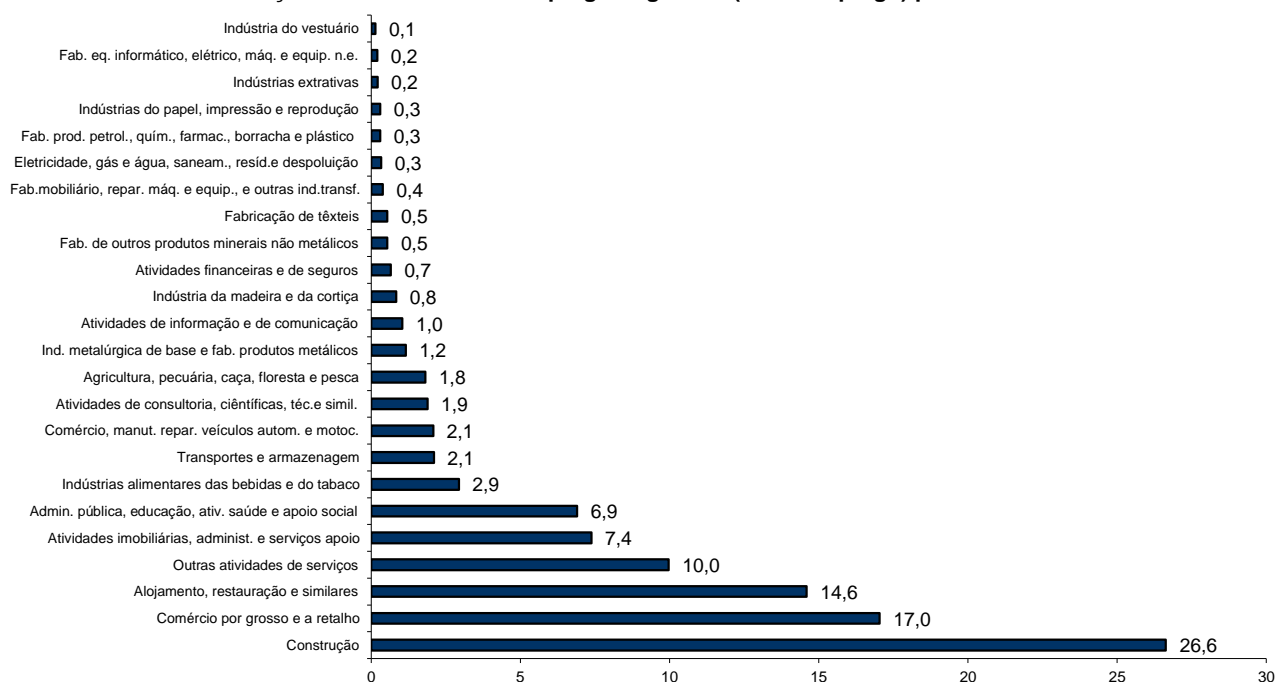
QUADRO V - DESEMPREGO REGISTRADO (NOVO EMPREGO) POR ATIVIDADE ECONÓMICA

Situação no fim dos meses

REGIÃO AUTÓNOMA DA MADEIRA

Atividade Económica - CAE / Rev.3	SETEMBRO/12				AGOSTO/13				SETEMBRO/13				Var. %	
	H	M	TOTAL	%	H	M	TOTAL	%	H	M	TOTAL	%	Mês homól.	Mês anter.
Total	12.026	8.489	20.515	100,0	11.464	8.563	20.027	100,0	11.470	8.567	20.037	100,0	-2,3	0,0
Agricultura, pecuária, caça, floresta e pesca	284	97	381	1,9	261	101	362	1,8	265	99	364	1,8	-4,5	0,6
Indústria, energia e água e construção	6.419	872	7.291	35,5	6.084	893	6.977	34,8	6.023	901	6.924	34,6	-5,0	-0,8
Indústrias extrativas	32	4	36	0,2	37	7	44	0,2	36	6	42	0,2	16,7	-4,5
Indústrias alimentares das bebidas e do tabaco	248	311	559	2,7	266	337	603	3,0	257	331	588	2,9	5,2	-2,5
Fabricação de têxteis	7	89	96	0,5	9	99	108	0,5	10	98	108	0,5	12,5	-
Indústria do vestuário	6	36	42	0,2	5	27	32	0,2	5	24	29	0,1	-31,0	-9,4
Indústria do couro e dos produtos do couro	-	-	-	-	-	1	1	0,0	-	1	1	0,0	-	-
Indústria da madeira e da cortiça	159	16	175	0,9	163	14	177	0,9	153	14	167	0,8	-4,6	-5,6
Indústrias do papel, impressão e reprodução	26	13	39	0,2	39	22	61	0,3	36	24	60	0,3	53,8	-1,6
Fab. prod. petrol., quím., farmac., borracha e plástico	32	11	43	0,2	49	12	61	0,3	48	12	60	0,3	39,5	-1,6
Fab. de outros produtos minerais não metálicos	97	15	112	0,5	89	15	104	0,5	90	18	108	0,5	-3,6	3,8
Ind. metalúrgica de base e fab. produtos metálicos	221	21	242	1,2	205	24	229	1,1	209	23	232	1,2	-4,1	1,3
Fab. eq. informático, elétrico, máq. e equip. n.e.	32	-	32	0,2	33	3	36	0,2	34	6	40	0,2	25,0	11,1
Fab. veic. automóveis e outro equip.de transporte	4	-	4	0,0	8	-	8	0,0	9	-	9	0,0	125,0	12,5
Fab.mobiliário, repar. máq. e equip., e outras ind.transf.	60	15	75	0,4	56	18	74	0,4	57	20	77	0,4	2,7	4,1
Eletricidade, gás e água, saneam., resid.e despoluição	48	24	72	0,4	40	26	66	0,3	40	27	67	0,3	-6,9	1,5
Construção	5.447	317	5.764	28,1	5.085	288	5.373	26,8	5.039	297	5.336	26,6	-7,4	-0,7
Serviços	5.323	7.520	12.843	62,6	5.119	7.569	12.688	63,4	5.182	7.567	12.749	63,6	-0,7	0,5
Comércio, manut. repar. veículos autom. e motoc.	336	91	427	2,1	326	84	410	2,0	332	84	416	2,1	-2,6	1,5
Comércio por grosso e a retalho	1.429	2.005	3.434	16,7	1.427	2.026	3.453	17,2	1.412	2.002	3.414	17,0	-0,6	-1,1
Transportes e armazenagem	295	96	391	1,9	306	106	412	2,1	313	108	421	2,1	7,7	2,2
Alojamento, restauração e similares	1.155	1.912	3.067	15,0	1.026	1.941	2.967	14,8	1.069	1.854	2.923	14,6	-4,7	-1,5
Atividades de informação e de comunicação	126	67	193	0,9	132	65	197	1,0	138	71	209	1,0	8,3	6,1
Atividades financeiras e de seguros	67	61	128	0,6	71	58	129	0,6	73	58	131	0,7	2,3	1,6
Atividades imobiliárias, administ. e serviços apoio	694	898	1.592	7,8	600	904	1.504	7,5	582	896	1.478	7,4	-7,2	-1,7
Atividades de consultoria, científicas, téc.e simil.	182	219	401	2,0	171	208	379	1,9	176	202	378	1,9	-5,7	-0,3
Admin. pública, educação, ativ. saúde e apoio social	422	843	1.265	6,2	410	801	1.211	6,0	446	936	1.382	6,9	9,2	14,1
Outras atividades de serviços	617	1.328	1.945	9,5	650	1.376	2.026	10,1	641	1.356	1.997	10,0	2,7	-1,4

Distribuição Percentual do Desemprego Registrado (Novo Emprego) por Atividade Económica





QUADRO VI - DESEMPREGADOS INSCRITOS POR GRUPOS DE PROFISSÕES
Movimento ao longo dos meses

REGIÃO AUTÓNOMA DA MADEIRA

Grupos de Profissões - CPP/10	SETEMBRO/12				AGOSTO/13				SETEMBRO/13				Var. %	
	H	M	TOTAL	%	H	M	TOTAL	%	H	M	TOTAL	%	Mês homól.	Mês anter.
Total	709	820	1.529	100,0	536	578	1.114	100,0	786	860	1.646	100,0	7,7	47,8
01 Oficiais das Forças Armadas	-	-	-	-	-	-	-	-	-	-	-	-	-	-
02 Sargentos das Forças Armadas	-	-	-	-	-	-	-	-	-	-	-	-	-	-
03 Outro pessoal das Forças Armadas	-	-	-	-	-	1	1	0,1	-	-	-	-	-	-100,0
11 Repres.do poder legislativo e de órgãos executivos, dirigentes sup. Adm.Pública, de org.espec., diretores e gestores de	-	-	-	-	-	1	1	0,1	1	-	1	0,1	-	-
12 Diretores de serviços administrativos e comerciais	-	2	2	0,1	-	-	-	-	2	-	2	0,1	-	-
13 Diretores de produção e de serviços especializados	1	2	3	0,2	1	1	2	0,2	-	1	1	0,1	-66,7	-50,0
14 Diretores de hotelaria, restauração, comércio e de outros serviços	5	1	6	0,4	2	-	2	0,2	3	1	4	0,2	-33,3	100,0
21 Especialistas das ciências físicas, matemáticas, engenharias e técnicas afins	22	8	30	2,0	17	12	29	2,6	24	20	44	2,7	46,7	51,7
22 Profissionais de saúde	4	23	27	1,8	5	36	41	3,7	8	16	24	1,5	-11,1	-41,5
23 Professores	48	206	254	16,6	4	15	19	1,7	75	267	342	20,8	34,6	1700,0
24 Especialistas em finanças, contabilidade, org. administrativa, relações públ. e comerciais	19	10	29	1,9	10	18	28	2,5	9	10	19	1,2	-34,5	-32,1
25 Especialistas em tecnologias de informação e comunicação (TIC)	9	-	9	0,6	7	1	8	0,7	9	1	10	0,6	11,1	25,0
26 Especialistas em assuntos jurídicos, sociais, artísticos e culturais	6	18	24	1,6	13	22	35	3,1	7	28	35	2,1	45,8	-
31 Técnicos e profissões das ciências e engenharia, de nível intermédio	16	1	17	1,1	17	1	18	1,6	17	2	19	1,2	11,8	5,6
32 Técnicos e profissionais, de nível intermédio da saúde	3	10	13	0,9	1	10	11	1,0	2	7	9	0,5	-30,8	-18,2
33 Técnicos de nível intermédio, das áreas financeira, administrativa e dos negócios	17	8	25	1,6	15	11	26	2,3	16	13	29	1,8	16,0	11,5
34 Técnicos nível intermédio dos serviços jurídicos, sociais, desportivos, culturais e simil.	19	10	29	1,9	12	11	23	2,1	27	9	36	2,2	24,1	56,5
35 Técnicos das tecnologias de informação e comunicação	18	4	22	1,4	11	3	14	1,3	19	2	21	1,3	-4,5	50,0
41 Empregados de escritório, secretários em geral e operadores de processamento de dados	17	49	66	4,3	14	51	65	5,8	22	58	80	4,9	21,2	23,1
42 Pessoal de apoio direto a clientes	25	25	50	3,3	9	16	25	2,2	11	21	32	1,9	-36,0	28,0
43 Operadores de dados, de contabilidade, estatística, de serv. financ. e relac. com o registo	14	5	19	1,2	15	3	18	1,6	21	2	23	1,4	21,1	27,8
44 Outro pessoal de apoio de tipo administrativo	1	-	1	0,1	-	-	-	-	2	1	3	0,2	200,0	-
51 Trabalhadores dos serviços pessoais	57	83	140	9,2	32	106	138	12,4	65	91	156	9,5	11,4	13,0
52 Vendedores	36	103	139	9,1	26	85	111	10,0	33	112	145	8,8	4,3	30,6
53 Trabalhadores dos cuidados pessoais e similares	2	63	65	4,3	3	30	33	3,0	1	48	49	3,0	-24,6	48,5
54 Pessoal dos serviços de proteção e segurança	5	-	5	0,3	14	1	15	1,3	10	-	10	0,6	100,0	-33,3
61 Agricultores e trab. qualificados da agricultura e prod. animal, orientados para o mercado	12	1	13	0,9	9	1	10	0,9	14	-	14	0,9	7,7	40,0
62 Trab. qualificados da floresta, pesca e caça, orientados para o mercado	14	-	14	0,9	2	-	2	0,2	8	-	8	0,5	-42,9	300,0
63 Agricultores, criadores de animais, pescadores, caçadores e coletores, de subsistência	2	-	2	0,1	2	-	2	0,2	3	-	3	0,2	50,0	50,0
71 Trabalhadores qualificados da construção e similares, exceto electricista	118	-	118	7,7	85	-	85	7,6	113	1	114	6,9	-3,4	34,1
72 Trabalhadores qualificados da metalurgia, metalomecânica e simil.	27	-	27	1,8	25	-	25	2,2	35	-	35	2,1	29,6	40,0
73 Trab. qualificados da impressão, fabrico de instrum. precisão, joalheiros, artesãos e simil.	1	1	2	0,1	-	1	1	0,1	-	-	-	-	-100,0	-100,0
74 Trabalhadores qualificados em eletricidade e em eletrónica	14	2	16	1,0	15	-	15	1,3	22	-	22	1,3	37,5	46,7
75 Trabalhadores da transf. alimentos, da madeira, do vestuário e outras ind. e artesanato	14	7	21	1,4	10	5	15	1,3	12	7	19	1,2	-9,5	26,7
81 Operadores de instalações fixas e máquinas	4	4	8	0,5	5	3	8	0,7	5	7	12	0,7	50,0	50,0
82 Trabalhadores da montagem	-	-	-	-	-	-	-	-	-	-	-	-	-	-
83 Condutores de veiculos e operadores de equipamentos móveis	57	-	57	3,7	47	-	47	4,2	79	-	79	4,8	38,6	68,1
91 Trabalhadores de limpeza	14	133	147	9,6	6	93	99	8,9	13	94	107	6,5	-27,2	8,1
92 Trabalhadores não qualificados da agricultura, produção animal, pesca e floresta	-	-	-	-	3	-	3	0,3	2	-	2	0,1	-	-33,3
93 Trabalhadores não qualificados da ind. extrativa, construção, ind. transf. e transportes	58	14	72	4,7	70	15	85	7,6	57	15	72	4,4	-	-15,3
94 Assistentes na preparação de refeições	13	25	38	2,5	15	21	36	3,2	13	22	35	2,1	-7,9	-2,8
95 Vendedores ambulantes (exceto de alimentos) e prestadores de serviços na rua	-	1	1	0,1	-	-	-	-	-	-	-	-	-100,0	-
96 Trabalhadores dos resíduos e de outros serviços elementares	17	1	18	1,2	14	4	18	1,6	26	4	30	1,8	66,7	66,7

QUADRO VII - DESEMPREGADOS INSCRITOS (NOVO EMPREGO) POR ATIVIDADE ECONÓMICA
Movimento ao longo dos meses

REGIÃO AUTÓNOMA DA MADEIRA

Atividade Económica - CAE / Rev.3	SETEMBRO/12				AGOSTO/13				SETEMBRO/13				Var. %	
	H	M	TOTAL	%	H	M	TOTAL	%	H	M	TOTAL	%	Mês homól.	Mês anter.
Total	588	698	1.286	100,0	424	419	843	100,0	646	730	1.376	100,0	7,0	63,2
Agricultura, pecuária, caça, floresta e pesca	26	1	27	2,1	11	3	14	1,7	20	1	21	1,5	-22,2	50,0
Indústria, energia e água e construção	211	39	250	19,4	206	39	245	29,1	258	44	302	21,9	20,8	23,3
Indústrias extrativas	-	-	-	-	-	-	-	-	-	-	-	-	-	-
Indústrias alimentares das bebidas e do tabaco	14	17	31	2,4	7	16	23	2,7	16	17	33	2,4	6,5	43,5
Fabricação de têxteis	-	6	6	0,5	1	7	8	0,9	1	4	5	0,4	-16,7	-37,5
Indústria do vestuário	-	-	-	-	-	-	-	-	-	-	-	-	-	-
Indústria do couro e dos produtos do couro	-	-	-	-	-	-	-	-	-	-	-	-	-	-
Indústria da madeira e da cortiça	7	-	7	0,5	4	-	4	0,5	1	-	1	0,1	-85,7	-75,0
Indústrias do papel, impressão e reprodução	-	-	-	-	9	5	14	1,7	-	2	2	0,1	-	-85,7
Fab.prod. petrol., quím., farmac., borracha e plástico	1	-	1	0,1	1	-	1	0,1	1	1	2	0,1	100,0	100,0
Fab. de outros produtos minerais não metálicos	1	2	3	0,2	1	1	2	0,2	2	-	2	0,1	-33,3	-
Ind. metalúrgica de base e fab. produtos metálicos	1	-	1	0,1	6	-	6	0,7	6	1	7	0,5	600,0	16,7
Fab. eq. informático, elétrico, máq. e equip. n.e.	1	-	1	0,1	-	-	-	-	1	1	2	0,1	100,0	-
Fab. veíc. automóveis e outro equip.de transporte	-	-	-	-	2	-	2	0,2	1	-	1	0,1	-	-50,0
Fab.mobiliário, repar. máq. e equip., e outras ind.transf.	2	1	3	0,2	-	2	2	0,2	1	-	1	0,1	-66,7	-50,0
Eletricidade, gás e água, saneam., resid.e despoluição	-	2	2	0,2	1	4	5	0,6	4	1	5	0,4	150,0	-
Construção	184	11	195	15,2	174	4	178	21,1	224	17	241	17,5	23,6	35,4
Serviços	351	658	1009	78,5	207	377	584	69,3	368	685	1053	76,5	4,4	80,3
Comércio, manut. repar. veículos autom. e motoc.	12	3	15	1,2	7	4	11	1,3	13	4	17	1,2	13,3	54,5
Comércio por grosso e a retalho	87	122	209	16,3	56	80	136	16,1	66	94	160	11,6	-23,4	17,6
Transportes e armazenagem	10	4	14	1,1	10	5	15	1,8	21	8	29	2,1	107,1	93,3
Alojamento, restauração e similares	83	107	190	14,8	37	140	177	21,0	83	115	198	14,4	4,2	11,9
Atividades de informação e de comunicação	3	3	6	0,5	2	3	5	0,6	10	9	19	1,4	216,7	280,0
Atividades financeiras e de seguros	12	4	16	1,2	3	3	6	0,7	1	3	4	0,3	-75,0	-33,3
Atividades imobiliárias, administ. e dos serviços apoio	26	52	78	6,1	24	27	51	6,0	38	41	79	5,7	1,3	54,9
Atividades de consultoria, científicas, técnicas e simil.	13	8	21	1,6	2	9	11	1,3	7	6	13	0,9	-38,1	18,2
Admin. pública, educação, ativ. saúde e apoio social	61	260	321	25,0	21	43	64	7,6	87	324	411	29,9	28,0	542,2
Outras atividades de serviços	44	95	139	10,8	45	63	108	12,8	42	81	123	8,9	-11,5	13,9



QUADRO VIII - DESEMPREGADOS INSCRITOS POR MOTIVO DE INSCRIÇÃO
Movimento ao longo do mês

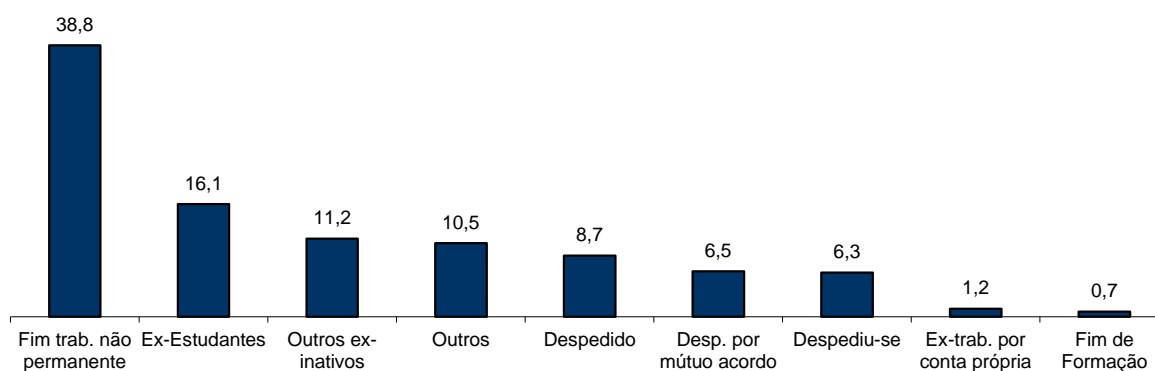
REGIÃO AUTÓNOMA DA MADEIRA

MOTIVOS DE INSCRIÇÃO	H	M	TOTAL	%
Total	786	860	1.646	100,0
Ex-Estudantes	140	125	265	16,1
Fim de Formação	6	6	12	0,7
Despedido	70	74	144	8,7
Despediu-se	54	50	104	6,3
Despedimento por mútuo acordo	76	31	107	6,5
Fim de trabalho não permanente	251	387	638	38,8
Ex-trabalhador por conta própria	17	2	19	1,2
Outros ex-inativos *	83	101	184	11,2
Outros **	89	84	173	10,5

* Outros ex-inativos - inclui ex-domésticas, reformados e indivíduos em situação de inatividade que decidiram procurar um emprego por conta de outrem.

** Outros - inclui reinscrições após anulações por falta à conv/controlo e ex-emigrantes.

Distribuição Percentual dos Desempregados Inscritos por Motivos de Inscrição



QUADRO IX - OFERTAS DE EMPREGO POR GRUPOS DE PROFISSÕES

Movimento ao longo dos meses

REGIÃO AUTÓNOMA DA MADEIRA

Grupos de Profissões - CPP/10	SETEMBRO/12		AGOSTO/13		SETEMBRO/13		Var. %	
	V.A.	%	V.A.	%	V.A.	%	Mês homól.	Mês anter.
Total	109	100,0	153	100,0	152	100,0	39,4	-0,7
01 Oficiais das Forças Armadas	-	-	-	-	-	-	-	-
02 Sargentos das Forças Armadas	-	-	-	-	-	-	-	-
03 Outro pessoal das Forças Armadas	-	-	-	-	-	-	-	-
11 Repres.do poder legislativo e de órgãos executivos, dirigentes sup. Adm.Pública, de org.espec., diretores e gestores de empresas	-	-	-	-	-	-	-	-
12 Diretores de serviços administrativos e comerciais	-	-	-	-	-	-	-	-
13 Diretores de produção e de serviços especializados	-	-	-	-	-	-	-	-
14 Diretores de hotelaria, restauração, comércio e de outros serviços	-	-	-	-	-	-	-	-
21 Especialistas das ciências físicas, matemáticas, engenharias e técnicas afins	-	-	5	3,3	1	0,7	-	-80,0
22 Profissionais de saúde	2	1,8	-	-	3	2,0	50,0	-
23 Professores	2	1,8	1	0,7	3	2,0	50,0	200,0
24 Especialistas em finanças, contabilidade, org. administrativa, relações púb. e comerciais	1	0,9	2	1,3	3	2,0	200,0	50,0
25 Especialistas em tecnologias de informação e comunicação (TIC)	1	0,9	1	0,7	-	-	-100,0	-100,0
26 Especialistas em assuntos jurídicos, sociais, artísticos e culturais	1	0,9	3	2,0	1	0,7	-	-66,7
31 Técnicos e profissões das ciências e engenharia, de nível intermédio	-	-	-	-	2	1,3	-	-
32 Técnicos e profissionais, de nível intermédio da saúde	1	0,9	1	0,7	-	-	-100,0	-100,0
33 Técnicos de nível intermédio, das áreas financeira, administrativa e dos negócios	2	1,8	6	3,9	8	5,3	300,0	33,3
34 Técnicos nível intermédio dos serviços jurídicos, sociais, desportivos, culturais e simil.	2	1,8	2	1,3	-	-	-100,0	-100,0
35 Técnicos das tecnologias de informação e comunicação	-	-	1	0,7	-	-	-	-100,0
41 Empregados de escritório, secretários em geral e operadores de processamento de dados	4	3,7	4	2,6	3	2,0	-25,0	-25,0
42 Pessoal de apoio direto a clientes	-	-	3	2,0	5	3,3	-	66,7
43 Operadores de dados, de contabilidade, estatística, de serv. financ. e relac. com o registo	2	1,8	-	-	1	0,7	-50,0	-
44 Outro pessoal de apoio de tipo administrativo	-	-	-	-	-	-	-	-
51 Trabalhadores dos serviços pessoais	34	31,2	52	34,0	51	33,6	50,0	-1,9
52 Vendedores	17	15,6	28	18,3	14	9,2	-17,6	-50,0
53 Trabalhadores dos cuidados pessoais e similares	-	-	1	0,7	2	1,3	-	100,0
54 Pessoal dos serviços de proteção e segurança	-	-	-	-	2	1,3	-	-
61 Agricultores e trab. qualificados da agricultura e prod. animal, orientados para o mercado	1	0,9	1	0,7	3	2,0	200,0	200,0
62 Trab. qualificados da floresta, pesca e caça, orientados para o mercado	-	-	-	-	-	-	-	-
63 Agricultores, criadores de animais, pescadores, caçadores e coletores, de subsistência	-	-	-	-	-	-	-	-
71 Trabalhadores qualificados da construção e similares, exceto eletricitista	3	2,8	5	3,3	12	7,9	300,0	140,0
72 Trabalhadores qualificados da metalurgia, metalomecânica e similares	5	4,6	4	2,6	4	2,6	-20,0	-
73 Trab. qualificados da impressão, fabrico de instrum. precisão, joalheiros, artesãos e simil.	-	-	1	0,7	-	-	-	-100,0
74 Trabalhadores qualificados em eletricidade e em eletrónica	1	0,9	4	2,6	3	2,0	200,0	-25,0
75 Trabalhadores da transf. alimentos, da madeira, do vestuário e outras ind. e artesanato	2	1,8	7	4,6	4	2,6	100,0	-42,9
81 Operadores de instalações fixas e máquinas	4	3,7	1	0,7	-	-	-100,0	-100,0
82 Trabalhadores da montagem	-	-	-	-	-	-	-	-
83 Condutores de veículos e operadores de equipamentos móveis	1	0,9	-	-	1	0,7	-	-
91 Trabalhadores de limpeza	5	4,6	6	3,9	9	5,9	80,0	50,0
92 Trabalhadores não qualificados da agricultura, produção animal, pesca e floresta	-	-	-	-	-	-	-	-
93 Trabalhadores não qualificados da ind. extrativa, construção, ind. transf. e transportes	9	8,3	3	2,0	6	3,9	-33,3	100,0
94 Assistentes na preparação de refeições	4	3,7	7	4,6	7	4,6	75,0	-
95 Vendedores ambulantes (exceto de alimentos) e prestadores de serviços na rua	-	-	-	-	-	-	-	-
96 Trabalhadores dos resíduos e de outros serviços elementares	5	4,6	4	2,6	4	2,6	-20,0	-



QUADRO X - OFERTAS DE EMPREGO POR ATIVIDADE ECONÓMICA

Movimento ao longo dos meses

REGIÃO AUTÓNOMA DA MADEIRA

Atividade Económica - CAE / Rev.3	SETEMBRO/12		AGOSTO/13		SETEMBRO/13		Var. %	
	V.A.	%	V.A.	%	V.A.	%	Mês homól.	Mês anter.
Total	109	100,0	153	100,0	152	100,0	39,4	-0,7
Agricultura, pecuária, caça, floresta e pesca	-	-	-	-	1	0,7	-	-
Indústria, energia e água e construção	26	23,9	18	11,8	27	17,8	3,8	50,0
Indústrias extrativas	-	-	-	-	-	-	-	-
Indústrias alimentares das bebidas e do tabaco	12	11,0	3	2,0	2	1,3	-83,3	-33,3
Fabricação de têxteis	-	-	2	1,3	-	-	-	-100,0
Indústria do vestuário	-	-	-	-	-	-	-	-
Indústria do couro e dos produtos do couro	-	-	-	-	-	-	-	-
Indústria da madeira e da cortiça	-	-	1	0,7	-	-	-	-100,0
Indústrias do papel, impressão e reprodução	-	-	-	-	-	-	-	-
Fab.prod. petrol., quím., farmac., borracha e plástico	-	-	1	0,7	-	-	-	-100,0
Fab. de outros produtos minerais não metálicos	-	-	-	-	1	0,7	-	-
Ind. metalúrgica de base e fab. produtos metálicos	2	1,8	1	0,7	-	-	-100,0	-100,0
Fab. eq. informático, elétrico, máq. e equip. n.e.	-	-	3	2,0	1	0,7	-	-66,7
Fab. veíc. automóveis e outro equip.de transporte	-	-	-	-	-	-	-	-
Fab.mobiliário, repar. máq. e equip., e outras ind.transf.	2	1,8	2	1,3	1	0,7	-50,0	-50,0
Eletricidade, gás e água, saneam., resíd.e despoluição	-	-	-	-	2	1,3	-	-
Construção	10	9,2	5	3,3	20	13,2	100,0	300,0
Serviços	83	76,1	135	88,2	124	81,6	49,4	-8,1
Comércio, manut. repar. veículos autom. e motoc.	3	2,8	6	3,9	6	3,9	100,0	-
Comércio por grosso e a retalho	19	17,4	26	17,0	25	16,4	31,6	-3,8
Transportes e armazenagem	-	-	-	-	-	-	-	-
Alojamento, restauração e similares	25	22,9	52	34,0	54	35,5	116,0	3,8
Atividades de informação e de comunicação	1	0,9	15	9,8	4	2,6	300,0	-73,3
Atividades financeiras e de seguros	-	-	-	-	1	0,7	-	-
Atividades imobiliárias, administ. e dos serviços apoio	7	6,4	9	5,9	7	4,6	-	-22,2
Atividades de consultoria, científicas, técnicas e simil.	6	5,5	3	2,0	2	1,3	-66,7	-33,3
Admin. pública, educação, ativ. saúde e apoio social	5	4,6	5	3,3	9	5,9	80,0	80,0
Outras atividades de serviços	17	15,6	19	12,4	16	10,5	-5,9	-15,8

QUADRO XI - OFERTAS DE EMPREGO POR GRUPOS DE PROFISSÕES

Situação no fim dos meses

REGIÃO AUTÓNOMA DA MADEIRA

Grupos de Profissões - CPP/10	SETEMBRO/12		AGOSTO/13		SETEMBRO/13		Var. %	
	V.A.	%	V.A.	%	V.A.	%	Mês homól.	Mês anter.
Total	190	100,0	202	100,0	203	100,0	6,8	0,5
01 Oficiais das Forças Armadas	-	-	-	-	-	-	-	-
02 Sargentos das Forças Armadas	-	-	-	-	-	-	-	-
03 Outro pessoal das Forças Armadas	-	-	-	-	-	-	-	-
11 Repres.do poder legislativo e de órgãos executivos, dirigentes sup. Adm.Pública, de org.espec., diretores e gestores de empresas	1	0,5	-	-	-	-	-100,0	-
12 Diretores de serviços administrativos e comerciais	2	1,1	-	-	-	-	-100,0	-
13 Diretores de produção e de serviços especializados	-	-	-	-	-	-	-	-
14 Diretores de hotelaria, restauração, comércio e de outros serviços	-	-	1	0,5	-	-	-	-100,0
21 Especialistas das ciências físicas, matemáticas, engenharias e técnicas afins	4	2,1	7	3,5	5	2,5	25,0	-28,6
22 Profissionais de saúde	4	2,1	3	1,5	2	1,0	-50,0	-33,3
23 Professores	6	3,2	2	1,0	3	1,5	-50,0	50,0
24 Especialistas em finanças, contabilidade, org. administrativa, relações púb. e comerciais	2	1,1	2	1,0	1	0,5	-50,0	-50,0
25 Especialistas em tecnologias de informação e comunicação (TIC)	2	1,1	-	-	-	-	-100,0	-
26 Especialistas em assuntos jurídicos, sociais, artísticos e culturais	1	0,5	-	-	1	0,5	-	-
31 Técnicos e profissões das ciências e engenharia, de nível intermédio	1	0,5	2	1,0	3	1,5	200,0	50,0
32 Técnicos e profissionais, de nível intermédio da saúde	2	1,1	1	0,5	1	0,5	-50,0	-
33 Técnicos de nível intermédio, das áreas financeira, administrativa e dos negócios	14	7,4	8	4,0	16	7,9	14,3	100,0
34 Técnicos nível intermédio dos serviços jurídicos, sociais, desportivos, culturais e simil.	2	1,1	2	1,0	1	0,5	-50,0	-50,0
35 Técnicos das tecnologias de informação e comunicação	-	-	1	0,5	1	0,5	-	-
41 Empregados de escritório, secretários em geral e operadores de processamento de dados	6	3,2	6	3,0	4	2,0	-33,3	-33,3
42 Pessoal de apoio direto a clientes	2	1,1	4	2,0	4	2,0	100,0	-
43 Operadores de dados, de contabilidade, estatística, de serv. financ. e relac. com o registo	2	1,1	-	-	1	0,5	-50,0	-
44 Outro pessoal de apoio de tipo administrativo	-	-	-	-	-	-	-	-
51 Trabalhadores dos serviços pessoais	74	38,9	64	31,7	60	29,6	-18,9	-6,3
52 Vendedores	15	7,9	30	14,9	26	12,8	73,3	-13,3
53 Trabalhadores dos cuidados pessoais e similares	-	-	-	-	1	0,5	-	-
54 Pessoal dos serviços de proteção e segurança	-	-	1	0,5	2	1,0	-	100,0
61 Agricultores e trab. qualificados da agricultura e prod. animal, orientados para o mercado	1	0,5	2	1,0	2	1,0	100,0	-
62 Trab. qualificados da floresta, pesca e caça, orientados para o mercado	-	-	-	-	-	-	-	-
63 Agricultores, criadores de animais, pescadores, caçadores e coletores, de subsistência	-	-	-	-	-	-	-	-
71 Trabalhadores qualificados da construção e similares, exceto eletricitista	5	2,6	5	2,5	11	5,4	120,0	120,0
72 Trabalhadores qualificados da metalurgia, metalomecânica e similares	4	2,1	6	3,0	5	2,5	25,0	-16,7
73 Trab. qualificados da impressão, fabrico de instrum. precisão, joalheiros, artesãos e simil.	-	-	1	0,5	1	0,5	-	-
74 Trabalhadores qualificados em eletricidade e em eletrónica	1	0,5	6	3,0	3	1,5	200,0	-50,0
75 Trabalhadores da transf. alimentos, da madeira, do vestuário e outras ind. e artesanato	10	5,3	28	13,9	26	12,8	160,0	-7,1
81 Operadores de instalações fixas e máquinas	4	2,1	2	1,0	1	0,5	-75,0	-50,0
82 Trabalhadores da montagem	1	0,5	-	-	-	-	-100,0	-
83 Condutores de veículos e operadores de equipamentos móveis	5	2,6	2	1,0	-	-	-100,0	-100,0
91 Trabalhadores de limpeza	2	1,1	7	3,5	5	2,5	150,0	-28,6
92 Trabalhadores não qualificados da agricultura, produção animal, pesca e floresta	-	-	-	-	-	-	-	-
93 Trabalhadores não qualificados da ind. extrativa, construção, ind. transf. e transportes	4	2,1	1	0,5	7	3,4	75,0	600,0
94 Assistentes na preparação de refeições	8	4,2	3	1,5	3	1,5	-62,5	-
95 Vendedores ambulantes (exceto de alimentos) e prestadores de serviços na rua	-	-	-	-	-	-	-	-
96 Trabalhadores dos resíduos e de outros serviços elementares	5	2,6	5	2,5	7	3,4	40,0	40,0



QUADRO XII - OFERTAS DE EMPREGO POR ATIVIDADE ECONÓMICA
Situação no fim dos meses

REGIÃO AUTÓNOMA DA MADEIRA

Atividade Económica - CAE / Rev.3	SETEMBRO/12		AGOSTO/13		SETEMBRO/13		Var. %	
	V.A.	%	V.A.	%	V.A.	%	Mês homól.	Mês anter.
Total	190	100,0	202	100,0	203	100,0	6,8	0,5
Agricultura, pecuária, caça, floresta e pesca	-	-	1	0,5	1	0,5	-	-
Indústria, energia e água e construção	25	13,2	39	19,3	52	25,7	108,0	33,3
Indústrias extrativas	-	-	-	-	-	-	-	-
Indústrias alimentares das bebidas e do tabaco	14	7,4	6	3,0	6	3,0	-57,1	-
Fabricação de têxteis	1	0,5	21	10,4	21	10,3	2000,0	-
Indústria do vestuário	-	-	-	-	-	-	-	-
Indústria do couro e dos produtos do couro	-	-	-	-	-	-	-	-
Indústria da madeira e da cortiça	-	-	-	-	-	-	-	-
Indústrias do papel, impressão e reprodução	-	-	-	-	-	-	-	-
Fab. prod. petrol., quím., farmac., borracha e plástico	-	-	1	0,5	1	0,5	-	-
Fab. de outros produtos minerais não metálicos	-	-	-	-	-	-	-	-
Ind. metalúrgica de base e fab. produtos metálicos	1	0,5	1	0,5	1	0,5	-	-
Fab. eq. informático, elétrico, máq. e equip. n.e.	-	-	1	0,5	1	0,5	-	-
Fab. veic. automóveis e outro equip.de transporte	1	0,5	-	-	-	-	-100,0	-
Fab.mobiliário, repar. máq. e equip., e outras ind.transf.	-	-	1	0,5	1	0,5	-	-
Eletricidade, gás e água, saneam., resíd.e despoluição	-	-	-	-	-	-	-	-
Construção	8	4,2	8	4,0	21	10,3	162,5	162,5
Serviços	165	86,8	162	80,2	150	73,9	-9,1	-7,4
Comércio, manut. repar. veículos autom. e motoc.	4	2,1	12	5,9	7	3,4	75,0	-41,7
Comércio por grosso e a retalho	23	12,1	30	14,9	34	16,7	47,8	13,3
Transportes e armazenagem	2	1,1	2	1,0	1	0,5	-50,0	-50,0
Alojamento, restauração e similares	51	26,8	61	30,2	62	30,5	21,6	1,6
Atividades de informação e de comunicação	8	4,2	18	8,9	9	4,4	12,5	-50,0
Atividades financeiras e de seguros	1	0,5	-	-	-	-	-100,0	-
Atividades imobiliárias, administ. e dos serviços apoio	27	14,2	8	4,0	13	6,4	-51,9	62,5
Atividades de consultoria, científicas, técnicas e simil.	9	4,7	3	1,5	2	1,0	-77,8	-33,3
Admin. pública, educação, ativ. saúde e apoio social	8	4,2	5	2,5	7	3,4	-12,5	40,0
Outras atividades de serviços	32	16,8	23	11,4	15	7,4	-53,1	-34,8

QUADRO XIII - COLOCAÇÕES EFECTUADAS POR GRUPOS DE PROFISSÕES
Movimento ao longo dos meses

REGIÃO AUTÓNOMA DA MADEIRA

Grupos de Profissões - CPP/10	SETEMBRO/12				AGOSTO/13				SETEMBRO/13				Var. %	
	H	M	TOTAL	%	H	M	TOTAL	%	H	M	TOTAL	%	Mês homól.	Mês anter.
Total	41	46	87	100,0	45	37	82	100,0	48	64	112	100,0	28,7	36,6
01 Oficiais das Forças Armadas	-	-	-	-	-	-	-	-	-	-	-	-	-	-
02 Sargentos das Forças Armadas	-	-	-	-	-	-	-	-	-	-	-	-	-	-
03 Outro pessoal das Forças Armadas	-	-	-	-	-	-	-	-	-	-	-	-	-	-
11 Repres.do poder legislativo e de órgãos executivos, dirigentes sup. Adm.Pública, de org.espec., diretores e gestores de	-	-	-	-	-	-	-	-	-	-	-	-	-	-
12 Diretores de serviços administrativos e comerciais	-	-	-	-	1	-	1	1,2	-	-	-	-	-	-100,0
13 Diretores de produção e de serviços especializados	-	-	-	-	-	-	-	-	-	-	-	-	-	-
14 Diretores de hotelaria, restauração, comércio e de outros serviços	-	-	-	-	-	-	-	-	-	-	-	-	-	-
21 Especialistas das ciências físicas, matemáticas, engenharias e técnicas afins	1	1	2	2,3	1	1	2	2,4	3	-	3	2,7	50,0	50,0
22 Profissionais de saúde	1	-	1	1,1	-	-	-	-	1	2	3	2,7	200,0	-
23 Professores	-	-	-	-	-	-	-	-	-	5	5	4,5	-	-
24 Especialistas em finanças, contabilidade, org. administrativa, relações púb. e comerciais	-	1	1	1,1	-	-	-	-	1	2	3	2,7	200,0	-
25 Especialistas em tecnologias de informação e comunicação (TIC)	1	-	1	1,1	1	-	1	1,2	-	-	-	-	-100,0	-100,0
26 Especialistas em assuntos jurídicos, sociais, artísticos e culturais	-	-	-	-	-	3	3	3,7	-	-	-	-	-	-100,0
31 Técnicos e profissões das ciências e engenharia, de nível intermédio	-	-	-	-	1	-	1	1,2	-	1	1	0,9	-	0,0
32 Técnicos e profissionais, de nível intermédio da saúde	-	-	-	-	1	-	1	1,2	-	1	1	0,9	-	0,0
33 Técnicos de nível intermédio, das áreas financeira, administrativa e dos negócios	2	-	2	2,3	2	2	4	4,9	1	-	1	0,9	-50,0	-75,0
34 Técnicos nível intermédio dos serviços jurídicos, sociais, desportivos, culturais e simil.	-	-	-	-	-	-	-	-	-	1	1	0,9	-	-
35 Técnicos das tecnologias de informação e comunicação	2	-	2	2,3	1	-	1	1,2	-	-	-	-	-100,0	-100,0
41 Empregados de escritório, secretários em geral e operadores de processamento de dados	3	2	5	5,7	1	3	4	4,9	2	1	3	2,7	-40,0	-25,0
42 Pessoal de apoio direto a clientes	5	1	6	6,9	-	1	1	1,2	2	-	2	1,8	-66,7	100,0
43 Operadores de dados, de contabilidade, estatística, de serv. financ. e relac. com o registo	-	-	-	-	1	-	1	1,2	-	-	-	-	-	-100,0
44 Outro pessoal de apoio de tipo administrativo	-	-	-	-	-	-	-	-	-	-	-	-	-	-
51 Trabalhadores dos serviços pessoais	7	23	30	34,5	17	14	31	37,8	8	22	30	26,8	0,0	-3,2
52 Vendedores	3	6	9	10,3	-	5	5	6,1	7	8	15	13,4	66,7	200,0
53 Trabalhadores dos cuidados pessoais e similares	-	-	-	-	-	1	1	1,2	-	1	1	0,9	-	0,0
54 Pessoal dos serviços de proteção e segurança	-	-	-	-	-	-	-	-	1	-	1	0,9	-	-
61 Agricultores e trab. qualificados da agricultura e prod. animal, orientados para o mercado	-	-	-	-	-	-	-	-	2	-	2	1,8	-	-
62 Trab. qualificados da floresta, pesca e caça, orientados para o mercado	-	-	-	-	-	-	-	-	-	-	-	-	-	-
63 Agricultores, criadores de animais, pescadores, caçadores e coletores, de subsistência	-	-	-	-	-	-	-	-	-	-	-	-	-	-
71 Trabalhadores qualificados da construção e similares, exceto electricista	-	-	-	-	4	-	4	4,9	5	-	5	4,5	-	25,0
72 Trabalhadores qualificados da metalurgia, metalomecânica e simil.	1	-	1	1,1	4	-	4	4,9	4	-	4	3,6	300,0	0,0
73 Trab. qualificados da impressão, fabrico de instrum. precisão, joalheiros, artesãos e simil.	-	-	-	-	-	-	-	-	-	-	-	-	-	-
74 Trabalhadores qualificados em eletricidade e em eletrónica	-	-	-	-	2	-	2	2,4	2	-	2	1,8	-	0,0
75 Trabalhadores da transf. alimentos, da madeira, do vestuário e outras ind. e artesanato	3	-	3	3,4	2	2	4	4,9	1	5	6	5,4	100,0	50,0
81 Operadores de instalações fixas e máquinas	2	-	2	2,3	-	-	-	-	-	-	-	-	-100,0	-
82 Trabalhadores da montagem	-	-	-	-	-	-	-	-	-	-	-	-	-	-
83 Condutores de veículos e operadores de equipamentos móveis	1	-	1	1,1	-	-	-	-	2	1	3	2,7	200,0	-
91 Trabalhadores de limpeza	1	4	5	5,7	-	2	2	2,4	1	10	11	9,8	120,0	450,0
92 Trabalhadores não qualificados da agricultura, produção animal, pesca e floresta	-	-	-	-	-	-	-	-	-	-	-	-	-	-
93 Trabalhadores não qualificados da ind. extrativa, construção, ind. transf. e transportes	6	-	6	6,9	2	-	2	2,4	-	-	-	-	-100,0	-100,0
94 Assistentes na preparação de refeições	1	7	8	9,2	3	3	6	7,3	2	4	6	5,4	-25,0	0,0
95 Vendedores ambulantes (exceto de alimentos) e prestadores de serviços na rua	-	-	-	-	-	-	-	-	-	-	-	-	-	-
96 Trabalhadores dos resíduos e de outros serviços elementares	1	1	2	2,3	1	-	1	1,2	3	-	3	2,7	50,0	200,0



QUADRO XIV - COLOCAÇÕES EFECTUADAS POR ATIVIDADE ECONÓMICA
Movimento ao longo dos meses

REGIÃO AUTÓNOMA DA MADEIRA

Actividade Económica - CAE / Rev.3	SETEMBRO/12				AGOSTO/13				SETEMBRO/13				Var. %	
	H	M	TOTAL	%	H	M	TOTAL	%	H	M	TOTAL	%	Mês homól.	Mês anter.
Total	41	46	87	100,0	45	37	82	100,0	48	64	112	100,0	28,7	36,6
Agricultura, pecuária, caça, floresta e pesca	-	-	-	-	-	-	-	-	-	-	-	-	-	-
Indústria, energia e água e construção	14	11	25	28,7	8	2	10	12,2	12	10	22	19,6	-12,0	120,0
Indústrias extrativas	-	-	-	-	-	-	-	-	-	-	-	-	-	-
Indústrias alimentares das bebidas e do tabaco	4	7	11	12,6	1	-	1	1,2	1	2	3	2,7	-72,7	200,0
Fabricação de têxteis	-	-	-	-	1	-	1	1,2	-	4	4	3,6	-	300,0
Indústria do vestuário	-	-	-	-	-	-	-	-	-	-	-	-	-	-
Indústria do couro e dos produtos do couro	-	-	-	-	-	-	-	-	-	-	-	-	-	-
Indústria da madeira e da cortiça	1	1	2	2,3	1	-	1	1,2	-	-	-	-	-100,0	-100,0
Indústrias do papel, impressão e reprodução	-	-	-	-	-	-	-	-	-	-	-	-	-	-
Fab.prod. petrol., quím., farmac., borracha e plástico	-	-	-	-	-	-	-	-	-	-	-	-	-	-
Fab. de outros produtos minerais não metálicos	-	-	-	-	-	-	-	-	1	-	1	0,9	-	-
Ind. metalúrgica de base e fab. produtos metálicos	1	-	1	1,1	1	-	1	1,2	-	-	-	-	-100,0	-100,0
Fab. eq. informático, elétrico, máq. e equip. n.e.	1	-	1	1,1	1	1	2	2,4	1	-	1	0,9	-	-50,0
Fab. veíc. automóveis e outro equip.de transporte	-	-	-	-	-	-	-	-	-	-	-	-	-	-
Fab. mobiliário, repar. máq. e equip., e outras ind.transf.	-	2	2	2,3	-	1	1	1,2	-	-	-	-	-100,0	-100,0
Eletricidade, gás e água, saneam., resid.e despoluição	-	1	1	1,1	-	-	-	-	3	-	3	2,7	200,0	-
Construção	7	-	7	8,0	3	-	3	3,7	6	4	10	8,9	42,9	233,3
Serviços	27	35	62	71,3	37	35	72	87,8	36	54	90	80,4	45,2	25,0
Comércio, manut. repar. veículos autom. e motoc.	1	-	1	1,1	6	2	8	9,8	3	1	4	3,6	300,0	-50,0
Comércio por grosso e a retalho	5	4	9	10,3	8	9	17	20,7	4	9	13	11,6	44,4	-23,5
Transportes e armazenagem	-	-	-	-	-	-	-	-	1	-	1	0,9	-	-
Alojamento, restauração e similares	12	19	31	35,6	16	12	28	34,1	15	21	36	32,1	16,1	28,6
Atividades de informação e de comunicação	1	-	1	1,1	-	-	-	-	7	4	11	9,8	1000,0	-
Atividades financeiras e de seguros	-	-	-	-	-	-	-	-	1	-	1	0,9	-	-
Atividades imobiliárias, administ. e dos serviços apoio	3	2	5	5,7	3	-	3	3,7	-	4	4	3,6	-20,0	33,3
Atividades de consultoria, científicas, técnicas e simil.	3	2	5	5,7	-	2	2	2,4	-	1	1	0,9	-80,0	-50,0
Admin. pública, educação, ativ. saúde e apoio social	1	1	2	2,3	-	2	2	2,4	1	4	5	4,5	150,0	150,0
Outras atividades de serviços	1	7	8	9,2	4	8	12	14,6	4	10	14	12,5	75,0	16,7



CONCEITOS E DEFINIÇÕES:

PEDIDOS DE EMPREGO - Total de pessoas com idade igual ou superior a 16 anos (salvaguardando as reservas previstas na lei), inscritas no Centro de Emprego para obter um emprego por conta de outrem.

Subdividem-se nas categorias:

DESEMPREGADOS/DESEMPREGO REGISTADO - Candidatos inscritos que não têm trabalho, procuram um emprego como trabalhador por conta de outrem, estão imediatamente disponíveis e têm capacidade para trabalhar, dos quais:

1º emprego: nunca trabalharam,
Novo emprego: já trabalharam.

EMPREGADOS - Candidatos inscritos que, tendo um emprego a tempo completo ou parcial pretendem mudar para outro emprego;

OCUPADOS - Candidatos inscritos a desenvolver uma atividade temporária, no âmbito da satisfação de necessidades coletivas, ao abrigo de um Programa Ocupacional de Emprego, a frequentar formação profissional ou integrado em medidas ativas de emprego, com exceção das medidas que visem a criação do próprio emprego ou de postos de trabalho, ou seja, que visem a integração direta no mercado de trabalho;

INDISPONÍVEIS TEMPORARIAMENTE - Candidatos inscritos que não reúnem as condições imediatas para o trabalho e apresentam indisponibilidade justificada.

DESEMPREGADOS JOVENS - Candidatos desempregados com menos de 25 anos de idade.

DESEMPREGADOS ADULTOS - Candidatos desempregados com 25 ou mais anos de idade.

DESEMPREGADOS DE CURTA DURAÇÃO - Candidatos inscritos como desempregados há menos de um ano.

DESEMPREGADOS DE LONGA DURAÇÃO - Candidatos inscritos como desempregados há um ano ou mais.

OFERTAS DE EMPREGO - Empregos disponíveis comunicados pelas entidades empregadoras ao Centro de Emprego.

COLOCAÇÕES - Ofertas de emprego satisfeitas, com candidatos apresentados pelo Centro de Emprego.

As estatísticas dos **Pedidos** e **Ofertas de Emprego**, podem referir-se a:

Situação no fim do mês - Número de registos existentes no final do mês.

Movimento ao longo do mês - Número de registos durante o mês.

As estatísticas das **Colocações** referem-se apenas ao movimento ao longo do mês.

CLASSIFICAÇÕES UTILIZADAS:

Classificação Portuguesa das Profissões - 2010 - 14ª Deliberação da secção permanente de coordenação estatística do Conselho Superior de Estatística - Instituto Nacional de Estatística, I.P. (DR, IIª Série, nº106 de 01/06/2010).

Classificação Portuguesa das Atividades Económicas – CAE - Rev. 3 (D.L. 381/2007, de 14/11).



SINAIS CONVENCIONAIS:

- ... Confidencial
- Resultado nulo
- x Dado não disponível
- * Dado retificado
- 0 Dado inferior a metade da unidade utilizada

SIGLAS

- H Total no sexo masculino
- M Total no sexo feminino
- < 25 anos Menores de 25 anos
- >= 25 anos Com 25 anos ou mais
- < 1 ano Há menos de 1 ano
- >= 1 ano Há 1 ano ou mais
- % Valor percentual

FICHA TÉCNICA

Edição

Secretaria Regional dos Assuntos Sociais
Instituto de Emprego da Madeira, IP-RAM
Rua da Boa Viagem, nº 36
9060 - 027 Funchal
Tel.: 291 213 260 /1
Fax: 291 220 014
E-mail: emprego@iem.gov-madeira.pt
Site: www.iem.gov-madeira.pt

Coordenação e Conceção Gráfica

Direção de Planeamento e Promoção de Emprego
Gabinete de Planeamento e Estatística

Formato: Publicação em suporte eletrónico

Periodicidade: Mensal

Data de edição: Outubro de 2013