

SÍNTESE - INDICADORES DO MERCADO DE EMPREGO

REGIÃO AUTÓNOMA DA MADEIRA

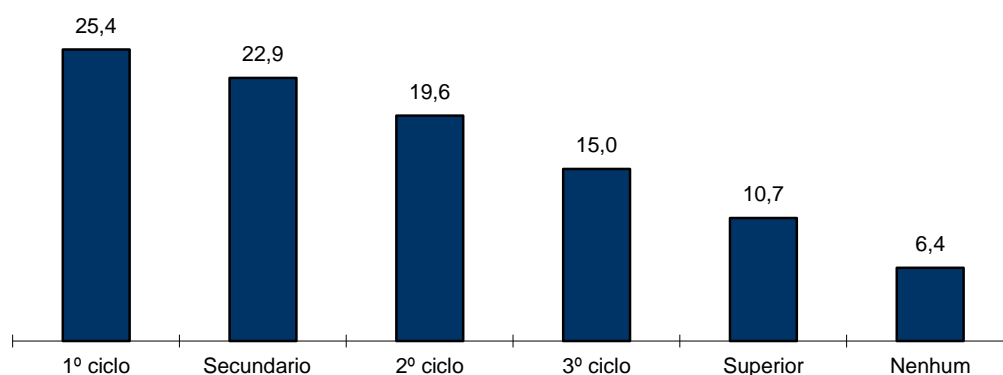
	SETEMBRO/14		AGOSTO/15		SETEMBRO/15		VARIÇÃO %	
	V.A.	%	V.A.	%	V.A.	%	Mês Homólogo	Mês Anterior
DESEMPREGO REGISTRADO	22.219	100,0	21.714	100,0	21.673	100,0	-2,5	-0,2
Homens	12.154	54,7	11.691	53,8	11.632	53,7	-4,3	-0,5
Mulheres	10.065	45,3	10.023	46,2	10.041	46,3	-0,2	0,2
< 25 anos de idade	2.963	13,3	2.626	12,1	2.765	12,8	-6,7	5,3
Homens	1.459		1.287		1.355		-7,1	5,3
Mulheres	1.504		1.339		1.410		-6,3	5,3
>= 25 anos de idade	19.256	86,7	19.088	87,9	18.908	87,2	-1,8	-0,9
Homens	10.695		10.404		10.277		-3,9	-1,2
Mulheres	8.561		8.684		8.631		0,8	-0,6
< 1 ano de inscrição	9.893	44,5	9.649	44,4	9.702	44,8	-1,9	0,5
Homens	5.098		5.050		5.096		0,0	0,9
Mulheres	4.795		4.599		4.606		-3,9	0,2
>= 1 ano de inscrição	12.326	55,5	12.065	55,6	11.971	55,2	-2,9	-0,8
Homens	7.056		6.641		6.536		-7,4	-1,6
Mulheres	5.270		5.424		5.435		3,1	0,2
Primeiro Emprego	2.584	11,6	2.412	11,1	2.537	11,7	-1,8	5,2
Novo Emprego	19.635	88,4	19.302	88,9	19.136	88,3	-2,5	-0,9
Atividades económicas		100,0		100,0		100,0		
Agric.,pecuária,caça, silvic.e pesca	375	1,9	355	1,8	366	1,9	-2,4	3,1
Indústria,energia e água e construção	6.154	31,3	5.653	29,3	5.485	28,7	-10,9	-3,0
Serviços	13.106	66,7	13.294	68,9	13.285	69,4	1,4	-0,1
Nível de Instrução								
Nenhum Nível de Instrução	1.459	6,6	1.420	6,5	1.382	6,4	-5,3	-2,7
Básico - 1º Ciclo	5.670	25,5	5.647	26,0	5.501	25,4	-3,0	-2,6
Básico - 2º Ciclo	4.290	19,3	4.416	20,3	4.251	19,6	-0,9	-3,7
Básico - 3º Ciclo	3.444	15,5	3.256	15,0	3.249	15,0	-5,7	-0,2
Secundário	4.716	21,2	4.809	22,1	4.968	22,9	5,3	3,3
Superior	2.640	11,9	2.166	10,0	2.322	10,7	-12,0	7,2
PROCURA DE EMPREGO AO LONGO DO MÊS								
Desempregados	1.842	100,0	1.130	100,0	1.675	100,0	-9,1	48,2
Homens	812	44,1	551	48,8	749	44,7	-7,8	35,9
Mulheres	1.030	55,9	579	51,2	926	55,3	-10,1	59,9
Primeiro Emprego	324	17,6	269	23,8	318	19,0	-1,9	18,2
Novo Emprego	1.518	82,4	861	76,2	1.357	81,0	-10,6	57,6
OFERTAS DE EMPREGO								
Recebidas ao longo do mês	134		202		176		31,3	-12,9
Permanecem no fim do mês	195		367		331		69,7	-9,8
AJUSTAMENTO DO MERCADO DE EMPREGO								
Autocolocações	508		513		753		48,2	46,8
Colocações	76		124		87		14,5	-29,8

QUADRO I - DESEMPREGO REGISTRADO POR NÍVEL DE INSTRUÇÃO SEGUNDO O GRUPO ETÁRIO E O TEMPO DE INSCRIÇÃO

REGIÃO AUTÓNOMA DA MADEIRA

HOMENS / MULHERES	< 25 ANOS			≥ 25 ANOS			TOTAL
	TOTAL	< 1ANO	≥1ANO	TOTAL	< 1ANO	≥1ANO	
Total	2.765	2.028	737	18.908	7.674	11.234	21.673
Nenhum Nível de Instrução	12	6	6	1.370	371	999	1.382
Básico - 1º Ciclo	82	54	28	5.419	1.765	3.654	5.501
Básico - 2º Ciclo	321	228	93	3.930	1.646	2.284	4.251
Básico - 3º Ciclo	598	444	154	2.651	1.248	1.403	3.249
Secundário	1.379	1.021	358	3.589	1.676	1.913	4.968
Superior	373	275	98	1.949	968	981	2.322
HOMENS							
Total	1.355	1.001	354	10.277	4.095	6.182	11.632
Nenhum Nível de Instrução	6	4	2	929	251	678	935
Básico - 1º Ciclo	52	34	18	3.283	1.070	2.213	3.335
Básico - 2º Ciclo	183	125	58	2.345	994	1.351	2.528
Básico - 3º Ciclo	332	250	82	1.421	679	742	1.753
Secundário	687	514	173	1.571	738	833	2.258
Superior	95	74	21	728	363	365	823
MULHERES							
Total	1.410	1.027	383	8.631	3.579	5.052	10.041
Nenhum Nível de Instrução	6	2	4	441	120	321	447
Básico - 1º Ciclo	30	20	10	2.136	695	1.441	2.166
Básico - 2º Ciclo	138	103	35	1.585	652	933	1.723
Básico - 3º Ciclo	266	194	72	1.230	569	661	1.496
Secundário	692	507	185	2.018	938	1.080	2.710
Superior	278	201	77	1.221	605	616	1.499

Distribuição Percentual do Desemprego Registrado por Nível de Instrução

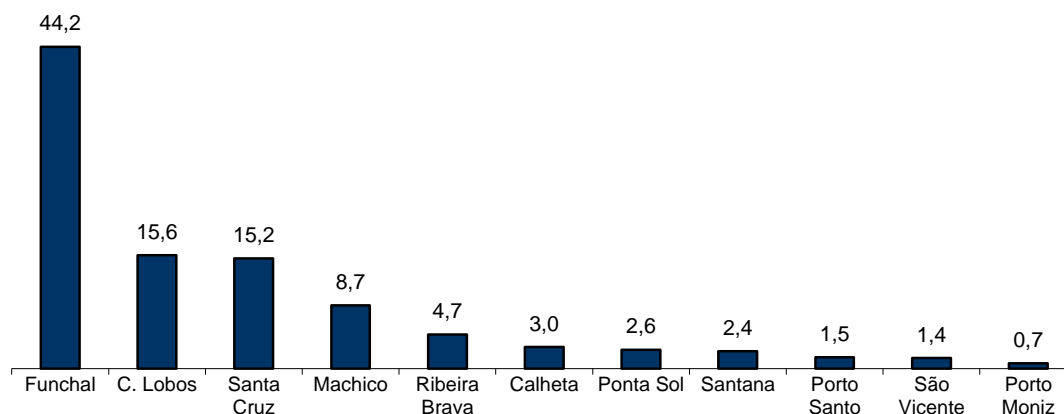


QUADRO II - DESEMPREGO REGISTRADO POR CONCELHOS SEGUNDO O GRUPO ETÁRIO E O TEMPO DE INSCRIÇÃO

REGIÃO AUTÓNOMA DA MADEIRA

HOMENS / MULHERES	< 25 ANOS			≥ 25 ANOS			TOTAL
	TOTAL	< 1ANO	≥1ANO	TOTAL	< 1ANO	≥1ANO	
Total	2.765	2.028	737	18.908	7.674	11.234	21.673
Calheta	74	47	27	572	255	317	646
Câmara de Lobos	557	394	163	2.815	1.195	1.620	3.372
Funchal	1.073	815	258	8.515	3.419	5.096	9.588
Machico	219	154	65	1.665	661	1.004	1.884
Ponta do Sol	117	88	29	443	176	267	560
Porto Moniz	20	13	7	138	65	73	158
Ribeira Brava	145	108	37	871	333	538	1.016
Santa Cruz	437	323	114	2.849	1.149	1.700	3.286
Santana	53	37	16	465	168	297	518
São Vicente	35	23	12	277	112	165	312
Porto Santo	35	26	9	298	141	157	333
HOMENS							
Total	1.355	1.001	354	10.277	4.095	6.182	11.632
Calheta	38	24	14	305	142	163	343
Câmara de Lobos	279	200	79	1.627	643	984	1.906
Funchal	524	391	133	4.524	1.767	2.757	5.048
Machico	110	82	28	958	384	574	1.068
Ponta do Sol	49	39	10	205	85	120	254
Porto Moniz	11	6	5	91	41	50	102
Ribeira Brava	71	53	18	525	187	338	596
Santa Cruz	196	150	46	1.435	600	835	1.631
Santana	34	25	9	250	94	156	284
São Vicente	23	15	8	167	63	104	190
Porto Santo	20	16	4	190	89	101	210
MULHERES							
Total	1.410	1.027	383	8.631	3.579	5.052	10.041
Calheta	36	23	13	267	113	154	303
Câmara de Lobos	278	194	84	1.188	552	636	1.466
Funchal	549	424	125	3.991	1.652	2.339	4.540
Machico	109	72	37	707	277	430	816
Ponta do Sol	68	49	19	238	91	147	306
Porto Moniz	9	7	2	47	24	23	56
Ribeira Brava	74	55	19	346	146	200	420
Santa Cruz	241	173	68	1.414	549	865	1.655
Santana	19	12	7	215	74	141	234
São Vicente	12	8	4	110	49	61	122
Porto Santo	15	10	5	108	52	56	123

Distribuição Percentual do Desemprego Registrado por Concelhos

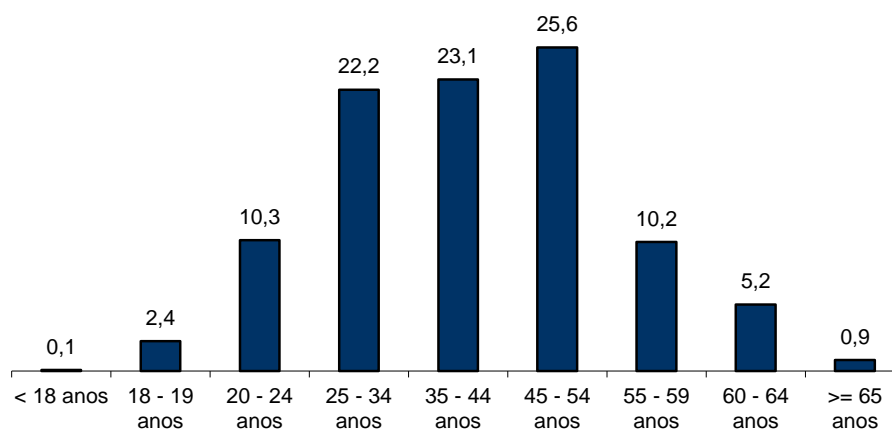


QUADRO III - DESEMPREGO REGISTRADO POR GRUPO ETÁRIO SEGUNDO O TEMPO DE INSCRIÇÃO

REGIÃO AUTÓNOMA DA MADEIRA

HOMENS / MULHERES	TEMPO DE INSCRIÇÃO						TOTAL
	< 1MÊS	1 - 2 MESES	3 - 5 MESES	6 - 11 MESES	12 - 23 MESES	>= 24 MESES	
Total	1.508	2.064	2.274	3.856	4.263	7.708	21.673
< 18 anos	7	5	-	1	1	-	14
18 - 19 anos	120	166	79	92	53	1	511
20 - 24 anos	302	445	330	481	439	243	2.240
25 - 34 anos	469	548	654	1047	1075	1029	4.822
35 - 44 anos	334	455	549	966	1029	1667	5.000
45 - 54 anos	196	310	444	840	1010	2751	5.551
55 - 59 anos	58	86	143	284	405	1234	2.210
60 - 64 anos	18	44	69	129	219	658	1.137
>= 65 anos	4	5	6	16	32	125	188
HOMENS							
Total	707	1.040	1.229	2.120	2.237	4.299	11.632
< 18 anos	3	2	-	1	-	-	6
18 - 19 anos	66	84	40	51	26	1	268
20 - 24 anos	138	195	146	275	202	125	1.081
25 - 34 anos	199	279	351	507	490	470	2.296
35 - 44 anos	158	227	301	529	565	826	2.606
45 - 54 anos	97	170	273	494	560	1623	3.217
55 - 59 anos	31	54	69	184	245	777	1.360
60 - 64 anos	12	24	44	71	128	395	674
>= 65 anos	3	5	5	8	21	82	124
MULHERES							
Total	801	1.024	1.045	1.736	2.026	3.409	10.041
< 18 anos	4	3	-	-	1	-	8
18 - 19 anos	54	82	39	41	27	-	243
20 - 24 anos	164	250	184	206	237	118	1.159
25 - 34 anos	270	269	303	540	585	559	2.526
35 - 44 anos	176	228	248	437	464	841	2.394
45 - 54 anos	99	140	171	346	450	1128	2.334
55 - 59 anos	27	32	74	100	160	457	850
60 - 64 anos	6	20	25	58	91	263	463
>= 65 anos	1	-	1	8	11	43	64

Distribuição Percentual do Desemprego Registrado por Grupos Etários





QUADRO IV - DESEMPREGO REGISTRADO POR GRUPOS DE PROFISSÕES
Situação no fim dos meses

REGIÃO AUTÓNOMA DA MADEIRA

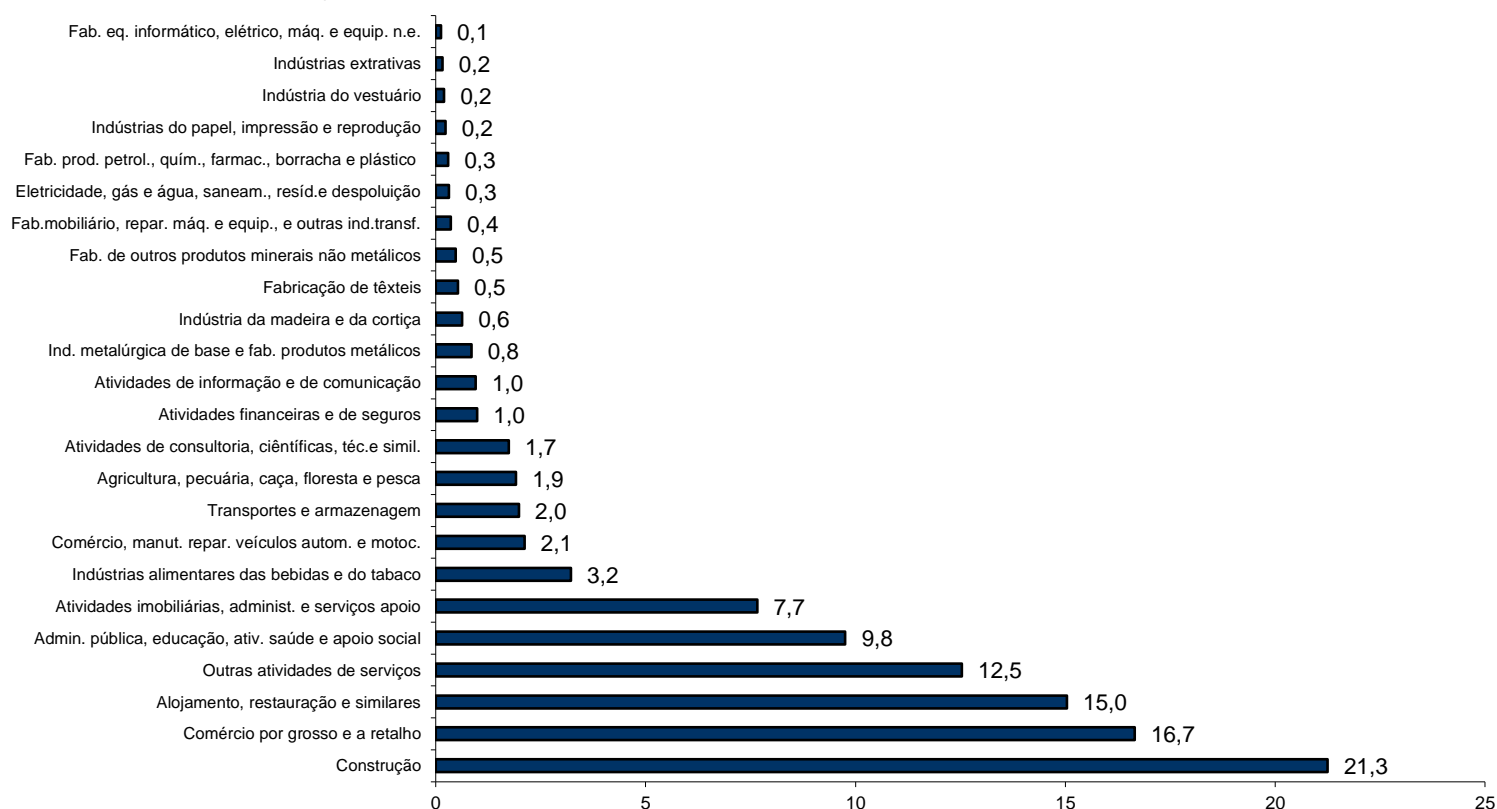
Grupos de Profissões - CPP/10	SETEMBRO/14				AGOSTO/15				SETEMBRO/15				Var. %	
	H	M	TOTAL	%	H	M	TOTAL	%	H	M	TOTAL	%	Mês homól.	Mês anter.
Total	12.154	10.065	22.219	100,0	11.691	10.023	21.714	100,0	11.632	10.041	21.673	100,0	-2,5	-0,2
01 Oficiais das Forças Armadas	2	-	2	0,0	2	1	3	0,0	2	-	2	0,0	-	-33,3
02 Sargentos das Forças Armadas	-	-	-	-	-	-	-	-	-	-	-	-	-	-
03 Outro pessoal das Forças Armadas	7	3	10	0,0	12	2	14	0,1	9	2	11	0,1	10,0	-21,4
11 Repres.do poder legislativo e de órgãos executivos, dirigentes sup. Adm.Pública, de org.espec., diretores e gestores de empresas	7	-	7	0,0	10	3	13	0,1	14	2	16	0,1	128,6	23,1
12 Diretores de serviços administrativos e comerciais	34	19	53	0,2	30	21	51	0,2	31	23	54	0,2	1,9	5,9
13 Diretores de produção e de serviços especializados	12	4	16	0,1	16	4	20	0,1	16	5	21	0,1	31,3	5,0
14 Diretores de hotelaria, restauração, comércio e de outros serviços	56	17	73	0,3	57	41	98	0,5	59	41	100	0,5	37,0	2,0
21 Especialistas das ciências físicas, matemáticas, engenharias e técnicas afins	308	195	503	2,3	294	181	475	2,2	299	186	485	2,2	-3,6	2,1
22 Profissionais de saúde	32	129	161	0,7	34	134	168	0,8	37	136	173	0,8	7,5	3,0
23 Professores	163	538	701	3,2	59	264	323	1,5	101	350	451	2,1	-35,7	39,6
24 Especialistas em finanças, contabilidade, org. administrativa, relações públ. e comerciais	137	175	312	1,4	152	201	353	1,6	154	193	347	1,6	11,2	-1,7
25 Especialistas em tecnologias de informação e comunicação (TIC)	77	13	90	0,4	84	16	100	0,5	90	18	108	0,5	20,0	8,0
26 Especialistas em assuntos jurídicos, sociais, artísticos e culturais	130	332	462	2,1	130	327	457	2,1	135	332	467	2,2	1,1	2,2
31 Técnicos e prof. das ciências e engenharia, de nível intermédio	368	45	413	1,9	343	37	380	1,8	336	40	376	1,7	-9,0	-1,1
32 Técnicos e profissionais, de nível intermédio da saúde	64	127	191	0,9	61	126	187	0,9	58	128	186	0,9	-2,6	-0,5
33 Técnicos de nível intermédio, das áreas financeira, administrativa e dos negócios	319	209	528	2,4	320	214	534	2,5	328	221	549	2,5	4,0	2,8
34 Técnicos nível intermédio dos serviços jurídicos, sociais, desportivos, culturais e simil.	160	198	358	1,6	176	175	351	1,6	195	175	370	1,7	3,4	5,4
35 Técnicos das tecnologias de informação e comunicação	200	12	212	1,0	209	12	221	1,0	215	15	230	1,1	8,5	4,1
41 Empregados de escritório, secretários em geral e operadores de processamento de dados	354	910	1.264	5,7	362	905	1.267	5,8	377	912	1.289	5,9	2,0	1,7
42 Pessoal de apoio direto a clientes	195	324	519	2,3	214	345	559	2,6	229	349	578	2,7	11,4	3,4
43 Operadores de dados, de contabilidade, estatística, de serv. financ. e relac. com o registo	285	69	354	1,6	263	69	332	1,5	257	67	324	1,5	-8,5	-2,4
44 Outro pessoal de apoio de tipo administrativo	21	13	34	0,2	17	12	29	0,1	19	13	32	0,1	-5,9	10,3
51 Trabalhadores dos serviços pessoais	749	1.100	1.849	8,3	736	1.131	1.867	8,6	706	1.084	1.790	8,3	-3,2	-4,1
52 Vendedores	505	1.590	2.095	9,4	540	1.536	2.076	9,6	548	1.537	2.085	9,6	-0,5	0,4
53 Trabalhadores dos cuidados pessoais e similares	21	527	548	2,5	18	532	550	2,5	19	553	572	2,6	4,4	4,0
54 Pessoal dos serviços de proteção e segurança	251	17	268	1,2	243	11	254	1,2	234	10	244	1,1	-9,0	-3,9
61 Agricultores e trab. qualificados da agricultura e prod. animal, orientados para o mercado	311	50	361	1,6	349	41	390	1,8	342	36	378	1,7	4,7	-3,1
62 Trab. qualificados da floresta, pesca e caça, orientados para o mercado	87	1	88	0,4	85	1	86	0,4	101	1	102	0,5	15,9	18,6
63 Agricultores, criadores de animais, pescadores, caçadores e coletores, de subsistência	36	11	47	0,2	33	9	42	0,2	34	8	42	0,2	-10,6	-
71 Trabalhadores qualificados da construção e similares, exceto electricista	2.431	3	2.434	11,0	2.235	2	2.237	10,3	2.137	2	2.139	9,9	-12,1	-4,4
72 Trabalhadores qualificados da metalurgia, metalomecânica e simil.	574	2	576	2,6	495	3	498	2,3	496	3	499	2,3	-13,4	0,2
73 Trab. qualificados da impressão, fabrico de instrum. precisão, joalheiros, artesãos e simil.	27	11	38	0,2	28	10	38	0,2	27	10	37	0,2	-2,6	-2,6
74 Trabalhadores qualificados em eletricidade e em eletrónica	311	2	313	1,4	285	1	286	1,3	287	1	288	1,3	-8,0	0,7
75 Trabalhadores da transf. alimentos, da madeira, do vestuário e outras ind. e artesanato	235	206	441	2,0	245	208	453	2,1	232	202	434	2,0	-1,6	-4,2
81 Operadores de instalações fixas e máquinas	130	99	229	1,0	106	92	198	0,9	101	90	191	0,9	-16,6	-3,5
82 Trabalhadores da montagem	17	1	18	0,1	16	-	16	0,1	15	-	15	0,1	-16,7	-6,3
83 Condutores de veículos e operadores de equipamentos móveis	1.051	13	1.064	4,8	997	13	1.010	4,7	986	13	999	4,6	-6,1	-1,1
91 Trabalhadores de limpeza	200	2.293	2.493	11,2	222	2.446	2.668	12,3	213	2.425	2.638	12,2	5,8	-1,1
92 Trabalhadores não qualificados da agricultura, produção animal, pesca e floresta	23	12	35	0,2	42	10	52	0,2	38	10	48	0,2	37,1	-7,7
93 Trabalhadores não qualificados da ind. extrativa, construção, ind. transf. e transportes	1.457	254	1.711	7,7	1.301	289	1.590	7,3	1.271	282	1.553	7,2	-9,2	-2,3
94 Assistentes na preparação de refeições	247	432	679	3,1	268	487	755	3,5	270	458	728	3,4	7,2	-3,6
95 Vendedores ambulantes (exceto de alimentos) e prestadores de serviços na rua	6	3	9	0,0	7	3	10	0,0	7	3	10	0,0	11,1	-
96 Trabalhadores dos resíduos e de outros serviços elementares	554	106	660	3,0	595	108	703	3,2	607	105	712	3,3	7,9	1,3

QUADRO V - DESEMPREGO REGISTRADO (NOVO EMPREGO) POR ATIVIDADE ECONÓMICA
Situação no fim dos meses

REGIÃO AUTÓNOMA DA MADEIRA

Atividade Económica - CAE / Rev.3	SETEMBRO/14				AGOSTO/15				SETEMBRO/15				Var. %	
	H	M	TOTAL	%	H	M	TOTAL	%	H	M	TOTAL	%	Mês homól.	Mês anter.
Total	10.957	8.678	19.635	100,0	10.586	8.716	19.302	100,0	10.455	8.681	19.136	100,0	-2,5	-0,9
Agricultura, pecuária, caça, floresta e pesca	279	96	375	1,9	251	104	355	1,8	267	99	366	1,9	-2,4	3,1
Indústria, energia e água e construção	5.324	830	6.154	31,3	4.834	819	5.653	29,3	4.676	809	5.485	28,7	-10,9	-3,0
Indústrias extrativas	33	6	39	0,2	27	4	31	0,2	27	4	31	0,2	-20,5	-
Indústrias alimentares das bebidas e do tabaco	301	349	650	3,3	295	325	620	3,2	289	327	616	3,2	-5,2	-0,6
Fabricação de têxteis	10	91	101	0,5	10	98	108	0,6	9	92	101	0,5	-	-6,5
Indústria do vestuário	6	24	30	0,2	5	30	35	0,2	5	33	38	0,2	26,7	8,6
Indústria do couro e dos produtos do couro	-	-	-	-	1	-	1	0,0	-	-	-	-	-	-100,0
Indústria da madeira e da cortiça	141	15	156	0,8	109	16	125	0,6	104	16	120	0,6	-23,1	-4,0
Indústrias do papel, impressão e reprodução	33	12	45	0,2	28	16	44	0,2	27	17	44	0,2	-2,2	-
Fab. prod. petrol., quím., farmac., borracha e plástico	42	9	51	0,3	49	8	57	0,3	49	7	56	0,3	9,8	-1,8
Fab. de outros produtos minerais não metálicos	91	11	102	0,5	82	8	90	0,5	81	10	91	0,5	-10,8	1,1
Ind. metalúrgica de base e fab. produtos metálicos	177	18	195	1,0	142	19	161	0,8	143	19	162	0,8	-16,9	0,6
Fab. eq. informático, elétrico, máq. e equip. n.e.	23	4	27	0,1	20	4	24	0,1	20	3	23	0,1	-14,8	-4,2
Fab. veíc. automóveis e outro equip.de transporte	3	-	3	0,0	8	-	8	0,0	7	-	7	0,0	133,3	-12,5
Fab.mobiliário, repar. máq. e equip., e outras ind.transf	52	17	69	0,4	51	19	70	0,4	50	19	69	0,4	-	-1,4
Eletricidade, gás e água, saneam., resid.e despoluição	38	24	62	0,3	39	22	61	0,3	39	21	60	0,3	-3,2	-1,6
Construção	4.374	250	4.624	23,5	3.968	250	4.218	21,9	3.826	241	4.067	21,3	-12,0	-3,6
Serviços	5.354	7.752	13.106	66,7	5.501	7.793	13.294	68,9	5.512	7.773	13.285	69,4	1,4	-0,1
Comércio, manut. repar. veículos autom. e motoc.	338	75	413	2,1	331	87	418	2,2	323	82	405	2,1	-1,9	-3,1
Comércio por grosso e a retalho	1.278	1.878	3.156	16,1	1.311	1.876	3.187	16,5	1.317	1.870	3.187	16,7	1,0	-
Transportes e armazenagem	289	103	392	2,0	290	98	388	2,0	283	96	379	2,0	-3,3	-2,3
Alojamento, restauração e similares	1.064	1.705	2.769	14,1	1.091	1.841	2.932	15,2	1.090	1.788	2.878	15,0	3,9	-1,8
Atividades de informação e de comunicação	131	83	214	1,1	111	57	168	0,9	119	63	182	1,0	-15,0	8,3
Atividades financeiras e de seguros	87	62	149	0,8	115	70	185	1,0	119	70	189	1,0	26,8	2,2
Atividades imobiliárias, administ. e serviços apoio	586	789	1.375	7,0	674	830	1.504	7,8	653	813	1.466	7,7	6,6	-2,5
Atividades de consultoria, ciêntíficas, téc.e simil.	151	198	349	1,8	143	197	340	1,8	138	195	333	1,7	-4,6	-2,1
Admin. pública, educação, ativ. saúde e apoio social	682	1.280	1.962	10,0	662	1.078	1.740	9,0	691	1.176	1.867	9,8	-4,8	7,3
Outras atividades de serviços	748	1.579	2.327	11,9	773	1.659	2.432	12,6	779	1.620	2.399	12,5	3,1	-1,4

Distribuição Percentual do Desemprego Registrado (Novo Emprego) por Atividade Económica





QUADRO VI - DESEMPREGADOS INSCRITOS POR GRUPOS DE PROFISSÕES
Movimento ao longo dos meses

REGIÃO AUTÓNOMA DA MADEIRA

Grupos de Profissões - CPP/10	SETEMBRO/14				AGOSTO/15				SETEMBRO/15				Var. %	
	H	M	TOTAL	%	H	M	TOTAL	%	H	M	TOTAL	%	Mês homól.	Mês anter.
Total	812	1.030	1.842	100,0	551	579	1.130	100,0	749	926	1.675	100,0	-9,1	48,2
01 Oficiais das Forças Armadas	-	-	-	-	-	-	-	-	-	-	-	-	-	-
02 Sargentos das Forças Armadas	-	-	-	-	-	-	-	-	-	-	-	-	-	-
03 Outro pessoal das Forças Armadas	-	-	-	-	-	-	-	-	-	-	-	-	-	-
11 Repres.do poder legislativo e de órgãos executivos, dirigentes sup. Adm.Pública, de org.espec., diretores e gestores de	1	-	1	0,1	1	-	1	0,1	1	-	1	0,1	-	-
12 Diretores de serviços administrativos e comerciais	3	1	4	0,2	1	-	1	0,1	3	2	5	0,3	25,0	400,0
13 Diretores de produção e de serviços especializados	-	-	-	-	-	1	1	0,1	-	1	1	0,1	-	-
14 Diretores de hotelaria, restauração, comércio e de outros serviços	3	2	5	0,3	3	2	5	0,4	2	2	4	0,2	-20,0	-20,0
21 Especialistas das ciências físicas, matemáticas, engenharias e técnicas afins	22	16	38	2,1	17	14	31	2,7	30	18	48	2,9	26,3	54,8
22 Profissionais de saúde	2	14	16	0,9	8	17	25	2,2	3	14	17	1,0	6,3	-32,0
23 Professores	116	332	448	24,3	5	26	31	2,7	105	254	359	21,4	-19,9	1058,1
24 Especialistas em finanças, contabilidade, org. administrativa, relações púb. e comerciais	12	18	30	1,6	8	12	20	1,8	5	19	24	1,4	-20,0	20,0
25 Especialistas em tecnologias de informação e comunicação (TIC)	6	2	8	0,4	8	1	9	0,8	10	2	12	0,7	50,0	33,3
26 Especialistas em assuntos jurídicos, sociais, artísticos e culturais	23	27	50	2,7	7	27	34	3,0	12	26	38	2,3	-24,0	11,8
31 Técnicos e profissões das ciências e engenharia, de nível intermédio	15	6	21	1,1	12	-	12	1,1	11	2	13	0,8	-38,1	8,3
32 Técnicos e profissionais, de nível intermédio da saúde	3	8	11	0,6	1	6	7	0,6	2	8	10	0,6	-9,1	42,9
33 Técnicos de nível intermédio, das áreas financeira, administrativa e dos negócios	14	8	22	1,2	14	13	27	2,4	21	15	36	2,1	63,6	33,3
34 Técnicos nível intermédio dos serviços jurídicos, sociais, desportivos, culturais e simil.	27	24	51	2,8	15	14	29	2,6	28	11	39	2,3	-23,5	34,5
35 Técnicos das tecnologias de informação e comunicação	29	-	29	1,6	19	3	22	1,9	14	3	17	1,0	-41,4	-22,7
41 Empregados de escritório, secretários em geral e operadores de processamento de dados	37	57	94	5,1	16	41	57	5,0	30	50	80	4,8	-14,9	40,4
42 Pessoal de apoio direto a clientes	12	26	38	2,1	16	26	42	3,7	21	26	47	2,8	23,7	11,9
43 Operadores de dados, de contabilidade, estatística, de serv. financ. e relac. com o registo	19	3	22	1,2	12	4	16	1,4	13	3	16	1,0	-27,3	-
44 Outro pessoal de apoio de tipo administrativo	1	-	1	0,1	1	-	1	0,1	3	1	4	0,2	300,0	300,0
51 Trabalhadores dos serviços pessoais	69	98	167	9,1	55	124	179	15,8	60	111	171	10,2	2,4	-4,5
52 Vendedores	49	146	195	10,6	47	93	140	12,4	50	134	184	11,0	-5,6	31,4
53 Trabalhadores dos cuidados pessoais e similares	3	72	75	4,1	2	25	27	2,4	2	58	60	3,6	-20,0	122,2
54 Pessoal dos serviços de proteção e segurança	8	-	8	0,4	2	-	2	0,2	7	-	7	0,4	-12,5	250,0
61 Agricultores e trab. qualificados da agricultura e prod. animal, orientados para o mercado	12	1	13	0,7	13	-	13	1,2	24	1	25	1,5	92,3	92,3
62 Trab. qualificados da floresta, pesca e caça, orientados para o mercado	7	-	7	0,4	11	-	11	1,0	22	-	22	1,3	214,3	100,0
63 Agricultores, criadores de animais, pescadores, caçadores e coletores, de subsistência	1	-	1	0,1	-	-	-	-	1	-	1	0,1	-	-
71 Trabalhadores qualificados da construção e similares, exceto electricista	79	2	81	4,4	57	-	57	5,0	58	-	58	3,5	-28,4	1,8
72 Trabalhadores qualificados da metalurgia, metalomecânica e simil.	29	-	29	1,6	33	1	34	3,0	33	-	33	2,0	13,8	-2,9
73 Trab. qualificados da impressão, fabrico de instrum. precisão, joalheiros, artesãos e simil.	4	-	4	0,2	-	-	-	-	1	-	1	0,1	-75,0	-
74 Trabalhadores qualificados em eletricidade e em eletrónica	15	1	16	0,9	11	1	12	1,1	18	-	18	1,1	12,5	50,0
75 Trabalhadores da transf. alimentos, da madeira, do vestuário e outras ind. e artesanato	12	9	21	1,1	17	8	25	2,2	6	6	12	0,7	-42,9	-52,0
81 Operadores de instalações fixas e máquinas	-	6	6	0,3	3	1	4	0,4	1	5	6	0,4	-	50,0
82 Trabalhadores da montagem	2	-	2	0,1	1	-	1	0,1	-	-	-	-	-100,0	-100,0
83 Condutores de veículos e operadores de equipamentos móveis	56	4	60	3,3	34	1	35	3,1	41	1	42	2,5	-30,0	20,0
91 Trabalhadores de limpeza	7	111	118	6,4	3	78	81	7,2	9	107	116	6,9	-1,7	43,2
92 Trabalhadores não qualificados da agricultura, produção animal, pesca e floresta	-	-	-	-	4	-	4	0,4	-	-	-	-	-	-100,0
93 Trabalhadores não qualificados da ind. extrativa, construção, ind. transf. e transportes	61	8	69	3,7	51	8	59	5,2	54	16	70	4,2	1,4	18,6
94 Assistentes na preparação de refeições	14	20	34	1,8	18	31	49	4,3	26	27	53	3,2	55,9	8,2
95 Vendedores ambulantes (exceto de alimentos) e prestadores de serviços na rua	-	-	-	-	-	-	-	-	-	-	-	-	-	-
96 Trabalhadores dos resíduos e de outros serviços elementares	39	8	47	2,6	25	1	26	2,3	22	3	25	1,5	-46,8	-3,8

QUADRO VII - DESEMPREGADOS INSCRITOS (NOVO EMPREGO) POR ATIVIDADE ECONÓMICA
Movimento ao longo dos meses

REGIÃO AUTÓNOMA DA MADEIRA

Atividade Económica - CAE / Rev.3	SETEMBRO/14				AGOSTO/15				SETEMBRO/15				Var. %	
	H	M	TOTAL	%	H	M	TOTAL	%	H	M	TOTAL	%	Mês homól.	Mês anter.
Total	655	863	1.518	100,0	420	441	861	100,0	588	769	1.357	100,0	-10,6	57,6
Agricultura, pecuária, caça, floresta e pesca	13	3	16	1,1	18	3	21	2,4	28	1	29	2,1	81,3	38,1
Indústria, energia e água e construção	177	32	209	13,8	150	24	174	20,2	149	41	190	14,0	-9,1	9,2
Indústrias extrativas	1	-	1	0,1	-	-	-	-	-	-	-	-	-100,0	-
Indústrias alimentares das bebidas e do tabaco	8	16	24	1,6	12	10	22	2,6	13	18	31	2,3	29,2	40,9
Fabricação de têxteis	-	3	3	0,2	-	3	3	0,3	1	4	5	0,4	66,7	66,7
Indústria do vestuário	-	1	1	0,1	-	1	1	0,1	-	4	4	0,3	300,0	300,0
Indústria do couro e dos produtos do couro	-	-	-	-	1	-	1	0,1	-	-	-	-	-	-100,0
Indústria da madeira e da cortiça	2	1	3	0,2	2	-	2	0,2	3	1	4	0,3	33,3	100,0
Indústrias do papel, impressão e reprodução	2	-	2	0,1	1	-	1	0,1	-	1	1	0,1	-50,0	-
Fab.prod. petrol., quím., farmac., borracha e plástico	2	-	2	0,1	1	-	1	0,1	1	-	1	0,1	-50,0	-
Fab. de outros produtos minerais não metálicos	3	1	4	0,3	-	-	-	-	1	2	3	0,2	-25,0	-
Ind. metalúrgica de base e fab. produtos metálicos	5	-	5	0,3	4	1	5	0,6	7	-	7	0,5	40,0	40,0
Fab. eq. informático, elétrico, máq. e equip. n.e.	1	-	1	0,1	2	-	2	0,2	-	-	-	-	-100,0	-100,0
Fab. veíc. automóveis e outro equip.de transporte	-	-	-	-	2	-	2	0,2	-	-	-	-	-	-100,0
Fab.mobiliário, repar. máq. e equip., e outras ind.transf.	1	1	2	0,1	2	-	2	0,2	1	1	2	0,1	-	-
Eletricidade, gás e água, saneam., resid.e despoluição	1	1	2	0,1	1	2	3	0,3	3	-	3	0,2	50,0	-
Construção	151	8	159	10,5	122	7	129	15,0	119	10	129	9,5	-18,9	-
Serviços	465	828	1293	85,2	252	414	666	77,4	411	727	1138	83,9	-12,0	70,9
Comércio, manut. repar. veículos autom. e motoc.	20	6	26	1,7	20	2	22	2,6	17	1	18	1,3	-30,8	-18,2
Comércio por grosso e a retalho	71	152	223	14,7	60	71	131	15,2	74	123	197	14,5	-11,7	50,4
Transportes e armazenagem	15	4	19	1,3	11	4	15	1,7	9	6	15	1,1	-21,1	-
Alojamento, restauração e similares	71	121	192	12,6	73	157	230	26,7	92	133	225	16,6	17,2	-2,2
Atividades de informação e de comunicação	20	5	25	1,6	4	2	6	0,7	14	10	24	1,8	-4,0	300,0
Atividades financeiras e de seguros	2	2	4	0,3	6	1	7	0,8	3	6	9	0,7	125,0	28,6
Atividades imobiliárias, administ. e dos serviços apoio	36	44	80	5,3	32	41	73	8,5	35	36	71	5,2	-11,3	-2,7
Atividades de consultoria, científicas, técnicas e simil.	4	7	11	0,7	7	6	13	1,5	4	12	16	1,2	45,5	23,1
Admin. pública, educação, ativ. saúde e apoio social	156	388	544	35,8	8	39	47	5,5	112	303	415	30,6	-23,7	783,0
Outras atividades de serviços	70	99	169	11,1	31	91	122	14,2	51	97	148	10,9	-12,4	21,3

QUADRO VIII - DESEMPREGADOS INSCRITOS POR MOTIVO DE INSCRIÇÃO
Movimento ao longo do mês

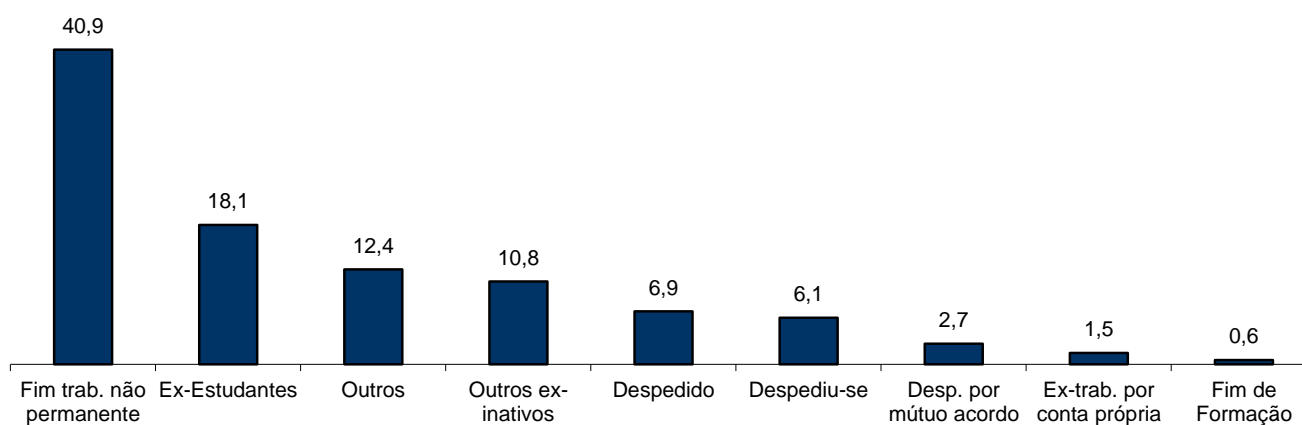
REGIÃO AUTÓNOMA DA MADEIRA

MOTIVOS DE INSCRIÇÃO	H	M	TOTAL	%
Total	749	926	1.675	100,0
Ex-Estudantes	163	141	304	18,1
Fim de Formação	3	7	10	0,6
Despedido	51	65	116	6,9
Despediu-se	37	65	102	6,1
Despedimento por mútuo acordo	18	27	45	2,7
Fim de trabalho não permanente	295	390	685	40,9
Ex-trabalhador por conta própria	14	11	25	1,5
Outros ex-inativos *	69	112	181	10,8
Outros **	99	108	207	12,4

* Outros ex-inativos - inclui ex-domésticas, reformados e indivíduos em situação de inatividade que decidiram procurar um emprego por conta de outrem.

** Outros - inclui reinscrições após anulações por falta à conv/controlo, ex-emigrantes e beneficiários de prestações de desemprego no espaço europeu.

Distribuição Percentual dos Desempregados Inscritos por Motivos de Inscrição



QUADRO IX - OFERTAS DE EMPREGO POR GRUPOS DE PROFISSÕES

Movimento ao longo dos meses

REGIÃO AUTÓNOMA DA MADEIRA

Grupos de Profissões - CPP/10	SETEMBRO/14		AGOSTO/15		SETEMBRO/15		Var. %	
	V.A.	%	V.A.	%	V.A.	%	Mês homól.	Mês anter.
Total	134	100,0	202	100,0	176	100,0	31,3	-12,9
01 Oficiais das Forças Armadas	-	-	-	-	-	-	-	-
02 Sargentos das Forças Armadas	-	-	-	-	-	-	-	-
03 Outro pessoal das Forças Armadas	-	-	-	-	-	-	-	-
11 Repres.do poder legislativo e de órgãos executivos, dirigentes sup. Adm.Pública, de org.espec., diretores e gestores de empresas	-	-	-	-	1	0,6	-	-
12 Diretores de serviços administrativos e comerciais	-	-	1	0,5	-	-	-	-100,0
13 Diretores de produção e de serviços especializados	-	-	-	-	-	-	-	-
14 Diretores de hotelaria, restauração, comércio e de outros serviços	-	-	-	-	-	-	-	-
21 Especialistas das ciências físicas, matemáticas, engenharias e técnicas afins	3	2,2	6	3,0	2	1,1	-33,3	-66,7
22 Profissionais de saúde	6	4,5	3	1,5	2	1,1	-66,7	-33,3
23 Professores	-	-	1	0,5	3	1,7	-	200,0
24 Especialistas em finanças, contabilidade, org. administrativa, relações públ. e comerciais	-	-	4	2,0	-	-	-	-100,0
25 Especialistas em tecnologias de informação e comunicação (TIC)	2	1,5	-	-	1	0,6	-50,0	-
26 Especialistas em assuntos jurídicos, sociais, artísticos e culturais	-	-	2	1,0	-	-	-	-100,0
31 Técnicos e profissões das ciências e engenharia, de nível intermédio	-	-	2	1,0	-	-	-	-100,0
32 Técnicos e profissionais, de nível intermédio da saúde	2	1,5	1	0,5	3	1,7	50,0	200,0
33 Técnicos de nível intermédio, das áreas financeira, administrativa e dos negócios	4	3,0	6	3,0	9	5,1	125,0	50,0
34 Técnicos nível intermédio dos serviços jurídicos, sociais, desportivos, culturais e simil.	2	1,5	2	1,0	1	0,6	-50,0	-50,0
35 Técnicos das tecnologias de informação e comunicação	1	0,7	1	0,5	1	0,6	-	-
41 Empregados de escritório, secretários em geral e operadores de processamento de dados	1	0,7	9	4,5	3	1,7	200,0	-66,7
42 Pessoal de apoio direto a clientes	3	2,2	3	1,5	6	3,4	100,0	100,0
43 Operadores de dados, de contabilidade, estatística, de serv. financ. e relac. com o registo	-	-	3	1,5	-	-	-	-100,0
44 Outro pessoal de apoio de tipo administrativo	-	-	-	-	1	0,6	-	-
51 Trabalhadores dos serviços pessoais	52	38,8	85	42,1	68	38,6	30,8	-20,0
52 Vendedores	19	14,2	19	9,4	7	4,0	-63,2	-63,2
53 Trabalhadores dos cuidados pessoais e similares	1	0,7	1	0,5	3	1,7	200,0	200,0
54 Pessoal dos serviços de proteção e segurança	1	0,7	-	-	-	-	-100,0	-
61 Agricultores e trab. qualificados da agricultura e prod. animal, orientados para o mercado	6	4,5	2	1,0	2	1,1	-66,7	-
62 Trab. qualificados da floresta, pesca e caça, orientados para o mercado	-	-	-	-	-	-	-	-
63 Agricultores, criadores de animais, pescadores, caçadores e coletores, de subsistência	-	-	-	-	1	0,6	-	-
71 Trabalhadores qualificados da construção e similares, exceto eletricitista	5	3,7	6	3,0	11	6,3	120,0	83,3
72 Trabalhadores qualificados da metalurgia, metalomecânica e similares	2	1,5	7	3,5	6	3,4	200,0	-14,3
73 Trab. qualificados da impressão, fabrico de instrum. precisão, joalheiros, artesãos e simil.	-	-	-	-	1	0,6	-	-
74 Trabalhadores qualificados em eletricidade e em eletrónica	1	0,7	4	2,0	4	2,3	300,0	-
75 Trabalhadores da transf. alimentos, da madeira, do vestuário e outras ind. e artesanato	3	2,2	5	2,5	13	7,4	333,3	160,0
81 Operadores de instalações fixas e máquinas	1	0,7	-	-	-	-	-100,0	-
82 Trabalhadores da montagem	-	-	-	-	-	-	-	-
83 Condutores de veículos e operadores de equipamentos móveis	2	1,5	5	2,5	3	1,7	50,0	-40,0
91 Trabalhadores de limpeza	10	7,5	4	2,0	10	5,7	-	150,0
92 Trabalhadores não qualificados da agricultura, produção animal, pesca e floresta	-	-	-	-	-	-	-	-
93 Trabalhadores não qualificados da ind. extrativa, construção, ind. transf. e transportes	-	-	4	2,0	6	3,4	-	50,0
94 Assistentes na preparação de refeições	7	5,2	13	6,4	5	2,8	-28,6	-61,5
95 Vendedores ambulantes (exceto de alimentos) e prestadores de serviços na rua	-	-	-	-	-	-	-	-
96 Trabalhadores dos resíduos e de outros serviços elementares	-	-	3	1,5	3	1,7	-	-



QUADRO X - OFERTAS DE EMPREGO POR ATIVIDADE ECONÓMICA

Movimento ao longo dos meses

REGIÃO AUTÓNOMA DA MADEIRA

Atividade Económica - CAE / Rev.3	SETEMBRO/14		AGOSTO/15		SETEMBRO/15		Var. %	
	V.A.	%	V.A.	%	V.A.	%	Mês homól.	Mês anter.
Total	134	100,0	202	100,0	176	100,0	31,3	-12,9
Agricultura, pecuária, caça, floresta e pesca	4	3,0	-	-	1	0,6	-75,0	-
Indústria, energia e água e construção	16	11,9	26	12,9	33	18,8	106,3	26,9
Indústrias extrativas	-	-	-	-	1	0,6	-	-
Indústrias alimentares das bebidas e do tabaco	4	3,0	5	2,5	7	4,0	75,0	40,0
Fabricação de têxteis	-	-	-	-	-	-	-	-
Indústria do vestuário	-	-	-	-	-	-	-	-
Indústria do couro e dos produtos do couro	-	-	-	-	-	-	-	-
Indústria da madeira e da cortiça	-	-	-	-	-	-	-	-
Indústrias do papel, impressão e reprodução	1	0,7	-	-	-	-	-100,0	-
Fab.prod. petrol., quím., farmac., borracha e plástico	1	0,7	-	-	1	0,6	-	-
Fab. de outros produtos minerais não metálicos	-	-	-	-	2	1,1	-	-
Ind. metalúrgica de base e fab. produtos metálicos	1	0,7	5	2,5	3	1,7	200,0	-40,0
Fab. eq. informático, elétrico, máq. e equip. n.e.	-	-	1	0,5	-	-	-	-100,0
Fab. veíc. automóveis e outro equip.de transporte	-	-	-	-	-	-	-	-
Fab.mobiliário, repar. máq. e equip., e outras ind.transf.	-	-	2	1,0	2	1,1	-	-
Eletricidade, gás e água, saneam., resid.e despoluição	1	0,7	-	-	-	-	-100,0	-
Construção	8	6,0	13	6,4	17	9,7	112,5	30,8
Serviços	114	85,1	176	87,1	142	80,7	24,6	-19,3
Comércio, manut. repar. veículos autom. e motoc.	1	0,7	10	5,0	3	1,7	200,0	-70,0
Comércio por grosso e a retalho	28	20,9	33	16,3	22	12,5	-21,4	-33,3
Transportes e armazenagem	-	-	3	1,5	2	1,1	-	-33,3
Alojamento, restauração e similares	51	38,1	91	45,0	69	39,2	35,3	-24,2
Atividades de informação e de comunicação	1	0,7	2	1,0	4	2,3	300,0	100,0
Atividades financeiras e de seguros	-	-	-	-	1	0,6	-	-
Atividades imobiliárias, administ. e dos serviços apoio	4	3,0	10	5,0	8	4,5	100,0	-20,0
Atividades de consultoria, científicas, técnicas e simil.	-	-	7	3,5	6	3,4	-	-14,3
Admin. pública, educação, ativ. saúde e apoio social	5	3,7	5	2,5	6	3,4	20,0	20,0
Outras atividades de serviços	24	17,9	15	7,4	21	11,9	-12,5	40,0

QUADRO XI - OFERTAS DE EMPREGO POR GRUPOS DE PROFISSÕES

Situação no fim dos meses

REGIÃO AUTÓNOMA DA MADEIRA

Grupos de Profissões - CPP/10	SETEMBRO/14		AGOSTO/15		SETEMBRO/15		Var. %	
	V.A.	%	V.A.	%	V.A.	%	Mês homól.	Mês anter.
Total	195	100,0	367	100,0	331	100,0	69,7	-9,8
01 Oficiais das Forças Armadas	-	-	-	-	-	-	-	-
02 Sargentos das Forças Armadas	-	-	-	-	-	-	-	-
03 Outro pessoal das Forças Armadas	-	-	-	-	-	-	-	-
11 Repres.do poder legislativo e de órgãos executivos, dirigentes sup. Adm.Pública, de org.espec., diretores e gestores de empresas	-	-	-	-	1	0,3	-	-
12 Diretores de serviços administrativos e comerciais	-	-	1	0,3	1	0,3	-	-
13 Diretores de produção e de serviços especializados	-	-	-	-	-	-	-	-
14 Diretores de hotelaria, restauração, comércio e de outros serviços	2	1,0	-	-	-	-	-100,0	-
21 Especialistas das ciências físicas, matemáticas, engenharias e técnicas afins	6	3,1	4	1,1	6	1,8		50,0
22 Profissionais de saúde	4	2,1	7	1,9	7	2,1	75,0	
23 Professores	-	-	-	-	2	0,6	-	-
24 Especialistas em finanças, contabilidade, org. administrativa, relações púb. e comerciais	3	1,5	3	0,8	1	0,3	-66,7	-66,7
25 Especialistas em tecnologias de informação e comunicação (TIC)	2	1,0	2	0,5	1	0,3	-50,0	-50,0
26 Especialistas em assuntos jurídicos, sociais, artísticos e culturais	1	0,5	-	-	-	-	-100,0	-
31 Técnicos e profissões das ciências e engenharia, de nível intermédio	1	0,5	2	0,5	2	0,6	100,0	
32 Técnicos e profissionais, de nível intermédio da saúde	1	0,5	4	1,1	6	1,8	500,0	50,0
33 Técnicos de nível intermédio, das áreas financeira, administrativa e dos negócios	10	5,1	11	3,0	16	4,8	60,0	45,5
34 Técnicos nível intermédio dos serviços jurídicos, sociais, desportivos, culturais e simil.	3	1,5	3	0,8	4	1,2	33,3	33,3
35 Técnicos das tecnologias de informação e comunicação	2	1,0	1	0,3	1	0,3	-50,0	
41 Empregados de escritório, secretários em geral e operadores de processamento de dados	3	1,5	8	2,2	6	1,8	100,0	-25,0
42 Pessoal de apoio direto a clientes	5	2,6	7	1,9	9	2,7	80,0	28,6
43 Operadores de dados, de contabilidade, estatística, de serv. financ. e relac. com o registo	1	0,5	4	1,1	4	1,2	300,0	
44 Outro pessoal de apoio de tipo administrativo	-	-	-	-	1	0,3	-	-
51 Trabalhadores dos serviços pessoais	84	43,1	171	46,6	130	39,3	54,8	-24,0
52 Vendedores	21	10,8	25	6,8	20	6,0	-4,8	-20,0
53 Trabalhadores dos cuidados pessoais e similares	1	0,5	-	-	1	0,3		-
54 Pessoal dos serviços de proteção e segurança	-	-	-	-	-	-	-	-
61 Agricultores e trab. qualificados da agricultura e prod. animal, orientados para o mercado	8	4,1	3	0,8	4	1,2	-50,0	33,3
62 Trab. qualificados da floresta, pesca e caça, orientados para o mercado	-	-	-	-	-	-	-	-
63 Agricultores, criadores de animais, pescadores, caçadores e coletores, de subsistência	-	-	-	-	1	0,3	-	-
71 Trabalhadores qualificados da construção e similares, exceto eletricitista	10	5,1	19	5,2	19	5,7	90,0	
72 Trabalhadores qualificados da metalurgia, metalomecânica e similares	2	1,0	13	3,5	14	4,2	600,0	7,7
73 Trab. qualificados da impressão, fabrico de instrum. precisão, joalheiros, artesãos e simil.	-	-	1	0,3	2	0,6	-	100,0
74 Trabalhadores qualificados em eletricidade e em eletrónica	2	1,0	7	1,9	8	2,4	300,0	14,3
75 Trabalhadores da transf. alimentos, da madeira, do vestuário e outras ind. e artesanato	6	3,1	17	4,6	21	6,3	250,0	23,5
81 Operadores de instalações fixas e máquinas	1	0,5	-	-	-	-	-100,0	-
82 Trabalhadores da montagem	-	-	-	-	-	-	-	-
83 Condutores de veículos e operadores de equipamentos móveis	4	2,1	9	2,5	8	2,4	100,0	-11,1
91 Trabalhadores de limpeza	4	2,1	13	3,5	11	3,3	175,0	-15,4
92 Trabalhadores não qualificados da agricultura, produção animal, pesca e floresta	-	-	-	-	-	-	-	-
93 Trabalhadores não qualificados da ind. extrativa, construção, ind. transf. e transportes	-	-	13	3,5	10	3,0	-	-23,1
94 Assistentes na preparação de refeições	8	4,1	15	4,1	10	3,0	25,0	-33,3
95 Vendedores ambulantes (exceto de alimentos) e prestadores de serviços na rua	-	-	-	-	-	-	-	-
96 Trabalhadores dos resíduos e de outros serviços elementares	-	-	4	1,1	4	1,2	-	-



QUADRO XII - OFERTAS DE EMPREGO POR ATIVIDADE ECONÓMICA

Situação no fim dos meses

REGIÃO AUTÓNOMA DA MADEIRA

Atividade Económica - CAE / Rev.3	SETEMBRO/14		AGOSTO/15		SETEMBRO/15		Var. %	
	V.A.	%	V.A.	%	V.A.	%	Mês homól.	Mês anter.
Total	195	100,0	367	100,0	331	100,0	69,7	-9,8
Agricultura, pecuária, caça, floresta e pesca	4	2,1	-	-	1	0,3	-75,0	-
Indústria, energia e água e construção	25	12,8	44	12,0	51	13,9	104,0	15,9
Indústrias extrativas	-	-	-	-	1	0,3	-	-
Indústrias alimentares das bebidas e do tabaco	4	2,1	13	3,5	11	3,3	175,0	-15,4
Fabricação de têxteis	1	0,5	2	0,5	2	0,6	100,0	-
Indústria do vestuário	-	-	-	-	-	-	-	-
Indústria do couro e dos produtos do couro	1	0,5	-	-	-	-	-100,0	-
Indústria da madeira e da cortiça	-	-	1	0,3	1	0,3	-	-
Indústrias do papel, impressão e reprodução	1	0,5	-	-	-	-	-100,0	-
Fab. prod. petrol., quím., farmac., borracha e plástico	3	1,5	2	0,5	1	0,3	-66,7	-50,0
Fab. de outros produtos minerais não metálicos	-	-	-	-	2	0,6	-	-
Ind. metalúrgica de base e fab. produtos metálicos	1	0,5	2	0,5	2	0,6	100,0	-
Fab. eq. informático, elétrico, máq. e equip. n.e.	-	-	1	0,3	-	-	-	-100,0
Fab. veíc. automóveis e outro equip.de transporte	-	-	-	-	-	-	-	-
Fab.mobiliário, repar. máq. e equip., e outras ind.transf.	-	-	5	1,4	4	1,2	-	-20,0
Eletricidade, gás e água, saneam., resid.e despoluição	-	-	-	-	-	-	-	-
Construção	14	7,2	18	4,9	27	8,2	92,9	50,0
Serviços	166	85,1	323	88,0	279	84,3	68,1	-13,6
Comércio, manut. repar. veículos autom. e motoc.	3	1,5	15	4,1	13	3,9	333,3	-13,3
Comércio por grosso e a retalho	37	19,0	59	16,1	54	16,3	45,9	-8,5
Transportes e armazenagem	-	-	11	3,0	12	3,6	-	9,1
Alojamento, restauração e similares	85	43,6	156	42,5	127	38,4	49,4	-18,6
Atividades de informação e de comunicação	3	1,5	6	1,6	6	1,8	100,0	-
Atividades financeiras e de seguros	-	-	2	0,5	2	0,6	-	-
Atividades imobiliárias, administ. e dos serviços apoio	9	4,6	37	10,1	14	4,2	55,6	-62,2
Atividades de consultoria, científicas, técnicas e simil.	3	1,5	9	2,5	13	3,9	333,3	44,4
Admin. pública, educação, ativ. saúde e apoio social	6	3,1	3	0,8	8	2,4	33,3	166,7
Outras atividades de serviços	20	10,3	25	6,8	30	9,1	50,0	20,0

QUADRO XIII - COLOCAÇÕES EFECTUADAS POR GRUPOS DE PROFISSÕES

Movimento ao longo dos meses

REGIÃO AUTÓNOMA DA MADEIRA

Grupos de Profissões - CPP/10	SETEMBRO/14				AGOSTO/15				SETEMBRO/15				Var. %	
	H	M	TOTAL	%	H	M	TOTAL	%	H	M	TOTAL	%	Mês homól.	Mês anter.
Total	30	46	76	100,0	55	69	124	100,0	38	49	87	100,0	14,5	-29,8
01 Oficiais das Forças Armadas	-	-	-	-	-	-	-	-	-	-	-	-	-	-
02 Sargentos das Forças Armadas	-	-	-	-	-	-	-	-	-	-	-	-	-	-
03 Outro pessoal das Forças Armadas	-	-	-	-	-	-	-	-	-	-	-	-	-	-
11 Repres.do poder legislativo e de órgãos executivos, dirigentes sup. Adm.Pública, de org.espec., diretores e gestores de	-	-	-	-	-	-	-	-	-	-	-	-	-	-
12 Diretores de serviços administrativos e comerciais	-	-	-	-	-	-	-	-	-	-	-	-	-	-
13 Diretores de produção e de serviços especializados	-	-	-	-	-	-	-	-	-	-	-	-	-	-
14 Diretores de hotelaria, restauração, comércio e de outros serviços	-	-	-	-	-	1	1	0,8	-	-	-	-	-	-100,0
21 Especialistas das ciências físicas, matemáticas, engenharias e técnicas afins	-	-	-	-	2	-	2	1,6	-	-	-	-	-	-100,0
22 Profissionais de saúde	-	4	4	5,3	-	-	-	-	-	-	-	-	-100,0	-
23 Professores	-	1	1	1,3	-	-	-	-	-	-	-	-	-100,0	-
24 Especialistas em finanças, contabilidade, org. administrativa, relações púb. e comerciais	-	-	-	-	2	1	3	2,4	-	1	1	1,1	-	-66,7
25 Especialistas em tecnologias de informação e comunicação (TIC)	-	-	-	-	-	-	-	-	1	-	1	1,1	-	-
26 Especialistas em assuntos jurídicos, sociais, artísticos e culturais	-	-	-	-	2	3	5	4,0	-	-	-	-	-	-100,0
31 Técnicos e profissões das ciências e engenharia, de nível intermédio	-	-	-	-	2	1	3	2,4	-	-	-	-	-	-100,0
32 Técnicos e profissionais, de nível intermédio da saúde	-	2	2	2,6	-	-	-	-	-	-	-	-	-100,0	-
33 Técnicos de nível intermédio, das áreas financeira, administrativa e dos negócios	1	2	3	3,9	1	1	2	1,6	1	-	1	1,1	-66,7	-50,0
34 Técnicos nível intermédio dos serviços jurídicos, sociais, desportivos, culturais e simil.	-	1	1	1,3	1	-	1	0,8	-	-	-	-	-100,0	-100,0
35 Técnicos das tecnologias de informação e comunicação	-	-	-	-	3	-	3	2,4	1	-	1	1,1	-	-66,7
41 Empregados de escritório, secretários em geral e operadores de processamento de dados	-	2	2	2,6	-	7	7	5,6	3	1	4	4,6	100,0	-42,9
42 Pessoal de apoio direto a clientes	-	1	1	1,3	-	6	6	4,8	-	3	3	3,4	200,0	-50,0
43 Operadores de dados, de contabilidade, estatística, de serv. financ. e relac. com o registo	2	-	2	2,6	2	-	2	1,6	-	-	-	-	-100,0	-100,0
44 Outro pessoal de apoio de tipo administrativo	-	-	-	-	1	-	1	0,8	-	-	-	-	-	-100,0
51 Trabalhadores dos serviços pessoais	12	11	23	30,3	8	18	26	21,0	15	30	45	51,7	95,7	73,1
52 Vendedores	6	6	12	15,8	4	13	17	13,7	3	3	6	6,9	-50,0	-64,7
53 Trabalhadores dos cuidados pessoais e similares	-	1	1	1,3	-	1	1	0,8	-	1	1	1,1	0,0	0,0
54 Pessoal dos serviços de proteção e segurança	1	-	1	1,3	1	-	1	0,8	-	-	-	-	-100,0	-100,0
61 Agricultores e trab. qualificados da agricultura e prod. animal, orientados para o mercado	-	-	-	-	1	-	1	0,8	-	-	-	-	-	-100,0
62 Trab. qualificados da floresta, pesca e caça, orientados para o mercado	-	-	-	-	-	-	-	-	-	-	-	-	-	-
63 Agricultores, criadores de animais, pescadores, caçadores e coletores, de subsistência	-	-	-	-	-	-	-	-	-	-	-	-	-	-
71 Trabalhadores qualificados da construção e similares, exceto electricista	2	-	2	2,6	8	-	8	6,5	1	-	1	1,1	-50,0	-87,5
72 Trabalhadores qualificados da metalurgia, metalomecânica e simil.	1	-	1	1,3	1	-	1	0,8	2	-	2	2,3	100,0	100,0
73 Trab. qualificados da impressão, fabrico de instrum. precisão, joalheiros, artesãos e simil.	-	-	-	-	-	-	-	-	-	-	-	-	-	-
74 Trabalhadores qualificados em eletricidade e em eletrónica	-	-	-	-	2	-	2	1,6	-	-	-	-	-	-100,0
75 Trabalhadores da transf. alimentos, da madeira, do vestuário e outras ind. e artesanato	-	1	1	1,3	2	1	3	2,4	2	3	5	5,7	400,0	66,7
81 Operadores de instalações fixas e máquinas	-	-	-	-	1	2	3	2,4	-	-	-	-	-	-100,0
82 Trabalhadores da montagem	-	-	-	-	-	-	-	-	-	-	-	-	-	-
83 Condutores de veículos e operadores de equipamentos móveis	-	-	-	-	1	-	1	0,8	2	-	2	2,3	-	100,0
91 Trabalhadores de limpeza	-	9	9	11,8	1	6	7	5,6	-	5	5	5,7	-44,4	-28,6
92 Trabalhadores não qualificados da agricultura, produção animal, pesca e floresta	-	-	-	-	-	-	-	-	-	-	-	-	-	-
93 Trabalhadores não qualificados da ind. extrativa, construção, ind. transf. e transportes	1	-	1	1,3	6	5	11	8,9	3	1	4	4,6	300,0	-63,6
94 Assistentes na preparação de refeições	4	5	9	11,8	1	3	4	3,2	2	-	2	2,3	-77,8	-50,0
95 Vendedores ambulantes (exceto de alimentos) e prestadores de serviços na rua	-	-	-	-	-	-	-	-	-	-	-	-	-	-
96 Trabalhadores dos resíduos e de outros serviços elementares	-	-	-	-	2	-	2	1,6	2	1	3	3,4	-	50,0



QUADRO XIV - COLOCAÇÕES EFECTUADAS POR ATIVIDADE ECONÓMICA

Movimento ao longo dos meses

REGIÃO AUTÓNOMA DA MADEIRA

Actividade Económica - CAE / Rev.3	SETEMBRO/14				AGOSTO/15				SETEMBRO/15				Var. %	
	H	M	TOTAL	%	H	M	TOTAL	%	H	M	TOTAL	%	Mês homól.	Mês anter.
Total	30	46	76	100,0	55	69	124	100,0	38	49	87	100,0	14,5	-29,8
Agricultura, pecuária, caça, floresta e pesca	-	-	-	-	-	-	-	-	-	-	-	-	-	-
Indústria, energia e água e construção	7	5	12	15,8	14	1	15	12,1	8	5	13	14,9	8,3	-13,3
Indústrias extrativas	-	-	-	-	-	-	-	-	-	-	-	-	-	-
Indústrias alimentares das bebidas e do tabaco	5	3	8	10,5	-	-	-	-	-	4	4	4,6	-50,0	-
Fabricação de têxteis	-	-	-	-	-	-	-	-	-	-	-	-	-	-
Indústria do vestuário	-	-	-	-	-	-	-	-	-	-	-	-	-	-
Indústria do couro e dos produtos do couro	-	1	1	1,3	-	-	-	-	-	-	-	-	-100,0	-
Indústria da madeira e da cortiça	-	-	-	-	-	-	-	-	-	-	-	-	-	-
Indústrias do papel, impressão e reprodução	-	-	-	-	-	-	-	-	-	-	-	-	-	-
Fab.prod. petrol., quím., farmac., borracha e plástico	-	-	-	-	1	-	1	0,8	-	-	-	-	-	-100,0
Fab. de outros produtos minerais não metálicos	-	-	-	-	-	-	-	-	-	-	-	-	-	-
Ind. metalúrgica de base e fab. produtos metálicos	-	1	1	1,3	2	-	2	1,6	2	-	2	2,3	100,0	-
Fab. eq. informático, elétrico, máq. e equip. n.e.	-	-	-	-	-	-	-	-	1	-	1	1,1	-	-
Fab. veíc. automóveis e outro equip.de transporte	-	-	-	-	-	-	-	-	-	-	-	-	-	-
Fab. mobiliário, repar. máq. e equip., e outras ind.transf.	-	-	-	-	1	-	1	0,8	2	1	3	3,4	-	200,0
Eletricidade, gás e água, saneam., resíd.e despoluição	1	-	1	1,3	-	-	-	-	-	-	-	-	-100,0	-
Construção	1	-	1	1,3	10	1	11	8,9	3	-	3	3,4	200,0	-72,7
Serviços	23	41	64	84,2	41	68	109	87,9	30	44	74	85,1	15,6	-32,1
Comércio, manut. repar. veículos autom. e motoc.	1	-	1	1,3	3	1	4	3,2	2	-	2	2,3	100,0	-50,0
Comércio por grosso e a retalho	9	13	22	28,9	9	17	26	21,0	5	6	11	12,6	-50,0	-57,7
Transportes e armazenagem	-	-	-	-	3	-	3	2,4	1	-	1	1,1	-	-66,7
Alojamento, restauração e similares	10	15	25	32,9	14	26	40	32,3	17	25	42	48,3	68,0	5,0
Atividades de informação e de comunicação	-	-	-	-	1	3	4	3,2	2	-	2	2,3	-	-50,0
Atividades financeiras e de seguros	-	-	-	-	-	-	-	-	-	-	-	-	-	-
Atividades imobiliárias, administ. e dos serviços apoio	-	6	6	7,9	6	2	8	6,5	1	2	3	3,4	-50,0	-62,5
Atividades de consultoria, científicas, técnicas e simil.	-	-	-	-	-	5	5	4,0	-	1	1	1,1	-	-80,0
Admin. pública, educação, ativ. saúde e apoio social	1	4	5	6,6	3	7	10	8,1	-	-	-	-	-100,0	-100,0
Outras atividades de serviços	2	3	5	6,6	2	7	9	7,3	2	10	12	13,8	140,0	33,3



CONCEITOS E DEFINIÇÕES:

PEDIDOS DE EMPREGO - Total de pessoas com idade igual ou superior a 16 anos (salvaguardando as reservas previstas na lei), inscritas no Centro de Emprego para obter um emprego por conta de outrem.

Subdividem-se nas categorias:

DESEMPREGADOS/DESEMPREGO REGISTADO - Candidatos inscritos que não têm trabalho, procuram um emprego como trabalhador por conta de outrem, estão imediatamente disponíveis e têm capacidade para trabalhar, dos quais:

- 1º emprego:** nunca trabalharam,
- Novo emprego:** já trabalharam.

EMPREGADOS - Candidatos inscritos que, tendo um emprego a tempo completo ou parcial pretendem mudar para outro emprego; (inclui candidatos na situação de suspensos temporariamente do trabalho, mas que mantêm um vínculo formal à empresa);

OCUPADOS - Candidatos inscritos a desenvolver uma atividade temporária, no âmbito da satisfação de necessidades coletivas, ao abrigo de um Programa Ocupacional de Emprego, a frequentar formação profissional ou integrado em medidas ativas de emprego, com exceção das medidas que visem a criação do próprio emprego ou de postos de trabalho, ou seja, que visem a integração direta no mercado de trabalho;

INDISPONÍVEIS TEMPORARIAMENTE - Candidatos inscritos que não reúnem as condições imediatas para o trabalho e apresentam indisponibilidade justificada.

DESEMPREGADOS JOVENS - Candidatos desempregados com menos de 25 anos de idade.

DESEMPREGADOS ADULTOS - Candidatos desempregados com 25 ou mais anos de idade.

DESEMPREGADOS DE CURTA DURAÇÃO - Candidatos inscritos como desempregados há menos de um ano.

DESEMPREGADOS DE LONGA DURAÇÃO - Candidatos inscritos como desempregados há um ano ou mais.

OFERTAS DE EMPREGO - Empregos disponíveis comunicados pelas entidades empregadoras ao Centro de Emprego.

COLOCAÇÕES - Ofertas de emprego satisfeitas, com candidatos apresentados pelo Centro de Emprego.

AUTOCOLOCAÇÕES - Obtenção, por iniciativa própria, de colocações profissionais, como trabalhadores por conta de outrem

As estatísticas dos **Pedidos** e **Ofertas de Emprego**, podem referir-se a:

Situação no fim do mês - Número de registos existentes no final do mês.

Movimento ao longo do mês - Número de registos durante o mês.

As estatísticas das **Colocações** referem-se apenas ao movimento ao longo do mês.

CLASSIFICAÇÕES UTILIZADAS:

Classificação Portuguesa das Profissões - 2010 - 14ª Deliberação da secção permanente de coordenação estatística do Conselho Superior de Estatística - Instituto Nacional de Estatística, I.P. (DR, IIª Série, nº106 de 01/06/2010).

Classificação Portuguesa das Atividades Económicas – CAE - Rev. 3 (D.L. 381/2007, de 14/11).



SINAIS CONVENCIONAIS:

- ... Confidencial
- Resultado nulo
- x Dado não disponível
- * Dado retificado
- 0 Dado inferior a metade da unidade utilizada

SIGLAS

- H** Total no sexo masculino
- M** Total no sexo feminino
- < 25 anos** Menores de 25 anos
- >= 25 anos** Com 25 anos ou mais
- < 1 ano** Há menos de 1 ano
- >= 1 ano** Há 1 ano ou mais
- %** Valor percentual

FICHA TÉCNICA

Edição

Secretaria Regional da Inclusão e Assuntos Sociais
Instituto de Emprego da Madeira, IP-RAM
Rua da Boa Viagem, nº 36
9060 - 027 Funchal
Tel.: 291 213 260 /1
Fax: 291 220 014
E-mail: emprego@iem.gov-madeira.pt
Site: www.iem.gov-madeira.pt

Coordenação e Conceção Gráfica

Direção de Planeamento e Promoção de Emprego
Gabinete de Planeamento e Estatística

Formato: Publicação em suporte eletrónico

Periodicidade: Mensal

Data de edição: Outubro de 2015