

SÍNTESE - INDICADORES DO MERCADO DE EMPREGO

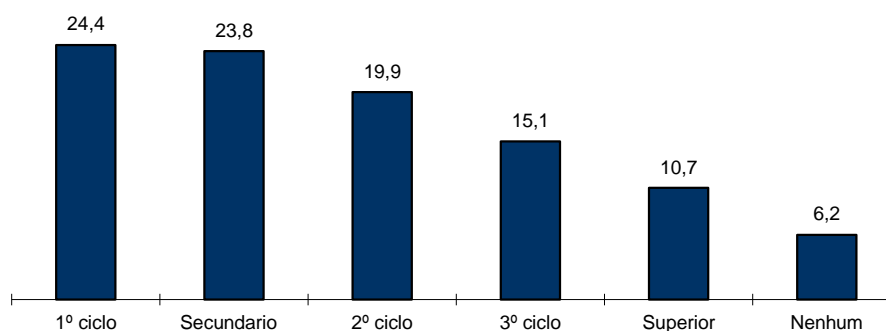
REGIÃO AUTÓNOMA DA MADEIRA

	SETEMBRO/15		AGOSTO/16		SETEMBRO/16		VARIACÃO %	
	V.A.	%	V.A.	%	V.A.	%	Mês Homólogo	Mês Anterior
DESEMPREGO REGISTRADO	21.673	100,0	20.770	100,0	20.391	100,0	-5,9	-1,8
Homens	11.632	53,7	10.934	52,6	10.693	52,4	-8,1	-2,2
Mulheres	10.041	46,3	9.836	47,4	9.698	47,6	-3,4	-1,4
< 25 anos de idade	2.765	12,8	2.752	13,2	2.746	13,5	-0,7	-0,2
Homens	1.355		1.292		1.282		-5,4	-0,8
Mulheres	1.410		1.460		1.464		3,8	0,3
>= 25 anos de idade	18.908	87,2	18.018	86,8	17.645	86,5	-6,7	-2,1
Homens	10.277		9.642		9.411		-8,4	-2,4
Mulheres	8.631		8.376		8.234		-4,6	-1,7
< 1 ano de inscrição	9.702	44,8	8.655	41,7	8.613	42,2	-11,2	-0,5
Homens	5.096		4.402		4.373		-14,2	-0,7
Mulheres	4.606		4.253		4.240		-7,9	-0,3
>= 1 ano de inscrição	11.971	55,2	12.115	58,3	11.778	57,8	-1,6	-2,8
Homens	6.536		6.532		6.320		-3,3	-3,2
Mulheres	5.435		5.583		5.458		0,4	-2,2
Primeiro Emprego	2.537	11,7	2.507	12,1	2.542	12,5	0,2	1,4
Novo Emprego	19.136	88,3	18.263	87,9	17.849	87,5	-6,7	-2,3
Atividades económicas		100,0		100,0		100,0		
Agric.,pecuária,caça, silvic.e pesca	366	1,9	363	2,0	391	2,2	6,8	7,7
Indústria,energia e água e construção	5.485	28,7	4.924	27,0	4.777	26,8	-12,9	-3,0
Serviços	13.285	69,4	12.976	71,1	12.681	71,0	-4,5	-2,3
Nível de Instrução								
Nenhum Nível de Instrução	1.382	6,4	1.280	6,2	1.263	6,2	-8,6	-1,3
Básico - 1º Ciclo	5.501	25,4	5.098	24,5	4.968	24,4	-9,7	-2,6
Básico - 2º Ciclo	4.251	19,6	4.236	20,4	4.048	19,9	-4,8	-4,4
Básico - 3º Ciclo	3.249	15,0	3.219	15,5	3.085	15,1	-5,0	-4,2
Secundário	4.968	22,9	4.900	23,6	4.849	23,8	-2,4	-1,0
Superior	2.322	10,7	2.037	9,8	2.178	10,7	-6,2	6,9
PROCURA DE EMPREGO AO LONGO DO MÊS								
Desempregados	1.675	100,0	1.232	100,0	1.702	100,0	1,6	38,1
Homens	749	44,7	617	50,1	755	44,4	0,8	22,4
Mulheres	926	55,3	615	49,9	947	55,6	2,3	54,0
Primeiro Emprego	318	19,0	272	22,1	298	17,5	-6,3	9,6
Novo Emprego	1.357	81,0	960	77,9	1.404	82,5	3,5	46,3
OFERTAS DE EMPREGO								
Recebidas ao longo do mês	176		230		245		39,2	6,5
Permanecem no fim do mês	331		333		311		-6,0	-6,6
AJUSTAMENTO DO MERCADO DE EMPREGO								
Autocolocações	753		378		851		13,0	125,1
Colocações	87		111		132		51,7	18,9

**QUADRO I - DESEMPREGO REGISTRADO POR NÍVEL DE INSTRUÇÃO SEGUNDO O GRUPO ETÁRIO E O TEMPO DE INSCRIÇÃO**

REGIÃO AUTÓNOMA DA MADEIRA

HOMENS / MULHERES	< 25 ANOS			≥ 25 ANOS			TOTAL
	TOTAL	< 1ANO	≥1ANO	TOTAL	< 1ANO	≥1ANO	
Total	2.746	1.936	810	17.645	6.677	10.968	20.391
Nenhum Nível de Instrução	5	1	4	1.258	307	951	1.263
Básico - 1º Ciclo	65	38	27	4.903	1.400	3.503	4.968
Básico - 2º Ciclo	315	189	126	3.733	1.426	2.307	4.048
Básico - 3º Ciclo	693	499	194	2.392	1.053	1.339	3.085
Secundário	1.287	929	358	3.562	1.693	1.869	4.849
Superior	381	280	101	1.797	798	999	2.178
HOMENS							
Total	1.282	888	394	9.411	3.485	5.926	10.693
Nenhum Nível de Instrução	2	0	2	832	205	627	834
Básico - 1º Ciclo	43	27	16	2.911	807	2.104	2.954
Básico - 2º Ciclo	190	116	74	2.202	849	1.353	2.392
Básico - 3º Ciclo	386	276	110	1.261	573	688	1.647
Secundário	564	395	169	1.537	749	788	2.101
Superior	97	74	23	668	302	366	765
MULHERES							
Total	1.464	1.048	416	8.234	3.192	5.042	9.698
Nenhum Nível de Instrução	3	1	2	426	102	324	429
Básico - 1º Ciclo	22	11	11	1.992	593	1.399	2.014
Básico - 2º Ciclo	125	73	52	1.531	577	954	1.656
Básico - 3º Ciclo	307	223	84	1.131	480	651	1.438
Secundário	723	534	189	2.025	944	1.081	2.748
Superior	284	206	78	1.129	496	633	1.413

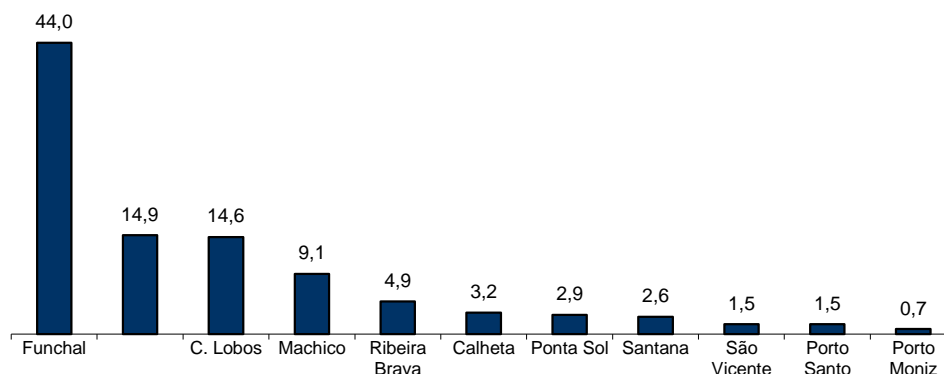
Distribuição Percentual do Desemprego Registrado por Nível de Instrução

QUADRO II - DESEMPREGO REGISTRADO POR CONCELHOS SEGUNDO O GRUPO ETÁRIO E O TEMPO DE INSCRIÇÃO

REGIÃO AUTÓNOMA DA MADEIRA

HOMENS / MULHERES	< 25 ANOS			≥ 25 ANOS			TOTAL
	TOTAL	< 1ANO	≥1ANO	TOTAL	< 1ANO	≥1ANO	
Total	2.746	1.936	810	17.645	6.677	10.968	20.391
Calheta	79	63	16	580	220	360	659
Câmara de Lobos	493	325	168	2.494	911	1.583	2.987
Funchal	1.096	798	298	7.876	2.948	4.928	8.972
Machico	242	160	82	1.613	663	950	1.855
Ponta do Sol	112	74	38	481	197	284	593
Porto Moniz	13	6	7	137	52	85	150
Ribeira Brava	156	113	43	851	332	519	1.007
Santa Cruz	408	290	118	2.632	1.002	1.630	3.040
Santana	63	43	20	466	139	327	529
São Vicente	47	36	11	254	95	159	301
Porto Santo	37	28	9	261	118	143	298
HOMENS							
Total	1.282	888	394	9.411	3.485	5.926	10.693
Calheta	41	33	8	308	115	193	349
Câmara de Lobos	226	140	86	1.403	490	913	1.629
Funchal	488	339	149	4.114	1.503	2.611	4.602
Machico	124	82	42	933	419	514	1.057
Ponta do Sol	49	33	16	218	98	120	267
Porto Moniz	8	5	3	92	30	62	100
Ribeira Brava	77	55	22	497	168	329	574
Santa Cruz	190	144	46	1.295	476	819	1.485
Santana	32	25	7	233	63	170	265
São Vicente	26	17	9	149	54	95	175
Porto Santo	21	15	6	169	69	100	190
MULHERES							
Total	1.464	1.048	416	8.234	3.192	5.042	9.698
Calheta	38	30	8	272	105	167	310
Câmara de Lobos	267	185	82	1.091	421	670	1.358
Funchal	608	459	149	3.762	1.445	2.317	4.370
Machico	118	78	40	680	244	436	798
Ponta do Sol	63	41	22	263	99	164	326
Porto Moniz	5	1	4	45	22	23	50
Ribeira Brava	79	58	21	354	164	190	433
Santa Cruz	218	146	72	1.337	526	811	1.555
Santana	31	18	13	233	76	157	264
São Vicente	21	19	2	105	41	64	126
Porto Santo	16	13	3	92	49	43	108

Distribuição Percentual do Desemprego Registrado por Concelhos

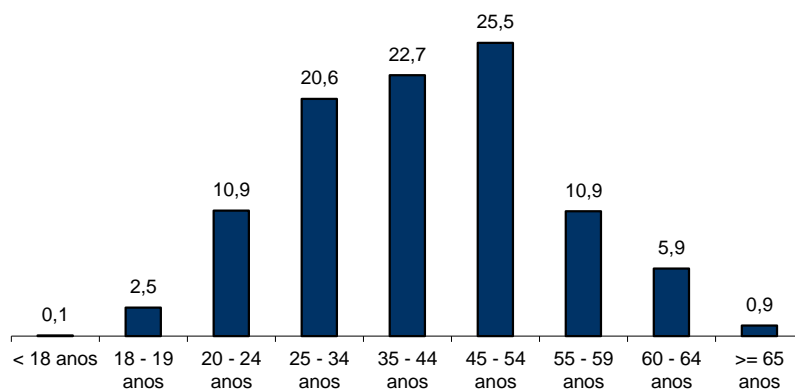


QUADRO III - DESEMPREGO REGISTRADO POR GRUPO ETÁRIO SEGUNDO O TEMPO DE INSCRIÇÃO

REGIÃO AUTÓNOMA DA MADEIRA

HOMENS / MULHERES	TEMPO DE INSCRIÇÃO						TOTAL
	< 1MÊS	1 - 2 MESES	3 - 5 MESES	6 - 11 MESES	12 - 23 MESES	>= 24 MESES	
Total	1.520	1.935	2.074	3.084	3.960	7.818	20.391
< 18 anos	4	8	-	1	-	-	13
18 - 19 anos	116	142	90	85	72	3	508
20 - 24 anos	302	390	367	431	441	294	2.225
25 - 34 anos	433	533	573	773	882	1014	4.208
35 - 44 anos	353	368	483	782	1000	1642	4.628
45 - 54 anos	212	347	368	634	922	2718	5.201
55 - 59 anos	68	95	102	250	382	1318	2.215
60 - 64 anos	29	47	82	114	230	700	1.202
>= 65 anos	3	5	9	14	31	129	191
HOMENS							
Total	725	974	1.092	1.582	2.036	4.284	10.693
< 18 anos	1	3	-	1	-	-	5
18 - 19 anos	55	79	50	45	42	1	272
20 - 24 anos	133	167	158	196	206	145	1.005
25 - 34 anos	186	264	300	365	404	432	1.951
35 - 44 anos	179	180	276	411	490	818	2.354
45 - 54 anos	112	204	201	354	507	1607	2.985
55 - 59 anos	42	50	61	139	231	789	1.312
60 - 64 anos	17	24	41	61	135	404	682
>= 65 anos	-	3	5	10	21	88	127
MULHERES							
Total	795	961	982	1.502	1.924	3.534	9.698
< 18 anos	3	5	-	-	-	-	8
18 - 19 anos	61	63	40	40	30	2	236
20 - 24 anos	169	223	209	235	235	149	1.220
25 - 34 anos	247	269	273	408	478	582	2.257
35 - 44 anos	174	188	207	371	510	824	2.274
45 - 54 anos	100	143	167	280	415	1111	2.216
55 - 59 anos	26	45	41	111	151	529	903
60 - 64 anos	12	23	41	53	95	296	520
>= 65 anos	3	2	4	4	10	41	64

Distribuição Percentual do Desemprego Registrado por Grupos Etários





QUADRO IV - DESEMPREGO REGISTRADO POR GRUPOS DE PROFISSÕES
Situação no fim dos meses

REGIÃO AUTÓNOMA DA MADEIRA

Grupos de Profissões - CPP/10	SETEMBRO/15				AGOSTO/16				SETEMBRO/16				Var. %	
	H	M	TOTAL	%	H	M	TOTAL	%	H	M	TOTAL	%	Mês homól.	Mês anter.
Total	11.632	10.041	21.673	100,0	10.934	9.836	20.770	100,0	10.693	9.698	20.391	100,0	-5,9	-1,8
01 Oficiais das Forças Armadas	2	-	2	0,0	3	1	4	0,0	3	1	4	0,0	100,0	-
02 Sargentos das Forças Armadas	-	-	-	-	-	-	-	-	-	-	-	-	-	-
03 Outro pessoal das Forças Armadas	9	2	11	0,1	16	1	17	0,1	17	1	18	0,1	63,6	5,9
11 Repres.do poder legislativo e de órgãos executivos, dirigentes sup. Adm.Pública, de org.espec., diretores e gestores de empresas	14	2	16	0,1	8	4	12	0,1	8	3	11	0,1	-31,3	-8,3
12 Diretores de serviços administrativos e comerciais	31	23	54	0,2	34	19	53	0,3	35	20	55	0,3	1,9	3,8
13 Diretores de produção e de serviços especializados	16	5	21	0,1	15	7	22	0,1	14	6	20	0,1	-4,8	-9,1
14 Diretores de hotelaria, restauração, comércio e de outros serviços	59	41	100	0,5	76	43	119	0,6	78	39	117	0,6	17,0	-1,7
21 Especialistas das ciências físicas, matemáticas, engenharias e técnicas afins	299	186	485	2,2	261	193	454	2,2	266	193	459	2,3	-5,4	1,1
22 Profissionais de saúde	37	136	173	0,8	26	105	131	0,6	34	129	163	0,8	-5,8	24,4
23 Professores	101	350	451	2,1	67	242	309	1,5	91	316	407	2,0	-9,8	31,7
24 Especialistas em finanças, contabilidade, org. administrativa, relações púb. e comerciais	154	193	347	1,6	141	201	342	1,6	148	202	350	1,7	0,9	2,3
25 Especialistas em tecnologias de informação e comunicação (TIC)	90	18	108	0,5	72	13	85	0,4	76	15	91	0,4	-15,7	7,1
26 Especialistas em assuntos jurídicos, sociais, artísticos e culturais	135	332	467	2,2	139	291	430	2,1	132	294	426	2,1	-8,8	-0,9
31 Técnicos e prof. das ciências e engenharia, de nível intermédio	336	40	376	1,7	318	33	351	1,7	308	33	341	1,7	-9,3	-2,8
32 Técnicos e profissionais, de nível intermédio da saúde	58	128	186	0,9	53	134	187	0,9	51	128	179	0,9	-3,8	-4,3
33 Técnicos de nível intermédio, das áreas financeira, administrativa e dos negócios	328	221	549	2,5	300	206	506	2,4	291	205	496	2,4	-9,7	-2,0
34 Técnicos nível intermédio dos serviços jurídicos, sociais, desportivos, culturais e simil.	195	175	370	1,7	171	171	342	1,6	180	172	352	1,7	-4,9	2,9
35 Técnicos das tecnologias de informação e comunicação	215	15	230	1,1	187	17	204	1,0	184	17	201	1,0	-12,6	-1,5
41 Empregados de escritório, secretários em geral e operadores de processamento de dados	377	912	1.289	5,9	368	896	1.264	6,1	349	880	1.229	6,0	-4,7	-2,8
42 Pessoal de apoio direto a clientes	229	349	578	2,7	204	301	505	2,4	197	306	503	2,5	-13,0	-0,4
43 Operadores de dados, de contabilidade, estatística, de serv. financ. e relac. com o registo	257	67	324	1,5	248	62	310	1,5	236	61	297	1,5	-8,3	-4,2
44 Outro pessoal de apoio de tipo administrativo	19	13	32	0,1	15	11	26	0,1	15	11	26	0,1	-18,8	-
51 Trabalhadores dos serviços pessoais	706	1.084	1.790	8,3	638	1.028	1.666	8,0	619	938	1.557	7,6	-13,0	-6,5
52 Vendedores	548	1.537	2.085	9,6	542	1.551	2.093	10,1	525	1.533	2.058	10,1	-1,3	-1,7
53 Trabalhadores dos cuidados pessoais e similares	19	553	572	2,6	26	597	623	3,0	22	606	628	3,1	9,8	0,8
54 Pessoal dos serviços de proteção e segurança	234	10	244	1,1	189	13	202	1,0	179	11	190	0,9	-22,1	-5,9
61 Agricultores e trab. qualificados da agricultura e prod. animal, orientados para o mercado	342	36	378	1,7	322	39	361	1,7	308	38	346	1,7	-8,5	-4,2
62 Trab. qualificados da floresta, pesca e caça, orientados para o mercado	101	1	102	0,5	105	-	105	0,5	138	-	138	0,7	35,3	31,4
63 Agricultores, criadores de animais, pescadores, caçadores e coletores, de subsistência	34	8	42	0,2	42	9	51	0,2	44	9	53	0,3	26,2	3,9
71 Trabalhadores qualificados da construção e similares, exceto electricista	2.137	2	2.139	9,9	1.935	1	1.936	9,3	1.856	1	1.857	9,1	-13,2	-4,1
72 Trabalhadores qualificados da metalurgia, metalomecânica e simil.	496	3	499	2,3	458	1	459	2,2	438	3	441	2,2	-11,6	-3,9
73 Trab. qualificados da impressão, fabrico de instrum. precisão, joalheiros, artesãos e simil.	27	10	37	0,2	33	11	44	0,2	31	11	42	0,2	13,5	-4,5
74 Trabalhadores qualificados em eletricidade e em eletrónica	287	1	288	1,3	258	4	262	1,3	251	3	254	1,2	-11,8	-3,1
75 Trabalhadores da transf. alimentos, da madeira, do vestuário e outras ind. e artesanato	232	202	434	2,0	232	180	412	2,0	232	175	407	2,0	-6,2	-1,2
81 Operadores de instalações fixas e máquinas	101	90	191	0,9	88	77	165	0,8	87	77	164	0,8	-14,1	-0,6
82 Trabalhadores da montagem	15	-	15	0,1	11	-	11	0,1	11	-	11	0,1	-26,7	-
83 Condutores de veículos e operadores de equipamentos móveis	986	13	999	4,6	928	8	936	4,5	920	9	929	4,6	-7,0	-0,7
91 Trabalhadores de limpeza	213	2.425	2.638	12,2	226	2.511	2.737	13,2	217	2.466	2.683	13,2	1,7	-2,0
92 Trabalhadores não qualificados da agricultura, produção animal, pesca e floresta	38	10	48	0,2	23	12	35	0,2	23	11	34	0,2	-29,2	-2,9
93 Trabalhadores não qualificados da ind. extrativa, construção, ind. transf. e transportes	1.271	282	1.553	7,2	1.145	251	1.396	6,7	1.110	244	1.354	6,6	-12,8	-3,0
94 Assistentes na preparação de refeições	270	458	728	3,4	291	455	746	3,6	264	392	656	3,2	-9,9	-12,1
95 Vendedores ambulantes (exceto de alimentos) e prestadores de serviços na rua	7	3	10	0,0	8	1	9	0,0	8	1	9	0,0	-10,0	-
96 Trabalhadores dos resíduos e de outros serviços elementares	607	105	712	3,3	712	136	848	4,1	697	138	835	4,1	17,3	-1,5

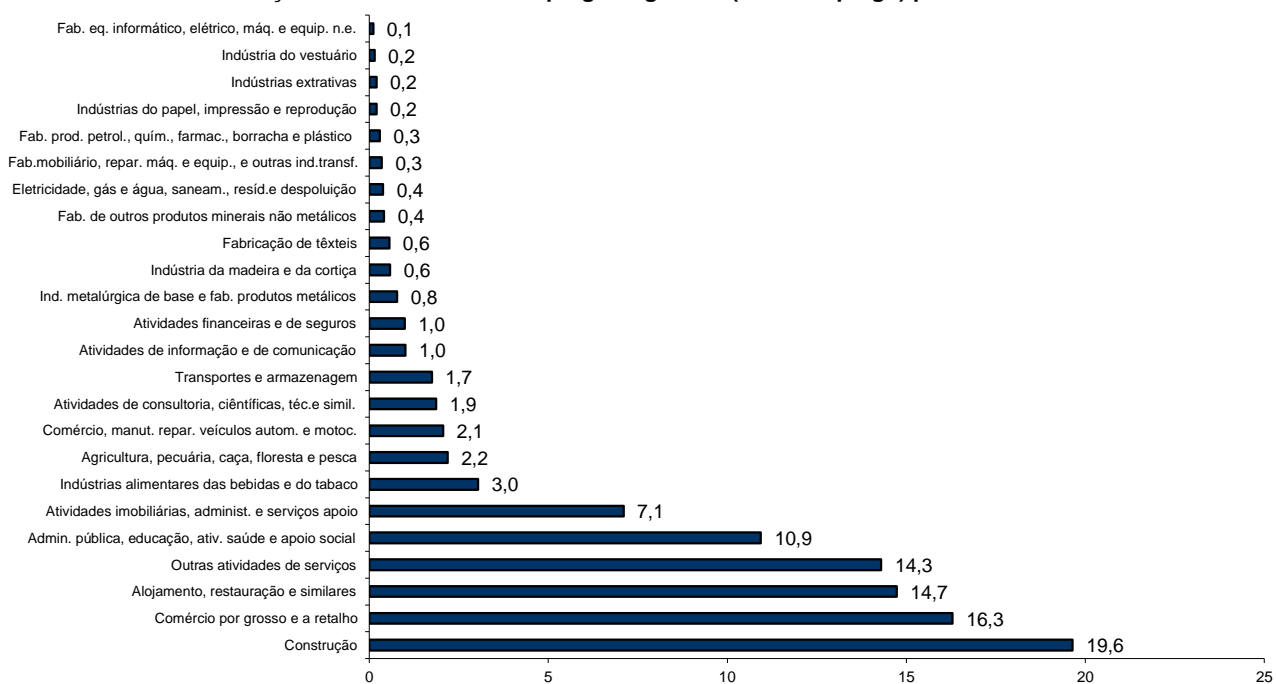
QUADRO V - DESEMPREGO REGISTRADO (NOVO EMPREGO) POR ATIVIDADE ECONÓMICA

Situação no fim dos meses

REGIÃO AUTÓNOMA DA MADEIRA

Atividade Económica - CAE / Rev.3	SETEMBRO/15				AGOSTO/16				SETEMBRO/16				Var. %	
	H	M	TOTAL	%	H	M	TOTAL	%	H	M	TOTAL	%	Mês homól.	Mês anter.
Total	10.455	8.681	19.136	100,0	9.814	8.449	18.263	100,0	9.576	8.273	17.849	100,0	-6,7	-2,3
Agricultura, pecuária, caça, floresta e pesca	267	99	366	1,9	259	104	363	2,0	290	101	391	2,2	6,8	7,7
Indústria, energia e água e construção	4.676	809	5.485	28,7	4.153	771	4.924	27,0	4.010	767	4.777	26,8	-12,9	-3,0
Indústrias extrativas	27	4	31	0,2	32	8	40	0,2	28	8	36	0,2	16,1	-10,0
Indústrias alimentares das bebidas e do tabaco	289	327	616	3,2	253	293	546	3,0	253	290	543	3,0	-11,9	-0,5
Fabricação de têxteis	9	92	101	0,5	9	90	99	0,5	8	92	100	0,6	-1,0	1,0
Indústria do vestuário	5	33	38	0,2	2	24	26	0,1	2	25	27	0,2	-28,9	3,8
Indústria do couro e dos produtos do couro	-	-	-	-	-	-	-	-	-	1	1	0,0	-	-
Indústria da madeira e da cortiça	104	16	120	0,6	90	18	108	0,6	87	17	104	0,6	-13,3	-3,7
Indústrias do papel, impressão e reprodução	27	17	44	0,2	25	15	40	0,2	23	14	37	0,2	-15,9	-7,5
Fab. prod. petrol., quím., farmac., borracha e plástico	49	7	56	0,3	48	11	59	0,3	41	12	53	0,3	-5,4	-10,2
Fab. de outros produtos minerais não metálicos	81	10	91	0,5	66	9	75	0,4	64	10	74	0,4	-18,7	-1,3
Ind. metalúrgica de base e fab. produtos metálicos	143	19	162	0,8	119	20	139	0,8	120	19	139	0,8	-14,2	-
Fab. eq. informático, elétrico, máq. e equip. n.e.	20	3	23	0,1	20	6	26	0,1	14	6	20	0,1	-13,0	-23,1
Fab. veic. automóveis e outro equip.de transporte	7	-	7	0,0	4	1	5	0,0	5	1	6	0,0	-14,3	20,0
Fab.mobiliário, repar. máq. e equip., e outras ind.transf.	50	19	69	0,4	44	20	64	0,4	43	19	62	0,3	-10,1	-3,1
Eletricidade, gás e água, saneam., resid.e despoluição	39	21	60	0,3	49	26	75	0,4	44	25	69	0,4	15,0	-8,0
Construção	3.826	241	4.067	21,3	3.392	230	3.622	19,8	3.278	228	3.506	19,6	-13,8	-3,2
Serviços	5.512	7.773	13.285	69,4	5.402	7.574	12.976	71,1	5.276	7.405	12.681	71,0	-4,5	-2,3
Comércio, manut. repar. veículos autom. e motoc.	323	82	405	2,1	316	74	390	2,1	296	73	369	2,1	-8,9	-5,4
Comércio por grosso e a retalho	1.317	1.870	3.187	16,7	1.205	1.751	2.956	16,2	1.191	1.717	2.908	16,3	-8,8	-1,6
Transportes e armazenagem	283	96	379	2,0	237	77	314	1,7	234	78	312	1,7	-17,7	-0,6
Alojamento, restauração e similares	1.090	1.788	2.878	15,0	1.022	1.773	2.795	15,3	969	1.660	2.629	14,7	-8,7	-5,9
Atividades de informação e de comunicação	119	63	182	1,0	122	68	190	1,0	117	63	180	1,0	-1,1	-5,3
Atividades financeiras e de seguros	119	70	189	1,0	111	66	177	1,0	106	71	177	1,0	-6,3	-
Atividades imobiliárias, administ. e serviços apoio	653	813	1.466	7,7	553	771	1.324	7,2	528	740	1.268	7,1	-13,5	-4,2
Atividades de consultoria, científicas, téc.e simil.	138	195	333	1,7	138	201	339	1,9	136	198	334	1,9	0,3	-1,5
Admin. pública, educação, ativ. saúde e apoio social	691	1.176	1.867	9,8	827	1.096	1.923	10,5	815	1.137	1.952	10,9	4,6	1,5
Outras atividades de serviços	779	1.620	2.399	12,5	871	1.697	2.568	14,1	884	1.668	2.552	14,3	6,4	-0,6

Distribuição Percentual do Desemprego Registrado (Novo Emprego) por Atividade Económica





QUADRO VI - DESEMPREGADOS INSCRITOS POR GRUPOS DE PROFISSÕES
Movimento ao longo dos meses

REGIÃO AUTÓNOMA DA MADEIRA

Grupos de Profissões - CPP/10	SETEMBRO/15				AGOSTO/16				SETEMBRO/16				Var. %	
	H	M	TOTAL	%	H	M	TOTAL	%	H	M	TOTAL	%	Mês homól.	Mês anter.
Total	749	926	1.675	100,0	617	615	1.232	100,0	755	947	1.702	100,0	1,6	38,1
01 Oficiais das Forças Armadas	-	-	-	-	1	-	1	0,1	-	-	-	-	-	-100,0
02 Sargentos das Forças Armadas	-	-	-	-	-	-	-	-	-	-	-	-	-	-
03 Outro pessoal das Forças Armadas	-	-	-	-	4	-	4	0,3	4	-	4	0,2	-	-
11 Repres.do poder legislativo e de órgãos executivos, dirigentes sup. Adm.Pública, de org.espec., diretores e gestores de	1	-	1	0,1	-	-	-	-	-	-	-	-	-100,0	-
12 Diretores de serviços administrativos e comerciais	3	2	5	0,3	2	-	2	0,2	3	1	4	0,2	-20,0	100,0
13 Diretores de produção e de serviços especializados	-	1	1	0,1	-	-	-	-	1	-	1	0,1	-	-
14 Diretores de hotelaria, restauração, comércio e de outros serviços	2	2	4	0,2	6	-	6	0,5	7	4	11	0,6	175,0	83,3
21 Especialistas das ciências físicas, matemáticas, engenharias e técnicas afins	30	18	48	2,9	18	18	36	2,9	21	18	39	2,3	-18,8	8,3
22 Profissionais de saúde	3	14	17	1,0	7	26	33	2,7	4	21	25	1,5	47,1	-24,2
23 Professores	105	254	359	21,4	7	27	34	2,8	80	251	331	19,4	-7,8	873,5
24 Especialistas em finanças, contabilidade, org. administrativa, relações públ. e comerciais	5	19	24	1,4	5	14	19	1,5	9	20	29	1,7	20,8	52,6
25 Especialistas em tecnologias de informação e comunicação (TIC)	10	2	12	0,7	7	1	8	0,6	10	3	13	0,8	8,3	62,5
26 Especialistas em assuntos jurídicos, sociais, artísticos e culturais	12	26	38	2,3	13	15	28	2,3	9	24	33	1,9	-13,2	17,9
31 Técnicos e profissões das ciências e engenharia, de nível intermédio	11	2	13	0,8	19	-	19	1,5	13	4	17	1,0	30,8	-10,5
32 Técnicos e profissionais, de nível intermédio da saúde	2	8	10	0,6	4	14	18	1,5	1	8	9	0,5	-10,0	-50,0
33 Técnicos de nível intermédio, das áreas financeira, administrativa e dos negócios	21	15	36	2,1	19	9	28	2,3	16	12	28	1,6	-22,2	-
34 Técnicos nível intermédio dos serviços jurídicos, sociais, desportivos, culturais e simil.	28	11	39	2,3	15	6	21	1,7	17	14	31	1,8	-20,5	47,6
35 Técnicos das tecnologias de informação e comunicação	14	3	17	1,0	14	2	16	1,3	14	1	15	0,9	-11,8	-6,3
41 Empregados de escritório, secretários em geral e operadores de processamento de dados	30	50	80	4,8	22	43	65	5,3	15	47	62	3,6	-22,5	-4,6
42 Pessoal de apoio direto a clientes	21	26	47	2,8	12	23	35	2,8	16	24	40	2,4	-14,9	14,3
43 Operadores de dados, de contabilidade, estatística, de serv. financ. e relac. com o registo	13	3	16	1,0	15	3	18	1,5	24	5	29	1,7	81,3	61,1
44 Outro pessoal de apoio de tipo administrativo	3	1	4	0,2	-	-	-	-	1	-	1	0,1	-75,0	-
51 Trabalhadores dos serviços pessoais	60	111	171	10,2	65	101	166	13,5	83	89	172	10,1	0,6	3,6
52 Vendedores	50	134	184	11,0	34	88	122	9,9	55	139	194	11,4	5,4	59,0
53 Trabalhadores dos cuidados pessoais e similares	2	58	60	3,6	6	57	63	5,1	1	72	73	4,3	21,7	15,9
54 Pessoal dos serviços de proteção e segurança	7	-	7	0,4	4	1	5	0,4	7	-	7	0,4	-	40,0
61 Agricultores e trab. qualificados da agricultura e prod. animal, orientados para o mercado	24	1	25	1,5	9	4	13	1,1	14	-	14	0,8	-44,0	7,7
62 Trab. qualificados da floresta, pesca e caça, orientados para o mercado	22	-	22	1,3	49	-	49	4,0	47	-	47	2,8	113,6	-4,1
63 Agricultores, criadores de animais, pescadores, caçadores e coletores, de subsistência	1	-	1	0,1	-	-	-	-	4	-	4	0,2	300,0	-
71 Trabalhadores qualificados da construção e similares, exceto electricista	58	-	58	3,5	85	-	85	6,9	65	-	65	3,8	12,1	-23,5
72 Trabalhadores qualificados da metalurgia, metalomecânica e simil.	33	-	33	2,0	23	-	23	1,9	28	-	28	1,6	-15,2	21,7
73 Trab. qualificados da impressão, fabrico de instrum. precisão, joalheiros, artesãos e simil.	1	-	1	0,1	-	-	-	-	-	1	1	0,1	-	-
74 Trabalhadores qualificados em eletricidade e em eletrónica	18	-	18	1,1	8	1	9	0,7	20	-	20	1,2	11,1	122,2
75 Trabalhadores da transf. alimentos, da madeira, do vestuário e outras ind. e artesanato	6	6	12	0,7	18	9	27	2,2	13	8	21	1,2	75,0	-22,2
81 Operadores de instalações fixas e máquinas	1	5	6	0,4	3	5	8	0,6	4	5	9	0,5	50,0	12,5
82 Trabalhadores da montagem	-	-	-	-	2	-	2	0,2	-	-	-	-	-	-100,0
83 Condutores de veiculos e operadores de equipamentos móveis	41	1	42	2,5	29	1	30	2,4	52	-	52	3,1	23,8	73,3
91 Trabalhadores de limpeza	9	107	116	6,9	13	110	123	10,0	9	135	144	8,5	24,1	17,1
92 Trabalhadores não qualificados da agricultura, produção animal, pesca e floresta	-	-	-	-	1	-	1	0,1	2	-	2	0,1	-	100,0
93 Trabalhadores não qualificados da ind. extrativa, construção, ind. transf. e transportes	54	16	70	4,2	38	7	45	3,7	36	14	50	2,9	-28,6	11,1
94 Assistentes na preparação de refeições	26	27	53	3,2	23	28	51	4,1	23	21	44	2,6	-17,0	-13,7
95 Vendedores ambulantes (exceto de alimentos) e prestadores de serviços na rua	-	-	-	-	-	-	-	-	-	-	-	-	-	-
96 Trabalhadores dos resíduos e de outros serviços elementares	22	3	25	1,5	17	2	19	1,5	27	6	33	1,9	32,0	73,7

QUADRO VII - DESEMPREGADOS INSCRITOS (NOVO EMPREGO) POR ATIVIDADE ECONÓMICA
Movimento ao longo dos meses

REGIÃO AUTÓNOMA DA MADEIRA

Atividade Económica - CAE / Rev.3	SETEMBRO/15				AGOSTO/16				SETEMBRO/16				Var. %	
	H	M	TOTAL	%	H	M	TOTAL	%	H	M	TOTAL	%	Mês homól.	Mês anter.
Total	588	769	1.357	100,0	498	462	960	100,0	632	772	1.404	100,0	3,5	46,3
Agricultura, pecuária, caça, floresta e pesca	28	1	29	2,1	49	5	54	5,6	61	5	66	4,7	127,6	22,2
Indústria, energia e água e construção	149	41	190	14,0	163	23	186	19,4	149	43	192	13,7	1,1	3,2
Indústrias extrativas	-	-	-	-	1	-	1	0,1	-	-	-	-	-	-100,0
Indústrias alimentares das bebidas e do tabaco	13	18	31	2,3	17	10	27	2,8	15	18	33	2,4	6,5	22,2
Fabricação de têxteis	1	4	5	0,4	-	1	1	0,1	-	5	5	0,4	-	400,0
Indústria do vestuário	-	4	4	0,3	-	1	1	0,1	-	2	2	0,1	-50,0	100,0
Indústria do couro e dos produtos do couro	-	-	-	-	-	-	-	-	-	1	1	0,1	-	-
Indústria da madeira e da cortiça	3	1	4	0,3	2	-	2	0,2	2	-	2	0,1	-50,0	-
Indústrias do papel, impressão e reprodução	-	1	1	0,1	2	-	2	0,2	-	1	1	0,1	-	-50,0
Fab.prod. petrol., quím., farmac., borracha e plástico	1	-	1	0,1	4	-	4	0,4	-	1	1	0,1	-	-75,0
Fab. de outros produtos minerais não metálicos	1	2	3	0,2	2	1	3	0,3	-	-	-	-	-100,0	-100,0
Ind. metalúrgica de base e fab. produtos metálicos	7	-	7	0,5	1	1	2	0,2	5	-	5	0,4	-28,6	150,0
Fab. eq. informático, elétrico, máq. e equip. n.e.	-	-	-	-	1	-	1	0,1	-	-	-	-	-	-100,0
Fab. veic. automóveis e outro equip.de transporte	-	-	-	-	-	-	-	-	1	-	1	0,1	-	-
Fab.mobiliário, repar. máq. e equip., e outras ind.transf.	1	1	2	0,1	2	2	4	0,4	1	2	3	0,2	50,0	-25,0
Eletricidade, gás e água, saneam., resid.e despoluição	3	-	3	0,2	1	1	2	0,2	2	-	2	0,1	-33,3	-
Construção	119	10	129	9,5	130	6	136	14,2	123	13	136	9,7	5,4	-
Serviços	411	727	1138	83,9	286	434	720	75,0	422	724	1146	81,6	0,7	59,2
Comércio, manut. repar. veículos autom. e motoc.	17	1	18	1,3	16	4	20	2,1	15	4	19	1,4	5,6	-5,0
Comércio por grosso e a retalho	74	123	197	14,5	69	91	160	16,7	77	118	195	13,9	-1,0	21,9
Transportes e armazenagem	9	6	15	1,1	5	7	12	1,3	9	4	13	0,9	-13,3	8,3
Alojamento, restauração e similares	92	133	225	16,6	80	136	216	22,5	98	150	248	17,7	10,2	14,8
Atividades de informação e de comunicação	14	10	24	1,8	6	1	7	0,7	5	1	6	0,4	-75,0	-14,3
Atividades financeiras e de seguros	3	6	9	0,7	2	4	6	0,6	2	4	6	0,4	-33,3	-
Atividades imobiliárias, administ. e dos serviços apoio	35	36	71	5,2	29	34	63	6,6	39	45	84	6,0	18,3	33,3
Atividades de consultoria, científicas, técnicas e simil.	4	12	16	1,2	7	8	15	1,6	8	8	16	1,1	-	6,7
Admin. pública, educação, ativ. saúde e apoio social	112	303	415	30,6	31	62	93	9,7	97	287	384	27,4	-7,5	312,9
Outras atividades de serviços	51	97	148	10,9	41	87	128	13,3	72	103	175	12,5	18,2	36,7



QUADRO VIII - DESEMPREGADOS INSCRITOS POR MOTIVO DE INSCRIÇÃO
Movimento ao longo do mês

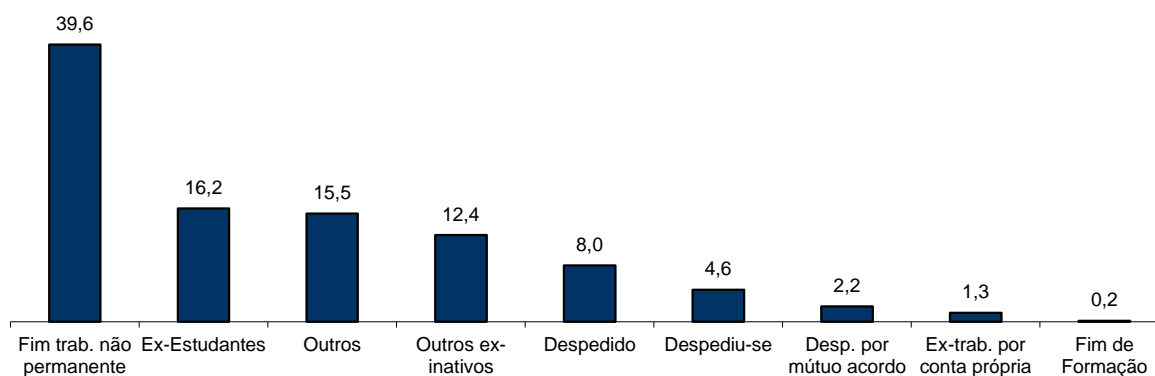
REGIÃO AUTÓNOMA DA MADEIRA

MOTIVOS DE INSCRIÇÃO	H	M	TOTAL	%
Total	755	947	1.702	100,0
Ex-Estudantes	120	156	276	16,2
Fim de Formação	1	2	3	0,2
Despedido	68	69	137	8,0
Despediu-se	32	46	78	4,6
Despedimento por mútuo acordo	23	15	38	2,2
Fim de trabalho não permanente	289	385	674	39,6
Ex-trabalhador por conta própria	7	15	22	1,3
Outros ex-inativos *	76	135	211	12,4
Outros **	139	124	263	15,5

* Outros ex-inativos - inclui ex-domésticas, reformados e indivíduos em situação de inatividade que decidiram procurar um emprego por conta de outrem.

** Outros - inclui reinscrições após anulações por falta à conv/controlo, ex-emigrantes e beneficiários de prestações de desemprego no espaço europeu.

Distribuição Percentual dos Desempregados Inscritos por Motivos de Inscrição



QUADRO IX - OFERTAS DE EMPREGO POR GRUPOS DE PROFISSÕES

Movimento ao longo dos meses

REGIÃO AUTÓNOMA DA MADEIRA

Grupos de Profissões - CPP/10	SETEMBRO/15		AGOSTO/16		SETEMBRO/16		Var. %	
	V.A.	%	V.A.	%	V.A.	%	Mês homól.	Mês anter.
Total	176	100,0	230	100,0	245	100,0	39,2	6,5
01 Oficiais das Forças Armadas	-	-	-	-	-	-	-	-
02 Sargentos das Forças Armadas	-	-	-	-	-	-	-	-
03 Outro pessoal das Forças Armadas	-	-	-	-	-	-	-	-
11 Repres.do poder legislativo e de órgãos executivos, dirigentes sup. Adm.Pública, de org.espec., diretores e gestores de empresas	1	0,6	-	-	-	-	-100,0	-
12 Diretores de serviços administrativos e comerciais	-	-	-	-	1	0,4	-	-
13 Diretores de produção e de serviços especializados	-	-	-	-	-	-	-	-
14 Diretores de hotelaria, restauração, comércio e de outros serviços	-	-	-	-	-	-	-	-
21 Especialistas das ciências físicas, matemáticas, engenharias e técnicas afins	2	1,1	3	1,3	4	1,6	100,0	33,3
22 Profissionais de saúde	2	1,1	3	1,3	5	2,0	150,0	66,7
23 Professores	3	1,7	-	-	1	0,4	-66,7	-
24 Especialistas em finanças, contabilidade, org. administrativa, relações púb. e comerciais	-	-	2	0,9	5	2,0	-	150,0
25 Especialistas em tecnologias de informação e comunicação (TIC)	1	0,6	-	-	-	-	-100,0	-
26 Especialistas em assuntos jurídicos, sociais, artísticos e culturais	-	-	-	-	-	-	-	-
31 Técnicos e profissões das ciências e engenharia, de nível intermédio	-	-	2	0,9	1	0,4	-	-50,0
32 Técnicos e profissionais, de nível intermédio da saúde	3	1,7	1	0,4	3	1,2	-	200,0
33 Técnicos de nível intermédio, das áreas financeira, administrativa e dos negócios	9	5,1	9	3,9	12	4,9	33,3	33,3
34 Técnicos nível intermédio dos serviços jurídicos, sociais, desportivos, culturais e simil.	1	0,6	2	0,9	4	1,6	300,0	100,0
35 Técnicos das tecnologias de informação e comunicação	1	0,6	-	-	1	0,4	-	-
41 Empregados de escritório, secretários em geral e operadores de processamento de dados	3	1,7	11	4,8	11	4,5	266,7	-
42 Pessoal de apoio direto a clientes	6	3,4	5	2,2	3	1,2	-50,0	-40,0
43 Operadores de dados, de contabilidade, estatística, de serv. financ. e relac. com o registo	-	-	5	2,2	4	1,6	-	-20,0
44 Outro pessoal de apoio de tipo administrativo	1	0,6	-	-	-	-	-100,0	-
51 Trabalhadores dos serviços pessoais	68	38,6	80	34,8	74	30,2	8,8	-7,5
52 Vendedores	7	4,0	11	4,8	34	13,9	385,7	209,1
53 Trabalhadores dos cuidados pessoais e similares	3	1,7	1	0,4	3	1,2	-	200,0
54 Pessoal dos serviços de proteção e segurança	-	-	1	0,4	2	0,8	-	100,0
61 Agricultores e trab. qualificados da agricultura e prod. animal, orientados para o mercado	2	1,1	3	1,3	4	1,6	100,0	33,3
62 Trab. qualificados da floresta, pesca e caça, orientados para o mercado	-	-	-	-	3	1,2	-	-
63 Agricultores, criadores de animais, pescadores, caçadores e coletores, de subsistência	1	0,6	-	-	-	-	-100,0	-
71 Trabalhadores qualificados da construção e similares, exceto eletricitista	11	6,3	4	1,7	14	5,7	27,3	250,0
72 Trabalhadores qualificados da metalurgia, metalomecânica e similares	6	3,4	9	3,9	13	5,3	116,7	44,4
73 Trab. qualificados da impressão, fabrico de instrum. precisão, joalheiros, artesãos e simil.	1	0,6	-	-	-	-	-100,0	-
74 Trabalhadores qualificados em eletricidade e em eletrónica	4	2,3	3	1,3	4	1,6	-	33,3
75 Trabalhadores da transf. alimentos, da madeira, do vestuário e outras ind. e artesanato	13	7,4	8	3,5	5	2,0	-61,5	-37,5
81 Operadores de instalações fixas e máquinas	-	-	-	-	2	0,8	-	-
82 Trabalhadores da montagem	-	-	-	-	-	-	-	-
83 Condutores de veículos e operadores de equipamentos móveis	3	1,7	4	1,7	5	2,0	66,7	25,0
91 Trabalhadores de limpeza	10	5,7	39	17,0	12	4,9	20,0	-69,2
92 Trabalhadores não qualificados da agricultura, produção animal, pesca e floresta	-	-	10	4,3	-	-	-	-100,0
93 Trabalhadores não qualificados da ind. extrativa, construção, ind. transf. e transportes	6	3,4	2	0,9	2	0,8	-66,7	-
94 Assistentes na preparação de refeições	5	2,8	11	4,8	11	4,5	120,0	-
95 Vendedores ambulantes (exceto de alimentos) e prestadores de serviços na rua	-	-	-	-	-	-	-	-
96 Trabalhadores dos resíduos e de outros serviços elementares	3	1,7	1	0,4	2	0,8	-33,3	100,0



QUADRO X - OFERTAS DE EMPREGO POR ATIVIDADE ECONÓMICA

Movimento ao longo dos meses

REGIÃO AUTÓNOMA DA MADEIRA

Atividade Económica - CAE / Rev.3	SETEMBRO/15		AGOSTO/16		SETEMBRO/16		Var. %	
	V.A.	%	V.A.	%	V.A.	%	Mês homól.	Mês anter.
Total	176	100,0	230	100,0	245	100,0	39,2	6,5
Agricultura, pecuária, caça, floresta e pesca	1	0,6	-	-	4	1,6	300,0	-
Indústria, energia e água e construção	33	18,8	14	6,1	34	13,9	3,0	142,9
Indústrias extrativas	1	0,6	-	-	1	0,4	-	-
Indústrias alimentares das bebidas e do tabaco	7	4,0	3	1,3	4	1,6	-42,9	33,3
Fabricação de têxteis	-	-	1	0,4	4	1,6	-	300,0
Indústria do vestuário	-	-	-	-	-	-	-	-
Indústria do couro e dos produtos do couro	-	-	1	0,4	1	0,4	-	-
Indústria da madeira e da cortiça	-	-	-	-	1	0,4	-	-
Indústrias do papel, impressão e reprodução	-	-	-	-	1	0,4	-	-
Fab.prod. petrol., quím., farmac., borracha e plástico	1	0,6	2	0,9	4	1,6	300,0	100,0
Fab. de outros produtos minerais não metálicos	2	1,1	-	-	-	-	-100,0	-
Ind. metalúrgica de base e fab. produtos metálicos	3	1,7	2	0,9	1	0,4	-66,7	-50,0
Fab. eq. informático, elétrico, máq. e equip. n.e.	-	-	-	-	1	0,4	-	-
Fab. veic. automóveis e outro equip.de transporte	-	-	-	-	-	-	-	-
Fab.mobiliário, repar. máq. e equip., e outras ind.transf.	2	1,1	-	-	1	0,4	-50,0	-
Electricidade, gás e água, saneam., resíd.e despoluição	-	-	2	0,9	1	0,4	-	-50,0
Construção	17	9,7	3	1,3	14	5,7	-17,6	366,7
Serviços	142	80,7	216	93,9	207	84,5	45,8	-4,2
Comércio, manut. repar. veículos autom. e motoc.	3	1,7	9	3,9	16	6,5	433,3	77,8
Comércio por grosso e a retalho	22	12,5	45	19,6	42	17,1	90,9	-6,7
Transportes e armazenagem	2	1,1	4	1,7	4	1,6	100,0	-
Alojamento, restauração e similares	69	39,2	81	35,2	84	34,3	21,7	3,7
Atividades de informação e de comunicação	4	2,3	2	0,9	4	1,6	-	100,0
Atividades financeiras e de seguros	1	0,6	1	0,4	2	0,8	100,0	100,0
Atividades imobiliárias, administ. e dos serviços apoio	8	4,5	27	11,7	13	5,3	62,5	-51,9
Atividades de consultoria, científicas, técnicas e simil.	6	3,4	26	11,3	6	2,4	-	-76,9
Admin. pública, educação, ativ. saúde e apoio social	6	3,4	3	1,3	13	5,3	116,7	333,3
Outras atividades de serviços	21	11,9	18	7,8	23	9,4	9,5	27,8

QUADRO XI - OFERTAS DE EMPREGO POR GRUPOS DE PROFISSÕES

Situação no fim dos meses

REGIÃO AUTÓNOMA DA MADEIRA

Grupos de Profissões - CPP/10	SETEMBRO/15		AGOSTO/16		SETEMBRO/16		Var. %	
	V.A.	%	V.A.	%	V.A.	%	Mês homól.	Mês anter.
Total	331	100,0	333	100,0	311	100,0	-6,0	-6,6
01 Oficiais das Forças Armadas	-	-	-	-	-	-	-	-
02 Sargentos das Forças Armadas	-	-	-	-	-	-	-	-
03 Outro pessoal das Forças Armadas	-	-	-	-	-	-	-	-
11 Repres.do poder legislativo e de órgãos executivos, dirigentes sup. Adm.Pública, de org.espec., diretores e gestores de empresas	1	0,3	-	-	-	-	-100,0	-
12 Diretores de serviços administrativos e comerciais	1	0,3	-	-	1	0,3	-	-
13 Diretores de produção e de serviços especializados	-	-	-	-	-	-	-	-
14 Diretores de hotelaria, restauração, comércio e de outros serviços	-	-	-	-	-	-	-	-
21 Especialistas das ciências físicas, matemáticas, engenharias e técnicas afins	6	1,8	4	1,2	4	1,3	-33,3	-
22 Profissionais de saúde	7	2,1	5	1,5	4	1,3	-42,9	-20,0
23 Professores	2	0,6	-	-	1	0,3	-50,0	-
24 Especialistas em finanças, contabilidade, org. administrativa, relações púb. e comerciais	1	0,3	3	0,9	6	1,9	500,0	100,0
25 Especialistas em tecnologias de informação e comunicação (TIC)	1	0,3	1	0,3	-	-	-100,0	-100,0
26 Especialistas em assuntos jurídicos, sociais, artísticos e culturais	-	-	-	-	-	-	-	-
31 Técnicos e profissões das ciências e engenharia, de nível intermédio	2	0,6	3	0,9	4	1,3	100,0	33,3
32 Técnicos e profissionais, de nível intermédio da saúde	6	1,8	2	0,6	2	0,6	-66,7	-
33 Técnicos de nível intermédio, das áreas financeira, administrativa e dos negócios	16	4,8	10	3,0	15	4,8	-6,3	50,0
34 Técnicos nível intermédio dos serviços jurídicos, sociais, desportivos, culturais e simil.	4	1,2	1	0,3	2	0,6	-50,0	100,0
35 Técnicos das tecnologias de informação e comunicação	1	0,3	-	-	1	0,3	-	-
41 Empregados de escritório, secretários em geral e operadores de processamento de dados	6	1,8	17	5,1	20	6,4	233,3	17,6
42 Pessoal de apoio direto a clientes	9	2,7	9	2,7	5	1,6	-44,4	-44,4
43 Operadores de dados, de contabilidade, estatística, de serv. financ. e relac. com o registo	4	1,2	4	1,2	2	0,6	-50,0	-50,0
44 Outro pessoal de apoio de tipo administrativo	1	0,3	-	-	-	-	-100,0	-
51 Trabalhadores dos serviços pessoais	130	39,3	133	39,9	117	37,6	-10,0	-12,0
52 Vendedores	20	6,0	27	8,1	33	10,6	65,0	22,2
53 Trabalhadores dos cuidados pessoais e similares	1	0,3	-	-	1	0,3	-	-
54 Pessoal dos serviços de proteção e segurança	-	-	2	0,6	1	0,3	-	-50,0
61 Agricultores e trab. qualificados da agricultura e prod. animal, orientados para o mercado	4	1,2	3	0,9	5	1,6	25,0	66,7
62 Trab. qualificados da floresta, pesca e caça, orientados para o mercado	-	-	-	-	1	0,3	-	-
63 Agricultores, criadores de animais, pescadores, caçadores e coletores, de subsistência	1	0,3	-	-	-	-	-100,0	-
71 Trabalhadores qualificados da construção e similares, exceto eletricitista	19	5,7	8	2,4	13	4,2	-31,6	62,5
72 Trabalhadores qualificados da metalurgia, metalomecânica e similares	14	4,2	13	3,9	14	4,5	-	7,7
73 Trab. qualificados da impressão, fabrico de instrum. precisão, joalheiros, artesãos e simil.	2	0,6	-	-	-	-	-100,0	-
74 Trabalhadores qualificados em eletricidade e em eletrónica	8	2,4	-	-	2	0,6	-75,0	-
75 Trabalhadores da transf. alimentos, da madeira, do vestuário e outras ind. e artesanato	21	6,3	8	2,4	8	2,6	-61,9	-
81 Operadores de instalações fixas e máquinas	-	-	2	0,6	1	0,3	-	-50,0
82 Trabalhadores da montagem	-	-	-	-	-	-	-	-
83 Condutores de veículos e operadores de equipamentos móveis	8	2,4	4	1,2	6	1,9	-25,0	50,0
91 Trabalhadores de limpeza	11	3,3	45	13,5	20	6,4	81,8	-55,6
92 Trabalhadores não qualificados da agricultura, produção animal, pesca e floresta	-	-	6	1,8	-	-	-	-100,0
93 Trabalhadores não qualificados da ind. extrativa, construção, ind. transf. e transportes	10	3,0	2	0,6	2	0,6	-80,0	-
94 Assistentes na preparação de refeições	10	3,0	19	5,7	18	5,8	80,0	-5,3
95 Vendedores ambulantes (exceto de alimentos) e prestadores de serviços na rua	-	-	-	-	-	-	-	-
96 Trabalhadores dos resíduos e de outros serviços elementares	4	1,2	2	0,6	2	0,6	-50,0	-



QUADRO XII - OFERTAS DE EMPREGO POR ATIVIDADE ECONÓMICA

Situação no fim dos meses

REGIÃO AUTÓNOMA DA MADEIRA

Atividade Económica - CAE / Rev.3	SETEMBRO/15		AGOSTO/16		SETEMBRO/16		Var. %	
	V.A.	%	V.A.	%	V.A.	%	Mês homól.	Mês anter.
Total	331	100,0	333	100,0	311	100,0	-6,0	-6,6
Agricultura, pecuária, caça, floresta e pesca	1	0,3	-	-	2	0,6	100,0	-
Indústria, energia e água e construção	51	15,4	29	8,7	40	12,9	-21,6	37,9
Indústrias extrativas	1	0,3	-	-	1	0,3	-	-
Indústrias alimentares das bebidas e do tabaco	11	3,3	10	3,0	9	2,9	-18,2	-10,0
Fabricação de têxteis	2	0,6	2	0,6	6	1,9	200,0	200,0
Indústria do vestuário	-	-	-	-	-	-	-	-
Indústria do couro e dos produtos do couro	-	-	-	-	-	-	-	-
Indústria da madeira e da cortiça	1	0,3	1	0,3	1	0,3	-	-
Indústrias do papel, impressão e reprodução	-	-	-	-	-	-	-	-
Fab. prod. petrol., quím., farmac., borracha e plástico	1	0,3	4	1,2	5	1,6	400,0	25,0
Fab. de outros produtos minerais não metálicos	2	0,6	-	-	-	-	-100,0	-
Ind. metalúrgica de base e fab. produtos metálicos	2	0,6	3	0,9	3	1,0	50,0	-
Fab. eq. informático, elétrico, máq. e equip. n.e.	-	-	1	0,3	2	0,6	-	100,0
Fab. veic. automóveis e outro equip.de transporte	-	-	-	-	-	-	-	-
Fab.mobiliário, repar. máq. e equip., e outras ind.transf.	4	1,2	1	0,3	2	0,6	-50,0	100,0
Eletricidade, gás e água, saneam., resíd.e despoluição	-	-	1	0,3	1	0,3	-	-
Construção	27	8,2	6	1,8	10	3,2	-63,0	66,7
Serviços	279	84,3	304	91,3	269	86,5	-3,6	-11,5
Comércio, manut. repar. veículos autom. e motoc.	13	3,9	11	3,3	15	4,8	15,4	36,4
Comércio por grosso e a retalho	54	16,3	49	14,7	43	13,8	-20,4	-12,2
Transportes e armazenagem	12	3,6	3	0,9	2	0,6	-83,3	-33,3
Alojamento, restauração e similares	127	38,4	134	40,2	125	40,2	-1,6	-6,7
Atividades de informação e de comunicação	6	1,8	5	1,5	8	2,6	33,3	60,0
Atividades financeiras e de seguros	2	0,6	1	0,3	3	1,0	50,0	200,0
Atividades imobiliárias, administ. e dos serviços apoio	14	4,2	43	12,9	30	9,6	114,3	-30,2
Atividades de consultoria, científicas, técnicas e simil.	13	3,9	25	7,5	8	2,6	-38,5	-68,0
Admin. pública, educação, ativ. saúde e apoio social	8	2,4	7	2,1	8	2,6	-	14,3
Outras atividades de serviços	30	9,1	26	7,8	27	8,7	-10,0	3,8

QUADRO XIII - COLOCAÇÕES EFECTUADAS POR GRUPOS DE PROFISSÕES
Movimento ao longo dos meses

REGIÃO AUTÓNOMA DA MADEIRA

Grupos de Profissões - CPP/10	SETEMBRO/15				AGOSTO/16				SETEMBRO/16				Var. %	
	H	M	TOTAL	%	H	M	TOTAL	%	H	M	TOTAL	%	Mês homól.	Mês anter.
Total	38	49	87	100,0	48	63	111	100,0	60	72	132	100,0	51,7	18,9
01 Oficiais das Forças Armadas	-	-	-	-	-	-	-	-	-	-	-	-	-	-
02 Sargentos das Forças Armadas	-	-	-	-	-	-	-	-	-	-	-	-	-	-
03 Outro pessoal das Forças Armadas	-	-	-	-	-	-	-	-	-	-	-	-	-	-
11 Repres.do poder legislativo e de órgãos executivos, dirigentes sup. Adm.Pública, de org.espec., diretores e gestores de	-	-	-	-	-	-	-	-	-	-	-	-	-	-
12 Diretores de serviços administrativos e comerciais	-	-	-	-	-	-	-	-	-	-	-	-	-	-
13 Diretores de produção e de serviços especializados	-	-	-	-	-	-	-	-	-	-	-	-	-	-
14 Diretores de hotelaria, restauração, comércio e de outros serviços	-	-	-	-	-	-	-	-	-	-	-	-	-	-
21 Especialistas das ciências físicas, matemáticas, engenharias e técnicas afins	-	-	-	-	-	2	2	1,8	1	1	2	1,5	-	0,0
22 Profissionais de saúde	-	-	-	-	-	2	2	1,8	1	4	5	3,8	-	150,0
23 Professores	-	-	-	-	-	-	-	-	-	-	-	-	-	-
24 Especialistas em finanças, contabilidade, org. administrativa, relações púb. e comerciais	-	1	1	1,1	1	-	1	0,9	-	1	1	0,8	0,0	0,0
25 Especialistas em tecnologias de informação e comunicação (TIC)	1	-	1	1,1	-	-	-	-	-	1	1	0,8	0,0	-
26 Especialistas em assuntos jurídicos, sociais, artísticos e culturais	-	-	-	-	-	-	-	-	-	-	-	-	-	-
31 Técnicos e profissões das ciências e engenharia, de nível intermédio	-	-	-	-	1	-	1	0,9	-	-	-	-	-	-100,0
32 Técnicos e profissionais, de nível intermédio da saúde	-	-	-	-	-	1	1	0,9	-	2	2	1,5	-	100,0
33 Técnicos de nível intermédio, das áreas financeira, administrativa e dos negócios	1	-	1	1,1	2	1	3	2,7	2	1	3	2,3	200,0	0,0
34 Técnicos nível intermédio dos serviços jurídicos, sociais, desportivos, culturais e simil.	-	-	-	-	1	-	1	0,9	1	2	3	2,3	-	200,0
35 Técnicos das tecnologias de informação e comunicação	1	-	1	1,1	-	-	-	-	-	-	-	-	-100,0	-
41 Empregados de escritório, secretários em geral e operadores de processamento de dados	3	1	4	4,6	1	6	7	6,3	2	5	7	5,3	75,0	0,0
42 Pessoal de apoio direto a clientes	-	3	3	3,4	1	3	4	3,6	1	1	2	1,5	-33,3	-50,0
43 Operadores de dados, de contabilidade, estatística, de serv. financ. e relac. com o registo	-	-	-	-	2	-	2	1,8	4	1	5	3,8	-	150,0
44 Outro pessoal de apoio de tipo administrativo	-	-	-	-	-	-	-	-	-	-	-	-	-	-
51 Trabalhadores dos serviços pessoais	15	30	45	51,7	14	19	33	29,7	10	20	30	22,7	-33,3	-9,1
52 Vendedores	3	3	6	6,9	2	14	16	14,4	5	19	24	18,2	300,0	50,0
53 Trabalhadores dos cuidados pessoais e similares	-	1	1	1,1	-	2	2	1,8	-	1	1	0,8	0,0	-50,0
54 Pessoal dos serviços de proteção e segurança	-	-	-	-	1	-	1	0,9	1	-	1	0,8	-	0,0
61 Agricultores e trab. qualificados da agricultura e prod. animal, orientados para o mercado	-	-	-	-	-	-	-	-	1	-	1	0,8	-	-
62 Trab. qualificados da floresta, pesca e caça, orientados para o mercado	-	-	-	-	-	-	-	-	7	-	7	5,3	-	-
63 Agricultores, criadores de animais, pescadores, caçadores e coletores, de subsistência	-	-	-	-	-	-	-	-	-	-	-	-	-	-
71 Trabalhadores qualificados da construção e similares, exceto electricista	1	-	1	1,1	1	-	1	0,9	8	-	8	6,1	700,0	700,0
72 Trabalhadores qualificados da metalurgia, metalomecânica e simil.	2	-	2	2,3	3	-	3	2,7	8	-	8	6,1	300,0	166,7
73 Trab. qualificados da impressão, fabrico de instrum. precisão, joalheiros, artesãos e simil.	-	-	-	-	-	-	-	-	-	-	-	-	-	-
74 Trabalhadores qualificados em eletricidade e em eletrónica	-	-	-	-	1	-	1	0,9	1	-	1	0,8	-	0,0
75 Trabalhadores da transf. alimentos, da madeira, do vestuário e outras ind. e artesanato	2	3	5	5,7	2	1	3	2,7	-	1	1	0,8	-80,0	-66,7
81 Operadores de instalações fixas e máquinas	-	-	-	-	1	-	1	0,9	-	3	3	2,3	-	200,0
82 Trabalhadores da montagem	-	-	-	-	-	-	-	-	-	-	-	-	-	-
83 Condutores de veículos e operadores de equipamentos móveis	2	-	2	2,3	3	-	3	2,7	2	-	2	1,5	0,0	-33,3
91 Trabalhadores de limpeza	-	5	5	5,7	-	11	11	9,9	2	3	5	3,8	0,0	-54,5
92 Trabalhadores não qualificados da agricultura, produção animal, pesca e floresta	-	-	-	-	6	-	6	5,4	1	-	1	0,8	-	-83,3
93 Trabalhadores não qualificados da ind. extrativa, construção, ind. transf. e transportes	3	1	4	4,6	1	-	1	0,9	1	1	2	1,5	-50,0	100,0
94 Assistentes na preparação de refeições	2	-	2	2,3	3	1	4	3,6	-	4	4	3,0	100,0	0,0
95 Vendedores ambulantes (exceto de alimentos) e prestadores de serviços na rua	-	-	-	-	-	-	-	-	-	-	-	-	-	-
96 Trabalhadores dos resíduos e de outros serviços elementares	2	1	3	3,4	1	-	1	0,9	1	1	2	1,5	-33,3	100,0



QUADRO XIV - COLOCAÇÕES EFECTUADAS POR ATIVIDADE ECONÓMICA
Movimento ao longo dos meses

REGIÃO AUTÓNOMA DA MADEIRA

Actividade Económica - CAE / Rev.3	SETEMBRO/15				AGOSTO/16				SETEMBRO/16				Var. %	
	H	M	TOTAL	%	H	M	TOTAL	%	H	M	TOTAL	%	Mês homól.	Mês anter.
Total	38	49	87	100,0	48	63	111	100,0	60	72	132	100,0	51,7	18,9
Agricultura, pecuária, caça, floresta e pesca	-	-	-	-	-	-	-	-	7	-	7	5,3	-	-
Indústria, energia e água e construção	8	5	13	14,9	6	4	10	9,0	8	2	10	7,6	-23,1	-
Indústrias extrativas	-	-	-	-	-	-	-	-	-	-	-	-	-	-
Indústrias alimentares das bebidas e do tabaco	-	4	4	4,6	3	4	7	6,3	-	-	-	-	-100,0	-100,0
Fabricação de têxteis	-	-	-	-	-	-	-	-	-	-	-	-	-	-
Indústria do vestuário	-	-	-	-	-	-	-	-	-	-	-	-	-	-
Indústria do couro e dos produtos do couro	-	-	-	-	1	-	1	0,9	-	1	1	0,8	-	-
Indústria da madeira e da cortiça	-	-	-	-	-	-	-	-	1	-	1	0,8	-	-
Indústrias do papel, impressão e reprodução	-	-	-	-	-	-	-	-	-	1	1	0,8	-	-
Fab.prod. petrol., quím., farmac., borracha e plástico	-	-	-	-	-	-	-	-	2	-	2	1,5	-	-
Fab. de outros produtos minerais não metálicos	-	-	-	-	-	-	-	-	-	-	-	-	-	-
Ind. metalúrgica de base e fab. produtos metálicos	2	-	2	2,3	-	-	-	-	-	-	-	-	-100,0	-
Fab. eq. informático, elétrico, máq. e equip. n.e.	1	-	1	1,1	-	-	-	-	-	-	-	-	-100,0	-
Fab. veíc. automóveis e outro equip.de transporte	-	-	-	-	-	-	-	-	-	-	-	-	-	-
Fab. mobiliário, repar. máq. e equip., e outras ind.transf.	2	1	3	3,4	-	-	-	-	-	-	-	-	-100,0	-
Electricidade, gás e água, saneam., resid.e despoluição	-	-	-	-	-	-	-	-	-	-	-	-	-	-
Construção	3	-	3	3,4	2	-	2	1,8	5	-	5	3,8	66,7	150,0
Serviços	30	44	74	85,1	42	59	101	91,0	45	70	115	87,1	55,4	13,9
Comércio, manut. repar. veículos autom. e motoc.	2	-	2	2,3	3	2	5	4,5	8	1	9	6,8	350,0	80,0
Comércio por grosso e a retalho	5	6	11	12,6	14	12	26	23,4	12	21	33	25,0	200,0	26,9
Transportes e armazenagem	1	-	1	1,1	2	-	2	1,8	3	2	5	3,8	400,0	150,0
Alojamento, restauração e similares	17	25	42	48,3	14	20	34	30,6	10	21	31	23,5	-26,2	-8,8
Atividades de informação e de comunicação	2	-	2	2,3	1	1	2	1,8	1	-	1	0,8	-50,0	-50,0
Atividades financeiras e de seguros	-	-	-	-	-	-	-	-	-	1	1	0,8	-	-
Atividades imobiliárias, administ. e dos serviços apoio	1	2	3	3,4	6	10	16	14,4	6	7	13	9,8	333,3	-18,8
Atividades de consultoria, científicas, técnicas e simil.	-	1	1	1,1	-	3	3	2,7	-	2	2	1,5	100,0	-33,3
Admin. pública, educação, ativ. saúde e apoio social	-	-	-	-	2	5	7	6,3	1	10	11	8,3	-	57,1
Outras atividades de serviços	2	10	12	13,8	-	6	6	5,4	4	5	9	6,8	-25,0	50,0



CONCEITOS E DEFINIÇÕES:

PEDIDOS DE EMPREGO - Total de pessoas com idade igual ou superior a 16 anos (salvaguardando as reservas previstas na lei), inscritas no Centro de Emprego para obter um emprego por conta de outrém.

Subdividem-se nas categorias:

DESEMPREGADOS/DESEMPREGO REGISTADO - Candidatos inscritos que não têm trabalho, procuram um emprego como trabalhador por conta de outrém, estão imediatamente disponíveis e têm capacidade para trabalhar, dos quais:

1º emprego: nunca trabalharam,
Novo emprego: já trabalharam.

EMPREGADOS - Candidatos inscritos que, tendo um emprego a tempo completo ou parcial pretendem mudar para outro emprego; (inclui candidatos na situação de suspensos temporariamente do trabalho, mas que mantêm um vínculo formal à empresa);

OCUPADOS - Candidatos inscritos a desenvolver uma atividade temporária, no âmbito da satisfação de necessidades coletivas, ao abrigo de um Programa Ocupacional de Emprego, a frequentar formação profissional ou integrado em medidas ativas de emprego, com exceção das medidas que visem a criação do próprio emprego ou de postos de trabalho, ou seja, que visem a integração direta no mercado de trabalho;

INDISPONÍVEIS TEMPORARIAMENTE - Candidatos inscritos que não reúnem as condições imediatas para o trabalho e apresentam indisponibilidade justificada.

DESEMPREGADOS JOVENS - Candidatos desempregados com menos de 25 anos de idade.

DESEMPREGADOS ADULTOS - Candidatos desempregados com 25 ou mais anos de idade.

DESEMPREGADOS DE CURTA DURAÇÃO - Candidatos inscritos como desempregados há menos de um ano.

DESEMPREGADOS DE LONGA DURAÇÃO - Candidatos inscritos como desempregados há um ano ou mais.

OFERTAS DE EMPREGO - Empregos disponíveis comunicados pelas entidades empregadoras ao Centro de Emprego.

COLOCAÇÕES - Ofertas de emprego satisfeitas, com candidatos apresentados pelo Centro de Emprego.

AUTOCOLOCAÇÕES - Obtenção, por iniciativa própria, de colocações profissionais.

As estatísticas dos **Pedidos** e **Ofertas de Emprego**, podem referir-se a:

Situação no fim do mês - Número de registos existentes no final do mês.

Movimento ao longo do mês - Número de registos durante o mês.

As estatísticas das **Colocações** referem-se apenas ao movimento ao longo do mês.

CLASSIFICAÇÕES UTILIZADAS:

Classificação Portuguesa das Profissões - 2010 - 14ª Deliberação da secção permanente de coordenação estatística do Conselho Superior de Estatística - Instituto Nacional de Estatística, I.P. (DR, IIª Série, nº106 de 01/06/2010).

Classificação Portuguesa das Atividades Económicas – CAE - Rev. 3 (D.L. 381/2007, de 14/11).



SINAIS CONVENCIONAIS:

- ... Confidencial
- Resultado nulo
- x Dado não disponível
- * Dado retificado
- 0 Dado inferior a metade da unidade utilizada

SIGLAS

- H Total no sexo masculino
- M Total no sexo feminino
- < 25 anos Menores de 25 anos
- >= 25 anos Com 25 anos ou mais
- < 1 ano Há menos de 1 ano
- >= 1 ano Há 1 ano ou mais
- % Valor percentual

FICHA TÉCNICA

Edição

Secretaria Regional da Inclusão e Assuntos Sociais
Instituto de Emprego da Madeira, IP-RAM
Rua da Boa Viagem, nº 36
9060 - 027 Funchal
Tel.: 291 213 260 /1
Fax: 291 220 014
E-mail: emprego@iem.gov-madeira.pt
Site: www.iem.gov-madeira.pt

Coordenação e Conceção Gráfica

Direção de Planeamento e Promoção de Emprego
Gabinete de Planeamento e Estatística

Formato: Publicação em suporte eletrónico

Periodicidade: Mensal

Data de edição: Outubro de 2016