

SÍNTESE - INDICADORES DO MERCADO DE EMPREGO

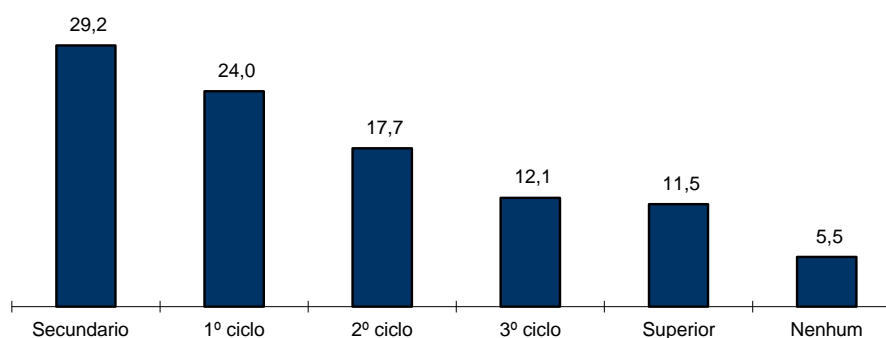
REGIÃO AUTÓNOMA DA MADEIRA

	SETEMBRO/17		AGOSTO/18		SETEMBRO/18		VARIAÇÃO %	
	V.A.	%	V.A.	%	V.A.	%	Mês Homólogo	Mês Anterior
DESEMPREGO REGISTRADO	17 106	100,0	15 830	100,0	15 807	100,0	-7,6	-0,1
Homens	8 584	50,2	7 547	47,7	7 560	47,8	-11,9	0,2
Mulheres	8 522	49,8	8 283	52,3	8 247	52,2	-3,2	-0,4
< 25 anos de idade	2 133	12,5	1 788	11,3	1 859	11,8	-12,8	4,0
Homens	980		796		832		-15,1	4,5
Mulheres	1 153		992		1 027		-10,9	3,5
>= 25 anos de idade	14 973	87,5	14 042	88,7	13 948	88,2	-6,8	-0,7
Homens	7 604		6 751		6 728		-11,5	-0,3
Mulheres	7 369		7 291		7 220		-2,0	-1,0
< 1 ano de inscrição	7 513	43,9	7 404	46,8	7 501	47,5	-0,2	1,3
Homens	3 620		3 355		3 405		-5,9	1,5
Mulheres	3 893		4 049		4 096		5,2	1,2
>= 1 ano de inscrição	9 593	56,1	8 426	53,2	8 306	52,5	-13,4	-1,4
Homens	4 964		4 192		4 155		-16,3	-0,9
Mulheres	4 629		4 234		4 151		-10,3	-2,0
Primeiro Emprego	1 880	11,0	1 394	8,8	1 505	9,5	-19,9	8,0
Novo Emprego	15 226	89,0	14 436	91,2	14 302	90,5	-6,1	-0,9
Atividades económicas		100,0		100,0		100,0		
Agric.,pecuária,caça, silvic.e pesca	326	2,1	269	1,9	278	1,9	-14,7	3,3
Indústria,energia e água e construção	3 324	21,8	2 757	19,1	2 686	18,8	-19,2	-2,6
Serviços	11 576	76,0	11 410	79,0	11 338	79,3	-2,1	-0,6
Nível de Instrução								
Nenhum Nível de Instrução	988	5,8	888	5,6	876	5,5	-11,3	-1,4
Básico - 1º Ciclo	4 233	24,7	3 828	24,2	3 800	24,0	-10,2	-0,7
Básico - 2º Ciclo	3 056	17,9	2 919	18,4	2 793	17,7	-8,6	-4,3
Básico - 3º Ciclo	2 173	12,7	2 038	12,9	1 918	12,1	-11,7	-5,9
Secundário	4 677	27,3	4 469	28,2	4 610	29,2	-1,4	3,2
Superior	1 979	11,6	1 688	10,7	1 810	11,5	-8,5	7,2
PROCURA DE EMPREGO AO LONGO DO MÊS								
Desempregados	1 624	100,0	1 182	100,0	1 688	100,0	3,9	42,8
Homens	713	43,9	535	45,3	737	43,7	3,4	37,8
Mulheres	911	56,1	647	54,7	951	56,3	4,4	47,0
Primeiro Emprego	250	15,4	221	18,7	244	14,5	-2,4	10,4
Novo Emprego	1 374	84,6	961	81,3	1 444	85,5	5,1	50,3
OFERTAS DE EMPREGO								
Recebidas ao longo do mês	241		234		187		-22,4	-20,1
Permanecem no fim do mês	405		347		351		-13,3	1,2
AJUSTAMENTO DO MERCADO DE EMPREGO								
Autocolocações	637		359		749		17,6	108,6
Colocações	116		136		100		-13,8	-26,5

**QUADRO I - DESEMPREGO REGISTRADO POR NÍVEL DE INSTRUÇÃO SEGUNDO O GRUPO ETÁRIO E O TEMPO DE INSCRIÇÃO**

REGIÃO AUTÓNOMA DA MADEIRA

HOMENS / MULHERES	< 25 ANOS			≥ 25 ANOS			TOTAL
	TOTAL	< 1ANO	≥1ANO	TOTAL	< 1ANO	≥1ANO	
Total	1 859	1 476	383	13 948	6 025	7 923	15 807
Nenhum Nível de Instrução	3	2	1	873	251	622	876
Básico - 1º Ciclo	23	16	7	3 777	1 258	2 519	3 800
Básico - 2º Ciclo	142	98	44	2 651	1 154	1 497	2 793
Básico - 3º Ciclo	314	259	55	1 604	806	798	1 918
Secundário	1 120	902	218	3 490	1 827	1 663	4 610
Superior	257	199	58	1 553	729	824	1 810
HOMENS							
Total	832	654	178	6 728	2 751	3 977	7 560
Nenhum Nível de Instrução	2	1	1	552	157	395	554
Básico - 1º Ciclo	15	12	3	2 016	633	1 383	2 031
Básico - 2º Ciclo	86	62	24	1 367	580	787	1 453
Básico - 3º Ciclo	160	130	30	821	395	426	981
Secundário	505	400	105	1 415	728	687	1 920
Superior	64	49	15	557	258	299	621
MULHERES							
Total	1 027	822	205	7 220	3 274	3 946	8 247
Nenhum Nível de Instrução	1	1		321	94	227	322
Básico - 1º Ciclo	8	4	4	1 761	625	1 136	1 769
Básico - 2º Ciclo	56	36	20	1 284	574	710	1 340
Básico - 3º Ciclo	154	129	25	783	411	372	937
Secundário	615	502	113	2 075	1 099	976	2 690
Superior	193	150	43	996	471	525	1 189

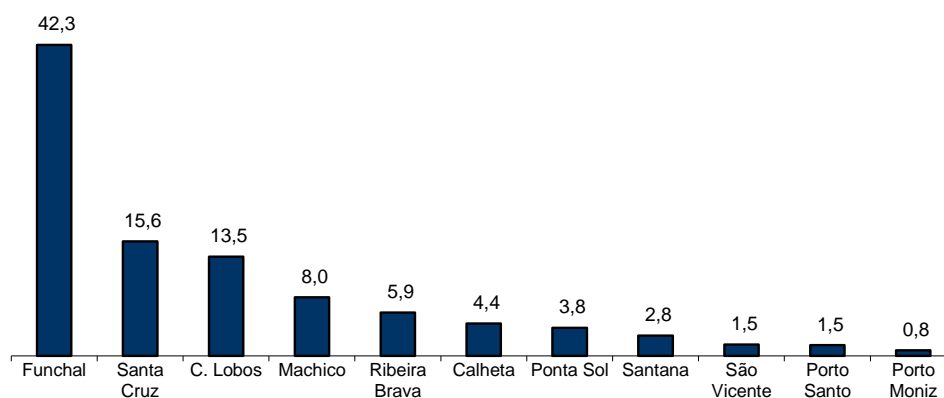
Distribuição Percentual do Desemprego Registrado por Nível de Instrução

QUADRO II - DESEMPREGO REGISTRADO POR CONCELHOS SEGUNDO O GRUPO ETÁRIO E O TEMPO DE INSCRIÇÃO

REGIÃO AUTÓNOMA DA MADEIRA

HOMENS / MULHERES	< 25 ANOS			≥ 25 ANOS			TOTAL
	TOTAL	< 1ANO	≥1ANO	TOTAL	< 1ANO	≥1ANO	
Total	1 859	1 476	383	13 948	6 025	7 923	15 807
Calheta	77	53	24	621	261	360	698
Câmara de Lobos	308	251	57	1 825	843	982	2 133
Funchal	702	571	131	5 984	2 605	3 379	6 686
Machico	163	117	46	1 096	408	688	1 259
Ponta do Sol	96	80	16	507	259	248	603
Porto Moniz	9	7	2	113	52	61	122
Ribeira Brava	119	95	24	811	361	450	930
Santa Cruz	294	233	61	2 169	944	1 225	2 463
Santana	46	36	10	390	115	275	436
São Vicente	30	20	10	214	86	128	244
Porto Santo	15	13	2	218	91	127	233
HOMENS							
Total	832	654	178	6 728	2 751	3 977	7 560
Calheta	39	24	15	284	110	174	323
Câmara de Lobos	116	97	19	929	393	536	1 045
Funchal	334	269	65	2 921	1 225	1 696	3 255
Machico	72	50	22	523	192	331	595
Ponta do Sol	41	31	10	205	96	109	246
Porto Moniz	4	3	1	72	30	42	76
Ribeira Brava	50	39	11	394	160	234	444
Santa Cruz	133	111	22	955	398	557	1 088
Santana	19	14	5	189	53	136	208
São Vicente	14	7	7	129	43	86	143
Porto Santo	10	9	1	127	51	76	137
MULHERES							
Total	1 027	822	205	7 220	3 274	3 946	8 247
Calheta	38	29	9	337	151	186	375
Câmara de Lobos	192	154	38	896	450	446	1 088
Funchal	368	302	66	3 063	1 380	1 683	3 431
Machico	91	67	24	573	216	357	664
Ponta do Sol	55	49	6	302	163	139	357
Porto Moniz	5	4	1	41	22	19	46
Ribeira Brava	69	56	13	417	201	216	486
Santa Cruz	161	122	39	1 214	546	668	1 375
Santana	27	22	5	201	62	139	228
São Vicente	16	13	3	85	43	42	101
Porto Santo	5	4	1	91	40	51	96

Distribuição Percentual do Desemprego Registrado por Concelhos

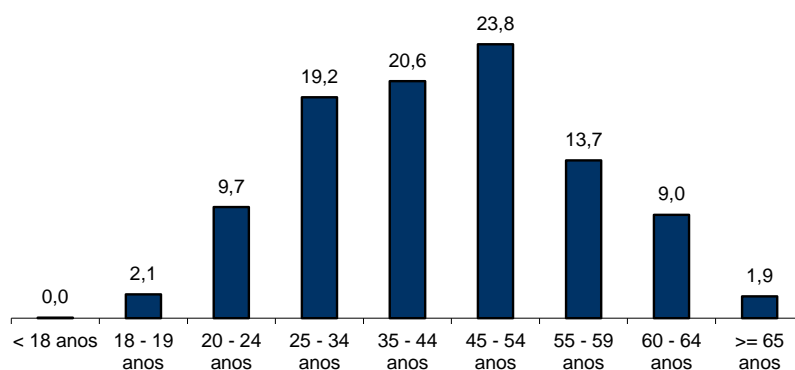


QUADRO III - DESEMPREGO REGISTRADO POR GRUPO ETÁRIO SEGUNDO O TEMPO DE INSCRIÇÃO

REGIÃO AUTÓNOMA DA MADEIRA

HOMENS / MULHERES	TEMPO DE INSCRIÇÃO						TOTAL
	< 1MÊS	1 - 2 MESES	3 - 5 MESES	6 - 11 MESES	12 - 23 MESES	>= 24 MESES	
Total	1 431	1 890	1 830	2 350	2 290	6 016	15 807
< 18 anos	1	2	3	1	-	-	7
18 - 19 anos	94	116	54	49	13	-	326
20 - 24 anos	268	372	252	264	183	187	1 526
25 - 34 anos	364	461	462	519	487	744	3 037
35 - 44 anos	331	371	373	540	522	1122	3 259
45 - 54 anos	247	344	375	547	536	1716	3 765
55 - 59 anos	80	143	181	255	305	1204	2 168
60 - 64 anos	37	67	111	145	211	848	1 419
>= 65 anos	9	14	19	30	33	195	300
HOMENS							
Total	654	828	826	1 097	1 046	3 109	7 560
< 18 anos	-	1	2	1	-	-	4
18 - 19 anos	41	49	22	25	10	-	147
20 - 24 anos	122	162	111	118	76	92	681
25 - 34 anos	151	202	197	213	191	322	1 276
35 - 44 anos	140	146	169	245	233	492	1 425
45 - 54 anos	128	152	171	279	256	897	1 883
55 - 59 anos	46	70	93	134	156	704	1 203
60 - 64 anos	20	39	52	64	109	495	779
>= 65 anos	6	7	9	18	15	107	162
MULHERES							
Total	777	1 062	1 004	1 253	1 244	2 907	8 247
< 18 anos	1	1	1	-	-	-	3
18 - 19 anos	53	67	32	24	3	-	179
20 - 24 anos	146	210	141	146	107	95	845
25 - 34 anos	213	259	265	306	296	422	1 761
35 - 44 anos	191	225	204	295	289	630	1 834
45 - 54 anos	119	192	204	268	280	819	1 882
55 - 59 anos	34	73	88	121	149	500	965
60 - 64 anos	17	28	59	81	102	353	640
>= 65 anos	3	7	10	12	18	88	138

Distribuição Percentual do Desemprego Registrado por Grupos Etários





QUADRO IV - DESEMPREGO REGISTRADO POR GRUPOS DE PROFISSÕES
Situação no fim dos meses

REGIÃO AUTÓNOMA DA MADEIRA

Grupos de Profissões - CPP/10	SETEMBRO/17				AGOSTO/18				SETEMBRO/18				Var. %	
	H	M	TOTAL	%	H	M	TOTAL	%	H	M	TOTAL	%	Mês homól.	Mês anter.
Total	8 584	8 522	17 106	100,0	7 547	8 283	15 830	100,0	7 560	8 247	15 807	100,0	-7,6	-0,1
01 Oficiais das Forças Armadas	4	1	5	0,0	4	1	5	0,0	3	1	4	0,0	-20,0	-20,0
02 Sargentos das Forças Armadas	-	-	-	-	-	-	-	-	-	-	-	-	-	-
03 Outro pessoal das Forças Armadas	14	-	14	0,1	12	-	12	0,1	11	-	11	0,1	-21,4	-8,3
11 Repres.do poder legislativo e de órgãos executivos, dirigentes sup. Adm.Pública, de org.espec., diretores e gestores de empresas	12	4	16	0,1	11	4	15	0,1	9	4	13	0,1	-18,8	-13,3
12 Diretores de serviços administrativos e comerciais	33	17	50	0,3	32	16	48	0,3	32	16	48	0,3	-4,0	-
13 Diretores de produção e de serviços especializados	18	7	25	0,1	18	8	26	0,2	17	7	24	0,2	-4,0	-7,7
14 Diretores de hotelaria, restauração, comércio e de outros serviços	84	38	122	0,7	87	42	129	0,8	85	40	125	0,8	2,5	-3,1
21 Especialistas das ciências físicas, matemáticas, engenharias e técnicas afins	243	165	408	2,4	191	157	348	2,2	199	166	365	2,3	-10,5	4,9
22 Profissionais de saúde	32	104	136	0,8	29	79	108	0,7	30	83	113	0,7	-16,9	4,6
23 Professores	70	230	300	1,8	47	189	236	1,5	68	248	316	2,0	5,3	33,9
24 Especialistas em finanças, contabilidade, org. administrativa, relações púb. e comerciais	127	195	322	1,9	101	160	261	1,6	107	167	274	1,7	-14,9	5,0
25 Especialistas em tecnologias de informação e comunicação (TIC)	80	19	99	0,6	70	13	83	0,5	67	15	82	0,5	-17,2	-1,2
26 Especialistas em assuntos jurídicos, sociais, artísticos e culturais	123	290	413	2,4	96	241	337	2,1	100	236	336	2,1	-18,6	-0,3
31 Técnicos e prof. das ciências e engenharia, de nível intermédio	243	29	272	1,6	191	25	216	1,4	189	25	214	1,4	-21,3	-0,9
32 Técnicos e profissionais, de nível intermédio da saúde	47	125	172	1,0	43	108	151	1,0	41	105	146	0,9	-15,1	-3,3
33 Técnicos de nível intermédio, das áreas financeira, administrativa e dos negócios	237	173	410	2,4	229	200	429	2,7	237	216	453	2,9	10,5	5,6
34 Técnicos nível intermédio dos serviços jurídicos, sociais, desportivos, culturais e simil.	127	153	280	1,6	146	132	278	1,8	152	136	288	1,8	2,9	3,6
35 Técnicos das tecnologias de informação e comunicação	150	19	169	1,0	124	17	141	0,9	129	20	149	0,9	-11,8	5,7
41 Empregados de escritório, secretários em geral e operadores de processamento de dados	311	816	1 127	6,6	238	745	983	6,2	240	749	989	6,3	-12,2	0,6
42 Pessoal de apoio direto a clientes	201	306	507	3,0	187	285	472	3,0	195	296	491	3,1	-3,2	4,0
43 Operadores de dados, de contabilidade, estatística, de serv. financ. e relac. com o registo	233	49	282	1,6	235	51	286	1,8	230	54	284	1,8	0,7	-0,7
44 Outro pessoal de apoio de tipo administrativo	17	14	31	0,2	14	11	25	0,2	16	12	28	0,2	-9,7	12,0
51 Trabalhadores dos serviços pessoais	528	756	1 284	7,5	465	714	1 179	7,4	487	688	1 175	7,4	-8,5	-0,3
52 Vendedores	490	1 278	1 768	10,3	468	1 349	1 817	11,5	476	1 343	1 819	11,5	2,9	0,1
53 Trabalhadores dos cuidados pessoais e similares	36	537	573	3,3	37	535	572	3,6	36	514	550	3,5	-4,0	-3,8
54 Pessoal dos serviços de proteção e segurança	142	12	154	0,9	115	10	125	0,8	112	14	126	0,8	-18,2	0,8
61 Agricultores e trab. qualificados da agricultura e prod. animal, orientados para o mercado	283	36	319	1,9	260	37	297	1,9	260	32	292	1,8	-8,5	-1,7
62 Trab. qualificados da floresta, pesca e caça, orientados para o mercado	80	-	80	0,5	59	2	61	0,4	65	2	67	0,4	-16,3	9,8
63 Agricultores, criadores de animais, pescadores, caçadores e coletores, de subsistência	33	9	42	0,2	28	11	39	0,2	29	10	39	0,2	-7,1	-
71 Trabalhadores qualificados da construção e similares, exceto eletricista	1 211	1	1 212	7,1	882	-	882	5,6	840	-	840	5,3	-30,7	-4,8
72 Trabalhadores qualificados da metalurgia, metalomecânica e simil.	344	2	346	2,0	251	1	252	1,6	256	1	257	1,6	-25,7	2,0
73 Trab. qualificados da impressão, fabrico de instrum. precisão, joalheiros, artesãos e simil.	35	15	50	0,3	24	12	36	0,2	24	10	34	0,2	-32,0	-5,6
74 Trabalhadores qualificados em eletricidade e em eletrónica	184	1	185	1,1	152	-	152	1,0	145	-	145	0,9	-21,6	-4,6
75 Trabalhadores da transf. alimentos, da madeira, do vestuário e outras ind. e artesanato	186	174	360	2,1	195	176	371	2,3	194	180	374	2,4	3,9	0,8
81 Operadores de instalações fixas e máquinas	49	81	130	0,8	51	77	128	0,8	48	72	120	0,8	-7,7	-6,3
82 Trabalhadores da montagem	9	-	9	0,1	7	-	7	0,0	6	-	6	0,0	-33,3	-14,3
83 Condutores de veículos e operadores de equipamentos móveis	719	14	733	4,3	666	14	680	4,3	659	13	672	4,3	-8,3	-1,2
91 Trabalhadores de limpeza	213	2 104	2 317	13,5	192	2 083	2 275	14,4	200	2 049	2 249	14,2	-2,9	-1,1
92 Trabalhadores não qualificados da agricultura, produção animal, pesca e floresta	30	11	41	0,2	24	8	32	0,2	27	8	35	0,2	-14,6	9,4
93 Trabalhadores não qualificados da ind. extrativa, construção, ind. transf. e transportes	712	192	904	5,3	607	186	793	5,0	602	188	790	5,0	-12,6	-0,4
94 Assistentes na preparação de refeições	231	408	639	3,7	222	437	659	4,2	209	388	597	3,8	-6,6	-9,4
95 Vendedores ambulantes (exceto de alimentos) e prestadores de serviços na rua	6	1	7	0,0	6	3	9	0,1	5	3	8	0,1	14,3	-11,1
96 Trabalhadores dos resíduos e de outros serviços elementares	657	136	793	4,6	731	144	875	5,5	723	136	859	5,4	8,3	-1,8

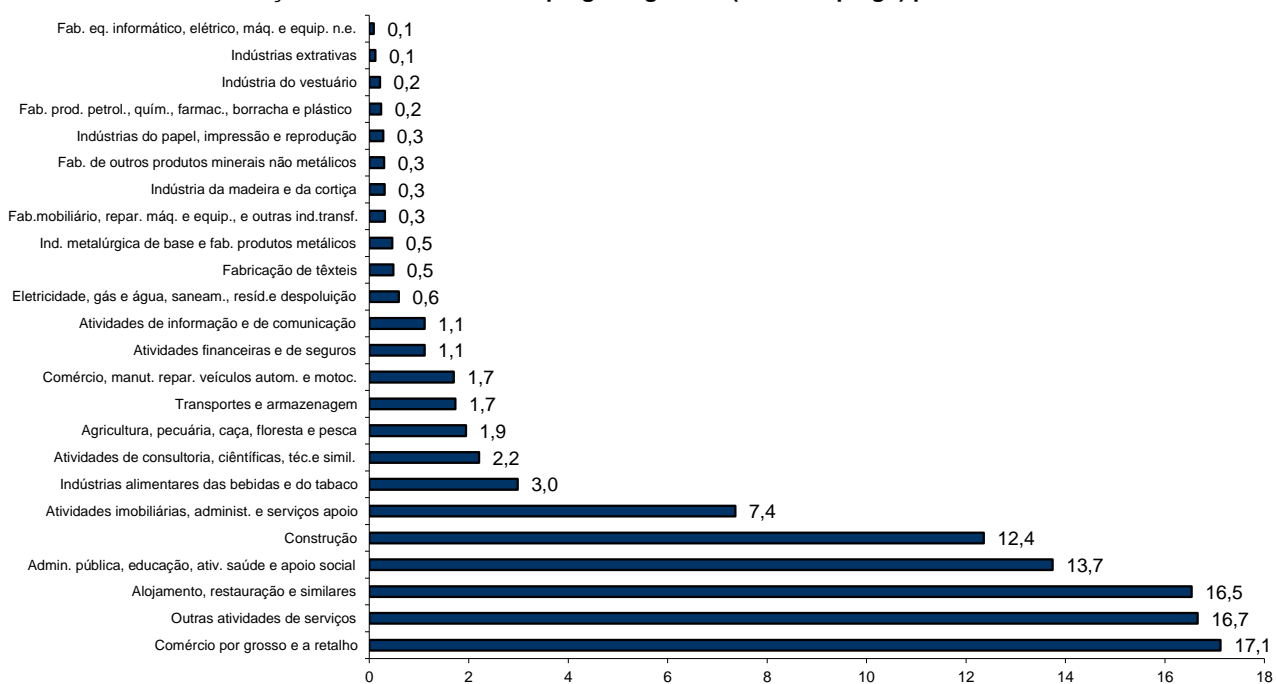
QUADRO V - DESEMPREGO REGISTRADO (NOVO EMPREGO) POR ATIVIDADE ECONÓMICA

Situação no fim dos meses

REGIÃO AUTÓNOMA DA MADEIRA

Atividade Económica - CAE / Rev.3	SETEMBRO/17				AGOSTO/18				SETEMBRO/18				Var. %	
	H	M	TOTAL	%	H	M	TOTAL	%	H	M	TOTAL	%	Mês homól.	Mês anter.
Total	7 767	7 459	15 226	100,0	6 939	7 497	14 436	100,0	6 907	7 395	14 302	100,0	-6,1	-0,9
Agricultura, pecuária, caça, floresta e pesca	220	106	326	2,1	175	94	269	1,9	184	94	278	1,9	-14,7	3,3
Indústria, energia e água e construção	2 710	614	3 324	21,8	2 147	610	2 757	19,1	2 102	584	2 686	18,8	-19,2	-2,6
Indústrias extrativas	20	5	25	0,2	14	3	17	0,1	14	4	18	0,1	-28,0	5,9
Indústrias alimentares das bebidas e do tabaco	192	222	414	2,7	204	254	458	3,2	197	230	427	3,0	3,1	-6,8
Fabricação de têxteis	6	74	80	0,5	4	66	70	0,5	4	65	69	0,5	-13,8	-1,4
Indústria do vestuário	2	28	30	0,2	1	31	32	0,2	1	30	31	0,2	3,3	-3,1
Indústria do couro e dos produtos do couro	-	3	3	0,0	-	2	2	0,0	-	4	4	0,0	33,3	100,0
Indústria da madeira e da cortiça	54	15	69	0,5	38	9	47	0,3	35	9	44	0,3	-36,2	-6,4
Indústrias do papel, impressão e reprodução	35	18	53	0,3	26	15	41	0,3	25	15	40	0,3	-24,5	-2,4
Fab. prod. petrol., quím., farmac., borracha e plástico	26	5	31	0,2	24	11	35	0,2	23	11	34	0,2	9,7	-2,9
Fab. de outros produtos minerais não metálicos	41	6	47	0,3	41	5	46	0,3	38	5	43	0,3	-8,5	-6,5
Ind. metalúrgica de base e fab. produtos metálicos	86	13	99	0,7	61	10	71	0,5	57	9	66	0,5	-33,3	-7,0
Fab. eq. informático, elétrico, máq. e equip. n.e.	13	7	20	0,1	9	4	13	0,1	9	4	13	0,1	-35,0	-
Fab. veic. automóveis e outro equip.de transporte	2	-	2	0,0	-	-	-	-	-	-	-	-	-100,0	-
Fab.mobiliário, repar. máq. e equip., e outras ind.transf.	40	13	53	0,3	28	15	43	0,3	30	15	45	0,3	-15,1	4,7
Eletricidade, gás e água, saneam., resid.e despoluição	66	22	88	0,6	69	22	91	0,6	66	19	85	0,6	-3,4	-6,6
Construção	2 127	183	2 310	15,2	1 628	163	1 791	12,4	1 603	164	1 767	12,4	-23,5	-1,3
Serviços	4 837	6 739	11 576	76,0	4 617	6 793	11 410	79,0	4 621	6 717	11 338	79,3	-2,1	-0,6
Comércio, manut. repar. veículos autom. e motoc.	220	59	279	1,8	196	48	244	1,7	198	45	243	1,7	-12,9	-0,4
Comércio por grosso e a retalho	1 045	1 460	2 505	16,5	997	1 470	2 467	17,1	1 004	1 444	2 448	17,1	-2,3	-0,8
Transportes e armazenagem	202	71	273	1,8	186	62	248	1,7	186	62	248	1,7	-9,2	-
Alojamento, restauração e similares	917	1 489	2 406	15,8	943	1 491	2 434	16,9	926	1 439	2 365	16,5	-1,7	-2,8
Atividades de informação e de comunicação	109	59	168	1,1	99	62	161	1,1	98	61	159	1,1	-5,4	-1,2
Atividades financeiras e de seguros	99	68	167	1,1	85	70	155	1,1	85	74	159	1,1	-4,8	2,6
Atividades imobiliárias, administ. e serviços apoio	452	648	1 100	7,2	402	671	1 073	7,4	396	657	1 053	7,4	-4,3	-1,9
Atividades de consultoria, científicas, téc.e simil.	115	170	285	1,9	102	196	298	2,1	101	215	316	2,2	10,9	6,0
Admin. pública, educação, ativ. saúde e apoio social	885	1 117	2 002	13,1	837	1 082	1 919	13,3	858	1 107	1 965	13,7	-1,8	2,4
Outras atividades de serviços	793	1 598	2 391	15,7	770	1 641	2 411	16,7	769	1 613	2 382	16,7	-0,4	-1,2

Distribuição Percentual do Desemprego Registrado (Novo Emprego) por Atividade Económica





QUADRO VI - DESEMPREGADOS INSCRITOS POR GRUPOS DE PROFISSÕES
Movimento ao longo dos meses

REGIÃO AUTÓNOMA DA MADEIRA

Grupos de Profissões - CPP/10	SETEMBRO/17				AGOSTO/18				SETEMBRO/18				Var. %	
	H	M	TOTAL	%	H	M	TOTAL	%	H	M	TOTAL	%	Mês homól.	Mês anter.
Total	713	911	1 624	100,0	535	647	1 182	100,0	737	951	1 688	100,0	3,9	42,8
01 Oficiais das Forças Armadas	1	-	1	0,1	-	-	-	-	-	-	-	-	-100,0	-
02 Sargentos das Forças Armadas	-	-	-	-	-	-	-	-	-	-	-	-	-	-
03 Outro pessoal das Forças Armadas	-	-	-	-	-	-	-	-	-	-	-	-	-	-
11 Repres.do poder legislativo e de órgãos executivos, dirigentes sup. Adm.Pública, de org.espec., diretores e gestores de	-	1	1	0,1	-	-	-	-	-	-	-	-	-100,0	-
12 Diretores de serviços administrativos e comerciais	-	1	1	0,1	-	-	-	-	2	-	2	0,1	100,0	-
13 Diretores de produção e de serviços especializados	1	-	1	0,1	-	-	-	-	-	-	-	-	-100,0	-
14 Diretores de hotelaria, restauração, comércio e de outros serviços	6	1	7	0,4	3	2	5	0,4	1	1	2	0,1	-71,4	-60,0
21 Especialistas das ciências físicas, matemáticas, engenharias e técnicas afins	21	19	40	2,5	13	20	33	2,8	18	15	33	2,0	-17,5	-
22 Profissionais de saúde	4	8	12	0,7	4	9	13	1,1	4	14	18	1,1	50,0	38,5
23 Professores	82	216	298	18,3	5	23	28	2,4	110	268	378	22,4	26,8	1250,0
24 Especialistas em finanças, contabilidade, org. administrativa, relações públ. e comerciais	8	14	22	1,4	9	16	25	2,1	9	12	21	1,2	-4,5	-16,0
25 Especialistas em tecnologias de informação e comunicação (TIC)	6	2	8	0,5	8	1	9	0,8	6	1	7	0,4	-12,5	-22,2
26 Especialistas em assuntos jurídicos, sociais, artísticos e culturais	3	17	20	1,2	10	12	22	1,9	5	15	20	1,2	-	-9,1
31 Técnicos e profissões das ciências e engenharia, de nível intermédio	13	1	14	0,9	12	2	14	1,2	15	2	17	1,0	21,4	21,4
32 Técnicos e profissionais, de nível intermédio da saúde	2	18	20	1,2	3	7	10	0,8	1	6	7	0,4	-65,0	-30,0
33 Técnicos de nível intermédio, das áreas financeira, administrativa e dos negócios	24	13	37	2,3	18	13	31	2,6	22	25	47	2,8	27,0	51,6
34 Técnicos nível intermédio dos serviços jurídicos, sociais, desportivos, culturais e simil.	21	21	42	2,6	13	16	29	2,5	20	12	32	1,9	-23,8	10,3
35 Técnicos das tecnologias de informação e comunicação	14	2	16	1,0	13	-	13	1,1	16	3	19	1,1	18,8	46,2
41 Empregados de escritório, secretários em geral e operadores de processamento de dados	31	66	97	6,0	21	32	53	4,5	22	50	72	4,3	-25,8	35,8
42 Pessoal de apoio direto a clientes	20	27	47	2,9	23	46	69	5,8	23	29	52	3,1	10,6	-24,6
43 Operadores de dados, de contabilidade, estatística, de serv. financ. e relac. com o registo	30	3	33	2,0	14	3	17	1,4	27	4	31	1,8	-6,1	82,4
44 Outro pessoal de apoio de tipo administrativo	-	2	2	0,1	2	-	2	0,2	2	1	3	0,2	50,0	50,0
51 Trabalhadores dos serviços pessoais	64	64	128	7,9	49	91	140	11,8	76	84	160	9,5	25,0	14,3
52 Vendedores	69	168	237	14,6	46	143	189	16,0	66	153	219	13,0	-7,6	15,9
53 Trabalhadores dos cuidados pessoais e similares	-	74	74	4,6	4	49	53	4,5	1	53	54	3,2	-27,0	1,9
54 Pessoal dos serviços de proteção e segurança	7	1	8	0,5	2	2	4	0,3	10	3	13	0,8	62,5	225,0
61 Agricultores e trab. qualificados da agricultura e prod. animal, orientados para o mercado	12	-	12	0,7	19	1	20	1,7	12	-	12	0,7	-	-40,0
62 Trab. qualificados da floresta, pesca e caça, orientados para o mercado	13	-	13	0,8	4	1	5	0,4	8	-	8	0,5	-38,5	60,0
63 Agricultores, criadores de animais, pescadores, caçadores e coletores, de subsistência	2	-	2	0,1	-	-	-	-	3	-	3	0,2	50,0	-
71 Trabalhadores qualificados da construção e similares, exceto electricista	57	-	57	3,5	38	-	38	3,2	40	-	40	2,4	-29,8	5,3
72 Trabalhadores qualificados da metalurgia, metalomecânica e simil.	28	-	28	1,7	23	-	23	1,9	24	-	24	1,4	-14,3	4,3
73 Trab. qualificados da impressão, fabrico de instrum. precisão, joalheiros, artesãos e simil.	2	-	2	0,1	-	-	-	-	-	-	-	-	-100,0	-
74 Trabalhadores qualificados em eletricidade e em eletrónica	11	-	11	0,7	11	-	11	0,9	12	-	12	0,7	9,1	9,1
75 Trabalhadores da transf. alimentos, da madeira, do vestuário e outras ind. e artesanato	16	14	30	1,8	14	15	29	2,5	18	21	39	2,3	30,0	34,5
81 Operadores de instalações fixas e máquinas	3	7	10	0,6	-	7	7	0,6	2	3	5	0,3	-50,0	-28,6
82 Trabalhadores da montagem	2	-	2	0,1	1	-	1	0,1	1	-	1	0,1	-50,0	-
83 Condutores de veiculos e operadores de equipamentos móveis	50	1	51	3,1	49	1	50	4,2	48	-	48	2,8	-5,9	-4,0
91 Trabalhadores de limpeza	12	96	108	6,7	8	92	100	8,5	8	128	136	8,1	25,9	36,0
92 Trabalhadores não qualificados da agricultura, produção animal, pesca e floresta	2	-	2	0,1	2	-	2	0,2	4	-	4	0,2	100,0	100,0
93 Trabalhadores não qualificados da ind. extrativa, construção, ind. transf. e transportes	41	14	55	3,4	37	10	47	4,0	54	16	70	4,1	27,3	48,9
94 Assistentes na preparação de refeições	15	35	50	3,1	27	30	57	4,8	22	29	51	3,0	2,0	-10,5
95 Vendedores ambulantes (exceto de alimentos) e prestadores de serviços na rua	-	-	-	-	-	-	-	-	-	-	-	-	-	-
96 Trabalhadores dos resíduos e de outros serviços elementares	20	5	25	1,5	30	3	33	2,8	25	3	28	1,7	12,0	-15,2

QUADRO VII - DESEMPREGADOS INSCRITOS (NOVO EMPREGO) POR ATIVIDADE ECONÓMICA
Movimento ao longo dos meses

REGIÃO AUTÓNOMA DA MADEIRA

Atividade Económica - CAE / Rev.3	SETEMBRO/17				AGOSTO/18				SETEMBRO/18				Var. %	
	H	M	TOTAL	%	H	M	TOTAL	%	H	M	TOTAL	%	Mês homól.	Mês anter.
Total	600	774	1 374	100,0	435	526	961	100,0	629	815	1 444	100,0	5,1	50,3
Agricultura, pecuária, caça, floresta e pesca	19	7	26	1,9	14	1	15	1,6	20	4	24	1,7	-7,7	60,0
Indústria, energia e água e construção	140	41	181	13,2	86	32	118	12,3	130	28	158	10,9	-12,7	33,9
Indústrias extrativas	-	1	1	0,1	-	-	-	-	1	-	1	0,1	-	-
Indústrias alimentares das bebidas e do tabaco	22	20	42	3,1	8	13	21	2,2	9	10	19	1,3	-54,8	-9,5
Fabricação de têxteis	-	2	2	0,1	-	3	3	0,3	-	3	3	0,2	50,0	-
Indústria do vestuário	-	2	2	0,1	-	3	3	0,3	-	1	1	0,1	-50,0	-66,7
Indústria do couro e dos produtos do couro	-	1	1	0,1	-	-	-	-	-	2	2	0,1	100,0	-
Indústria da madeira e da cortiça	3	1	4	0,3	4	-	4	0,4	1	-	1	0,1	-75,0	-75,0
Indústrias do papel, impressão e reprodução	2	1	3	0,2	-	-	-	-	-	-	-	-	-100,0	-
Fab.prod. petrol., quím., farmac., borracha e plástico	1	1	2	0,1	-	2	2	0,2	1	1	2	0,1	-	-
Fab. de outros produtos minerais não metálicos	-	-	-	-	2	-	2	0,2	1	-	1	0,1	-	-50,0
Ind. metalúrgica de base e fab. produtos metálicos	5	1	6	0,4	1	-	1	0,1	4	1	5	0,3	-16,7	400,0
Fab. eq. informático, elétrico, máq. e equip. n.e.	-	-	-	-	1	-	1	0,1	1	-	1	0,1	-	-
Fab. veic. automóveis e outro equip.de transporte	-	-	-	-	-	-	-	-	-	-	-	-	-	-
Fab.mobiliário, repar. máq. e equip., e outras ind.transf.	1	1	2	0,1	1	2	3	0,3	1	2	3	0,2	50,0	-
Eletricidade, gás e água, saneam., resid.e despoluição	2	2	4	0,3	1	-	1	0,1	1	-	1	0,1	-75,0	-
Construção	104	8	112	8,2	68	9	77	8,0	110	8	118	8,2	5,4	53,2
Serviços	441	726	1167	84,9	335	493	828	86,2	479	783	1262	87,4	8,1	52,4
Comércio, manut. repar. veículos autom. e motoc.	6	4	10	0,7	12	2	14	1,5	15	-	15	1,0	50,0	7,1
Comércio por grosso e a retalho	101	125	226	16,4	81	124	205	21,3	112	127	239	16,6	5,8	16,6
Transportes e armazenagem	12	9	21	1,5	13	4	17	1,8	9	3	12	0,8	-42,9	-29,4
Alojamento, restauração e similares	88	112	200	14,6	98	124	222	23,1	97	130	227	15,7	13,5	2,3
Atividades de informação e de comunicação	7	5	12	0,9	7	6	13	1,4	3	3	6	0,4	-50,0	-53,8
Atividades financeiras e de seguros	3	4	7	0,5	1	2	3	0,3	1	3	4	0,3	-42,9	33,3
Atividades imobiliárias, administ. e dos serviços apoio	51	41	92	6,7	34	54	88	9,2	34	55	89	6,2	-3,3	1,1
Atividades de consultoria, científicas, técnicas e simil.	9	15	24	1,7	10	15	25	2,6	7	21	28	1,9	16,7	12,0
Admin. pública, educação, ativ. saúde e apoio social	106	275	381	27,7	20	55	75	7,8	125	317	442	30,6	16,0	489,3
Outras atividades de serviços	58	136	194	14,1	59	107	166	17,3	76	124	200	13,9	3,1	20,5



QUADRO VIII - DESEMPREGADOS INSCRITOS POR MOTIVO DE INSCRIÇÃO
Movimento ao longo do mês

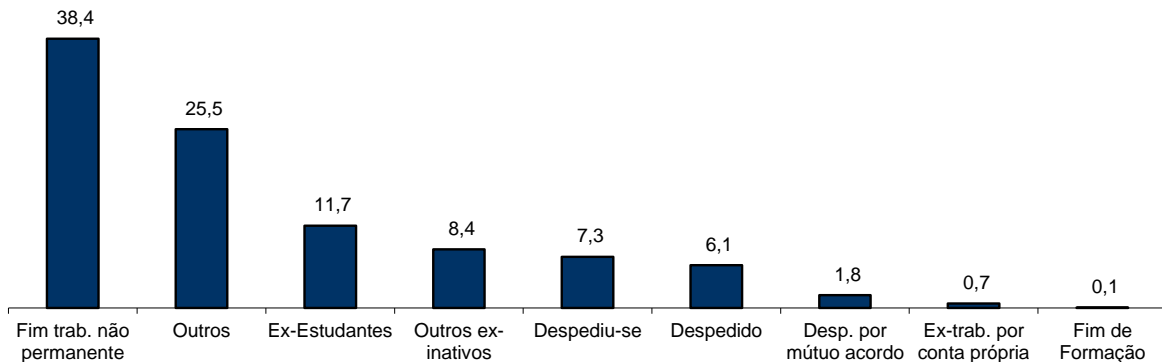
REGIÃO AUTÓNOMA DA MADEIRA

MOTIVOS DE INSCRIÇÃO	H	M	TOTAL	%
Total	737	951	1 688	100,0
Ex-Estudantes	90	108	198	11,7
Fim de Formação	-	1	1	0,1
Despedido	42	61	103	6,1
Despediu-se	59	64	123	7,3
Despedimento por mútuo acordo	14	17	31	1,8
Fim de trabalho não permanente	264	385	649	38,4
Ex-trabalhador por conta própria	3	8	11	0,7
Outros ex-inativos *	63	78	141	8,4
Outros **	202	229	431	25,5

* Outros ex-inativos - inclui ex-domésticas, reformados e indivíduos em situação de inatividade que decidiram procurar um emprego por conta de outrem.

** Outros - inclui reinscrições após anulações por falta à conv/controlo, ex-emigrantes e beneficiários de prestações de desemprego no espaço europeu.

Distribuição Percentual dos Desempregados Inscritos por Motivos de Inscrição



QUADRO IX - OFERTAS DE EMPREGO POR GRUPOS DE PROFISSÕES

Movimento ao longo dos meses

REGIÃO AUTÓNOMA DA MADEIRA

Grupos de Profissões - CPP/10	SETEMBRO/17		AGOSTO/18		SETEMBRO/18		Var. %	
	V.A.	%	V.A.	%	V.A.	%	Mês homól.	Mês anter.
Total	241	100,0	234	100,0	187	100,0	-22,4	-20,1
01 Oficiais das Forças Armadas	-	-	-	-	-	-	-	-
02 Sargentos das Forças Armadas	-	-	-	-	-	-	-	-
03 Outro pessoal das Forças Armadas	-	-	-	-	-	-	-	-
11 Repres.do poder legislativo e de órgãos executivos, dirigentes sup. Adm.Pública, de org.espec., diretores e gestores de empresas	-	-	-	-	-	-	-	-
12 Diretores de serviços administrativos e comerciais	-	-	-	-	-	-	-	-
13 Diretores de produção e de serviços especializados	-	-	-	-	-	-	-	-
14 Diretores de hotelaria, restauração, comércio e de outros serviços	-	-	4	1,7	8	4,3	-	100,0
21 Especialistas das ciências físicas, matemáticas, engenharias e técnicas afins	5	2,1	6	2,6	11	5,9	120,0	83,3
22 Profissionais de saúde	1	0,4	4	1,7	2	1,1	100,0	-50,0
23 Professores	4	1,7	1	0,4	1	0,5	-75,0	-
24 Especialistas em finanças, contabilidade, org. administrativa, relações púb. e comerciais	3	1,2	2	0,9	7	3,7	133,3	250,0
25 Especialistas em tecnologias de informação e comunicação (TIC)	-	-	1	0,4	1	0,5	-	-
26 Especialistas em assuntos jurídicos, sociais, artísticos e culturais	-	-	1	0,4	-	-	-	-100,0
31 Técnicos e profissões das ciências e engenharia, de nível intermédio	1	0,4	2	0,9	2	1,1	100,0	-
32 Técnicos e profissionais, de nível intermédio da saúde	1	0,4	2	0,9	2	1,1	100,0	-
33 Técnicos de nível intermédio, das áreas financeira, administrativa e dos negócios	7	2,9	4	1,7	4	2,1	-42,9	-
34 Técnicos nível intermédio dos serviços jurídicos, sociais, desportivos, culturais e simil.	2	0,8	3	1,3	4	2,1	100,0	33,3
35 Técnicos das tecnologias de informação e comunicação	1	0,4	3	1,3	-	-	-100,0	-100,0
41 Empregados de escritório, secretários em geral e operadores de processamento de dados	7	2,9	16	6,8	14	7,5	100,0	-12,5
42 Pessoal de apoio direto a clientes	4	1,7	1	0,4	4	2,1	-	300,0
43 Operadores de dados, de contabilidade, estatística, de serv. financ. e relac. com o registo	1	0,4	12	5,1	2	1,1	100,0	-83,3
44 Outro pessoal de apoio de tipo administrativo	-	-	-	-	2	1,1	-	-
51 Trabalhadores dos serviços pessoais	66	27,4	61	26,1	46	24,6	-30,3	-24,6
52 Vendedores	20	8,3	17	7,3	11	5,9	-45,0	-35,3
53 Trabalhadores dos cuidados pessoais e similares	6	2,5	4	1,7	3	1,6	-50,0	-25,0
54 Pessoal dos serviços de proteção e segurança	1	0,4	-	-	1	0,5	-	-
61 Agricultores e trab. qualificados da agricultura e prod. animal, orientados para o mercado	1	0,4	2	0,9	2	1,1	100,0	-
62 Trab. qualificados da floresta, pesca e caça, orientados para o mercado	-	-	-	-	-	-	-	-
63 Agricultores, criadores de animais, pescadores, caçadores e coletores, de subsistência	-	-	-	-	-	-	-	-
71 Trabalhadores qualificados da construção e similares, exceto eletricitista	31	12,9	20	8,5	9	4,8	-71,0	-55,0
72 Trabalhadores qualificados da metalurgia, metalomecânica e similares	5	2,1	7	3,0	5	2,7	-	-28,6
73 Trab. qualificados da impressão, fabrico de instrum. precisão, joalheiros, artesãos e simil.	-	-	-	-	1	0,5	-	-
74 Trabalhadores qualificados em eletricidade e em eletrónica	4	1,7	2	0,9	2	1,1	-50,0	-
75 Trabalhadores da transf. alimentos, da madeira, do vestuário e outras ind. e artesanato	13	5,4	8	3,4	3	1,6	-76,9	-62,5
81 Operadores de instalações fixas e máquinas	3	1,2	1	0,4	2	1,1	-33,3	100,0
82 Trabalhadores da montagem	1	0,4	1	0,4	-	-	-100,0	-100,0
83 Condutores de veículos e operadores de equipamentos móveis	8	3,3	8	3,4	6	3,2	-25,0	-25,0
91 Trabalhadores de limpeza	16	6,6	8	3,4	10	5,3	-37,5	25,0
92 Trabalhadores não qualificados da agricultura, produção animal, pesca e floresta	-	-	2	0,9	-	-	-	-100,0
93 Trabalhadores não qualificados da ind. extrativa, construção, ind. transf. e transportes	12	5,0	14	6,0	4	2,1	-66,7	-71,4
94 Assistentes na preparação de refeições	11	4,6	6	2,6	14	7,5	27,3	133,3
95 Vendedores ambulantes (exceto de alimentos) e prestadores de serviços na rua	-	-	-	-	-	-	-	-
96 Trabalhadores dos resíduos e de outros serviços elementares	6	2,5	11	4,7	4	2,1	-33,3	-63,6



QUADRO X - OFERTAS DE EMPREGO POR ATIVIDADE ECONÓMICA

Movimento ao longo dos meses

REGIÃO AUTÓNOMA DA MADEIRA

Atividade Económica - CAE / Rev.3	SETEMBRO/17		AGOSTO/18		SETEMBRO/18		Var. %	
	V.A.	%	V.A.	%	V.A.	%	Mês homól.	Mês anter.
Total	241	100,0	234	100,0	187	100,0	-22,4	-20,1
Agricultura, pecuária, caça, floresta e pesca	3	1,2	1	0,4	2	1,1	-33,3	100,0
Indústria, energia e água e construção	68	28,2	61	26,1	32	17,1	-52,9	-47,5
Indústrias extrativas	2	0,8	-	-	-	-	-100,0	-
Indústrias alimentares das bebidas e do tabaco	14	5,8	4	1,7	6	3,2	-57,1	50,0
Fabricação de têxteis	1	0,4	1	0,4	-	-	-100,0	-100,0
Indústria do vestuário	-	-	-	-	-	-	-	-
Indústria do couro e dos produtos do couro	-	-	-	-	-	-	-	-
Indústria da madeira e da cortiça	-	-	1	0,4	-	-	-	-100,0
Indústrias do papel, impressão e reprodução	1	0,4	1	0,4	2	1,1	100,0	100,0
Fab.prod. petrol., quím., farmac., borracha e plástico	1	0,4	-	-	2	1,1	100,0	-
Fab. de outros produtos minerais não metálicos	1	0,4	1	0,4	1	0,5	-	-
Ind. metalúrgica de base e fab. produtos metálicos	1	0,4	2	0,9	2	1,1	100,0	-
Fab. eq. informático, elétrico, máq. e equip. n.e.	-	-	-	-	-	-	-	-
Fab. veic. automóveis e outro equip.de transporte	-	-	-	-	-	-	-	-
Fab.mobiliário, repar. máq. e equip., e outras ind.transf.	-	-	3	1,3	-	-	-	-100,0
Eletricidade, gás e água, saneam., resíd.e despoluição	2	0,8	4	1,7	-	-	-100,0	-100,0
Construção	45	18,7	44	18,8	19	10,2	-57,8	-56,8
Serviços	170	70,5	172	73,5	153	81,8	-10,0	-11,0
Comércio, manut. repar. veículos autom. e motoc.	10	4,1	6	2,6	6	3,2	-40,0	-
Comércio por grosso e a retalho	25	10,4	30	12,8	22	11,8	-12,0	-26,7
Transportes e armazenagem	2	0,8	3	1,3	9	4,8	350,0	200,0
Alojamento, restauração e similares	75	31,1	73	31,2	64	34,2	-14,7	-12,3
Atividades de informação e de comunicação	-	-	4	1,7	3	1,6	-	-25,0
Atividades financeiras e de seguros	-	-	1	0,4	1	0,5	-	-
Atividades imobiliárias, administ. e dos serviços apoio	11	4,6	20	8,5	14	7,5	27,3	-30,0
Atividades de consultoria, científicas, técnicas e simil.	9	3,7	3	1,3	12	6,4	33,3	300,0
Admin. pública, educação, ativ. saúde e apoio social	18	7,5	15	6,4	10	5,3	-44,4	-33,3
Outras atividades de serviços	20	8,3	17	7,3	12	6,4	-40,0	-29,4

QUADRO XI - OFERTAS DE EMPREGO POR GRUPOS DE PROFISSÕES

Situação no fim dos meses

REGIÃO AUTÓNOMA DA MADEIRA

Grupos de Profissões - CPP/10	SETEMBRO/17		AGOSTO/18		SETEMBRO/18		Var. %	
	V.A.	%	V.A.	%	V.A.	%	Mês homól.	Mês anter.
Total	405	100,0	347	100,0	351	100,0	-13,3	1,2
01 Oficiais das Forças Armadas	-	-	-	-	-	-	-	-
02 Sargentos das Forças Armadas	-	-	-	-	-	-	-	-
03 Outro pessoal das Forças Armadas	-	-	-	-	-	-	-	-
11 Repres.do poder legislativo e de órgãos executivos, dirigentes sup. Adm.Pública, de org.espec., diretores e gestores de empresas	-	-	-	-	-	-	-	-
12 Diretores de serviços administrativos e comerciais	-	-	1	0,3	1	0,3	-	-
13 Diretores de produção e de serviços especializados	-	-	-	-	-	-	-	-
14 Diretores de hotelaria, restauração, comércio e de outros serviços	-	-	-	-	-	-	-	-
21 Especialistas das ciências físicas, matemáticas, engenharias e técnicas afins	14	3,5	9	2,6	13	3,7	-7,1	44,4
22 Profissionais de saúde	3	0,7	4	1,2	5	1,4	66,7	25,0
23 Professores	2	0,5	-	-	1	0,3	-50,0	-
24 Especialistas em finanças, contabilidade, org. administrativa, relações púb. e comerciais	4	1,0	7	2,0	8	2,3	100,0	14,3
25 Especialistas em tecnologias de informação e comunicação (TIC)	-	-	-	-	-	-	-	-
26 Especialistas em assuntos jurídicos, sociais, artísticos e culturais	-	-	1	0,3	1	0,3	-	-
31 Técnicos e profissões das ciências e engenharia, de nível intermédio	4	1,0	4	1,2	5	1,4	25,0	25,0
32 Técnicos e profissionais, de nível intermédio da saúde	-	-	4	1,2	3	0,9	-	-25,0
33 Técnicos de nível intermédio, das áreas financeira, administrativa e dos negócios	8	2,0	9	2,6	10	2,8	25,0	11,1
34 Técnicos nível intermédio dos serviços jurídicos, sociais, desportivos, culturais e simil.	-	-	2	0,6	4	1,1	-	100,0
35 Técnicos das tecnologias de informação e comunicação	1	0,2	2	0,6	3	0,9	200,0	50,0
41 Empregados de escritório, secretários em geral e operadores de processamento de dados	12	3,0	10	2,9	14	4,0	16,7	40,0
42 Pessoal de apoio direto a clientes	6	1,5	5	1,4	8	2,3	33,3	60,0
43 Operadores de dados, de contabilidade, estatística, de serv. financ. e relac. com o registo	1	0,2	4	1,2	4	1,1	300,0	-
44 Outro pessoal de apoio de tipo administrativo	-	-	-	-	1	0,3	-	-
51 Trabalhadores dos serviços pessoais	149	36,8	108	31,1	105	29,9	-29,5	-2,8
52 Vendedores	35	8,6	32	9,2	28	8,0	-20,0	-12,5
53 Trabalhadores dos cuidados pessoais e similares	3	0,7	3	0,9	3	0,9	-	-
54 Pessoal dos serviços de proteção e segurança	2	0,5	-	-	-	-	-100,0	-
61 Agricultores e trab. qualificados da agricultura e prod. animal, orientados para o mercado	6	1,5	1	0,3	1	0,3	-83,3	-
62 Trab. qualificados da floresta, pesca e caça, orientados para o mercado	2	0,5	1	0,3	-	-	-100,0	-100,0
63 Agricultores, criadores de animais, pescadores, caçadores e coletores, de subsistência	2	0,5	1	0,3	-	-	-100,0	-100,0
71 Trabalhadores qualificados da construção e similares, exceto eletricitista	30	7,4	30	8,6	28	8,0	-6,7	-6,7
72 Trabalhadores qualificados da metalurgia, metalomecânica e similares	18	4,4	11	3,2	10	2,8	-44,4	-9,1
73 Trab. qualificados da impressão, fabrico de instrum. precisão, joalheiros, artesãos e simil.	1	0,2	-	-	-	-	-100,0	-
74 Trabalhadores qualificados em eletricidade e em eletrónica	11	2,7	7	2,0	5	1,4	-54,5	-28,6
75 Trabalhadores da transf. alimentos, da madeira, do vestuário e outras ind. e artesanato	21	5,2	16	4,6	11	3,1	-47,6	-31,3
81 Operadores de instalações fixas e máquinas	1	0,2	1	0,3	3	0,9	200,0	200,0
82 Trabalhadores da montagem	1	0,2	1	0,3	1	0,3	-	-
83 Condutores de veículos e operadores de equipamentos móveis	8	2,0	8	2,3	8	2,3	-	-
91 Trabalhadores de limpeza	18	4,4	29	8,4	27	7,7	50,0	-6,9
92 Trabalhadores não qualificados da agricultura, produção animal, pesca e floresta	1	0,2	3	0,9	-	-	-100,0	-100,0
93 Trabalhadores não qualificados da ind. extrativa, construção, ind. transf. e transportes	12	3,0	12	3,5	16	4,6	33,3	33,3
94 Assistentes na preparação de refeições	24	5,9	12	3,5	16	4,6	-33,3	33,3
95 Vendedores ambulantes (exceto de alimentos) e prestadores de serviços na rua	-	-	-	-	-	-	-	-
96 Trabalhadores dos resíduos e de outros serviços elementares	5	1,2	9	2,6	8	2,3	60,0	-11,1

QUADRO XII - OFERTAS DE EMPREGO POR ATIVIDADE ECONÓMICA

Situação no fim dos meses

REGIÃO AUTÓNOMA DA MADEIRA

Atividade Económica - CAE / Rev.3	SETEMBRO/17		AGOSTO/18		SETEMBRO/18		Var. %	
	V.A.	%	V.A.	%	V.A.	%	Mês homól.	Mês anter.
Total	405	100,0	347	100,0	351	100,0	-13,3	1,2
Agricultura, pecuária, caça, floresta e pesca	7	1,7	3	0,9	1	0,3	-85,7	-66,7
Indústria, energia e água e construção	86	21,2	78	22,5	77	21,9	-10,5	-1,3
Indústrias extrativas	3	0,7	-	-	-	-	-100,0	-
Indústrias alimentares das bebidas e do tabaco	17	4,2	7	2,0	8	2,3	-52,9	14,3
Fabricação de têxteis	1	0,2	3	0,9	2	0,6	100,0	-33,3
Indústria do vestuário	-	-	-	-	-	-	-	-
Indústria do couro e dos produtos do couro	-	-	-	-	-	-	-	-
Indústria da madeira e da cortiça	1	0,2	1	0,3	1	0,3	-	-
Indústrias do papel, impressão e reprodução	1	0,2	-	-	1	0,3	-	-
Fab. prod. petrol., quím., farmac., borracha e plástico	2	0,5	2	0,6	2	0,6	-	-
Fab. de outros produtos minerais não metálicos	-	-	1	0,3	-	-	-	-100,0
Ind. metalúrgica de base e fab. produtos metálicos	4	1,0	3	0,9	2	0,6	-50,0	-33,3
Fab. eq. informático, elétrico, máq. e equip. n.e.	-	-	-	-	-	-	-	-
Fab. veic. automóveis e outro equip.de transporte	-	-	-	-	-	-	-	-
Fab.mobiliário, repar. máq. e equip., e outras ind.transf.	-	-	4	1,2	3	0,9	-	-25,0
Electricidade, gás e água, saneam., resíd.e despoluição	2	0,5	4	1,2	2	0,6	-	-50,0
Construção	55	13,6	53	15,3	56	16,0	1,8	5,7
Serviços	312	77,0	266	76,7	273	77,8	-12,5	2,6
Comércio, manut. repar. veículos autom. e motoc.	16	4,0	15	4,3	18	5,1	12,5	20,0
Comércio por grosso e a retalho	59	14,6	39	11,2	39	11,1	-33,9	-
Transportes e armazenagem	2	0,5	1	0,3	6	1,7	200,0	500,0
Alojamento, restauração e similares	163	40,2	134	38,6	129	36,8	-20,9	-3,7
Atividades de informação e de comunicação	-	-	2	0,6	3	0,9	-	50,0
Atividades financeiras e de seguros	1	0,2	2	0,6	2	0,6	100,0	-
Atividades imobiliárias, administ. e dos serviços apoio	24	5,9	22	6,3	25	7,1	4,2	13,6
Atividades de consultoria, científicas, técnicas e simil.	14	3,5	19	5,5	18	5,1	28,6	-5,3
Admin. pública, educação, ativ. saúde e apoio social	10	2,5	18	5,2	17	4,8	70,0	-5,6
Outras atividades de serviços	23	5,7	14	4,0	16	4,6	-30,4	14,3

QUADRO XIII - COLOCAÇÕES EFECTUADAS POR GRUPOS DE PROFISSÕES
Movimento ao longo dos meses

REGIÃO AUTÓNOMA DA MADEIRA

Grupos de Profissões - CPP/10	SETEMBRO/17				AGOSTO/18				SETEMBRO/18				Var. %	
	H	M	TOTAL	%	H	M	TOTAL	%	H	M	TOTAL	%	Mês homól.	Mês anter.
Total	60	56	116	100,0	81	55	136	100,0	57	43	100	100,0	-13,8	-26,5
01 Oficiais das Forças Armadas	-	-	-	-	-	-	-	-	-	-	-	-	-	-
02 Sargentos das Forças Armadas	-	-	-	-	-	-	-	-	-	-	-	-	-	-
03 Outro pessoal das Forças Armadas	-	-	-	-	-	-	-	-	-	-	-	-	-	-
11 Repres.do poder legislativo e de órgãos executivos, dirigentes sup. Adm.Pública, de org.espec., diretores e gestores de empresas	-	-	-	-	-	-	-	-	-	-	-	-	-	-
12 Diretores de serviços administrativos e comerciais	-	-	-	-	-	-	-	-	-	-	-	-	-	-
13 Diretores de produção e de serviços especializados	-	-	-	-	-	-	-	-	-	-	-	-	-	-
14 Diretores de hotelaria, restauração, comércio e de outros serviços	-	-	-	-	4	2	6	4,4	5	3	8	8,0	-	33,3
21 Especialistas das ciências físicas, matemáticas, engenharias e técnicas afins	2	1	3	2,6	1	-	1	0,7	3	1	4	4,0	33,3	300,0
22 Profissionais de saúde	-	2	2	1,7	1	4	5	3,7	-	1	1	1,0	-50,0	-80,0
23 Professores	-	-	-	-	1	-	1	0,7	-	-	-	-	-	-100,0
24 Especialistas em finanças, contabilidade, org. administrativa, relações púb. e comerciais	-	1	1	0,9	1	1	2	1,5	1	1	2	2,0	100,0	0,0
25 Especialistas em tecnologias de informação e comunicação (TIC)	-	-	-	-	-	1	1	0,7	1	-	1	1,0	-	0,0
26 Especialistas em assuntos jurídicos, sociais, artísticos e culturais	-	-	-	-	-	1	1	0,7	-	-	-	-	-	-100,0
31 Técnicos e profissões das ciências e engenharia, de nível intermédio	1	-	1	0,9	-	-	-	-	1	-	1	1,0	0,0	-
32 Técnicos e profissionais, de nível intermédio da saúde	-	1	1	0,9	-	1	1	0,7	1	1	2	2,0	100,0	100,0
33 Técnicos de nível intermédio, das áreas financeira, administrativa e dos negócios	3	4	7	6,0	3	1	4	2,9	-	1	1	1,0	-85,7	-75,0
34 Técnicos nível intermédio dos serviços jurídicos, sociais, desportivos, culturais e simil.	2	-	2	1,7	2	-	2	1,5	-	-	-	-	-100,0	-100,0
35 Técnicos das tecnologias de informação e comunicação	-	-	-	-	-	-	-	-	-	-	-	-	-	-
41 Empregados de escritório, secretários em geral e operadores de processamento de dados	-	3	3	2,6	4	8	12	8,8	2	8	10	10,0	233,3	-16,7
42 Pessoal de apoio direto a clientes	1	3	4	3,4	-	-	-	-	-	-	-	-	-100,0	-
43 Operadores de dados, de contabilidade, estatística, de serv. financ. e relac. com o registo	1	2	3	2,6	9	-	9	6,6	1	-	1	1,0	-66,7	-88,9
44 Outro pessoal de apoio de tipo administrativo	-	-	-	-	-	-	-	-	-	-	-	-	-	-
51 Trabalhadores dos serviços pessoais	6	20	26	22,4	12	7	19	14,0	4	6	10	10,0	-61,5	-47,4
52 Vendedores	2	2	4	3,4	1	7	8	5,9	2	8	10	10,0	150,0	25,0
53 Trabalhadores dos cuidados pessoais e similares	-	2	2	1,7	-	4	4	2,9	-	4	4	4,0	100,0	0,0
54 Pessoal dos serviços de proteção e segurança	-	-	-	-	-	-	-	-	-	-	-	-	-	-
61 Agricultores e trab. qualificados da agricultura e prod. animal, orientados para o mercado	-	-	-	-	3	1	4	2,9	4	1	5	5,0	-	25,0
62 Trab. qualificados da floresta, pesca e caça, orientados para o mercado	-	-	-	-	-	-	-	-	-	-	-	-	-	-
63 Agricultores, criadores de animais, pescadores, caçadores e coletores, de subsistência	-	-	-	-	-	-	-	-	-	-	-	-	-	-
71 Trabalhadores qualificados da construção e similares, exceto eletricitista	12	-	12	10,3	13	-	13	9,6	14	-	14	14,0	16,7	7,7
72 Trabalhadores qualificados da metalurgia, metalomecânica e simil.	3	-	3	2,6	2	-	2	1,5	2	-	2	2,0	-33,3	0,0
73 Trab. qualificados da impressão, fabrico de instrum. precisão, joalheiros, artesãos e simil.	1	-	1	0,9	-	-	-	-	-	-	-	-	-100,0	-
74 Trabalhadores qualificados em eletricidade e em eletrónica	4	-	4	3,4	1	-	1	0,7	2	-	2	2,0	-50,0	100,0
75 Trabalhadores da transf. alimentos, da madeira, do vestuário e outras ind. e artesanato	1	2	3	2,6	1	3	4	2,9	1	1	2	2,0	-33,3	-50,0
81 Operadores de instalações fixas e máquinas	2	-	2	1,7	-	-	-	-	-	-	-	-	-100,0	-
82 Trabalhadores da montagem	-	-	-	-	1	-	1	0,7	-	-	-	-	-	-100,0
83 Condutores de veículos e operadores de equipamentos móveis	5	1	6	5,2	4	-	4	2,9	3	-	3	3,0	-50,0	-25,0
91 Trabalhadores de limpeza	-	8	8	6,9	1	10	11	8,1	1	5	6	6,0	-25,0	-45,5
92 Trabalhadores não qualificados da agricultura, produção animal, pesca e floresta	-	-	-	-	-	-	-	-	-	-	-	-	-	-
93 Trabalhadores não qualificados da ind. extrativa, construção, ind. transf. e transportes	6	-	6	5,2	3	2	5	3,7	2	-	2	2,0	-66,7	-60,0
94 Assistentes na preparação de refeições	3	2	5	4,3	3	2	5	3,7	4	1	5	5,0	0,0	0,0
95 Vendedores ambulantes (exceto de alimentos) e prestadores de serviços na rua	-	-	-	-	-	-	-	-	-	-	-	-	-	-
96 Trabalhadores dos resíduos e de outros serviços elementares	5	2	7	6,0	10	-	10	7,4	3	1	4	4,0	-42,9	-60,0



QUADRO XIV - COLOCAÇÕES EFECTUADAS POR ATIVIDADE ECONÓMICA
Movimento ao longo dos meses

REGIÃO AUTÓNOMA DA MADEIRA

Actividade Económica - CAE / Rev.3	SETEMBRO/17				AGOSTO/18				SETEMBRO/18				Var. %	
	H	M	TOTAL	%	H	M	TOTAL	%	H	M	TOTAL	%	Mês homól.	Mês anter.
Total	60	56	116	100,0	81	55	136	100,0	57	43	100	100,0	-13,8	-26,5
Agricultura, pecuária, caça, floresta e pesca	-	-	-	-	1	1	2	1,5	3	1	4	4,0	-	100,0
Indústria, energia e água e construção	25	4	29	25,0	24	4	28	20,6	20	1	21	21,0	-27,6	-25,0
Indústrias extrativas	-	-	-	-	-	-	-	-	-	-	-	-	-	-
Indústrias alimentares das bebidas e do tabaco	2	2	4	3,4	1	-	1	0,7	1	1	2	2,0	-50,0	100,0
Fabricação de têxteis	-	-	-	-	-	-	-	-	-	-	-	-	-	-
Indústria do vestuário	-	1	1	0,9	-	-	-	-	-	-	-	-	-100,0	-
Indústria do couro e dos produtos do couro	-	-	-	-	-	-	-	-	-	-	-	-	-	-
Indústria da madeira e da cortiça	-	-	-	-	-	-	-	-	-	-	-	-	-	-
Indústrias do papel, impressão e reprodução	1	-	1	0,9	-	1	1	0,7	-	-	-	-	-100,0	-100,0
Fab.prod. petrol., quím., farmac., borracha e plástico	-	-	-	-	-	1	1	0,7	-	-	-	-	-	-100,0
Fab. de outros produtos minerais não metálicos	-	-	-	-	1	-	1	0,7	-	-	-	-	-	-100,0
Ind. metalúrgica de base e fab. produtos metálicos	1	-	1	0,9	1	-	1	0,7	1	-	1	1,0	-	-
Fab. eq. informático, elétrico, máq. e equip. n.e.	-	-	-	-	-	-	-	-	-	-	-	-	-	-
Fab. veíc. automóveis e outro equip.de transporte	-	-	-	-	-	-	-	-	-	-	-	-	-	-
Fab. mobiliário, repar. máq. e equip., e outras ind.transf.	-	-	-	-	1	1	2	1,5	-	-	-	-	-	-100,0
Eletricidade, gás e água, saneam., resid.e despoluição	-	-	-	-	2	-	2	1,5	-	-	-	-	-	-100,0
Construção	21	1	22	19,0	18	1	19	14,0	18	-	18	18,0	-18,2	-5,3
Serviços	35	52	87	75,0	56	50	106	77,9	34	41	75	75,0	-13,8	-29,2
Comércio, manut. repar. veículos autom. e motoc.	3	-	3	2,6	2	1	3	2,2	2	-	2	2,0	-33,3	-33,3
Comércio por grosso e a retalho	8	5	13	11,2	11	10	21	15,4	7	10	17	17,0	30,8	-19,0
Transportes e armazenagem	3	-	3	2,6	1	1	2	1,5	2	-	2	2,0	-33,3	-
Alojamento, restauração e similares	11	21	32	27,6	18	8	26	19,1	12	7	19	19,0	-40,6	-26,9
Atividades de informação e de comunicação	-	-	-	-	3	1	4	2,9	1	1	2	2,0	-	-50,0
Atividades financeiras e de seguros	-	-	-	-	1	-	1	0,7	-	1	1	1,0	-	-
Atividades imobiliárias, administ. e dos serviços apoio	1	2	3	2,6	9	11	20	14,7	3	5	8	8,0	166,7	-60,0
Atividades de consultoria, científicas, técnicas e simil.	2	4	6	5,2	-	1	1	0,7	5	6	11	11,0	83,3	1000,0
Admin. pública, educação, ativ. saúde e apoio social	2	8	10	8,6	6	8	14	10,3	2	6	8	8,0	-20,0	-42,9
Outras atividades de serviços	5	12	17	14,7	5	9	14	10,3	-	5	5	5,0	-70,6	-64,3



CONCEITOS E DEFINIÇÕES:

PEDIDOS DE EMPREGO - Total de pessoas com idade igual ou superior a 16 anos (salvaguardando as reservas previstas na lei), inscritas no Centro de Emprego para obter um emprego por conta de outrem.

Subdividem-se nas categorias:

DESEMPREGADOS/DESEMPREGO REGISTADO - Candidatos inscritos que não têm trabalho, procuram um emprego como trabalhador por conta de outrem, estão imediatamente disponíveis e têm capacidade para trabalhar, dos quais:

1º emprego: nunca trabalharam,
Novo emprego: já trabalharam.

EMPREGADOS - Candidatos inscritos que, tendo um emprego a tempo completo ou parcial pretendem mudar para outro emprego; (inclui candidatos na situação de suspensos temporariamente do trabalho, mas que mantêm um vínculo formal à empresa);

OCUPADOS - Candidatos inscritos a desenvolver uma atividade temporária, no âmbito da satisfação de necessidades coletivas, ao abrigo de um Programa Ocupacional de Emprego, a frequentar formação profissional ou integrado em medidas ativas de emprego, com exceção das medidas que visem a criação do próprio emprego ou de postos de trabalho, ou seja, que visem a integração direta no mercado de trabalho;

INDISPONÍVEIS TEMPORARIAMENTE - Candidatos inscritos que não reúnem as condições imediatas para o trabalho e apresentam indisponibilidade justificada.

DESEMPREGADOS JOVENS - Candidatos desempregados com menos de 25 anos de idade.

DESEMPREGADOS ADULTOS - Candidatos desempregados com 25 ou mais anos de idade.

DESEMPREGADOS DE CURTA DURAÇÃO - Candidatos inscritos como desempregados há menos de um ano.

DESEMPREGADOS DE LONGA DURAÇÃO - Candidatos inscritos como desempregados há um ano ou mais.

OFERTAS DE EMPREGO - Empregos disponíveis comunicados pelas entidades empregadoras ao Centro de Emprego.

COLOCAÇÕES - Ofertas de emprego satisfeitas, com candidatos apresentados pelo Centro de Emprego.

AUTOCOLOCAÇÕES - Obtenção, por iniciativa própria, de colocações profissionais.

As estatísticas dos **Pedidos** e **Ofertas de Emprego**, podem referir-se a:

Situação no fim do mês - Número de registos existentes no final do mês.

Movimento ao longo do mês - Número de registos durante o mês.

As estatísticas das **Colocações** referem-se apenas ao movimento ao longo do mês.

CLASSIFICAÇÕES UTILIZADAS:

Classificação Portuguesa das Profissões - 2010 - 14ª Deliberação da secção permanente de coordenação estatística do Conselho Superior de Estatística - Instituto Nacional de Estatística, I.P. (DR, IIª Série, nº106 de 01/06/2010).

Classificação Portuguesa das Atividades Económicas – CAE - Rev. 3 (D.L. 381/2007, de 14/11).



SINAIS CONVENCIONAIS:

- ... Confidencial
- Resultado nulo
- x Dado não disponível
- * Dado retificado
- 0 Dado inferior a metade da unidade utilizada

SIGLAS

- H** Total no sexo masculino
- M** Total no sexo feminino
- < 25 anos** Menores de 25 anos
- >= 25 anos** Com 25 anos ou mais
- < 1 ano** Há menos de 1 ano
- >= 1 ano** Há 1 ano ou mais
- %** Valor percentual

FICHA TÉCNICA

Edição

Secretaria Regional da Inclusão e Assuntos Sociais
Instituto de Emprego da Madeira, IP-RAM
Rua da Boa Viagem, nº 36
9060 - 027 Funchal
Tel.: 291 145 740
Fax: 291 220 014
E-mail: emprego@iem.madeira.gov.pt
Site: www.iem.madeira.gov.pt

Coordenação e Conceção Gráfica

Direção de Planeamento e Promoção de Emprego
Gabinete de Planeamento e Estatística

Formato: Publicação em suporte eletrónico

Periodicidade: Mensal

Data de edição: Outubro de 2018