

SÍNTESE - INDICADORES DO MERCADO DE EMPREGO

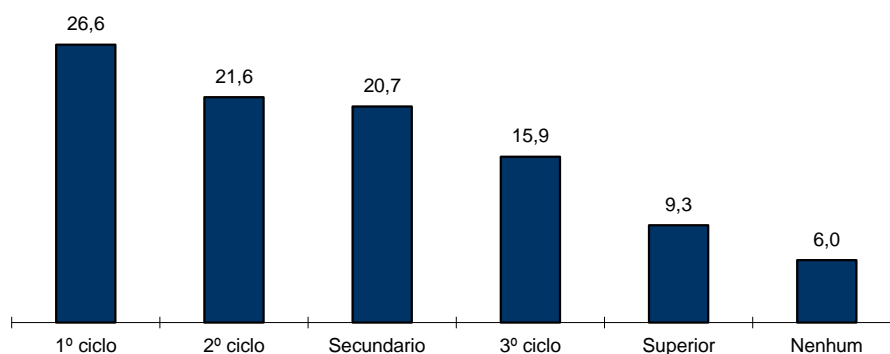
REGIÃO AUTÓNOMA DA MADEIRA

	OUTUBRO/12		SETEMBRO/13		OUTUBRO/13		VARIACÃO %	
	V.A.	%	V.A.	%	V.A.	%	Mês Homólogo	Mês Anterior
DESEMPREGO REGISTADO	23.582	100,0	22.561	100,0	22.848	100,0	-3,1	1,3
Homens	13.408	56,9	12.635	56,0	12.883	56,4	-3,9	2,0
Mulheres	10.174	43,1	9.926	44,0	9.965	43,6	-2,1	0,4
< 25 anos de idade	3.689	15,6	3.187	14,1	3.212	14,1	-12,9	0,8
Homens	1.787		1.548		1.583		-11,4	2,3
Mulheres	1.902		1.639		1.629		-14,4	-0,6
>= 25 anos de idade	19.893	84,4	19.374	85,9	19.636	85,9	-1,3	1,4
Homens	11.621		11.087		11.300		-2,8	1,9
Mulheres	8.272		8.287		8.336		0,8	0,6
< 1 ano de inscrição	12.524	53,1	9.761	43,3	9.986	43,7	-20,3	2,3
Homens	7.182		5.200		5.403		-24,8	3,9
Mulheres	5.342		4.561		4.583		-14,2	0,5
>= 1 ano de inscrição	11.058	46,9	12.800	56,7	12.862	56,3	16,3	0,5
Homens	6.226		7.435		7.480		20,1	0,6
Mulheres	4.832		5.365		5.382		11,4	0,3
Primeiro Emprego	2.458	10,4	2.524	11,2	2.522	11,0	2,6	-0,1
Novo Emprego	21.124	89,6	20.037	88,8	20.326	89,0	-3,8	1,4
Atividades económicas		100,0		100,0		100,0		
Agric.,pecuária,caça, silvic.e pesca	432	2,0	364	1,8	494	2,4	14,4	35,7
Indústria,energia e água e construção	7.406	35,1	6.924	34,6	6.954	34,2	-6,1	0,4
Serviços	13.286	62,9	12.749	63,6	12.878	63,4	-3,1	1,0
Nível de Instrução								
Nenhum Nível de Instrução	1.428	6,1	1.352	6,0	1.362	6,0	-4,6	0,7
Básico - 1º Ciclo	6.206	26,3	5.973	26,5	6.077	26,6	-2,1	1,7
Básico - 2º Ciclo	5.246	22,2	4.851	21,5	4.929	21,6	-6,0	1,6
Básico - 3º Ciclo	3.856	16,4	3.506	15,5	3.627	15,9	-5,9	3,5
Secundário	4.659	19,8	4.721	20,9	4.725	20,7	1,4	0,1
Superior	2.187	9,3	2.158	9,6	2.128	9,3	-2,7	-1,4
PROCURA DE EMPREGO AO LONGO DO MÊS								
Desempregados	1.574	100,0	1.646	100,0	1.646	100,0	100,7	0,0
Homens	820	52,1	786	47,8	932	56,6	13,7	18,6
Mulheres	754	47,9	860	52,2	714	43,4	-5,3	-17,0
Primeiro Emprego	215	13,7	270	16,4	242	14,7	12,6	-10,4
Novo Emprego	1.359	86,3	1.376	83,6	1.404	85,3	3,3	2,0
OFERTAS DE EMPREGO								
Recebidas ao longo do mês	133		152		166		24,8	9,2
Permanecem no fim do mês	151		203		154		2,0	-24,1
COLOCAÇÕES	118	100,0	112	100,0	145	100,0	22,9	29,5
Homens	44	37,3	48	42,9	58	40,0	31,8	20,8
Mulheres	74	62,7	64	57,1	87	60,0	17,6	35,9

**QUADRO I - DESEMPREGO REGISTRADO POR NÍVEL DE INSTRUÇÃO SEGUNDO O GRUPO ETÁRIO E O TEMPO DE INSCRIÇÃO**

REGIÃO AUTÓNOMA DA MADEIRA

HOMENS / MULHERES	< 25 ANOS			≥ 25 ANOS			TOTAL
	TOTAL	< 1ANO	≥1ANO	TOTAL	< 1ANO	≥1ANO	
Total	3.212	2.277	935	19.636	7.709	11.927	22.848
Nenhum Nível de Instrução	15	8	7	1.347	371	976	1.362
Básico - 1º Ciclo	211	127	84	5.866	1.939	3.927	6.077
Básico - 2º Ciclo	467	294	173	4.462	1.741	2.721	4.929
Básico - 3º Ciclo	751	547	204	2.876	1.306	1.570	3.627
Secundário	1.377	995	382	3.348	1.498	1.850	4.725
Superior	391	306	85	1.737	854	883	2.128
HOMENS							
Total	1.583	1.099	484	11.300	4.304	6.996	12.883
Nenhum Nível de Instrução	8	6	2	960	239	721	968
Básico - 1º Ciclo	141	86	55	3.759	1.224	2.535	3.900
Básico - 2º Ciclo	256	156	100	2.849	1.105	1.744	3.105
Básico - 3º Ciclo	427	307	120	1.604	753	851	2.031
Secundário	646	456	190	1.492	681	811	2.138
Superior	105	88	17	636	302	334	741
MULHERES							
Total	1.629	1.178	451	8.336	3.405	4.931	9.965
Nenhum Nível de Instrução	7	2	5	387	132	255	394
Básico - 1º Ciclo	70	41	29	2.107	715	1.392	2.177
Básico - 2º Ciclo	211	138	73	1.613	636	977	1.824
Básico - 3º Ciclo	324	240	84	1.272	553	719	1.596
Secundário	731	539	192	1.856	817	1.039	2.587
Superior	286	218	68	1.101	552	549	1.387

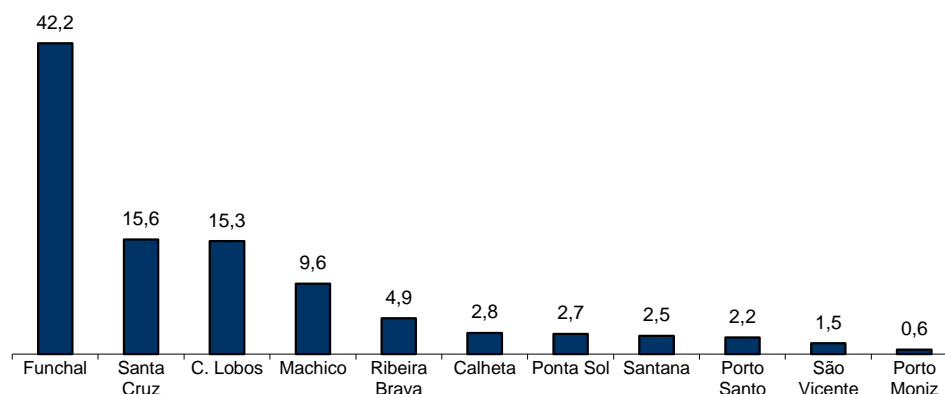
Distribuição Percentual do Desemprego Registrado por Nível de Instrução

QUADRO II - DESEMPREGO REGISTRADO POR CONCELHOS SEGUNDO O GRUPO ETÁRIO E O TEMPO DE INSCRIÇÃO

REGIÃO AUTÓNOMA DA MADEIRA

HOMENS / MULHERES	< 25 ANOS			≥ 25 ANOS			TOTAL
	TOTAL	< 1ANO	≥1ANO	TOTAL	< 1ANO	≥1ANO	
Total	3.212	2.277	935	19.636	7.709	11.927	22.848
Calheta	98	67	31	553	192	361	651
Câmara de Lobos	621	435	186	2.885	1.128	1.757	3.506
Funchal	1.321	951	370	8.331	3.243	5.088	9.652
Machico	282	188	94	1.903	822	1.081	2.185
Ponta do Sol	113	71	42	509	185	324	622
Porto Moniz	9	6	3	130	43	87	139
Ribeira Brava	147	104	43	968	350	618	1.115
Santa Cruz	472	344	128	3.089	1.212	1.877	3.561
Santana	62	43	19	504	179	325	566
São Vicente	37	28	9	300	103	197	337
Porto Santo	50	40	10	464	252	212	514
HOMENS							
Total	1.583	1.099	484	11.300	4.304	6.996	12.883
Calheta	36	22	14	292	92	200	328
Câmara de Lobos	300	214	86	1.819	688	1.131	2.119
Funchal	682	480	202	4.698	1.757	2.941	5.380
Machico	149	90	59	1.174	545	629	1.323
Ponta do Sol	50	29	21	280	100	180	330
Porto Moniz	4	3	1	83	21	62	87
Ribeira Brava	75	54	21	607	206	401	682
Santa Cruz	212	154	58	1.627	619	1.008	1.839
Santana	32	21	11	289	95	194	321
São Vicente	17	12	5	200	64	136	217
Porto Santo	26	20	6	231	117	114	257
MULHERES							
Total	1.629	1.178	451	8.336	3.405	4.931	9.965
Calheta	62	45	17	261	100	161	323
Câmara de Lobos	321	221	100	1.066	440	626	1.387
Funchal	639	471	168	3.633	1.486	2.147	4.272
Machico	133	98	35	729	277	452	862
Ponta do Sol	63	42	21	229	85	144	292
Porto Moniz	5	3	2	47	22	25	52
Ribeira Brava	72	50	22	361	144	217	433
Santa Cruz	260	190	70	1.462	593	869	1.722
Santana	30	22	8	215	84	131	245
São Vicente	20	16	4	100	39	61	120
Porto Santo	24	20	4	233	135	98	257

Distribuição Percentual do Desemprego Registrado por Concelhos

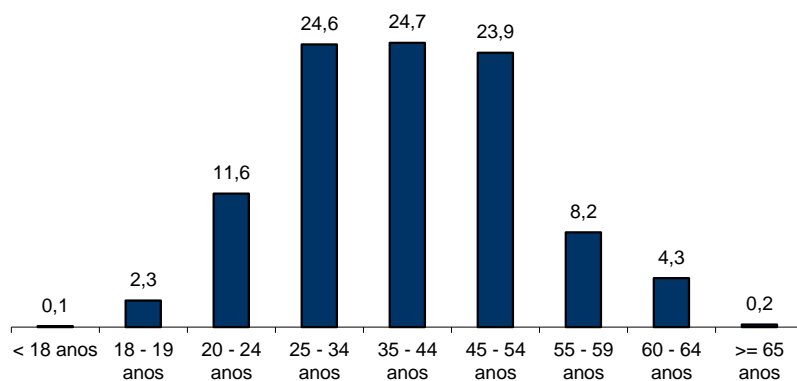


QUADRO III - DESEMPREGO REGISTRADO POR GRUPO ETÁRIO SEGUNDO O TEMPO DE INSCRIÇÃO

REGIÃO AUTÓNOMA DA MADEIRA

HOMENS / MULHERES	TEMPO DE INSCRIÇÃO						TOTAL
	< 1MÊS	1 - 2 MESES	3 - 5 MESES	6 - 11 MESES	12 - 23 MESES	>= 24 MESES	
Total	1.626	2.344	2.323	3.693	6.152	6.710	22.848
< 18 anos	4	9	4	5	2	-	24
18 - 19 anos	92	171	120	91	53	5	532
20 - 24 anos	308	505	436	532	526	349	2.656
25 - 34 anos	477	705	670	1026	1558	1183	5.619
35 - 44 anos	361	492	521	943	1722	1611	5.650
45 - 54 anos	270	327	398	745	1458	2257	5.455
55 - 59 anos	81	80	119	214	531	859	1.884
60 - 64 anos	32	53	55	133	293	408	974
>= 65 anos	1	2	-	4	9	38	54
HOMENS							
Total	925	1.196	1.269	2.013	3.654	3.826	12.883
< 18 anos	4	5	1	1	-	-	11
18 - 19 anos	48	89	45	57	30	3	272
20 - 24 anos	159	224	193	273	268	183	1.300
25 - 34 anos	265	338	374	502	842	562	2.883
35 - 44 anos	202	270	312	547	1058	883	3.272
45 - 54 anos	171	194	238	420	899	1366	3.288
55 - 59 anos	54	44	71	135	344	544	1.192
60 - 64 anos	21	30	35	76	206	256	624
>= 65 anos	1	2	-	2	7	29	41
MULHERES							
Total	701	1.148	1.054	1.680	2.498	2.884	9.965
< 18 anos	-	4	3	4	2	-	13
18 - 19 anos	44	82	75	34	23	2	260
20 - 24 anos	149	281	243	259	258	166	1.356
25 - 34 anos	212	367	296	524	716	621	2.736
35 - 44 anos	159	222	209	396	664	728	2.378
45 - 54 anos	99	133	160	325	559	891	2.167
55 - 59 anos	27	36	48	79	187	315	692
60 - 64 anos	11	23	20	57	87	152	350
>= 65 anos	-	-	-	2	2	9	13

Distribuição Percentual do Desemprego Registrado por Grupos Etários



QUADRO IV - DESEMPREGO REGISTRADO POR GRUPOS DE PROFISSÕES
Situação no fim dos meses

REGIÃO AUTÓNOMA DA MADEIRA

Grupos de Profissões - CPP/10	OUTUBRO/12				SETEMBRO/13				OUTUBRO/13				Var. %	
	H	M	TOTAL	%	H	M	TOTAL	%	H	M	TOTAL	%	Mês homól.	Mês anter.
Total	13.408	10.174	23.582	100,0	12.635	9.926	22.561	100,0	12.883	9.965	22.848	100,0	-3,1	1,3
01 Oficiais das Forças Armadas	-	-	-	-	1	-	1	0,0	1	-	1	0,0	-	-
02 Sargentos das Forças Armadas	-	-	-	-	-	-	-	-	-	-	-	-	-	-
03 Outro pessoal das Forças Armadas	8	4	12	0,1	9	2	11	0,0	11	1	12	0,1	-	9,1
11 Repres.do poder legislativo e de órgãos executivos, dirigentes sup. Adm.Pública, de org.espec., diretores e gestores de empresas	8	4	12	0,1	8	3	11	0,0	9	3	12	0,1	-	9,1
12 Diretores de serviços administrativos e comerciais	37	19	56	0,2	34	21	55	0,2	33	21	54	0,2	-3,6	-1,8
13 Diretores de produção e de serviços especializados	12	6	18	0,1	13	7	20	0,1	15	7	22	0,1	22,2	10,0
14 Diretores de hotelaria, restauração, comércio e de outros serviços	41	18	59	0,3	45	15	60	0,3	46	16	62	0,3	5,1	3,3
21 Especialistas das ciências físicas, matemáticas, engenharias e técnicas afins	290	158	448	1,9	274	159	433	1,9	284	166	450	2,0	0,4	3,9
22 Profissionais de saúde	51	183	234	1,0	41	172	213	0,9	37	152	189	0,8	-19,2	-11,3
23 Professores	79	223	302	1,3	88	310	398	1,8	71	282	353	1,5	16,9	-11,3
24 Especialistas em finanças, contabilidade, org. administrativa, relações púb. e comerciais	148	206	354	1,5	148	180	328	1,5	149	188	337	1,5	-4,8	2,7
25 Especialistas em tecnologias de informação e comunicação (TIC)	92	12	104	0,4	86	13	99	0,4	82	14	96	0,4	-7,7	-3,0
26 Especialistas em assuntos jurídicos, sociais, artísticos e culturais	91	309	400	1,7	95	281	376	1,7	101	273	374	1,6	-6,5	-0,5
31 Técnicos e prof. das ciências e engenharia, de nível intermédio	466	54	520	2,2	438	52	490	2,2	442	54	496	2,2	-4,6	1,2
32 Técnicos e profissionais, de nível intermédio da saúde	43	128	171	0,7	73	112	185	0,8	75	119	194	0,8	13,5	4,9
33 Técnicos de nível intermédio, das áreas financeira, administrativa e dos negócios	335	230	565	2,4	328	218	546	2,4	335	222	557	2,4	-1,4	2,0
34 Técnicos nível intermédio dos serviços jurídicos, sociais, desportivos, culturais e simil.	139	170	309	1,3	151	153	304	1,3	145	152	297	1,3	-3,9	-2,3
35 Técnicos das tecnologias de informação e comunicação	188	12	200	0,8	200	13	213	0,9	220	14	234	1,0	17,0	9,9
41 Empregados de escritório, secretários em geral e operadores de processamento de dados	311	940	1.251	5,3	340	929	1.269	5,6	336	941	1.277	5,6	2,1	0,6
42 Pessoal de apoio direto a clientes	193	373	566	2,4	193	335	528	2,3	207	320	527	2,3	-6,9	-0,2
43 Operadores de dados, de contabilidade, estatística, de serv. financ. e relac. com o registo	281	96	377	1,6	271	85	356	1,6	272	91	363	1,6	-3,7	2,0
44 Outro pessoal de apoio de tipo administrativo	31	13	44	0,2	21	15	36	0,2	23	16	39	0,2	-11,4	8,3
51 Trabalhadores dos serviços pessoais	781	1.329	2.110	8,9	777	1.159	1.936	8,6	782	1.180	1.962	8,6	-7,0	1,3
52 Vendedores	470	1.639	2.109	8,9	499	1.581	2.080	9,2	516	1.560	2.076	9,1	-1,6	-0,2
53 Trabalhadores dos cuidados pessoais e similares	20	468	488	2,1	16	503	519	2,3	19	531	550	2,4	12,7	6,0
54 Pessoal dos serviços de proteção e segurança	317	25	342	1,5	259	22	281	1,2	269	24	293	1,3	-14,3	4,3
61 Agricultores e trab. qualificados da agricultura e prod. animal, orientados para o mercado	322	55	377	1,6	264	53	317	1,4	260	53	313	1,4	-17,0	-1,3
62 Trab. qualificados da floresta, pesca e caça, orientados para o mercado	153	2	155	0,7	99	-	99	0,4	228	-	228	1,0	47,1	130,3
63 Agricultores, criadores de animais, pescadores, caçadores e coletores, de subsistência	23	5	28	0,1	34	10	44	0,2	32	10	42	0,2	50,0	-4,5
71 Trabalhadores qualificados da construção e similares, exceto eletricista	2.928	2	2.930	12,4	2.689	2	2.691	11,9	2.698	2	2.700	11,8	-7,8	0,3
72 Trabalhadores qualificados da metalurgia, metalomecânica e simil.	683	1	684	2,9	636	1	637	2,8	640	1	641	2,8	-6,3	0,6
73 Trab. qualificados da impressão, fabrico de instrum. precisão, joalheiros, artesãos e simil.	31	19	50	0,2	24	15	39	0,2	25	15	40	0,2	-20,0	2,6
74 Trabalhadores qualificados em eletricidade e em eletrónica	373	3	376	1,6	354	3	357	1,6	354	3	357	1,6	-5,1	-
75 Trabalhadores da transf. alimentos, da madeira, do vestuário e outras ind. e artesanato	252	188	440	1,9	239	205	444	2,0	237	210	447	2,0	1,6	0,7
81 Operadores de instalações fixas e máquinas	147	113	260	1,1	156	98	254	1,1	166	107	273	1,2	5,0	7,5
82 Trabalhadores da montagem	19	-	19	0,1	15	2	17	0,1	15	2	17	0,1	-10,5	-
83 Condutores de veículos e operadores de equipamentos móveis	1.324	13	1.337	5,7	1.242	12	1.254	5,6	1.244	12	1.256	5,5	-6,1	0,2
91 Trabalhadores de limpeza	204	2.305	2.509	10,6	197	2.309	2.506	11,1	197	2.336	2.533	11,1	1,0	1,1
92 Trabalhadores não qualificados da agricultura, produção animal, pesca e floresta	10	7	17	0,1	16	10	26	0,1	15	11	26	0,1	52,9	-
93 Trabalhadores não qualificados da ind. extrativa, construção, ind. transf. e transportes	1.842	318	2.160	9,2	1.623	311	1.934	8,6	1.627	324	1.951	8,5	-9,7	0,9
94 Assistentes na preparação de refeições	265	457	722	3,1	252	472	724	3,2	269	447	716	3,1	-0,8	-1,1
95 Vendedores ambulantes (exceto de alimentos) e prestadores de serviços na rua	3	1	4	0,0	4	2	6	0,0	4	2	6	0,0	50,0	-
96 Trabalhadores dos resíduos e de outros serviços elementares	397	66	463	2,0	383	81	464	2,1	392	83	475	2,1	2,6	2,4

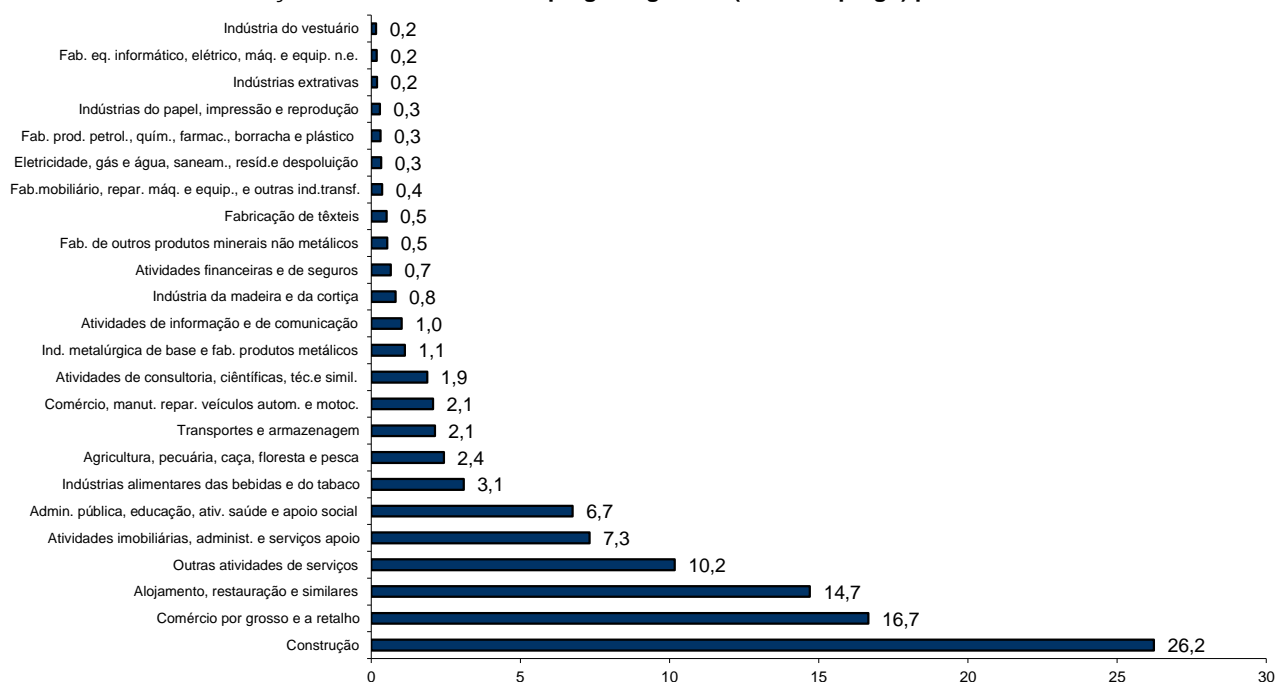
QUADRO V - DESEMPREGO REGISTRADO (NOVO EMPREGO) POR ATIVIDADE ECONÓMICA

Situação no fim dos meses

REGIÃO AUTÓNOMA DA MADEIRA

Atividade Económica - CAE / Rev.3	OUTUBRO/12				SETEMBRO/13				OUTUBRO/13				Var. %	
	H	M	TOTAL	%	H	M	TOTAL	%	H	M	TOTAL	%	Mês homól.	Mês anter.
Total	12.350	8.774	21.124	100,0	11.470	8.567	20.037	100,0	11.711	8.615	20.326	100,0	-3,8	1,4
Agricultura, pecuária, caça, floresta e pesca	335	97	432	2,0	265	99	364	1,8	396	98	494	2,4	14,4	35,7
Indústria, energia e água e construção	6.508	898	7.406	35,1	6.023	901	6.924	34,6	6.039	915	6.954	34,2	-6,1	0,4
Indústrias extrativas	33	6	39	0,2	36	6	42	0,2	34	5	39	0,2	-	-7,1
Indústrias alimentares das bebidas e do tabaco	256	321	577	2,7	257	331	588	2,9	290	340	630	3,1	9,2	7,1
Fabricação de têxteis	6	89	95	0,4	10	98	108	0,5	10	94	104	0,5	9,5	-3,7
Indústria do vestuário	6	36	42	0,2	5	24	29	0,1	5	28	33	0,2	-21,4	13,8
Indústria do couro e dos produtos do couro	-	-	-	-	-	1	1	0,0	-	1	1	0,0	-	-
Indústria da madeira e da cortiça	156	15	171	0,8	153	14	167	0,8	154	12	166	0,8	-2,9	-0,6
Indústrias do papel, impressão e reprodução	25	14	39	0,2	36	24	60	0,3	38	21	59	0,3	51,3	-1,7
Fab. prod. petrol., quím., farmac., borracha e plástico	28	13	41	0,2	48	12	60	0,3	50	13	63	0,3	53,7	5,0
Fab. de outros produtos minerais não metálicos	93	14	107	0,5	90	18	108	0,5	91	17	108	0,5	0,9	-
Ind. metalúrgica de base e fab. produtos metálicos	233	24	257	1,2	209	23	232	1,2	206	24	230	1,1	-10,5	-0,9
Fab. eq. informático, elétrico, máq. e equip. n.e.	32	1	33	0,2	34	6	40	0,2	31	7	38	0,2	15,2	-5,0
Fab. veic. automóveis e outro equip.de transporte	4	-	4	0,0	9	-	9	0,0	9	-	9	0,0	125,0	-
Fab.mobiliário, repar. máq. e equip., e outras ind.transf.	59	16	75	0,4	57	20	77	0,4	57	18	75	0,4	-	-2,6
Eletricidade, gás e água, saneam., resid.e despoluição	47	28	75	0,4	40	27	67	0,3	40	27	67	0,3	-10,7	-
Construção	5.530	321	5.851	27,7	5.039	297	5.336	26,6	5.024	308	5.332	26,2	-8,9	-0,1
Serviços	5.507	7.779	13.286	62,9	5.182	7.567	12.749	63,6	5.276	7.602	12.878	63,4	-3,1	1,0
Comércio, manut. repar. veículos autom. e motoc.	350	91	441	2,1	332	84	416	2,1	337	84	421	2,1	-4,5	1,2
Comércio por grosso e a retalho	1.467	2.096	3.563	16,9	1.412	2.002	3.414	17,0	1.416	1.970	3.386	16,7	-5,0	-0,8
Transportes e armazenagem	298	103	401	1,9	313	108	421	2,1	322	111	433	2,1	8,0	2,9
Alojamento, restauração e similares	1.196	2.005	3.201	15,2	1.069	1.854	2.923	14,6	1.115	1.873	2.988	14,7	-6,7	2,2
Atividades de informação e de comunicação	138	69	207	1,0	138	71	209	1,0	138	70	208	1,0	0,5	-0,5
Atividades financeiras e de seguros	70	60	130	0,6	73	58	131	0,7	72	61	133	0,7	2,3	1,5
Atividades imobiliárias, administ. e serviços apoio	710	919	1.629	7,7	582	896	1.478	7,4	598	890	1.488	7,3	-8,7	0,7
Atividades de consultoria, científicas, téc.e simil.	190	228	418	2,0	176	202	378	1,9	174	208	382	1,9	-8,6	1,1
Admin. pública, educação, ativ. saúde e apoio social	434	863	1.297	6,1	446	936	1.382	6,9	437	935	1.372	6,7	5,8	-0,7
Outras atividades de serviços	654	1.345	1.999	9,5	641	1.356	1.997	10,0	667	1.400	2.067	10,2	3,4	3,5

Distribuição Percentual do Desemprego Registrado (Novo Emprego) por Atividade Económica





QUADRO VI - DESEMPREGADOS INSCRITOS POR GRUPOS DE PROFISSÕES
Movimento ao longo dos meses

REGIÃO AUTÓNOMA DA MADEIRA

Grupos de Profissões - CPP/10	OUTUBRO/12				SETEMBRO/13				OUTUBRO/13				Var. %	
	H	M	TOTAL	%	H	M	TOTAL	%	H	M	TOTAL	%	Mês homól.	Mês anter.
Total	820	754	1.574	100,0	786	860	1.646	100,0	932	714	1.646	100,0	4,6	-
01 Oficiais das Forças Armadas	-	-	-	-	-	-	-	-	-	-	-	-	-	-
02 Sargentos das Forças Armadas	-	-	-	-	-	-	-	-	-	-	-	-	-	-
03 Outro pessoal das Forças Armadas	1	-	1	0,1	-	-	-	-	1	-	1	0,1	-	-
11 Repres.do poder legislativo e de órgãos executivos, dirigentes sup. Adm.Pública, de org.espec., diretores e gestores de	1	-	1	0,1	1	-	1	0,1	1	-	1	0,1	-	-
12 Diretores de serviços administrativos e comerciais	2	2	4	0,3	2	-	2	0,1	1	1	2	0,1	-50,0	-
13 Diretores de produção e de serviços especializados	1	-	1	0,1	-	1	1	0,1	2	-	2	0,1	100,0	100,0
14 Diretores de hotelaria, restauração, comércio e de outros serviços	5	1	6	0,4	3	1	4	0,2	3	2	5	0,3	-16,7	25,0
21 Especialistas das ciências físicas, matemáticas, engenharias e técnicas afins	17	14	31	2,0	24	20	44	2,7	26	15	41	2,5	32,3	-6,8
22 Profissionais de saúde	5	14	19	1,2	8	16	24	1,5	6	12	18	1,1	-5,3	-25,0
23 Professores	3	15	18	1,1	75	267	342	20,8	2	15	17	1,0	-5,6	-95,0
24 Especialistas em finanças, contabilidade, org. administrativa, relações públ. e comerciais	8	14	22	1,4	9	10	19	1,2	16	13	29	1,8	31,8	52,6
25 Especialistas em tecnologias de informação e comunicação (TIC)	9	-	9	0,6	9	1	10	0,6	5	1	6	0,4	-33,3	-40,0
26 Especialistas em assuntos jurídicos, sociais, artísticos e culturais	7	13	20	1,3	7	28	35	2,1	8	17	25	1,5	25,0	-28,6
31 Técnicos e profissões das ciências e engenharia, de nível intermédio	18	4	22	1,4	17	2	19	1,2	19	5	24	1,5	9,1	26,3
32 Técnicos e profissionais, de nível intermédio da saúde	3	6	9	0,6	2	7	9	0,5	3	15	18	1,1	100,0	100,0
33 Técnicos de nível intermédio, das áreas financeira, administrativa e dos negócios	16	13	29	1,8	16	13	29	1,8	22	12	34	2,1	17,2	17,2
34 Técnicos nível intermédio dos serviços jurídicos, sociais, desportivos, culturais e simil.	12	12	24	1,5	27	9	36	2,2	15	9	24	1,5	-	-33,3
35 Técnicos das tecnologias de informação e comunicação	20	-	20	1,3	19	2	21	1,3	30	1	31	1,9	55,0	47,6
41 Empregados de escritório, secretários em geral e operadores de processamento de dados	20	50	70	4,4	22	58	80	4,9	12	61	73	4,4	4,3	-8,8
42 Pessoal de apoio direto a clientes	12	32	44	2,8	11	21	32	1,9	21	18	39	2,4	-11,4	21,9
43 Operadores de dados, de contabilidade, estatística, de serv. financ. e relac. com o registo	20	8	28	1,8	21	2	23	1,4	15	5	20	1,2	-28,6	-13,0
44 Outro pessoal de apoio de tipo administrativo	2	1	3	0,2	2	1	3	0,2	2	2	4	0,2	33,3	33,3
51 Trabalhadores dos serviços pessoais	71	130	201	12,8	65	91	156	9,5	86	132	218	13,2	8,5	39,7
52 Vendedores	42	156	198	12,6	33	112	145	8,8	53	116	169	10,3	-14,6	16,6
53 Trabalhadores dos cuidados pessoais e similares	-	40	40	2,5	1	48	49	3,0	-	40	40	2,4	-	-18,4
54 Pessoal dos serviços de proteção e segurança	13	1	14	0,9	10	-	10	0,6	23	2	25	1,5	78,6	150,0
61 Agricultores e trab. qualificados da agricultura e prod. animal, orientados para o mercado	19	-	19	1,2	14	-	14	0,9	12	4	16	1,0	-15,8	14,3
62 Trab. qualificados da floresta, pesca e caça, orientados para o mercado	41	-	41	2,6	8	-	8	0,5	140	-	140	8,5	241,5	1650,0
63 Agricultores, criadores de animais, pescadores, caçadores e coletores, de subsistência	2	-	2	0,1	3	-	3	0,2	3	-	3	0,2	50,0	-
71 Trabalhadores qualificados da construção e similares, exceto electricista	140	-	140	8,9	113	1	114	6,9	135	-	135	8,2	-3,6	18,4
72 Trabalhadores qualificados da metalurgia, metalomecânica e simil.	43	1	44	2,8	35	-	35	2,1	25	-	25	1,5	-43,2	-28,6
73 Trab. qualificados da impressão, fabrico de instrum. precisão, joalheiros, artesãos e simil.	1	1	2	0,1	-	-	-	-	1	-	1	0,1	-50,0	-
74 Trabalhadores qualificados em eletricidade e em eletrónica	25	-	25	1,6	22	-	22	1,3	22	1	23	1,4	-8,0	4,5
75 Trabalhadores da transf. alimentos, da madeira, do vestuário e outras ind. e artesanato	20	14	34	2,2	12	7	19	1,2	15	14	29	1,8	-14,7	52,6
81 Operadores de instalações fixas e máquinas	2	5	7	0,4	5	7	12	0,7	17	7	24	1,5	242,9	100,0
82 Trabalhadores da montagem	4	-	4	0,3	-	-	-	-	-	-	-	-	-100,0	-
83 Condutores de veiculos e operadores de equipamentos móveis	55	2	57	3,6	79	-	79	4,8	47	-	47	2,9	-17,5	-40,5
91 Trabalhadores de limpeza	13	158	171	10,9	13	94	107	6,5	13	149	162	9,8	-5,3	51,4
92 Trabalhadores não qualificados da agricultura, produção animal, pesca e floresta	-	-	-	-	2	-	2	0,1	1	1	2	0,1	-	-
93 Trabalhadores não qualificados da ind. extrativa, construção, ind. transf. e transportes	104	18	122	7,8	57	15	72	4,4	81	21	102	6,2	-16,4	41,7
94 Assistentes na preparação de refeições	15	26	41	2,6	13	22	35	2,1	28	19	47	2,9	14,6	34,3
95 Vendedores ambulantes (exceto de alimentos) e prestadores de serviços na rua	-	-	-	-	-	-	-	-	-	-	-	-	-	-
96 Trabalhadores dos resíduos e de outros serviços elementares	28	3	31	2,0	26	4	30	1,8	20	4	24	1,5	-22,6	-20,0

QUADRO VII - DESEMPREGADOS INSCRITOS (NOVO EMPREGO) POR ATIVIDADE ECONÓMICA
Movimento ao longo dos meses

REGIÃO AUTÓNOMA DA MADEIRA

Atividade Económica - CAE / Rev.3	OUTUBRO/12				SETEMBRO/13				OUTUBRO/13				Var. %	
	H	M	TOTAL	%	H	M	TOTAL	%	H	M	TOTAL	%	Mês homól.	Mês anter.
Total	712	647	1.359	100,0	646	730	1.376	100,0	805	599	1.404	100,0	3,3	2,0
Agricultura, pecuária, caça, floresta e pesca	42	4	46	3,4	20	1	21	1,5	151	6	157	11,2	241,3	647,6
Indústria, energia e água e construção	295	55	350	25,8	258	44	302	21,9	289	62	351	25,0	0,3	16,2
Indústrias extrativas	-	-	-	-	-	-	-	-	-	-	-	-	-	-
Indústrias alimentares das bebidas e do tabaco	15	23	38	2,8	16	17	33	2,4	40	26	66	4,7	73,7	100,0
Fabricação de têxteis	-	6	6	0,4	1	4	5	0,4	-	6	6	0,4	-	20,0
Indústria do vestuário	-	-	-	-	-	-	-	-	-	3	3	0,2	-	-
Indústria do couro e dos produtos do couro	-	-	-	-	-	-	-	-	-	-	-	-	-	-
Indústria da madeira e da cortiça	6	-	6	0,4	1	-	1	0,1	4	-	4	0,3	-33,3	300,0
Indústrias do papel, impressão e reprodução	-	-	-	-	-	2	2	0,1	2	-	2	0,1	-	-
Fab.prod. petrol., quím., farmac., borracha e plástico	-	2	2	0,1	1	1	2	0,1	3	1	4	0,3	100,0	100,0
Fab. de outros produtos minerais não metálicos	-	1	1	0,1	2	-	2	0,1	3	-	3	0,2	200,0	50,0
Ind. metalúrgica de base e fab. produtos metálicos	17	3	20	1,5	6	1	7	0,5	6	-	6	0,4	-70,0	-14,3
Fab. eq. informático, elétrico, máq. e equip. n.e.	1	1	2	0,1	1	1	2	0,1	-	1	1	0,1	-50,0	-50,0
Fab. veíc. automóveis e outro equip.de transporte	-	-	-	-	1	-	1	0,1	-	-	-	-	-	-100,0
Fab.mobiliário, repar. máq. e equip., e outras ind.transf.	1	1	2	0,1	1	-	1	0,1	3	1	4	0,3	100,0	300,0
Eletricidade, gás e água, saneam., resid.e despoluição	3	4	7	0,5	4	1	5	0,4	2	-	2	0,1	-71,4	-60,0
Construção	252	14	266	19,6	224	17	241	17,5	226	24	250	17,8	-6,0	3,7
Serviços	375	588	963	70,9	368	685	1053	76,5	365	531	896	63,8	-7,0	-14,9
Comércio, manut. repar. veículos autom. e motoc.	28	4	32	2,4	13	4	17	1,2	16	4	20	1,4	-37,5	17,6
Comércio por grosso e a retalho	98	168	266	19,6	66	94	160	11,6	84	109	193	13,7	-27,4	20,6
Transportes e armazenagem	16	10	26	1,9	21	8	29	2,1	15	11	26	1,9	-	-10,3
Alojamento, restauração e similares	87	176	263	19,4	83	115	198	14,4	125	165	290	20,7	10,3	46,5
Atividades de informação e de comunicação	20	5	25	1,8	10	9	19	1,4	7	3	10	0,7	-60,0	-47,4
Atividades financeiras e de seguros	3	2	5	0,4	1	3	4	0,3	-	3	3	0,2	-40,0	-25,0
Atividades imobiliárias, administ. e dos serviços apoio	39	65	104	7,7	38	41	79	5,7	44	54	98	7,0	-5,8	24,1
Atividades de consultoria, científicas, técnicas e simil.	7	14	21	1,5	7	6	13	0,9	5	19	24	1,7	14,3	84,6
Admin. pública, educação, ativ. saúde e apoio social	14	55	69	5,1	87	324	411	29,9	24	62	86	6,1	24,6	-79,1
Outras atividades de serviços	63	89	152	11,2	42	81	123	8,9	45	101	146	10,4	-3,9	18,7



QUADRO VIII - DESEMPREGADOS INSCRITOS POR MOTIVO DE INSCRIÇÃO
Movimento ao longo do mês

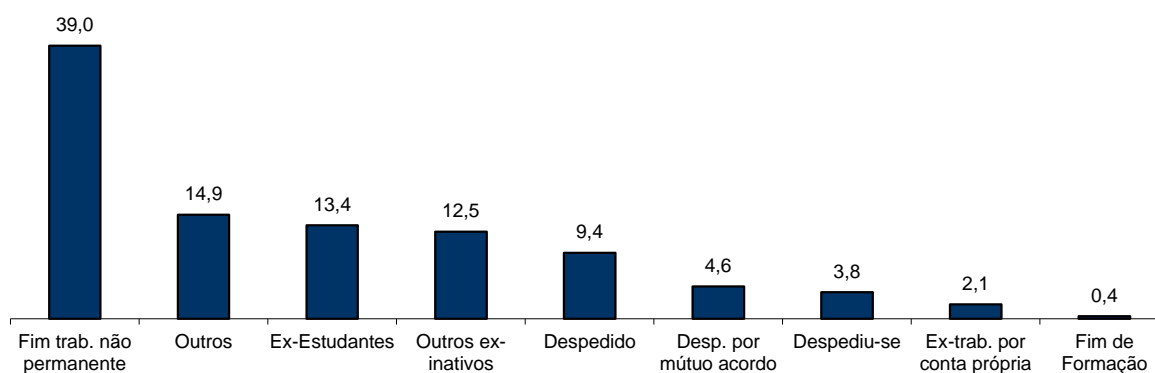
REGIÃO AUTÓNOMA DA MADEIRA

MOTIVOS DE INSCRIÇÃO	H	M	TOTAL	%
Total	932	714	1.646	100,0
Ex-Estudantes	114	106	220	13,4
Fim de Formação	3	3	6	0,4
Despedido	73	82	155	9,4
Despediu-se	33	30	63	3,8
Despedimento por mútuo acordo	41	35	76	4,6
Fim de trabalho não permanente	393	249	642	39,0
Ex-trabalhador por conta própria	25	9	34	2,1
Outros ex-inativos *	110	95	205	12,5
Outros **	140	105	245	14,9

* Outros ex-inativos - inclui ex-domésticas, reformados e indivíduos em situação de inatividade que decidiram procurar um emprego por conta de outrem.

** Outros - inclui reinscrições após anulações por falta à conv/controlo e ex-emigrantes.

Distribuição Percentual dos Desempregados Inscritos por Motivos de Inscrição



QUADRO IX - OFERTAS DE EMPREGO POR GRUPOS DE PROFISSÕES

Movimento ao longo dos meses

REGIÃO AUTÓNOMA DA MADEIRA

Grupos de Profissões - CPP/10	OUTUBRO/12		SETEMBRO/13		OUTUBRO/13		Var. %	
	V.A.	%	V.A.	%	V.A.	%	Mês homól.	Mês anter.
Total	133	100,0	152	100,0	166	100,0	24,8	9,2
01 Oficiais das Forças Armadas	-	-	-	-	-	-	-	-
02 Sargentos das Forças Armadas	-	-	-	-	-	-	-	-
03 Outro pessoal das Forças Armadas	-	-	-	-	-	-	-	-
11 Repres.do poder legislativo e de órgãos executivos, dirigentes sup. Adm.Pública, de org.espec., diretores e gestores de empresas	-	-	-	-	-	-	-	-
12 Diretores de serviços administrativos e comerciais	-	-	-	-	-	-	-	-
13 Diretores de produção e de serviços especializados	1	0,8	-	-	-	-	-100,0	-
14 Diretores de hotelaria, restauração, comércio e de outros serviços	-	-	-	-	-	-	-	-
21 Especialistas das ciências físicas, matemáticas, engenharias e técnicas afins	3	2,3	1	0,7	5	3,0	66,7	400,0
22 Profissionais de saúde	14	10,5	3	2,0	3	1,8	-78,6	-
23 Professores	1	0,8	3	2,0	-	-	-100,0	-100,0
24 Especialistas em finanças, contabilidade, org. administrativa, relações púb. e comerciais	7	5,3	3	2,0	7	4,2	-	133,3
25 Especialistas em tecnologias de informação e comunicação (TIC)	2	1,5	-	-	1	0,6	-50,0	-
26 Especialistas em assuntos jurídicos, sociais, artísticos e culturais	1	0,8	1	0,7	-	-	-100,0	-100,0
31 Técnicos e profissões das ciências e engenharia, de nível intermédio	-	-	2	1,3	-	-	-	-100,0
32 Técnicos e profissionais, de nível intermédio da saúde	2	1,5	-	-	1	0,6	-50,0	-
33 Técnicos de nível intermédio, das áreas financeira, administrativa e dos negócios	5	3,8	8	5,3	2	1,2	-60,0	-75,0
34 Técnicos nível intermédio dos serviços jurídicos, sociais, desportivos, culturais e simil.	2	1,5	-	-	-	-	-100,0	-
35 Técnicos das tecnologias de informação e comunicação	1	0,8	-	-	-	-	-100,0	-
41 Empregados de escritório, secretários em geral e operadores de processamento de dados	8	6,0	3	2,0	4	2,4	-50,0	33,3
42 Pessoal de apoio direto a clientes	2	1,5	5	3,3	-	-	-100,0	-100,0
43 Operadores de dados, de contabilidade, estatística, de serv. financ. e relac. com o registo	-	-	1	0,7	1	0,6	-	-
44 Outro pessoal de apoio de tipo administrativo	-	-	-	-	-	-	-	-
51 Trabalhadores dos serviços pessoais	34	25,6	51	33,6	71	42,8	108,8	39,2
52 Vendedores	15	11,3	14	9,2	28	16,9	86,7	100,0
53 Trabalhadores dos cuidados pessoais e similares	1	0,8	2	1,3	-	-	-100,0	-100,0
54 Pessoal dos serviços de proteção e segurança	-	-	2	1,3	2	1,2	-	-
61 Agricultores e trab. qualificados da agricultura e prod. animal, orientados para o mercado	3	2,3	3	2,0	4	2,4	33,3	33,3
62 Trab. qualificados da floresta, pesca e caça, orientados para o mercado	2	1,5	-	-	2	1,2	-	-
63 Agricultores, criadores de animais, pescadores, caçadores e coletores, de subsistência	-	-	-	-	-	-	-	-
71 Trabalhadores qualificados da construção e similares, exceto eletricitista	9	6,8	12	7,9	12	7,2	33,3	-
72 Trabalhadores qualificados da metalurgia, metalomecânica e similares	5	3,8	4	2,6	5	3,0	-	25,0
73 Trab. qualificados da impressão, fabrico de instrum. precisão, joalheiros, artesãos e simil.	-	-	-	-	-	-	-	-
74 Trabalhadores qualificados em eletricidade e em eletrónica	2	1,5	3	2,0	-	-	-100,0	-100,0
75 Trabalhadores da transf. alimentos, da madeira, do vestuário e outras ind. e artesanato	6	4,5	4	2,6	3	1,8	-50,0	-25,0
81 Operadores de instalações fixas e máquinas	-	-	-	-	2	1,2	-	-
82 Trabalhadores da montagem	-	-	-	-	-	-	-	-
83 Condutores de veículos e operadores de equipamentos móveis	-	-	1	0,7	-	-	-	-100,0
91 Trabalhadores de limpeza	3	2,3	9	5,9	5	3,0	66,7	-44,4
92 Trabalhadores não qualificados da agricultura, produção animal, pesca e floresta	-	-	-	-	-	-	-	-
93 Trabalhadores não qualificados da ind. extrativa, construção, ind. transf. e transportes	2	1,5	6	3,9	2	1,2	-	-66,7
94 Assistentes na preparação de refeições	2	1,5	7	4,6	6	3,6	200,0	-14,3
95 Vendedores ambulantes (exceto de alimentos) e prestadores de serviços na rua	-	-	-	-	-	-	-	-
96 Trabalhadores dos resíduos e de outros serviços elementares	-	-	4	2,6	-	-	-	-100,0

QUADRO X - OFERTAS DE EMPREGO POR ATIVIDADE ECONÓMICA

Movimento ao longo dos meses

REGIÃO AUTÓNOMA DA MADEIRA

Atividade Económica - CAE / Rev.3	OUTUBRO/12		SETEMBRO/13		OUTUBRO/13		Var. %	
	V.A.	%	V.A.	%	V.A.	%	Mês homól.	Mês anter.
Total	133	100,0	152	100,0	166	100,0	24,8	9,2
Agricultura, pecuária, caça, floresta e pesca	-	-	1	0,7	5	3,0	-	400,0
Indústria, energia e água e construção	23	17,3	27	17,8	27	16,3	17,4	-
Indústrias extrativas	-	-	-	-	-	-	-	-
Indústrias alimentares das bebidas e do tabaco	5	3,8	2	1,3	3	1,8	-40,0	50,0
Fabricação de têxteis	-	-	-	-	1	0,6	-	-
Indústria do vestuário	-	-	-	-	-	-	-	-
Indústria do couro e dos produtos do couro	-	-	-	-	-	-	-	-
Indústria da madeira e da cortiça	-	-	-	-	1	0,6	-	-
Indústrias do papel, impressão e reprodução	-	-	-	-	-	-	-	-
Fab.prod. petrol., quím., farmac., borracha e plástico	1	0,8	-	-	4	2,4	300,0	-
Fab. de outros produtos minerais não metálicos	-	-	1	0,7	-	-	-	-100,0
Ind. metalúrgica de base e fab. produtos metálicos	5	3,8	-	-	1	0,6	-80,0	-
Fab. eq. informático, elétrico, máq. e equip. n.e.	-	-	1	0,7	-	-	-	-100,0
Fab. veic. automóveis e outro equip.de transporte	-	-	-	-	-	-	-	-
Fab.mobiliário, repar. máq. e equip., e outras ind.transf.	-	-	1	0,7	-	-	-	-100,0
Eletricidade, gás e água, saneam., resíd.e despoluição	-	-	2	1,3	-	-	-	-100,0
Construção	12	9,0	20	13,2	17	10,2	41,7	-15,0
Serviços	110	82,7	124	81,6	134	80,7	21,8	8,1
Comércio, manut. repar. veículos autom. e motoc.	5	3,8	6	3,9	2	1,2	-60,0	-66,7
Comércio por grosso e a retalho	18	13,5	25	16,4	30	18,1	66,7	20,0
Transportes e armazenagem	2	1,5	-	-	-	-	-100,0	-
Alojamento, restauração e similares	34	25,6	54	35,5	66	39,8	94,1	22,2
Atividades de informação e de comunicação	6	4,5	4	2,6	1	0,6	-83,3	-75,0
Atividades financeiras e de seguros	-	-	1	0,7	-	-	-	-100,0
Atividades imobiliárias, administ. e dos serviços apoio	-	-	7	4,6	10	6,0	-	42,9
Atividades de consultoria, científicas, técnicas e simil.	6	4,5	2	1,3	9	5,4	50,0	350,0
Admin. pública, educação, ativ. saúde e apoio social	18	13,5	9	5,9	3	1,8	-83,3	-66,7
Outras atividades de serviços	21	15,8	16	10,5	13	7,8	-38,1	-18,8

QUADRO XI - OFERTAS DE EMPREGO POR GRUPOS DE PROFISSÕES

Situação no fim dos meses

REGIÃO AUTÓNOMA DA MADEIRA

Grupos de Profissões - CPP/10	OUTUBRO/12		SETEMBRO/13		OUTUBRO/13		Var. %	
	V.A.	%	V.A.	%	V.A.	%	Mês homól.	Mês anter.
Total	151	100,0	203	100,0	154	100,0	2,0	-24,1
01 Oficiais das Forças Armadas	-	-	-	-	-	-	-	-
02 Sargentos das Forças Armadas	-	-	-	-	-	-	-	-
03 Outro pessoal das Forças Armadas	-	-	-	-	-	-	-	-
11 Repres.do poder legislativo e de órgãos executivos, dirigentes sup. Adm.Pública, de org.espec., diretores e gestores de empresas	1	0,7	-	-	-	-	-100,0	-
12 Diretores de serviços administrativos e comerciais	2	1,3	-	-	-	-	-100,0	-
13 Diretores de produção e de serviços especializados	-	-	-	-	-	-	-	-
14 Diretores de hotelaria, restauração, comércio e de outros serviços	-	-	-	-	-	-	-	-
21 Especialistas das ciências físicas, matemáticas, engenharias e técnicas afins	2	1,3	5	2,5	6	3,9	200,0	20,0
22 Profissionais de saúde	2	1,3	2	1,0	2	1,3	-	-
23 Professores	3	2,0	3	1,5	2	1,3	-33,3	-33,3
24 Especialistas em finanças, contabilidade, org. administrativa, relações púb. e comerciais	5	3,3	1	0,5	7	4,5	40,0	600,0
25 Especialistas em tecnologias de informação e comunicação (TIC)	3	2,0	-	-	1	0,6	-66,7	-
26 Especialistas em assuntos jurídicos, sociais, artísticos e culturais	1	0,7	1	0,5	-	-	-100,0	-100,0
31 Técnicos e profissões das ciências e engenharia, de nível intermédio	1	0,7	3	1,5	-	-	-100,0	-100,0
32 Técnicos e profissionais, de nível intermédio da saúde	1	0,7	1	0,5	-	-	-100,0	-100,0
33 Técnicos de nível intermédio, das áreas financeira, administrativa e dos negócios	11	7,3	16	7,9	8	5,2	-27,3	-50,0
34 Técnicos nível intermédio dos serviços jurídicos, sociais, desportivos, culturais e simil.	1	0,7	1	0,5	1	0,6	-	-
35 Técnicos das tecnologias de informação e comunicação	-	-	1	0,5	-	-	-	-100,0
41 Empregados de escritório, secretários em geral e operadores de processamento de dados	6	4,0	4	2,0	3	1,9	-50,0	-25,0
42 Pessoal de apoio direto a clientes	1	0,7	4	2,0	1	0,6	-	-75,0
43 Operadores de dados, de contabilidade, estatística, de serv. financ. e relac. com o registo	1	0,7	1	0,5	-	-	-100,0	-100,0
44 Outro pessoal de apoio de tipo administrativo	-	-	-	-	-	-	-	-
51 Trabalhadores dos serviços pessoais	54	35,8	60	29,6	51	33,1	-5,6	-15,0
52 Vendedores	17	11,3	26	12,8	16	10,4	-5,9	-38,5
53 Trabalhadores dos cuidados pessoais e similares	-	-	1	0,5	-	-	-	-100,0
54 Pessoal dos serviços de proteção e segurança	-	-	2	1,0	2	1,3	-	-
61 Agricultores e trab. qualificados da agricultura e prod. animal, orientados para o mercado	2	1,3	2	1,0	2	1,3	-	-
62 Trab. qualificados da floresta, pesca e caça, orientados para o mercado	-	-	-	-	-	-	-	-
63 Agricultores, criadores de animais, pescadores, caçadores e coletores, de subsistência	-	-	-	-	-	-	-	-
71 Trabalhadores qualificados da construção e similares, exceto eletricitista	6	4,0	11	5,4	10	6,5	66,7	-9,1
72 Trabalhadores qualificados da metalurgia, metalomecânica e similares	3	2,0	5	2,5	6	3,9	100,0	20,0
73 Trab. qualificados da impressão, fabrico de instrum. precisão, joalheiros, artesãos e simil.	-	-	1	0,5	-	-	-	-100,0
74 Trabalhadores qualificados em eletricidade e em eletrónica	2	1,3	3	1,5	2	1,3	-	-33,3
75 Trabalhadores da transf. alimentos, da madeira, do vestuário e outras ind. e artesanato	4	2,6	26	12,8	17	11,0	325,0	-34,6
81 Operadores de instalações fixas e máquinas	3	2,0	1	0,5	1	0,6	-66,7	-
82 Trabalhadores da montagem	-	-	-	-	-	-	-	-
83 Condutores de veículos e operadores de equipamentos móveis	4	2,6	-	-	-	-	-100,0	-
91 Trabalhadores de limpeza	3	2,0	5	2,5	5	3,2	66,7	-
92 Trabalhadores não qualificados da agricultura, produção animal, pesca e floresta	-	-	-	-	-	-	-	-
93 Trabalhadores não qualificados da ind. extrativa, construção, ind. transf. e transportes	3	2,0	7	3,4	2	1,3	-33,3	-71,4
94 Assistentes na preparação de refeições	5	3,3	3	1,5	4	2,6	-20,0	33,3
95 Vendedores ambulantes (exceto de alimentos) e prestadores de serviços na rua	-	-	-	-	-	-	-	-
96 Trabalhadores dos resíduos e de outros serviços elementares	4	2,6	7	3,4	5	3,2	25,0	-28,6

QUADRO XII - OFERTAS DE EMPREGO POR ATIVIDADE ECONÓMICA

Situação no fim dos meses

REGIÃO AUTÓNOMA DA MADEIRA

Atividade Económica - CAE / Rev.3	OUTUBRO/12		SETEMBRO/13		OUTUBRO/13		Var. %	
	V.A.	%	V.A.	%	V.A.	%	Mês homól.	Mês anter.
Total	151	100,0	203	100,0	154	100,0	2,0	-24,1
Agricultura, pecuária, caça, floresta e pesca	-	-	1	0,5	3	1,9	-	200,0
Indústria, energia e água e construção	16	10,6	52	25,6	43	21,2	168,8	-17,3
Indústrias extrativas	-	-	-	-	-	-	-	-
Indústrias alimentares das bebidas e do tabaco	8	5,3	6	3,0	2	1,3	-75,0	-66,7
Fabricação de têxteis	-	-	21	10,3	16	10,4	-	-23,8
Indústria do vestuário	-	-	-	-	-	-	-	-
Indústria do couro e dos produtos do couro	-	-	-	-	-	-	-	-
Indústria da madeira e da cortiça	-	-	-	-	-	-	-	-
Indústrias do papel, impressão e reprodução	-	-	-	-	-	-	-	-
Fab. prod. petrol., quím., farmac., borracha e plástico	-	-	1	0,5	4	2,6	-	300,0
Fab. de outros produtos minerais não metálicos	-	-	-	-	-	-	-	-
Ind. metalúrgica de base e fab. produtos metálicos	1	0,7	1	0,5	2	1,3	100,0	100,0
Fab. eq. informático, elétrico, máq. e equip. n.e.	-	-	1	0,5	-	-	-	-100,0
Fab. veic. automóveis e outro equip.de transporte	-	-	-	-	-	-	-	-
Fab.mobiliário, repar. máq. e equip., e outras ind.transf.	-	-	1	0,5	-	-	-	-100,0
Eletricidade, gás e água, saneam., resíd.e despoluição	-	-	-	-	-	-	-	-
Construção	7	4,6	21	10,3	19	12,3	171,4	-9,5
Serviços	135	89,4	150	73,9	108	70,1	-20,0	-28,0
Comércio, manut. repar. veículos autom. e motoc.	5	3,3	7	3,4	2	1,3	-60,0	-71,4
Comércio por grosso e a retalho	26	17,2	34	16,7	20	13,0	-23,1	-41,2
Transportes e armazenagem	3	2,0	1	0,5	1	0,6	-66,7	-
Alojamento, restauração e similares	34	22,5	62	30,5	50	32,5	47,1	-19,4
Atividades de informação e de comunicação	10	6,6	9	4,4	4	2,6	-60,0	-55,6
Atividades financeiras e de seguros	1	0,7	-	-	-	-	-100,0	-
Atividades imobiliárias, administ. e dos serviços apoio	21	13,9	13	6,4	5	3,2	-76,2	-61,5
Atividades de consultoria, científicas, técnicas e simil.	7	4,6	2	1,0	9	5,8	28,6	350,0
Admin. pública, educação, ativ. saúde e apoio social	2	1,3	7	3,4	4	2,6	100,0	-42,9
Outras atividades de serviços	26	17,2	15	7,4	13	8,4	-50,0	-13,3

QUADRO XIII - COLOCAÇÕES EFECTUADAS POR GRUPOS DE PROFISSÕES
Movimento ao longo dos meses

REGIÃO AUTÓNOMA DA MADEIRA

Grupos de Profissões - CPP/10	OUTUBRO/12				SETEMBRO/13				OUTUBRO/13				Var. %	
	H	M	TOTAL	%	H	M	TOTAL	%	H	M	TOTAL	%	Mês homól.	Mês anter.
Total	44	74	118	100,0	48	64	112	100,0	58	87	145	100,0	22,9	29,5
01 Oficiais das Forças Armadas	-	-	-	-	-	-	-	-	-	-	-	-	-	-
02 Sargentos das Forças Armadas	-	-	-	-	-	-	-	-	-	-	-	-	-	-
03 Outro pessoal das Forças Armadas	-	-	-	-	-	-	-	-	-	-	-	-	-	-
11 Repres.do poder legislativo e de órgãos executivos, dirigentes sup. Adm.Pública, de org.espec., diretores e gestores de	-	-	-	-	-	-	-	-	-	-	-	-	-	-
12 Diretores de serviços administrativos e comerciais	-	-	-	-	-	-	-	-	-	-	-	-	-	-
13 Diretores de produção e de serviços especializados	-	1	1	0,8	-	-	-	-	-	-	-	-	-100,0	-
14 Diretores de hotelaria, restauração, comércio e de outros serviços	-	-	-	-	-	-	-	-	-	-	-	-	-	-
21 Especialistas das ciências físicas, matemáticas, engenharias e técnicas afins	2	2	4	3,4	3	-	3	2,7	1	1	2	1,4	-50,0	-33,3
22 Profissionais de saúde	7	6	13	11,0	1	2	3	2,7	1	1	2	1,4	-84,6	-33,3
23 Professores	-	1	1	0,8	-	5	5	4,5	-	1	1	0,7	0,0	-80,0
24 Especialistas em finanças, contabilidade, org. administrativa, relações púb. e comerciais	-	3	3	2,5	1	2	3	2,7	-	-	-	-	-100,0	-100,0
25 Especialistas em tecnologias de informação e comunicação (TIC)	1	-	1	0,8	-	-	-	-	1	-	1	0,7	0,0	-
26 Especialistas em assuntos jurídicos, sociais, artísticos e culturais	1	-	1	0,8	-	-	-	-	-	-	-	-	-100,0	-
31 Técnicos e profissões das ciências e engenharia, de nível intermédio	-	-	-	-	-	1	1	0,9	1	-	1	0,7	-	0,0
32 Técnicos e profissionais, de nível intermédio da saúde	1	1	2	1,7	-	1	1	0,9	-	1	1	0,7	-50,0	0,0
33 Técnicos de nível intermédio, das áreas financeira, administrativa e dos negócios	-	2	2	1,7	1	-	1	0,9	1	1	2	1,4	0,0	100,0
34 Técnicos nível intermédio dos serviços jurídicos, sociais, desportivos, culturais e simil.	1	1	2	1,7	-	1	1	0,9	-	-	-	-	-100,0	-100,0
35 Técnicos das tecnologias de informação e comunicação	-	-	-	-	-	-	-	-	-	-	-	-	-	-
41 Empregados de escritório, secretários em geral e operadores de processamento de dados	-	4	4	3,4	2	1	3	2,7	-	5	5	3,4	25,0	66,7
42 Pessoal de apoio direto a clientes	1	-	1	0,8	2	-	2	1,8	-	1	1	0,7	0,0	-50,0
43 Operadores de dados, de contabilidade, estatística, de serv. financ. e relac. com o registo	1	-	1	0,8	-	-	-	-	1	-	1	0,7	0,0	-
44 Outro pessoal de apoio de tipo administrativo	-	-	-	-	-	-	-	-	-	-	-	-	-	-
51 Trabalhadores dos serviços pessoais	4	22	26	22,0	8	22	30	26,8	23	43	66	45,5	153,8	120,0
52 Vendedores	2	12	14	11,9	7	8	15	13,4	2	24	26	17,9	85,7	73,3
53 Trabalhadores dos cuidados pessoais e similares	-	1	1	0,8	-	1	1	0,9	-	1	1	0,7	0,0	0,0
54 Pessoal dos serviços de proteção e segurança	3	-	3	2,5	1	-	1	0,9	1	-	1	0,7	-66,7	0,0
61 Agricultores e trab. qualificados da agricultura e prod. animal, orientados para o mercado	-	-	-	-	2	-	2	1,8	4	-	4	2,8	-	100,0
62 Trab. qualificados da floresta, pesca e caça, orientados para o mercado	1	-	1	0,8	-	-	-	-	2	-	2	1,4	100,0	-
63 Agricultores, criadores de animais, pescadores, caçadores e coletores, de subsistência	-	-	-	-	-	-	-	-	-	-	-	-	-	-
71 Trabalhadores qualificados da construção e similares, exceto electricista	8	-	8	6,8	5	-	5	4,5	7	-	7	4,8	-12,5	40,0
72 Trabalhadores qualificados da metalurgia, metalomecânica e simil.	-	-	-	-	4	-	4	3,6	2	-	2	1,4	-	-50,0
73 Trab. qualificados da impressão, fabrico de instrum. precisão, joalheiros, artesãos e simil.	-	-	-	-	-	-	-	-	-	-	-	-	-	-
74 Trabalhadores qualificados em eletricidade e em eletrónica	-	-	-	-	2	-	2	1,8	-	-	-	-	-	-100,0
75 Trabalhadores da transf. alimentos, da madeira, do vestuário e outras ind. e artesanato	3	-	3	2,5	1	5	6	5,4	2	1	3	2,1	0,0	-50,0
81 Operadores de instalações fixas e máquinas	-	-	-	-	-	-	-	-	-	1	1	0,7	-	-
82 Trabalhadores da montagem	-	-	-	-	-	-	-	-	-	-	-	-	-	-
83 Condutores de veículos e operadores de equipamentos móveis	3	-	3	2,5	2	1	3	2,7	-	-	-	-	-100,0	-100,0
91 Trabalhadores de limpeza	1	4	5	4,2	1	10	11	9,8	1	4	5	3,4	0,0	-54,5
92 Trabalhadores não qualificados da agricultura, produção animal, pesca e floresta	-	-	-	-	-	-	-	-	-	-	-	-	-	-
93 Trabalhadores não qualificados da ind. extrativa, construção, ind. transf. e transportes	1	4	5	4,2	-	-	-	-	6	-	6	4,1	20,0	-
94 Assistentes na preparação de refeições	2	10	12	10,2	2	4	6	5,4	1	2	3	2,1	-75,0	-50,0
95 Vendedores ambulantes (exceto de alimentos) e prestadores de serviços na rua	-	-	-	-	-	-	-	-	-	-	-	-	-	-
96 Trabalhadores dos resíduos e de outros serviços elementares	1	-	1	0,8	3	-	3	2,7	1	-	1	0,7	0,0	-66,7



QUADRO XIV - COLOCAÇÕES EFECTUADAS POR ATIVIDADE ECONÓMICA
Movimento ao longo dos meses

REGIÃO AUTÓNOMA DA MADEIRA

Actividade Económica - CAE / Rev.3	OUTUBRO/12				SETEMBRO/13				OUTUBRO/13				Var. %	
	H	M	TOTAL	%	H	M	TOTAL	%	H	M	TOTAL	%	Mês homól.	Mês anter.
Total	44	74	118	100,0	48	64	112	100,0	58	87	145	100,0	22,9	29,5
Agricultura, pecuária, caça, floresta e pesca	-	-	-	-	-	-	-	-	3	-	3	2,1	-	-
Indústria, energia e água e construção	14	6	20	16,9	12	10	22	19,6	11	5	16	11,0	-20,0	-27,3
Indústrias extrativas	-	-	-	-	-	-	-	-	-	-	-	-	-	-
Indústrias alimentares das bebidas e do tabaco	3	4	7	5,9	1	2	3	2,7	-	3	3	2,1	-57,1	-
Fabricação de têxteis	-	1	1	0,8	-	4	4	3,6	-	1	1	0,7	-	-75,0
Indústria do vestuário	-	-	-	-	-	-	-	-	-	-	-	-	-	-
Indústria do couro e dos produtos do couro	-	-	-	-	-	-	-	-	-	-	-	-	-	-
Indústria da madeira e da cortiça	-	-	-	-	-	-	-	-	1	-	1	0,7	-	-
Indústrias do papel, impressão e reprodução	-	-	-	-	-	-	-	-	-	-	-	-	-	-
Fab.prod. petrol., quím., farmac., borracha e plástico	1	-	1	0,8	-	-	-	-	-	-	-	-	-100,0	-
Fab. de outros produtos minerais não metálicos	-	-	-	-	1	-	1	0,9	-	-	-	-	-	-100,0
Ind. metalúrgica de base e fab. produtos metálicos	1	-	1	0,8	-	-	-	-	-	-	-	-	-100,0	-
Fab. eq. informático, elétrico, máq. e equip. n.e.	-	-	-	-	1	-	1	0,9	-	-	-	-	-	-100,0
Fab. veíc. automóveis e outro equip.de transporte	-	-	-	-	-	-	-	-	-	-	-	-	-	-
Fab. mobiliário, repar. máq. e equip., e outras ind.transf.	-	-	-	-	-	-	-	-	1	-	1	0,7	-	-
Eletricidade, gás e água, saneam., resid.e despoluição	-	-	-	-	3	-	3	2,7	-	-	-	-	-	-100,0
Construção	9	1	10	8,5	6	4	10	8,9	9	1	10	6,9	-	-
Serviços	30	68	98	83,1	36	54	90	80,4	44	82	126	86,9	28,6	40,0
Comércio, manut. repar. veículos autom. e motoc.	1	1	2	1,7	3	1	4	3,6	3	1	4	2,8	100,0	-
Comércio por grosso e a retalho	3	14	17	14,4	4	9	13	11,6	8	27	35	24,1	105,9	169,2
Transportes e armazenagem	3	1	4	3,4	1	-	1	0,9	-	-	-	-	-100,0	-100,0
Alojamento, restauração e similares	7	20	27	22,9	15	21	36	32,1	23	37	60	41,4	122,2	66,7
Atividades de informação e de comunicação	1	-	1	0,8	7	4	11	9,8	1	-	1	0,7	-	-90,9
Atividades financeiras e de seguros	-	-	-	-	1	-	1	0,9	-	-	-	-	-	-100,0
Atividades imobiliárias, administ. e dos serviços apoio	-	3	3	2,5	-	4	4	3,6	7	4	11	7,6	266,7	175,0
Atividades de consultoria, científicas, técnicas e simil.	3	4	7	5,9	-	1	1	0,9	-	1	1	0,7	-85,7	-
Admin. pública, educação, ativ. saúde e apoio social	8	8	16	13,6	1	4	5	4,5	1	4	5	3,4	-68,8	-
Outras atividades de serviços	4	17	21	17,8	4	10	14	12,5	1	8	9	6,2	-57,1	-35,7



CONCEITOS E DEFINIÇÕES:

PEDIDOS DE EMPREGO - Total de pessoas com idade igual ou superior a 16 anos (salvaguardando as reservas previstas na lei), inscritas no Centro de Emprego para obter um emprego por conta de outrem.

Subdividem-se nas categorias:

DESEMPREGADOS/DESEMPREGO REGISTADO - Candidatos inscritos que não têm trabalho, procuram um emprego como trabalhador por conta de outrem, estão imediatamente disponíveis e têm capacidade para trabalhar, dos quais:

1º emprego: nunca trabalharam,
Novo emprego: já trabalharam.

EMPREGADOS - Candidatos inscritos que, tendo um emprego a tempo completo ou parcial pretendem mudar para outro emprego;

OCUPADOS - Candidatos inscritos a desenvolver uma atividade temporária, no âmbito da satisfação de necessidades coletivas, ao abrigo de um Programa Ocupacional de Emprego, a frequentar formação profissional ou integrado em medidas ativas de emprego, com exceção das medidas que visem a criação do próprio emprego ou de postos de trabalho, ou seja, que visem a integração direta no mercado de trabalho;

INDISPONÍVEIS TEMPORARIAMENTE - Candidatos inscritos que não reúnem as condições imediatas para o trabalho e apresentam indisponibilidade justificada.

DESEMPREGADOS JOVENS - Candidatos desempregados com menos de 25 anos de idade.

DESEMPREGADOS ADULTOS - Candidatos desempregados com 25 ou mais anos de idade.

DESEMPREGADOS DE CURTA DURAÇÃO - Candidatos inscritos como desempregados há menos de um ano.

DESEMPREGADOS DE LONGA DURAÇÃO - Candidatos inscritos como desempregados há um ano ou mais.

OFERTAS DE EMPREGO - Empregos disponíveis comunicados pelas entidades empregadoras ao Centro de Emprego.

COLOCAÇÕES - Ofertas de emprego satisfeitas, com candidatos apresentados pelo Centro de Emprego.

As estatísticas dos **Pedidos** e **Ofertas de Emprego**, podem referir-se a:

Situação no fim do mês - Número de registos existentes no final do mês.

Movimento ao longo do mês - Número de registos durante o mês.

As estatísticas das **Colocações** referem-se apenas ao movimento ao longo do mês.

CLASSIFICAÇÕES UTILIZADAS:

Classificação Portuguesa das Profissões - 2010 - 14ª Deliberação da secção permanente de coordenação estatística do Conselho Superior de Estatística - Instituto Nacional de Estatística, I.P. (DR, IIª Série, nº106 de 01/06/2010).

Classificação Portuguesa das Atividades Económicas – CAE - Rev. 3 (D.L. 381/2007, de 14/11).

**SINAIS CONVENCIONAIS:**

- ... Confidencial
- Resultado nulo
- x Dado não disponível
- * Dado retificado
- 0 Dado inferior a metade da unidade utilizada

SIGLAS

H	Total no sexo masculino
M	Total no sexo feminino
< 25 anos	Menores de 25 anos
>= 25 anos	Com 25 anos ou mais
< 1 ano	Há menos de 1 ano
>= 1 ano	Há 1 ano ou mais
%	Valor percentual

FICHA TÉCNICA

Edição

Secretaria Regional dos Assuntos Sociais
Instituto de Emprego da Madeira, IP-RAM
Rua da Boa Viagem, nº 36
9060 - 027 Funchal
Tel.: 291 213 260 /1
Fax: 291 220 014
E-mail: emprego@iem.gov-madeira.pt
Site: www.iem.gov-madeira.pt

Coordenação e Conceção Gráfica

Direção de Planeamento e Promoção de Emprego
Gabinete de Planeamento e Estatística

Formato: Publicação em suporte eletrónico

Periodicidade: Mensal

Data de edição: Novembro de 2013