

NOVEMBRO 2011

SÍNTESE - INDICADORES DO MERCADO DE EMPREGO

REGIÃO AUTÓNOMA DA MADEIRA

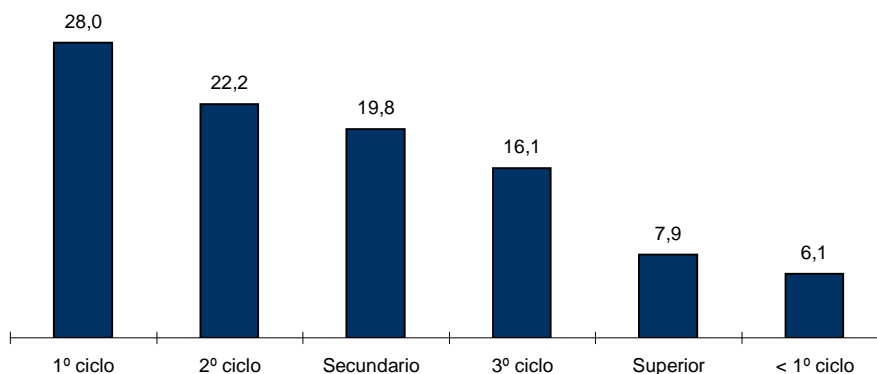
	NOVEMBRO/10		OUTUBRO/11		NOVEMBRO/11		VARIAÇÃO %	
	V.A.	%	V.A.	%	V.A.	%	Mês Homólogo	Mês Anterior
DESEMPREGO REGISTRADO	15.737	100,0	17.831	100,0	18.600	100,0	18,2	4,3
Homens	9.092	57,8	10.003	56,1	10.395	55,9	14,3	3,9
Mulheres	6.645	42,2	7.828	43,9	8.205	44,1	23,5	4,8
Jovens	2.684	17,1	3.208	18,0	3.287	17,7	22,5	2,5
Homens	1.341		1.541		1.564		16,6	1,5
Mulheres	1.343		1.667		1.723		28,3	3,4
Adultos	13.053	82,9	14.623	82,0	15.313	82,3	17,3	4,7
Homens	7.751		8.462		8.831		13,9	4,4
Mulheres	5.302		6.161		6.482		22,3	5,2
Desemp.de Curta Duração	8.935	56,8	9.510	53,3	10.103	54,3	13,1	6,2
Homens	5.045		5.100		5.455		8,1	7,0
Mulheres	3.890		4.410		4.648		19,5	5,4
Desemp.de Longa Duração	6.802	43,2	8.321	46,7	8.497	45,7	24,9	2,1
Homens	4.047		4.903		4.940		22,1	0,8
Mulheres	2.755		3.418		3.557		29,1	4,1
PRIMEIRO EMPREGO	1.506	9,6	1.872	10,5	1.880	10,1	24,8	0,4
NOVO EMPREGO	14.231	90,4	15.959	89,5	16.720	89,9	17,5	4,8
Actividades económicas		100,0		100,0		100,0		
Agric.,pecuária,caça, silvic.e pesca	437	3,1	384	2,4	496	3,0	13,5	29,2
Indústria,energia e água e construção	4.960	34,9	5.312	33,3	5.535	33,1	11,6	4,2
Serviços	8.834	62,1	10.263	64,3	10.689	63,9	21,0	4,2
NÍVEL DE INSTRUÇÃO								
< 1º Ciclo Ensino Básico	1.006	6,4	1.089	6,1	1.132	6,1	12,5	3,9
1º Ciclo Ensino Básico	4.668	29,7	4.896	27,5	5.202	28,0	11,4	6,3
2º Ciclo Ensino Básico	3.514	22,3	3.994	22,4	4.121	22,2	17,3	3,2
3º Ciclo Ensino Básico	2.422	15,4	2.890	16,2	2.995	16,1	23,7	3,6
Ensino Secundário	3.012	19,1	3.501	19,6	3.685	19,8	22,3	5,3
Ensino Superior	1.115	7,1	1.461	8,2	1.465	7,9	31,4	0,3
PROCURA AO LONGO DO MÊS	1.485	100,0	1.703	100,0	1.567	100,0	5,5	-8,0
Homens	812	54,7	936	55,0	874	55,8	7,6	-6,6
Mulheres	673	45,3	767	45,0	693	44,2	3,0	-9,6
Primeiro Emprego	163	11,0	240	14,1	133	8,5	-18,4	-44,6
Novo Emprego	1.322	89,0	1.463	85,9	1.434	91,5	8,5	-2,0
OFERTAS DE EMPREGO								
Ao Longo	225		187		181		-19,6	-3,2
Permanecem	110		80		69		-37,3	-13,8
COLOCAÇÕES	157	100,0	142	100,0	125	100,0	-20,4	-12,0
Homens	60	38,2	82	57,7	81	64,8	35,0	-1,2
Mulheres	97	61,8	60	42,3	44	35,2	-54,6	-26,7

QUADRO I - DESEMPREGO REGISTRADO POR NÍVEL DE INSTRUÇÃO SEGUNDO GRUPO ETÁRIO E TEMPO DE INSCRIÇÃO

REGIÃO AUTÓNOMA DA MADEIRA

HOMENS / MULHERES	< 25 ANOS			≥ 25 ANOS			Total
	Total	< 1ANO	≥1ANO	Total	< 1ANO	≥1ANO	
Total	3.287	2.518	769	15.313	7.585	7.728	18.600
Inferior ao 1º ciclo do ensino básico	26	19	7	1.106	426	680	1.132
1º ciclo do ensino básico	226	151	75	4.976	2.162	2.814	5.202
2º ciclo do ensino básico	620	469	151	3.501	1.821	1.680	4.121
3º ciclo do ensino básico	860	659	201	2.135	1.197	938	2.995
Ensino secundario	1.144	896	248	2.541	1.397	1.144	3.685
Ensino superior	411	324	87	1.054	582	472	1.465
HOMENS							
Total	1.564	1.163	401	8.831	4.292	4.539	10.395
Inferior ao 1º ciclo do ensino básico	18	13	5	773	288	485	791
1º ciclo do ensino básico	138	86	52	3.171	1.330	1.841	3.309
2º ciclo do ensino básico	364	271	93	2.206	1.161	1.045	2.570
3º ciclo do ensino básico	454	344	110	1.213	683	530	1.667
Ensino secundario	497	376	121	1.058	597	461	1.555
Ensino superior	93	73	20	410	233	177	503
MULHERES							
Total	1.723	1.355	368	6.482	3.293	3.189	8.205
Inferior ao 1º ciclo do ensino básico	8	6	2	333	138	195	341
1º ciclo do ensino básico	88	65	23	1.805	832	973	1.893
2º ciclo do ensino básico	256	198	58	1.295	660	635	1.551
3º ciclo do ensino básico	406	315	91	922	514	408	1.328
Ensino secundario	647	520	127	1.483	800	683	2.130
Ensino superior	318	251	67	644	349	295	962

Distribuição Percentual do Desemprego Registrado por Nível de Instrução

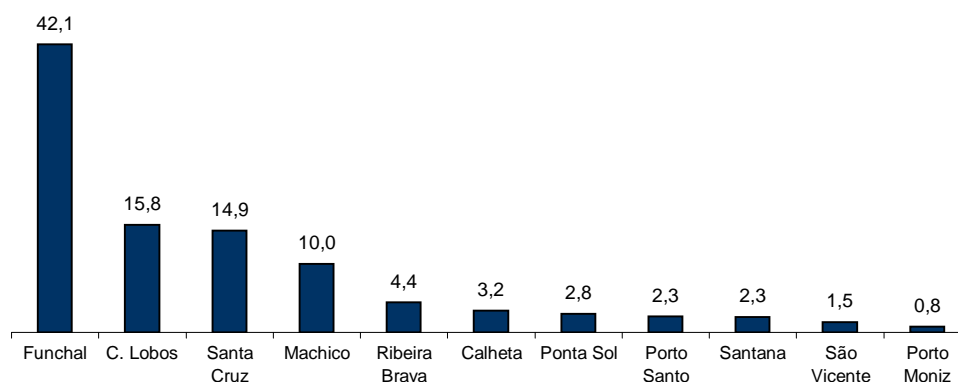


QUADRO II - DESEMPREGO REGISTRADO POR CONCELHOS SEGUNDO GRUPO ETÁRIO E TEMPO DE INSCRIÇÃO

REGIÃO AUTÓNOMA DA MADEIRA

HOMENS / MULHERES	< 25 ANOS			≥ 25 ANOS			Total
	Total	< 1ANO	≥1ANO	Total	< 1ANO	≥1ANO	
Total	3.287	2.518	769	15.313	7.585	7.728	18.600
Calheta	115	87	28	471	228	243	586
Câmara de Lobos	615	461	154	2.321	1.167	1.154	2.936
Funchal	1.366	1.077	289	6.473	3.097	3.376	7.839
Machico	284	222	62	1.584	846	738	1.868
Ponta do Sol	102	70	32	412	184	228	514
Porto Moniz	17	11	6	132	67	65	149
Ribeira Brava	142	107	35	672	357	315	814
Santa Cruz	451	331	120	2.317	1.173	1.144	2.768
Santana	90	63	27	335	128	207	425
São Vicente	39	29	10	233	101	132	272
Porto Santo	66	60	6	363	237	126	429
HOMENS							
Total	1.564	1.163	401	8.831	4.292	4.539	10.395
Calheta	54	42	12	251	130	121	305
Câmara de Lobos	288	203	85	1.500	732	768	1.788
Funchal	654	494	160	3.655	1.683	1.972	4.309
Machico	149	118	31	1.001	585	416	1.150
Ponta do Sol	43	30	13	212	89	123	255
Porto Moniz	7	4	3	82	39	43	89
Ribeira Brava	62	49	13	416	218	198	478
Santa Cruz	212	152	60	1.229	607	622	1.441
Santana	48	33	15	186	64	122	234
São Vicente	15	10	5	140	66	74	155
Porto Santo	32	28	4	159	79	80	191
MULHERES							
Total	1.723	1.355	368	6.482	3.293	3.189	8.205
Calheta	61	45	16	220	98	122	281
Câmara de Lobos	327	258	69	821	435	386	1.148
Funchal	712	583	129	2.818	1.414	1.404	3.530
Machico	135	104	31	583	261	322	718
Ponta do Sol	59	40	19	200	95	105	259
Porto Moniz	10	7	3	50	28	22	60
Ribeira Brava	80	58	22	256	139	117	336
Santa Cruz	239	179	60	1.088	566	522	1.327
Santana	42	30	12	149	64	85	191
São Vicente	24	19	5	93	35	58	117
Porto Santo	34	32	2	204	158	46	238

Distribuição Percentual do Desemprego Registrado por Concelhos

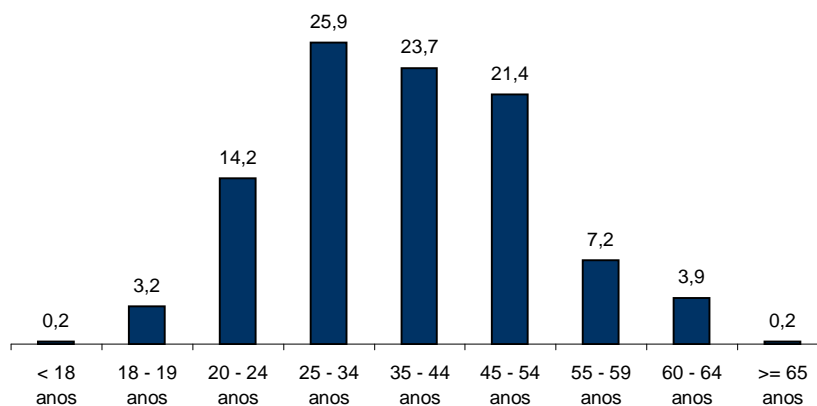


QUADRO III - DESEMPREGO REGISTRADO POR GRUPO ETÁRIO SEGUNDO O TEMPO DE INSCRIÇÃO

REGIÃO AUTÓNOMA DA MADEIRA

HOMENS / MULHERES	TEMPO DE INSCRIÇÃO						
	Total	< 1mês	1 - 2 meses	3 - 5 meses	6 - 11 meses	12 - 23 meses	>= 24 meses
Total	18.600	1.693	2.867	2.411	3.132	4.131	4.366
< 18 anos	38	6	6	13	8	5	-
18 - 19 anos	604	62	209	166	96	65	6
20 - 24 anos	2.645	276	646	535	495	490	203
25 - 34 anos	4.813	501	842	676	900	1114	780
35 - 44 anos	4.400	403	634	514	768	1101	980
45 - 54 anos	3.982	339	404	365	589	910	1375
55 - 59 anos	1.340	79	92	105	186	277	601
60 - 64 anos	733	27	32	35	85	159	395
>= 65 anos	45	-	2	2	5	10	26
HOMENS							
Total	10.395	977	1.474	1.214	1.790	2.344	2.596
< 18 anos	20	2	2	7	6	3	-
18 - 19 anos	318	36	101	85	55	41	-
20 - 24 anos	1.226	125	290	222	232	251	106
25 - 34 anos	2.549	274	423	359	523	579	391
35 - 44 anos	2.507	248	335	271	443	652	558
45 - 54 anos	2.414	219	240	188	357	552	858
55 - 59 anos	841	55	58	58	109	158	403
60 - 64 anos	485	18	24	22	61	101	259
>= 65 anos	35	-	1	2	4	7	21
MULHERES							
Total	8.205	716	1.393	1.197	1.342	1.787	1.770
< 18 anos	18	4	4	6	2	2	-
18 - 19 anos	286	26	108	81	41	24	6
20 - 24 anos	1.419	151	356	313	263	239	97
25 - 34 anos	2.264	227	419	317	377	535	389
35 - 44 anos	1.893	155	299	243	325	449	422
45 - 54 anos	1.568	120	164	177	232	358	517
55 - 59 anos	499	24	34	47	77	119	198
60 - 64 anos	248	9	8	13	24	58	136
>= 65 anos	10	-	1	-	1	3	5

Distribuição Percentual do Desemprego Registrado por Grupos Etários





QUADRO IV - DESEMPREGO REGISTRADO POR GRUPOS DE PROFISSÕES
Situação no fim do mês

REGIÃO AUTÓNOMA DA MADEIRA

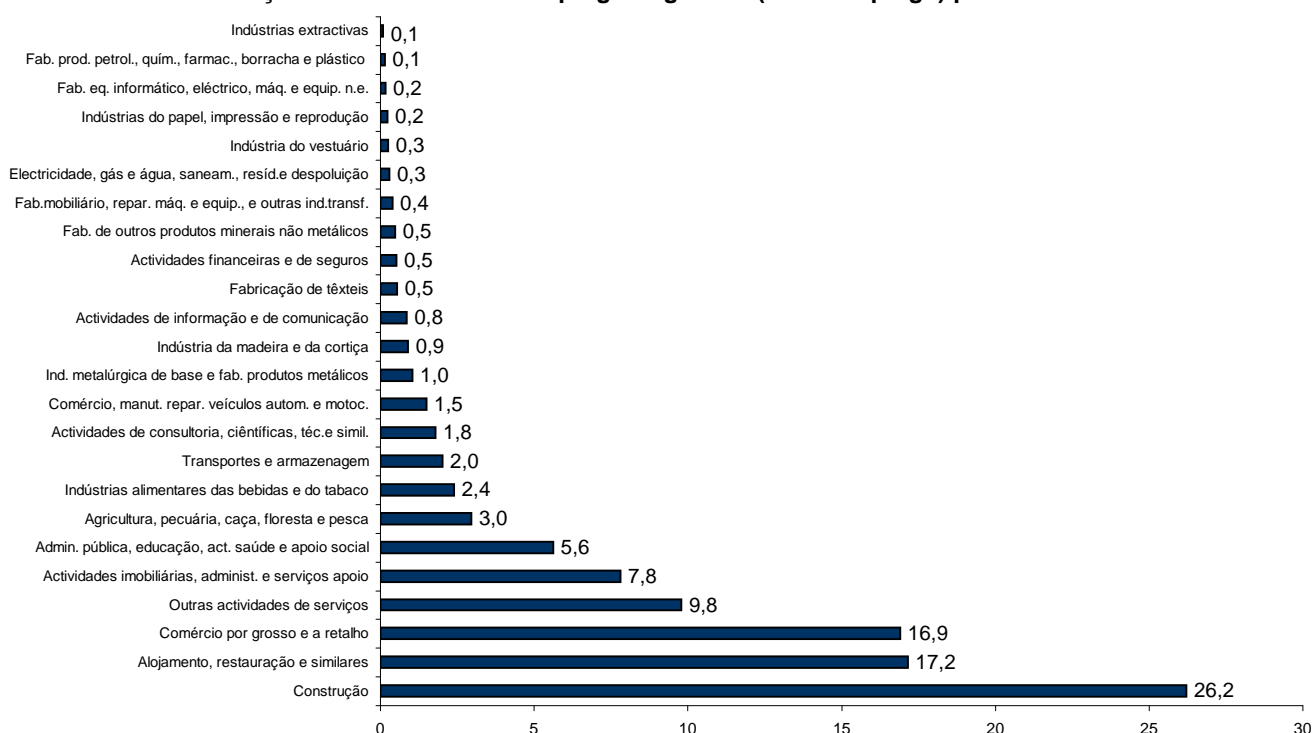
Grupos de Profissões - CPP/10	H	M	TOTAL	%
Total	10.395	8.205	18.600	100,0
01 Oficiais das Forças Armadas	-	-	-	-
02 Sargentos das Forças Armadas	-	-	-	-
03 Outro pessoal das Forças Armadas	6	3	9	0,0
11 Representantes do poder legislativo e de órgãos executivos, dirigentes sup. da Adm. Pública, de organizações especializadas, directores e gestores de empresas	10	2	12	0,1
12 Directores de serviços administrativos e comerciais	38	23	61	0,3
13 Directores de produção e de serviços especializados	10	6	16	0,1
14 Directores de hotelaria, restauração, comércio e de outros serviços	40	18	58	0,3
21 Especialistas das ciências físicas, matemáticas, engenharias e técnicas afins	155	127	282	1,5
22 Profissionais de saúde	32	110	142	0,8
23 Professores	52	88	140	0,8
24 Especialistas em finanças, contabilidade, org. administrativa, relações públ. e comerciais	104	158	262	1,4
25 Especialistas em tecnologias de informação e comunicação (TIC)	54	10	64	0,3
26 Especialistas em assuntos jurídicos, sociais, artísticos e culturais	70	211	281	1,5
31 Técnicos e profissões das ciências e engenharia, de nível intermédio	395	51	446	2,4
32 Técnicos e profissionais, de nível intermédio da saúde	35	109	144	0,8
33 Técnicos de nível intermédio, das áreas financeira, administrativa e dos negócios	269	167	436	2,3
34 Técnicos nível intermédio dos serviços jurídicos, sociais, desportivos, culturais e simil.	85	117	202	1,1
35 Técnicos das tecnologias de informação e comunicação	146	10	156	0,8
41 Empregados de escritório, secretários em geral e operadores de processamento de dados	251	770	1.021	5,5
42 Pessoal de apoio directo a clientes	139	326	465	2,5
43 Operadores de dados, de contabilidade, estatística, de serv. financ. e relac. com o registo	203	85	288	1,5
44 Outro pessoal de apoio de tipo administrativo	40	12	52	0,3
51 Trabalhadores dos serviços pessoais	643	1.088	1.731	9,3
52 Vendedores	410	1.232	1.642	8,8
53 Trabalhadores dos cuidados pessoais e similares	13	363	376	2,0
54 Pessoal dos serviços de protecção e segurança	252	20	272	1,5
61 Agricultores e trab. qualificados da agricultura e prod. animal, orientados para o mercado	234	54	288	1,5
62 Trab. qualificados da floresta, pesca e caça, orientados para o mercado	295	2	297	1,6
63 Agricultores, criadores de animais, pescadores, caçadores e colectores, de subsistência	9	5	14	0,1
71 Trabalhadores qualificados da construção e similares, excepto electricista	2.218	3	2.221	11,9
72 Trabalhadores qualificados da metalurgia, metalomecânica e similares	411	-	411	2,2
73 Trab. qualificados da impressão, fabrico de instrum. precisão, joalheiros, artesãos e simil.	32	16	48	0,3
74 Trabalhadores qualificados em electricidade e em electrónica	275	-	275	1,5
75 Trabalhadores da transf. alimentos, da madeira, do vestuário e outras ind. e artesanato	189	144	333	1,8
81 Operadores de instalações fixas e máquinas	118	106	224	1,2
82 Trabalhadores da montagem	7	1	8	0,0
83 Condutores de veículos e operadores de equipamentos móveis	984	9	993	5,3
91 Trabalhadores de limpeza	198	1.987	2.185	11,7
92 Trabalhadores não qualificados da agricultura, produção animal, pesca e floresta	9	11	20	0,1
93 Trabalhadores não qualificados da ind. extractiva, construção, ind. transf. e transportes	1.422	294	1.716	9,2
94 Assistentes na preparação de refeições	258	403	661	3,6
95 Vendedores ambulantes (excepto de alimentos) e prestadores de serviços na rua	4	-	4	0,0
96 Trabalhadores dos resíduos e de outros serviços elementares	280	64	344	1,8

QUADRO V - DESEMPREGO REGISTRADO (NOVO EMPREGO) POR ACTIVIDADE ECONÓMICA
Situação no fim dos meses

REGIÃO AUTÓNOMA DA MADEIRA

Actividade Económica - CAE / Rev.3	Novembro/10				Outubro/11				Novembro/11				Var. %	
	H	M	TOTAL	%	H	M	TOTAL	%	H	M	TOTAL	%	Mês homól.	Mês anter.
Total	8.479	5.752	14.231	100,0	9.211	6.748	15.959	100,0	9.607	7.113	16.720	100,0	17,5	4,8
Agricultura, pecuária, caça, floresta e pesca	363	74	437	3,1	298	86	384	2,4	404	92	496	3,0	13,5	29,2
Indústria, energia e água e construção	4.334	626	4.960	34,9	4.631	681	5.312	33,3	4.822	713	5.535	33,1	11,6	4,2
Indústrias extractivas	12	1	13	0,1	16	1	17	0,1	14	1	15	0,1	15,4	-11,8
Indústrias alimentares das bebidas e do tabaco	149	202	351	2,5	159	226	385	2,4	161	238	399	2,4	13,7	3,6
Fabricação de têxteis	7	89	96	0,7	6	80	86	0,5	6	83	89	0,5	-7,3	3,5
Indústria do vestuário	5	24	29	0,2	6	35	41	0,3	6	36	42	0,3	44,8	2,4
Indústria do couro e dos produtos do couro	-	-	-	-	-	-	-	-	-	-	-	-	-	-
Indústria da madeira e da cortiça	124	14	138	1,0	135	13	148	0,9	136	14	150	0,9	8,7	1,4
Indústrias do papel, impressão e reprodução	27	14	41	0,3	25	14	39	0,2	25	14	39	0,2	-4,9	0,0
Fab. prod. petrol., quím., farmac., borracha e plástico	14	5	19	0,1	17	7	24	0,2	15	8	23	0,1	21,1	-4,2
Fab. de outros produtos minerais não metálicos	39	8	47	0,3	44	7	51	0,3	71	9	80	0,5	70,2	56,9
Ind. metalúrgica de base e fab. produtos metálicos	149	15	164	1,2	162	12	174	1,1	161	14	175	1,0	6,7	0,6
Fab. eq. informático, eléctrico, máq. e equip. n.e.	32	5	37	0,3	23	4	27	0,2	24	4	28	0,2	-24,3	3,7
Fab. veíc. automóveis e outro equip.de transporte	1	-	1	0,0	1	-	1	0,0	1	-	1	0,0	0,0	0,0
Fab.mobiliário, repar. máq. e equip., e outras ind.transf.	62	9	71	0,5	54	12	66	0,4	54	12	66	0,4	-7,0	0,0
Electricidade, gás e água, saneam., resid.e despoluição	22	21	43	0,3	26	18	44	0,3	25	22	47	0,3	9,3	6,8
Construção	3.691	219	3.910	27,5	3.957	252	4.209	26,4	4.123	258	4.381	26,2	12,0	4,1
Serviços	3.782	5.052	8.834	62,1	4.282	5.981	10.263	64,3	4.381	6.308	10.689	63,9	21,0	4,2
Comércio, manut. repar. veículos autom. e motoc.	192	46	238	1,7	197	53	250	1,6	195	55	250	1,5	5,0	0,0
Comércio por grosso e a retalho	998	1.359	2.357	16,6	1.168	1.591	2.759	17,3	1.186	1.641	2.827	16,9	19,9	2,5
Transportes e armazenagem	266	87	353	2,5	239	77	316	2,0	250	87	337	2,0	-4,5	6,6
Alojamento, restauração e similares	977	1.510	2.487	17,5	1.042	1.699	2.741	17,2	1.077	1.791	2.868	17,2	15,3	4,6
Actividades de informação e de comunicação	73	36	109	0,8	86	53	139	0,9	91	50	141	0,8	29,4	1,4
Actividades financeiras e de seguros	32	42	74	0,5	37	45	82	0,5	38	49	87	0,5	17,6	6,1
Actividades imobiliárias, administ. e serviços apoio	489	615	1.104	7,8	529	637	1.166	7,3	558	746	1.304	7,8	18,1	11,8
Actividades de consultoria, científicas, téc.e simil.	96	139	235	1,7	122	181	303	1,9	119	180	299	1,8	27,2	-1,3
Admin. pública, educação, act. saúde e apoio social	250	429	679	4,8	346	584	930	5,8	337	603	940	5,6	38,4	1,1
Outras actividades de serviços	409	789	1.198	8,4	516	1.061	1.577	9,9	530	1.106	1.636	9,8	36,6	3,7

Distribuição Percentual do Desemprego Registrado (Novo Emprego) por Actividade Económica



QUADRO VI - DESEMPREGADOS INSCRITOS POR GRUPOS DE PROFISSÕES
Movimento ao longo do mês

REGIÃO AUTÓNOMA DA MADEIRA

Grupos de Profissões - CPP/10	H	M	TOTAL	%
Total	874	693	1.567	100,0
01 Oficiais das Forças Armadas	-	-	-	-
02 Sargentos das Forças Armadas	-	-	-	-
03 Outro pessoal das Forças Armadas	1	-	1	0,1
11 Representantes do poder legislativo e de órgãos executivos, dirigentes sup. da Adm. Pública, de organizações especializadas, directores e gestores de empresas	2	-	2	0,1
12 Directores de serviços administrativos e comerciais	1	2	3	0,2
13 Directores de produção e de serviços especializados	-	1	1	0,1
14 Directores de hotelaria, restauração, comércio e de outros serviços	2	-	2	0,1
21 Especialistas das ciências físicas, matemáticas, engenharias e técnicas afins	11	4	15	1,0
22 Profissionais de saúde	3	11	14	0,9
23 Professores	1	14	15	1,0
24 Especialistas em finanças, contabilidade, org. administrativa, relações públ. e comerciais	4	7	11	0,7
25 Especialistas em tecnologias de informação e comunicação (TIC)	3	-	3	0,2
26 Especialistas em assuntos jurídicos, sociais, artísticos e culturais	6	10	16	1,0
31 Técnicos e profissões das ciências e engenharia, de nível intermédio	24	-	24	1,5
32 Técnicos e profissionais, de nível intermédio da saúde	2	9	11	0,7
33 Técnicos de nível intermédio, das áreas financeira, administrativa e dos negócios	16	9	25	1,6
34 Técnicos nível intermédio dos serviços jurídicos, sociais, desportivos, culturais e simil.	2	6	8	0,5
35 Técnicos das tecnologias de informação e comunicação	10	1	11	0,7
41 Empregados de escritório, secretários em geral e operadores de processamento de dados	13	61	74	4,7
42 Pessoal de apoio directo a clientes	17	35	52	3,3
43 Operadores de dados, de contabilidade, estatística, de serv. financ. e relac. com o registo	12	3	15	1,0
44 Outro pessoal de apoio de tipo administrativo	11	3	14	0,9
51 Trabalhadores dos serviços pessoais	76	88	164	10,5
52 Vendedores	29	104	133	8,5
53 Trabalhadores dos cuidados pessoais e similares	1	23	24	1,5
54 Pessoal dos serviços de protecção e segurança	22	-	22	1,4
61 Agricultores e trab. qualificados da agricultura e prod. animal, orientados para o mercado	12	3	15	1,0
62 Trab. qualificados da floresta, pesca e caça, orientados para o mercado	119	1	120	7,7
63 Agricultores, criadores de animais, pescadores, caçadores e colectores, de subsistência	1	1	2	0,1
71 Trabalhadores qualificados da construção e similares, excepto electricista	137	-	137	8,7
72 Trabalhadores qualificados da metalurgia, metalomecânica e similares	27	-	27	1,7
73 Trab. qualificados da impressão, fabrico de instrum. precisão, joalheiros, artesãos e simil.	1	2	3	0,2
74 Trabalhadores qualificados em electricidade e em electrónica	30	-	30	1,9
75 Trabalhadores da transf. alimentos, da madeira, do vestuário e outras ind. e artesanato	12	12	24	1,5
81 Operadores de instalações fixas e máquinas	11	15	26	1,7
82 Trabalhadores da montagem	1	-	1	0,1
83 Condutores de veículos e operadores de equipamentos móveis	90	1	91	5,8
91 Trabalhadores de limpeza	17	214	231	14,7
92 Trabalhadores não qualificados da agricultura, produção animal, pesca e floresta	1	-	1	0,1
93 Trabalhadores não qualificados da ind. extractiva, construção, ind. transf. e transportes	101	20	121	7,7
94 Assistentes na preparação de refeições	18	26	44	2,8
95 Vendedores ambulantes (excepto de alimentos) e prestadores de serviços na rua	-	-	-	-
96 Trabalhadores dos resíduos e de outros serviços elementares	27	7	34	2,2

QUADRO VII - DESEMPREGADOS INSCRITOS (NOVO EMPREGO) POR ACTIVIDADE ECONÓMICA
Movimento ao longo dos meses

REGIÃO AUTÓNOMA DA MADEIRA

Actividade Económica - CAE / Rev.3	Novembro/10				Outubro/11				Novembro/11				Var. %	
	H	M	TOTAL	%	H	M	TOTAL	%	H	M	TOTAL	%	Mês homól.	Mês anter.
Total	739	583	1.322	100,0	828	635	1.463	100,0	814	620	1.434	100,0	8,5	-2,0
Agricultura, pecuária, caça, floresta e pesca	125	7	132	10,0	114	3	117	8,0	117	1	118	8,2	-10,6	0,9
Indústria, energia e água e construção	281	49	330	25,0	322	48	370	25,3	355	46	401	28,0	21,5	8,4
Indústrias extractivas	1	1	2	0,2	3	-	3	0,2	-	-	-	-	-100,0	-100,0
Indústrias alimentares das bebidas e do tabaco	10	21	31	2,3	15	19	34	2,3	12	22	34	2,4	9,7	-
Fabricação de têxteis	-	6	6	0,5	-	3	3	0,2	-	5	5	0,3	-16,7	66,7
Indústria do vestuário	1	-	1	0,1	1	2	3	0,2	-	1	1	0,1	-	-66,7
Indústria do couro e dos produtos do couro	-	-	-	-	-	-	-	-	-	-	-	-	-	-
Indústria da madeira e da cortiça	2	2	4	0,3	3	-	3	0,2	5	1	6	0,4	50,0	100,0
Indústrias do papel, impressão e reprodução	1	-	1	0,1	1	-	1	0,1	2	-	2	0,1	100,0	100,0
Fab.prod. petrol., quím., farmac., borracha e plástico	1	-	1	0,1	-	-	-	-	-	-	-	-	-100,0	-
Fab. de outros produtos minerais não metálicos	-	1	1	0,1	4	-	4	0,3	17	1	18	1,3	1700,0	350,0
Ind. metalúrgica de base e fab. produtos metálicos	8	1	9	0,7	14	-	14	1,0	7	1	8	0,6	-11,1	-42,9
Fab. eq. informático, eléctrico, máq. e equip. n.e.	1	-	1	0,1	1	-	1	0,1	2	-	2	0,1	100,0	100,0
Fab. veíc. automóveis e outro equip.de transporte	-	-	-	-	-	-	-	-	-	-	-	-	-	-
Fab.mobiliário, repar. máq. e equip., e outras ind.transf.	3	-	3	0,2	2	1	3	0,2	2	-	2	0,1	-33,3	-33,3
Electricidade, gás e água, saneam., resid.e despoluição	1	4	5	0,4	3	1	4	0,3	1	2	3	0,2	-40,0	-25,0
Construção	252	13	265	20,0	275	22	297	20,3	307	13	320	22,3	20,8	7,7
Serviços	333	527	860	65,1	392	584	976	66,7	342	573	915	63,8	6,4	-6,3
Comércio, manut. repar. veículos autom. e motoc.	11	4	15	1,1	10	4	14	1,0	12	4	16	1,1	6,7	14,3
Comércio por grosso e a retalho	89	117	206	15,6	97	153	250	17,1	67	122	189	13,2	-8,3	-24,4
Transportes e armazenagem	23	17	40	3,0	12	7	19	1,3	27	12	39	2,7	-2,5	105,3
Alojamento, restauração e similares	98	162	260	19,7	118	170	288	19,7	109	160	269	18,8	3,5	-6,6
Actividades de informação e de comunicação	5	1	6	0,5	5	7	12	0,8	11	2	13	0,9	116,7	8,3
Actividades financeiras e de seguros	2	7	9	0,7	2	3	5	0,3	3	7	10	0,7	11,1	100,0
Actividades imobiliárias, administ. e dos serviços apoio	55	91	146	11,0	47	62	109	7,5	52	127	179	12,5	22,6	64,2
Actividades de consultoria, científicas, técnicas e simil.	5	9	14	1,1	13	15	28	1,9	4	6	10	0,7	-28,6	-64,3
Admin. pública, educação, act. saúde e apoio social	16	40	56	4,2	21	49	70	4,8	12	40	52	3,6	-7,1	-25,7
Outras actividades de serviços	29	79	108	8,2	67	114	181	12,4	45	93	138	9,6	27,8	-23,8



QUADRO VIII - DESEMPREGADOS INSCRITOS POR MOTIVO DE INSCRIÇÃO
Movimento ao longo do mês

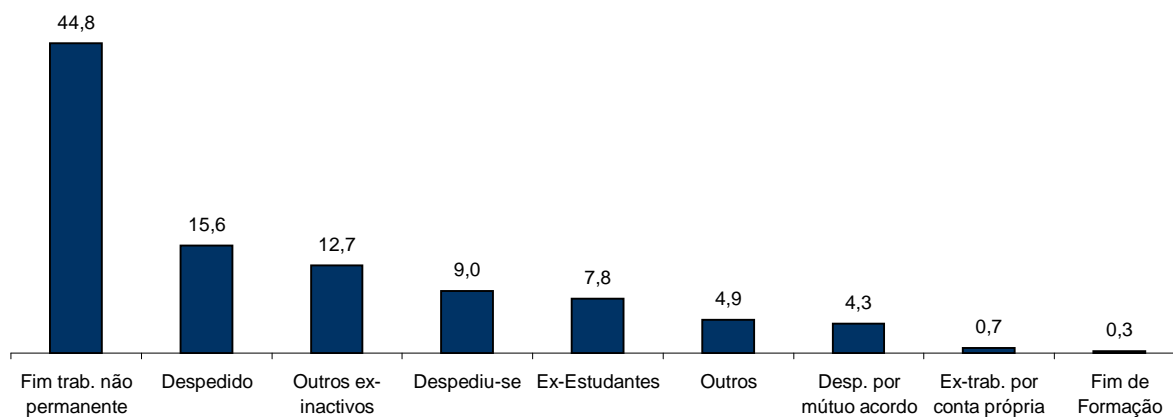
REGIÃO AUTÓNOMA DA MADEIRA

MOTIVOS DE INSCRIÇÃO	H	M	TOTAL	%
Total	874	693	1.567	100,0
Ex-Estudantes	58	65	123	7,8
Fim de Formação	1	3	4	0,3
Despedido	177	67	244	15,6
Despediu-se	70	71	141	9,0
Despedimento por mútuo acordo	41	26	67	4,3
Fim de trabalho não permanente	405	297	702	44,8
Ex-trabalhador por conta própria	6	5	11	0,7
Outros ex-inactivos *	85	114	199	12,7
Outros **	31	45	76	4,9

* Outros ex-inactivos - inclui domésticas, reformados e outros indivíduos em situação de inactividade que decidiram procurar um emprego por conta de outrem.

** Outros - inclui reinscrições após anulações.

Distribuição Percentual dos Desempregados Inscritos por Motivos de Inscrição



QUADRO IX - OFERTAS DE EMPREGO POR GRUPOS DE PROFISSÕES

Movimento ao longo do mês

REGIÃO AUTÓNOMA DA MADEIRA

Grupos de Profissões - CPP/10	TOTAL	%
Total	181	100,0
01 Oficiais das Forças Armadas	-	-
02 Sargentos das Forças Armadas	-	-
03 Outro pessoal das Forças Armadas	-	-
11 Representantes do poder legislativo e de órgãos executivos, dirigentes superiores da Administração Pública, de organizações especializadas, directores e gestores de empresas	-	-
12 Directores de serviços administrativos e comerciais	-	-
13 Directores de produção e de serviços especializados	-	-
14 Directores de hotelaria, restauração, comércio e de outros serviços	-	-
21 Especialistas das ciências físicas, matemáticas, engenharias e técnicas afins	1	0,6
22 Profissionais de saúde	-	-
23 Professores	1	0,6
24 Especialistas em finanças, contabilidade, org. administrativa, relações púb. e comerciais	5	2,8
25 Especialistas em tecnologias de informação e comunicação (TIC)	2	1,1
26 Especialistas em assuntos jurídicos, sociais, artísticos e culturais	1	0,6
31 Técnicos e profissões das ciências e engenharia, de nível intermédio	-	-
32 Técnicos e profissionais, de nível intermédio da saúde	1	0,6
33 Técnicos de nível intermédio, das áreas financeira, administrativa e dos negócios	11	6,1
34 Técnicos nível intermédio dos serviços jurídicos, sociais, desportivos, culturais e simil.	1	0,6
35 Técnicos das tecnologias de informação e comunicação	-	-
41 Empregados de escritório, secretários em geral e operadores de processamento de dados	7	3,9
42 Pessoal de apoio directo a clientes	3	1,7
43 Operadores de dados, de contabilidade, estatística, de serv. financ. e relac. com o registo	1	0,6
44 Outro pessoal de apoio de tipo administrativo	-	-
51 Trabalhadores dos serviços pessoais	52	28,7
52 Vendedores	9	5,0
53 Trabalhadores dos cuidados pessoais e similares	1	0,6
54 Pessoal dos serviços de protecção e segurança	2	1,1
61 Agricultores e trab. qualificados da agricultura e prod. animal, orientados para o mercado	5	2,8
62 Trab. qualificados da floresta, pesca e caça, orientados para o mercado	6	3,3
63 Agricultores, criadores de animais, pescadores, caçadores e colectores, de subsistência	-	-
71 Trabalhadores qualificados da construção e similares, excepto electricista	23	12,7
72 Trabalhadores qualificados da metalurgia, metalomecânica e similares	4	2,2
73 Trab. qualificados da impressão, fabrico de instrum. precisão, joalheiros, artesãos e simil.	-	-
74 Trabalhadores qualificados em electricidade e em electrónica	5	2,8
75 Trabalhadores da transf. alimentos, da madeira, do vestuário e outras ind. e artesanato	8	4,4
81 Operadores de instalações fixas e máquinas	-	-
82 Trabalhadores da montagem	-	-
83 Condutores de veículos e operadores de equipamentos móveis	4	2,2
91 Trabalhadores de limpeza	9	5,0
92 Trabalhadores não qualificados da agricultura, produção animal, pesca e floresta	-	-
93 Trabalhadores não qualificados da ind. extractiva, construção, ind. transf. e transportes	4	2,2
94 Assistentes na preparação de refeições	9	5,0
95 Vendedores ambulantes (excepto de alimentos) e prestadores de serviços na rua	-	-
96 Trabalhadores dos resíduos e de outros serviços elementares	6	3,3

QUADRO X - OFERTAS DE EMPREGO POR ACTIVIDADE ECONÓMICA

Movimento ao longo dos meses

REGIÃO AUTÓNOMA DA MADEIRA

Actividade Económica - CAE / Rev.3	Novembro/10		Outubro/11		Novembro/11		Var. %	
	V.A.	%	V.A.	%	V.A.	%	Mês homól.	Mês anter.
Total	225	100,0	187	100,0	181	100,0	-19,6	-3,2
Agricultura, pecuária, caça, floresta e pesca	1	0,4	1	0,5	6	3,3	500,0	500,0
Indústria, energia e água e construção	54	24,0	37	19,8	34	18,8	-37,0	-8,1
Indústrias extractivas	2	0,9	-	-	-	-	-100,0	-
Indústrias alimentares das bebidas e do tabaco	16	7,1	5	2,7	8	4,4	-50,0	60,0
Fabricação de têxteis	-	-	-	-	1	0,6	-	-
Indústria do vestuário	1	0,4	-	-	-	-	-100,0	-
Indústria do couro e dos produtos do couro	-	-	-	-	-	-	-	-
Indústria da madeira e da cortiça	2	0,9	-	-	-	-	-100,0	-
Indústrias do papel, impressão e reprodução	-	-	1	0,5	1	0,6	-	-
Fab.prod. petrol., quím., farmac., borracha e plástico	-	-	-	-	2	1,1	-	-
Fab. de outros produtos minerais não metálicos	-	-	-	-	-	-	-	-
Ind. metalúrgica de base e fab. produtos metálicos	3	1,3	2	1,1	3	1,7	-	50,0
Fab. eq. informático, eléctrico, máq. e equip. n.e.	-	-	1	0,5	-	-	-	-100,0
Fab. veíc. automóveis e outro equip.de transporte	-	-	-	-	-	-	-	-
Fab.mobiliário, repar. máq. e equip., e outras ind.transf.	4	1,8	3	1,6	1	0,6	-75,0	-66,7
Electricidade, gás e água, saneam., resid.e despoluição	4	1,8	-	-	1	0,6	-75,0	-
Construção	22	9,8	25	13,4	17	9,4	-22,7	-32,0
Serviços	170	75,6	149	79,7	141	77,9	-17,1	-5,4
Comércio, manut. repar. veiculos autom. e motoc.	3	1,3	5	2,7	1	0,6	-66,7	-80,0
Comércio por grosso e a retalho	30	13,3	36	19,3	25	13,8	-16,7	-30,6
Transportes e armazenagem	3	1,3	-	-	-	-	-100,0	-
Alojamento, restauração e similares	82	36,4	45	24,1	46	25,4	-43,9	2,2
Actividades de informação e de comunicação	3	1,3	2	1,1	3	1,7	-	50,0
Actividades financeiras e de seguros	4	1,8	-	-	2	1,1	-50,0	-
Actividades imobiliárias, administ. e dos serviços apoio	9	4,0	5	2,7	21	11,6	133,3	320,0
Actividades de consultoria, científicas, técnicas e simil.	7	3,1	9	4,8	15	8,3	114,3	66,7
Admin. pública, educação, act. saúde e apoio social	5	2,2	15	8,0	4	2,2	-20,0	-73,3
Outras actividades de serviços	24	10,7	32	17,1	24	13,3	-	-25,0

QUADRO XI - OFERTAS DE EMPREGO POR GRUPOS DE PROFISSÕES

Situação no fim do mês

REGIÃO AUTÓNOMA DA MADEIRA

Grupos de Profissões - CPP/10	TOTAL	%
Total	69	100,0
01 Oficiais das Forças Armadas	-	-
02 Sargentos das Forças Armadas	-	-
03 Outro pessoal das Forças Armadas	-	-
11 Representantes do poder legislativo e de órgãos executivos, dirigentes superiores da Administração Pública, de organizações especializadas, directores e gestores de empresas	-	-
12 Directores de serviços administrativos e comerciais	-	-
13 Directores de produção e de serviços especializados	-	-
14 Directores de hotelaria, restauração, comércio e de outros serviços	-	-
21 Especialistas das ciências físicas, matemáticas, engenharias e técnicas afins	-	-
22 Profissionais de saúde	-	-
23 Professores	1	1,4
24 Especialistas em finanças, contabilidade, org. administrativa, relações púb. e comerciais	1	1,4
25 Especialistas em tecnologias de informação e comunicação (TIC)	1	1,4
26 Especialistas em assuntos jurídicos, sociais, artísticos e culturais	-	-
31 Técnicos e profissões das ciências e engenharia, de nível intermédio	-	-
32 Técnicos e profissionais, de nível intermédio da saúde	-	-
33 Técnicos de nível intermédio, das áreas financeira, administrativa e dos negócios	7	10,1
34 Técnicos nível intermédio dos serviços jurídicos, sociais, desportivos, culturais e simil.	-	-
35 Técnicos das tecnologias de informação e comunicação	2	2,9
41 Empregados de escritório, secretários em geral e operadores de processamento de dados	-	-
42 Pessoal de apoio directo a clientes	2	2,9
43 Operadores de dados, de contabilidade, estatística, de serv. financ. e relac. com o registo	-	-
44 Outro pessoal de apoio de tipo administrativo	-	-
51 Trabalhadores dos serviços pessoais	26	37,7
52 Vendedores	6	8,7
53 Trabalhadores dos cuidados pessoais e similares	-	-
54 Pessoal dos serviços de protecção e segurança	-	-
61 Agricultores e trab. qualificados da agricultura e prod. animal, orientados para o mercado	-	-
62 Trab. qualificados da floresta, pesca e caça, orientados para o mercado	6	8,7
63 Agricultores, criadores de animais, pescadores, caçadores e colectores, de subsistência	-	-
71 Trabalhadores qualificados da construção e similares, excepto electricista	5	7,2
72 Trabalhadores qualificados da metalurgia, metalomecânica e similares	-	-
73 Trab. qualificados da impressão, fabrico de instrum. precisão, joalheiros, artesãos e simil.	-	-
74 Trabalhadores qualificados em electricidade e em electrónica	2	2,9
75 Trabalhadores da transf. alimentos, da madeira, do vestuário e outras ind. e artesanato	2	2,9
81 Operadores de instalações fixas e máquinas	-	-
82 Trabalhadores da montagem	-	-
83 Condutores de veículos e operadores de equipamentos móveis	1	1,4
91 Trabalhadores de limpeza	2	2,9
92 Trabalhadores não qualificados da agricultura, produção animal, pesca e floresta	-	-
93 Trabalhadores não qualificados da ind. extractiva, construção, ind. transf. e transportes	2	2,9
94 Assistentes na preparação de refeições	2	2,9
95 Vendedores ambulantes (excepto de alimentos) e prestadores de serviços na rua	-	-
96 Trabalhadores dos resíduos e de outros serviços elementares	1	1,4



QUADRO XII - OFERTAS DE EMPREGO POR ACTIVIDADE ECONÓMICA
Situação no fim dos meses

REGIÃO AUTÓNOMA DA MADEIRA

Actividade Económica - CAE / Rev.3	Novembro/10		Outubro/11		Novembro/11		Var. %	
	V.A.	%	V.A.	%	V.A.	%	Mês homól.	Mês anter.
Total	110	100,0	80	100,0	69	100,0	-37,3	-13,8
Agricultura, pecuária, caça, floresta e pesca	-	-	-	-	6	8,7	-	-
Indústria, energia e água e construção	31	28,2	17	21,3	9	11,3	-71,0	-47,1
Indústrias extractivas	1	0,9	-	-	-	-	-100,0	-
Indústrias alimentares das bebidas e do tabaco	6	5,5	2	2,5	2	2,9	-66,7	-
Fabricação de têxteis	-	-	-	-	1	1,4	-	-
Indústria do vestuário	-	-	-	-	-	-	-	-
Indústria do couro e dos produtos do couro	-	-	-	-	-	-	-	-
Indústria da madeira e da cortiça	-	-	-	-	-	-	-	-
Indústrias do papel, impressão e reprodução	-	-	1	1,3	1	1,4	-	-
Fab. prod. petrol., quím., farmac., borracha e plástico	-	-	-	-	-	-	-	-
Fab. de outros produtos minerais não metálicos	-	-	-	-	-	-	-	-
Ind. metalúrgica de base e fab. produtos metálicos	2	1,8	-	-	1	1,4	-50,0	-
Fab. eq. informático, eléctrico, máq. e equip. n.e.	-	-	-	-	-	-	-	-
Fab. veíc. automóveis e outro equip.de transporte	-	-	-	-	-	-	-	-
Fab.mobiliário, repar. máq. e equip., e outras ind.transf.	2	1,8	1	1,3	-	-	-100,0	-100,0
Electricidade, gás e água, saneam., resíd.e despoluição	-	-	-	-	1	1,4	-	-
Construção	20	18,2	13	16,3	3	4,3	-85,0	-76,9
Serviços	79	71,8	63	78,8	54	78,3	-31,6	-14,3
Comércio, manut. repar. veículos autom. e motoc.	4	3,6	3	3,8	-	-	-100,0	-100,0
Comércio por grosso e a retalho	16	14,5	21	26,3	7	10,1	-56,3	-66,7
Transportes e armazenagem	1	0,9	-	-	-	-	-100,0	-
Alojamento, restauração e similares	34	30,9	13	16,3	18	26,1	-47,1	38,5
Actividades de informação e de comunicação	-	-	1	1,3	1	1,4	-	-
Actividades financeiras e de seguros	1	0,9	-	-	-	-	-100,0	-
Actividades imobiliárias, administ. e dos serviços apoio	5	4,5	2	2,5	13	18,8	160,0	550,0
Actividades de consultoria, científicas, técnicas e simil.	5	4,5	3	3,8	1	1,4	-80,0	-66,7
Admin. pública, educação, act. saúde e apoio social	2	1,8	3	3,8	-	-	-100,0	-100,0
Outras actividades de serviços	11	10,0	17	21,3	14	20,3	27,3	-17,6

**QUADRO XIII - COLOCAÇÕES EFECTUADAS POR GRUPOS DE PROFISSÕES**
Movimento ao longo do mês**REGIÃO AUTÓNOMA DA MADEIRA**

Grupos de Profissões - CPP/10	H	M	TOTAL	%
Total	81	44	125	100,0
01 Oficiais das Forças Armadas	-	-	-	-
02 Sargentos das Forças Armadas	-	-	-	-
03 Outro pessoal das Forças Armadas	-	-	-	-
11 Representantes do poder legislativo e de órgãos executivos, dirigentes superiores da Administração Pública, de organizações especializadas, directores e gestores de empresas	-	-	-	-
12 Directores de serviços administrativos e comerciais	-	-	-	-
13 Directores de produção e de serviços especializados	-	-	-	-
14 Directores de hotelaria, restauração, comércio e de outros serviços	-	-	-	-
21 Especialistas das ciências físicas, matemáticas, engenharias e técnicas afins	-	1	1	0,8
22 Profissionais de saúde	-	-	-	-
23 Professores	-	-	-	-
24 Especialistas em finanças, contabilidade, org. administrativa, relações públ. e comerciais	2	2	4	3,2
25 Especialistas em tecnologias de informação e comunicação (TIC)	-	-	-	-
26 Especialistas em assuntos jurídicos, sociais, artísticos e culturais	-	2	2	1,6
31 Técnicos e profissões das ciências e engenharia, de nível intermédio	-	-	-	-
32 Técnicos e profissionais, de nível intermédio da saúde	1	3	4	3,2
33 Técnicos de nível intermédio, das áreas financeira, administrativa e dos negócios	1	2	3	2,4
34 Técnicos nível intermédio dos serviços jurídicos, sociais, desportivos, culturais e simil.	-	-	-	-
35 Técnicos das tecnologias de informação e comunicação	-	-	-	-
41 Empregados de escritório, secretários em geral e operadores de processamento de dados	1	2	3	2,4
42 Pessoal de apoio directo a clientes	1	-	1	0,8
43 Operadores de dados, de contabilidade, estatística, de serv. financ. e relac. com o registo	1	-	1	0,8
44 Outro pessoal de apoio de tipo administrativo	-	-	-	-
51 Trabalhadores dos serviços pessoais	8	13	21	16,8
52 Vendedores	1	3	4	3,2
53 Trabalhadores dos cuidados pessoais e similares	-	-	-	-
54 Pessoal dos serviços de protecção e segurança	1	-	1	0,8
61 Agricultores e trab. qualificados da agricultura e prod. animal, orientados para o mercado	5	-	5	4,0
62 Trab. qualificados da floresta, pesca e caça, orientados para o mercado	-	-	-	-
63 Agricultores, criadores de animais, pescadores, caçadores e colectores, de subsistência	-	-	-	-
71 Trabalhadores qualificados da construção e similares, excepto electricista	28	-	28	22,4
72 Trabalhadores qualificados da metalurgia, metalomecânica e similares	3	-	3	2,4
73 Trab. qualificados da impressão, fabrico de instrum. precisão, joalheiros, artesãos e simil.	-	-	-	-
74 Trabalhadores qualificados em electricidade e em electrónica	8	-	8	6,4
75 Trabalhadores da transf. alimentos, da madeira, do vestuário e outras ind. e artesanato	5	1	6	4,8
81 Operadores de instalações fixas e máquinas	-	-	-	-
82 Trabalhadores da montagem	-	-	-	-
83 Condutores de veículos e operadores de equipamentos móveis	3	-	3	2,4
91 Trabalhadores de limpeza	2	12	14	11,2
92 Trabalhadores não qualificados da agricultura, produção animal, pesca e floresta	-	-	-	-
93 Trabalhadores não qualificados da ind. extractiva, construção, ind. transf. e transportes	5	-	5	4,0
94 Assistentes na preparação de refeições	2	3	5	4,0
95 Vendedores ambulantes (excepto de alimentos) e prestadores de serviços na rua	-	-	-	-
96 Trabalhadores dos resíduos e de outros serviços elementares	3	-	3	2,4

QUADRO XIV - COLOCAÇÕES EFECTUADAS POR ACTIVIDADE ECONÓMICA
Movimento ao longo dos meses

REGIÃO AUTÓNOMA DA MADEIRA

Actividade Económica - CAE / Rev.3	Novembro/10				Outubro/11				Novembro/11				Var. %	
	H	M	TOTAL	%	H	M	TOTAL	%	H	M	TOTAL	%	Mês homól.	Mês anter.
Total	60	97	157	100,0	82	60	142	100,0	81	44	125	100,0	-20,4	-12,0
Agricultura, pecuária, caça, floresta e pesca	1	-	1	0,6	-	-	-	-	-	-	-	-	-100,0	-
Indústria, energia e água e construção	16	13	29	18,5	28	4	32	22,5	29	4	33	26,4	13,8	3,1
Indústrias extractivas	-	-	-	-	-	-	-	-	-	-	-	-	-	-
Indústrias alimentares das bebidas e do tabaco	1	11	12	7,6	-	1	1	0,7	1	3	4	3,2	-66,7	300,0
Fabricação de têxteis	-	-	-	-	-	1	1	0,7	-	-	-	-	-	-100,0
Indústria do vestuário	-	1	1	0,6	-	-	-	-	-	-	-	-	-100,0	-
Indústria do couro e dos produtos do couro	-	-	-	-	-	-	-	-	-	-	-	-	-	-
Indústria da madeira e da cortiça	4	-	4	2,5	-	-	-	-	-	-	-	-	-100,0	-
Indústrias do papel, impressão e reprodução	1	-	1	0,6	-	1	1	0,7	-	-	-	-	-100,0	-100,0
Fab.prod. petrol., quím., farmac., borracha e plástico	-	-	-	-	-	-	-	-	1	-	1	0,8	-	-
Fab. de outros produtos minerais não metálicos	-	-	-	-	-	-	-	-	-	-	-	-	-	-
Ind. metalúrgica de base e fab. produtos metálicos	1	-	1	0,6	1	-	1	0,7	2	-	2	1,6	100,0	100,0
Fab. eq. informático, eléctrico, máq. e equip. n.e.	-	-	-	-	2	-	2	1,4	-	-	-	-	-	-100,0
Fab. veic. automóveis e outro equip.de transporte	-	-	-	-	-	-	-	-	-	-	-	-	-	-
Fab. mobiliário, repar. máq. e equip., e outras ind.transf.	-	-	-	-	1	-	1	0,7	-	-	-	-	-	-100,0
Electricidade, gás e água, saneam., resid.e despoluição	2	-	2	1,3	7	-	7	4,9	-	-	-	-	-100,0	-100,0
Construção	7	1	8	5,1	17	1	18	12,7	25	1	26	20,8	225,0	44,4
Serviços	43	84	127	80,9	54	56	110	77,5	52	40	92	73,6	-27,6	-16,4
Comércio, manut. repar. veículos autom. e motoc.	1	-	1	0,6	2	-	2	1,4	-	1	1	0,8	-	-50,0
Comércio por grosso e a retalho	11	26	37	23,6	6	9	15	10,6	13	6	19	15,2	-48,6	26,7
Transportes e armazenagem	1	6	7	4,5	-	-	-	-	-	-	-	-	-100,0	-
Alojamento, restauração e similares	15	27	42	26,8	25	14	39	27,5	12	12	24	19,2	-42,9	-38,5
Actividades de informação e de comunicação	2	2	4	2,5	-	-	-	-	-	-	-	-	-100,0	-
Actividades financeiras e de seguros	-	-	-	-	-	-	-	-	1	1	2	1,6	-	-
Actividades imobiliárias, administ. e dos serviços apoio	9	6	15	9,6	9	3	12	8,5	11	6	17	13,6	13,3	41,7
Actividades de consultoria, científicas, técnicas e simil.	1	4	5	3,2	2	2	4	2,8	9	3	12	9,6	140,0	200,0
Admin. pública, educação, act. saúde e apoio social	-	2	2	1,3	-	8	8	5,6	3	3	6	4,8	200,0	-25,0
Outras actividades de serviços	3	11	14	8,9	10	20	30	21,1	3	8	11	8,8	-21,4	-63,3



CONCEITOS E DEFINIÇÕES

PEDIDOS DE EMPREGO - Total de pessoas de 16 ou mais anos de idade (salvo as excepções previstas na lei) inscritas no Centro de Emprego para obter um emprego por conta de outrem.

Subdividem-se em:

EMPREGADOS - têm um emprego que pretendem abandonar;

OCUPADOS - candidatos inscritos a desenvolver uma actividade temporária, no âmbito da satisfação de necessidades colectivas, ao abrigo de um Programa Ocupacional de Emprego;

DESEMPREGADOS - desemprego registado - não têm um emprego e estão imediatamente disponíveis para trabalhar, dos quais:

1º emprego: nunca trabalharam,

Novo emprego: já trabalharam.

OFERTAS DE EMPREGO: empregos disponíveis comunicados pelas entidades empregadoras ao Centro de Emprego.

COLOCAÇÕES: ofertas de emprego satisfeitas ao longo do mês com candidatos apresentados pelo Centro de Emprego.

Com excepção das colocações, cujo movimento apenas é registado ao longo do mês, as estatísticas apresentadas podem referir-se a duas situações distintas:

Movimento no fim do mês: situação existente no fim do mês

Movimento ao longo do mês: número de casos registados durante o mês

CLASSIFICAÇÕES UTILIZADAS

Classificação Portuguesa das Profissões - 2010 - 14ª Deliberação da secção permanente de coordenação estatística do Conselho Superior de Estatística - Instituto Nacional de Estatística, I.P. (DR, IIª Série, nº106 de 01/06/2010).

Classificação Portuguesa das Actividades Económicas – CAE - Rev. 3 (D.L. 381/2007, de 14/11).



SINAIS CONVENCIONAIS

- ... Confidencial
- Resultado nulo
- x Dado não disponível
- * Dado rectificado
- 0 Dado inferior a metade da unidade utilizada

SIGLAS

- H** Total no sexo masculino
- M** Total no sexo feminino
- < 25 anos** Menores de 25 anos
- >= 25 anos** Com 25 anos ou mais
- < 1 ano** Há menos de 1 ano
- >= 1 ano** Há 1 ano ou mais
- %** Valor percentual

FICHA TÉCNICA

Edição

Secretaria Regional dos Assuntos Sociais
Instituto de Emprego da Madeira, IP-RAM
Rua da Boa Viagem, nº 36
9060 - 027 Funchal
Tel.: 291 213 260 /1
Fax: 291 220 014
E-mail: emprego@iem.gov-madeira.pt
Site: www.iem.gov-madeira.pt

Coordenação

Direcção de Serviços de Planeamento e Promoção de Emprego
Divisão de Planeamento e Estatística

Concepção Gráfica

Gabinete de Promoção e Imagem

Formato: Publicação em suporte electrónico

Periodicidade: Mensal

Data de edição: Dezembro de 2011