

SÍNTESE - INDICADORES DO MERCADO DE EMPREGO

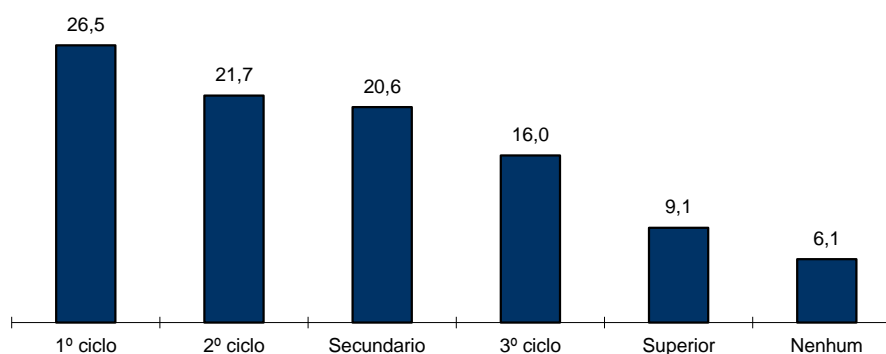
REGIÃO AUTÓNOMA DA MADEIRA

	NOVEMBRO/12		OUTUBRO/13		NOVEMBRO/13		VARIACÃO %	
	V.A.	%	V.A.	%	V.A.	%	Mês Homólogo	Mês Anterior
DESEMPREGO REGISTRADO	23.741	100,0	22.848	100,0	22.800	100,0	-4,0	-0,2
Homens	13.603	57,3	12.883	56,4	12.863	56,4	-5,4	-0,2
Mulheres	10.138	42,7	9.965	43,6	9.937	43,6	-2,0	-0,3
< 25 anos de idade	3.612	15,2	3.212	14,1	3.217	14,1	-10,9	0,2
Homens	1.787		1.583		1.607		-10,1	1,5
Mulheres	1.825		1.629		1.610		-11,8	-1,2
>= 25 anos de idade	20.129	84,8	19.636	85,9	19.583	85,9	-2,7	-0,3
Homens	11.816		11.300		11.256		-4,7	-0,4
Mulheres	8.313		8.336		8.327		0,2	-0,1
< 1 ano de inscrição	12.578	53,0	9.986	43,7	10.134	44,4	-19,4	1,5
Homens	7.277		5.403		5.495		-24,5	1,7
Mulheres	5.301		4.583		4.639		-12,5	1,2
>= 1 ano de inscrição	11.163	47,0	12.862	56,3	12.666	55,6	13,5	-1,5
Homens	6.326		7.480		7.368		16,5	-1,5
Mulheres	4.837		5.382		5.298		9,5	-1,6
Primeiro Emprego	2.412	10,2	2.522	11,0	2.455	10,8	1,8	-2,7
Novo Emprego	21.328	89,8	20.326	89,0	20.345	89,2	-4,6	0,1
Atividades económicas		100,0		100,0		100,0		
Agric.,pecuária,caça, silvic.e pesca	565	2,6	494	2,4	581	2,9	2,8	17,6
Indústria,energia e água e construção	7.388	34,6	6.954	34,2	6.820	33,5	-7,7	-1,9
Serviços	13.376	62,7	12.878	63,4	12.944	63,6	-3,2	0,5
Nível de Instrução								
Nenhum Nível de Instrução	1.442	6,1	1.362	6,0	1.384	6,1	-4,0	1,6
Básico - 1º Ciclo	6.289	26,5	6.077	26,6	6.051	26,5	-3,8	-0,4
Básico - 2º Ciclo	5.257	22,1	4.929	21,6	4.950	21,7	-5,8	0,4
Básico - 3º Ciclo	3.868	16,3	3.627	15,9	3.643	16,0	-5,8	0,4
Secundário	4.719	19,9	4.725	20,7	4.701	20,6	-0,4	-0,5
Superior	2.166	9,1	2.128	9,3	2.071	9,1	-4,4	-2,7
PROCURA DE EMPREGO AO LONGO DO MÊS								
Desempregados	1.550	100,0	1.646	100,0	1.542	100,0	75,2	-6,3
Homens	880	56,8	932	56,6	845	54,8	-4,0	-9,3
Mulheres	670	43,2	714	43,4	697	45,2	4,0	-2,4
Primeiro Emprego	148	9,5	242	14,7	214	13,9	44,6	-11,6
Novo Emprego	1.402	90,5	1.404	85,3	1.328	86,1	-5,3	-5,4
OFERTAS DE EMPREGO								
Recebidas ao longo do mês	119		166		190		59,7	14,5
Permanecem no fim do mês	120		154		198		65,0	28,6
AJUSTAMENTO DO MERCADO DE EMPREGO								
Auto-colocações	267		368		375		40,4	1,9
Colocações	108		145		122		13,0	-15,9

**QUADRO I - DESEMPREGO REGISTRADO POR NÍVEL DE INSTRUÇÃO SEGUNDO O GRUPO ETÁRIO E O TEMPO DE INSCRIÇÃO**

REGIÃO AUTÓNOMA DA MADEIRA

HOMENS / MULHERES	< 25 ANOS			≥ 25 ANOS			TOTAL
	TOTAL	< 1ANO	≥1ANO	TOTAL	< 1ANO	≥1ANO	
Total	3.217	2.313	904	19.583	7.821	11.762	22.800
Nenhum Nível de Instrução	17	8	9	1.367	378	989	1.384
Básico - 1º Ciclo	222	135	87	5.829	1.958	3.871	6.051
Básico - 2º Ciclo	494	328	166	4.456	1.778	2.678	4.950
Básico - 3º Ciclo	790	590	200	2.853	1.309	1.544	3.643
Secundário	1.325	957	368	3.376	1.549	1.827	4.701
Superior	369	295	74	1.702	849	853	2.071
HOMENS							
Total	1.607	1.143	464	11.256	4.352	6.904	12.863
Nenhum Nível de Instrução	10	6	4	966	248	718	976
Básico - 1º Ciclo	149	94	55	3.738	1.225	2.513	3.887
Básico - 2º Ciclo	278	177	101	2.857	1.132	1.725	3.135
Básico - 3º Ciclo	443	331	112	1.588	752	836	2.031
Secundário	621	445	176	1.482	693	789	2.103
Superior	106	90	16	625	302	323	731
MULHERES							
Total	1.610	1.170	440	8.327	3.469	4.858	9.937
Nenhum Nível de Instrução	7	2	5	401	130	271	408
Básico - 1º Ciclo	73	41	32	2.091	733	1.358	2.164
Básico - 2º Ciclo	216	151	65	1.599	646	953	1.815
Básico - 3º Ciclo	347	259	88	1.265	557	708	1.612
Secundário	704	512	192	1.894	856	1.038	2.598
Superior	263	205	58	1.077	547	530	1.340

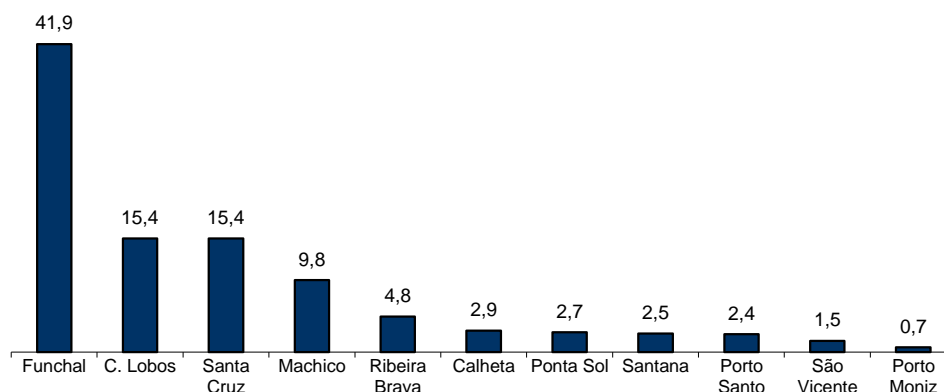
Distribuição Percentual do Desemprego Registrado por Nível de Instrução

QUADRO II - DESEMPREGO REGISTRADO POR CONCELHOS SEGUNDO O GRUPO ETÁRIO E O TEMPO DE INSCRIÇÃO

REGIÃO AUTÓNOMA DA MADEIRA

HOMENS / MULHERES	< 25 ANOS			≥ 25 ANOS			TOTAL
	TOTAL	< 1ANO	≥1ANO	TOTAL	< 1ANO	≥1ANO	
Total	3.217	2.313	904	19.583	7.821	11.762	22.800
Calheta	95	64	31	570	200	370	665
Câmara de Lobos	629	446	183	2.891	1.147	1.744	3.520
Funchal	1.303	949	354	8.245	3.201	5.044	9.548
Machico	284	198	86	1.942	882	1.060	2.226
Ponta do Sol	111	70	41	498	181	317	609
Porto Moniz	11	8	3	138	52	86	149
Ribeira Brava	149	108	41	947	345	602	1.096
Santa Cruz	472	345	127	3.046	1.229	1.817	3.518
Santana	64	45	19	509	185	324	573
São Vicente	42	32	10	305	110	195	347
Porto Santo	57	48	9	492	289	203	549
HOMENS							
Total	1.607	1.143	464	11.256	4.352	6.904	12.863
Calheta	35	22	13	301	94	207	336
Câmara de Lobos	300	219	81	1.818	689	1.129	2.118
Funchal	664	477	187	4.630	1.719	2.911	5.294
Machico	159	102	57	1.216	601	615	1.375
Ponta do Sol	54	33	21	272	95	177	326
Porto Moniz	5	4	1	88	28	60	93
Ribeira Brava	78	56	22	597	209	388	675
Santa Cruz	224	165	59	1.615	636	979	1.839
Santana	36	25	11	292	97	195	328
São Vicente	22	16	6	198	61	137	220
Porto Santo	30	24	6	229	123	106	259
MULHERES							
Total	1.610	1.170	440	8.327	3.469	4.858	9.937
Calheta	60	42	18	269	106	163	329
Câmara de Lobos	329	227	102	1.073	458	615	1.402
Funchal	639	472	167	3.615	1.482	2.133	4.254
Machico	125	96	29	726	281	445	851
Ponta do Sol	57	37	20	226	86	140	283
Porto Moniz	6	4	2	50	24	26	56
Ribeira Brava	71	52	19	350	136	214	421
Santa Cruz	248	180	68	1.431	593	838	1.679
Santana	28	20	8	217	88	129	245
São Vicente	20	16	4	107	49	58	127
Porto Santo	27	24	3	263	166	97	290

Distribuição Percentual do Desemprego Registrado por Concelhos

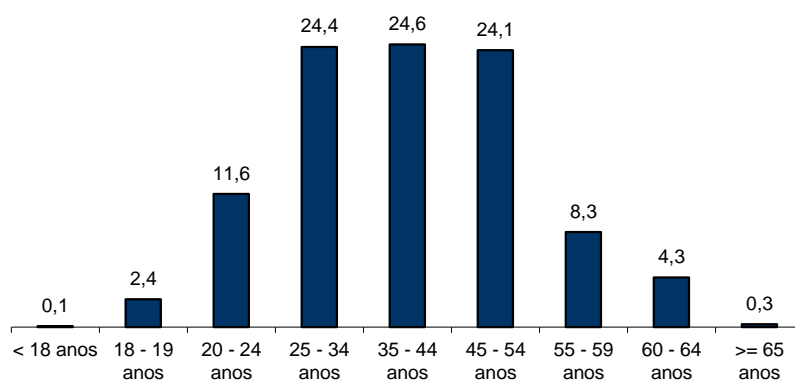


**QUADRO III - DESEMPREGO REGISTRADO POR GRUPO ETÁRIO SEGUNDO
O TEMPO DE INSCRIÇÃO**

REGIÃO AUTÓNOMA DA MADEIRA

HOMENS / MULHERES	TEMPO DE INSCRIÇÃO						TOTAL
	< 1MÊS	1 - 2 MESES	3 - 5 MESES	6 - 11 MESES	12 - 23 MESES	>= 24 MESES	
Total	1.568	2.815	2.256	3.495	5.932	6.734	22.800
< 18 anos	3	7	8	4	2	-	24
18 - 19 anos	109	167	134	83	55	4	552
20 - 24 anos	298	526	465	509	513	330	2.641
25 - 34 anos	481	859	635	947	1477	1157	5.556
35 - 44 anos	324	624	489	881	1677	1608	5.603
45 - 54 anos	257	442	365	729	1392	2308	5.493
55 - 59 anos	65	122	101	210	513	873	1.884
60 - 64 anos	28	66	58	128	294	415	989
>= 65 anos	3	2	1	4	9	39	58
HOMENS							
Total	857	1.519	1.182	1.937	3.533	3.835	12.863
< 18 anos	2	6	2	-	-	-	10
18 - 19 anos	69	88	57	51	29	3	297
20 - 24 anos	155	268	195	250	268	164	1.300
25 - 34 anos	239	426	340	471	799	540	2.815
35 - 44 anos	182	337	285	526	1035	882	3.247
45 - 54 anos	154	272	215	424	859	1403	3.327
55 - 59 anos	42	77	53	139	333	551	1.195
60 - 64 anos	12	43	34	74	203	263	629
>= 65 anos	2	2	1	2	7	29	43
MULHERES							
Total	711	1.296	1.074	1.558	2.399	2.899	9.937
< 18 anos	1	1	6	4	2	-	14
18 - 19 anos	40	79	77	32	26	1	255
20 - 24 anos	143	258	270	259	245	166	1.341
25 - 34 anos	242	433	295	476	678	617	2.741
35 - 44 anos	142	287	204	355	642	726	2.356
45 - 54 anos	103	170	150	305	533	905	2.166
55 - 59 anos	23	45	48	71	180	322	689
60 - 64 anos	16	23	24	54	91	152	360
>= 65 anos	1	-	-	2	2	10	15

Distribuição Percentual do Desemprego Registrado por Grupos Etários



QUADRO IV - DESEMPREGO REGISTRADO POR GRUPOS DE PROFISSÕES
Situação no fim dos meses

REGIÃO AUTÓNOMA DA MADEIRA

Grupos de Profissões - CPP/10	NOVEMBRO/12				OUTUBRO/13				NOVEMBRO/13				Var. %	
	H	M	TOTAL	%	H	M	TOTAL	%	H	M	TOTAL	%	Mês homól.	Mês anter.
Total	13.603	10.138	23.741	100,0	12.883	9.965	22.848	100,0	12.863	9.937	22.800	100,0	-4,0	-0,2
01 Oficiais das Forças Armadas	1	-	1	0,0	1	-	1	0,0	1	-	1	0,0	-	-
02 Sargentos das Forças Armadas	-	-	-	-	-	-	-	-	-	-	-	-	-	-
03 Outro pessoal das Forças Armadas	11	4	15	0,1	11	1	12	0,1	12	1	13	0,1	-13,3	8,3
11 Repres.do poder legislativo e de órgãos executivos, dirigentes sup. Adm.Pública, de org.espec., diretores e gestores de empresas	10	4	14	0,1	9	3	12	0,1	8	2	10	0,0	-28,6	-16,7
12 Diretores de serviços administrativos e comerciais	39	19	58	0,2	33	21	54	0,2	34	23	57	0,3	-1,7	5,6
13 Diretores de produção e de serviços especializados	12	7	19	0,1	15	7	22	0,1	14	6	20	0,1	5,3	-9,1
14 Diretores de hotelaria, restauração, comércio e de outros serviços	43	18	61	0,3	46	16	62	0,3	45	15	60	0,3	-1,6	-3,2
21 Especialistas das ciências físicas, matemáticas, engenharias e técnicas afins	284	164	448	1,9	284	166	450	2,0	272	160	432	1,9	-3,6	-4,0
22 Profissionais de saúde	45	175	220	0,9	37	152	189	0,8	31	136	167	0,7	-24,1	-11,6
23 Professores	78	214	292	1,2	71	282	353	1,5	69	262	331	1,5	13,4	-6,2
24 Especialistas em finanças, contabilidade, org. administrativa, relações púb. e comerciais	147	210	357	1,5	149	188	337	1,5	142	178	320	1,4	-10,4	-5,0
25 Especialistas em tecnologias de informação e comunicação (TIC)	97	13	110	0,5	82	14	96	0,4	70	11	81	0,4	-26,4	-15,6
26 Especialistas em assuntos jurídicos, sociais, artísticos e culturais	92	298	390	1,6	101	273	374	1,6	112	270	382	1,7	-2,1	2,1
31 Técnicos e prof. das ciências e engenharia, de nível intermédio	453	55	508	2,1	442	54	496	2,2	423	51	474	2,1	-6,7	-4,4
32 Técnicos e profissionais, de nível intermédio da saúde	43	122	165	0,7	75	119	194	0,8	73	130	203	0,9	23,0	4,6
33 Técnicos de nível intermédio, das áreas financeira, administrativa e dos negócios	339	231	570	2,4	335	222	557	2,4	341	214	555	2,4	-2,6	-0,4
34 Técnicos nível intermédio dos serviços jurídicos, sociais, desportivos, culturais e simil.	131	170	301	1,3	145	152	297	1,3	138	144	282	1,2	-6,3	-5,1
35 Técnicos das tecnologias de informação e comunicação	194	11	205	0,9	220	14	234	1,0	208	14	222	1,0	8,3	-5,1
41 Empregados de escritório, secretários em geral e operadores de processamento de dados	321	937	1.258	5,3	336	941	1.277	5,6	334	941	1.275	5,6	1,4	-0,2
42 Pessoal de apoio direto a clientes	194	375	569	2,4	207	320	527	2,3	205	334	539	2,4	-5,3	2,3
43 Operadores de dados, de contabilidade, estatística, de serv. financ. e relac. com o registo	281	93	374	1,6	272	91	363	1,6	271	89	360	1,6	-3,7	-0,8
44 Outro pessoal de apoio de tipo administrativo	36	12	48	0,2	23	16	39	0,2	29	17	46	0,2	-4,2	17,9
51 Trabalhadores dos serviços pessoais	809	1.335	2.144	9,0	782	1.180	1.962	8,6	817	1.199	2.016	8,8	-6,0	2,8
52 Vendedores	486	1.586	2.072	8,7	516	1.560	2.076	9,1	525	1.553	2.078	9,1	0,3	0,1
53 Trabalhadores dos cuidados pessoais e similares	20	478	498	2,1	19	531	550	2,4	19	531	550	2,4	10,4	-
54 Pessoal dos serviços de proteção e segurança	324	25	349	1,5	269	24	293	1,3	261	22	283	1,2	-18,9	-3,4
61 Agricultores e trab. qualificados da agricultura e prod. animal, orientados para o mercado	316	53	369	1,6	260	53	313	1,4	266	51	317	1,4	-14,1	1,3
62 Trab. qualificados da floresta, pesca e caça, orientados para o mercado	307	2	309	1,3	228	-	228	1,0	302	-	302	1,3	-2,3	32,5
63 Agricultores, criadores de animais, pescadores, caçadores e coletores, de subsistência	24	6	30	0,1	32	10	42	0,2	33	12	45	0,2	50,0	7,1
71 Trabalhadores qualificados da construção e similares, exceto eletricista	2.911	1	2.912	12,3	2.698	2	2.700	11,8	2.654	2	2.656	11,6	-8,8	-1,6
72 Trabalhadores qualificados da metalurgia, metalomecânica e simil.	684	1	685	2,9	640	1	641	2,8	631	1	632	2,8	-7,7	-1,4
73 Trab. qualificados da impressão, fabrico de instrum. precisão, joalheiros, artesãos e simil.	30	19	49	0,2	25	15	40	0,2	22	15	37	0,2	-24,5	-7,5
74 Trabalhadores qualificados em eletricidade e em eletrónica	376	5	381	1,6	354	3	357	1,6	340	3	343	1,5	-10,0	-3,9
75 Trabalhadores da transf. alimentos, da madeira, do vestuário e outras ind. e artesanato	249	191	440	1,9	237	210	447	2,0	246	200	446	2,0	1,4	-0,2
81 Operadores de instalações fixas e máquinas	158	111	269	1,1	166	107	273	1,2	157	106	263	1,2	-2,2	-3,7
82 Trabalhadores da montagem	18	1	19	0,1	15	2	17	0,1	16	2	18	0,1	-5,3	5,9
83 Condutores de veículos e operadores de equipamentos móveis	1.317	12	1.329	5,6	1.244	12	1.256	5,5	1.205	12	1.217	5,3	-8,4	-3,1
91 Trabalhadores de limpeza	223	2.329	2.552	10,7	197	2.336	2.533	11,1	213	2.400	2.613	11,5	2,4	3,2
92 Trabalhadores não qualificados da agricultura, produção animal, pesca e floresta	10	7	17	0,1	15	11	26	0,1	14	11	25	0,1	47,1	-3,8
93 Trabalhadores não qualificados da ind. extrativa, construção, ind. transf. e transportes	1.805	320	2.125	9,0	1.627	324	1.951	8,5	1.618	300	1.918	8,4	-9,7	-1,7
94 Assistentes na preparação de refeições	276	457	733	3,1	269	447	716	3,1	270	440	710	3,1	-3,1	-0,8
95 Vendedores ambulantes (exceto de alimentos) e prestadores de serviços na rua	4	1	5	0,0	4	2	6	0,0	5	2	7	0,0	40,0	16,7
96 Trabalhadores dos resíduos e de outros serviços elementares	405	66	471	2,0	392	83	475	2,1	417	77	494	2,2	4,9	4,0

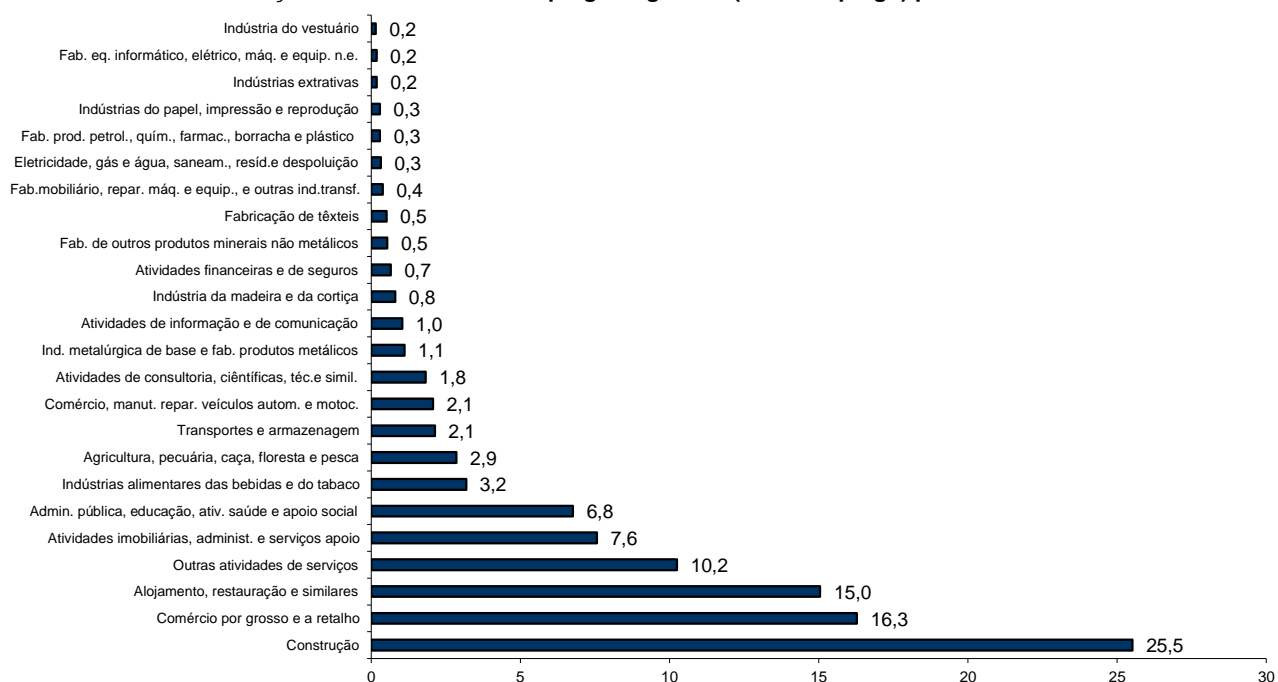
QUADRO V - DESEMPREGO REGISTRADO (NOVO EMPREGO) POR ATIVIDADE ECONÓMICA

Situação no fim dos meses

REGIÃO AUTÓNOMA DA MADEIRA

Atividade Económica - CAE / Rev.3	NOVEMBRO/12				OUTUBRO/13				NOVEMBRO/13				Var. %	
	H	M	TOTAL	%	H	M	TOTAL	%	H	M	TOTAL	%	Mês homól.	Mês anter.
Total	12.548	8.781	21.329	100,0	11.711	8.615	20.326	100,0	11.707	8.638	20.345	100,0	-4,6	0,1
Agricultura, pecuária, caça, floresta e pesca	474	91	565	2,6	396	98	494	2,4	483	98	581	2,9	2,8	17,6
Indústria, energia e água e construção	6.497	891	7.388	34,6	6.039	915	6.954	34,2	5.919	901	6.820	33,5	-7,7	-1,9
Indústrias extrativas	35	8	43	0,2	34	5	39	0,2	33	5	38	0,2	-11,6	-2,6
Indústrias alimentares das bebidas e do tabaco	260	315	575	2,7	290	340	630	3,1	305	343	648	3,2	12,7	2,9
Fabricação de têxteis	6	88	94	0,4	10	94	104	0,5	10	94	104	0,5	10,6	-
Indústria do vestuário	6	33	39	0,2	5	28	33	0,2	5	26	31	0,2	-20,5	-6,1
Indústria do couro e dos produtos do couro	-	-	-	-	-	1	1	0,0	-	1	1	0,0	-	-
Indústria da madeira e da cortiça	156	14	170	0,8	154	12	166	0,8	150	13	163	0,8	-4,1	-1,8
Indústrias do papel, impressão e reprodução	28	14	42	0,2	38	21	59	0,3	39	20	59	0,3	40,5	-
Fab. prod. petrol., quím., farmac., borracha e plástico	33	14	47	0,2	50	13	63	0,3	48	12	60	0,3	27,7	-4,8
Fab. de outros produtos minerais não metálicos	95	15	110	0,5	91	17	108	0,5	96	14	110	0,5	-	1,9
Ind. metalúrgica de base e fab. produtos metálicos	240	25	265	1,2	206	24	230	1,1	204	23	227	1,1	-14,3	-1,3
Fab. eq. informático, elétrico, máq. e equip. n.e.	35	1	36	0,2	31	7	38	0,2	30	7	37	0,2	2,8	-2,6
Fab. veic. automóveis e outro equip.de transporte	4	-	4	0,0	9	-	9	0,0	8	-	8	0,0	100,0	-11,1
Fab.mobiliário, repar. máq. e equip., e outras ind.transf.	63	16	79	0,4	57	18	75	0,4	60	18	78	0,4	-1,3	4,0
Eletricidade, gás e água, saneam., resid.e despoluição	47	26	73	0,3	40	27	67	0,3	36	30	66	0,3	-9,6	-1,5
Construção	5.489	322	5.811	27,2	5.024	308	5.332	26,2	4.895	295	5.190	25,5	-10,7	-2,7
Serviços	5.577	7.799	13.376	62,7	5.276	7.602	12.878	63,4	5.305	7.639	12.944	63,6	-3,2	0,5
Comércio, manut. repar. veículos autom. e motoc.	364	88	452	2,1	337	84	421	2,1	333	89	422	2,1	-6,6	0,2
Comércio por grosso e a retalho	1.488	2.051	3.539	16,6	1.416	1.970	3.386	16,7	1.394	1.918	3.312	16,3	-6,4	-2,2
Transportes e armazenagem	300	109	409	1,9	322	111	433	2,1	321	113	434	2,1	6,1	0,2
Alojamento, restauração e similares	1.240	2.041	3.281	15,4	1.115	1.873	2.988	14,7	1.156	1.905	3.061	15,0	-6,7	2,4
Atividades de informação e de comunicação	142	67	209	1,0	138	70	208	1,0	139	72	211	1,0	1,0	1,4
Atividades financeiras e de seguros	71	62	133	0,6	72	61	133	0,7	71	62	133	0,7	-	-
Atividades imobiliárias, administ. e serviços apoio	713	953	1.666	7,8	598	890	1.488	7,3	612	927	1.539	7,6	-7,6	3,4
Atividades de consultoria, científicas, téc.e simil.	189	223	412	1,9	174	208	382	1,9	163	209	372	1,8	-9,7	-2,6
Admin. pública, educação, ativ. saúde e apoio social	428	873	1.301	6,1	437	935	1.372	6,7	441	935	1.376	6,8	5,8	0,3
Outras atividades de serviços	642	1.332	1.974	9,3	667	1.400	2.067	10,2	675	1.409	2.084	10,2	5,6	0,8

Distribuição Percentual do Desemprego Registrado (Novo Emprego) por Atividade Económica





QUADRO VI - DESEMPREGADOS INSCRITOS POR GRUPOS DE PROFISSÕES
Movimento ao longo dos meses

REGIÃO AUTÓNOMA DA MADEIRA

Grupos de Profissões - CPP/10	NOVEMBRO/12				OUTUBRO/13				NOVEMBRO/13				Var. %	
	H	M	TOTAL	%	H	M	TOTAL	%	H	M	TOTAL	%	Mês homól.	Mês anter.
Total	880	670	1.550	100,0	932	714	1.646	100,0	845	697	1.542	100,0	-0,5	-6,3
01 Oficiais das Forças Armadas	-	-	-	-	-	-	-	-	-	-	-	-	-	-
02 Sargentos das Forças Armadas	-	-	-	-	-	-	-	-	-	-	-	-	-	-
03 Outro pessoal das Forças Armadas	3	-	3	0,2	1	-	1	0,1	1	-	1	0,1	-66,7	-
11 Repres.do poder legislativo e de órgãos executivos, dirigentes sup. Adm.Pública, de org.espec., diretores e gestores de	-	-	-	-	1	-	1	0,1	-	-	-	-	-	-100,0
12 Diretores de serviços administrativos e comerciais	3	-	3	0,2	1	1	2	0,1	1	2	3	0,2	-	50,0
13 Diretores de produção e de serviços especializados	1	-	1	0,1	2	-	2	0,1	-	-	-	-	-100,0	-100,0
14 Diretores de hotelaria, restauração, comércio e de outros serviços	4	1	5	0,3	3	2	5	0,3	1	-	1	0,1	-80,0	-80,0
21 Especialistas das ciências físicas, matemáticas, engenharias e técnicas afins	8	7	15	1,0	26	15	41	2,5	14	13	27	1,8	80,0	-34,1
22 Profissionais de saúde	3	8	11	0,7	6	12	18	1,1	1	5	6	0,4	-45,5	-66,7
23 Professores	4	13	17	1,1	2	15	17	1,0	3	3	6	0,4	-64,7	-64,7
24 Especialistas em finanças, contabilidade, org. administrativa, relações púb. e comerciais	8	7	15	1,0	16	13	29	1,8	11	7	18	1,2	20,0	-37,9
25 Especialistas em tecnologias de informação e comunicação (TIC)	9	2	11	0,7	5	1	6	0,4	5	1	6	0,4	-45,5	-
26 Especialistas em assuntos jurídicos, sociais, artísticos e culturais	6	10	16	1,0	8	17	25	1,5	14	19	33	2,1	106,3	32,0
31 Técnicos e profissões das ciências e engenharia, de nível intermédio	11	1	12	0,8	19	5	24	1,5	11	1	12	0,8	-	-50,0
32 Técnicos e profissionais, de nível intermédio da saúde	1	6	7	0,5	3	15	18	1,1	2	17	19	1,2	171,4	5,6
33 Técnicos de nível intermédio, das áreas financeira, administrativa e dos negócios	27	13	40	2,6	22	12	34	2,1	23	14	37	2,4	-7,5	8,8
34 Técnicos nível intermédio dos serviços jurídicos, sociais, desportivos, culturais e simil.	4	12	16	1,0	15	9	24	1,5	12	6	18	1,2	12,5	-25,0
35 Técnicos das tecnologias de informação e comunicação	15	-	15	1,0	30	1	31	1,9	14	1	15	1,0	-	-51,6
41 Empregados de escritório, secretários em geral e operadores de processamento de dados	25	50	75	4,8	12	61	73	4,4	17	52	69	4,5	-8,0	-5,5
42 Pessoal de apoio direto a clientes	10	38	48	3,1	21	18	39	2,4	16	33	49	3,2	2,1	25,6
43 Operadores de dados, de contabilidade, estatística, de serv. financ. e relac. com o registo	15	2	17	1,1	15	5	20	1,2	13	2	15	1,0	-11,8	-25,0
44 Outro pessoal de apoio de tipo administrativo	8	1	9	0,6	2	2	4	0,2	10	2	12	0,8	33,3	200,0
51 Trabalhadores dos serviços pessoais	106	119	225	14,5	86	132	218	13,2	108	119	227	14,7	0,9	4,1
52 Vendedores	41	105	146	9,4	53	116	169	10,3	44	114	158	10,2	8,2	-6,5
53 Trabalhadores dos cuidados pessoais e similares	2	41	43	2,8	-	40	40	2,4	1	41	42	2,7	-2,3	5,0
54 Pessoal dos serviços de proteção e segurança	17	2	19	1,2	23	2	25	1,5	16	1	17	1,1	-10,5	-32,0
61 Agricultores e trab. qualificados da agricultura e prod. animal, orientados para o mercado	9	-	9	0,6	12	4	16	1,0	21	1	22	1,4	144,4	37,5
62 Trab. qualificados da floresta, pesca e caça, orientados para o mercado	162	-	162	10,5	140	-	140	8,5	82	-	82	5,3	-49,4	-41,4
63 Agricultores, criadores de animais, pescadores, caçadores e coletores, de subsistência	2	1	3	0,2	3	-	3	0,2	5	2	7	0,5	133,3	133,3
71 Trabalhadores qualificados da construção e similares, exceto electricista	112	-	112	7,2	135	-	135	8,2	91	-	91	5,9	-18,8	-32,6
72 Trabalhadores qualificados da metalurgia, metalomecânica e simil.	38	-	38	2,5	25	-	25	1,5	37	-	37	2,4	-2,6	48,0
73 Trab. qualificados da impressão, fabrico de instrum. precisão, joalheiros, artesãos e simil.	-	-	-	-	1	-	1	0,1	-	-	-	-	-	-100,0
74 Trabalhadores qualificados em eletricidade e em eletrónica	17	2	19	1,2	22	1	23	1,4	18	-	18	1,2	-5,3	-21,7
75 Trabalhadores da transf. alimentos, da madeira, do vestuário e outras ind. e artesanato	10	15	25	1,6	15	14	29	1,8	17	3	20	1,3	-20,0	-31,0
81 Operadores de instalações fixas e máquinas	12	5	17	1,1	17	7	24	1,5	6	6	12	0,8	-29,4	-50,0
82 Trabalhadores da montagem	-	1	1	0,1	-	-	-	-	3	-	3	0,2	200,0	-
83 Condutores de veiculos e operadores de equipamentos móveis	39	-	39	2,5	47	-	47	2,9	47	-	47	3,0	20,5	-
91 Trabalhadores de limpeza	27	170	197	12,7	13	149	162	9,8	29	194	223	14,5	13,2	37,7
92 Trabalhadores não qualificados da agricultura, produção animal, pesca e floresta	1	-	1	0,1	1	1	2	0,1	1	-	1	0,1	-	-50,0
93 Trabalhadores não qualificados da ind. extrativa, construção, ind. transf. e transportes	70	14	84	5,4	81	21	102	6,2	86	11	97	6,3	15,5	-4,9
94 Assistentes na preparação de refeições	23	20	43	2,8	28	19	47	2,9	25	24	49	3,2	14,0	4,3
95 Vendedores ambulantes (exceto de alimentos) e prestadores de serviços na rua	1	-	1	0,1	-	-	-	-	1	-	1	0,1	-	-
96 Trabalhadores dos resíduos e de outros serviços elementares	26	4	30	1,9	20	4	24	1,5	38	3	41	2,7	36,7	70,8

QUADRO VII - DESEMPREGADOS INSCRITOS (NOVO EMPREGO) POR ATIVIDADE ECONÓMICA
Movimento ao longo dos meses

REGIÃO AUTÓNOMA DA MADEIRA

Atividade Económica - CAE / Rev.3	NOVEMBRO/12				OUTUBRO/13				NOVEMBRO/13				Var. %	
	H	M	TOTAL	%	H	M	TOTAL	%	H	M	TOTAL	%	Mês homól.	Mês anter.
Total	805	597	1.402	100,0	805	599	1.404	100,0	721	607	1.328	100,0	-5,3	-5,4
Agricultura, pecuária, caça, floresta e pesca	150	5	155	11,1	151	6	157	11,2	103	8	111	8,4	-28,4	-29,3
Indústria, energia e água e construção	254	45	299	21,3	289	62	351	25,0	212	40	252	19,0	-15,7	-28,2
Indústrias extrativas	2	2	4	0,3	-	-	-	-	-	-	-	-	-100,0	-
Indústrias alimentares das bebidas e do tabaco	16	21	37	2,6	40	26	66	4,7	23	19	42	3,2	13,5	-36,4
Fabricação de têxteis	-	5	5	0,4	-	6	6	0,4	-	4	4	0,3	-20,0	-33,3
Indústria do vestuário	-	1	1	0,1	-	3	3	0,2	-	-	-	-	-100,0	-100,0
Indústria do couro e dos produtos do couro	-	-	-	-	-	-	-	-	-	-	-	-	-	-
Indústria da madeira e da cortiça	5	-	5	0,4	4	-	4	0,3	2	1	3	0,2	-40,0	-25,0
Indústrias do papel, impressão e reprodução	3	-	3	0,2	2	-	2	0,1	1	-	1	0,1	-66,7	-50,0
Fab.prod. petrol., quím., farmac., borracha e plástico	4	1	5	0,4	3	1	4	0,3	2	-	2	0,2	-60,0	-50,0
Fab. de outros produtos minerais não metálicos	5	1	6	0,4	3	-	3	0,2	11	-	11	0,8	83,3	266,7
Ind. metalúrgica de base e fab. produtos metálicos	14	1	15	1,1	6	-	6	0,4	4	-	4	0,3	-73,3	-33,3
Fab. eq. informático, elétrico, máq. e equip. n.e.	3	-	3	0,2	-	1	1	0,1	1	1	2	0,2	-33,3	100,0
Fab. veíc. automóveis e outro equip.de transporte	-	-	-	-	-	-	-	-	-	-	-	-	-	-
Fab.mobiliário, repar. máq. e equip., e outras ind.transf.	7	1	8	0,6	3	1	4	0,3	4	-	4	0,3	-50,0	-
Eletricidade, gás e água, saneam., resid.e despoluição	2	1	3	0,2	2	-	2	0,1	1	5	6	0,5	100,0	200,0
Construção	193	11	204	14,6	226	24	250	17,8	163	10	173	13,0	-15,2	-30,8
Serviços	401	547	948	67,6	365	531	896	63,8	406	559	965	72,7	1,8	7,7
Comércio, manut. repar. veículos autom. e motoc.	23	5	28	2,0	16	4	20	1,4	17	6	23	1,7	-17,9	15,0
Comércio por grosso e a retalho	108	105	213	15,2	84	109	193	13,7	77	90	167	12,6	-21,6	-13,5
Transportes e armazenagem	21	9	30	2,1	15	11	26	1,9	16	7	23	1,7	-23,3	-11,5
Alojamento, restauração e similares	133	173	306	21,8	125	165	290	20,7	145	168	313	23,6	2,3	7,9
Atividades de informação e de comunicação	5	3	8	0,6	7	3	10	0,7	12	4	16	1,2	100,0	60,0
Atividades financeiras e de seguros	5	4	9	0,6	-	3	3	0,2	4	4	8	0,6	-11,1	166,7
Atividades imobiliárias, administ. e dos serviços apoio	43	85	128	9,1	44	54	98	7,0	56	110	166	12,5	29,7	69,4
Atividades de consultoria, científicas, técnicas e simil.	6	7	13	0,9	5	19	24	1,7	5	11	16	1,2	23,1	-33,3
Admin. pública, educação, ativ. saúde e apoio social	19	67	86	6,1	24	62	86	6,1	22	59	81	6,1	-5,8	-5,8
Outras atividades de serviços	38	89	127	9,1	45	101	146	10,4	52	100	152	11,4	19,7	4,1



QUADRO VIII - DESEMPREGADOS INSCRITOS POR MOTIVO DE INSCRIÇÃO
Movimento ao longo do mês

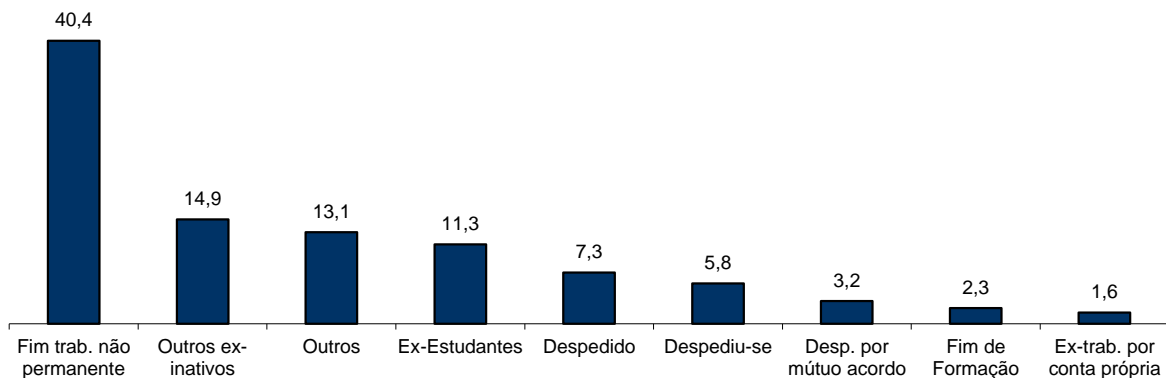
REGIÃO AUTÓNOMA DA MADEIRA

MOTIVOS DE INSCRIÇÃO	H	M	TOTAL	%
Total	845	697	1.542	100,0
Ex-Estudantes	105	70	175	11,3
Fim de Formação	21	14	35	2,3
Despedido	59	54	113	7,3
Despediu-se	51	38	89	5,8
Despedimento por mútuo acordo	22	28	50	3,2
Fim de trabalho não permanente	338	285	623	40,4
Ex-trabalhador por conta própria	18	7	25	1,6
Outros ex-inativos *	126	104	230	14,9
Outros **	105	97	202	13,1

* Outros ex-inativos - inclui ex-domésticas, reformados e indivíduos em situação de inatividade que decidiram procurar um emprego por conta de outrem.

** Outros - inclui reinscrições após anulações por falta à conv/controlo e ex-emigrantes.

Distribuição Percentual dos Desempregados Inscritos por Motivos de Inscrição



QUADRO IX - OFERTAS DE EMPREGO POR GRUPOS DE PROFISSÕES

Movimento ao longo dos meses

REGIÃO AUTÓNOMA DA MADEIRA

Grupos de Profissões - CPP/10	NOVEMBRO/12		OUTUBRO/13		NOVEMBRO/13		Var. %	
	V.A.	%	V.A.	%	V.A.	%	Mês homól.	Mês anter.
Total	119	100,0	166	100,0	190	100,0	59,7	14,5
01 Oficiais das Forças Armadas	-	-	-	-	-	-	-	-
02 Sargentos das Forças Armadas	-	-	-	-	-	-	-	-
03 Outro pessoal das Forças Armadas	-	-	-	-	-	-	-	-
11 Repres.do poder legislativo e de órgãos executivos, dirigentes sup. Adm.Pública, de org.espec., diretores e gestores de empresas	-	-	-	-	-	-	-	-
12 Diretores de serviços administrativos e comerciais	-	-	-	-	-	-	-	-
13 Diretores de produção e de serviços especializados	-	-	-	-	-	-	-	-
14 Diretores de hotelaria, restauração, comércio e de outros serviços	-	-	-	-	-	-	-	-
21 Especialistas das ciências físicas, matemáticas, engenharias e técnicas afins	1	0,8	5	3,0	2	1,1	100,0	-60,0
22 Profissionais de saúde	4	3,4	3	1,8	5	2,6	25,0	66,7
23 Professores	-	-	-	-	-	-	-	-
24 Especialistas em finanças, contabilidade, org. administrativa, relações púb. e comerciais	4	3,4	7	4,2	2	1,1	-50,0	-71,4
25 Especialistas em tecnologias de informação e comunicação (TIC)	1	0,8	1	0,6	1	0,5	-	-
26 Especialistas em assuntos jurídicos, sociais, artísticos e culturais	2	1,7	-	-	1	0,5	-50,0	-
31 Técnicos e profissões das ciências e engenharia, de nível intermédio	3	2,5	-	-	2	1,1	-33,3	-
32 Técnicos e profissionais, de nível intermédio da saúde	2	1,7	1	0,6	1	0,5	-50,0	-
33 Técnicos de nível intermédio, das áreas financeira, administrativa e dos negócios	6	5,0	2	1,2	9	4,7	50,0	350,0
34 Técnicos nível intermédio dos serviços jurídicos, sociais, desportivos, culturais e simil.	4	3,4	-	-	1	0,5	-75,0	-
35 Técnicos das tecnologias de informação e comunicação	1	0,8	-	-	2	1,1	100,0	-
41 Empregados de escritório, secretários em geral e operadores de processamento de dados	3	2,5	4	2,4	8	4,2	166,7	100,0
42 Pessoal de apoio direto a clientes	1	0,8	-	-	6	3,2	500,0	-
43 Operadores de dados, de contabilidade, estatística, de serv. financ. e relac. com o registo	2	1,7	1	0,6	2	1,1	-	100,0
44 Outro pessoal de apoio de tipo administrativo	-	-	-	-	-	-	-	-
51 Trabalhadores dos serviços pessoais	29	24,4	71	42,8	70	36,8	141,4	-1,4
52 Vendedores	17	14,3	28	16,9	21	11,1	23,5	-25,0
53 Trabalhadores dos cuidados pessoais e similares	-	-	-	-	-	-	-	-
54 Pessoal dos serviços de proteção e segurança	1	0,8	2	1,2	1	0,5	-	-50,0
61 Agricultores e trab. qualificados da agricultura e prod. animal, orientados para o mercado	-	-	4	2,4	2	1,1	-	-50,0
62 Trab. qualificados da floresta, pesca e caça, orientados para o mercado	-	-	2	1,2	-	-	-	-100,0
63 Agricultores, criadores de animais, pescadores, caçadores e coletores, de subsistência	-	-	-	-	-	-	-	-
71 Trabalhadores qualificados da construção e similares, exceto eletricitista	5	4,2	12	7,2	29	15,3	480,0	141,7
72 Trabalhadores qualificados da metalurgia, metalomecânica e similares	6	5,0	5	3,0	8	4,2	33,3	60,0
73 Trab. qualificados da impressão, fabrico de instrum. precisão, joalheiros, artesãos e simil.	-	-	-	-	-	-	-	-
74 Trabalhadores qualificados em eletricidade e em eletrónica	1	0,8	-	-	2	1,1	100,0	-
75 Trabalhadores da transf. alimentos, da madeira, do vestuário e outras ind. e artesanato	5	4,2	3	1,8	3	1,6	-40,0	-
81 Operadores de instalações fixas e máquinas	2	1,7	2	1,2	1	0,5	-50,0	-50,0
82 Trabalhadores da montagem	-	-	-	-	1	0,5	-	-
83 Condutores de veículos e operadores de equipamentos móveis	1	0,8	-	-	1	0,5	-	-
91 Trabalhadores de limpeza	10	8,4	5	3,0	4	2,1	-60,0	-20,0
92 Trabalhadores não qualificados da agricultura, produção animal, pesca e floresta	-	-	-	-	-	-	-	-
93 Trabalhadores não qualificados da ind. extrativa, construção, ind. transf. e transportes	1	0,8	2	1,2	2	1,1	100,0	-
94 Assistentes na preparação de refeições	6	5,0	6	3,6	3	1,6	-50,0	-50,0
95 Vendedores ambulantes (exceto de alimentos) e prestadores de serviços na rua	-	-	-	-	-	-	-	-
96 Trabalhadores dos resíduos e de outros serviços elementares	1	0,8	-	-	-	-	-100,0	-



QUADRO X - OFERTAS DE EMPREGO POR ATIVIDADE ECONÓMICA

Movimento ao longo dos meses

REGIÃO AUTÓNOMA DA MADEIRA

Atividade Económica - CAE / Rev.3	NOVEMBRO/12		OUTUBRO/13		NOVEMBRO/13		Var. %	
	V.A.	%	V.A.	%	V.A.	%	Mês homól.	Mês anter.
Total	119	100,0	166	100,0	190	100,0	59,7	14,5
Agricultura, pecuária, caça, floresta e pesca	-	-	5	3,0	-	-	-	-100,0
Indústria, energia e água e construção	22	18,5	27	16,3	26	13,7	18,2	-3,7
Indústrias extrativas	-	-	-	-	-	-	-	-
Indústrias alimentares das bebidas e do tabaco	8	6,7	3	1,8	5	2,6	-37,5	66,7
Fabricação de têxteis	1	0,8	1	0,6	1	0,5	-	-
Indústria do vestuário	-	-	-	-	-	-	-	-
Indústria do couro e dos produtos do couro	-	-	-	-	-	-	-	-
Indústria da madeira e da cortiça	-	-	1	0,6	-	-	-	-100,0
Indústrias do papel, impressão e reprodução	-	-	-	-	-	-	-	-
Fab.prod. petrol., quím., farmac., borracha e plástico	-	-	4	2,4	4	2,1	-	-
Fab. de outros produtos minerais não metálicos	-	-	-	-	-	-	-	-
Ind. metalúrgica de base e fab. produtos metálicos	2	1,7	1	0,6	-	-	-100,0	-100,0
Fab. eq. informático, elétrico, máq. e equip. n.e.	2	1,7	-	-	2	1,1	-	-
Fab. veíc. automóveis e outro equip.de transporte	-	-	-	-	-	-	-	-
Fab.mobiliário, repar. máq. e equip., e outras ind.transf.	-	-	-	-	-	-	-	-
Eletricidade, gás e água, saneam., resíd.e despoluição	-	-	-	-	-	-	-	-
Construção	9	7,6	17	10,2	14	7,4	55,6	-17,6
Serviços	97	81,5	134	80,7	164	86,3	69,1	22,4
Comércio, manut. repar. veículos autom. e motoc.	1	0,8	2	1,2	29	15,3	2800,0	1350,0
Comércio por grosso e a retalho	23	19,3	30	18,1	34	17,9	47,8	13,3
Transportes e armazenagem	-	-	-	-	1	0,5	-	-
Alojamento, restauração e similares	28	23,5	66	39,8	53	27,9	89,3	-19,7
Atividades de informação e de comunicação	3	2,5	1	0,6	6	3,2	100,0	500,0
Atividades financeiras e de seguros	1	0,8	-	-	1	0,5	-	-
Atividades imobiliárias, administ. e dos serviços apoio	9	7,6	10	6,0	7	3,7	-22,2	-30,0
Atividades de consultoria, científicas, técnicas e simil.	6	5,0	9	5,4	4	2,1	-33,3	-55,6
Admin. pública, educação, ativ. saúde e apoio social	11	9,2	3	1,8	4	2,1	-63,6	33,3
Outras atividades de serviços	15	12,6	13	7,8	25	13,2	66,7	92,3

QUADRO XI - OFERTAS DE EMPREGO POR GRUPOS DE PROFISSÕES

Situação no fim dos meses

REGIÃO AUTÓNOMA DA MADEIRA

Grupos de Profissões - CPP/10	NOVEMBRO/12		OUTUBRO/13		NOVEMBRO/13		Var. %	
	V.A.	%	V.A.	%	V.A.	%	Mês homól.	Mês anter.
Total	120	100,0	154	100,0	198	100,0	65,0	28,6
01 Oficiais das Forças Armadas	-	-	-	-	-	-	-	-
02 Sargentos das Forças Armadas	-	-	-	-	-	-	-	-
03 Outro pessoal das Forças Armadas	-	-	-	-	-	-	-	-
11 Repres.do poder legislativo e de órgãos executivos, dirigentes sup. Adm.Pública, de org.espec., diretores e gestores de empresas	1	0,8	-	-	-	-	-100,0	-
12 Diretores de serviços administrativos e comerciais	1	0,8	-	-	-	-	-100,0	-
13 Diretores de produção e de serviços especializados	-	-	-	-	-	-	-	-
14 Diretores de hotelaria, restauração, comércio e de outros serviços	-	-	-	-	-	-	-	-
21 Especialistas das ciências físicas, matemáticas, engenharias e técnicas afins	-	-	6	3,9	2	1,0	-	-66,7
22 Profissionais de saúde	3	2,5	2	1,3	5	2,5	66,7	150,0
23 Professores	3	2,5	2	1,3	-	-	-100,0	-100,0
24 Especialistas em finanças, contabilidade, org. administrativa, relações púb. e comerciais	6	5,0	7	4,5	5	2,5	-16,7	-28,6
25 Especialistas em tecnologias de informação e comunicação (TIC)	2	1,7	1	0,6	1	0,5	-50,0	-
26 Especialistas em assuntos jurídicos, sociais, artísticos e culturais	1	0,8	-	-	1	0,5	-	-
31 Técnicos e profissões das ciências e engenharia, de nível intermédio	3	2,5	-	-	2	1,0	-33,3	-
32 Técnicos e profissionais, de nível intermédio da saúde	2	1,7	-	-	-	-	-100,0	-
33 Técnicos de nível intermédio, das áreas financeira, administrativa e dos negócios	11	9,2	8	5,2	9	4,5	-18,2	12,5
34 Técnicos nível intermédio dos serviços jurídicos, sociais, desportivos, culturais e simil.	1	0,8	1	0,6	1	0,5	-	-
35 Técnicos das tecnologias de informação e comunicação	-	-	-	-	-	-	-	-
41 Empregados de escritório, secretários em geral e operadores de processamento de dados	5	4,2	3	1,9	6	3,0	20,0	100,0
42 Pessoal de apoio direto a clientes	1	0,8	1	0,6	5	2,5	400,0	400,0
43 Operadores de dados, de contabilidade, estatística, de serv. financ. e relac. com o registo	1	0,8	-	-	2	1,0	100,0	-
44 Outro pessoal de apoio de tipo administrativo	-	-	-	-	-	-	-	-
51 Trabalhadores dos serviços pessoais	41	34,2	51	33,1	66	33,3	61,0	29,4
52 Vendedores	6	5,0	16	10,4	14	7,1	133,3	-12,5
53 Trabalhadores dos cuidados pessoais e similares	-	-	-	-	-	-	-	-
54 Pessoal dos serviços de proteção e segurança	1	0,8	2	1,3	1	0,5	-	-50,0
61 Agricultores e trab. qualificados da agricultura e prod. animal, orientados para o mercado	2	1,7	2	1,3	3	1,5	50,0	50,0
62 Trab. qualificados da floresta, pesca e caça, orientados para o mercado	-	-	-	-	-	-	-	-
63 Agricultores, criadores de animais, pescadores, caçadores e coletores, de subsistência	-	-	-	-	-	-	-	-
71 Trabalhadores qualificados da construção e similares, exceto eletricitista	3	2,5	10	6,5	31	15,7	933,3	210,0
72 Trabalhadores qualificados da metalurgia, metalomecânica e similares	5	4,2	6	3,9	6	3,0	20,0	-
73 Trab. qualificados da impressão, fabrico de instrum. precisão, joalheiros, artesãos e simil.	-	-	-	-	-	-	-	-
74 Trabalhadores qualificados em eletricidade e em eletrónica	2	1,7	2	1,3	3	1,5	50,0	50,0
75 Trabalhadores da transf. alimentos, da madeira, do vestuário e outras ind. e artesanato	4	3,3	17	11,0	19	9,6	375,0	11,8
81 Operadores de instalações fixas e máquinas	1	0,8	1	0,6	1	0,5	-	-
82 Trabalhadores da montagem	-	-	-	-	1	0,5	-	-
83 Condutores de veículos e operadores de equipamentos móveis	5	4,2	-	-	1	0,5	-80,0	-
91 Trabalhadores de limpeza	3	2,5	5	3,2	4	2,0	33,3	-20,0
92 Trabalhadores não qualificados da agricultura, produção animal, pesca e floresta	-	-	-	-	-	-	-	-
93 Trabalhadores não qualificados da ind. extrativa, construção, ind. transf. e transportes	-	-	2	1,3	2	1,0	-	-
94 Assistentes na preparação de refeições	3	2,5	4	2,6	3	1,5	-	-25,0
95 Vendedores ambulantes (exceto de alimentos) e prestadores de serviços na rua	-	-	-	-	-	-	-	-
96 Trabalhadores dos resíduos e de outros serviços elementares	3	2,5	5	3,2	4	2,0	33,3	-20,0



QUADRO XII - OFERTAS DE EMPREGO POR ATIVIDADE ECONÓMICA

Situação no fim dos meses

REGIÃO AUTÓNOMA DA MADEIRA

Atividade Económica - CAE / Rev.3	NOVEMBRO/12		OUTUBRO/13		NOVEMBRO/13		Var. %	
	V.A.	%	V.A.	%	V.A.	%	Mês homól.	Mês anter.
Total	120	100,0	154	100,0	198	100,0	65,0	28,6
Agricultura, pecuária, caça, floresta e pesca	-	-	3	1,9	1	0,5	-	-66,7
Indústria, energia e água e construção	16	13,3	43	27,9	44	28,6	175,0	2,3
Indústrias extrativas	-	-	-	-	-	-	-	-
Indústrias alimentares das bebidas e do tabaco	7	5,8	2	1,3	4	2,0	-42,9	100,0
Fabricação de têxteis	-	-	16	10,4	15	7,6	-	-6,3
Indústria do vestuário	-	-	-	-	-	-	-	-
Indústria do couro e dos produtos do couro	-	-	-	-	-	-	-	-
Indústria da madeira e da cortiça	-	-	-	-	-	-	-	-
Indústrias do papel, impressão e reprodução	-	-	-	-	-	-	-	-
Fab. prod. petrol., quím., farmac., borracha e plástico	-	-	4	2,6	4	2,0	-	-
Fab. de outros produtos minerais não metálicos	-	-	-	-	-	-	-	-
Ind. metalúrgica de base e fab. produtos metálicos	1	0,8	2	1,3	1	0,5	-	-50,0
Fab. eq. informático, elétrico, máq. e equip. n.e.	2	1,7	-	-	-	-	-100,0	-
Fab. veic. automóveis e outro equip.de transporte	-	-	-	-	-	-	-	-
Fab.mobiliário, repar. máq. e equip., e outras ind.transf.	-	-	-	-	-	-	-	-
Eletricidade, gás e água, saneam., resíd.e despoluição	-	-	-	-	-	-	-	-
Construção	6	5,0	19	12,3	20	10,1	233,3	5,3
Serviços	104	86,7	108	70,1	153	77,3	47,1	41,7
Comércio, manut. repar. veículos autom. e motoc.	2	1,7	2	1,3	27	13,6	1250,0	1250,0
Comércio por grosso e a retalho	19	15,8	20	13,0	26	13,1	36,8	30,0
Transportes e armazenagem	2	1,7	1	0,6	1	0,5	-50,0	-
Alojamento, restauração e similares	27	22,5	50	32,5	55	27,8	103,7	10,0
Atividades de informação e de comunicação	7	5,8	4	2,6	8	4,0	14,3	100,0
Atividades financeiras e de seguros	1	0,8	-	-	-	-	-100,0	-
Atividades imobiliárias, administ. e dos serviços apoio	16	13,3	5	3,2	5	2,5	-68,8	-
Atividades de consultoria, científicas, técnicas e simil.	7	5,8	9	5,8	9	4,5	28,6	-
Admin. pública, educação, ativ. saúde e apoio social	3	2,5	4	2,6	-	-	-100,0	-100,0
Outras atividades de serviços	20	16,7	13	8,4	22	11,1	10,0	69,2

QUADRO XIII - COLOCAÇÕES EFECTUADAS POR GRUPOS DE PROFISSÕES
Movimento ao longo dos meses

REGIÃO AUTÓNOMA DA MADEIRA

Grupos de Profissões - CPP/10	NOVEMBRO/12				OUTUBRO/13				NOVEMBRO/13				Var. %	
	H	M	TOTAL	%	H	M	TOTAL	%	H	M	TOTAL	%	Mês homól.	Mês anter.
Total	43	65	108	100,0	58	87	145	100,0	59	63	122	100,0	13,0	-15,9
01 Oficiais das Forças Armadas	-	-	-	-	-	-	-	-	-	-	-	-	-	-
02 Sargentos das Forças Armadas	-	-	-	-	-	-	-	-	-	-	-	-	-	-
03 Outro pessoal das Forças Armadas	-	-	-	-	-	-	-	-	-	-	-	-	-	-
11 Repres.do poder legislativo e de órgãos executivos, dirigentes sup. Adm.Pública, de org.espec., diretores e gestores de	-	-	-	-	-	-	-	-	-	-	-	-	-	-
12 Diretores de serviços administrativos e comerciais	-	1	1	0,9	-	-	-	-	-	-	-	-	-100,0	-
13 Diretores de produção e de serviços especializados	-	-	-	-	-	-	-	-	-	-	-	-	-	-
14 Diretores de hotelaria, restauração, comércio e de outros serviços	-	-	-	-	-	-	-	-	-	-	-	-	-	-
21 Especialistas das ciências físicas, matemáticas, engenharias e técnicas afins	1	-	1	0,9	1	1	2	1,4	1	1	2	1,6	100,0	0,0
22 Profissionais de saúde	1	1	2	1,9	1	1	2	1,4	-	-	-	-	-100,0	-100,0
23 Professores	-	-	-	-	-	1	1	0,7	-	-	-	-	-	-100,0
24 Especialistas em finanças, contabilidade, org. administrativa, relações púb. e comerciais	-	-	-	-	-	-	-	-	-	-	-	-	-	-
25 Especialistas em tecnologias de informação e comunicação (TIC)	1	-	1	0,9	1	-	1	0,7	-	-	-	-	-100,0	-100,0
26 Especialistas em assuntos jurídicos, sociais, artísticos e culturais	-	2	2	1,9	-	-	-	-	-	-	-	-	-100,0	-
31 Técnicos e profissões das ciências e engenharia, de nível intermédio	2	-	2	1,9	1	-	1	0,7	-	-	-	-	-100,0	-100,0
32 Técnicos e profissionais, de nível intermédio da saúde	-	1	1	0,9	-	1	1	0,7	-	2	2	1,6	100,0	100,0
33 Técnicos de nível intermédio, das áreas financeira, administrativa e dos negócios	4	1	5	4,6	1	1	2	1,4	5	2	7	5,7	40,0	250,0
34 Técnicos nível intermédio dos serviços jurídicos, sociais, desportivos, culturais e simil.	1	2	3	2,8	-	-	-	-	1	-	1	0,8	-66,7	-
35 Técnicos das tecnologias de informação e comunicação	1	-	1	0,9	-	-	-	-	2	-	2	1,6	100,0	-
41 Empregados de escritório, secretários em geral e operadores de processamento de dados	-	2	2	1,9	-	5	5	3,4	1	4	5	4,1	150,0	0,0
42 Pessoal de apoio direto a clientes	-	-	-	-	-	1	1	0,7	-	1	1	0,8	-	0,0
43 Operadores de dados, de contabilidade, estatística, de serv. financ. e relac. com o registo	-	1	1	0,9	1	-	1	0,7	-	-	-	-	-100,0	-100,0
44 Outro pessoal de apoio de tipo administrativo	-	-	-	-	-	-	-	-	-	-	-	-	-	-
51 Trabalhadores dos serviços pessoais	4	20	24	22,2	23	43	66	45,5	22	28	50	41,0	108,3	-24,2
52 Vendedores	7	24	31	28,7	2	24	26	17,9	7	19	26	21,3	-16,1	0,0
53 Trabalhadores dos cuidados pessoais e similares	-	-	-	-	-	1	1	0,7	-	-	-	-	-	-100,0
54 Pessoal dos serviços de proteção e segurança	-	-	-	-	1	-	1	0,7	-	-	-	-	-	-100,0
61 Agricultores e trab. qualificados da agricultura e prod. animal, orientados para o mercado	2	-	2	1,9	4	-	4	2,8	-	-	-	-	-100,0	-100,0
62 Trab. qualificados da floresta, pesca e caça, orientados para o mercado	-	-	-	-	2	-	2	1,4	-	-	-	-	-	-100,0
63 Agricultores, criadores de animais, pescadores, caçadores e coletores, de subsistência	-	-	-	-	-	-	-	-	-	-	-	-	-	-
71 Trabalhadores qualificados da construção e similares, exceto electricista	4	-	4	3,7	7	-	7	4,8	7	-	7	5,7	75,0	0,0
72 Trabalhadores qualificados da metalurgia, metalomecânica e simil.	6	-	6	5,6	2	-	2	1,4	6	-	6	4,9	0,0	200,0
73 Trab. qualificados da impressão, fabrico de instrum. precisão, joalheiros, artesãos e simil.	-	-	-	-	-	-	-	-	-	-	-	-	-	-
74 Trabalhadores qualificados em eletricidade e em eletrónica	-	-	-	-	-	-	-	-	3	-	3	2,5	-	-
75 Trabalhadores da transf. alimentos, da madeira, do vestuário e outras ind. e artesanato	2	-	2	1,9	2	1	3	2,1	-	-	-	-	-100,0	-100,0
81 Operadores de instalações fixas e máquinas	1	1	2	1,9	-	1	1	0,7	-	-	-	-	-100,0	-100,0
82 Trabalhadores da montagem	-	-	-	-	-	-	-	-	1	-	1	0,8	-	-
83 Condutores de veículos e operadores de equipamentos móveis	-	-	-	-	-	-	-	-	-	-	-	-	-	-
91 Trabalhadores de limpeza	2	5	7	6,5	1	4	5	3,4	-	4	4	3,3	-42,9	-20,0
92 Trabalhadores não qualificados da agricultura, produção animal, pesca e floresta	-	-	-	-	-	-	-	-	-	-	-	-	-	-
93 Trabalhadores não qualificados da ind. extrativa, construção, ind. transf. e transportes	1	-	1	0,9	6	-	6	4,1	2	-	2	1,6	100,0	-66,7
94 Assistentes na preparação de refeições	1	4	5	4,6	1	2	3	2,1	1	2	3	2,5	-40,0	0,0
95 Vendedores ambulantes (exceto de alimentos) e prestadores de serviços na rua	-	-	-	-	-	-	-	-	-	-	-	-	-	-
96 Trabalhadores dos resíduos e de outros serviços elementares	2	-	2	1,9	1	-	1	0,7	-	-	-	-	-100,0	-100,0



QUADRO XIV - COLOCAÇÕES EFECTUADAS POR ATIVIDADE ECONÓMICA
Movimento ao longo dos meses

REGIÃO AUTÓNOMA DA MADEIRA

Actividade Económica - CAE / Rev.3	NOVEMBRO/12				OUTUBRO/13				NOVEMBRO/13				Var. %	
	H	M	TOTAL	%	H	M	TOTAL	%	H	M	TOTAL	%	Mês homól.	Mês anter.
Total	43	65	108	100,0	58	87	145	100,0	59	63	122	100,0	13,0	-15,9
Agricultura, pecuária, caça, floresta e pesca	-	-	-	-	3	-	3	2,1	1	-	1	0,8	-	-66,7
Indústria, energia e água e construção	14	3	17	15,7	11	5	16	11,0	15	4	19	15,6	11,8	18,8
Indústrias extrativas	-	-	-	-	-	-	-	-	-	-	-	-	-	-
Indústrias alimentares das bebidas e do tabaco	4	2	6	5,6	-	3	3	2,1	-	2	2	1,6	-66,7	-33,3
Fabricação de têxteis	-	1	1	0,9	-	1	1	0,7	-	-	-	-	-100,0	-100,0
Indústria do vestuário	-	-	-	-	-	-	-	-	-	-	-	-	-	-
Indústria do couro e dos produtos do couro	-	-	-	-	-	-	-	-	-	-	-	-	-	-
Indústria da madeira e da cortiça	-	-	-	-	1	-	1	0,7	-	-	-	-	-	-100,0
Indústrias do papel, impressão e reprodução	-	-	-	-	-	-	-	-	-	-	-	-	-	-
Fab.prod. petrol., quím., farmac., borracha e plástico	-	-	-	-	-	-	-	-	-	-	-	-	-	-
Fab. de outros produtos minerais não metálicos	-	-	-	-	-	-	-	-	-	-	-	-	-	-
Ind. metalúrgica de base e fab. produtos metálicos	4	-	4	3,7	-	-	-	-	1	-	1	0,8	-75,0	-
Fab. eq. informático, elétrico, máq. e equip. n.e.	-	-	-	-	-	-	-	-	-	2	2	1,6	-	-
Fab. veíc. automóveis e outro equip.de transporte	-	-	-	-	-	-	-	-	-	-	-	-	-	-
Fab. mobiliário, repar. máq. e equip., e outras ind.transf.	-	-	-	-	1	-	1	0,7	-	-	-	-	-	-100,0
Eletricidade, gás e água, saneam., resid.e despoluição	-	-	-	-	-	-	-	-	-	-	-	-	-	-
Construção	6	-	6	5,6	9	1	10	6,9	14	-	14	11,5	133,3	40,0
Serviços	29	62	91	84,3	44	82	126	86,9	43	59	102	83,6	12,1	-19,0
Comércio, manut. repar. veículos autom. e motoc.	1	1	2	1,9	3	1	4	2,8	4	-	4	3,3	100,0	-
Comércio por grosso e a retalho	5	17	22	20,4	8	27	35	24,1	11	17	28	23,0	27,3	-20,0
Transportes e armazenagem	-	-	-	-	-	-	-	-	1	-	1	0,8	-	-
Alojamento, restauração e similares	6	15	21	19,4	23	37	60	41,4	20	23	43	35,2	104,8	-28,3
Atividades de informação e de comunicação	7	8	15	13,9	1	-	1	0,7	2	1	3	2,5	-80,0	200,0
Atividades financeiras e de seguros	1	-	1	0,9	-	-	-	-	-	1	1	0,8	-	-
Atividades imobiliárias, administ. e dos serviços apoio	2	2	4	3,7	7	4	11	7,6	2	2	4	3,3	-	-63,6
Atividades de consultoria, científicas, técnicas e simil.	2	1	3	2,8	-	1	1	0,7	1	-	1	0,8	-66,7	-
Admin. pública, educação, ativ. saúde e apoio social	4	4	8	7,4	1	4	5	3,4	-	5	5	4,1	-37,5	-
Outras atividades de serviços	1	14	15	13,9	1	8	9	6,2	2	10	12	9,8	-20,0	33,3



CONCEITOS E DEFINIÇÕES:

PEDIDOS DE EMPREGO - Total de pessoas com idade igual ou superior a 16 anos (salvaguardando as reservas previstas na lei), inscritas no Centro de Emprego para obter um emprego por conta de outrem.

Subdividem-se nas categorias:

DESEMPREGADOS/DESEMPREGO REGISTADO - Candidatos inscritos que não têm trabalho, procuram um emprego como trabalhador por conta de outrem, estão imediatamente disponíveis e têm capacidade para trabalhar, dos quais:

1º emprego: nunca trabalharam,
Novo emprego: já trabalharam.

EMPREGADOS - Candidatos inscritos que, tendo um emprego a tempo completo ou parcial pretendem mudar para outro emprego;

OCUPADOS - Candidatos inscritos a desenvolver uma atividade temporária, no âmbito da satisfação de necessidades coletivas, ao abrigo de um Programa Ocupacional de Emprego, a frequentar formação profissional ou integrado em medidas ativas de emprego, com exceção das medidas que visem a criação do próprio emprego ou de postos de trabalho, ou seja, que visem a integração direta no mercado de trabalho;

INDISPONÍVEIS TEMPORARIAMENTE - Candidatos inscritos que não reúnem as condições imediatas para o trabalho e apresentam indisponibilidade justificada.

DESEMPREGADOS JOVENS - Candidatos desempregados com menos de 25 anos de idade.

DESEMPREGADOS ADULTOS - Candidatos desempregados com 25 ou mais anos de idade.

DESEMPREGADOS DE CURTA DURAÇÃO - Candidatos inscritos como desempregados há menos de um ano.

DESEMPREGADOS DE LONGA DURAÇÃO - Candidatos inscritos como desempregados há um ano ou mais.

OFERTAS DE EMPREGO - Empregos disponíveis comunicados pelas entidades empregadoras ao Centro de Emprego.

COLOCAÇÕES - Ofertas de emprego satisfeitas, com candidatos apresentados pelo Centro de Emprego.

As estatísticas dos **Pedidos** e **Ofertas de Emprego**, podem referir-se a:

Situação no fim do mês - Número de registos existentes no final do mês.

Movimento ao longo do mês - Número de registos durante o mês.

As estatísticas das **Colocações** referem-se apenas ao movimento ao longo do mês.

CLASSIFICAÇÕES UTILIZADAS:

Classificação Portuguesa das Profissões - 2010 - 14ª Deliberação da secção permanente de coordenação estatística do Conselho Superior de Estatística - Instituto Nacional de Estatística, I.P. (DR, IIª Série, nº106 de 01/06/2010).

Classificação Portuguesa das Atividades Económicas – CAE - Rev. 3 (D.L. 381/2007, de 14/11).

**SINAIS CONVENCIONAIS:**

- ... Confidencial
- Resultado nulo
- x Dado não disponível
- * Dado retificado
- 0 Dado inferior a metade da unidade utilizada

SIGLAS

H	Total no sexo masculino
M	Total no sexo feminino
< 25 anos	Menores de 25 anos
>= 25 anos	Com 25 anos ou mais
< 1 ano	Há menos de 1 ano
>= 1 ano	Há 1 ano ou mais
%	Valor percentual

FICHA TÉCNICA

Edição

Secretaria Regional dos Assuntos Sociais
Instituto de Emprego da Madeira, IP-RAM
Rua da Boa Viagem, nº 36
9060 - 027 Funchal
Tel.: 291 213 260 /1
Fax: 291 220 014
E-mail: emprego@iem.gov-madeira.pt
Site: www.iem.gov-madeira.pt

Coordenação e Conceção Gráfica

Direção de Planeamento e Promoção de Emprego
Gabinete de Planeamento e Estatística

Formato: Publicação em suporte eletrónico

Periodicidade: Mensal

Data de edição: Dezembro de 2013