

SÍNTESE - INDICADORES DO MERCADO DE EMPREGO

REGIÃO AUTÓNOMA DA MADEIRA

	DEZEMBRO/11		NOVEMBRO/12		DEZEMBRO/12		VARIACÃO %	
	V.A.	%	V.A.	%	V.A.	%	Mês Homólogo	Mês Anterior
DESEMPREGO REGISTRADO	19.016	100,0	23.741	100,0	23.741	100,0	24,8	0,0
Homens	10.703	56,3	13.603	57,3	13.645	57,5	27,5	0,3
Mulheres	8.313	43,7	10.138	42,7	10.096	42,5	21,4	-0,4
Jovens	3.170	16,7	3.612	15,2	3.511	14,8	10,8	-2,8
Homens	1.517		1.787		1.743		14,9	-2,5
Mulheres	1.653		1.825		1.768		7,0	-3,1
Adultos	15.846	83,3	20.129	84,8	20.230	85,2	27,7	0,5
Homens	9.186		11.816		11.902		29,6	0,7
Mulheres	6.660		8.313		8.328		25,0	0,2
Desemp. de Curta Duração	10.365	54,5	12.578	53,0	12.170	51,3	17,4	-3,2
Homens	5.685		7.277		7.027		23,6	-3,4
Mulheres	4.680		5.301		5.143		9,9	-3,0
Desemp. de Longa Duração	8.651	45,5	11.163	47,0	11.571	48,7	33,8	3,7
Homens	5.018		6.326		6.618		31,9	4,6
Mulheres	3.633		4.837		4.953		36,3	2,4
PRIMEIRO EMPREGO	1.810	9,5	2.412	10,2	2.392	10,1	32,2	-0,8
NOVO EMPREGO	17.206	90,5	21.329	89,8	21.349	89,9	24,1	0,1
Atividades económicas		100,0		100,0		100,0		
Agríc.,pecuária,caça, silvic.e pesca	578	3,4	565	2,6	604	2,8	4,5	6,9
Indústria,energia e água e construção	5.695	33,1	7.388	34,6	7.352	34,4	29,1	-0,5
Serviços	10.933	63,5	13.376	62,7	13.393	62,7	22,5	0,1
NÍVEL DE INSTRUÇÃO								
< 1º Ciclo Ensino Básico	1.182	6,2	1.442	6,1	1.452	6,1	22,8	0,7
1º Ciclo Ensino Básico	5.332	28,0	6.289	26,5	6.385	26,9	19,7	1,5
2º Ciclo Ensino Básico	4.220	22,2	5.257	22,1	5.211	21,9	23,5	-0,9
3º Ciclo Ensino Básico	3.038	16,0	3.868	16,3	3.836	16,2	26,3	-0,8
Ensino Secundário	3.767	19,8	4.719	19,9	4.716	19,9	25,2	-0,1
Ensino Superior	1.477	7,8	2.166	9,1	2.141	9,0	45,0	-1,2
PROCURA AO LONGO DO MÊS	1.253	100,0	1.550	100,0	987	100,0	-21,2	-36,3
Homens	774	61,8	880	56,8	560	56,7	-27,6	-36,4
Mulheres	479	38,2	670	43,2	427	43,3	-10,9	-36,3
Primeiro Emprego	86	6,9	148	9,5	135	13,7	57,0	-8,8
Novo Emprego	1.167	93,1	1.402	90,5	852	86,3	-27,0	-39,2
OFERTAS DE EMPREGO								
Ao Longo	214		119		61		-71,5	-48,7
Permanecem	79		120		89		12,7	-25,8
COLOCAÇÕES	176	100,0	108	100,0	75	100,0	-57,4	-30,6
Homens	86	48,9	43	39,8	36	48,0	-58,1	-16,3
Mulheres	90	51,1	65	60,2	39	52,0	-56,7	-40,0

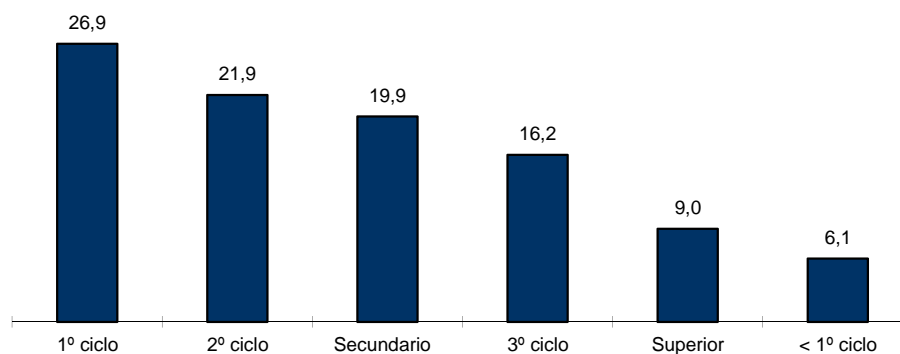


QUADRO I - DESEMPREGO REGISTRADO POR NÍVEL DE INSTRUÇÃO SEGUNDO GRUPO ETÁRIO E TEMPO DE INSCRIÇÃO

REGIÃO AUTÓNOMA DA MADEIRA

HOMENS / MULHERES	< 25 ANOS			≥ 25 ANOS			TOTAL
	TOTAL	< 1ANO	≥1ANO	TOTAL	< 1ANO	≥1ANO	
Total	3.511	2.446	1.065	20.230	9.724	10.506	23.741
Inferior ao 1º ciclo do ensino básico	22	14	8	1.430	554	876	1.452
1º ciclo do ensino básico	230	141	89	6.155	2.625	3.530	6.385
2º ciclo do ensino básico	573	371	202	4.638	2.360	2.278	5.211
3º ciclo do ensino básico	901	644	257	2.935	1.614	1.321	3.836
Ensino secundário	1.330	958	372	3.386	1.733	1.653	4.716
Ensino superior	455	318	137	1.686	838	848	2.141
HOMENS							
Total	1.743	1.233	510	11.902	5.794	6.108	13.645
Inferior ao 1º ciclo do ensino básico	11	6	5	1.050	418	632	1.061
1º ciclo do ensino básico	147	98	49	4.011	1.736	2.275	4.158
2º ciclo do ensino básico	350	221	129	3.019	1.555	1.464	3.369
3º ciclo do ensino básico	524	382	142	1.689	964	725	2.213
Ensino secundário	605	444	161	1.476	798	678	2.081
Ensino superior	106	82	24	657	323	334	763
MULHERES							
Total	1.768	1.213	555	8.328	3.930	4.398	10.096
Inferior ao 1º ciclo do ensino básico	11	8	3	380	136	244	391
1º ciclo do ensino básico	83	43	40	2.144	889	1.255	2.227
2º ciclo do ensino básico	223	150	73	1.619	805	814	1.842
3º ciclo do ensino básico	377	262	115	1.246	650	596	1.623
Ensino secundário	725	514	211	1.910	935	975	2.635
Ensino superior	349	236	113	1.029	515	514	1.378

Distribuição Percentual do Desemprego Registrado por Nível de Instrução

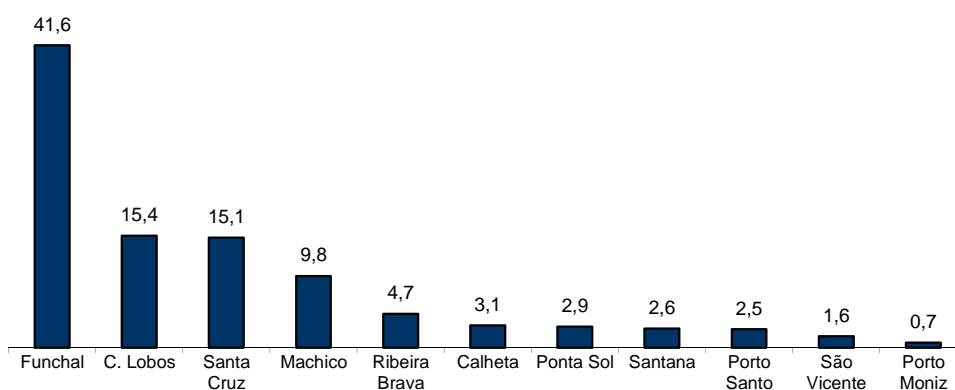


**QUADRO II - DESEMPREGO REGISTRADO POR CONCELHOS SEGUNDO
GRUPO ETÁRIO E TEMPO DE INSCRIÇÃO**

REGIÃO AUTÓNOMA DA MADEIRA

HOMENS / MULHERES	< 25 ANOS			≥ 25 ANOS			TOTAL
	TOTAL	< 1ANO	≥1ANO	TOTAL	< 1ANO	≥1ANO	
Total	3.511	2.446	1.065	20.230	9.724	10.506	23.741
Calheta	110	70	40	621	258	363	731
Câmara de Lobos	628	443	185	3.023	1.494	1.529	3.651
Funchal	1.445	1.023	422	8.423	4.017	4.406	9.868
Machico	324	224	100	2.009	1.092	917	2.333
Ponta do Sol	136	90	46	556	242	314	692
Porto Moniz	24	16	8	145	55	90	169
Ribeira Brava	147	98	49	963	438	525	1.110
Santa Cruz	485	337	148	3.105	1.444	1.661	3.590
Santana	97	62	35	528	221	307	625
São Vicente	42	28	14	330	140	190	372
Porto Santo	73	55	18	527	323	204	600
HOMENS							
Total	1.743	1.233	510	11.902	5.794	6.108	13.645
Calheta	54	37	17	345	149	196	399
Câmara de Lobos	291	207	84	1.977	966	1.011	2.268
Funchal	725	514	211	4.805	2.285	2.520	5.530
Machico	170	130	40	1.301	789	512	1.471
Ponta do Sol	69	52	17	316	140	176	385
Porto Moniz	8	4	4	99	37	62	107
Ribeira Brava	82	59	23	617	282	335	699
Santa Cruz	227	150	77	1.692	797	895	1.919
Santana	54	32	22	307	131	176	361
São Vicente	20	13	7	202	85	117	222
Porto Santo	43	35	8	241	133	108	284
MULHERES							
Total	1.768	1.213	555	8.328	3.930	4.398	10.096
Calheta	56	33	23	276	109	167	332
Câmara de Lobos	337	236	101	1.046	528	518	1.383
Funchal	720	509	211	3.618	1.732	1.886	4.338
Machico	154	94	60	708	303	405	862
Ponta do Sol	67	38	29	240	102	138	307
Porto Moniz	16	12	4	46	18	28	62
Ribeira Brava	65	39	26	346	156	190	411
Santa Cruz	258	187	71	1.413	647	766	1.671
Santana	43	30	13	221	90	131	264
São Vicente	22	15	7	128	55	73	150
Porto Santo	30	20	10	286	190	96	316

Distribuição Percentual do Desemprego Registrado por Concelhos

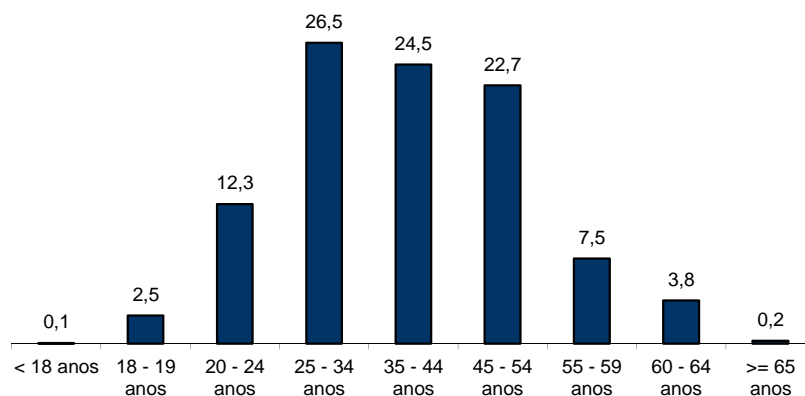


QUADRO III - DESEMPREGO REGISTRADO POR GRUPO ETÁRIO SEGUNDO O TEMPO DE INSCRIÇÃO

REGIÃO AUTÓNOMA DA MADEIRA

HOMENS / MULHERES	TEMPO DE INSCRIÇÃO						TOTAL
	< 1MÊS	1 - 2 MESES	3 - 5 MESES	6 - 11 MESES	12 - 23 MESES	>= 24 MESES	
Total	972	3.022	3.418	4.758	5.383	6.188	23.741
< 18 anos	2	2	7	2	-	-	13
18 - 19 anos	40	173	183	97	85	7	585
20 - 24 anos	150	528	656	606	643	330	2.913
25 - 34 anos	330	881	1033	1404	1481	1152	6.281
35 - 44 anos	197	724	778	1287	1382	1458	5.826
45 - 54 anos	181	522	538	924	1195	2030	5.390
55 - 59 anos	46	135	155	282	384	772	1.774
60 - 64 anos	24	55	66	147	203	406	901
>= 65 anos	2	2	2	9	10	33	58
HOMENS							
Total	554	1.648	1.893	2.932	3.062	3.556	13.645
< 18 anos	2	1	4	1	-	-	8
18 - 19 anos	24	91	99	47	41	4	306
20 - 24 anos	78	290	290	306	297	168	1.429
25 - 34 anos	184	427	542	876	795	543	3.367
35 - 44 anos	118	413	459	831	819	809	3.449
45 - 54 anos	108	314	347	583	734	1262	3.348
55 - 59 anos	23	73	106	180	236	489	1.107
60 - 64 anos	15	37	46	101	133	256	588
>= 65 anos	2	2	-	7	7	25	43
MULHERES							
Total	418	1.374	1.525	1.826	2.321	2.632	10.096
< 18 anos	-	1	3	1	-	-	5
18 - 19 anos	16	82	84	50	44	3	279
20 - 24 anos	72	238	366	300	346	162	1.484
25 - 34 anos	146	454	491	528	686	609	2.914
35 - 44 anos	79	311	319	456	563	649	2.377
45 - 54 anos	73	208	191	341	461	768	2.042
55 - 59 anos	23	62	49	102	148	283	667
60 - 64 anos	9	18	20	46	70	150	313
>= 65 anos	-	-	2	2	3	8	15

Distribuição Percentual do Desemprego Registrado por Grupos Etários





QUADRO IV - DESEMPREGO REGISTRADO POR GRUPOS DE PROFISSÕES
Situação no fim dos meses

REGIÃO AUTÓNOMA DA MADEIRA

Grupos de Profissões - CPP/10	DEZEMBRO/11				NOVEMBRO/12				DEZEMBRO/12				Var. %	
	H	M	TOTAL	%	H	M	TOTAL	%	H	M	TOTAL	%	Mês homól.	Mês anter.
Total	10.703	8.313	19.016	100,0	13.603	10.138	23.741	100,0	13.645	10.096	23.741	100,0	24,8	-
01 Oficiais das Forças Armadas	-	-	-	-	1	-	1	0,0	1	-	1	0,0	-	-
02 Sargentos das Forças Armadas	-	-	-	-	-	-	-	-	-	-	-	-	-	-
03 Outro pessoal das Forças Armadas	5	3	8	0,0	11	4	15	0,1	11	4	15	0,1	87,5	-
11 Repres.do poder legislativo e de órgãos executivos, dirigentes sup. Adm.Pública, de org.espec., diretores e gestores de	8	2	10	0,1	10	4	14	0,1	10	5	15	0,1	50,0	7,1
12 Diretores de serviços administrativos e comerciais	36	25	61	0,3	39	19	58	0,2	36	17	53	0,2	-13,1	-8,6
13 Diretores de produção e de serviços especializados	10	6	16	0,1	12	7	19	0,1	14	7	21	0,1	31,3	10,5
14 Diretores de hotelaria, restauração, comércio e de outros	39	17	56	0,3	43	18	61	0,3	46	19	65	0,3	16,1	6,6
21 Especialistas das ciências físicas, matemáticas, engenharias e técnicas afins	168	131	299	1,6	284	164	448	1,9	291	164	455	1,9	52,2	1,6
22 Profissionais de saúde	30	111	141	0,7	45	175	220	0,9	45	182	227	1,0	61,0	3,2
23 Professores	51	87	138	0,7	78	214	292	1,2	74	204	278	1,2	101,4	-4,8
24 Especialistas em finanças, contabilidade, org. administrativa, relações públ. e comerciais	108	162	270	1,4	147	210	357	1,5	145	199	344	1,4	27,4	-3,6
25 Especialistas em tecnologias de informação e comunicação (TIC)	45	10	55	0,3	97	13	110	0,5	95	15	110	0,5	100,0	-
26 Especialistas em assuntos jurídicos, sociais, artísticos e culturais	72	213	285	1,5	92	298	390	1,6	85	298	383	1,6	34,4	-1,8
31 Técnicos e prof. das ciências e engenharia, de nível intermédio	405	52	457	2,4	453	55	508	2,1	452	54	506	2,1	10,7	-0,4
32 Técnicos e profissionais, de nível intermédio da saúde	32	114	146	0,8	43	122	165	0,7	44	111	155	0,7	6,2	-6,1
33 Técnicos de nível intermédio, das áreas financeira, administrativa e dos negócios	276	174	450	2,4	339	231	570	2,4	328	220	548	2,3	21,8	-3,9
34 Técnicos nível intermédio dos serviços jurídicos, sociais, desportivos, culturais e simil.	90	111	201	1,1	131	170	301	1,3	124	163	287	1,2	42,8	-4,7
35 Técnicos das tecnologias de informação e comunicação	152	10	162	0,9	194	11	205	0,9	194	13	207	0,9	27,8	1,0
41 Empregados de escritório, secretários em geral e operadores de processamento de dados	256	787	1.043	5,5	321	937	1.258	5,3	323	920	1.243	5,2	19,2	-1,2
42 Pessoal de apoio direto a clientes	146	334	480	2,5	194	375	569	2,4	198	383	581	2,4	21,0	2,1
43 Operadores de dados, de contabilidade, estatística, de serv. financ. e relac. com o registo	213	89	302	1,6	281	93	374	1,6	282	95	377	1,6	24,8	0,8
44 Outro pessoal de apoio de tipo administrativo	41	11	52	0,3	36	12	48	0,2	39	11	50	0,2	-3,8	4,2
51 Trabalhadores dos serviços pessoais	647	1.103	1.750	9,2	809	1.335	2.144	9,0	818	1.307	2.125	9,0	21,4	-0,9
52 Vendedores	415	1.246	1.661	8,7	486	1.586	2.072	8,7	495	1.586	2.081	8,8	25,3	0,4
53 Trabalhadores dos cuidados pessoais e similares	14	363	377	2,0	20	478	498	2,1	19	471	490	2,1	30,0	-1,6
54 Pessoal dos serviços de proteção e segurança	252	21	273	1,4	324	25	349	1,5	314	27	341	1,4	24,9	-2,3
61 Agricultores e trab. qualificados da agricultura e prod. animal, orientados para o mercado	239	58	297	1,6	316	53	369	1,6	317	57	374	1,6	25,9	1,4
62 Trab. qualificados da floresta, pesca e caça, orientados para o mercado	342	2	344	1,8	307	2	309	1,3	347	2	349	1,5	1,5	12,9
63 Agricultores, criadores de animais, pescadores, caçadores e coletores, de subsistência	15	5	20	0,1	24	6	30	0,1	27	7	34	0,1	70,0	13,3
71 Trabalhadores qualificados da construção e similares, exceto electricista	2.249	3	2.252	11,8	2.911	1	2.912	12,3	2.922	1	2.923	12,3	29,8	0,4
72 Trabalhadores qualificados da metalurgia, metalomecânica e	444	-	444	2,3	684	1	685	2,9	684	2	686	2,9	54,5	0,1
73 Trab. qualificados da impressão, fabrico de instrum. precisão, joalheiros, artesãos e simil.	33	17	50	0,3	30	19	49	0,2	28	16	44	0,2	-12,0	-10,2
74 Trabalhadores qualificados em eletricidade e em eletrónica	288	-	288	1,5	376	5	381	1,6	377	5	382	1,6	32,6	0,3
75 Trabalhadores da transf. alimentos, da madeira, do vestuário e outras ind. e artesanato	177	138	315	1,7	249	191	440	1,9	255	196	451	1,9	43,2	2,5
81 Operadores de instalações fixas e máquinas	125	108	233	1,2	158	111	269	1,1	156	111	267	1,1	14,6	-0,7
82 Trabalhadores da montagem	9	1	10	0,1	18	1	19	0,1	18	2	20	0,1	100,0	5,3
83 Condutores de veículos e operadores de equipamentos móveis	1.022	10	1.032	5,4	1.317	12	1.329	5,6	1.299	12	1.311	5,5	27,0	-1,4
91 Trabalhadores de limpeza	195	1.998	2.193	11,5	223	2.329	2.552	10,7	224	2.349	2.573	10,8	17,3	0,8
92 Trabalhadores não qualificados da agricultura, produção animal, pesca e floresta	9	10	19	0,1	10	7	17	0,1	11	9	20	0,1	5,3	17,6
93 Trabalhadores não qualificados da ind. extrativa, construção, ind. transf. e transportes	1.466	303	1.769	9,3	1.805	320	2.125	9,0	1.801	324	2.125	9,0	20,1	-
94 Assistentes na preparação de refeições	254	410	664	3,5	276	457	733	3,1	278	457	735	3,1	10,7	0,3
95 Vendedores ambulantes (exceto de alimentos) e prestadores de serviços na rua	4	-	4	0,0	4	1	5	0,0	4	1	5	0,0	25,0	-
96 Trabalhadores dos resíduos e de outros serviços elementares	321	68	389	2,0	405	66	471	2,0	414	70	484	2,0	24,4	2,8

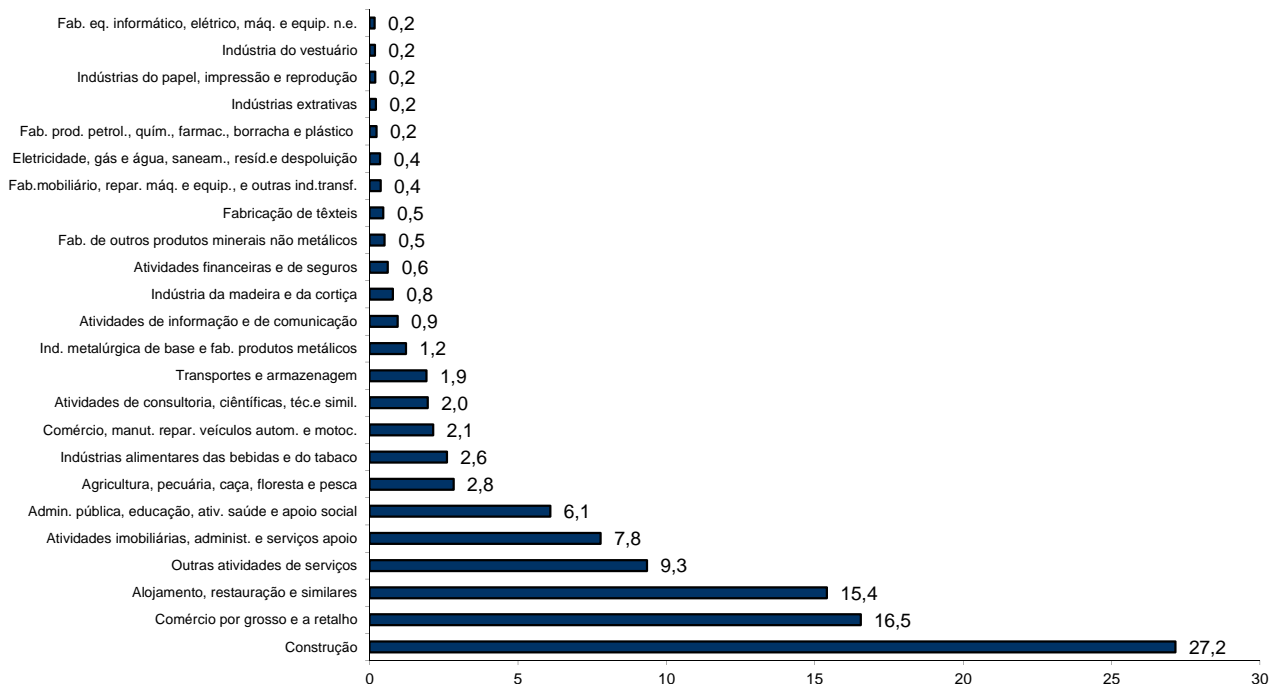
QUADRO V - DESEMPREGO REGISTRADO (NOVO EMPREGO) POR ATIVIDADE ECONÓMICA

Situação no fim dos meses

REGIÃO AUTÓNOMA DA MADEIRA

Atividade Económica - CAE / Rev.3	DEZEMBRO/11				NOVEMBRO/12				DEZEMBRO/12				Var. %	
	H	M	TOTAL	%	H	M	TOTAL	%	H	M	TOTAL	%	Mês homól.	Mês anter.
Total	9.961	7.245	17.206	100,0	12.548	8.781	21.329	100,0	12.584	8.765	21.349	100,0	24,1	0,1
Agricultura, pecuária, caça, floresta e pesca	491	87	578	3,4	474	91	565	2,6	511	93	604	2,8	4,5	6,9
Indústria, energia e água e construção	4.967	728	5.695	33,1	6.497	891	7.388	34,6	6.472	880	7.352	34,4	29,1	-0,5
Indústrias extrativas	17	1	18	0,1	35	8	43	0,2	37	8	45	0,2	150,0	4,7
Indústrias alimentares das bebidas e do tabaco	162	241	403	2,3	260	315	575	2,7	253	302	555	2,6	37,7	-3,5
Fabricação de têxteis	6	84	90	0,5	6	88	94	0,4	6	93	99	0,5	10,0	5,3
Indústria do vestuário	6	36	42	0,2	6	33	39	0,2	6	31	37	0,2	-11,9	-5,1
Indústria do couro e dos produtos do couro	-	-	-	-	-	-	-	-	-	1	1	0,0	-	-
Indústria da madeira e da cortiça	143	14	157	0,9	156	14	170	0,8	154	12	166	0,8	5,7	-2,4
Indústrias do papel, impressão e reprodução	26	14	40	0,2	28	14	42	0,2	28	12	40	0,2	-	-4,8
Fab. prod. petrol., quím., farmac., borracha e plástico	16	9	25	0,1	33	14	47	0,2	34	15	49	0,2	96,0	4,3
Fab. de outros produtos minerais não metálicos	74	11	85	0,5	95	15	110	0,5	93	15	108	0,5	27,1	-1,8
Ind. metalúrgica de base e fab. produtos metálicos	169	16	185	1,1	240	25	265	1,2	237	24	261	1,2	41,1	-1,5
Fab. eq. informático, elétrico, máq. e equip. n.e.	23	4	27	0,2	35	1	36	0,2	35	1	36	0,2	33,3	-
Fab. veíc. automóveis e outro equip.de transporte	1	-	1	0,0	4	-	4	0,0	3	-	3	0,0	200,0	-25,0
Fab.mobiliário, repar. máq. e equip., e outras ind transf	51	12	63	0,4	63	16	79	0,4	60	19	79	0,4	25,4	-
Eletricidade, gás e água, saneam., resid.e despoluição	30	20	50	0,3	47	26	73	0,3	51	25	76	0,4	52,0	4,1
Construção	4.243	266	4.509	26,2	5.489	322	5.811	27,2	5.475	322	5.797	27,2	28,6	-0,2
Serviços	4.503	6.430	10.933	63,5	5.577	7.799	13.376	62,7	5.601	7.792	13.393	62,7	22,5	0,1
Comércio, manut. repar. veículos autom. e motoc.	202	64	266	1,5	364	88	452	2,1	368	88	456	2,1	71,4	0,9
Comércio por grosso e a retalho	1.233	1.679	2.912	16,9	1.488	2.051	3.539	16,6	1.487	2.045	3.532	16,5	21,3	-0,2
Transportes e armazenagem	259	92	351	2,0	300	109	409	1,9	301	108	409	1,9	16,5	-
Alojamento, restauração e similares	1.111	1.794	2.905	16,9	1.240	2.041	3.281	15,4	1.258	2.032	3.290	15,4	13,3	0,3
Atividades de informação e de comunicação	99	54	153	0,9	142	67	209	1,0	138	64	202	0,9	32,0	-3,3
Atividades financeiras e de seguros	39	47	86	0,5	71	62	133	0,6	73	58	131	0,6	52,3	-1,5
Atividades imobiliárias, administ. e serviços apoio	554	771	1.325	7,7	713	953	1.666	7,8	705	957	1.662	7,8	25,4	-0,2
Atividades de consultoria, científicas, téc.e simil.	133	190	323	1,9	189	223	412	1,9	198	220	418	2,0	29,4	1,5
Admin. pública, educação, ativ. saúde e apoio social	356	628	984	5,7	428	873	1.301	6,1	429	870	1.299	6,1	32,0	-0,2
Outras atividades de serviços	517	1.111	1.628	9,5	642	1.332	1.974	9,3	644	1.350	1.994	9,3	22,5	1,0

Distribuição Percentual do Desemprego Registrado (Novo Emprego) por Atividade Económica





QUADRO VI - DESEMPREGADOS INSCRITOS POR GRUPOS DE PROFISSÕES
Movimento ao longo dos meses

REGIÃO AUTÓNOMA DA MADEIRA

Grupos de Profissões - CPP/10	DEZEMBRO/11				NOVEMBRO/12				DEZEMBRO/12				Var. %	
	H	M	TOTAL	%	H	M	TOTAL	%	H	M	TOTAL	%	Mês homól.	Mês anter.
Total	774	479	1.253	100,0	880	670	1.550	100,0	560	427	987	100,0	-21,2	-36,3
01 Oficiais das Forças Armadas	-	-	-	-	-	-	-	-	-	-	-	-	-	-
02 Sargentos das Forças Armadas	-	-	-	-	-	-	-	-	-	-	-	-	-	-
03 Outro pessoal das Forças Armadas	1	-	1	0,1	3	-	3	0,2	-	-	-	-	-100,0	-100,0
11 Repres.do poder legislativo e de órgãos executivos, dirigentes sup. Adm.Pública, de org.espec., diretores e gestores de	-	-	-	-	-	-	-	-	-	1	1	0,1	-	-
12 Diretores de serviços administrativos e comerciais	1	1	2	0,2	3	-	3	0,2	-	-	-	-	-100,0	-100,0
13 Diretores de produção e de serviços especializados	-	2	2	0,2	1	-	1	0,1	1	-	1	0,1	-50,0	-
14 Diretores de hotelaria, restauração, comércio e de outros serviços	3	-	3	0,2	4	1	5	0,3	4	2	6	0,6	100,0	20,0
21 Especialistas das ciências físicas, matemáticas, engenharias e técnicas afins	14	8	22	1,8	8	7	15	1,0	11	7	18	1,8	-18,2	20,0
22 Profissionais de saúde	1	6	7	0,6	3	8	11	0,7	1	5	6	0,6	-14,3	-45,5
23 Professores	3	5	8	0,6	4	13	17	1,1	-	8	8	0,8	-	-52,9
24 Especialistas em finanças, contabilidade, org. administrativa, relações públ. e comerciais	9	14	23	1,8	8	7	15	1,0	5	3	8	0,8	-65,2	-46,7
25 Especialistas em tecnologias de informação e comunicação (TIC)	1	1	2	0,2	9	2	11	0,7	5	1	6	0,6	200,0	-45,5
26 Especialistas em assuntos jurídicos, sociais, artísticos e culturais	4	9	13	1,0	6	10	16	1,0	3	15	18	1,8	38,5	12,5
31 Técnicos e profissões das ciências e engenharia, de nível intermédio	27	3	30	2,4	11	1	12	0,8	18	3	21	2,1	-30,0	75,0
32 Técnicos e profissionais, de nível intermédio da saúde	1	8	9	0,7	1	6	7	0,5	3	4	7	0,7	-22,2	-
33 Técnicos de nível intermédio, das áreas financeira, administrativa e dos negócios	19	13	32	2,6	27	13	40	2,6	12	7	19	1,9	-40,6	-52,5
34 Técnicos nível intermédio dos serviços jurídicos, sociais, desportivos, culturais e simil.	6	2	8	0,6	4	12	16	1,0	3	4	7	0,7	-12,5	-56,3
35 Técnicos das tecnologias de informação e comunicação	11	1	12	1,0	15	-	15	1,0	9	-	9	0,9	-25,0	-40,0
41 Empregados de escritório, secretários em geral e operadores de processamento de dados	11	47	58	4,6	25	50	75	4,8	13	26	39	4,0	-32,8	-48,0
42 Pessoal de apoio direto a clientes	7	23	30	2,4	10	38	48	3,1	11	23	34	3,4	13,3	-29,2
43 Operadores de dados, de contabilidade, estatística, de serv. financ. e relac. com o registo	22	5	27	2,2	15	2	17	1,1	16	6	22	2,2	-18,5	29,4
44 Outro pessoal de apoio de tipo administrativo	5	-	5	0,4	8	1	9	0,6	5	-	5	0,5	-	-44,4
51 Trabalhadores dos serviços pessoais	62	77	139	11,1	106	119	225	14,5	53	59	112	11,3	-19,4	-50,2
52 Vendedores	33	71	104	8,3	41	105	146	9,4	27	80	107	10,8	2,9	-26,7
53 Trabalhadores dos cuidados pessoais e similares	2	25	27	2,2	2	41	43	2,8	2	28	30	3,0	11,1	-30,2
54 Pessoal dos serviços de proteção e segurança	15	2	17	1,4	17	2	19	1,2	9	1	10	1,0	-41,2	-47,4
61 Agricultores e trab. qualificados da agricultura e prod. animal, orientados para o mercado	14	2	16	1,3	9	-	9	0,6	19	2	21	2,1	31,3	133,3
62 Trab. qualificados da floresta, pesca e caça, orientados para o mercado	54	-	54	4,3	162	-	162	10,5	52	-	52	5,3	-3,7	-67,9
63 Agricultores, criadores de animais, pescadores, caçadores e coletores, de subsistência	6	-	6	0,5	2	1	3	0,2	3	1	4	0,4	-33,3	33,3
71 Trabalhadores qualificados da construção e similares, exceto eletricitista	134	-	134	10,7	112	-	112	7,2	92	-	92	9,3	-31,3	-17,9
72 Trabalhadores qualificados da metalurgia, metalomecânica e simil.	45	-	45	3,6	38	-	38	2,5	31	1	32	3,2	-28,9	-15,8
73 Trab. qualificados da impressão, fabrico de instrum. precisão, joalheiros, artesãos e simil.	1	1	2	0,2	-	-	-	-	-	-	-	-	-100,0	-
74 Trabalhadores qualificados em eletricidade e em eletrónica	31	-	31	2,5	17	2	19	1,2	12	-	12	1,2	-61,3	-36,8
75 Trabalhadores da transf. alimentos, da madeira, do vestuário e outras ind. e artesanato	8	10	18	1,4	10	15	25	1,6	18	10	28	2,8	55,6	12,0
81 Operadores de instalações fixas e máquinas	13	3	16	1,3	12	5	17	1,1	3	4	7	0,7	-56,3	-58,8
82 Trabalhadores da montagem	2	-	2	0,2	-	1	1	0,1	-	1	1	0,1	-50,0	-
83 Condutores de veículos e operadores de equipamentos móveis	66	1	67	5,3	39	-	39	2,5	30	-	30	3,0	-55,2	-23,1
91 Trabalhadores de limpeza	4	103	107	8,5	27	170	197	12,7	9	84	93	9,4	-13,1	-52,8
92 Trabalhadores não qualificados da agricultura, produção animal, pesca e floresta	-	-	-	-	1	-	1	0,1	-	-	-	-	-	-100,0
93 Trabalhadores não qualificados da ind. extrativa, construção, ind. transf. e transportes	87	15	102	8,1	70	14	84	5,4	50	10	60	6,1	-41,2	-28,6
94 Assistentes na preparação de refeições	9	18	27	2,2	23	20	43	2,8	9	26	35	3,5	29,6	-18,6
95 Vendedores ambulantes (exceto de alimentos) e prestadores de serviços na rua	-	-	-	-	1	-	1	0,1	-	-	-	-	-	-100,0
96 Trabalhadores dos resíduos e de outros serviços elementares	42	3	45	3,6	26	4	30	1,9	21	5	26	2,6	-42,2	-13,3

QUADRO VII - DESEMPREGADOS INSCRITOS (NOVO EMPREGO) POR ATIVIDADE ECONÓMICA
Movimento ao longo dos meses

REGIÃO AUTÓNOMA DA MADEIRA

Atividade Económica - CAE / Rev.3	DEZEMBRO/11				NOVEMBRO/12				DEZEMBRO/12				Var. %	
	H	M	TOTAL	%	H	M	TOTAL	%	H	M	TOTAL	%	Mês homól.	Mês anter.
Total	742	425	1.167	100,0	805	597	1.402	100,0	492	360	852	100,0	-27,0	-39,2
Agricultura, pecuária, caça, floresta e pesca	105	1	106	9,1	150	5	155	11,1	59	2	61	7,2	-42,5	-60,6
Indústria, energia e água e construção	328	46	374	32,0	254	45	299	21,3	182	41	223	26,2	-40,4	-25,4
Indústrias extrativas	-	-	-	-	2	2	4	0,3	1	-	1	0,1	-	-75,0
Indústrias alimentares das bebidas e do tabaco	14	13	27	2,3	16	21	37	2,6	7	10	17	2,0	-37,0	-54,1
Fabricação de têxteis	-	5	5	0,4	-	5	5	0,4	-	8	8	0,9	60,0	60,0
Indústria do vestuário	-	-	-	-	-	1	1	0,1	1	2	3	0,4	-	200,0
Indústria do couro e dos produtos do couro	-	-	-	-	-	-	-	-	-	1	1	0,1	-	-
Indústria da madeira e da cortiça	4	1	5	0,4	5	-	5	0,4	2	-	2	0,2	-60,0	-60,0
Indústrias do papel, impressão e reprodução	-	-	-	-	3	-	3	0,2	-	-	-	-	-	-100,0
Fab.prod. petrol., quím., farmac., borracha e plástico	2	2	4	0,3	4	1	5	0,4	1	-	1	0,1	-75,0	-80,0
Fab. de outros produtos minerais não metálicos	4	2	6	0,5	5	1	6	0,4	1	-	1	0,1	-83,3	-83,3
Ind. metalúrgica de base e fab. produtos metálicos	15	4	19	1,6	14	1	15	1,1	7	-	7	0,8	-63,2	-53,3
Fab. eq. informático, elétrico, máq. e equip. n.e.	-	-	-	-	3	-	3	0,2	1	-	1	0,1	-	-66,7
Fab. veic. automóveis e outro equip.de transporte	-	-	-	-	-	-	-	-	-	-	-	-	-	-
Fab.mobiliário, repar. máq. e equip., e outras ind.transf.	2	-	2	0,2	7	1	8	0,6	1	3	4	0,5	100,0	-50,0
Eletricidade, gás e água, saneam., resíd.e despoluição	5	-	5	0,4	2	1	3	0,2	5	1	6	0,7	20,0	100,0
Construção	282	19	301	25,8	193	11	204	14,6	155	16	171	20,1	-43,2	-16,2
Serviços	309	378	687	58,9	401	547	948	67,6	251	317	568	66,7	-17,3	-40,1
Comércio, manut. repar. veículos autom. e motoc.	18	8	26	2,2	23	5	28	2,0	12	3	15	1,8	-42,3	-46,4
Comércio por grosso e a retalho	94	92	186	15,9	108	105	213	15,2	69	63	132	15,5	-29,0	-38,0
Transportes e armazenagem	21	4	25	2,1	21	9	30	2,1	8	1	9	1,1	-64,0	-70,0
Alojamento, restauração e similares	77	90	167	14,3	133	173	306	21,8	66	85	151	17,7	-9,6	-50,7
Atividades de informação e de comunicação	12	7	19	1,6	5	3	8	0,6	5	1	6	0,7	-68,4	-25,0
Atividades financeiras e de seguros	1	-	1	0,1	5	4	9	0,6	3	3	6	0,7	500,0	-33,3
Atividades imobiliárias, administ. e dos serviços apoio	31	56	87	7,5	43	85	128	9,1	28	39	67	7,9	-23,0	-47,7
Atividades de consultoria, científicas, técnicas e simil.	19	13	32	2,7	6	7	13	0,9	9	13	22	2,6	-31,3	69,2
Admin. pública, educação, ativ. saúde e apoio social	17	38	55	4,7	19	67	86	6,1	15	40	55	6,5	-	-36,0
Outras atividades de serviços	19	70	89	7,6	38	89	127	9,1	36	69	105	12,3	18,0	-17,3

QUADRO VIII - DESEMPREGADOS INSCRITOS POR MOTIVO DE INSCRIÇÃO
Movimento ao longo do mês

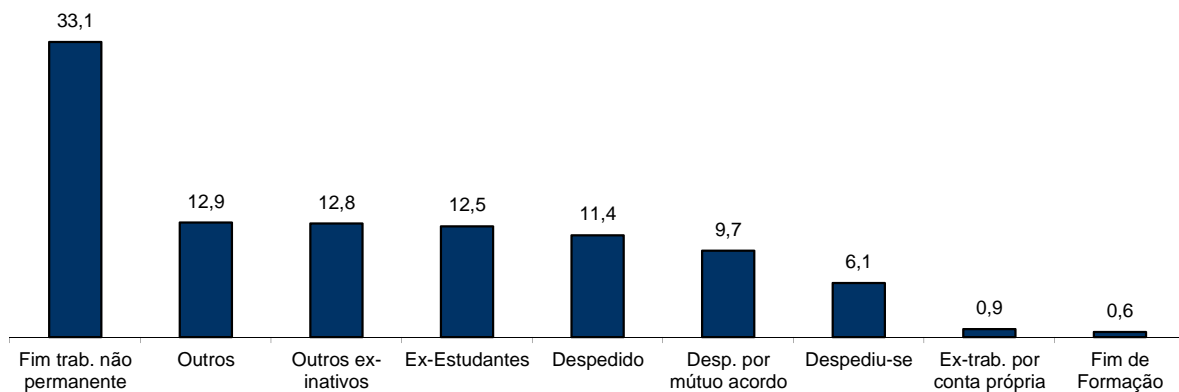
REGIÃO AUTÓNOMA DA MADEIRA

MOTIVOS DE INSCRIÇÃO	H	M	TOTAL	%
Total	560	427	987	100,0
Ex-Estudantes	66	57	123	12,5
Fim de Formação	4	2	6	0,6
Despedido	64	49	113	11,4
Despediu-se	21	39	60	6,1
Despedimento por mútuo acordo	57	39	96	9,7
Fim de trabalho não permanente	196	131	327	33,1
Ex-trabalhador por conta própria	2	7	9	0,9
Outros ex-inativos *	72	54	126	12,8
Outros **	78	49	127	12,9

* Outros ex-inativos - inclui domésticas, reformados e outros indivíduos em situação de inatividade que decidiram procurar um emprego por conta de outrem.

** Outros - inclui reinscrições após anulações.

Distribuição Percentual dos Desempregados Inscritos por Motivos de Inscrição



QUADRO IX - OFERTAS DE EMPREGO POR GRUPOS DE PROFISSÕES

Movimento ao longo dos meses

REGIÃO AUTÓNOMA DA MADEIRA

Grupos de Profissões - CPP/10	DEZEMBRO/11		NOVEMBRO/12		DEZEMBRO/12		Var. %	
	V.A.	%	V.A.	%	V.A.	%	Mês homól.	Mês anter.
Total	214	100,0	119	100,0	61	100,0	-71,5	-48,7
01 Oficiais das Forças Armadas	-	-	-	-	-	-	-	-
02 Sargentos das Forças Armadas	-	-	-	-	-	-	-	-
03 Outro pessoal das Forças Armadas	-	-	-	-	-	-	-	-
11 Repres.do poder legislativo e de órgãos executivos, dirigentes sup. Adm.Pública, de org.espec., diretores e gestores de empresas	-	-	-	-	-	-	-	-
12 Diretores de serviços administrativos e comerciais	-	-	-	-	-	-	-	-
13 Diretores de produção e de serviços especializados	-	-	-	-	-	-	-	-
14 Diretores de hotelaria, restauração, comércio e de outros serviços	-	-	-	-	-	-	-	-
21 Especialistas das ciências físicas, matemáticas, engenharias e técnicas afins	3	1,4	1	0,8	1	1,6	-66,7	-
22 Profissionais de saúde	-	-	4	3,4	-	-	-	-100,0
23 Professores	1	0,5	-	-	-	-	-100,0	-
24 Especialistas em finanças, contabilidade, org. administrativa, relações púb. e comerciais	7	3,3	4	3,4	3	4,9	-57,1	-25,0
25 Especialistas em tecnologias de informação e comunicação (TIC)	2	0,9	1	0,8	-	-	-100,0	-100,0
26 Especialistas em assuntos jurídicos, sociais, artísticos e culturais	3	1,4	2	1,7	1	1,6	-66,7	-50,0
31 Técnicos e profissões das ciências e engenharia, de nível intermédio	14	6,5	3	2,5	-	-	-100,0	-100,0
32 Técnicos e profissionais, de nível intermédio da saúde	1	0,5	2	1,7	-	-	-100,0	-100,0
33 Técnicos de nível intermédio, das áreas financeira, administrativa e dos negócios	6	2,8	6	5,0	1	1,6	-83,3	-83,3
34 Técnicos nível intermédio dos serviços jurídicos, sociais, desportivos, culturais e simil.	1	0,5	4	3,4	-	-	-100,0	-100,0
35 Técnicos das tecnologias de informação e comunicação	1	0,5	1	0,8	-	-	-100,0	-100,0
41 Empregados de escritório, secretários em geral e operadores de processamento de dados	2	0,9	3	2,5	1	1,6	-50,0	-66,7
42 Pessoal de apoio direto a clientes	3	1,4	1	0,8	1	1,6	-66,7	-
43 Operadores de dados, de contabilidade, estatística, de serv. financ. e relac. com o registo	3	1,4	2	1,7	1	1,6	-66,7	-50,0
44 Outro pessoal de apoio de tipo administrativo	-	-	-	-	-	-	-	-
51 Trabalhadores dos serviços pessoais	70	32,7	29	24,4	9	14,8	-87,1	-69,0
52 Vendedores	15	7,0	17	14,3	6	9,8	-60,0	-64,7
53 Trabalhadores dos cuidados pessoais e similares	6	2,8	-	-	-	-	-100,0	-
54 Pessoal dos serviços de proteção e segurança	1	0,5	1	0,8	-	-	-100,0	-100,0
61 Agricultores e trab. qualificados da agricultura e prod. animal, orientados para o mercado	1	0,5	-	-	-	-	-100,0	-
62 Trab. qualificados da floresta, pesca e caça, orientados para o mercado	1	0,5	-	-	-	-	-100,0	-
63 Agricultores, criadores de animais, pescadores, caçadores e coletores, de subsistência	-	-	-	-	-	-	-	-
71 Trabalhadores qualificados da construção e similares, exceto eletricitista	15	7,0	5	4,2	2	3,3	-86,7	-60,0
72 Trabalhadores qualificados da metalurgia, metalomecânica e similares	2	0,9	6	5,0	2	3,3	-	-66,7
73 Trab. qualificados da impressão, fabrico de instrum. precisão, joalheiros, artesãos e simil.	-	-	-	-	-	-	-	-
74 Trabalhadores qualificados em eletricidade e em eletrónica	2	0,9	1	0,8	-	-	-100,0	-100,0
75 Trabalhadores da transf. alimentos, da madeira, do vestuário e outras ind. e artesanato	7	3,3	5	4,2	2	3,3	-71,4	-60,0
81 Operadores de instalações fixas e máquinas	1	0,5	2	1,7	-	-	-100,0	-100,0
82 Trabalhadores da montagem	-	-	-	-	-	-	-	-
83 Condutores de veículos e operadores de equipamentos móveis	5	2,3	1	0,8	3	4,9	-40,0	200,0
91 Trabalhadores de limpeza	12	5,6	10	8,4	24	39,3	100,0	140,0
92 Trabalhadores não qualificados da agricultura, produção animal, pesca e floresta	-	-	-	-	-	-	-	-
93 Trabalhadores não qualificados da ind. extrativa, construção, ind. transf. e transportes	4	1,9	1	0,8	-	-	-100,0	-100,0
94 Assistentes na preparação de refeições	6	2,8	6	5,0	4	6,6	-33,3	-33,3
95 Vendedores ambulantes (exceto de alimentos) e prestadores de serviços na rua	-	-	-	-	-	-	-	-
96 Trabalhadores dos resíduos e de outros serviços elementares	19	8,9	1	0,8	-	-	-100,0	-100,0



QUADRO X - OFERTAS DE EMPREGO POR ATIVIDADE ECONÓMICA

Movimento ao longo dos meses

REGIÃO AUTÓNOMA DA MADEIRA

Atividade Económica - CAE / Rev.3	DEZEMBRO/11		NOVEMBRO/12		DEZEMBRO/12		Var. %	
	V.A.	%	V.A.	%	V.A.	%	Mês homól.	Mês anter.
Total	214	100,0	119	100,0	61	100,0	-71,5	-48,7
Agricultura, pecuária, caça, floresta e pesca	2	0,9	-	-	-	-	-100,0	-
Indústria, energia e água e construção	25	11,7	22	18,5	9	14,8	-64,0	-59,1
Indústrias extrativas	-	-	-	-	1	1,6	-	-
Indústrias alimentares das bebidas e do tabaco	8	3,7	8	6,7	-	-	-100,0	-100,0
Fabricação de têxteis	-	-	1	0,8	-	-	-	-100,0
Indústria do vestuário	-	-	-	-	-	-	-	-
Indústria do couro e dos produtos do couro	-	-	-	-	-	-	-	-
Indústria da madeira e da cortiça	-	-	-	-	-	-	-	-
Indústrias do papel, impressão e reprodução	-	-	-	-	-	-	-	-
Fab.prod. petrol., quím., farmac., borracha e plástico	-	-	-	-	-	-	-	-
Fab. de outros produtos minerais não metálicos	-	-	-	-	-	-	-	-
Ind. metalúrgica de base e fab. produtos metálicos	2	0,9	2	1,7	-	-	-100,0	-100,0
Fab. eq. informático, elétrico, máq. e equip. n.e.	1	0,5	2	1,7	-	-	-100,0	-100,0
Fab. veíc. automóveis e outro equip.de transporte	-	-	-	-	-	-	-	-
Fab.mobiliário, repar. máq. e equip., e outras ind.transf.	2	0,9	-	-	-	-	-100,0	-
Eletricidade, gás e água, saneam., resid.e despoluição	-	-	-	-	-	-	-	-
Construção	12	5,6	9	7,6	8	13,1	-33,3	-11,1
Serviços	187	87,4	97	81,5	52	85,2	-72,2	-46,4
Comércio, manut. repar. veículos autom. e motoc.	3	1,4	1	0,8	1	1,6	-66,7	-
Comércio por grosso e a retalho	41	19,2	23	19,3	6	9,8	-85,4	-73,9
Transportes e armazenagem	6	2,8	-	-	20	32,8	233,3	-
Alojamento, restauração e similares	49	22,9	28	23,5	6	9,8	-87,8	-78,6
Atividades de informação e de comunicação	-	-	3	2,5	-	-	-	-100,0
Atividades financeiras e de seguros	1	0,5	1	0,8	1	1,6	-	-
Atividades imobiliárias, administ. e dos serviços apoio	41	19,2	9	7,6	5	8,2	-87,8	-44,4
Atividades de consultoria, ciêntíficas, técnicas e simil.	8	3,7	6	5,0	1	1,6	-87,5	-83,3
Admin. pública, educação, ativ. saúde e apoio social	8	3,7	11	9,2	3	4,9	-62,5	-72,7
Outras atividades de serviços	30	14,0	15	12,6	9	14,8	-70,0	-40,0

QUADRO XI - OFERTAS DE EMPREGO POR GRUPOS DE PROFISSÕES

Situação no fim dos meses

REGIÃO AUTÓNOMA DA MADEIRA

Grupos de Profissões - CPP/10	DEZEMBRO/11		NOVEMBRO/12		DEZEMBRO/12		Var. %	
	V.A.	%	V.A.	%	V.A.	%	Mês homól.	Mês anter.
Total	79	100,0	120	100,0	89	100,0	12,7	-25,8
01 Oficiais das Forças Armadas	-	-	-	-	-	-	-	-
02 Sargentos das Forças Armadas	-	-	-	-	-	-	-	-
03 Outro pessoal das Forças Armadas	-	-	-	-	-	-	-	-
11 Repres.do poder legislativo e de órgãos executivos, dirigentes sup. Adm.Pública, de org.espec., diretores e gestores de empresas	-	-	1	0,8	1	1,1	-	-
12 Diretores de serviços administrativos e comerciais	-	-	1	0,8	1	1,1	-	-
13 Diretores de produção e de serviços especializados	-	-	-	-	-	-	-	-
14 Diretores de hotelaria, restauração, comércio e de outros serviços	-	-	-	-	-	-	-	-
21 Especialistas das ciências físicas, matemáticas, engenharias e técnicas afins	1	1,3	-	-	1	1,1	-	-
22 Profissionais de saúde	-	-	3	2,5	1	1,1	-	-66,7
23 Professores	1	1,3	3	2,5	-	-	-100,0	-100,0
24 Especialistas em finanças, contabilidade, org. administrativa, relações púb. e comerciais	4	5,1	6	5,0	5	5,6	25,0	-16,7
25 Especialistas em tecnologias de informação e comunicação (TIC)	1	1,3	2	1,7	2	2,2	100,0	-
26 Especialistas em assuntos jurídicos, sociais, artísticos e culturais	-	-	1	0,8	1	1,1	-	-
31 Técnicos e profissões das ciências e engenharia, de nível intermédio	14	17,7	3	2,5	2	2,2	-85,7	-33,3
32 Técnicos e profissionais, de nível intermédio da saúde	-	-	2	1,7	1	1,1	-	-50,0
33 Técnicos de nível intermédio, das áreas financeira, administrativa e dos negócios	2	2,5	11	9,2	6	6,7	200,0	-45,5
34 Técnicos nível intermédio dos serviços jurídicos, sociais, desportivos, culturais e simil.	1	1,3	1	0,8	1	1,1	-	-
35 Técnicos das tecnologias de informação e comunicação	-	-	-	-	-	-	-	-
41 Empregados de escritório, secretários em geral e operadores de processamento de dados	2	2,5	5	4,2	5	5,6	150,0	-
42 Pessoal de apoio direto a clientes	2	2,5	1	0,8	2	2,2	-	100,0
43 Operadores de dados, de contabilidade, estatística, de serv. financ. e relac. com o registo	1	1,3	1	0,8	1	1,1	-	-
44 Outro pessoal de apoio de tipo administrativo	-	-	-	-	-	-	-	-
51 Trabalhadores dos serviços pessoais	26	32,9	41	34,2	25	28,1	-3,8	-39,0
52 Vendedores	5	6,3	6	5,0	8	9,0	60,0	33,3
53 Trabalhadores dos cuidados pessoais e similares	-	-	-	-	-	-	-	-
54 Pessoal dos serviços de proteção e segurança	-	-	1	0,8	-	-	-	-100,0
61 Agricultores e trab. qualificados da agricultura e prod. animal, orientados para o mercado	1	1,3	2	1,7	2	2,2	100,0	-
62 Trab. qualificados da floresta, pesca e caça, orientados para o mercado	-	-	-	-	-	-	-	-
63 Agricultores, criadores de animais, pescadores, caçadores e coletores, de subsistência	-	-	-	-	-	-	-	-
71 Trabalhadores qualificados da construção e similares, exceto eletricista	6	7,6	3	2,5	2	2,2	-66,7	-33,3
72 Trabalhadores qualificados da metalurgia, metalomecânica e similares	1	1,3	5	4,2	3	3,4	200,0	-40,0
73 Trab. qualificados da impressão, fabrico de instrum. precisão, joalheiros, artesãos e simil.	-	-	-	-	-	-	-	-
74 Trabalhadores qualificados em eletricidade e em eletrónica	2	2,5	2	1,7	2	2,2	-	-
75 Trabalhadores da transf. alimentos, da madeira, do vestuário e outras ind. e artesanato	2	2,5	4	3,3	3	3,4	50,0	-25,0
81 Operadores de instalações fixas e máquinas	-	-	1	0,8	1	1,1	-	-
82 Trabalhadores da montagem	-	-	-	-	-	-	-	-
83 Condutores de veículos e operadores de equipamentos móveis	1	1,3	5	4,2	7	7,9	600,0	40,0
91 Trabalhadores de limpeza	2	2,5	3	2,5	2	2,2	-	-33,3
92 Trabalhadores não qualificados da agricultura, produção animal, pesca e floresta	-	-	-	-	-	-	-	-
93 Trabalhadores não qualificados da ind. extrativa, construção, ind. transf. e transportes	2	2,5	-	-	-	-	-100,0	-
94 Assistentes na preparação de refeições	2	2,5	3	2,5	1	1,1	-50,0	-66,7
95 Vendedores ambulantes (exceto de alimentos) e prestadores de serviços na rua	-	-	-	-	-	-	-	-
96 Trabalhadores dos resíduos e de outros serviços elementares	-	-	3	2,5	3	3,4	-	-



QUADRO XII - OFERTAS DE EMPREGO POR ATIVIDADE ECONÓMICA
Situação no fim dos meses

REGIÃO AUTÓNOMA DA MADEIRA

Atividade Económica - CAE / Rev.3	DEZEMBRO/11		NOVEMBRO/12		DEZEMBRO/12		Var. %	
	V.A.	%	V.A.	%	V.A.	%	Mês homól.	Mês anter.
Total	79	100,0	120	100,0	89	100,0	12,7	-25,8
Agricultura, pecuária, caça, floresta e pesca	1	1,3	-	-	-	-	-100,0	-
Indústria, energia e água e construção	9	11,4	16	13,3	14	11,7	55,6	-12,5
Indústrias extrativas	-	-	-	-	1	1,1	-	-
Indústrias alimentares das bebidas e do tabaco	1	1,3	7	5,8	5	5,6	400,0	-28,6
Fabricação de têxteis	-	-	-	-	-	-	-	-
Indústria do vestuário	-	-	-	-	-	-	-	-
Indústria do couro e dos produtos do couro	-	-	-	-	-	-	-	-
Indústria da madeira e da cortiça	-	-	-	-	-	-	-	-
Indústrias do papel, impressão e reprodução	-	-	-	-	-	-	-	-
Fab. prod. petrol., quím., farmac., borracha e plástico	-	-	-	-	-	-	-	-
Fab. de outros produtos minerais não metálicos	-	-	-	-	-	-	-	-
Ind. metalúrgica de base e fab. produtos metálicos	1	1,3	1	0,8	-	-	-100,0	-100,0
Fab. eq. informático, elétrico, máq. e equip. n.e.	-	-	2	1,7	-	-	-	-100,0
Fab. veíc. automóveis e outro equip.de transporte	-	-	-	-	-	-	-	-
Fab.mobiliário, repar. máq. e equip., e outras ind.transf.	-	-	-	-	-	-	-	-
Eletricidade, gás e água, saneam., resid.e despoluição	-	-	-	-	-	-	-	-
Construção	7	8,9	6	5,0	8	9,0	14,3	33,3
Serviços	69	87,3	104	86,7	75	84,3	8,7	-27,9
Comércio, manut. repar. veículos autom. e motoc.	1	1,3	2	1,7	1	1,1	-	-50,0
Comércio por grosso e a retalho	8	10,1	19	15,8	17	19,1	112,5	-10,5
Transportes e armazenagem	-	-	2	1,7	2	2,2	-	-
Alojamento, restauração e similares	20	25,3	27	22,5	16	18,0	-20,0	-40,7
Atividades de informação e de comunicação	-	-	7	5,8	2	2,2	-	-71,4
Atividades financeiras e de seguros	1	1,3	1	0,8	1	1,1	-	-
Atividades imobiliárias, administ. e dos serviços apoio	21	26,6	16	13,3	9	10,1	-57,1	-43,8
Atividades de consultoria, ciêntíficas, técnicas e simil.	4	5,1	7	5,8	6	6,7	50,0	-14,3
Admin. pública, educação, ativ. saúde e apoio social	1	1,3	3	2,5	3	3,4	200,0	-
Outras atividades de serviços	13	16,5	20	16,7	18	20,2	38,5	-10,0

QUADRO XIII - COLOCAÇÕES EFECTUADAS POR GRUPOS DE PROFISSÕES
Movimento ao longo dos meses

REGIÃO AUTÓNOMA DA MADEIRA

Grupos de Profissões - CPP/10	DEZEMBRO/11				NOVEMBRO/12				DEZEMBRO/12				Var. %	
	H	M	TOTAL	%	H	M	TOTAL	%	H	M	TOTAL	%	Mês homól.	Mês anter.
Total	86	90	176	100,0	43	65	108	100,0	36	39	75	100,0	-57,4	-30,6
01 Oficiais das Forças Armadas	-	-	-	-	-	-	-	-	-	-	-	-	-	-
02 Sargentos das Forças Armadas	-	-	-	-	-	-	-	-	-	-	-	-	-	-
03 Outro pessoal das Forças Armadas	-	-	-	-	-	-	-	-	-	-	-	-	-	-
11 Repres.do poder legislativo e de órgãos executivos, dirigentes sup. Adm.Pública, de org.espec., diretores e gestores de	-	-	-	-	-	-	-	-	-	-	-	-	-	-
12 Diretores de serviços administrativos e comerciais	-	-	-	-	-	1	1	0,9	-	-	-	-	-	-100,0
13 Diretores de produção e de serviços especializados	-	-	-	-	-	-	-	-	-	-	-	-	-	-
14 Diretores de hotelaria, restauração, comércio e de outros serviços	-	-	-	-	-	-	-	-	-	-	-	-	-	-
21 Especialistas das ciências físicas, matemáticas, engenharias e técnicas afins	2	-	2	1,1	1	-	1	0,9	-	-	-	-	-100,0	-100,0
22 Profissionais de saúde	3	11	14	8,0	1	1	2	1,9	-	2	2	2,7	-85,7	0,0
23 Professores	-	-	-	-	-	-	-	-	-	-	-	-	-	-
24 Especialistas em finanças, contabilidade, org. administrativa, relações públ. e comerciais	3	4	7	4,0	-	-	-	-	1	3	4	5,3	-42,9	-
25 Especialistas em tecnologias de informação e comunicação (TIC)	1	-	1	0,6	1	-	1	0,9	-	-	-	-	-100,0	-100,0
26 Especialistas em assuntos jurídicos, sociais, artísticos e culturais	1	2	3	1,7	-	2	2	1,9	1	-	1	1,3	-66,7	-50,0
31 Técnicos e profissões das ciências e engenharia, de nível intermédio	-	-	-	-	2	-	2	1,9	1	-	1	1,3	-	-50,0
32 Técnicos e profissionais, de nível intermédio da saúde	-	-	-	-	-	1	1	0,9	-	1	1	1,3	-	0,0
33 Técnicos de nível intermédio, das áreas financeira, administrativa e dos negócios	5	1	6	3,4	4	1	5	4,6	1	-	1	1,3	-83,3	-80,0
34 Técnicos nível intermédio dos serviços jurídicos, sociais, desportivos, culturais e simil.	-	1	1	0,6	1	2	3	2,8	-	-	-	-	-100,0	-100,0
35 Técnicos das tecnologias de informação e comunicação	1	-	1	0,6	1	-	1	0,9	-	-	-	-	-100,0	-100,0
41 Empregados de escritório, secretários em geral e operadores de processamento de dados	1	2	3	1,7	-	2	2	1,9	1	2	3	4,0	0,0	50,0
42 Pessoal de apoio direto a clientes	1	2	3	1,7	-	-	-	-	-	-	-	-	-100,0	-
43 Operadores de dados, de contabilidade, estatística, de serv. financ. e relac. com o registo	2	-	2	1,1	-	1	1	0,9	-	1	1	1,3	-50,0	0,0
44 Outro pessoal de apoio de tipo administrativo	-	1	1	0,6	-	-	-	-	-	-	-	-	-100,0	-
51 Trabalhadores dos serviços pessoais	12	32	44	25,0	4	20	24	22,2	9	12	21	28,0	-52,3	-12,5
52 Vendedores	3	7	10	5,7	7	24	31	28,7	2	3	5	6,7	-50,0	-83,9
53 Trabalhadores dos cuidados pessoais e similares	-	6	6	3,4	-	-	-	-	-	-	-	-	-100,0	-
54 Pessoal dos serviços de proteção e segurança	1	-	1	0,6	-	-	-	-	-	-	-	-	-100,0	-
61 Agricultores e trab. qualificados da agricultura e prod. animal, orientados para o mercado	-	-	-	-	2	-	2	1,9	-	-	-	-	-	-100,0
62 Trab. qualificados da floresta, pesca e caça, orientados para o mercado	9	-	9	5,1	-	-	-	-	1	-	1	1,3	-88,9	-
63 Agricultores, criadores de animais, pescadores, caçadores e coletores, de subsistência	-	-	-	-	-	-	-	-	-	-	-	-	-	-
71 Trabalhadores qualificados da construção e similares, exceto electricista	10	-	10	5,7	4	-	4	3,7	2	-	2	2,7	-80,0	-50,0
72 Trabalhadores qualificados da metalurgia, metalomecânica e simil.	2	-	2	1,1	6	-	6	5,6	7	-	7	9,3	250,0	16,7
73 Trab. qualificados da impressão, fabrico de instrum. precisão, joalheiros, artesãos e simil.	-	-	-	-	-	-	-	-	-	-	-	-	-	-
74 Trabalhadores qualificados em eletricidade e em eletrónica	-	-	-	-	-	-	-	-	1	-	1	1,3	-	-
75 Trabalhadores da transf. alimentos, da madeira, do vestuário e outras ind. e artesanato	1	3	4	2,3	2	-	2	1,9	3	1	4	5,3	0,0	100,0
81 Operadores de instalações fixas e máquinas	-	1	1	0,6	1	1	2	1,9	-	-	-	-	-100,0	-100,0
82 Trabalhadores da montagem	-	-	-	-	-	-	-	-	-	-	-	-	-	-
83 Condutores de veículos e operadores de equipamentos móveis	6	-	6	3,4	-	-	-	-	-	-	-	-	-100,0	-
91 Trabalhadores de limpeza	1	11	12	6,8	2	5	7	6,5	-	13	13	17,3	8,3	85,7
92 Trabalhadores não qualificados da agricultura, produção animal, pesca e floresta	-	-	-	-	-	-	-	-	-	-	-	-	-	-
93 Trabalhadores não qualificados da ind. extrativa, construção, ind. transf. e transportes	2	-	2	1,1	1	-	1	0,9	-	-	-	-	-100,0	-100,0
94 Assistentes na preparação de refeições	3	4	7	4,0	1	4	5	4,6	5	-	5	6,7	-28,6	0,0
95 Vendedores ambulantes (exceto de alimentos) e prestadores de serviços na rua	-	-	-	-	-	-	-	-	-	-	-	-	-	-
96 Trabalhadores dos resíduos e de outros serviços elementares	16	2	18	10,2	2	-	2	1,9	1	1	2	2,7	-88,9	0,0



QUADRO XIV - COLOCAÇÕES EFECTUADAS POR ATIVIDADE ECONÓMICA
Movimento ao longo dos meses

REGIÃO AUTÓNOMA DA MADEIRA

Actividade Económica - CAE / Rev.3	DEZEMBRO/11				NOVEMBRO/12				DEZEMBRO/12				Var. %	
	H	M	TOTAL	%	H	M	TOTAL	%	H	M	TOTAL	%	Mês homól.	Mês anter.
Total	86	90	176	100,0	43	65	108	100,0	36	39	75	100,0	-57,4	-30,6
Agricultura, pecuária, caça, floresta e pesca	9	-	9	5,1	-	-	-	-	-	-	-	-	-100,0	-
Indústria, energia e água e construção	12	5	17	9,7	14	3	17	15,7	13	4	17	22,7	-	-
Indústrias extrativas	-	-	-	-	-	-	-	-	-	-	-	-	-	-
Indústrias alimentares das bebidas e do tabaco	4	3	7	4,0	4	2	6	5,6	2	3	5	6,7	-28,6	-16,7
Fabricação de têxteis	-	1	1	0,6	-	1	1	0,9	-	-	-	-	-100,0	-100,0
Indústria do vestuário	-	-	-	-	-	-	-	-	-	-	-	-	-	-
Indústria do couro e dos produtos do couro	-	-	-	-	-	-	-	-	-	-	-	-	-	-
Indústria da madeira e da cortiça	-	-	-	-	-	-	-	-	-	-	-	-	-	-
Indústrias do papel, impressão e reprodução	-	-	-	-	-	-	-	-	-	-	-	-	-	-
Fab.prod. petrol., quim., farmac., borracha e plástico	-	-	-	-	-	-	-	-	-	-	-	-	-	-
Fab. de outros produtos minerais não metálicos	-	-	-	-	-	-	-	-	-	-	-	-	-	-
Ind. metalúrgica de base e fab. produtos metálicos	2	1	3	1,7	4	-	4	3,7	1	-	1	1,3	-66,7	-75,0
Fab. eq. informático, elétrico, máq. e equip. n.e.	-	-	-	-	-	-	-	-	-	-	-	-	-	-
Fab. veíc. automóveis e outro equip.de transporte	-	-	-	-	-	-	-	-	-	-	-	-	-	-
Fab. mobiliário, repar. máq. e equip., e outras ind.transf.	-	-	-	-	-	-	-	-	-	-	-	-	-	-
Eletricidade, gás e água, saneam., resíd.e despoluição	-	-	-	-	-	-	-	-	-	-	-	-	-	-
Construção	6	-	6	3,4	6	-	6	5,6	10	1	11	14,7	83,3	83,3
Serviços	65	85	150	85,2	29	62	91	84,3	23	35	58	77,3	-61,3	-36,3
Comércio, manut. repar. veículos autom. e motoc.	1	1	2	1,1	1	1	2	1,9	1	-	1	1,3	-50,0	-50,0
Comércio por grosso e a retalho	21	12	33	18,8	5	17	22	20,4	2	5	7	9,3	-78,8	-68,2
Transportes e armazenagem	5	-	5	2,8	-	-	-	-	-	5	5	6,7	-	-
Alojamento, restauração e similares	7	21	28	15,9	6	15	21	19,4	9	6	15	20,0	-46,4	-28,6
Atividades de informação e de comunicação	1	-	1	0,6	7	8	15	13,9	-	-	-	-	-100,0	-100,0
Atividades financeiras e de seguros	-	-	-	-	1	-	1	0,9	1	-	1	1,3	-	-
Atividades imobiliárias, administ. e dos serviços apoio	4	14	18	10,2	2	2	4	3,7	5	6	11	14,7	-38,9	175,0
Atividades de consultoria, científicas, técnicas e simil.	5	2	7	4,0	2	1	3	2,8	1	3	4	5,3	-42,9	33,3
Admin. pública, educação, ativ. saúde e apoio social	1	6	7	4,0	4	4	8	7,4	-	3	3	4,0	-57,1	-62,5
Outras atividades de serviços	20	29	49	27,8	1	14	15	13,9	4	7	11	14,7	-77,6	-26,7



CONCEITOS E DEFINIÇÕES

PEDIDOS DE EMPREGO - Total de pessoas de 16 ou mais anos de idade (salvo as exceções previstas na lei) inscritas no Centro de Emprego para obter um emprego por conta de outrem.

Subdividem-se em:

EMPREGADOS - têm um emprego que pretendem abandonar;

OCUPADOS - candidatos inscritos a desenvolver uma atividade temporária, no âmbito da satisfação de necessidades coletivas, ao abrigo de um Programa Ocupacional de Emprego;

DESEMPREGADOS - desemprego registado - não têm um emprego e estão imediatamente disponíveis para trabalhar, dos quais:

1º emprego: nunca trabalharam,

Novo emprego: já trabalharam.

OFERTAS DE EMPREGO: empregos disponíveis comunicados pelas entidades empregadoras ao Centro de Emprego.

COLOCAÇÕES: ofertas de emprego satisfeitas ao longo do mês com candidatos apresentados pelo Centro de Emprego.

Com exceção das colocações, cujo movimento apenas é registado ao longo do mês, as estatísticas apresentadas podem referir-se a duas situações distintas:

Movimento no fim do mês: situação existente no fim do mês

Movimento ao longo do mês: número de casos registados durante o mês

CLASSIFICAÇÕES UTILIZADAS

Classificação Portuguesa das Profissões - 2010 - 14ª Deliberação da secção permanente de coordenação estatística do Conselho Superior de Estatística - Instituto Nacional de Estatística, I.P. (DR, IIª Série, nº106 de 01/06/2010).

Classificação Portuguesa das Atividades Económicas – CAE - Rev. 3 (D.L. 381/2007, de 14/11).

**SINAIS CONVENCIONAIS**

- ... Confidencial
- Resultado nulo
- x Dado não disponível
- * Dado retificado
- 0 Dado inferior a metade da unidade utilizada

SIGLAS

H	Total no sexo masculino
M	Total no sexo feminino
< 25 anos	Menores de 25 anos
>= 25 anos	Com 25 anos ou mais
< 1 ano	Há menos de 1 ano
>= 1 ano	Há 1 ano ou mais
%	Valor percentual

FICHA TÉCNICA

Edição

Secretaria Regional dos Assuntos Sociais
Instituto de Emprego da Madeira, IP-RAM
Rua da Boa Viagem, nº 36
9060 - 027 Funchal
Tel.: 291 213 260 /1
Fax: 291 220 014
E-mail: emprego@iem.gov-madeira.pt
Site: www.iem.gov-madeira.pt

Coordenação e Conceção Gráfica

Direção de Planeamento e Promoção de Emprego
Gabinete de Planeamento e Estatística

Formato: Publicação em suporte eletrónico

Periodicidade: Mensal

Data de edição: Janeiro de 2013