

SÍNTESE - INDICADORES DO MERCADO DE EMPREGO

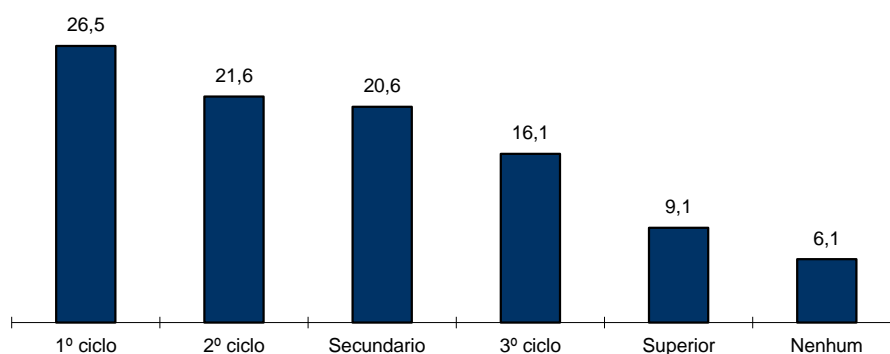
REGIÃO AUTÓNOMA DA MADEIRA

	DEZEMBRO/12		NOVEMBRO/13		DEZEMBRO/13		VARIACÃO %	
	V.A.	%	V.A.	%	V.A.	%	Mês Homólogo	Mês Anterior
DESEMPREGO REGISTRADO	23.741	100,0	22.800	100,0	22.758	100,0	-4,1	-0,2
Homens	13.645	57,5	12.863	56,4	12.923	56,8	-5,3	0,5
Mulheres	10.096	42,5	9.937	43,6	9.835	43,2	-2,6	-1,0
< 25 anos de idade	3.511	14,8	3.217	14,1	3.165	13,9	-9,9	-1,6
Homens	1.743		1.607		1.586		-9,0	-1,3
Mulheres	1.768		1.610		1.579		-10,7	-1,9
>= 25 anos de idade	20.230	85,2	19.583	85,9	19.593	86,1	-3,1	0,1
Homens	11.902		11.256		11.337		-4,7	0,7
Mulheres	8.328		8.327		8.256		-0,9	-0,9
< 1 ano de inscrição	12.170	51,3	10.134	44,4	10.190	44,8	-16,3	0,6
Homens	7.027		5.495		5.621		-20,0	2,3
Mulheres	5.143		4.639		4.569		-11,2	-1,5
>= 1 ano de inscrição	11.571	48,7	12.666	55,6	12.568	55,2	8,6	-0,8
Homens	6.618		7.368		7.302		10,3	-0,9
Mulheres	4.953		5.298		5.266		6,3	-0,6
Primeiro Emprego	2.392	10,1	2.455	10,8	2.417	10,6	1,0	-1,5
Novo Emprego	21.349	89,9	20.345	89,2	20.341	89,4	-4,7	0,0
Atividades económicas		100,0		100,0		100,0		
Agric.,pecuária,caça, silvic.e pesca	604	2,8	581	2,9	619	3,0	2,5	6,5
Indústria,energia e água e construção	7.352	34,4	6.820	33,5	6.796	33,4	-7,6	-0,4
Serviços	13.393	62,7	12.944	63,6	12.926	63,5	-3,5	-0,1
Nível de Instrução								
Nenhum Nível de Instrução	1.452	6,1	1.384	6,1	1.378	6,1	-5,1	-0,4
Básico - 1º Ciclo	6.385	26,9	6.051	26,5	6.025	26,5	-5,6	-0,4
Básico - 2º Ciclo	5.211	21,9	4.950	21,7	4.920	21,6	-5,6	-0,6
Básico - 3º Ciclo	3.836	16,2	3.643	16,0	3.674	16,1	-4,2	0,9
Secundário	4.716	19,9	4.701	20,6	4.697	20,6	-0,4	-0,1
Superior	2.141	9,0	2.071	9,1	2.064	9,1	-3,6	-0,3
PROCURA DE EMPREGO AO LONGO DO MÊS								
Desempregados	987	100,0	1.542	100,0	1.039	100,0	85,5	-32,6
Homens	560	56,7	845	54,8	611	58,8	9,1	-27,7
Mulheres	427	43,3	697	45,2	428	41,2	0,2	-38,6
Primeiro Emprego	135	13,7	214	13,9	134	12,9	-0,7	-37,4
Novo Emprego	852	86,3	1.328	86,1	905	87,1	6,2	-31,9
OFERTAS DE EMPREGO								
Recebidas ao longo do mês	61		190		112		83,6	-41,1
Permanecem no fim do mês	89		198		229		157,3	15,7
AJUSTAMENTO DO MERCADO DE EMPREGO								
Auto-colocações	213		375		192		-9,9	-48,8
Colocações	75		122		52		-30,7	-57,4

**QUADRO I - DESEMPREGO REGISTRADO POR NÍVEL DE INSTRUÇÃO SEGUNDO O GRUPO ETÁRIO E O TEMPO DE INSCRIÇÃO**

REGIÃO AUTÓNOMA DA MADEIRA

HOMENS / MULHERES	< 25 ANOS			≥ 25 ANOS			TOTAL
	TOTAL	< 1ANO	≥1ANO	TOTAL	< 1ANO	≥1ANO	
Total	3.165	2.265	900	19.593	7.925	11.668	22.758
Nenhum Nível de Instrução	16	6	10	1.362	380	982	1.378
Básico - 1º Ciclo	214	127	87	5.811	1.963	3.848	6.025
Básico - 2º Ciclo	471	306	165	4.449	1.822	2.627	4.920
Básico - 3º Ciclo	797	596	201	2.877	1.355	1.522	3.674
Secundário	1.312	945	367	3.385	1.529	1.856	4.697
Superior	355	285	70	1.709	876	833	2.064
HOMENS							
Total	1.586	1.125	461	11.337	4.496	6.841	12.923
Nenhum Nível de Instrução	9	4	5	952	250	702	961
Básico - 1º Ciclo	145	90	55	3.741	1.252	2.489	3.886
Básico - 2º Ciclo	268	166	102	2.904	1.194	1.710	3.172
Básico - 3º Ciclo	440	329	111	1.628	799	829	2.068
Secundário	621	449	172	1.475	681	794	2.096
Superior	103	87	16	637	320	317	740
MULHERES							
Total	1.579	1.140	439	8.256	3.429	4.827	9.835
Nenhum Nível de Instrução	7	2	5	410	130	280	417
Básico - 1º Ciclo	69	37	32	2.070	711	1.359	2.139
Básico - 2º Ciclo	203	140	63	1.545	628	917	1.748
Básico - 3º Ciclo	357	267	90	1.249	556	693	1.606
Secundário	691	496	195	1.910	848	1.062	2.601
Superior	252	198	54	1.072	556	516	1.324

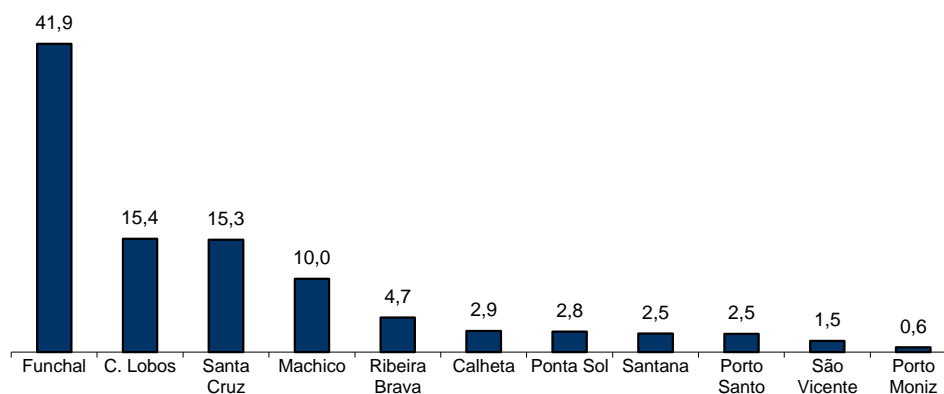
Distribuição Percentual do Desemprego Registrado por Nível de Instrução

QUADRO II - DESEMPREGO REGISTRADO POR CONCELHOS SEGUNDO O GRUPO ETÁRIO E O TEMPO DE INSCRIÇÃO

REGIÃO AUTÓNOMA DA MADEIRA

HOMENS / MULHERES	< 25 ANOS			≥ 25 ANOS			TOTAL
	TOTAL	< 1ANO	≥1ANO	TOTAL	< 1ANO	≥1ANO	
Total	3.165	2.265	900	19.593	7.925	11.668	22.758
Calheta	97	61	36	558	203	355	655
Câmara de Lobos	605	422	183	2.900	1.175	1.725	3.505
Funchal	1.296	951	345	8.245	3.219	5.026	9.541
Machico	277	190	87	1.991	940	1.051	2.268
Ponta do Sol	108	67	41	519	211	308	627
Porto Moniz	11	8	3	133	49	84	144
Ribeira Brava	137	101	36	933	339	594	1.070
Santa Cruz	470	337	133	3.001	1.200	1.801	3.471
Santana	68	50	18	501	185	316	569
São Vicente	40	30	10	303	105	198	343
Porto Santo	56	48	8	509	299	210	565
HOMENS							
Total	1.586	1.125	461	11.337	4.496	6.841	12.923
Calheta	34	18	16	294	100	194	328
Câmara de Lobos	300	220	80	1.838	722	1.116	2.138
Funchal	652	471	181	4.638	1.737	2.901	5.290
Machico	154	97	57	1.274	660	614	1.428
Ponta do Sol	56	32	24	279	107	172	335
Porto Moniz	5	4	1	89	30	59	94
Ribeira Brava	69	51	18	592	210	382	661
Santa Cruz	226	164	62	1.610	636	974	1.836
Santana	37	26	11	294	105	189	331
São Vicente	23	17	6	196	64	132	219
Porto Santo	30	25	5	233	125	108	263
MULHERES							
Total	1.579	1.140	439	8.256	3.429	4.827	9.835
Calheta	63	43	20	264	103	161	327
Câmara de Lobos	305	202	103	1.062	453	609	1.367
Funchal	644	480	164	3.607	1.482	2.125	4.251
Machico	123	93	30	717	280	437	840
Ponta do Sol	52	35	17	240	104	136	292
Porto Moniz	6	4	2	44	19	25	50
Ribeira Brava	68	50	18	341	129	212	409
Santa Cruz	244	173	71	1.391	564	827	1.635
Santana	31	24	7	207	80	127	238
São Vicente	17	13	4	107	41	66	124
Porto Santo	26	23	3	276	174	102	302

Distribuição Percentual do Desemprego Registrado por Concelhos

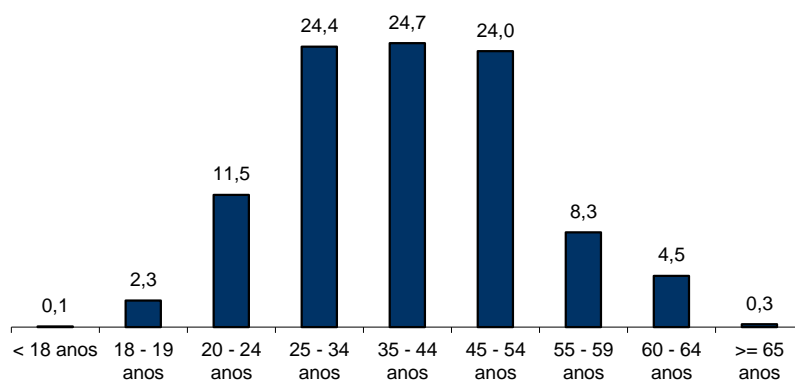


QUADRO III - DESEMPREGO REGISTRADO POR GRUPO ETÁRIO SEGUNDO O TEMPO DE INSCRIÇÃO

REGIÃO AUTÓNOMA DA MADEIRA

HOMENS / MULHERES	TEMPO DE INSCRIÇÃO						TOTAL
	< 1MÊS	1 - 2 MESES	3 - 5 MESES	6 - 11 MESES	12 - 23 MESES	>= 24 MESES	
Total	1.025	2.990	2.691	3.484	5.639	6.929	22.758
< 18 anos	2	3	7	3	2	-	17
18 - 19 anos	44	183	166	80	53	4	530
20 - 24 anos	164	566	540	507	518	323	2.618
25 - 34 anos	332	884	815	943	1396	1184	5.554
35 - 44 anos	250	651	568	898	1568	1687	5.622
45 - 54 anos	157	495	415	721	1325	2348	5.461
55 - 59 anos	44	143	104	208	480	901	1.880
60 - 64 anos	30	60	73	121	289	443	1.016
>= 65 anos	2	5	3	3	8	39	60
HOMENS							
Total	604	1.665	1.398	1.954	3.336	3.966	12.923
< 18 anos	-	3	3	-	-	-	6
18 - 19 anos	22	111	74	45	27	3	282
20 - 24 anos	77	296	248	246	272	159	1.298
25 - 34 anos	176	457	404	482	755	563	2.837
35 - 44 anos	176	368	319	541	972	928	3.304
45 - 54 anos	113	299	251	429	802	1442	3.336
55 - 59 anos	27	94	53	139	302	568	1.183
60 - 64 anos	13	33	43	71	200	273	633
>= 65 anos	-	4	3	1	6	30	44
MULHERES							
Total	421	1.325	1.293	1.530	2.303	2.963	9.835
< 18 anos	2	-	4	3	2	-	11
18 - 19 anos	22	72	92	35	26	1	248
20 - 24 anos	87	270	292	261	246	164	1.320
25 - 34 anos	156	427	411	461	641	621	2.717
35 - 44 anos	74	283	249	357	596	759	2.318
45 - 54 anos	44	196	164	292	523	906	2.125
55 - 59 anos	17	49	51	69	178	333	697
60 - 64 anos	17	27	30	50	89	170	383
>= 65 anos	2	1	-	2	2	9	16

Distribuição Percentual do Desemprego Registrado por Grupos Etários





QUADRO IV - DESEMPREGO REGISTRADO POR GRUPOS DE PROFISSÕES

Situação no fim dos meses

REGIÃO AUTÓNOMA DA MADEIRA

Grupos de Profissões - CPP/10	DEZEMBRO/12				NOVEMBRO/13				DEZEMBRO/13				Var. %	
	H	M	TOTAL	%	H	M	TOTAL	%	H	M	TOTAL	%	Mês homól.	Mês anter.
Total	13.645	10.096	23.741	100,0	12.863	9.937	22.800	100,0	12.923	9.835	22.758	100,0	-4,1	-0,2
01 Oficiais das Forças Armadas	1	-	1	0,0	1	-	1	0,0	3	-	3	0,0	200,0	200,0
02 Sargentos das Forças Armadas	-	-	-	-	-	-	-	-	-	-	-	-	-	-
03 Outro pessoal das Forças Armadas	11	4	15	0,1	12	1	13	0,1	12	1	13	0,1	-13,3	-
11 Repres.do poder legislativo e de órgãos executivos, dirigentes sup. Adm.Pública, de org.espec., diretores e gestores de empresas	10	5	15	0,1	8	2	10	0,0	9	2	11	0,0	-26,7	10,0
12 Diretores de serviços administrativos e comerciais	36	17	53	0,2	34	23	57	0,3	34	21	55	0,2	3,8	-3,5
13 Diretores de produção e de serviços especializados	14	7	21	0,1	14	6	20	0,1	11	5	16	0,1	-23,8	-20,0
14 Diretores de hotelaria, restauração, comércio e de outros serviços	46	19	65	0,3	45	15	60	0,3	46	15	61	0,3	-6,2	1,7
21 Especialistas das ciências físicas, matemáticas, engenharias e técnicas afins	291	164	455	1,9	272	160	432	1,9	285	155	440	1,9	-3,3	1,9
22 Profissionais de saúde	45	182	227	1,0	31	136	167	0,7	30	119	149	0,7	-34,4	-10,8
23 Professores	74	204	278	1,2	69	262	331	1,5	66	248	314	1,4	12,9	-5,1
24 Especialistas em finanças, contabilidade, org. administrativa, relações púb. e comerciais	145	199	344	1,4	142	178	320	1,4	145	185	330	1,5	-4,1	3,1
25 Especialistas em tecnologias de informação e comunicação (TIC)	95	15	110	0,5	70	11	81	0,4	75	12	87	0,4	-20,9	7,4
26 Especialistas em assuntos jurídicos, sociais, artísticos e culturais	85	298	383	1,6	112	270	382	1,7	116	283	399	1,8	4,2	4,5
31 Técnicos e prof. das ciências e engenharia, de nível intermédio	452	54	506	2,1	423	51	474	2,1	413	49	462	2,0	-8,7	-2,5
32 Técnicos e profissionais, de nível intermédio da saúde	44	111	155	0,7	73	130	203	0,9	69	131	200	0,9	29,0	-1,5
33 Técnicos de nível intermédio, das áreas financeira, administrativa e dos negócios	328	220	548	2,3	341	214	555	2,4	340	224	564	2,5	2,9	1,6
34 Técnicos nível intermédio dos serviços jurídicos, sociais, desportivos, culturais e simil.	124	163	287	1,2	138	144	282	1,2	131	138	269	1,2	-6,3	-4,6
35 Técnicos das tecnologias de informação e comunicação	194	13	207	0,9	208	14	222	1,0	205	13	218	1,0	5,3	-1,8
41 Empregados de escritório, secretários em geral e operadores de processamento de dados	323	920	1.243	5,2	334	941	1.275	5,6	342	936	1.278	5,6	2,8	0,2
42 Pessoal de apoio direto a clientes	198	383	581	2,4	205	334	539	2,4	200	333	533	2,3	-8,3	-1,1
43 Operadores de dados, de contabilidade, estatística, de serv. financ. e relac. com o registo	282	95	377	1,6	271	89	360	1,6	279	97	376	1,7	-0,3	4,4
44 Outro pessoal de apoio de tipo administrativo	39	11	50	0,2	29	17	46	0,2	29	17	46	0,2	-8,0	-
51 Trabalhadores dos serviços pessoais	818	1.307	2.125	9,0	817	1.199	2.016	8,8	806	1.183	1.989	8,7	-6,4	-1,3
52 Vendedores	495	1.586	2.081	8,8	525	1.553	2.078	9,1	522	1.539	2.061	9,1	-1,0	-0,8
53 Trabalhadores dos cuidados pessoais e similares	19	471	490	2,1	19	531	550	2,4	20	524	544	2,4	11,0	-1,1
54 Pessoal dos serviços de proteção e segurança	314	27	341	1,4	261	22	283	1,2	263	22	285	1,3	-16,4	0,7
61 Agricultores e trab. qualificados da agricultura e prod. animal, orientados para o mercado	317	57	374	1,6	266	51	317	1,4	268	49	317	1,4	-15,2	-
62 Trab. qualificados da floresta, pesca e caça, orientados para o mercado	347	2	349	1,5	302	-	302	1,3	341	-	341	1,5	-2,3	12,9
63 Agricultores, criadores de animais, pescadores, caçadores e coletores, de subsistência	27	7	34	0,1	33	12	45	0,2	33	12	45	0,2	32,4	-
71 Trabalhadores qualificados da construção e similares, exceto eletricista	2.922	1	2.923	12,3	2.654	2	2.656	11,6	2.661	2	2.663	11,7	-8,9	0,3
72 Trabalhadores qualificados da metalurgia, metalomecânica e simil.	684	2	686	2,9	631	1	632	2,8	633	1	634	2,8	-7,6	0,3
73 Trab. qualificados da impressão, fabrico de instrum. precisão, joalheiros, artesãos e simil.	28	16	44	0,2	22	15	37	0,2	20	15	35	0,2	-20,5	-5,4
74 Trabalhadores qualificados em eletricidade e em eletrónica	377	5	382	1,6	340	3	343	1,5	337	3	340	1,5	-11,0	-0,9
75 Trabalhadores da transf. alimentos, da madeira, do vestuário e outras ind. e artesanato	255	196	451	1,9	246	200	446	2,0	244	191	435	1,9	-3,5	-2,5
81 Operadores de instalações fixas e máquinas	156	111	267	1,1	157	106	263	1,2	169	104	273	1,2	2,2	3,8
82 Trabalhadores da montagem	18	2	20	0,1	16	2	18	0,1	17	2	19	0,1	-5,0	5,6
83 Condutores de veículos e operadores de equipamentos móveis	1.299	12	1.311	5,5	1.205	12	1.217	5,3	1.198	12	1.210	5,3	-7,7	-0,6
91 Trabalhadores de limpeza	224	2.349	2.573	10,8	213	2.400	2.613	11,5	216	2.370	2.586	11,4	0,5	-1,0
92 Trabalhadores não qualificados da agricultura, produção animal, pesca e floresta	11	9	20	0,1	14	11	25	0,1	14	11	25	0,1	25,0	-
93 Trabalhadores não qualificados da ind. extrativa, construção, ind. transf. e transportes	1.801	324	2.125	9,0	1.618	300	1.918	8,4	1.614	302	1.916	8,4	-9,8	-0,1
94 Assistentes na preparação de refeições	278	457	735	3,1	270	440	710	3,1	277	430	707	3,1	-3,8	-0,4
95 Vendedores ambulantes (exceto de alimentos) e prestadores de serviços na rua	4	1	5	0,0	5	2	7	0,0	5	2	7	0,0	40,0	-
96 Trabalhadores dos resíduos e de outros serviços elementares	414	70	484	2,0	417	77	494	2,2	425	77	502	2,2	3,7	1,6

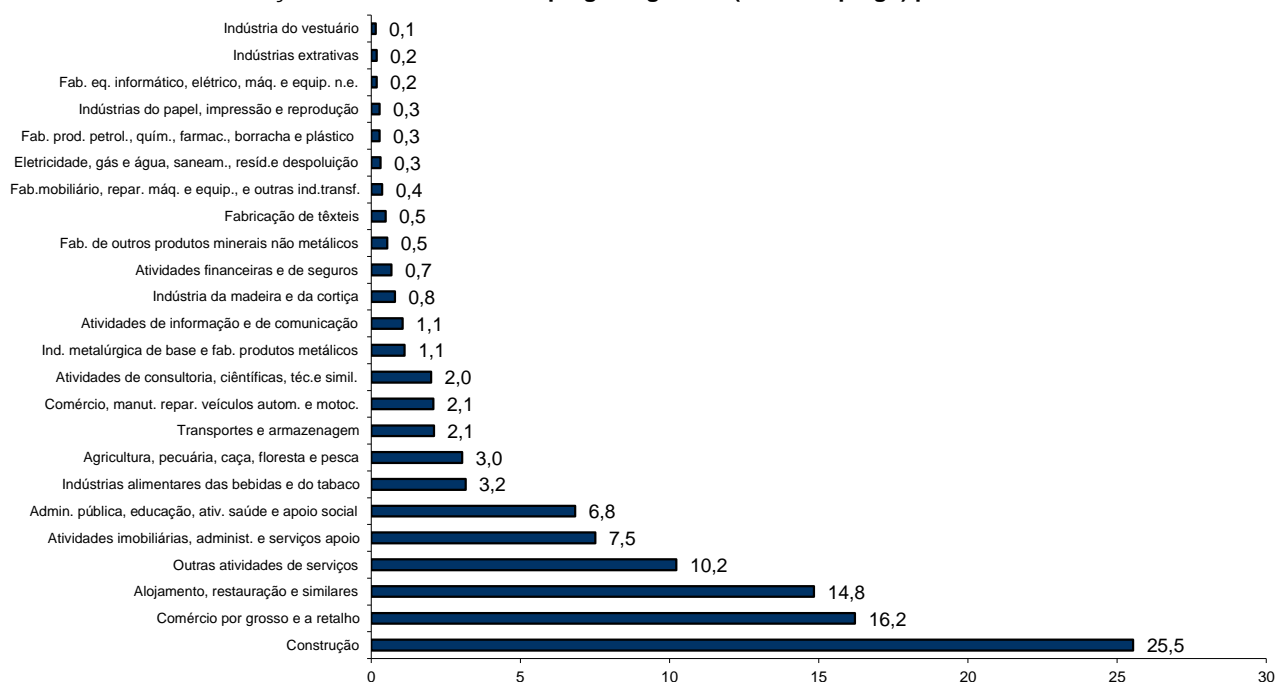
QUADRO V - DESEMPREGO REGISTRADO (NOVO EMPREGO) POR ATIVIDADE ECONÓMICA

Situação no fim dos meses

REGIÃO AUTÓNOMA DA MADEIRA

Atividade Económica - CAE / Rev.3	DEZEMBRO/12				NOVEMBRO/13				DEZEMBRO/13				Var. %	
	H	M	TOTAL	%	H	M	TOTAL	%	H	M	TOTAL	%	Mês homól.	Mês anter.
Total	12.584	8.765	21.349	100,0	11.707	8.638	20.345	100,0	11.787	8.554	20.341	100,0	-4,7	-0,0
Agricultura, pecuária, caça, floresta e pesca	511	93	604	2,8	483	98	581	2,9	523	96	619	3,0	2,5	6,5
Indústria, energia e água e construção	6.472	880	7.352	34,4	5.919	901	6.820	33,5	5.920	876	6.796	33,4	-7,6	-0,4
Indústrias extrativas	37	8	45	0,2	33	5	38	0,2	34	3	37	0,2	-17,8	-2,6
Indústrias alimentares das bebidas e do tabaco	253	302	555	2,6	305	343	648	3,2	307	336	643	3,2	15,9	-0,8
Fabricação de têxteis	6	93	99	0,5	10	94	104	0,5	10	88	98	0,5	-1,0	-5,8
Indústria do vestuário	6	31	37	0,2	5	26	31	0,2	5	25	30	0,1	-18,9	-3,2
Indústria do couro e dos produtos do couro	-	1	1	0,0	-	1	1	0,0	-	1	1	0,0	-	-
Indústria da madeira e da cortiça	154	12	166	0,8	150	13	163	0,8	148	13	161	0,8	-3,0	-1,2
Indústrias do papel, impressão e reprodução	28	12	40	0,2	39	20	59	0,3	36	20	56	0,3	40,0	-5,1
Fab. prod. petrol., quím., farmac., borracha e plástico	34	15	49	0,2	48	12	60	0,3	45	11	56	0,3	14,3	-6,7
Fab. de outros produtos minerais não metálicos	93	15	108	0,5	96	14	110	0,5	95	14	109	0,5	0,9	-0,9
Ind. metalúrgica de base e fab. produtos metálicos	237	24	261	1,2	204	23	227	1,1	205	23	228	1,1	-12,6	0,4
Fab. eq. informático, elétrico, máq. e equip. n.e.	35	1	36	0,2	30	7	37	0,2	29	8	37	0,2	2,8	-
Fab. veic. automóveis e outro equip.de transporte	3	-	3	0,0	8	-	8	0,0	8	-	8	0,0	166,7	-
Fab.mobiliário, repar. máq. e equip., e outras ind.transf.	60	19	79	0,4	60	18	78	0,4	58	17	75	0,4	-5,1	-3,8
Eletricidade, gás e água, saneam., resid.e despoluição	51	25	76	0,4	36	30	66	0,3	35	29	64	0,3	-15,8	-3,0
Construção	5.475	322	5.797	27,2	4.895	295	5.190	25,5	4.905	288	5.193	25,5	-10,4	0,1
Serviços	5.601	7.792	13.393	62,7	5.305	7.639	12.944	63,6	5.344	7.582	12.926	63,5	-3,5	-0,1
Comércio, manut. repar. veículos autom. e motoc.	368	88	456	2,1	333	89	422	2,1	338	86	424	2,1	-7,0	0,5
Comércio por grosso e a retalho	1.487	2.045	3.532	16,5	1.394	1.918	3.312	16,3	1.383	1.915	3.298	16,2	-6,6	-0,4
Transportes e armazenagem	301	108	409	1,9	321	113	434	2,1	318	109	427	2,1	4,4	-1,6
Alojamento, restauração e similares	1.258	2.032	3.290	15,4	1.156	1.905	3.061	15,0	1.157	1.861	3.018	14,8	-8,3	-1,4
Atividades de informação e de comunicação	138	64	202	0,9	139	72	211	1,0	140	74	214	1,1	5,9	1,4
Atividades financeiras e de seguros	73	58	131	0,6	71	62	133	0,7	73	65	138	0,7	5,3	3,8
Atividades imobiliárias, administ. e serviços apoio	705	957	1.662	7,8	612	927	1.539	7,6	608	920	1.528	7,5	-8,1	-0,7
Atividades de consultoria, científicas, téc.e simil.	198	220	418	2,0	163	209	372	1,8	188	221	409	2,0	-2,2	9,9
Admin. pública, educação, ativ. saúde e apoio social	429	870	1.299	6,1	441	935	1.376	6,8	464	927	1.391	6,8	7,1	1,1
Outras atividades de serviços	644	1.350	1.994	9,3	675	1.409	2.084	10,2	675	1.404	2.079	10,2	4,3	-0,2

Distribuição Percentual do Desemprego Registrado (Novo Emprego) por Atividade Económica





QUADRO VI - DESEMPREGADOS INSCRITOS POR GRUPOS DE PROFISSÕES
Movimento ao longo dos meses

REGIÃO AUTÓNOMA DA MADEIRA

Grupos de Profissões - CPP/10	DEZEMBRO/12				NOVEMBRO/13				DEZEMBRO/13				Var. %	
	H	M	TOTAL	%	H	M	TOTAL	%	H	M	TOTAL	%	Mês homól.	Mês anter.
Total	560	427	987	100,0	845	697	1.542	100,0	611	428	1.039	100,0	5,3	-32,6
01 Oficiais das Forças Armadas	-	-	-	-	-	-	-	-	1	-	1	0,1	-	-
02 Sargentos das Forças Armadas	-	-	-	-	-	-	-	-	-	-	-	-	-	-
03 Outro pessoal das Forças Armadas	-	-	-	-	1	-	1	0,1	-	-	-	-	-	-100,0
11 Repres.do poder legislativo e de órgãos executivos, dirigentes sup. Adm.Pública, de org.espec., diretores e gestores de	-	1	1	0,1	-	-	-	-	-	-	-	-	-100,0	-
12 Diretores de serviços administrativos e comerciais	-	-	-	-	1	2	3	0,2	-	-	-	-	-	-100,0
13 Diretores de produção e de serviços especializados	1	-	1	0,1	-	-	-	-	-	-	-	-	-100,0	-
14 Diretores de hotelaria, restauração, comércio e de outros serviços	4	2	6	0,6	1	-	1	0,1	5	-	5	0,5	-16,7	400,0
21 Especialistas das ciências físicas, matemáticas, engenharias e técnicas afins	11	7	18	1,8	14	13	27	1,8	22	11	33	3,2	83,3	22,2
22 Profissionais de saúde	1	5	6	0,6	1	5	6	0,4	4	4	8	0,8	33,3	33,3
23 Professores	-	8	8	0,8	3	3	6	0,4	3	9	12	1,2	50,0	100,0
24 Especialistas em finanças, contabilidade, org. administrativa, relações púb. e comerciais	5	3	8	0,8	11	7	18	1,2	8	16	24	2,3	200,0	33,3
25 Especialistas em tecnologias de informação e comunicação (TIC)	5	1	6	0,6	5	1	6	0,4	8	-	8	0,8	33,3	33,3
26 Especialistas em assuntos jurídicos, sociais, artísticos e culturais	3	15	18	1,8	14	19	33	2,1	11	25	36	3,5	100,0	9,1
31 Técnicos e profissões das ciências e engenharia, de nível intermédio	18	3	21	2,1	11	1	12	0,8	10	-	10	1,0	-52,4	-16,7
32 Técnicos e profissionais, de nível intermédio da saúde	3	4	7	0,7	2	17	19	1,2	1	5	6	0,6	-14,3	-68,4
33 Técnicos de nível intermédio, das áreas financeira, administrativa e dos negócios	12	7	19	1,9	23	14	37	2,4	13	12	25	2,4	31,6	-32,4
34 Técnicos nível intermédio dos serviços jurídicos, sociais, desportivos, culturais e simil.	3	4	7	0,7	12	6	18	1,2	6	7	13	1,3	85,7	-27,8
35 Técnicos das tecnologias de informação e comunicação	9	-	9	0,9	14	1	15	1,0	4	-	4	0,4	-55,6	-73,3
41 Empregados de escritório, secretários em geral e operadores de processamento de dados	13	26	39	4,0	17	52	69	4,5	12	29	41	3,9	5,1	-40,6
42 Pessoal de apoio direto a clientes	11	23	34	3,4	16	33	49	3,2	4	20	24	2,3	-29,4	-51,0
43 Operadores de dados, de contabilidade, estatística, de serv. financ. e relac. com o registo	16	6	22	2,2	13	2	15	1,0	14	10	24	2,3	9,1	60,0
44 Outro pessoal de apoio de tipo administrativo	5	-	5	0,5	10	2	12	0,8	-	1	1	0,1	-80,0	-91,7
51 Trabalhadores dos serviços pessoais	53	59	112	11,3	108	119	227	14,7	56	62	118	11,4	5,4	-48,0
52 Vendedores	27	80	107	10,8	44	114	158	10,2	27	79	106	10,2	-0,9	-32,9
53 Trabalhadores dos cuidados pessoais e similares	2	28	30	3,0	1	41	42	2,7	1	22	23	2,2	-23,3	-45,2
54 Pessoal dos serviços de proteção e segurança	9	1	10	1,0	16	1	17	1,1	16	-	16	1,5	60,0	-5,9
61 Agricultores e trab. qualificados da agricultura e prod. animal, orientados para o mercado	19	2	21	2,1	21	1	22	1,4	11	-	11	1,1	-47,6	-50,0
62 Trab. qualificados da floresta, pesca e caça, orientados para o mercado	52	-	52	5,3	82	-	82	5,3	53	-	53	5,1	1,9	-35,4
63 Agricultores, criadores de animais, pescadores, caçadores e coletores, de subsistência	3	1	4	0,4	5	2	7	0,5	-	-	-	-	-100,0	-100,0
71 Trabalhadores qualificados da construção e similares, exceto electricista	92	-	92	9,3	91	-	91	5,9	110	-	110	10,6	19,6	20,9
72 Trabalhadores qualificados da metalurgia, metalomecânica e simil.	31	1	32	3,2	37	-	37	2,4	20	-	20	1,9	-37,5	-45,9
73 Trab. qualificados da impressão, fabrico de instrum. precisão, joalheiros, artesãos e simil.	-	-	-	-	-	-	-	-	-	-	-	-	-	-
74 Trabalhadores qualificados em eletricidade e em eletrónica	12	-	12	1,2	18	-	18	1,2	11	-	11	1,1	-8,3	-38,9
75 Trabalhadores da transf. alimentos, da madeira, do vestuário e outras ind. e artesanato	18	10	28	2,8	17	3	20	1,3	13	4	17	1,6	-39,3	-15,0
81 Operadores de instalações fixas e máquinas	3	4	7	0,7	6	6	12	0,8	13	3	16	1,5	128,6	33,3
82 Trabalhadores da montagem	-	1	1	0,1	3	-	3	0,2	1	-	1	0,1	-	-66,7
83 Condutores de veiculos e operadores de equipamentos móveis	30	-	30	3,0	47	-	47	3,0	32	-	32	3,1	6,7	-31,9
91 Trabalhadores de limpeza	9	84	93	9,4	29	194	223	14,5	8	82	90	8,7	-3,2	-59,6
92 Trabalhadores não qualificados da agricultura, produção animal, pesca e floresta	-	-	-	-	1	-	1	0,1	-	-	-	-	-	-100,0
93 Trabalhadores não qualificados da ind. extrativa, construção, ind. transf. e transportes	50	10	60	6,1	86	11	97	6,3	72	17	89	8,6	48,3	-8,2
94 Assistentes na preparação de refeições	9	26	35	3,5	25	24	49	3,2	15	8	23	2,2	-34,3	-53,1
95 Vendedores ambulantes (exceto de alimentos) e prestadores de serviços na rua	-	-	-	-	1	-	1	0,1	-	-	-	-	-	-100,0
96 Trabalhadores dos resíduos e de outros serviços elementares	21	5	26	2,6	38	3	41	2,7	26	2	28	2,7	7,7	-31,7

QUADRO VII - DESEMPREGADOS INSCRITOS (NOVO EMPREGO) POR ATIVIDADE ECONÓMICA
Movimento ao longo dos meses

REGIÃO AUTÓNOMA DA MADEIRA

Atividade Económica - CAE / Rev.3	DEZEMBRO/12				NOVEMBRO/13				DEZEMBRO/13				Var. %	
	H	M	TOTAL	%	H	M	TOTAL	%	H	M	TOTAL	%	Mês homól.	Mês anter.
Total	492	360	852	100,0	721	607	1.328	100,0	548	357	905	100,0	6,2	-31,9
Agricultura, pecuária, caça, floresta e pesca	59	2	61	7,2	103	8	111	8,4	60	5	65	7,2	6,6	-41,4
Indústria, energia e água e construção	182	41	223	26,2	212	40	252	19,0	202	23	225	24,9	0,9	-10,7
Indústrias extrativas	1	-	1	0,1	-	-	-	-	1	-	1	0,1	-	-
Indústrias alimentares das bebidas e do tabaco	7	10	17	2,0	23	19	42	3,2	19	13	32	3,5	88,2	-23,8
Fabricação de têxteis	-	8	8	0,9	-	4	4	0,3	-	3	3	0,3	-62,5	-25,0
Indústria do vestuário	1	2	3	0,4	-	-	-	-	-	-	-	-	-100,0	-
Indústria do couro e dos produtos do couro	-	1	1	0,1	-	-	-	-	-	-	-	-	-100,0	-
Indústria da madeira e da cortiça	2	-	2	0,2	2	1	3	0,2	8	-	8	0,9	300,0	166,7
Indústrias do papel, impressão e reprodução	-	-	-	-	1	-	1	0,1	-	1	1	0,1	-	-
Fab.prod. petrol., quím., farmac., borracha e plástico	1	-	1	0,1	2	-	2	0,2	1	-	1	0,1	-	-50,0
Fab. de outros produtos minerais não metálicos	1	-	1	0,1	11	-	11	0,8	1	-	1	0,1	-	-90,9
Ind. metalúrgica de base e fab. produtos metálicos	7	-	7	0,8	4	-	4	0,3	10	-	10	1,1	42,9	150,0
Fab. eq. informático, elétrico, máq. e equip. n.e.	1	-	1	0,1	1	1	2	0,2	-	1	1	0,1	-	-50,0
Fab. veic. automóveis e outro equip.de transporte	-	-	-	-	-	-	-	-	-	-	-	-	-	-
Fab.mobiliário, repar. máq. e equip., e outras ind.transf.	1	3	4	0,5	4	-	4	0,3	2	-	2	0,2	-50,0	-50,0
Eletricidade, gás e água, saneam., resid.e despoluição	5	1	6	0,7	1	5	6	0,5	1	1	2	0,2	-66,7	-66,7
Construção	155	16	171	20,1	163	10	173	13,0	159	4	163	18,0	-4,7	-5,8
Serviços	251	317	568	66,7	406	559	965	72,7	286	329	615	68,0	8,3	-36,3
Comércio, manut. repar. veículos autom. e motoc.	12	3	15	1,8	17	6	23	1,7	9	1	10	1,1	-33,3	-56,5
Comércio por grosso e a retalho	69	63	132	15,5	77	90	167	12,6	49	88	137	15,1	3,8	-18,0
Transportes e armazenagem	8	1	9	1,1	16	7	23	1,7	10	4	14	1,5	55,6	-39,1
Alojamento, restauração e similares	66	85	151	17,7	145	168	313	23,6	73	69	142	15,7	-6,0	-54,6
Atividades de informação e de comunicação	5	1	6	0,7	12	4	16	1,2	7	4	11	1,2	83,3	-31,3
Atividades financeiras e de seguros	3	3	6	0,7	4	4	8	0,6	4	3	7	0,8	16,7	-12,5
Atividades imobiliárias, administ. e dos serviços apoio	28	39	67	7,9	56	110	166	12,5	29	38	67	7,4	-	-59,6
Atividades de consultoria, científicas, técnicas e simil.	9	13	22	2,6	5	11	16	1,2	29	20	49	5,4	122,7	206,3
Admin. pública, educação, ativ. saúde e apoio social	15	40	55	6,5	22	59	81	6,1	42	39	81	9,0	47,3	-
Outras atividades de serviços	36	69	105	12,3	52	100	152	11,4	34	63	97	10,7	-7,6	-36,2



QUADRO VIII - DESEMPREGADOS INSCRITOS POR MOTIVO DE INSCRIÇÃO
Movimento ao longo do mês

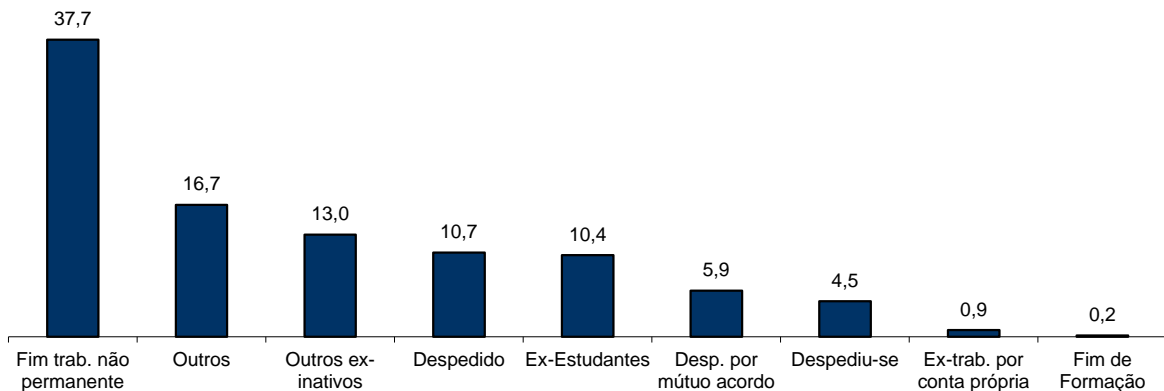
REGIÃO AUTÓNOMA DA MADEIRA

MOTIVOS DE INSCRIÇÃO	H	M	TOTAL	%
Total	611	428	1.039	100,0
Ex-Estudantes	54	54	108	10,4
Fim de Formação	-	2	2	0,2
Despedido	72	39	111	10,7
Despediu-se	23	24	47	4,5
Despedimento por mútuo acordo	37	24	61	5,9
Fim de trabalho não permanente	256	136	392	37,7
Ex-trabalhador por conta própria	8	1	9	0,9
Outros ex-inativos *	66	69	135	13,0
Outros **	95	79	174	16,7

* Outros ex-inativos - inclui ex-domésticas, reformados e indivíduos em situação de inatividade que decidiram procurar um emprego por conta de outrem.

** Outros - inclui reinscrições após anulações por falta à conv/controlo e ex-emigrantes.

Distribuição Percentual dos Desempregados Inscritos por Motivos de Inscrição



QUADRO IX - OFERTAS DE EMPREGO POR GRUPOS DE PROFISSÕES

Movimento ao longo dos meses

REGIÃO AUTÓNOMA DA MADEIRA

Grupos de Profissões - CPP/10	DEZEMBRO/12		NOVEMBRO/13		DEZEMBRO/13		Var. %	
	V.A.	%	V.A.	%	V.A.	%	Mês homól.	Mês anter.
Total	61	100,0	190	100,0	112	100,0	83,6	-41,1
01 Oficiais das Forças Armadas	-	-	-	-	-	-	-	-
02 Sargentos das Forças Armadas	-	-	-	-	-	-	-	-
03 Outro pessoal das Forças Armadas	-	-	-	-	-	-	-	-
11 Repres.do poder legislativo e de órgãos executivos, dirigentes sup. Adm.Pública, de org.espec., diretores e gestores de empresas	-	-	-	-	-	-	-	-
12 Diretores de serviços administrativos e comerciais	-	-	-	-	-	-	-	-
13 Diretores de produção e de serviços especializados	-	-	-	-	-	-	-	-
14 Diretores de hotelaria, restauração, comércio e de outros serviços	-	-	-	-	-	-	-	-
21 Especialistas das ciências físicas, matemáticas, engenharias e técnicas afins	1	1,6	2	1,1	4	3,6	300,0	100,0
22 Profissionais de saúde	-	-	5	2,6	-	-	-	-100,0
23 Professores	-	-	-	-	1	0,9	-	-
24 Especialistas em finanças, contabilidade, org. administrativa, relações púb. e comerciais	3	4,9	2	1,1	1	0,9	-66,7	-50,0
25 Especialistas em tecnologias de informação e comunicação (TIC)	-	-	1	0,5	-	-	-	-100,0
26 Especialistas em assuntos jurídicos, sociais, artísticos e culturais	1	1,6	1	0,5	-	-	-100,0	-100,0
31 Técnicos e profissões das ciências e engenharia, de nível intermédio	-	-	2	1,1	-	-	-	-100,0
32 Técnicos e profissionais, de nível intermédio da saúde	-	-	1	0,5	1	0,9	-	-
33 Técnicos de nível intermédio, das áreas financeira, administrativa e dos negócios	1	1,6	9	4,7	13	11,6	1200,0	44,4
34 Técnicos nível intermédio dos serviços jurídicos, sociais, desportivos, culturais e simil.	-	-	1	0,5	1	0,9	-	-
35 Técnicos das tecnologias de informação e comunicação	-	-	2	1,1	2	1,8	-	-
41 Empregados de escritório, secretários em geral e operadores de processamento de dados	1	1,6	8	4,2	5	4,5	400,0	-37,5
42 Pessoal de apoio direto a clientes	1	1,6	6	3,2	2	1,8	100,0	-66,7
43 Operadores de dados, de contabilidade, estatística, de serv. financ. e relac. com o registo	1	1,6	2	1,1	-	-	-100,0	-100,0
44 Outro pessoal de apoio de tipo administrativo	-	-	-	-	-	-	-	-
51 Trabalhadores dos serviços pessoais	9	14,8	70	36,8	40	35,7	344,4	-42,9
52 Vendedores	6	9,8	21	11,1	13	11,6	116,7	-38,1
53 Trabalhadores dos cuidados pessoais e similares	-	-	-	-	8	7,1	-	-
54 Pessoal dos serviços de proteção e segurança	-	-	1	0,5	-	-	-	-100,0
61 Agricultores e trab. qualificados da agricultura e prod. animal, orientados para o mercado	-	-	2	1,1	1	0,9	-	-50,0
62 Trab. qualificados da floresta, pesca e caça, orientados para o mercado	-	-	-	-	-	-	-	-
63 Agricultores, criadores de animais, pescadores, caçadores e coletores, de subsistência	-	-	-	-	-	-	-	-
71 Trabalhadores qualificados da construção e similares, exceto eletricitista	2	3,3	29	15,3	3	2,7	50,0	-89,7
72 Trabalhadores qualificados da metalurgia, metalomecânica e similares	2	3,3	8	4,2	-	-	-100,0	-100,0
73 Trab. qualificados da impressão, fabrico de instrum. precisão, joalheiros, artesãos e simil.	-	-	-	-	-	-	-	-
74 Trabalhadores qualificados em eletricidade e em eletrónica	-	-	2	1,1	1	0,9	-	-50,0
75 Trabalhadores da transf. alimentos, da madeira, do vestuário e outras ind. e artesanato	2	3,3	3	1,6	5	4,5	150,0	66,7
81 Operadores de instalações fixas e máquinas	-	-	1	0,5	1	0,9	-	-
82 Trabalhadores da montagem	-	-	1	0,5	-	-	-	-100,0
83 Condutores de veículos e operadores de equipamentos móveis	3	4,9	1	0,5	1	0,9	-66,7	-
91 Trabalhadores de limpeza	24	39,3	4	2,1	2	1,8	-91,7	-50,0
92 Trabalhadores não qualificados da agricultura, produção animal, pesca e floresta	-	-	-	-	-	-	-	-
93 Trabalhadores não qualificados da ind. extrativa, construção, ind. transf. e transportes	-	-	2	1,1	-	-	-	-100,0
94 Assistentes na preparação de refeições	4	6,6	3	1,6	3	2,7	-25,0	-
95 Vendedores ambulantes (exceto de alimentos) e prestadores de serviços na rua	-	-	-	-	-	-	-	-
96 Trabalhadores dos resíduos e de outros serviços elementares	-	-	-	-	4	3,6	-	-

QUADRO X - OFERTAS DE EMPREGO POR ATIVIDADE ECONÓMICA

Movimento ao longo dos meses

REGIÃO AUTÓNOMA DA MADEIRA

Atividade Económica - CAE / Rev.3	DEZEMBRO/12		NOVEMBRO/13		DEZEMBRO/13		Var. %	
	V.A.	%	V.A.	%	V.A.	%	Mês homól.	Mês anter.
Total	61	100,0	190	100,0	112	100,0	83,6	-41,1
Agricultura, pecuária, caça, floresta e pesca	-	-	-	-	1	0,9	-	-
Indústria, energia e água e construção	9	14,8	26	13,7	10	8,9	11,1	-61,5
Indústrias extrativas	1	1,6	-	-	-	-	-100,0	-
Indústrias alimentares das bebidas e do tabaco	-	-	5	2,6	3	2,7	-	-40,0
Fabricação de têxteis	-	-	1	0,5	1	0,9	-	-
Indústria do vestuário	-	-	-	-	-	-	-	-
Indústria do couro e dos produtos do couro	-	-	-	-	-	-	-	-
Indústria da madeira e da cortiça	-	-	-	-	-	-	-	-
Indústrias do papel, impressão e reprodução	-	-	-	-	-	-	-	-
Fab.prod. petrol., quím., farmac., borracha e plástico	-	-	4	2,1	2	1,8	-	-50,0
Fab. de outros produtos minerais não metálicos	-	-	-	-	-	-	-	-
Ind. metalúrgica de base e fab. produtos metálicos	-	-	-	-	-	-	-	-
Fab. eq. informático, elétrico, máq. e equip. n.e.	-	-	2	1,1	1	0,9	-	-50,0
Fab. veic. automóveis e outro equip.de transporte	-	-	-	-	-	-	-	-
Fab.mobiliário, repar. máq. e equip., e outras ind.transf.	-	-	-	-	-	-	-	-
Eletricidade, gás e água, saneam., resíd.e despoluição	-	-	-	-	-	-	-	-
Construção	8	13,1	14	7,4	3	2,7	-62,5	-78,6
Serviços	52	85,2	164	86,3	101	90,2	94,2	-38,4
Comércio, manut. repar. veículos autom. e motoc.	1	1,6	29	15,3	-	-	-100,0	-100,0
Comércio por grosso e a retalho	6	9,8	34	17,9	18	16,1	200,0	-47,1
Transportes e armazenagem	20	32,8	1	0,5	9	8,0	-55,0	800,0
Alojamento, restauração e similares	6	9,8	53	27,9	17	15,2	183,3	-67,9
Atividades de informação e de comunicação	-	-	6	3,2	2	1,8	-	-66,7
Atividades financeiras e de seguros	1	1,6	1	0,5	-	-	-100,0	-100,0
Atividades imobiliárias, administ. e dos serviços apoio	5	8,2	7	3,7	16	14,3	220,0	128,6
Atividades de consultoria, científicas, técnicas e simil.	1	1,6	4	2,1	1	0,9	-	-75,0
Admin. pública, educação, ativ. saúde e apoio social	3	4,9	4	2,1	11	9,8	266,7	175,0
Outras atividades de serviços	9	14,8	25	13,2	27	24,1	200,0	8,0

QUADRO XI - OFERTAS DE EMPREGO POR GRUPOS DE PROFISSÕES

Situação no fim dos meses

REGIÃO AUTÓNOMA DA MADEIRA

Grupos de Profissões - CPP/10	DEZEMBRO/12		NOVEMBRO/13		DEZEMBRO/13		Var. %	
	V.A.	%	V.A.	%	V.A.	%	Mês homól.	Mês anter.
Total	89	100,0	198	100,0	229	100,0	157,3	15,7
01 Oficiais das Forças Armadas	-	-	-	-	-	-	-	-
02 Sargentos das Forças Armadas	-	-	-	-	-	-	-	-
03 Outro pessoal das Forças Armadas	-	-	-	-	-	-	-	-
11 Repres.do poder legislativo e de órgãos executivos, dirigentes sup. Adm.Pública, de org.espec., diretores e gestores de empresas	1	1,1	-	-	-	-	-100,0	-
12 Diretores de serviços administrativos e comerciais	1	1,1	-	-	-	-	-100,0	-
13 Diretores de produção e de serviços especializados	-	-	-	-	-	-	-	-
14 Diretores de hotelaria, restauração, comércio e de outros serviços	-	-	-	-	-	-	-	-
21 Especialistas das ciências físicas, matemáticas, engenharias e técnicas afins	1	1,1	2	1,0	6	2,6	500,0	200,0
22 Profissionais de saúde	1	1,1	5	2,5	5	2,2	400,0	-
23 Professores	-	-	-	-	1	0,4	-	-
24 Especialistas em finanças, contabilidade, org. administrativa, relações púb. e comerciais	5	5,6	5	2,5	3	1,3	-40,0	-40,0
25 Especialistas em tecnologias de informação e comunicação (TIC)	2	2,2	1	0,5	1	0,4	-50,0	-
26 Especialistas em assuntos jurídicos, sociais, artísticos e culturais	1	1,1	1	0,5	1	0,4	-	-
31 Técnicos e profissões das ciências e engenharia, de nível intermédio	2	2,2	2	1,0	2	0,9	-	-
32 Técnicos e profissionais, de nível intermédio da saúde	1	1,1	-	-	1	0,4	-	-
33 Técnicos de nível intermédio, das áreas financeira, administrativa e dos negócios	6	6,7	9	4,5	18	7,9	200,0	100,0
34 Técnicos nível intermédio dos serviços jurídicos, sociais, desportivos, culturais e simil.	1	1,1	1	0,5	1	0,4	-	-
35 Técnicos das tecnologias de informação e comunicação	-	-	-	-	2	0,9	-	-
41 Empregados de escritório, secretários em geral e operadores de processamento de dados	5	5,6	6	3,0	8	3,5	60,0	33,3
42 Pessoal de apoio direto a clientes	2	2,2	5	2,5	5	2,2	150,0	-
43 Operadores de dados, de contabilidade, estatística, de serv. financ. e relac. com o registo	1	1,1	2	1,0	1	0,4	-	-50,0
44 Outro pessoal de apoio de tipo administrativo	-	-	-	-	-	-	-	-
51 Trabalhadores dos serviços pessoais	25	28,1	66	33,3	74	32,3	196,0	12,1
52 Vendedores	8	9,0	14	7,1	16	7,0	100,0	14,3
53 Trabalhadores dos cuidados pessoais e similares	-	-	-	-	6	2,6	-	-
54 Pessoal dos serviços de proteção e segurança	-	-	1	0,5	-	-	-	-100,0
61 Agricultores e trab. qualificados da agricultura e prod. animal, orientados para o mercado	2	2,2	3	1,5	3	1,3	50,0	-
62 Trab. qualificados da floresta, pesca e caça, orientados para o mercado	-	-	-	-	-	-	-	-
63 Agricultores, criadores de animais, pescadores, caçadores e coletores, de subsistência	-	-	-	-	-	-	-	-
71 Trabalhadores qualificados da construção e similares, exceto eletricista	2	2,2	31	15,7	30	13,1	1400,0	-3,2
72 Trabalhadores qualificados da metalurgia, metalomecânica e similares	3	3,4	6	3,0	6	2,6	100,0	-
73 Trab. qualificados da impressão, fabrico de instrum. precisão, joalheiros, artesãos e simil.	-	-	-	-	-	-	-	-
74 Trabalhadores qualificados em eletricidade e em eletrónica	2	2,2	3	1,5	2	0,9	-	-33,3
75 Trabalhadores da transf. alimentos, da madeira, do vestuário e outras ind. e artesanato	3	3,4	19	9,6	20	8,7	566,7	5,3
81 Operadores de instalações fixas e máquinas	1	1,1	1	0,5	1	0,4	-	-
82 Trabalhadores da montagem	-	-	1	0,5	-	-	-	-100,0
83 Condutores de veículos e operadores de equipamentos móveis	7	7,9	1	0,5	1	0,4	-85,7	-
91 Trabalhadores de limpeza	2	2,2	4	2,0	4	1,7	100,0	-
92 Trabalhadores não qualificados da agricultura, produção animal, pesca e floresta	-	-	-	-	-	-	-	-
93 Trabalhadores não qualificados da ind. extrativa, construção, ind. transf. e transportes	-	-	2	1,0	2	0,9	-	-
94 Assistentes na preparação de refeições	1	1,1	3	1,5	5	2,2	400,0	66,7
95 Vendedores ambulantes (exceto de alimentos) e prestadores de serviços na rua	-	-	-	-	-	-	-	-
96 Trabalhadores dos resíduos e de outros serviços elementares	3	3,4	4	2,0	4	1,7	33,3	-

QUADRO XII - OFERTAS DE EMPREGO POR ATIVIDADE ECONÓMICA

Situação no fim dos meses

REGIÃO AUTÓNOMA DA MADEIRA

Atividade Económica - CAE / Rev.3	DEZEMBRO/12		NOVEMBRO/13		DEZEMBRO/13		Var. %	
	V.A.	%	V.A.	%	V.A.	%	Mês homól.	Mês anter.
Total	89	100,0	198	100,0	229	100,0	157,3	15,7
Agricultura, pecuária, caça, floresta e pesca	-	-	1	0,5	2	0,9	-	100,0
Indústria, energia e água e construção	14	15,7	44	22,2	48	24,2	242,9	9,1
Indústrias extrativas	1	1,1	-	-	-	-	-100,0	-
Indústrias alimentares das bebidas e do tabaco	5	5,6	4	2,0	4	1,7	-20,0	-
Fabricação de têxteis	-	-	15	7,6	16	7,0	-	6,7
Indústria do vestuário	-	-	-	-	-	-	-	-
Indústria do couro e dos produtos do couro	-	-	-	-	-	-	-	-
Indústria da madeira e da cortiça	-	-	-	-	-	-	-	-
Indústrias do papel, impressão e reprodução	-	-	-	-	-	-	-	-
Fab. prod. petrol., quím., farmac., borracha e plástico	-	-	4	2,0	7	3,1	-	75,0
Fab. de outros produtos minerais não metálicos	-	-	-	-	-	-	-	-
Ind. metalúrgica de base e fab. produtos metálicos	-	-	1	0,5	1	0,4	-	-
Fab. eq. informático, elétrico, máq. e equip. n.e.	-	-	-	-	1	0,4	-	-
Fab. veíc. automóveis e outro equip.de transporte	-	-	-	-	-	-	-	-
Fab.mobiliário, repar. máq. e equip., e outras ind.transf.	-	-	-	-	-	-	-	-
Eletricidade, gás e água, saneam., resíd.e despoluição	-	-	-	-	-	-	-	-
Construção	8	9,0	20	10,1	19	8,3	137,5	-5,0
Serviços	75	84,3	153	77,3	179	78,2	138,7	17,0
Comércio, manut. repar. veículos autom. e motoc.	1	1,1	27	13,6	24	10,5	2300,0	-11,1
Comércio por grosso e a retalho	17	19,1	26	13,1	28	12,2	64,7	7,7
Transportes e armazenagem	2	2,2	1	0,5	4	1,7	100,0	300,0
Alojamento, restauração e similares	16	18,0	55	27,8	44	19,2	175,0	-20,0
Atividades de informação e de comunicação	2	2,2	8	4,0	6	2,6	200,0	-25,0
Atividades financeiras e de seguros	1	1,1	-	-	-	-	-100,0	-
Atividades imobiliárias, administ. e dos serviços apoio	9	10,1	5	2,5	23	10,0	155,6	360,0
Atividades de consultoria, científicas, técnicas e simil.	6	6,7	9	4,5	8	3,5	33,3	-11,1
Admin. pública, educação, ativ. saúde e apoio social	3	3,4	-	-	9	3,9	200,0	-
Outras atividades de serviços	18	20,2	22	11,1	33	14,4	83,3	50,0

QUADRO XIII - COLOCAÇÕES EFECTUADAS POR GRUPOS DE PROFISSÕES
Movimento ao longo dos meses

REGIÃO AUTÓNOMA DA MADEIRA

Grupos de Profissões - CPP/10	DEZEMBRO/12				NOVEMBRO/13				DEZEMBRO/13				Var. %	
	H	M	TOTAL	%	H	M	TOTAL	%	H	M	TOTAL	%	Mês homól.	Mês anter.
Total	36	39	75	100,0	59	63	122	100,0	32	20	52	100,0	-30,7	-57,4
01 Oficiais das Forças Armadas	-	-	-	-	-	-	-	-	-	-	-	-	-	-
02 Sargentos das Forças Armadas	-	-	-	-	-	-	-	-	-	-	-	-	-	-
03 Outro pessoal das Forças Armadas	-	-	-	-	-	-	-	-	-	-	-	-	-	-
11 Repres.do poder legislativo e de órgãos executivos, dirigentes sup. Adm.Pública, de org.espec., diretores e gestores de	-	-	-	-	-	-	-	-	-	-	-	-	-	-
12 Diretores de serviços administrativos e comerciais	-	-	-	-	-	-	-	-	-	-	-	-	-	-
13 Diretores de produção e de serviços especializados	-	-	-	-	-	-	-	-	-	-	-	-	-	-
14 Diretores de hotelaria, restauração, comércio e de outros serviços	-	-	-	-	-	-	-	-	-	-	-	-	-	-
21 Especialistas das ciências físicas, matemáticas, engenharias e técnicas afins	-	-	-	-	1	1	2	1,6	1	-	1	1,9	-	-50,0
22 Profissionais de saúde	-	2	2	2,7	-	-	-	-	-	1	1	1,9	-50,0	-
23 Professores	-	-	-	-	-	-	-	-	-	-	-	-	-	-
24 Especialistas em finanças, contabilidade, org. administrativa, relações púb. e comerciais	1	3	4	5,3	-	-	-	-	-	1	1	1,9	-75,0	-
25 Especialistas em tecnologias de informação e comunicação (TIC)	-	-	-	-	-	-	-	-	-	-	-	-	-	-
26 Especialistas em assuntos jurídicos, sociais, artísticos e culturais	1	-	1	1,3	-	-	-	-	-	-	-	-	-100,0	-
31 Técnicos e profissões das ciências e engenharia, de nível intermédio	1	-	1	1,3	-	-	-	-	-	-	-	-	-100,0	-
32 Técnicos e profissionais, de nível intermédio da saúde	-	1	1	1,3	-	2	2	1,6	-	-	-	-	-100,0	-100,0
33 Técnicos de nível intermédio, das áreas financeira, administrativa e dos negócios	1	-	1	1,3	5	2	7	5,7	1	-	1	1,9	0,0	-85,7
34 Técnicos nível intermédio dos serviços jurídicos, sociais, desportivos, culturais e simil.	-	-	-	-	1	-	1	0,8	-	1	1	1,9	-	0,0
35 Técnicos das tecnologias de informação e comunicação	-	-	-	-	2	-	2	1,6	-	-	-	-	-	-100,0
41 Empregados de escritório, secretários em geral e operadores de processamento de dados	1	2	3	4,0	1	4	5	4,1	1	-	1	1,9	-66,7	-80,0
42 Pessoal de apoio direto a clientes	-	-	-	-	-	1	1	0,8	-	2	2	3,8	-	100,0
43 Operadores de dados, de contabilidade, estatística, de serv. financ. e relac. com o registo	-	1	1	1,3	-	-	-	-	1	-	1	1,9	0,0	-
44 Outro pessoal de apoio de tipo administrativo	-	-	-	-	-	-	-	-	-	-	-	-	-	-
51 Trabalhadores dos serviços pessoais	9	12	21	28,0	22	28	50	41,0	10	6	16	30,8	-23,8	-68,0
52 Vendedores	2	3	5	6,7	7	19	26	21,3	4	4	8	15,4	60,0	-69,2
53 Trabalhadores dos cuidados pessoais e similares	-	-	-	-	-	-	-	-	-	1	1	1,9	-	-
54 Pessoal dos serviços de proteção e segurança	-	-	-	-	-	-	-	-	-	-	-	-	-	-
61 Agricultores e trab. qualificados da agricultura e prod. animal, orientados para o mercado	-	-	-	-	-	-	-	-	3	-	3	5,8	-	-
62 Trab. qualificados da floresta, pesca e caça, orientados para o mercado	1	-	1	1,3	-	-	-	-	-	-	-	-	-100,0	-
63 Agricultores, criadores de animais, pescadores, caçadores e coletores, de subsistência	-	-	-	-	-	-	-	-	-	-	-	-	-	-
71 Trabalhadores qualificados da construção e similares, exceto electricista	2	-	2	2,7	7	-	7	5,7	3	-	3	5,8	50,0	-57,1
72 Trabalhadores qualificados da metalurgia, metalomecânica e simil.	7	-	7	9,3	6	-	6	4,9	-	-	-	-	-100,0	-100,0
73 Trab. qualificados da impressão, fabrico de instrum. precisão, joalheiros, artesãos e simil.	-	-	-	-	-	-	-	-	-	-	-	-	-	-
74 Trabalhadores qualificados em eletricidade e em eletrónica	1	-	1	1,3	3	-	3	2,5	-	-	-	-	-100,0	-100,0
75 Trabalhadores da transf. alimentos, da madeira, do vestuário e outras ind. e artesanato	3	1	4	5,3	-	-	-	-	2	4	6	11,5	50,0	-
81 Operadores de instalações fixas e máquinas	-	-	-	-	-	-	-	-	-	-	-	-	-	-
82 Trabalhadores da montagem	-	-	-	-	1	-	1	0,8	-	-	-	-	-	-100,0
83 Condutores de veículos e operadores de equipamentos móveis	-	-	-	-	-	-	-	-	1	-	1	1,9	-	-
91 Trabalhadores de limpeza	-	13	13	17,3	-	4	4	3,3	-	-	-	-	-100,0	-100,0
92 Trabalhadores não qualificados da agricultura, produção animal, pesca e floresta	-	-	-	-	-	-	-	-	-	-	-	-	-	-
93 Trabalhadores não qualificados da ind. extrativa, construção, ind. transf. e transportes	-	-	-	-	2	-	2	1,6	1	-	1	1,9	-	-50,0
94 Assistentes na preparação de refeições	5	-	5	6,7	1	2	3	2,5	-	-	-	-	-100,0	-100,0
95 Vendedores ambulantes (exceto de alimentos) e prestadores de serviços na rua	-	-	-	-	-	-	-	-	-	-	-	-	-	-
96 Trabalhadores dos resíduos e de outros serviços elementares	1	1	2	2,7	-	-	-	-	4	-	4	7,7	100,0	-



QUADRO XIV - COLOCAÇÕES EFECTUADAS POR ATIVIDADE ECONÓMICA
Movimento ao longo dos meses

REGIÃO AUTÓNOMA DA MADEIRA

Actividade Económica - CAE / Rev.3	DEZEMBRO/12				NOVEMBRO/13				DEZEMBRO/13				Var. %	
	H	M	TOTAL	%	H	M	TOTAL	%	H	M	TOTAL	%	Mês homól.	Mês anter.
Total	36	39	75	100,0	59	63	122	100,0	32	20	52	100,0	-30,7	-57,4
Agricultura, pecuária, caça, floresta e pesca	-	-	-	-	1	-	1	0,8	-	-	-	-	-	-100,0
Indústria, energia e água e construção	13	4	17	22,7	15	4	19	15,6	3	2	5	9,6	-70,6	-73,7
Indústrias extrativas	-	-	-	-	-	-	-	-	-	-	-	-	-	-
Indústrias alimentares das bebidas e do tabaco	2	3	5	6,7	-	2	2	1,6	-	2	2	3,8	-60,0	-
Fabricação de têxteis	-	-	-	-	-	-	-	-	-	-	-	-	-	-
Indústria do vestuário	-	-	-	-	-	-	-	-	-	-	-	-	-	-
Indústria do couro e dos produtos do couro	-	-	-	-	-	-	-	-	-	-	-	-	-	-
Indústria da madeira e da cortiça	-	-	-	-	-	-	-	-	-	-	-	-	-	-
Indústrias do papel, impressão e reprodução	-	-	-	-	-	-	-	-	-	-	-	-	-	-
Fab.prod. petrol., quím., farmac., borracha e plástico	-	-	-	-	-	-	-	-	-	-	-	-	-	-
Fab. de outros produtos minerais não metálicos	-	-	-	-	-	-	-	-	-	-	-	-	-	-
Ind. metalúrgica de base e fab. produtos metálicos	1	-	1	1,3	1	-	1	0,8	-	-	-	-	-100,0	-100,0
Fab. eq. informático, elétrico, máq. e equip. n.e.	-	-	-	-	-	2	2	1,6	-	-	-	-	-	-100,0
Fab. veíc. automóveis e outro equip.de transporte	-	-	-	-	-	-	-	-	-	-	-	-	-	-
Fab. mobiliário, repar. máq. e equip., e outras ind.transf.	-	-	-	-	-	-	-	-	-	-	-	-	-	-
Eletricidade, gás e água, saneam., resid.e despoluição	-	-	-	-	-	-	-	-	-	-	-	-	-	-
Construção	10	1	11	14,7	14	-	14	11,5	3	-	3	5,8	-72,7	-78,6
Serviços	23	35	58	77,3	43	59	102	83,6	29	18	47	90,4	-19,0	-53,9
Comércio, manut. repar. veículos autom. e motoc.	1	-	1	1,3	4	-	4	3,3	-	-	-	-	-100,0	-100,0
Comércio por grosso e a retalho	2	5	7	9,3	11	17	28	23,0	11	3	14	26,9	100,0	-50,0
Transportes e armazenagem	-	5	5	6,7	1	-	1	0,8	2	-	2	3,8	-60,0	100,0
Alojamento, restauração e similares	9	6	15	20,0	20	23	43	35,2	9	6	15	28,8	-	-65,1
Atividades de informação e de comunicação	-	-	-	-	2	1	3	2,5	2	-	2	3,8	-	-33,3
Atividades financeiras e de seguros	1	-	1	1,3	-	1	1	0,8	-	-	-	-	-100,0	-100,0
Atividades imobiliárias, administ. e dos serviços apoio	5	6	11	14,7	2	2	4	3,3	1	1	2	3,8	-81,8	-50,0
Atividades de consultoria, científicas, técnicas e simil.	1	3	4	5,3	1	-	1	0,8	-	2	2	3,8	-50,0	100,0
Admin. pública, educação, ativ. saúde e apoio social	-	3	3	4,0	-	5	5	4,1	-	1	1	1,9	-66,7	-80,0
Outras atividades de serviços	4	7	11	14,7	2	10	12	9,8	4	5	9	17,3	-18,2	-25,0



CONCEITOS E DEFINIÇÕES:

PEDIDOS DE EMPREGO - Total de pessoas com idade igual ou superior a 16 anos (salvaguardando as reservas previstas na lei), inscritas no Centro de Emprego para obter um emprego por conta de outrem.

Subdividem-se nas categorias:

DESEMPREGADOS/DESEMPREGO REGISTADO - Candidatos inscritos que não têm trabalho, procuram um emprego como trabalhador por conta de outrem, estão imediatamente disponíveis e têm capacidade para trabalhar, dos quais:

1º emprego: nunca trabalharam,
Novo emprego: já trabalharam.

EMPREGADOS - Candidatos inscritos que, tendo um emprego a tempo completo ou parcial pretendem mudar para outro emprego;

OCUPADOS - Candidatos inscritos a desenvolver uma atividade temporária, no âmbito da satisfação de necessidades coletivas, ao abrigo de um Programa Ocupacional de Emprego, a frequentar formação profissional ou integrado em medidas ativas de emprego, com exceção das medidas que visem a criação do próprio emprego ou de postos de trabalho, ou seja, que visem a integração direta no mercado de trabalho;

INDISPONÍVEIS TEMPORARIAMENTE - Candidatos inscritos que não reúnem as condições imediatas para o trabalho e apresentam indisponibilidade justificada.

DESEMPREGADOS JOVENS - Candidatos desempregados com menos de 25 anos de idade.

DESEMPREGADOS ADULTOS - Candidatos desempregados com 25 ou mais anos de idade.

DESEMPREGADOS DE CURTA DURAÇÃO - Candidatos inscritos como desempregados há menos de um ano.

DESEMPREGADOS DE LONGA DURAÇÃO - Candidatos inscritos como desempregados há um ano ou mais.

OFERTAS DE EMPREGO - Empregos disponíveis comunicados pelas entidades empregadoras ao Centro de Emprego.

COLOCAÇÕES - Ofertas de emprego satisfeitas, com candidatos apresentados pelo Centro de Emprego.

As estatísticas dos **Pedidos** e **Ofertas de Emprego**, podem referir-se a:

Situação no fim do mês - Número de registos existentes no final do mês.

Movimento ao longo do mês - Número de registos durante o mês.

As estatísticas das **Colocações** referem-se apenas ao movimento ao longo do mês.

CLASSIFICAÇÕES UTILIZADAS:

Classificação Portuguesa das Profissões - 2010 - 14ª Deliberação da secção permanente de coordenação estatística do Conselho Superior de Estatística - Instituto Nacional de Estatística, I.P. (DR, IIª Série, nº106 de 01/06/2010).

Classificação Portuguesa das Atividades Económicas – CAE - Rev. 3 (D.L. 381/2007, de 14/11).

**SINAIS CONVENCIONAIS:**

- ... Confidencial
- Resultado nulo
- x Dado não disponível
- * Dado retificado
- 0 Dado inferior a metade da unidade utilizada

SIGLAS

H	Total no sexo masculino
M	Total no sexo feminino
< 25 anos	Menores de 25 anos
>= 25 anos	Com 25 anos ou mais
< 1 ano	Há menos de 1 ano
>= 1 ano	Há 1 ano ou mais
%	Valor percentual

FICHA TÉCNICA

Edição

Secretaria Regional dos Assuntos Sociais
Instituto de Emprego da Madeira, IP-RAM
Rua da Boa Viagem, nº 36
9060 - 027 Funchal
Tel.: 291 213 260 /1
Fax: 291 220 014
E-mail: emprego@iem.gov-madeira.pt
Site: www.iem.gov-madeira.pt

Coordenação e Conceção Gráfica

Direção de Planeamento e Promoção de Emprego
Gabinete de Planeamento e Estatística

Formato: Publicação em suporte eletrónico

Periodicidade: Mensal

Data de edição: Janeiro de 2014