

SÍNTESE - INDICADORES DO MERCADO DE EMPREGO

REGIÃO AUTÓNOMA DA MADEIRA

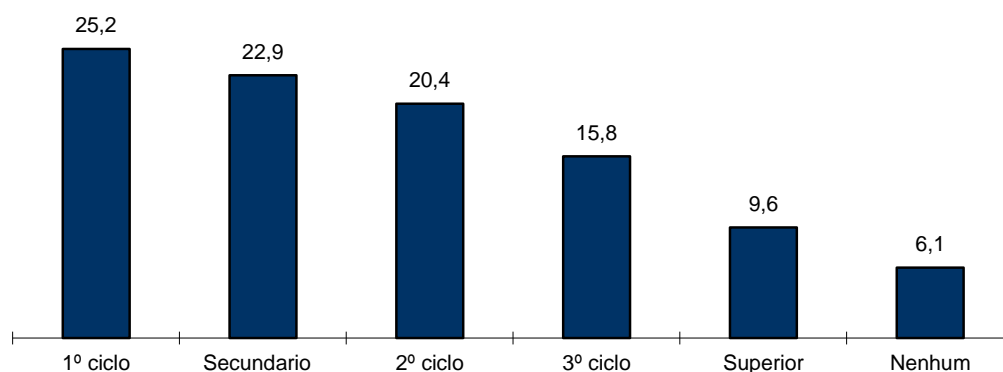
	DEZEMBRO/14		NOVEMBRO/15		DEZEMBRO/15		VARIÇÃO %	
	V.A.	%	V.A.	%	V.A.	%	Mês Homólogo	Mês Anterior
DESEMPREGO REGISTRADO	22.603	100,0	22.808	100,0	22.777	100,0	0,8	-0,1
Homens	12.462	55,1	12.309	54,0	12.314	54,1	-1,2	0,0
Mulheres	10.141	44,9	10.499	46,0	10.463	45,9	3,2	-0,3
< 25 anos de idade	3.029	13,4	3.060	13,4	2.926	12,8	-3,4	-4,4
Homens	1.517		1.525		1.467		-3,3	-3,8
Mulheres	1.512		1.535		1.459		-3,5	-5,0
>= 25 anos de idade	19.574	86,6	19.748	86,6	19.851	87,2	1,4	0,5
Homens	10.945		10.784		10.847		-0,9	0,6
Mulheres	8.629		8.964		9.004		4,3	0,4
< 1 ano de inscrição	10.292	45,5	10.318	45,2	10.399	45,7	1,0	0,8
Homens	5.473		5.475		5.560		1,6	1,6
Mulheres	4.819		4.843		4.839		0,4	-0,1
>= 1 ano de inscrição	12.311	54,5	12.490	54,8	12.378	54,3	0,5	-0,9
Homens	6.989		6.834		6.754		-3,4	-1,2
Mulheres	5.322		5.656		5.624		5,7	-0,6
Primeiro Emprego	2.588	11,4	2.649	11,6	2.547	11,2	-1,6	-3,9
Novo Emprego	20.015	88,6	20.159	88,4	20.230	88,8	1,1	0,4
Atividades económicas		100,0		100,0		100,0		
Agric.,pecuária,caça, silvic.e pesca	620	3,1	582	2,9	630	3,1	1,6	8,2
Indústria,energia e água e construção	6.005	30,0	5.583	27,7	5.540	27,4	-7,7	-0,8
Serviços	13.390	66,9	13.994	69,4	14.060	69,5	5,0	0,5
Nível de Instrução								
Nenhum Nível de Instrução	1.449	6,4	1.413	6,2	1.396	6,1	-3,7	-1,2
Básico - 1º Ciclo	5.956	26,4	5.759	25,2	5.734	25,2	-3,7	-0,4
Básico - 2º Ciclo	4.548	20,1	4.599	20,2	4.645	20,4	2,1	1,0
Básico - 3º Ciclo	3.517	15,6	3.546	15,5	3.600	15,8	2,4	1,5
Secundário	4.891	21,6	5.268	23,1	5.207	22,9	6,5	-1,2
Superior	2.242	9,9	2.223	9,7	2.195	9,6	-2,1	-1,3
PROCURA DE EMPREGO AO LONGO DO MÊS								
Desempregados	1.058	100,0	1.576	100,0	1.024	100,0	-3,2	-35,0
Homens	606	57,3	855	54,3	595	58,1	-1,8	-30,4
Mulheres	452	42,7	721	45,7	429	41,9	-5,1	-40,5
Primeiro Emprego	151	14,3	183	11,6	121	11,8	-19,9	-33,9
Novo Emprego	907	85,7	1.393	88,4	903	88,2	-0,4	-35,2
OFERTAS DE EMPREGO								
Recebidas ao longo do mês	126		176		167		32,5	-5,1
Permanecem no fim do mês	151		214		210		39,1	-1,9
AJUSTAMENTO DO MERCADO DE EMPREGO								
Autocolocações	232		473		336		44,8	-29,0
Colocações	99		155		105		6,1	-32,3

QUADRO I - DESEMPREGO REGISTRADO POR NÍVEL DE INSTRUÇÃO SEGUNDO O GRUPO ETÁRIO E O TEMPO DE INSCRIÇÃO

REGIÃO AUTÓNOMA DA MADEIRA

HOMENS / MULHERES	< 25 ANOS			≥ 25 ANOS			TOTAL
	TOTAL	< 1ANO	≥1ANO	TOTAL	< 1ANO	≥1ANO	
Total	2.926	2.103	823	19.851	8.296	11.555	22.777
Nenhum Nível de Instrução	11	5	6	1.385	375	1.010	1.396
Básico - 1º Ciclo	94	56	38	5.640	1.903	3.737	5.734
Básico - 2º Ciclo	399	272	127	4.246	1.869	2.377	4.645
Básico - 3º Ciclo	718	534	184	2.882	1.410	1.472	3.600
Secundário	1.389	1.014	375	3.818	1.867	1.951	5.207
Superior	315	222	93	1.880	872	1.008	2.195
HOMENS							
Total	1.467	1.051	416	10.847	4.509	6.338	12.314
Nenhum Nível de Instrução	4	4	0	931	242	689	935
Básico - 1º Ciclo	61	34	27	3.450	1.181	2.269	3.511
Básico - 2º Ciclo	228	154	74	2.541	1.138	1.403	2.769
Básico - 3º Ciclo	395	296	99	1.509	745	764	1.904
Secundário	696	498	198	1.685	860	825	2.381
Superior	83	65	18	731	343	388	814
MULHERES							
Total	1.459	1.052	407	9.004	3.787	5.217	10.463
Nenhum Nível de Instrução	7	1	6	454	133	321	461
Básico - 1º Ciclo	33	22	11	2.190	722	1.468	2.223
Básico - 2º Ciclo	171	118	53	1.705	731	974	1.876
Básico - 3º Ciclo	323	238	85	1.373	665	708	1.696
Secundário	693	516	177	2.133	1.007	1.126	2.826
Superior	232	157	75	1.149	529	620	1.381

Distribuição Percentual do Desemprego Registrado por Nível de Instrução

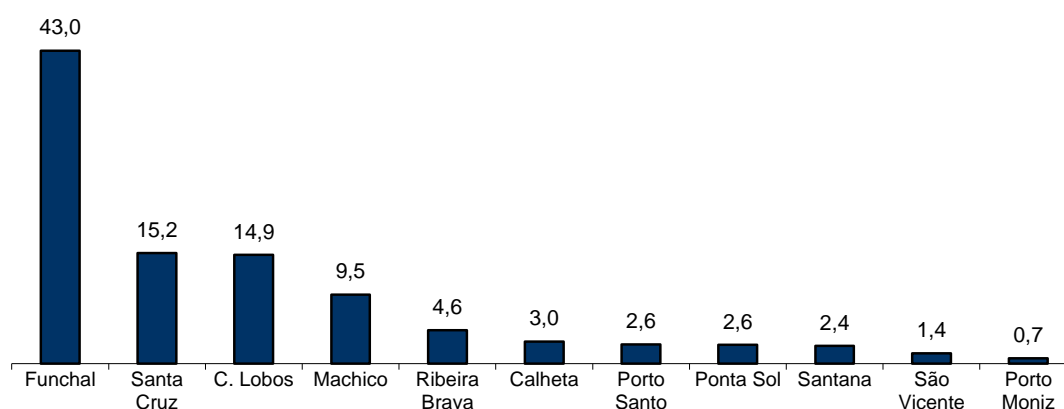


QUADRO II - DESEMPREGO REGISTRADO POR CONCELHOS SEGUNDO O GRUPO ETÁRIO E O TEMPO DE INSCRIÇÃO

REGIÃO AUTÓNOMA DA MADEIRA

HOMENS / MULHERES	< 25 ANOS			≥ 25 ANOS			TOTAL
	TOTAL	< 1ANO	≥1ANO	TOTAL	< 1ANO	≥1ANO	
Total	2.926	2.103	823	19.851	8.296	11.555	22.777
Calheta	75	51	24	616	268	348	691
Câmara de Lobos	565	377	188	2.838	1.194	1.644	3.403
Funchal	1.103	830	273	8.691	3.496	5.195	9.794
Machico	256	177	79	1.903	858	1.045	2.159
Ponta do Sol	125	86	39	461	190	271	586
Porto Moniz	21	13	8	147	70	77	168
Ribeira Brava	144	112	32	898	351	547	1.042
Santa Cruz	449	325	124	3.008	1.263	1.745	3.457
Santana	67	43	24	485	165	320	552
São Vicente	43	24	19	281	108	173	324
Porto Santo	78	65	13	523	333	190	601
HOMENS							
Total	1.467	1.051	416	10.847	4.509	6.338	12.314
Calheta	41	26	15	334	144	190	375
Câmara de Lobos	283	177	106	1.641	655	986	1.924
Funchal	543	405	138	4.628	1.828	2.800	5.171
Machico	140	106	34	1.185	583	602	1.325
Ponta do Sol	56	41	15	216	99	117	272
Porto Moniz	12	6	6	94	38	56	106
Ribeira Brava	59	42	17	549	197	352	608
Santa Cruz	219	167	52	1.513	665	848	1.732
Santana	39	27	12	259	99	160	298
São Vicente	28	16	12	163	54	109	191
Porto Santo	47	38	9	265	147	118	312
MULHERES							
Total	1.459	1.052	407	9.004	3.787	5.217	10.463
Calheta	34	25	9	282	124	158	316
Câmara de Lobos	282	200	82	1.197	539	658	1.479
Funchal	560	425	135	4.063	1.668	2.395	4.623
Machico	116	71	45	718	275	443	834
Ponta do Sol	69	45	24	245	91	154	314
Porto Moniz	9	7	2	53	32	21	62
Ribeira Brava	85	70	15	349	154	195	434
Santa Cruz	230	158	72	1.495	598	897	1.725
Santana	28	16	12	226	66	160	254
São Vicente	15	8	7	118	54	64	133
Porto Santo	31	27	4	258	186	72	289

Distribuição Percentual do Desemprego Registrado por Concelhos

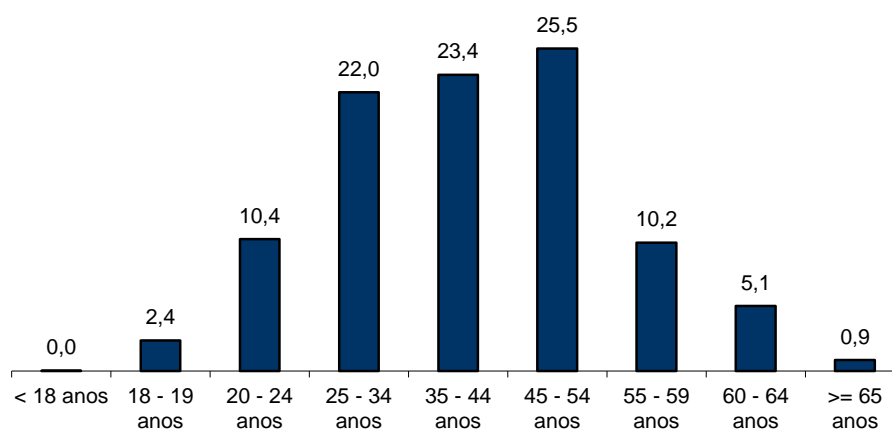


**QUADRO III - DESEMPREGO REGISTRADO POR GRUPO ETÁRIO SEGUNDO
O TEMPO DE INSCRIÇÃO**

REGIÃO AUTÓNOMA DA MADEIRA

HOMENS / MULHERES	TEMPO DE INSCRIÇÃO						TOTAL
	< 1MÊS	1 - 2 MESES	3 - 5 MESES	6 - 11 MESES	12 - 23 MESES	>= 24 MESES	
Total	1.017	2.940	2.839	3.603	4.470	7.908	22.777
< 18 anos	-	-	1	-	2	-	3
18 - 19 anos	40	151	204	90	65	-	550
20 - 24 anos	162	536	536	383	482	274	2.373
25 - 34 anos	293	804	790	968	1103	1063	5.021
35 - 44 anos	257	681	669	937	1081	1712	5.337
45 - 54 anos	188	532	439	808	1043	2805	5.815
55 - 59 anos	62	157	124	274	423	1272	2.312
60 - 64 anos	15	73	67	128	236	652	1.171
>= 65 anos	-	6	9	15	35	130	195
HOMENS							
Total	594	1.612	1.393	1.961	2.354	4.400	12.314
< 18 anos	-	-	-	-	1	-	1
18 - 19 anos	21	79	101	43	37	-	281
20 - 24 anos	80	279	246	202	239	139	1.185
25 - 34 anos	160	419	376	488	510	470	2.423
35 - 44 anos	165	383	323	493	569	868	2.801
45 - 54 anos	123	309	224	487	570	1665	3.378
55 - 59 anos	35	96	78	163	260	792	1.424
60 - 64 anos	10	43	37	73	148	380	691
>= 65 anos	-	4	8	12	20	86	130
MULHERES							
Total	423	1.328	1.446	1.642	2.116	3.508	10.463
< 18 anos	-	-	1	-	1	-	2
18 - 19 anos	19	72	103	47	28	-	269
20 - 24 anos	82	257	290	181	243	135	1.188
25 - 34 anos	133	385	414	480	593	593	2.598
35 - 44 anos	92	298	346	444	512	844	2.536
45 - 54 anos	65	223	215	321	473	1140	2.437
55 - 59 anos	27	61	46	111	163	480	888
60 - 64 anos	5	30	30	55	88	272	480
>= 65 anos	-	2	1	3	15	44	65

Distribuição Percentual do Desemprego Registrado por Grupos Etários





QUADRO IV - DESEMPREGO REGISTRADO POR GRUPOS DE PROFISSÕES
Situação no fim dos meses

REGIÃO AUTÓNOMA DA MADEIRA

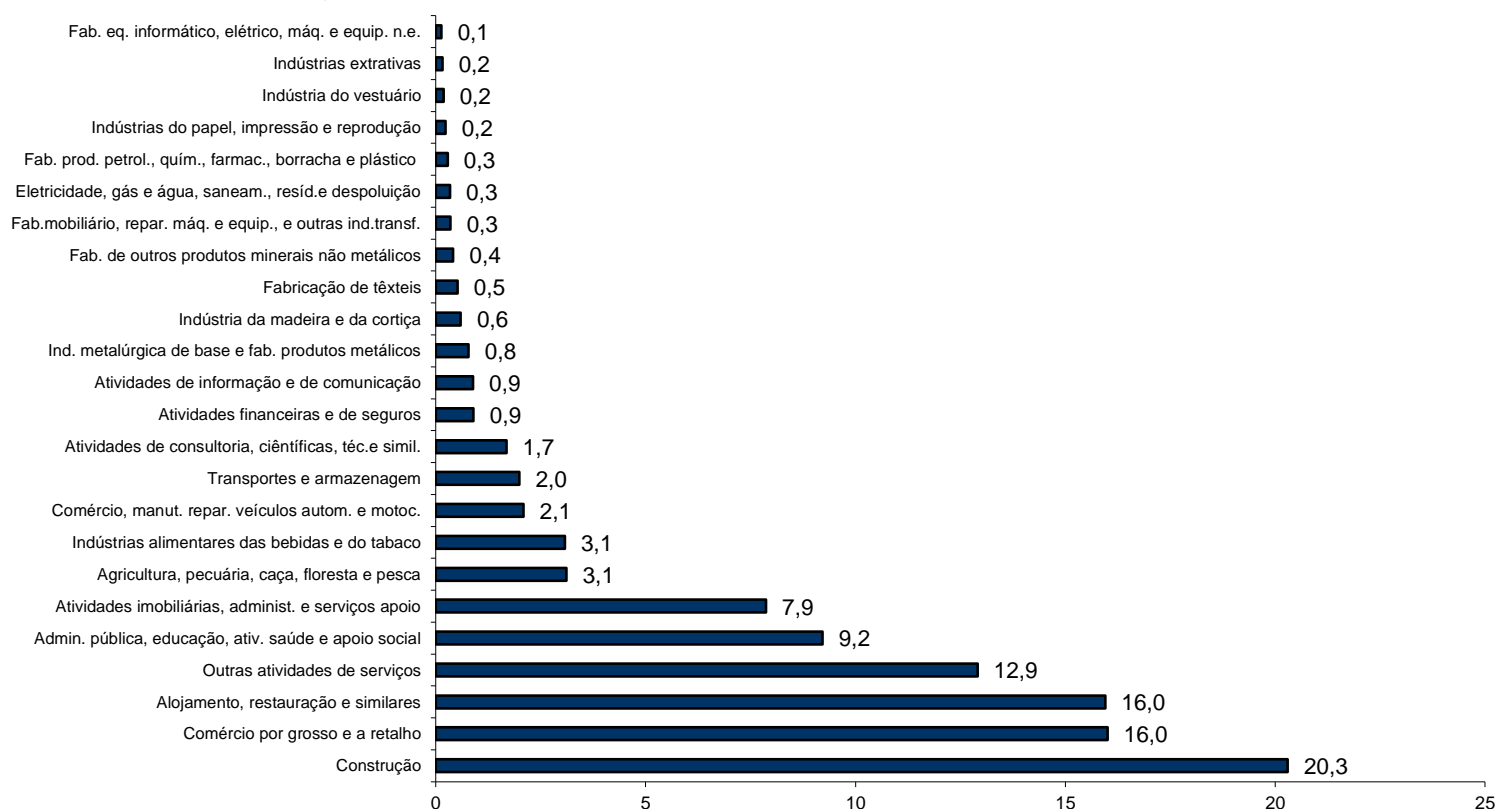
Grupos de Profissões - CPP/10	DEZEMBRO/14				NOVEMBRO/15				DEZEMBRO/15				Var. %	
	H	M	TOTAL	%	H	M	TOTAL	%	H	M	TOTAL	%	Mês homól.	Mês anter.
Total	12.462	10.141	22.603	100,0	12.309	10.499	22.808	100,0	12.314	10.463	22.777	100,0	0,8	-0,1
01 Oficiais das Forças Armadas	3	-	3	0,0	2	-	2	0,0	2	-	2	0,0	-33,3	-
02 Sargentos das Forças Armadas	-	-	-	-	-	-	-	-	-	-	-	-	-	-
03 Outro pessoal das Forças Armadas	10	2	12	0,1	7	2	9	0,0	7	-	7	0,0	-41,7	-22,2
11 Repres.do poder legislativo e de órgãos executivos, dirigentes sup. Adm.Pública, de org.espec., diretores e gestores de empresas	7	-	7	0,0	15	2	17	0,1	15	1	16	0,1	128,6	-5,9
12 Diretores de serviços administrativos e comerciais	30	19	49	0,2	34	24	58	0,3	31	23	54	0,2	10,2	-6,9
13 Diretores de produção e de serviços especializados	12	5	17	0,1	16	5	21	0,1	15	4	19	0,1	11,8	-9,5
14 Diretores de hotelaria, restauração, comércio e de outros serviços	61	22	83	0,4	60	46	106	0,5	61	47	108	0,5	30,1	1,9
21 Especialistas das ciências físicas, matemáticas, engenharias e técnicas afins	312	214	526	2,3	320	191	511	2,2	316	192	508	2,2	-3,4	-0,6
22 Profissionais de saúde	28	123	151	0,7	31	95	126	0,6	26	88	114	0,5	-24,5	-9,5
23 Professores	73	273	346	1,5	79	285	364	1,6	73	265	338	1,5	-2,3	-7,1
24 Especialistas em finanças, contabilidade, org. administrativa, relações públ. e comerciais	135	180	315	1,4	167	179	346	1,5	167	183	350	1,5	11,1	1,2
25 Especialistas em tecnologias de informação e comunicação (TIC)	82	13	95	0,4	92	17	109	0,5	93	17	110	0,5	15,8	0,9
26 Especialistas em assuntos jurídicos, sociais, artísticos e culturais	138	326	464	2,1	126	336	462	2,0	130	331	461	2,0	-0,6	-0,2
31 Técnicos e prof. das ciências e engenharia, de nível intermédio	374	41	415	1,8	353	45	398	1,7	355	44	399	1,8	-3,9	0,3
32 Técnicos e profissionais, de nível intermédio da saúde	61	143	204	0,9	60	140	200	0,9	61	142	203	0,9	-0,5	1,5
33 Técnicos de nível intermédio, das áreas financeira, administrativa e dos negócios	318	196	514	2,3	333	218	551	2,4	334	219	553	2,4	7,6	0,4
34 Técnicos nível intermédio dos serviços jurídicos, sociais, desportivos, culturais e simil.	161	183	344	1,5	193	168	361	1,6	187	160	347	1,5	0,9	-3,9
35 Técnicos das tecnologias de informação e comunicação	214	12	226	1,0	221	16	237	1,0	216	17	233	1,0	3,1	-1,7
41 Empregados de escritório, secretários em geral e operadores de processamento de dados	367	905	1.272	5,6	399	937	1.336	5,9	397	922	1.319	5,8	3,7	-1,3
42 Pessoal de apoio direto a clientes	192	317	509	2,3	223	376	599	2,6	217	367	584	2,6	14,7	-2,5
43 Operadores de dados, de contabilidade, estatística, de serv. financ. e relac. com o registo	292	80	372	1,6	276	68	344	1,5	275	69	344	1,5	-7,5	-
44 Outro pessoal de apoio de tipo administrativo	28	17	45	0,2	31	14	45	0,2	29	14	43	0,2	-4,4	-4,4
51 Trabalhadores dos serviços pessoais	796	1.191	1.987	8,8	801	1.176	1.977	8,7	814	1.204	2.018	8,9	1,6	2,1
52 Vendedores	493	1.564	2.057	9,1	587	1.650	2.237	9,8	596	1.627	2.223	9,8	8,1	-0,6
53 Trabalhadores dos cuidados pessoais e similares	25	540	565	2,5	22	598	620	2,7	21	601	622	2,7	10,1	0,3
54 Pessoal dos serviços de proteção e segurança	246	17	263	1,2	251	14	265	1,2	256	14	270	1,2	2,7	1,9
61 Agricultores e trab. qualificados da agricultura e prod. animal, orientados para o mercado	321	55	376	1,7	357	36	393	1,7	348	34	382	1,7	1,6	-2,8
62 Trab. qualificados da floresta, pesca e caça, orientados para o mercado	311	-	311	1,4	299	2	301	1,3	348	2	350	1,5	12,5	16,3
63 Agricultores, criadores de animais, pescadores, caçadores e coletores, de subsistência	38	8	46	0,2	38	8	46	0,2	39	8	47	0,2	2,2	2,2
71 Trabalhadores qualificados da construção e similares, exceto electricista	2.394	3	2.397	10,6	2.145	2	2.147	9,4	2.139	3	2.142	9,4	-10,6	-0,2
72 Trabalhadores qualificados da metalurgia, metalomecânica e simil.	549	1	550	2,4	506	3	509	2,2	501	3	504	2,2	-8,4	-1,0
73 Trab. qualificados da impressão, fabrico de instrum. precisão, joalheiros, artesãos e simil.	26	13	39	0,2	24	9	33	0,1	26	8	34	0,1	-12,8	3,0
74 Trabalhadores qualificados em eletricidade e em eletrónica	340	-	340	1,5	294	5	299	1,3	288	5	293	1,3	-13,8	-2,0
75 Trabalhadores da transf. alimentos, da madeira, do vestuário e outras ind. e artesanato	234	222	456	2,0	242	192	434	1,9	227	183	410	1,8	-10,1	-5,5
81 Operadores de instalações fixas e máquinas	135	111	246	1,1	112	100	212	0,9	109	100	209	0,9	-15,0	-1,4
82 Trabalhadores da montagem	16	1	17	0,1	14	-	14	0,1	12	-	12	0,1	-29,4	-14,3
83 Condutores de veículos e operadores de equipamentos móveis	1.096	11	1.107	4,9	1.028	11	1.039	4,6	1.041	12	1.053	4,6	-4,9	1,3
91 Trabalhadores de limpeza	224	2.477	2.701	11,9	245	2.643	2.888	12,7	254	2.672	2.926	12,8	8,3	1,3
92 Trabalhadores não qualificados da agricultura, produção animal, pesca e floresta	30	11	41	0,2	41	9	50	0,2	37	8	45	0,2	9,8	-10,0
93 Trabalhadores não qualificados da ind. extrativa, construção, ind. transf. e transportes	1.420	281	1.701	7,5	1.281	294	1.575	6,9	1.267	299	1.566	6,9	-7,9	-0,6
94 Assistentes na preparação de refeições	275	441	716	3,2	296	464	760	3,3	294	458	752	3,3	5,0	-1,1
95 Vendedores ambulantes (exceto de alimentos) e prestadores de serviços na rua	6	3	9	0,0	8	3	11	0,0	8	3	11	0,0	22,2	-
96 Trabalhadores dos resíduos e de outros serviços elementares	589	120	709	3,1	680	116	796	3,5	682	114	796	3,5	12,3	-

QUADRO V - DESEMPREGO REGISTRADO (NOVO EMPREGO) POR ATIVIDADE ECONÓMICA
Situação no fim dos meses

REGIÃO AUTÓNOMA DA MADEIRA

Atividade Económica - CAE / Rev.3	DEZEMBRO/14				NOVEMBRO/15				DEZEMBRO/15				Var. %	
	H	M	TOTAL	%	H	M	TOTAL	%	H	M	TOTAL	%	Mês homól.	Mês anter.
Total	11.246	8.769	20.015	100,0	11.046	9.113	20.159	100,0	11.107	9.123	20.230	100,0	1,1	0,4
Agricultura, pecuária, caça, floresta e pesca	519	101	620	3,1	480	102	582	2,9	528	102	630	3,1	1,6	8,2
Indústria, energia e água e construção	5.170	835	6.005	30,0	4.750	833	5.583	27,7	4.721	819	5.540	27,4	-7,7	-0,8
Indústrias extrativas	31	7	38	0,2	27	2	29	0,1	29	3	32	0,2	-15,8	10,3
Indústrias alimentares das bebidas e do tabaco	296	343	639	3,2	316	331	647	3,2	302	320	622	3,1	-2,7	-3,9
Fabricação de têxteis	10	95	105	0,5	10	94	104	0,5	8	97	105	0,5	-	1,0
Indústria do vestuário	7	27	34	0,2	7	32	39	0,2	6	31	37	0,2	8,8	-5,1
Indústria do couro e dos produtos do couro	-	1	1	0,0	-	1	1	0,0	-	1	1	0,0	-	-
Indústria da madeira e da cortiça	130	13	143	0,7	106	18	124	0,6	103	17	120	0,6	-16,1	-3,2
Indústrias do papel, impressão e reprodução	30	14	44	0,2	31	16	47	0,2	28	18	46	0,2	4,5	-2,1
Fab. prod. petrol., quím., farmac., borracha e plástico	39	8	47	0,2	48	9	57	0,3	48	9	57	0,3	21,3	-
Fab. de outros produtos minerais não metálicos	91	10	101	0,5	77	8	85	0,4	77	7	84	0,4	-16,8	-1,2
Ind. metalúrgica de base e fab. produtos metálicos	157	19	176	0,9	139	17	156	0,8	141	17	158	0,8	-10,2	1,3
Fab. eq. informático, elétrico, máq. e equip. n.e.	20	3	23	0,1	23	3	26	0,1	24	3	27	0,1	17,4	3,8
Fab. veíc. automóveis e outro equip.de transporte	9	-	9	0,0	6	1	7	0,0	5	1	6	0,0	-33,3	-14,3
Fab.mobiliário, repar. máq. e equip., e outras ind.transf	47	22	69	0,3	53	21	74	0,4	51	19	70	0,3	1,4	-5,4
Eletricidade, gás e água, saneam., resid.e despoluição	37	26	63	0,3	42	24	66	0,3	42	26	68	0,3	7,9	3,0
Construção	4.266	247	4.513	22,5	3.865	256	4.121	20,4	3.857	250	4.107	20,3	-9,0	-0,3
Serviços	5.557	7.833	13.390	66,9	5.816	8.178	13.994	69,4	5.858	8.202	14.060	69,5	5,0	0,5
Comércio, manut. repar. veículos autom. e motoc.	329	81	410	2,0	343	78	421	2,1	337	86	423	2,1	3,2	0,5
Comércio por grosso e a retalho	1.290	1.876	3.166	15,8	1.349	1.908	3.257	16,2	1.348	1.890	3.238	16,0	2,3	-0,6
Transportes e armazenagem	324	102	426	2,1	293	108	401	2,0	292	111	403	2,0	-5,4	0,5
Alojamento, restauração e similares	1.132	1.884	3.016	15,1	1.199	1.981	3.180	15,8	1.222	2.005	3.227	16,0	7,0	1,5
Atividades de informação e de comunicação	130	81	211	1,1	116	63	179	0,9	117	62	179	0,9	-15,2	-
Atividades financeiras e de seguros	77	56	133	0,7	107	72	179	0,9	108	74	182	0,9	36,8	1,7
Atividades imobiliárias, administ. e serviços apoio	638	854	1.492	7,5	705	885	1.590	7,9	707	884	1.591	7,9	6,6	0,1
Atividades de consultoria, ciêntíficas, téc.e simil.	184	208	392	2,0	141	203	344	1,7	146	195	341	1,7	-13,0	-0,9
Admin. pública, educação, ativ. saúde e apoio social	660	1.128	1.788	8,9	713	1.165	1.878	9,3	722	1.142	1.864	9,2	4,3	-0,7
Outras atividades de serviços	793	1.563	2.356	11,8	850	1.715	2.565	12,7	859	1.753	2.612	12,9	10,9	1,8

Distribuição Percentual do Desemprego Registrado (Novo Emprego) por Atividade Económica





QUADRO VI - DESEMPREGADOS INSCRITOS POR GRUPOS DE PROFISSÕES
Movimento ao longo dos meses

REGIÃO AUTÓNOMA DA MADEIRA

Grupos de Profissões - CPP/10	DEZEMBRO/14				NOVEMBRO/15				DEZEMBRO/15				Var. %	
	H	M	TOTAL	%	H	M	TOTAL	%	H	M	TOTAL	%	Mês homól.	Mês anter.
Total	606	452	1.058	100,0	855	721	1.576	100,0	595	429	1.024	100,0	-3,2	-35,0
01 Oficiais das Forças Armadas	-	-	-	-	1	-	1	0,1	-	-	-	-	-	-100,0
02 Sargentos das Forças Armadas	-	-	-	-	-	-	-	-	-	-	-	-	-	-
03 Outro pessoal das Forças Armadas	-	-	-	-	1	-	1	0,1	1	-	1	0,1	-	-
11 Repres.do poder legislativo e de órgãos executivos, dirigentes sup. Adm.Pública, de org.espec., diretores e gestores de	-	-	-	-	-	-	-	-	-	-	-	-	-	-
12 Diretores de serviços administrativos e comerciais	1	-	1	0,1	3	-	3	0,2	-	-	-	-	-100,0	-100,0
13 Diretores de produção e de serviços especializados	-	-	-	-	-	-	-	-	-	-	-	-	-	-
14 Diretores de hotelaria, restauração, comércio e de outros serviços	2	-	2	0,2	3	4	7	0,4	4	4	8	0,8	300,0	14,3
21 Especialistas das ciências físicas, matemáticas, engenharias e técnicas afins	15	10	25	2,4	15	7	22	1,4	6	8	14	1,4	-44,0	-36,4
22 Profissionais de saúde	-	12	12	1,1	1	5	6	0,4	-	10	10	1,0	-16,7	66,7
23 Professores	4	11	15	1,4	2	14	16	1,0	2	7	9	0,9	-40,0	-43,8
24 Especialistas em finanças, contabilidade, org. administrativa, relações púb. e comerciais	8	14	22	2,1	12	9	21	1,3	10	12	22	2,1	-	4,8
25 Especialistas em tecnologias de informação e comunicação (TIC)	8	-	8	0,8	8	1	9	0,6	6	-	6	0,6	-25,0	-33,3
26 Especialistas em assuntos jurídicos, sociais, artísticos e culturais	9	12	21	2,0	6	18	24	1,5	6	9	15	1,5	-28,6	-37,5
31 Técnicos e profissões das ciências e engenharia, de nível intermédio	18	-	18	1,7	24	2	26	1,6	14	2	16	1,6	-11,1	-38,5
32 Técnicos e profissionais, de nível intermédio da saúde	-	14	14	1,3	1	10	11	0,7	4	9	13	1,3	-7,1	18,2
33 Técnicos de nível intermédio, das áreas financeira, administrativa e dos negócios	17	6	23	2,2	26	19	45	2,9	19	9	28	2,7	21,7	-37,8
34 Técnicos nível intermédio dos serviços jurídicos, sociais, desportivos, culturais e simil.	11	6	17	1,6	8	10	18	1,1	11	7	18	1,8	5,9	-
35 Técnicos das tecnologias de informação e comunicação	14	-	14	1,3	19	2	21	1,3	8	-	8	0,8	-42,9	-61,9
41 Empregados de escritório, secretários em geral e operadores de processamento de dados	19	39	58	5,5	23	38	61	3,9	16	29	45	4,4	-22,4	-26,2
42 Pessoal de apoio direto a clientes	10	23	33	3,1	17	29	46	2,9	7	12	19	1,9	-42,4	-58,7
43 Operadores de dados, de contabilidade, estatística, de serv. financ. e relac. com o registo	33	14	47	4,4	25	3	28	1,8	12	3	15	1,5	-68,1	-46,4
44 Outro pessoal de apoio de tipo administrativo	2	2	4	0,4	8	3	11	0,7	2	-	2	0,2	-50,0	-81,8
51 Trabalhadores dos serviços pessoais	63	65	128	12,1	122	118	240	15,2	64	87	151	14,7	18,0	-37,1
52 Vendedores	25	65	90	8,5	54	133	187	11,9	42	66	108	10,5	20,0	-42,2
53 Trabalhadores dos cuidados pessoais e similares	1	26	27	2,6	2	44	46	2,9	1	26	27	2,6	-	-41,3
54 Pessoal dos serviços de proteção e segurança	11	-	11	1,0	28	1	29	1,8	15	-	15	1,5	36,4	-48,3
61 Agricultores e trab. qualificados da agricultura e prod. animal, orientados para o mercado	12	2	14	1,3	18	2	20	1,3	9	-	9	0,9	-35,7	-55,0
62 Trab. qualificados da floresta, pesca e caça, orientados para o mercado	53	-	53	5,0	88	-	88	5,6	62	-	62	6,1	17,0	-29,5
63 Agricultores, criadores de animais, pescadores, caçadores e coletores, de subsistência	1	-	1	0,1	3	-	3	0,2	3	-	3	0,3	200,0	-
71 Trabalhadores qualificados da construção e similares, exceto electricista	77	-	77	7,3	83	-	83	5,3	76	-	76	7,4	-1,3	-8,4
72 Trabalhadores qualificados da metalurgia, metalomecânica e simil.	21	-	21	2,0	28	-	28	1,8	22	-	22	2,1	4,8	-21,4
73 Trab. qualificados da impressão, fabrico de instrum. precisão, joalheiros, artesãos e simil.	1	1	2	0,2	1	-	1	0,1	1	-	1	0,1	-50,0	-
74 Trabalhadores qualificados em eletricidade e em eletrónica	13	-	13	1,2	23	2	25	1,6	13	-	13	1,3	-	-48,0
75 Trabalhadores da transf. alimentos, da madeira, do vestuário e outras ind. e artesanato	7	9	16	1,5	14	12	26	1,6	9	6	15	1,5	-6,3	-42,3
81 Operadores de instalações fixas e máquinas	2	4	6	0,6	7	8	15	1,0	-	2	2	0,2	-66,7	-86,7
82 Trabalhadores da montagem	-	-	-	-	-	-	-	-	-	-	-	-	-	-
83 Condutores de veículos e operadores de equipamentos móveis	59	-	59	5,6	57	1	58	3,7	54	-	54	5,3	-8,5	-6,9
91 Trabalhadores de limpeza	5	85	90	8,5	23	175	198	12,6	15	90	105	10,3	16,7	-47,0
92 Trabalhadores não qualificados da agricultura, produção animal, pesca e floresta	3	-	3	0,3	-	-	-	-	1	-	1	0,1	-66,7	-
93 Trabalhadores não qualificados da ind. extrativa, construção, ind. transf. e transportes	49	17	66	6,2	42	22	64	4,1	45	9	54	5,3	-18,2	-15,6
94 Assistentes na preparação de refeições	17	12	29	2,7	23	25	48	3,0	17	19	36	3,5	24,1	-25,0
95 Vendedores ambulantes (exceto de alimentos) e prestadores de serviços na rua	-	-	-	-	1	-	1	0,1	-	-	-	-	-	-100,0
96 Trabalhadores dos resíduos e de outros serviços elementares	15	3	18	1,7	35	4	39	2,5	18	3	21	2,1	16,7	-46,2

QUADRO VII - DESEMPREGADOS INSCRITOS (NOVO EMPREGO) POR ATIVIDADE ECONÓMICA
Movimento ao longo dos meses

REGIÃO AUTÓNOMA DA MADEIRA

Atividade Económica - CAE / Rev.3	DEZEMBRO/14				NOVEMBRO/15				DEZEMBRO/15				Var. %	
	H	M	TOTAL	%	H	M	TOTAL	%	H	M	TOTAL	%	Mês homól.	Mês anter.
Total	532	375	907	100,0	764	629	1.393	100,0	541	362	903	100,0	-0,4	-35,2
Agricultura, pecuária, caça, floresta e pesca	62	2	64	7,1	93	3	96	6,9	69	1	70	7,8	9,4	-27,1
Indústria, energia e água e construção	170	24	194	21,4	220	41	261	18,7	176	21	197	21,8	1,5	-24,5
Indústrias extrativas	-	-	-	-	-	-	-	-	1	1	2	0,2	-	-
Indústrias alimentares das bebidas e do tabaco	12	16	28	3,1	23	17	40	2,9	5	8	13	1,4	-53,6	-67,5
Fabricação de têxteis	-	1	1	0,1	-	5	5	0,4	-	3	3	0,3	200,0	-40,0
Indústria do vestuário	-	1	1	0,1	1	2	3	0,2	-	-	-	-	-100,0	-100,0
Indústria do couro e dos produtos do couro	-	-	-	-	-	-	-	-	-	-	-	-	-	-
Indústria da madeira e da cortiça	3	-	3	0,3	3	-	3	0,2	4	-	4	0,4	33,3	33,3
Indústrias do papel, impressão e reprodução	-	-	-	-	1	-	1	0,1	-	-	-	-	-	-100,0
Fab.prod. petrol., quím., farmac., borracha e plástico	2	-	2	0,2	-	-	-	-	-	-	-	-	-100,0	-
Fab. de outros produtos minerais não metálicos	1	-	1	0,1	-	-	-	-	1	-	1	0,1	-	-
Ind. metalúrgica de base e fab. produtos metálicos	8	-	8	0,9	4	-	4	0,3	8	1	9	1,0	12,5	125,0
Fab. eq. informático, elétrico, máq. e equip. n.e.	-	-	-	-	2	-	2	0,1	3	-	3	0,3	-	50,0
Fab. veíc. automóveis e outro equip.de transporte	1	-	1	0,1	-	-	-	-	-	-	-	-	-100,0	-
Fab.mobiliário, repar. máq. e equip., e outras ind.transf.	-	3	3	0,3	2	1	3	0,2	-	-	-	-	-100,0	-100,0
Eletricidade, gás e água, saneam., resid.e despoluição	-	-	-	-	1	1	2	0,1	1	1	2	0,2	-	-
Construção	143	3	146	16,1	183	15	198	14,2	153	7	160	17,7	9,6	-19,2
Serviços	300	349	649	71,6	451	585	1036	74,4	296	340	636	70,4	-2,0	-38,6
Comércio, manut. repar. veículos autom. e motoc.	13	4	17	1,9	27	4	31	2,2	14	9	23	2,5	35,3	-25,8
Comércio por grosso e a retalho	52	64	116	12,8	72	112	184	13,2	64	54	118	13,1	1,7	-35,9
Transportes e armazenagem	15	7	22	2,4	16	8	24	1,7	12	7	19	2,1	-13,6	-20,8
Alojamento, restauração e similares	74	115	189	20,8	157	206	363	26,1	97	112	209	23,1	10,6	-42,4
Atividades de informação e de comunicação	6	2	8	0,9	6	3	9	0,6	6	1	7	0,8	-12,5	-22,2
Atividades financeiras e de seguros	1	4	5	0,6	1	2	3	0,2	2	3	5	0,6	-	66,7
Atividades imobiliárias, administ. e dos serviços apoio	48	27	75	8,3	70	75	145	10,4	41	39	80	8,9	6,7	-44,8
Atividades de consultoria, científicas, técnicas e simil.	37	30	67	7,4	9	12	21	1,5	9	7	16	1,8	-76,1	-23,8
Admin. pública, educação, ativ. saúde e apoio social	8	41	49	5,4	37	63	100	7,2	20	34	54	6,0	10,2	-46,0
Outras atividades de serviços	46	55	101	11,1	56	100	156	11,2	31	74	105	11,6	4,0	-32,7

QUADRO VIII - DESEMPREGADOS INSCRITOS POR MOTIVO DE INSCRIÇÃO
Movimento ao longo do mês

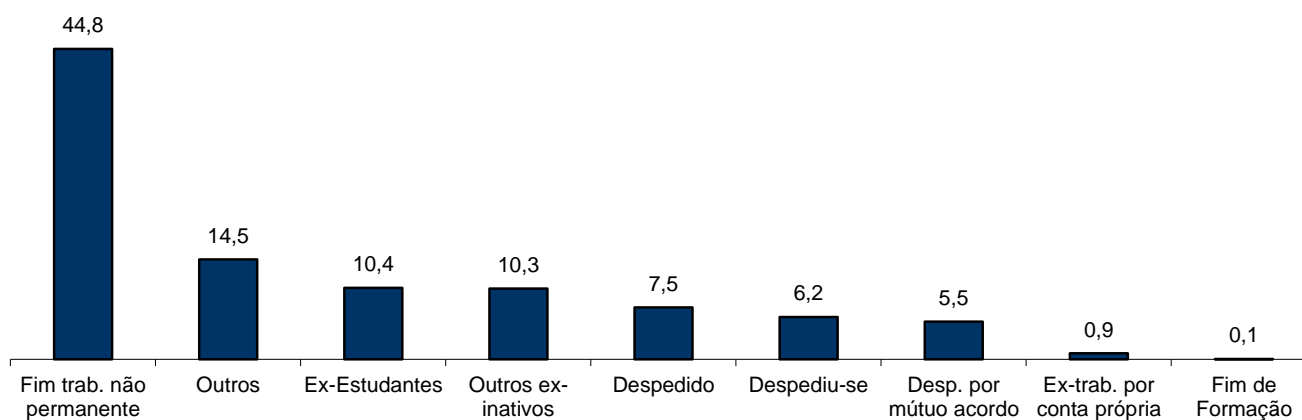
REGIÃO AUTÓNOMA DA MADEIRA

MOTIVOS DE INSCRIÇÃO	H	M	TOTAL	%
Total	595	429	1.024	100,0
Ex-Estudantes	52	54	106	10,4
Fim de Formação	-	1	1	0,1
Despedido	49	28	77	7,5
Despediu-se	24	39	63	6,2
Despedimento por mútuo acordo	35	21	56	5,5
Fim de trabalho não permanente	295	164	459	44,8
Ex-trabalhador por conta própria	6	3	9	0,9
Outros ex-inativos *	49	56	105	10,3
Outros **	85	63	148	14,5

* Outros ex-inativos - inclui ex-domésticas, reformados e indivíduos em situação de inatividade que decidiram procurar um emprego por conta de outrem.

** Outros - inclui reinscrições após anulações por falta à conv/controlo, ex-emigrantes e beneficiários de prestações de desemprego no espaço europeu.

Distribuição Percentual dos Desempregados Inscritos por Motivos de Inscrição



QUADRO IX - OFERTAS DE EMPREGO POR GRUPOS DE PROFISSÕES

Movimento ao longo dos meses

REGIÃO AUTÓNOMA DA MADEIRA

Grupos de Profissões - CPP/10	DEZEMBRO/14		NOVEMBRO/15		DEZEMBRO/15		Var. %	
	V.A.	%	V.A.	%	V.A.	%	Mês homól.	Mês anter.
Total	126	100,0	176	100,0	167	100,0	32,5	-5,1
01 Oficiais das Forças Armadas	-	-	-	-	-	-	-	-
02 Sargentos das Forças Armadas	-	-	-	-	-	-	-	-
03 Outro pessoal das Forças Armadas	-	-	-	-	-	-	-	-
11 Repres.do poder legislativo e de órgãos executivos, dirigentes sup. Adm.Pública, de org.espec., diretores e gestores de empresas	-	-	-	-	-	-	-	-
12 Diretores de serviços administrativos e comerciais	-	-	-	-	-	-	-	-
13 Diretores de produção e de serviços especializados	-	-	-	-	-	-	-	-
14 Diretores de hotelaria, restauração, comércio e de outros serviços	-	-	-	-	-	-	-	-
21 Especialistas das ciências físicas, matemáticas, engenharias e técnicas afins	5	4,0	3	1,7	2	1,2	-60,0	-33,3
22 Profissionais de saúde	2	1,6	3	1,7	2	1,2	-	-33,3
23 Professores	-	-	1	0,6	1	0,6	-	-
24 Especialistas em finanças, contabilidade, org. administrativa, relações públ. e comerciais	2	1,6	5	2,8	2	1,2	-	-60,0
25 Especialistas em tecnologias de informação e comunicação (TIC)	-	-	-	-	1	0,6	-	-
26 Especialistas em assuntos jurídicos, sociais, artísticos e culturais	1	0,8	-	-	3	1,8	200,0	-
31 Técnicos e profissões das ciências e engenharia, de nível intermédio	-	-	2	1,1	2	1,2	-	-
32 Técnicos e profissionais, de nível intermédio da saúde	2	1,6	2	1,1	2	1,2	-	-
33 Técnicos de nível intermédio, das áreas financeira, administrativa e dos negócios	5	4,0	3	1,7	9	5,4	80,0	200,0
34 Técnicos nível intermédio dos serviços jurídicos, sociais, desportivos, culturais e simil.	2	1,6	2	1,1	4	2,4	100,0	100,0
35 Técnicos das tecnologias de informação e comunicação	2	1,6	-	-	1	0,6	-50,0	-
41 Empregados de escritório, secretários em geral e operadores de processamento de dados	5	4,0	14	8,0	10	6,0	100,0	-28,6
42 Pessoal de apoio direto a clientes	3	2,4	2	1,1	10	6,0	233,3	400,0
43 Operadores de dados, de contabilidade, estatística, de serv. financ. e relac. com o registo	3	2,4	3	1,7	3	1,8	-	-
44 Outro pessoal de apoio de tipo administrativo	-	-	-	-	-	-	-	-
51 Trabalhadores dos serviços pessoais	36	28,6	48	27,3	38	22,8	5,6	-20,8
52 Vendedores	14	11,1	17	9,7	17	10,2	21,4	-
53 Trabalhadores dos cuidados pessoais e similares	1	0,8	2	1,1	4	2,4	300,0	100,0
54 Pessoal dos serviços de proteção e segurança	13	10,3	-	-	-	-	-100,0	-
61 Agricultores e trab. qualificados da agricultura e prod. animal, orientados para o mercado	1	0,8	-	-	2	1,2	100,0	-
62 Trab. qualificados da floresta, pesca e caça, orientados para o mercado	-	-	1	0,6	-	-	-	-100,0
63 Agricultores, criadores de animais, pescadores, caçadores e coletores, de subsistência	-	-	-	-	-	-	-	-
71 Trabalhadores qualificados da construção e similares, exceto eletricitista	3	2,4	17	9,7	4	2,4	33,3	-76,5
72 Trabalhadores qualificados da metalurgia, metalomecânica e similares	4	3,2	7	4,0	2	1,2	-50,0	-71,4
73 Trab. qualificados da impressão, fabrico de instrum. precisão, joalheiros, artesãos e simil.	-	-	1	0,6	-	-	-	-100,0
74 Trabalhadores qualificados em eletricidade e em eletrónica	2	1,6	2	1,1	3	1,8	50,0	50,0
75 Trabalhadores da transf. alimentos, da madeira, do vestuário e outras ind. e artesanato	4	3,2	5	2,8	6	3,6	50,0	20,0
81 Operadores de instalações fixas e máquinas	-	-	-	-	-	-	-	-
82 Trabalhadores da montagem	-	-	-	-	-	-	-	-
83 Condutores de veículos e operadores de equipamentos móveis	3	2,4	6	3,4	6	3,6	100,0	-
91 Trabalhadores de limpeza	7	5,6	10	5,7	17	10,2	142,9	70,0
92 Trabalhadores não qualificados da agricultura, produção animal, pesca e floresta	-	-	1	0,6	-	-	-	-100,0
93 Trabalhadores não qualificados da ind. extrativa, construção, ind. transf. e transportes	-	-	3	1,7	1	0,6	-	-66,7
94 Assistentes na preparação de refeições	4	3,2	10	5,7	12	7,2	200,0	20,0
95 Vendedores ambulantes (exceto de alimentos) e prestadores de serviços na rua	-	-	-	-	-	-	-	-
96 Trabalhadores dos resíduos e de outros serviços elementares	2	1,6	6	3,4	3	1,8	50,0	-50,0

QUADRO X - OFERTAS DE EMPREGO POR ATIVIDADE ECONÓMICA

Movimento ao longo dos meses

REGIÃO AUTÓNOMA DA MADEIRA

Atividade Económica - CAE / Rev.3	DEZEMBRO/14		NOVEMBRO/15		DEZEMBRO/15		Var. %	
	V.A.	%	V.A.	%	V.A.	%	Mês homól.	Mês anter.
Total	126	100,0	176	100,0	167	100,0	32,5	-5,1
Agricultura, pecuária, caça, floresta e pesca	-	-	2	1,1	2	1,2	-	-
Indústria, energia e água e construção	16	12,7	37	21,0	32	19,2	100,0	-13,5
Indústrias extrativas	-	-	-	-	-	-	-	-
Indústrias alimentares das bebidas e do tabaco	6	4,8	4	2,3	6	3,6	-	50,0
Fabricação de têxteis	1	0,8	1	0,6	-	-	-100,0	-100,0
Indústria do vestuário	-	-	-	-	-	-	-	-
Indústria do couro e dos produtos do couro	-	-	-	-	-	-	-	-
Indústria da madeira e da cortiça	-	-	-	-	-	-	-	-
Indústrias do papel, impressão e reprodução	-	-	2	1,1	-	-	-	-100,0
Fab.prod. petrol., quím., farmac., borracha e plástico	2	1,6	-	-	3	1,8	50,0	-
Fab. de outros produtos minerais não metálicos	-	-	3	1,7	-	-	-	-100,0
Ind. metalúrgica de base e fab. produtos metálicos	4	3,2	4	2,3	1	0,6	-75,0	-75,0
Fab. eq. informático, elétrico, máq. e equip. n.e.	-	-	-	-	1	0,6	-	-
Fab. veíc. automóveis e outro equip.de transporte	-	-	-	-	-	-	-	-
Fab.mobiliário, repar. máq. e equip., e outras ind.transf.	-	-	-	-	-	-	-	-
Eletricidade, gás e água, saneam., resid.e despoluição	-	-	4	2,3	11	6,6	-	175,0
Construção	3	2,4	19	10,8	10	6,0	233,3	-47,4
Serviços	110	87,3	137	77,8	133	79,6	20,9	-2,9
Comércio, manut. repar. veículos autom. e motoc.	9	7,1	8	4,5	6	3,6	-33,3	-25,0
Comércio por grosso e a retalho	21	16,7	20	11,4	25	15,0	19,0	25,0
Transportes e armazenagem	1	0,8	4	2,3	3	1,8	200,0	-25,0
Alojamento, restauração e similares	20	15,9	52	29,5	49	29,3	145,0	-5,8
Atividades de informação e de comunicação	5	4,0	2	1,1	6	3,6	20,0	200,0
Atividades financeiras e de seguros	-	-	-	-	-	-	-	-
Atividades imobiliárias, administ. e dos serviços apoio	18	14,3	14	8,0	16	9,6	-11,1	14,3
Atividades de consultoria, científicas, técnicas e simil.	3	2,4	9	5,1	9	5,4	200,0	-
Admin. pública, educação, ativ. saúde e apoio social	5	4,0	11	6,3	13	7,8	160,0	18,2
Outras atividades de serviços	28	22,2	17	9,7	6	3,6	-78,6	-64,7

QUADRO XI - OFERTAS DE EMPREGO POR GRUPOS DE PROFISSÕES

Situação no fim dos meses

REGIÃO AUTÓNOMA DA MADEIRA

Grupos de Profissões - CPP/10	DEZEMBRO/14		NOVEMBRO/15		DEZEMBRO/15		Var. %	
	V.A.	%	V.A.	%	V.A.	%	Mês homól.	Mês anter.
Total	151	100,0	214	100,0	210	100,0	39,1	-1,9
01 Oficiais das Forças Armadas	-	-	-	-	-	-	-	-
02 Sargentos das Forças Armadas	-	-	-	-	-	-	-	-
03 Outro pessoal das Forças Armadas	-	-	-	-	-	-	-	-
11 Repres.do poder legislativo e de órgãos executivos, dirigentes sup. Adm.Pública, de org.espec., diretores e gestores de empresas	-	-	1	0,5	1	0,5	-	-
12 Diretores de serviços administrativos e comerciais	-	-	1	0,5	1	0,5	-	-
13 Diretores de produção e de serviços especializados	-	-	-	-	-	-	-	-
14 Diretores de hotelaria, restauração, comércio e de outros serviços	-	-	-	-	-	-	-	-
21 Especialistas das ciências físicas, matemáticas, engenharias e técnicas afins	6	4,0	4	1,9	3	1,4	-50,0	-25,0
22 Profissionais de saúde	3	2,0	3	1,4	2	1,0	-33,3	-33,3
23 Professores	2	1,3	-	-	-	-	-100,0	-
24 Especialistas em finanças, contabilidade, org. administrativa, relações púb. e comerciais	1	0,7	5	2,3	7	3,3	600,0	40,0
25 Especialistas em tecnologias de informação e comunicação (TIC)	-	-	1	0,5	1	0,5	-	-
26 Especialistas em assuntos jurídicos, sociais, artísticos e culturais	-	-	-	-	-	-	-	-
31 Técnicos e profissões das ciências e engenharia, de nível intermédio	1	0,7	1	0,5	2	1,0	100,0	100,0
32 Técnicos e profissionais, de nível intermédio da saúde	-	-	4	1,9	4	1,9	-	-
33 Técnicos de nível intermédio, das áreas financeira, administrativa e dos negócios	8	5,3	4	1,9	7	3,3	-12,5	75,0
34 Técnicos nível intermédio dos serviços jurídicos, sociais, desportivos, culturais e simil.	1	0,7	2	0,9	2	1,0	100,0	-
35 Técnicos das tecnologias de informação e comunicação	-	-	-	-	-	-	-	-
41 Empregados de escritório, secretários em geral e operadores de processamento de dados	7	4,6	7	3,3	10	4,8	42,9	42,9
42 Pessoal de apoio direto a clientes	3	2,0	5	2,3	13	6,2	333,3	160,0
43 Operadores de dados, de contabilidade, estatística, de serv. financ. e relac. com o registo	2	1,3	2	0,9	3	1,4	50,0	50,0
44 Outro pessoal de apoio de tipo administrativo	-	-	-	-	-	-	-	-
51 Trabalhadores dos serviços pessoais	56	37,1	80	37,4	69	32,9	23,2	-13,8
52 Vendedores	12	7,9	26	12,1	16	7,6	33,3	-38,5
53 Trabalhadores dos cuidados pessoais e similares	1	0,7	-	-	1	0,5	-	-
54 Pessoal dos serviços de proteção e segurança	1	0,7	-	-	-	-	-100,0	-
61 Agricultores e trab. qualificados da agricultura e prod. animal, orientados para o mercado	2	1,3	2	0,9	3	1,4	50,0	50,0
62 Trab. qualificados da floresta, pesca e caça, orientados para o mercado	-	-	1	0,5	-	-	-	-100,0
63 Agricultores, criadores de animais, pescadores, caçadores e coletores, de subsistência	-	-	-	-	-	-	-	-
71 Trabalhadores qualificados da construção e similares, exceto eletricitista	8	5,3	14	6,5	9	4,3	12,5	-35,7
72 Trabalhadores qualificados da metalurgia, metalomecânica e similares	5	3,3	5	2,3	3	1,4	-40,0	-40,0
73 Trab. qualificados da impressão, fabrico de instrum. precisão, joalheiros, artesãos e simil.	-	-	1	0,5	-	-	-	-100,0
74 Trabalhadores qualificados em eletricidade e em eletrónica	6	4,0	5	2,3	5	2,4	-16,7	-
75 Trabalhadores da transf. alimentos, da madeira, do vestuário e outras ind. e artesanato	6	4,0	10	4,7	7	3,3	16,7	-30,0
81 Operadores de instalações fixas e máquinas	1	0,7	-	-	-	-	-100,0	-
82 Trabalhadores da montagem	-	-	-	-	-	-	-	-
83 Condutores de veículos e operadores de equipamentos móveis	3	2,0	2	0,9	6	2,9	100,0	200,0
91 Trabalhadores de limpeza	7	4,6	12	5,6	9	4,3	28,6	-25,0
92 Trabalhadores não qualificados da agricultura, produção animal, pesca e floresta	-	-	-	-	-	-	-	-
93 Trabalhadores não qualificados da ind. extrativa, construção, ind. transf. e transportes	3	2,0	1	0,5	-	-	-100,0	-100,0
94 Assistentes na preparação de refeições	4	2,6	8	3,7	18	8,6	350,0	125,0
95 Vendedores ambulantes (exceto de alimentos) e prestadores de serviços na rua	-	-	-	-	-	-	-	-
96 Trabalhadores dos resíduos e de outros serviços elementares	2	1,3	7	3,3	8	3,8	300,0	14,3



QUADRO XII - OFERTAS DE EMPREGO POR ATIVIDADE ECONÓMICA

Situação no fim dos meses

REGIÃO AUTÓNOMA DA MADEIRA

Atividade Económica - CAE / Rev.3	DEZEMBRO/14		NOVEMBRO/15		DEZEMBRO/15		Var. %	
	V.A.	%	V.A.	%	V.A.	%	Mês homól.	Mês anter.
Total	151	100,0	214	100,0	210	100,0	39,1	-1,9
Agricultura, pecuária, caça, floresta e pesca	-	-	1	0,5	1	0,5	-	-
Indústria, energia e água e construção	26	17,2	30	14,0	25	11,7	-3,8	-16,7
Indústrias extrativas	-	-	1	0,5	1	0,5	-	-
Indústrias alimentares das bebidas e do tabaco	9	6,0	5	2,3	6	2,9	-33,3	20,0
Fabricação de têxteis	-	-	1	0,5	1	0,5	-	-
Indústria do vestuário	-	-	-	-	-	-	-	-
Indústria do couro e dos produtos do couro	-	-	-	-	-	-	-	-
Indústria da madeira e da cortiça	-	-	-	-	-	-	-	-
Indústrias do papel, impressão e reprodução	-	-	1	0,5	1	0,5	-	-
Fab. prod. petrol., quím., farmac., borracha e plástico	3	2,0	-	-	1	0,5	-66,7	-
Fab. de outros produtos minerais não metálicos	-	-	1	0,5	-	-	-	-100,0
Ind. metalúrgica de base e fab. produtos metálicos	2	1,3	-	-	-	-	-100,0	-
Fab. eq. informático, elétrico, máq. e equip. n.e.	-	-	-	-	-	-	-	-
Fab. veic. automóveis e outro equip.de transporte	-	-	-	-	-	-	-	-
Fab.mobiliário, repar. máq. e equip., e outras ind.transf.	3	2,0	2	0,9	2	1,0	-33,3	-
Eletricidade, gás e água, saneam., resid.e despoluição	1	0,7	2	0,9	2	1,0	100,0	-
Construção	8	5,3	17	7,9	11	5,2	37,5	-35,3
Serviços	125	82,8	183	85,5	184	87,6	47,2	0,5
Comércio, manut. repar. veículos autom. e motoc.	11	7,3	9	4,2	10	4,8	-9,1	11,1
Comércio por grosso e a retalho	32	21,2	27	12,6	21	10,0	-34,4	-22,2
Transportes e armazenagem	1	0,7	1	0,5	2	1,0	100,0	100,0
Alojamento, restauração e similares	44	29,1	98	45,8	88	41,9	100,0	-10,2
Atividades de informação e de comunicação	3	2,0	2	0,9	3	1,4	-	50,0
Atividades financeiras e de seguros	-	-	2	0,9	1	0,5	-	-50,0
Atividades imobiliárias, administ. e dos serviços apoio	8	5,3	13	6,1	21	10,0	162,5	61,5
Atividades de consultoria, científicas, técnicas e simil.	1	0,7	10	4,7	15	7,1	1400,0	50,0
Admin. pública, educação, ativ. saúde e apoio social	3	2,0	5	2,3	10	4,8	233,3	100,0
Outras atividades de serviços	22	14,6	16	7,5	13	6,2	-40,9	-18,8

QUADRO XIII - COLOCAÇÕES EFECTUADAS POR GRUPOS DE PROFISSÕES

Movimento ao longo dos meses

REGIÃO AUTÓNOMA DA MADEIRA

Grupos de Profissões - CPP/10	DEZEMBRO/14				NOVEMBRO/15				DEZEMBRO/15				Var. %	
	H	M	TOTAL	%	H	M	TOTAL	%	H	M	TOTAL	%	Mês homól.	Mês anter.
Total	47	52	99	100,0	87	68	155	100,0	42	63	105	100,0	6,1	-32,3
01 Oficiais das Forças Armadas	-	-	-	-	-	-	-	-	-	-	-	-	-	-
02 Sargentos das Forças Armadas	-	-	-	-	-	-	-	-	-	-	-	-	-	-
03 Outro pessoal das Forças Armadas	-	-	-	-	-	-	-	-	-	-	-	-	-	-
11 Repres.do poder legislativo e de órgãos executivos, dirigentes sup. Adm.Pública, de org.espec., diretores e gestores de	-	-	-	-	-	-	-	-	-	-	-	-	-	-
12 Diretores de serviços administrativos e comerciais	-	-	-	-	-	-	-	-	-	-	-	-	-	-
13 Diretores de produção e de serviços especializados	-	-	-	-	-	-	-	-	-	-	-	-	-	-
14 Diretores de hotelaria, restauração, comércio e de outros serviços	-	-	-	-	-	-	-	-	-	-	-	-	-	-
21 Especialistas das ciências físicas, matemáticas, engenharias e técnicas afins	1	-	1	1,0	1	2	3	1,9	1	-	1	1,0	0,0	-66,7
22 Profissionais de saúde	-	-	-	-	-	3	3	1,9	-	2	2	1,9	-	-33,3
23 Professores	-	-	-	-	-	1	1	0,6	-	1	1	1,0	-	0,0
24 Especialistas em finanças, contabilidade, org. administrativa, relações púb. e comerciais	1	1	2	2,0	-	1	1	0,6	-	1	1	1,0	-50,0	0,0
25 Especialistas em tecnologias de informação e comunicação (TIC)	-	-	-	-	-	-	-	-	1	-	1	1,0	-	-
26 Especialistas em assuntos jurídicos, sociais, artísticos e culturais	-	-	-	-	-	1	1	0,6	3	-	3	2,9	-	200,0
31 Técnicos e profissões das ciências e engenharia, de nível intermédio	-	-	-	-	1	-	1	0,6	1	-	1	1,0	-	0,0
32 Técnicos e profissionais, de nível intermédio da saúde	-	2	2	2,0	-	4	4	2,6	1	-	1	1,0	-50,0	-75,0
33 Técnicos de nível intermédio, das áreas financeira, administrativa e dos negócios	4	1	5	5,1	2	-	2	1,3	-	3	3	2,9	-40,0	50,0
34 Técnicos nível intermédio dos serviços jurídicos, sociais, desportivos, culturais e simil.	-	-	-	-	-	1	1	0,6	-	2	2	1,9	-	100,0
35 Técnicos das tecnologias de informação e comunicação	2	-	2	2,0	-	-	-	-	1	-	1	1,0	-50,0	-
41 Empregados de escritório, secretários em geral e operadores de processamento de dados	3	1	4	4,0	3	9	12	7,7	-	4	4	3,8	0,0	-66,7
42 Pessoal de apoio direto a clientes	2	3	5	5,1	4	-	4	2,6	-	1	1	1,0	-80,0	-75,0
43 Operadores de dados, de contabilidade, estatística, de serv. financ. e relac. com o registo	1	-	1	1,0	2	1	3	1,9	-	-	-	-	-100,0	-100,0
44 Outro pessoal de apoio de tipo administrativo	-	-	-	-	-	-	-	-	-	-	-	-	-	-
51 Trabalhadores dos serviços pessoais	19	19	38	38,4	24	14	38	24,5	10	16	26	24,8	-31,6	-31,6
52 Vendedores	3	8	11	11,1	2	12	14	9,0	7	13	20	19,0	81,8	42,9
53 Trabalhadores dos cuidados pessoais e similares	-	-	-	-	-	2	2	1,3	-	2	2	1,9	-	0,0
54 Pessoal dos serviços de proteção e segurança	5	-	5	5,1	-	-	-	-	-	-	-	-	-100,0	-
61 Agricultores e trab. qualificados da agricultura e prod. animal, orientados para o mercado	-	-	-	-	3	-	3	1,9	1	-	1	1,0	-	-66,7
62 Trab. qualificados da floresta, pesca e caça, orientados para o mercado	-	-	-	-	-	-	-	-	1	-	1	1,0	-	-
63 Agricultores, criadores de animais, pescadores, caçadores e coletores, de subsistência	-	-	-	-	-	-	-	-	-	-	-	-	-	-
71 Trabalhadores qualificados da construção e similares, exceto electricista	1	-	1	1,0	11	-	11	7,1	3	-	3	2,9	200,0	-72,7
72 Trabalhadores qualificados da metalurgia, metalomecânica e simil.	2	1	3	3,0	10	-	10	6,5	4	-	4	3,8	33,3	-60,0
73 Trab. qualificados da impressão, fabrico de instrum. precisão, joalheiros, artesãos e simil.	-	-	-	-	1	-	1	0,6	1	-	1	1,0	-	0,0
74 Trabalhadores qualificados em eletricidade e em eletrónica	-	-	-	-	3	-	3	1,9	3	-	3	2,9	-	0,0
75 Trabalhadores da transf. alimentos, da madeira, do vestuário e outras ind. e artesanato	1	-	1	1,0	-	-	-	-	-	2	2	1,9	100,0	-
81 Operadores de instalações fixas e máquinas	-	-	-	-	-	-	-	-	-	-	-	-	-	-
82 Trabalhadores da montagem	-	-	-	-	-	-	-	-	-	-	-	-	-	-
83 Condutores de veículos e operadores de equipamentos móveis	-	1	1	1,0	6	1	7	4,5	1	-	1	1,0	0,0	-85,7
91 Trabalhadores de limpeza	-	5	5	5,1	-	6	6	3,9	3	15	18	17,1	260,0	200,0
92 Trabalhadores não qualificados da agricultura, produção animal, pesca e floresta	-	-	-	-	1	-	1	0,6	-	-	-	-	-	-100,0
93 Trabalhadores não qualificados da ind. extrativa, construção, ind. transf. e transportes	-	9	9	9,1	6	2	8	5,2	-	-	-	-	-100,0	-100,0
94 Assistentes na preparação de refeições	1	1	2	2,0	4	8	12	7,7	-	1	1	1,0	-50,0	-91,7
95 Vendedores ambulantes (exceto de alimentos) e prestadores de serviços na rua	-	-	-	-	-	-	-	-	-	-	-	-	-	-
96 Trabalhadores dos resíduos e de outros serviços elementares	1	-	1	1,0	3	-	3	1,9	-	-	-	-	-100,0	-100,0



QUADRO XIV - COLOCAÇÕES EFECTUADAS POR ATIVIDADE ECONÓMICA
Movimento ao longo dos meses

REGIÃO AUTÓNOMA DA MADEIRA

Actividade Económica - CAE / Rev.3	DEZEMBRO/14				NOVEMBRO/15				DEZEMBRO/15				Var. %	
	H	M	TOTAL	%	H	M	TOTAL	%	H	M	TOTAL	%	Mês homól.	Mês anter.
Total	47	52	99	100,0	87	68	155	100,0	42	63	105	100,0	6,1	-32,3
Agricultura, pecuária, caça, floresta e pesca	-	-	-	-	1	-	1	0,6	1	-	1	1,0	-	-
Indústria, energia e água e construção	5	4	9	9,1	30	2	32	20,6	14	13	27	25,7	200,0	-15,6
Indústrias extrativas	-	-	-	-	1	-	1	0,6	-	-	-	-	-	-100,0
Indústrias alimentares das bebidas e do tabaco	-	3	3	3,0	1	1	2	1,3	-	1	1	1,0	-66,7	-50,0
Fabricação de têxteis	-	1	1	1,0	-	-	-	-	-	-	-	-	-100,0	-
Indústria do vestuário	-	-	-	-	-	-	-	-	-	-	-	-	-	-
Indústria do couro e dos produtos do couro	-	-	-	-	-	-	-	-	-	-	-	-	-	-
Indústria da madeira e da cortiça	-	-	-	-	-	-	-	-	-	-	-	-	-	-
Indústrias do papel, impressão e reprodução	-	-	-	-	1	-	1	0,6	-	-	-	-	-	-100,0
Fab.prod. petrol., quím., farmac., borracha e plástico	-	-	-	-	1	-	1	0,6	2	-	2	1,9	-	100,0
Fab. de outros produtos minerais não metálicos	-	-	-	-	2	-	2	1,3	-	-	-	-	-	-100,0
Ind. metalúrgica de base e fab. produtos metálicos	3	-	3	3,0	4	-	4	2,6	3	-	3	2,9	-	-25,0
Fab. eq. informático, elétrico, máq. e equip. n.e.	-	-	-	-	3	-	3	1,9	1	-	1	1,0	-	-66,7
Fab. veíc. automóveis e outro equip.de transporte	-	-	-	-	-	-	-	-	-	-	-	-	-	-
Fab. mobiliário, repar. máq. e equip., e outras ind.transf.	-	-	-	-	-	-	-	-	-	-	-	-	-	-
Eletricidade, gás e água, saneam., resíd.e despoluição	-	-	-	-	2	-	2	1,3	-	10	10	9,5	-	400,0
Construção	2	-	2	2,0	15	1	16	10,3	8	2	10	9,5	400,0	-37,5
Serviços	42	48	90	90,9	56	66	122	78,7	27	50	77	73,3	-14,4	-36,9
Comércio, manut. repar. veículos autom. e motoc.	3	1	4	4,0	4	-	4	2,6	2	-	2	1,9	-50,0	-50,0
Comércio por grosso e a retalho	8	15	23	23,2	7	18	25	16,1	8	14	22	21,0	-4,3	-12,0
Transportes e armazenagem	1	-	1	1,0	4	-	4	2,6	1	-	1	1,0	-	-75,0
Alojamento, restauração e similares	16	14	30	30,3	28	25	53	34,2	12	20	32	30,5	6,7	-39,6
Atividades de informação e de comunicação	1	1	2	2,0	2	1	3	1,9	4	-	4	3,8	100,0	33,3
Atividades financeiras e de seguros	-	-	-	-	-	-	-	-	-	1	1	1,0	-	-
Atividades imobiliárias, administ. e dos serviços apoio	9	2	11	11,1	4	4	8	5,2	-	-	-	-	-100,0	-100,0
Atividades de consultoria, científicas, técnicas e simil.	-	4	4	4,0	3	2	5	3,2	-	3	3	2,9	-25,0	-40,0
Admin. pública, educação, ativ. saúde e apoio social	1	2	3	3,0	-	11	11	7,1	-	6	6	5,7	100,0	-45,5
Outras atividades de serviços	3	9	12	12,1	4	5	9	5,8	-	6	6	5,7	-50,0	-33,3



CONCEITOS E DEFINIÇÕES:

PEDIDOS DE EMPREGO - Total de pessoas com idade igual ou superior a 16 anos (salvaguardando as reservas previstas na lei), inscritas no Centro de Emprego para obter um emprego por conta de outrem.

Subdividem-se nas categorias:

DESEMPREGADOS/DESEMPREGO REGISTADO - Candidatos inscritos que não têm trabalho, procuram um emprego como trabalhador por conta de outrem, estão imediatamente disponíveis e têm capacidade para trabalhar, dos quais:

1º emprego: nunca trabalharam,

Novo emprego: já trabalharam.

EMPREGADOS - Candidatos inscritos que, tendo um emprego a tempo completo ou parcial pretendem mudar para outro emprego; (inclui candidatos na situação de suspensos temporariamente do trabalho, mas que mantêm um vínculo formal à empresa);

OCUPADOS - Candidatos inscritos a desenvolver uma atividade temporária, no âmbito da satisfação de necessidades coletivas, ao abrigo de um Programa Ocupacional de Emprego, a frequentar formação profissional ou integrado em medidas ativas de emprego, com exceção das medidas que visem a criação do próprio emprego ou de postos de trabalho, ou seja, que visem a integração direta no mercado de trabalho;

INDISPONÍVEIS TEMPORARIAMENTE - Candidatos inscritos que não reúnem as condições imediatas para o trabalho e apresentam indisponibilidade justificada.

DESEMPREGADOS JOVENS - Candidatos desempregados com menos de 25 anos de idade.

DESEMPREGADOS ADULTOS - Candidatos desempregados com 25 ou mais anos de idade.

DESEMPREGADOS DE CURTA DURAÇÃO - Candidatos inscritos como desempregados há menos de um ano.

DESEMPREGADOS DE LONGA DURAÇÃO - Candidatos inscritos como desempregados há um ano ou mais.

OFERTAS DE EMPREGO - Empregos disponíveis comunicados pelas entidades empregadoras ao Centro de Emprego.

COLOCAÇÕES - Ofertas de emprego satisfeitas, com candidatos apresentados pelo Centro de Emprego.

AUTOCOLOCAÇÕES - Obtenção, por iniciativa própria, de colocações profissionais, como trabalhadores por conta de outrem

As estatísticas dos **Pedidos** e **Ofertas de Emprego**, podem referir-se a:

Situação no fim do mês - Número de registos existentes no final do mês.

Movimento ao longo do mês - Número de registos durante o mês.

As estatísticas das **Colocações** referem-se apenas ao movimento ao longo do mês.

CLASSIFICAÇÕES UTILIZADAS:

Classificação Portuguesa das Profissões - 2010 - 14ª Deliberação da secção permanente de coordenação estatística do Conselho Superior de Estatística - Instituto Nacional de Estatística, I.P. (DR, IIª Série, nº106 de 01/06/2010).

Classificação Portuguesa das Atividades Económicas – CAE - Rev. 3 (D.L. 381/2007, de 14/11).

**SINAIS CONVENCIONAIS:**

- ... Confidencial
- Resultado nulo
- x Dado não disponível
- * Dado retificado
- 0 Dado inferior a metade da unidade utilizada

SIGLAS

- H** Total no sexo masculino
- M** Total no sexo feminino
- < 25 anos** Menores de 25 anos
- >= 25 anos** Com 25 anos ou mais
- < 1 ano** Há menos de 1 ano
- >= 1 ano** Há 1 ano ou mais
- %** Valor percentual

FICHA TÉCNICA

Edição

Secretaria Regional da Inclusão e Assuntos Sociais
Instituto de Emprego da Madeira, IP-RAM
Rua da Boa Viagem, nº 36
9060 - 027 Funchal
Tel.: 291 213 260 /1
Fax: 291 220 014
E-mail: emprego@iem.gov-madeira.pt
Site: www.iem.gov-madeira.pt

Coordenação e Conceção Gráfica

Direção de Planeamento e Promoção de Emprego
Gabinete de Planeamento e Estatística

Formato: Publicação em suporte eletrónico

Periodicidade: Mensal

Data de edição: Janeiro de 2016