

## SÍNTESE - INDICADORES DO MERCADO DE EMPREGO

### REGIÃO AUTÓNOMA DA MADEIRA

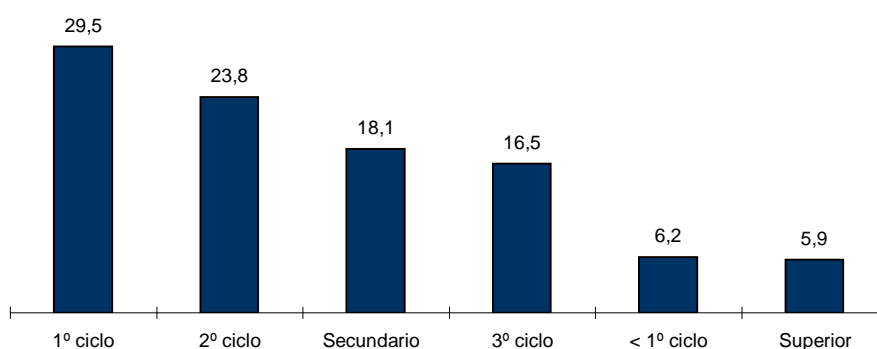
|                                       | ABRIL/10 |       | MARÇO/11 |       | ABRIL/11      |              | VARIÇÃO %    |              |
|---------------------------------------|----------|-------|----------|-------|---------------|--------------|--------------|--------------|
|                                       | V.A.     | %     | V.A.     | %     | V.A.          | %            | Mês Homólogo | Mês Anterior |
| <b>DESEMPREGO REGISTRADO</b>          | 15.159   | 100,0 | 17.541   | 100,0 | <b>17.460</b> | <b>100,0</b> | <b>15,2</b>  | <b>-0,5</b>  |
| Homens                                | 8.600    | 56,7  | 10.035   | 57,2  | <b>9.933</b>  | 56,9         | 15,5         | -1,0         |
| Mulheres                              | 6.559    | 43,3  | 7.506    | 42,8  | <b>7.527</b>  | 43,1         | 14,8         | 0,3          |
| <b>Jovens</b>                         | 2.577    | 17,0  | 2.982    | 17,0  | <b>2.940</b>  | <b>16,8</b>  | <b>14,1</b>  | <b>-1,4</b>  |
| Homens                                | 1.267    |       | 1.522    |       | <b>1.484</b>  |              | 17,1         | -2,5         |
| Mulheres                              | 1.310    |       | 1.460    |       | <b>1.456</b>  |              | 11,1         | -0,3         |
| <b>Adultos</b>                        | 12.582   | 83,0  | 14.559   | 83,0  | <b>14.520</b> | <b>83,2</b>  | <b>15,4</b>  | <b>-0,3</b>  |
| Homens                                | 7.333    |       | 8.513    |       | <b>8.449</b>  |              | 15,2         | -0,8         |
| Mulheres                              | 5.249    |       | 6.046    |       | <b>6.071</b>  |              | 15,7         | 0,4          |
| <b>Desemp.de Curta Duração</b>        | 9.248    | 61,0  | 9.786    | 55,8  | <b>9.537</b>  | <b>54,6</b>  | <b>3,1</b>   | <b>-2,5</b>  |
| Homens                                | 5.217    |       | 5.477    |       | <b>5.299</b>  |              | 1,6          | -3,2         |
| Mulheres                              | 4.031    |       | 4.309    |       | <b>4.238</b>  |              | 5,1          | -1,6         |
| <b>Desemp.de Longa Duração</b>        | 5.911    | 39,0  | 7.755    | 44,2  | <b>7.923</b>  | <b>45,4</b>  | <b>34,0</b>  | <b>2,2</b>   |
| Homens                                | 3.383    |       | 4.558    |       | <b>4.634</b>  |              | 37,0         | 1,7          |
| Mulheres                              | 2.528    |       | 3.197    |       | <b>3.289</b>  |              | 30,1         | 2,9          |
| <b>PRIMEIRO EMPREGO</b>               | 1.119    | 7,4   | 1.587    | 9,0   | <b>1.560</b>  | <b>8,9</b>   | <b>39,4</b>  | <b>-1,7</b>  |
| <b>NOVO EMPREGO</b>                   | 14.040   | 92,6  | 15.954   | 91,0  | <b>15.900</b> | <b>91,1</b>  | <b>13,2</b>  | <b>-0,3</b>  |
| <b>Actividades económicas</b>         |          | 100,0 |          | 100,0 |               | <b>100,0</b> |              |              |
| Agric.,pecuária,caça, silvic.e pesca  | 321      | 2,3   | 504      | 3,2   | <b>391</b>    | 2,5          | <b>21,8</b>  | <b>-22,4</b> |
| Indústria,energia e água e construção | 4.841    | 34,5  | 5.444    | 34,1  | <b>5.390</b>  | 33,9         | <b>11,3</b>  | <b>-1,0</b>  |
| Serviços                              | 8.878    | 63,2  | 10.006   | 62,7  | <b>10.119</b> | 63,6         | <b>14,0</b>  | <b>1,1</b>   |
| <b>NÍVEL DE INSTRUÇÃO</b>             |          |       |          |       |               |              |              |              |
| < 1º Ciclo Ensino Básico              | 917      | 6,0   | 1.094    | 6,2   | <b>1.082</b>  | 6,2          | 18,0         | -1,1         |
| 1º Ciclo Ensino Básico                | 4.362    | 28,8  | 5.177    | 29,5  | <b>5.143</b>  | 29,5         | 17,9         | -0,7         |
| 2º Ciclo Ensino Básico                | 3.767    | 24,8  | 4.198    | 23,9  | <b>4.163</b>  | 23,8         | 10,5         | -0,8         |
| 3º Ciclo Ensino Básico                | 2.552    | 16,8  | 2.860    | 16,3  | <b>2.877</b>  | 16,5         | 12,7         | 0,6          |
| Ensino Secundário                     | 2.741    | 18,1  | 3.200    | 18,2  | <b>3.167</b>  | 18,1         | 15,5         | -1,0         |
| Ensino Superior                       | 820      | 5,4   | 1.012    | 5,8   | <b>1.028</b>  | 5,9          | 25,4         | 1,6          |
| <b>PROCURA AO LONGO DO MÊS</b>        | 1.062    | 100,0 | 1.153    | 100,0 | <b>977</b>    | <b>100,0</b> | <b>-8,0</b>  | <b>-15,3</b> |
| Homens                                | 570      | 53,7  | 629      | 54,6  | <b>544</b>    | 55,7         | -4,6         | -13,5        |
| Mulheres                              | 492      | 46,3  | 524      | 45,4  | <b>433</b>    | 44,3         | -12,0        | -17,4        |
| Primeiro Emprego                      | 109      | 10,3  | 156      | 13,5  | <b>103</b>    | 10,5         | -5,5         | -34,0        |
| Novo Emprego                          | 953      | 89,7  | 997      | 86,5  | <b>874</b>    | 89,5         | -8,3         | -12,3        |
| <b>OFERTAS DE EMPREGO</b>             |          |       |          |       |               |              |              |              |
| Ao Longo                              | 393      |       | 286      |       | <b>363</b>    |              | <b>-7,6</b>  | <b>26,9</b>  |
| Permanecem                            | 170      |       | 109      |       | <b>125</b>    |              | <b>-26,5</b> | <b>14,7</b>  |
| <b>COLOCAÇÕES</b>                     | 213      | 100,0 | 151      | 100,0 | <b>163</b>    | <b>100,0</b> | <b>-23,5</b> | <b>7,9</b>   |
| Homens                                | 116      | 54,5  | 61       | 40,4  | <b>69</b>     | 42,3         | -40,5        | 13,1         |
| Mulheres                              | 97       | 45,5  | 90       | 59,6  | <b>94</b>     | 57,7         | -3,1         | 4,4          |

### QUADRO I - DESEMPREGO REGISTRADO POR NÍVEL DE INSTRUÇÃO SEGUNDO GRUPO ETÁRIO E TEMPO DE INSCRIÇÃO

REGIÃO AUTÓNOMA DA MADEIRA

| HOMENS / MULHERES                     | < 25 ANOS    |              |            | ≥ 25 ANOS     |              |              | Total         |
|---------------------------------------|--------------|--------------|------------|---------------|--------------|--------------|---------------|
|                                       | Total        | < 1ANO       | ≥1ANO      | Total         | < 1ANO       | ≥1ANO        |               |
| <b>Total</b>                          | <b>2.940</b> | <b>2.308</b> | <b>632</b> | <b>14.520</b> | <b>7.229</b> | <b>7.291</b> | <b>17.460</b> |
| Inferior ao 1º ciclo do ensino básico | 22           | 16           | 6          | 1.060         | 452          | 608          | 1.082         |
| 1º ciclo do ensino básico             | 260          | 199          | 61         | 4.883         | 2.061        | 2.822        | 5.143         |
| 2º ciclo do ensino básico             | 622          | 461          | 161        | 3.541         | 1.917        | 1.624        | 4.163         |
| 3º ciclo do ensino básico             | 841          | 666          | 175        | 2.036         | 1.124        | 912          | 2.877         |
| Ensino secundario                     | 932          | 747          | 185        | 2.236         | 1.246        | 990          | 3.168         |
| Ensino superior                       | 263          | 219          | 44         | 764           | 429          | 335          | 1.027         |
| <b>HOMENS</b>                         |              |              |            |               |              |              |               |
| <b>Total</b>                          | <b>1.484</b> | <b>1.166</b> | <b>318</b> | <b>8.449</b>  | <b>4.133</b> | <b>4.316</b> | <b>9.933</b>  |
| Inferior ao 1º ciclo do ensino básico | 15           | 11           | 4          | 755           | 303          | 452          | 770           |
| 1º ciclo do ensino básico             | 180          | 136          | 44         | 3.096         | 1.253        | 1.843        | 3.276         |
| 2º ciclo do ensino básico             | 363          | 271          | 92         | 2.185         | 1.207        | 978          | 2.548         |
| 3º ciclo do ensino básico             | 450          | 361          | 89         | 1.164         | 655          | 509          | 1.614         |
| Ensino secundario                     | 409          | 330          | 79         | 951           | 539          | 412          | 1.360         |
| Ensino superior                       | 67           | 57           | 10         | 298           | 176          | 122          | 365           |
| <b>MULHERES</b>                       |              |              |            |               |              |              |               |
| <b>Total</b>                          | <b>1.456</b> | <b>1.142</b> | <b>314</b> | <b>6.071</b>  | <b>3.096</b> | <b>2.975</b> | <b>7.527</b>  |
| Inferior ao 1º ciclo do ensino básico | 7            | 5            | 2          | 305           | 149          | 156          | 312           |
| 1º ciclo do ensino básico             | 80           | 63           | 17         | 1.787         | 808          | 979          | 1.867         |
| 2º ciclo do ensino básico             | 259          | 190          | 69         | 1.356         | 710          | 646          | 1.615         |
| 3º ciclo do ensino básico             | 391          | 305          | 86         | 872           | 469          | 403          | 1.263         |
| Ensino secundario                     | 523          | 417          | 106        | 1.285         | 707          | 578          | 1.808         |
| Ensino superior                       | 196          | 162          | 34         | 466           | 253          | 213          | 662           |

#### Distribuição Percentual do Desemprego Registrado por Nível de Instrução

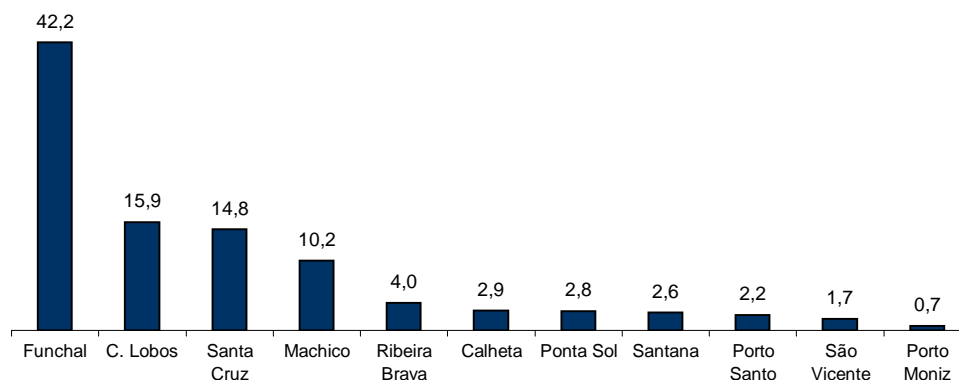


## QUADRO II - DESEMPREGO REGISTRADO POR CONCELHOS SEGUNDO GRUPO ETÁRIO E TEMPO DE INSCRIÇÃO

REGIÃO AUTÓNOMA DA MADEIRA

| HOMENS / MULHERES | < 25 ANOS    |              |            | ≥ 25 ANOS     |              |              | Total         |
|-------------------|--------------|--------------|------------|---------------|--------------|--------------|---------------|
|                   | Total        | < 1ANO       | ≥1ANO      | Total         | < 1ANO       | ≥1ANO        |               |
| <b>Total</b>      | <b>2.940</b> | <b>2.308</b> | <b>632</b> | <b>14.520</b> | <b>7.229</b> | <b>7.291</b> | <b>17.460</b> |
| Calheta           | 79           | 61           | 18         | 425           | 205          | 220          | 504           |
| Câmara de Lobos   | 598          | 473          | 125        | 2.175         | 1.154        | 1.021        | 2.773         |
| Funchal           | 1.172        | 949          | 223        | 6.189         | 3.031        | 3.158        | 7.361         |
| Machico           | 262          | 205          | 57         | 1.517         | 730          | 787          | 1.779         |
| Ponta do Sol      | 98           | 72           | 26         | 399           | 189          | 210          | 497           |
| Porto Moniz       | 10           | 10           | 0          | 108           | 51           | 57           | 118           |
| Ribeira Brava     | 109          | 82           | 27         | 592           | 291          | 301          | 701           |
| Santa Cruz        | 441          | 342          | 99         | 2.148         | 1.085        | 1.063        | 2.589         |
| Santana           | 79           | 44           | 35         | 373           | 157          | 216          | 452           |
| São Vicente       | 35           | 29           | 6          | 264           | 121          | 143          | 299           |
| Porto Santo       | 57           | 41           | 16         | 330           | 215          | 115          | 387           |
| <b>HOMENS</b>     |              |              |            |               |              |              |               |
| <b>Total</b>      | <b>1.484</b> | <b>1.166</b> | <b>318</b> | <b>8.449</b>  | <b>4.133</b> | <b>4.316</b> | <b>9.933</b>  |
| Calheta           | 28           | 25           | 3          | 215           | 117          | 98           | 243           |
| Câmara de Lobos   | 307          | 242          | 65         | 1.424         | 723          | 701          | 1.731         |
| Funchal           | 607          | 476          | 131        | 3.578         | 1.705        | 1.873        | 4.185         |
| Machico           | 144          | 120          | 24         | 900           | 466          | 434          | 1.044         |
| Ponta do Sol      | 35           | 24           | 11         | 206           | 97           | 109          | 241           |
| Porto Moniz       | 4            | 4            | 0          | 66            | 27           | 39           | 70            |
| Ribeira Brava     | 43           | 36           | 7          | 355           | 176          | 179          | 398           |
| Santa Cruz        | 226          | 177          | 49         | 1.157         | 553          | 604          | 1.383         |
| Santana           | 39           | 22           | 17         | 222           | 86           | 136          | 261           |
| São Vicente       | 22           | 19           | 3          | 153           | 79           | 74           | 175           |
| Porto Santo       | 29           | 21           | 8          | 173           | 104          | 69           | 202           |
| <b>MULHERES</b>   |              |              |            |               |              |              |               |
| <b>Total</b>      | <b>1.456</b> | <b>1.142</b> | <b>314</b> | <b>6.071</b>  | <b>3.096</b> | <b>2.975</b> | <b>7.527</b>  |
| Calheta           | 51           | 36           | 15         | 210           | 88           | 122          | 261           |
| Câmara de Lobos   | 291          | 231          | 60         | 751           | 431          | 320          | 1.042         |
| Funchal           | 565          | 473          | 92         | 2.611         | 1.326        | 1.285        | 3.176         |
| Machico           | 118          | 85           | 33         | 617           | 264          | 353          | 735           |
| Ponta do Sol      | 63           | 48           | 15         | 193           | 92           | 101          | 256           |
| Porto Moniz       | 6            | 6            | 0          | 42            | 24           | 18           | 48            |
| Ribeira Brava     | 66           | 46           | 20         | 237           | 115          | 122          | 303           |
| Santa Cruz        | 215          | 165          | 50         | 991           | 532          | 459          | 1.206         |
| Santana           | 40           | 22           | 18         | 151           | 71           | 80           | 191           |
| São Vicente       | 13           | 10           | 3          | 111           | 42           | 69           | 124           |
| Porto Santo       | 28           | 20           | 8          | 157           | 111          | 46           | 185           |

### Distribuição Percentual do Desemprego Registrado por Concelhos

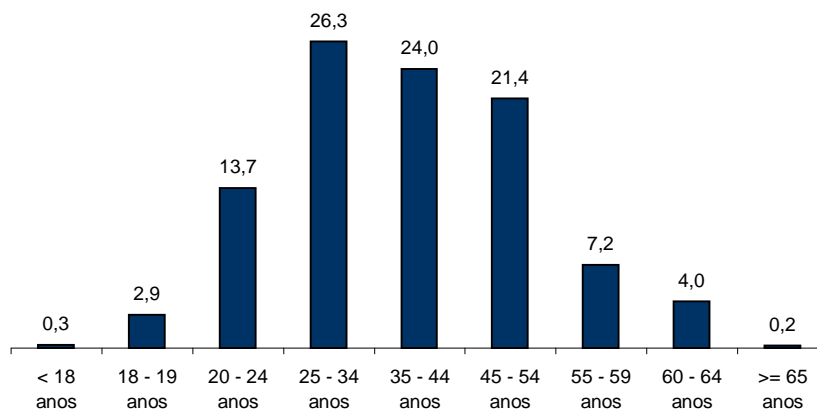


### QUADRO III - DESEMPREGO REGISTRADO POR GRUPO ETÁRIO SEGUNDO O TEMPO DE INSCRIÇÃO

REGIÃO AUTÓNOMA DA MADEIRA

| HOMENS / MULHERES | TEMPO DE INSCRIÇÃO |              |              |              |              |               |              |
|-------------------|--------------------|--------------|--------------|--------------|--------------|---------------|--------------|
|                   | Total              | < 1mês       | 1 - 2 meses  | 3 - 5 meses  | 6 - 11 meses | 12 - 23 meses | >= 24 meses  |
| <b>Total</b>      | <b>17.460</b>      | <b>1.009</b> | <b>2.261</b> | <b>2.709</b> | <b>3.558</b> | <b>4.165</b>  | <b>3.758</b> |
| < 18 anos         | 45                 | 7            | 14           | 10           | 13           | 1             | -            |
| 18 - 19 anos      | 501                | 53           | 140          | 123          | 131          | 52            | 2            |
| 20 - 24 anos      | 2.394              | 202          | 453          | 542          | 620          | 445           | 132          |
| 25 - 34 anos      | 4.598              | 294          | 696          | 790          | 1054         | 1122          | 642          |
| 35 - 44 anos      | 4.187              | 239          | 517          | 604          | 848          | 1105          | 874          |
| 45 - 54 anos      | 3.738              | 125          | 344          | 471          | 626          | 946           | 1226         |
| 55 - 59 anos      | 1.249              | 60           | 66           | 108          | 183          | 312           | 520          |
| 60 - 64 anos      | 705                | 29           | 27           | 56           | 78           | 173           | 342          |
| >= 65 anos        | 43                 | -            | 4            | 5            | 5            | 9             | 20           |
| <b>HOMENS</b>     |                    |              |              |              |              |               |              |
| <b>Total</b>      | <b>9.933</b>       | <b>561</b>   | <b>1.233</b> | <b>1.546</b> | <b>1.959</b> | <b>2.428</b>  | <b>2.206</b> |
| < 18 anos         | 27                 | 4            | 7            | 8            | 8            | -             | -            |
| 18 - 19 anos      | 280                | 29           | 73           | 75           | 76           | 26            | 1            |
| 20 - 24 anos      | 1.177              | 98           | 217          | 275          | 296          | 229           | 62           |
| 25 - 34 anos      | 2.495              | 169          | 400          | 446          | 564          | 621           | 295          |
| 35 - 44 anos      | 2.438              | 144          | 287          | 347          | 495          | 656           | 509          |
| 45 - 54 anos      | 2.249              | 71           | 195          | 277          | 360          | 579           | 767          |
| 55 - 59 anos      | 777                | 29           | 35           | 68           | 109          | 202           | 334          |
| 60 - 64 anos      | 458                | 17           | 15           | 46           | 49           | 108           | 223          |
| >= 65 anos        | 32                 | -            | 4            | 4            | 2            | 7             | 15           |
| <b>MULHERES</b>   |                    |              |              |              |              |               |              |
| <b>Total</b>      | <b>7.527</b>       | <b>448</b>   | <b>1.028</b> | <b>1.163</b> | <b>1.599</b> | <b>1.737</b>  | <b>1.552</b> |
| < 18 anos         | 18                 | 3            | 7            | 2            | 5            | 1             | -            |
| 18 - 19 anos      | 221                | 24           | 67           | 48           | 55           | 26            | 1            |
| 20 - 24 anos      | 1.217              | 104          | 236          | 267          | 324          | 216           | 70           |
| 25 - 34 anos      | 2.103              | 125          | 296          | 344          | 490          | 501           | 347          |
| 35 - 44 anos      | 1.749              | 95           | 230          | 257          | 353          | 449           | 365          |
| 45 - 54 anos      | 1.489              | 54           | 149          | 194          | 266          | 367           | 459          |
| 55 - 59 anos      | 472                | 31           | 31           | 40           | 74           | 110           | 186          |
| 60 - 64 anos      | 247                | 12           | 12           | 10           | 29           | 65            | 119          |
| >= 65 anos        | 11                 | -            | -            | 1            | 3            | 2             | 5            |

#### Distribuição Percentual do Desemprego Registrado por Grupos Etários



**QUADRO IV - DESEMPREGO REGISTRADO POR GRUPOS DE PROFISSÕES**  
Situação no fim do mês

REGIÃO AUTÓNOMA DA MADEIRA

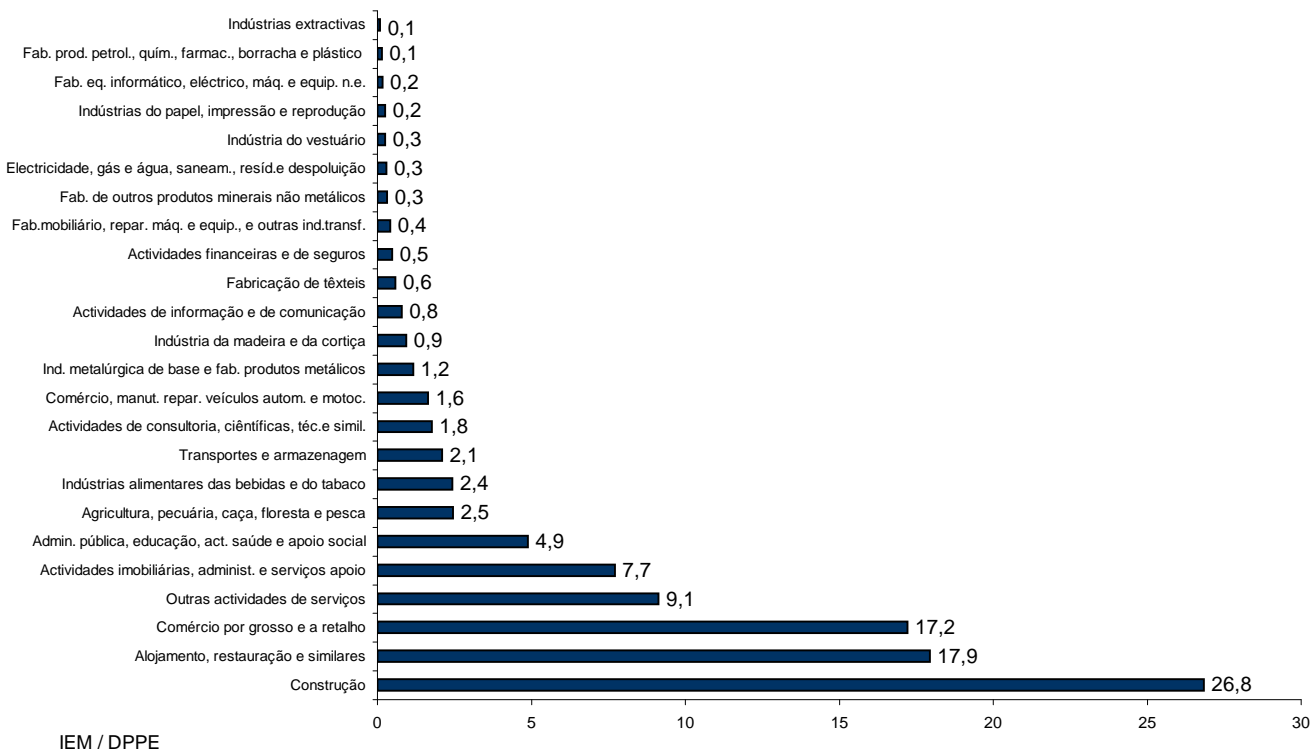
| Grupos de Profissões - CPP/10   | H            | M            | TOTAL         | %            |
|---|--------------|--------------|---------------|--------------|
| <b>Total</b>  | <b>9.933</b> | <b>7.527</b> | <b>17.460</b> | <b>100,0</b> |
| 01 Oficiais das Forças Armadas  | -            | -            | -             | -            |
| 02 Sargentos das Forças Armadas   | -            | -            | -             | -            |
| 03 Outro pessoal das Forças Armadas   | 1            | 1            | 2             | 0,0          |
| 11 Representantes do poder legislativo e de órgãos executivos, dirigentes sup. da Adm. Pública, de organizações especializadas, directores e gestores de empresas | 7            | 2            | 9             | 0,1          |
| 12 Directores de serviços administrativos e comerciais  | 36           | 17           | 53            | 0,3          |
| 13 Directores de produção e de serviços especializados  | 10           | 4            | 14            | 0,1          |
| 14 Directores de hotelaria, restauração, comércio e de outros serviços  | 33           | 11           | 44            | 0,3          |
| 21 Especialistas das ciências físicas, matemáticas, engenharias e técnicas afins  | 119          | 86           | 205           | 1,2          |
| 22 Profissionais de saúde   | 20           | 46           | 66            | 0,4          |
| 23 Professores  | 21           | 45           | 66            | 0,4          |
| 24 Especialistas em finanças, contabilidade, org. administrativa, relações públ. e comerciais   | 68           | 118          | 186           | 1,1          |
| 25 Especialistas em tecnologias de informação e comunicação (TIC)   | 160          | 44           | 204           | 1,2          |
| 26 Especialistas em assuntos jurídicos, sociais, artísticos e culturais   | 62           | 167          | 229           | 1,3          |
| 31 Técnicos e profissões das ciências e engenharia, de nível intermédio   | 374          | 56           | 430           | 2,5          |
| 32 Técnicos e profissionais, de nível intermédio da saúde   | 31           | 50           | 81            | 0,5          |
| 33 Técnicos de nível intermédio, das áreas financeira, administrativa e dos negócios  | 131          | 107          | 238           | 1,4          |
| 34 Técnicos nível intermédio dos serviços jurídicos, sociais, desportivos, culturais e simil.   | 60           | 93           | 153           | 0,9          |
| 35 Técnicos das tecnologias de informação e comunicação   | 116          | 11           | 127           | 0,7          |
| 41 Empregados de escritório, secretários em geral e operadores de processamento de dados  | 239          | 657          | 896           | 5,1          |
| 42 Pessoal de apoio directo a clientes  | 126          | 278          | 404           | 2,3          |
| 43 Operadores de dados, de contabilidade, estatística, de serv. financ. e relac. com o registo  | 178          | 88           | 266           | 1,5          |
| 44 Outro pessoal de apoio de tipo administrativo  | 39           | 15           | 54            | 0,3          |
| 51 Trabalhadores dos serviços pessoais  | 563          | 919          | 1.482         | 8,5          |
| 52 Vendedores   | 334          | 1.061        | 1.395         | 8,0          |
| 53 Trabalhadores dos cuidados pessoais e similares  | 18           | 354          | 372           | 2,1          |
| 54 Pessoal dos serviços de protecção e segurança  | 253          | 15           | 268           | 1,5          |
| 61 Agricultores e trab. qualificados da agricultura e prod. animal, orientados para o mercado   | 226          | 61           | 287           | 1,6          |
| 62 Trab. qualificados da floresta, pesca e caça, orientados para o mercado  | 168          | 2            | 170           | 1,0          |
| 63 Agricultores, criadores de animais, pescadores, caçadores e colectores, de subsistência  | 2            | -            | 2             | 0,0          |
| 71 Trabalhadores qualificados da construção e similares, excepto electricista   | 2.201        | 6            | 2.207         | 12,6         |
| 72 Trabalhadores qualificados da metalurgia, metalomecânica e similares   | 319          | 5            | 324           | 1,9          |
| 73 Trab. qualificados da impressão, fabrico de instrum. precisão, joalheiros, artesãos e simil.   | 34           | 13           | 47            | 0,3          |
| 74 Trabalhadores qualificados em electricidade e em electrónica   | 354          | -            | 354           | 2,0          |
| 75 Trabalhadores da transf. alimentos, da madeira, do vestuário e outras ind. e artesanato  | 196          | 157          | 353           | 2,0          |
| 81 Operadores de instalações fixas e máquinas   | 122          | 103          | 225           | 1,3          |
| 82 Trabalhadores da montagem  | 2            | -            | 2             | 0,0          |
| 83 Condutores de veículos e operadores de equipamentos móveis   | 969          | 8            | 977           | 5,6          |
| 91 Trabalhadores de limpeza   | 193          | 1.836        | 2.029         | 11,6         |
| 92 Trabalhadores não qualificados da agricultura, produção animal, pesca e floresta   | 1            | -            | 1             | 0,0          |
| 93 Trabalhadores não qualificados da ind. extractiva, construção, ind. transf. e transportes  | 1.540        | 451          | 1.991         | 11,4         |
| 94 Assistentes na preparação de refeições   | 338          | 570          | 908           | 5,2          |
| 95 Vendedores ambulantes (excepto de alimentos) e prestadores de serviços na rua  | 3            | -            | 3             | 0,0          |
| 96 Trabalhadores dos resíduos e de outros serviços elementares  | 266          | 70           | 336           | 1,9          |

**QUADRO V - DESEMPREGO REGISTRADO (NOVO EMPREGO) POR ACTIVIDADE ECONÓMICA**  
Situação no fim dos meses

REGIÃO AUTÓNOMA DA MADEIRA

| Actividade Económica - CAE / Rev.3                         | Abril/10     |              |               |              | Março/11     |              |               |              | Abril/11     |              |               |              | Var. %      |              |
|--|--------------|--------------|---------------|--------------|--------------|--------------|---------------|--------------|--------------|--------------|---------------|--------------|-------------|--------------|
|  | H            | M            | TOTAL         | %            | H            | M            | TOTAL         | %            | H            | M            | TOTAL         | %            | Mês homól.  | Mês anter.   |
| <b>Total</b>   | <b>8.133</b> | <b>5.907</b> | <b>14.040</b> | <b>100,0</b> | <b>9.322</b> | <b>6.632</b> | <b>15.954</b> | <b>100,0</b> | <b>9.216</b> | <b>6.684</b> | <b>15.900</b> | <b>100,0</b> | <b>13,2</b> | <b>-0,3</b>  |
| <b>Agricultura, pecuária, caça, floresta e pesca</b>       | <b>237</b>   | <b>84</b>    | <b>321</b>    | <b>2,3</b>   | <b>416</b>   | <b>88</b>    | <b>504</b>    | <b>3,2</b>   | <b>302</b>   | <b>89</b>    | <b>391</b>    | <b>2,5</b>   | <b>21,8</b> | <b>-22,4</b> |
| <b>Indústria, energia e água e construção</b>              | <b>4.146</b> | <b>695</b>   | <b>4.841</b>  | <b>34,5</b>  | <b>4.773</b> | <b>671</b>   | <b>5.444</b>  | <b>34,1</b>  | <b>4.723</b> | <b>667</b>   | <b>5.390</b>  | <b>33,9</b>  | <b>11,3</b> | <b>-1,0</b>  |
| Indústrias extractivas                                     | 13           | -            | 13            | 0,1          | 11           | 1            | 12            | 0,1          | 12           | 2            | 14            | 0,1          | 7,7         | 16,7         |
| Indústrias alimentares das bebidas e do tabaco             | 150          | 227          | 377           | 2,7          | 162          | 230          | 392           | 2,5          | 161          | 227          | 388           | 2,4          | 2,9         | -1,0         |
| Fabricação de têxteis                                      | 6            | 78           | 84            | 0,6          | 7            | 95           | 102           | 0,6          | 7            | 87           | 94            | 0,6          | 11,9        | -7,8         |
| Indústria do vestuário                                     | 4            | 25           | 29            | 0,2          | 6            | 29           | 35            | 0,2          | 8            | 32           | 40            | 0,3          | 37,9        | 14,3         |
| Indústria do couro e dos produtos do couro                 | 1            | -            | 1             | 0,0          | 1            | -            | 1             | 0,0          | 1            | -            | 1             | 0,0          | 0,0         | 0,0          |
| Indústria da madeira e da cortiça                          | 129          | 22           | 151           | 1,1          | 136          | 17           | 153           | 1,0          | 133          | 16           | 149           | 0,9          | -1,3        | -2,6         |
| Indústrias do papel, impressão e reprodução                | 24           | 12           | 36            | 0,3          | 30           | 12           | 42            | 0,3          | 26           | 13           | 39            | 0,2          | 8,3         | -7,1         |
| Fab. prod. petrol., quím., farmac., borracha e plástico    | 11           | 9            | 20            | 0,1          | 16           | 7            | 23            | 0,1          | 15           | 8            | 23            | 0,1          | 15,0        | 0,0          |
| Fab. de outros produtos minerais não metálicos             | 47           | 4            | 51            | 0,4          | 43           | 8            | 51            | 0,3          | 41           | 8            | 49            | 0,3          | -3,9        | -3,9         |
| Ind. metalúrgica de base e fab. produtos metálicos         | 142          | 19           | 161           | 1,1          | 166          | 15           | 181           | 1,1          | 170          | 16           | 186           | 1,2          | 15,5        | 2,8          |
| Fab. eq. informático, eléctrico, máq. e equip. n.e.        | 11           | 6            | 17            | 0,1          | 23           | 2            | 25            | 0,2          | 25           | 1            | 26            | 0,2          | 52,9        | 4,0          |
| Fab. veíc. automóveis e outro equip.de transporte          | 1            | 1            | 2             | 0,0          | -            | -            | -             | -            | -            | -            | -             | -            | -100,0      | -            |
| Fab.mobiliário, repar. máq. e equip., e outras ind.transf. | 53           | 21           | 74            | 0,5          | 58           | 10           | 68            | 0,4          | 55           | 10           | 65            | 0,4          | -12,2       | -4,4         |
| Electricidade, gás e água, saneam., resid.e despoluição    | 19           | 28           | 47            | 0,3          | 28           | 23           | 51            | 0,3          | 29           | 18           | 47            | 0,3          | 0,0         | -7,8         |
| Construção   | 3.535        | 243          | 3.778         | 26,9         | 4.086        | 222          | 4.308         | 27,0         | 4.040        | 229          | 4.269         | 26,8         | 13,0        | -0,9         |
| <b>Serviços</b>  | <b>3.750</b> | <b>5.128</b> | <b>8.878</b>  | <b>63,2</b>  | <b>4.133</b> | <b>5.873</b> | <b>10.006</b> | <b>62,7</b>  | <b>4.191</b> | <b>5.928</b> | <b>10.119</b> | <b>63,6</b>  | <b>14,0</b> | <b>1,1</b>   |
| Comércio, manut. repar. veículos autom. e motoc.           | 180          | 60           | 240           | 1,7          | 204          | 54           | 258           | 1,6          | 207          | 54           | 261           | 1,6          | 8,8         | 1,2          |
| Comércio por grosso e a retalho                            | 944          | 1.464        | 2.408         | 17,2         | 1.119        | 1.571        | 2.690         | 16,9         | 1.128        | 1.608        | 2.736         | 17,2         | 13,6        | 1,7          |
| Transportes e armazenagem                                  | 261          | 80           | 341           | 2,4          | 237          | 87           | 324           | 2,0          | 246          | 89           | 335           | 2,1          | -1,8        | 3,4          |
| Alojamento, restauração e similares                        | 1.061        | 1.590        | 2.651         | 18,9         | 1.089        | 1.773        | 2.862         | 17,9         | 1.087        | 1.765        | 2.852         | 17,9         | 7,6         | -0,3         |
| Actividades de informação e de comunicação                 | 78           | 28           | 106           | 0,8          | 75           | 39           | 114           | 0,7          | 81           | 43           | 124           | 0,8          | 17,0        | 8,8          |
| Actividades financeiras e de seguros                       | 30           | 34           | 64            | 0,5          | 33           | 43           | 76            | 0,5          | 33           | 44           | 77            | 0,5          | 20,3        | 1,3          |
| Actividades imobiliárias, administ. e serviços apoio       | 468          | 577          | 1.045         | 7,4          | 523          | 699          | 1.222         | 7,7          | 532          | 693          | 1.225         | 7,7          | 17,2        | 0,2          |
| Actividades de consultoria, científicas, téc.e simil.      | 101          | 134          | 235           | 1,7          | 103          | 174          | 277           | 1,7          | 107          | 174          | 281           | 1,8          | 19,6        | 1,4          |
| Admin. pública, educação, act. saúde e apoio social        | 254          | 385          | 639           | 4,6          | 277          | 479          | 756           | 4,7          | 292          | 486          | 778           | 4,9          | 21,8        | 2,9          |
| Outras actividades de serviços                             | 373          | 776          | 1.149         | 8,2          | 473          | 954          | 1.427         | 8,9          | 478          | 972          | 1.450         | 9,1          | 26,2        | 1,6          |

**Distribuição Percentual do Desemprego Registrado (Novo Emprego) por Actividade Económica**



**QUADRO VI - DESEMPREGADOS INSCRITOS POR GRUPOS DE PROFISSÕES**  
Movimento ao longo do mês

REGIÃO AUTÓNOMA DA MADEIRA

| Grupos de Profissões - CPP/10   | H          | M          | TOTAL      | %            |
|---|------------|------------|------------|--------------|
| <b>Total</b>  | <b>544</b> | <b>433</b> | <b>977</b> | <b>100,0</b> |
| 01 Oficiais das Forças Armadas  | -          | -          | -          | -            |
| 02 Sargentos das Forças Armadas   | -          | -          | -          | -            |
| 03 Outro pessoal das Forças Armadas   | 1          | 1          | 2          | 0,2          |
| 11 Representantes do poder legislativo e de órgãos executivos, dirigentes sup. da Adm. Pública, de organizações especializadas, directores e gestores de empresas | -          | -          | -          | -            |
| 12 Directores de serviços administrativos e comerciais  | 1          | -          | 1          | 0,1          |
| 13 Directores de produção e de serviços especializados  | -          | -          | -          | -            |
| 14 Directores de hotelaria, restauração, comércio e de outros serviços  | 3          | -          | 3          | 0,3          |
| 21 Especialistas das ciências físicas, matemáticas, engenharias e técnicas afins  | 8          | 7          | 15         | 1,5          |
| 22 Profissionais de saúde   | -          | -          | -          | -            |
| 23 Professores  | 1          | 4          | 5          | 0,5          |
| 24 Especialistas em finanças, contabilidade, org. administrativa, relações públ. e comerciais   | 7          | 10         | 17         | 1,7          |
| 25 Especialistas em tecnologias de informação e comunicação (TIC)   | 7          | -          | 7          | 0,7          |
| 26 Especialistas em assuntos jurídicos, sociais, artísticos e culturais   | 3          | 8          | 11         | 1,1          |
| 31 Técnicos e profissões das ciências e engenharia, de nível intermédio   | 17         | 2          | 19         | 1,9          |
| 32 Técnicos e profissionais, de nível intermédio da saúde   | -          | 6          | 6          | 0,6          |
| 33 Técnicos de nível intermédio, das áreas financeira, administrativa e dos negócios  | 11         | 3          | 14         | 1,4          |
| 34 Técnicos nível intermédio dos serviços jurídicos, sociais, desportivos, culturais e simil.   | 3          | 3          | 6          | 0,6          |
| 35 Técnicos das tecnologias de informação e comunicação   | 3          | -          | 3          | 0,3          |
| 41 Empregados de escritório, secretários em geral e operadores de processamento de dados  | 12         | 32         | 44         | 4,5          |
| 42 Pessoal de apoio directo a clientes  | 8          | 11         | 19         | 1,9          |
| 43 Operadores de dados, de contabilidade, estatística, de serv. financ. e relac. com o registo  | 11         | 3          | 14         | 1,4          |
| 44 Outro pessoal de apoio de tipo administrativo  | -          | 1          | 1          | 0,1          |
| 51 Trabalhadores dos serviços pessoais  | 51         | 71         | 122        | 12,5         |
| 52 Vendedores   | 22         | 68         | 90         | 9,2          |
| 53 Trabalhadores dos cuidados pessoais e similares  | 1          | 23         | 24         | 2,5          |
| 54 Pessoal dos serviços de protecção e segurança  | 24         | 1          | 25         | 2,6          |
| 61 Agricultores e trab. qualificados da agricultura e prod. animal, orientados para o mercado   | 8          | 1          | 9          | 0,9          |
| 62 Trab. qualificados da floresta, pesca e caça, orientados para o mercado  | 1          | 1          | 2          | 0,2          |
| 63 Agricultores, criadores de animais, pescadores, caçadores e colectores, de subsistência  | -          | -          | -          | -            |
| 71 Trabalhadores qualificados da construção e similares, excepto electricista   | 103        | -          | 103        | 10,5         |
| 72 Trabalhadores qualificados da metalurgia, metalomecânica e similares   | 23         | -          | 23         | 2,4          |
| 73 Trab. qualificados da impressão, fabrico de instrum. precisão, joalheiros, artesãos e simil.   | 1          | -          | 1          | 0,1          |
| 74 Trabalhadores qualificados em electricidade e em electrónica   | 26         | -          | 26         | 2,7          |
| 75 Trabalhadores da transf. alimentos, da madeira, do vestuário e outras ind. e artesanato  | 9          | 9          | 18         | 1,8          |
| 81 Operadores de instalações fixas e máquinas   | 2          | 2          | 4          | 0,4          |
| 82 Trabalhadores da montagem  | 1          | -          | 1          | 0,1          |
| 83 Condutores de veículos e operadores de equipamentos móveis   | 45         | 1          | 46         | 4,7          |
| 91 Trabalhadores de limpeza   | 8          | 99         | 107        | 11,0         |
| 92 Trabalhadores não qualificados da agricultura, produção animal, pesca e floresta   | 1          | -          | 1          | 0,1          |
| 93 Trabalhadores não qualificados da ind. extractiva, construção, ind. transf. e transportes  | 68         | 22         | 90         | 9,2          |
| 94 Assistentes na preparação de refeições   | 30         | 42         | 72         | 7,4          |
| 95 Vendedores ambulantes (excepto de alimentos) e prestadores de serviços na rua  | -          | -          | -          | -            |
| 96 Trabalhadores dos resíduos e de outros serviços elementares  | 24         | 2          | 26         | 2,7          |

**QUADRO VII - DESEMPREGADOS INSCRITOS (NOVO EMPREGO) POR ACTIVIDADE ECONÓMICA**  
Movimento ao longo dos meses

REGIÃO AUTÓNOMA DA MADEIRA

| Actividade Económica - CAE / Rev.3                         | Abril/10   |            |            |              | Março/11   |            |            |              | Abril/11   |            |            |              | Var. %       |              |
|--|------------|------------|------------|--------------|------------|------------|------------|--------------|------------|------------|------------|--------------|--------------|--------------|
|  | H          | M          | TOTAL      | %            | H          | M          | TOTAL      | %            | H          | M          | TOTAL      | %            | Mês homól.   | Mês anter.   |
| <b>Total</b>   | <b>519</b> | <b>434</b> | <b>953</b> | <b>100,0</b> | <b>548</b> | <b>449</b> | <b>997</b> | <b>100,0</b> | <b>487</b> | <b>387</b> | <b>874</b> | <b>100,0</b> | <b>-8,3</b>  | <b>-12,3</b> |
| <b>Agricultura, pecuária, caça, floresta e pesca</b>       | <b>17</b>  | <b>9</b>   | <b>26</b>  | <b>2,7</b>   | <b>10</b>  | <b>3</b>   | <b>13</b>  | <b>1,3</b>   | <b>6</b>   | <b>3</b>   | <b>9</b>   | <b>1,0</b>   | <b>-65,4</b> | <b>-30,8</b> |
| <b>Indústria, energia e água e construção</b>              | <b>205</b> | <b>52</b>  | <b>257</b> | <b>27,0</b>  | <b>251</b> | <b>34</b>  | <b>285</b> | <b>28,6</b>  | <b>199</b> | <b>37</b>  | <b>236</b> | <b>27,0</b>  | <b>-8,2</b>  | <b>-17,2</b> |
| Indústrias extractivas                                     | 1          | -          | 1          | 0,1          | -          | -          | -          | -            | 1          | 1          | 2          | 0,2          | 100,0        | -            |
| Indústrias alimentares das bebidas e do tabaco             | 7          | 20         | 27         | 2,8          | 10         | 15         | 25         | 2,5          | 4          | 13         | 17         | 1,9          | -37,0        | -32,0        |
| Fabricação de têxteis                                      | -          | 6          | 6          | 0,6          | -          | 3          | 3          | 0,3          | -          | 2          | 2          | 0,2          | -66,7        | -33,3        |
| Indústria do vestuário                                     | 1          | 3          | 4          | 0,4          | -          | 2          | 2          | 0,2          | 2          | 3          | 5          | 0,6          | 25,0         | 150,0        |
| Indústria do couro e dos produtos do couro                 | -          | -          | -          | -            | -          | -          | -          | -            | -          | -          | -          | -            | -            | -            |
| Indústria da madeira e da cortiça                          | 8          | 1          | 9          | 0,9          | 2          | 2          | 4          | 0,4          | 7          | -          | 7          | 0,8          | -22,2        | 75,0         |
| Indústrias do papel, impressão e reprodução                | 1          | -          | 1          | 0,1          | 1          | -          | 1          | 0,1          | 1          | -          | 1          | 0,1          | -            | -            |
| Fab.prod. petrol., quím., farmac., borracha e plástico     | 1          | 1          | 2          | 0,2          | -          | 1          | 1          | 0,1          | -          | 1          | 1          | 0,1          | -50,0        | -            |
| Fab. de outros produtos minerais não metálicos             | 3          | 1          | 4          | 0,4          | 3          | -          | 3          | 0,3          | 1          | -          | 1          | 0,1          | -75,0        | -66,7        |
| Ind. metalúrgica de base e fab. produtos metálicos         | 3          | 3          | 6          | 0,6          | 10         | 1          | 11         | 1,1          | 8          | 2          | 10         | 1,1          | 66,7         | -9,1         |
| Fab. eq. informático, eléctrico, máq. e equip. n.e.        | -          | 1          | 1          | 0,1          | 1          | -          | 1          | 0,1          | 2          | -          | 2          | 0,2          | 100,0        | 100,0        |
| Fab. veíc. automóveis e outro equip.de transporte          | -          | -          | -          | -            | -          | -          | -          | -            | -          | -          | -          | -            | -            | -            |
| Fab.mobiliário, repar. máq. e equip., e outras ind.transf. | 1          | -          | 1          | 0,1          | 1          | -          | 1          | 0,1          | 1          | 1          | 2          | 0,2          | 100,0        | 100,0        |
| Electricidade, gás e água, saneam., resid.e despoluição    | 2          | 2          | 4          | 0,4          | 2          | 2          | 4          | 0,4          | 2          | 1          | 3          | 0,3          | -25,0        | -25,0        |
| Construção   | 177        | 14         | 191        | 20,0         | 221        | 8          | 229        | 23,0         | 170        | 13         | 183        | 20,9         | -4,2         | -20,1        |
| <b>Serviços</b>  | <b>297</b> | <b>373</b> | <b>670</b> | <b>70,3</b>  | <b>287</b> | <b>412</b> | <b>699</b> | <b>70,1</b>  | <b>282</b> | <b>347</b> | <b>629</b> | <b>72,0</b>  | <b>-6,1</b>  | <b>-10,0</b> |
| Comércio, manut. repar. veículos autom. e motoc.           | 14         | 5          | 19         | 2,0          | 13         | 2          | 15         | 1,5          | 12         | 1          | 13         | 1,5          | -31,6        | -13,3        |
| Comércio por grosso e a retalho                            | 87         | 118        | 205        | 21,5         | 66         | 103        | 169        | 17,0         | 71         | 87         | 158        | 18,1         | -22,9        | -6,5         |
| Transportes e armazenagem                                  | 10         | 3          | 13         | 1,4          | 11         | 5          | 16         | 1,6          | 12         | 3          | 15         | 1,7          | 15,4         | -6,3         |
| Alojamento, restauração e similares                        | 78         | 107        | 185        | 19,4         | 87         | 132        | 219        | 22,0         | 80         | 110        | 190        | 21,7         | 2,7          | -13,2        |
| Actividades de informação e de comunicação                 | 6          | 2          | 8          | 0,8          | 14         | 4          | 18         | 1,8          | 8          | 4          | 12         | 1,4          | 50,0         | -33,3        |
| Actividades financeiras e de seguros                       | 3          | 2          | 5          | 0,5          | 1          | 2          | 3          | 0,3          | 2          | 3          | 5          | 0,6          | -            | 66,7         |
| Actividades imobiliárias, administ. e dos serviços apoio   | 47         | 46         | 93         | 9,8          | 34         | 33         | 67         | 6,7          | 47         | 41         | 88         | 10,1         | -5,4         | 31,3         |
| Actividades de consultoria, científicas, técnicas e simil. | 10         | 9          | 19         | 2,0          | 8          | 12         | 20         | 2,0          | 5          | 10         | 15         | 1,7          | -21,1        | -25,0        |
| Admin. pública, educação, act. saúde e apoio social        | 15         | 25         | 40         | 4,2          | 13         | 37         | 50         | 5,0          | 12         | 28         | 40         | 4,6          | -            | -20,0        |
| Outras actividades de serviços                             | 27         | 56         | 83         | 9            | 40         | 82         | 122        | 12,2         | 33         | 60         | 93         | 10,6         | 12,0         | -23,8        |





### QUADRO VIII - DESEMPREGADOS INSCRITOS POR MOTIVO DE INSCRIÇÃO

Movimento ao longo do mês

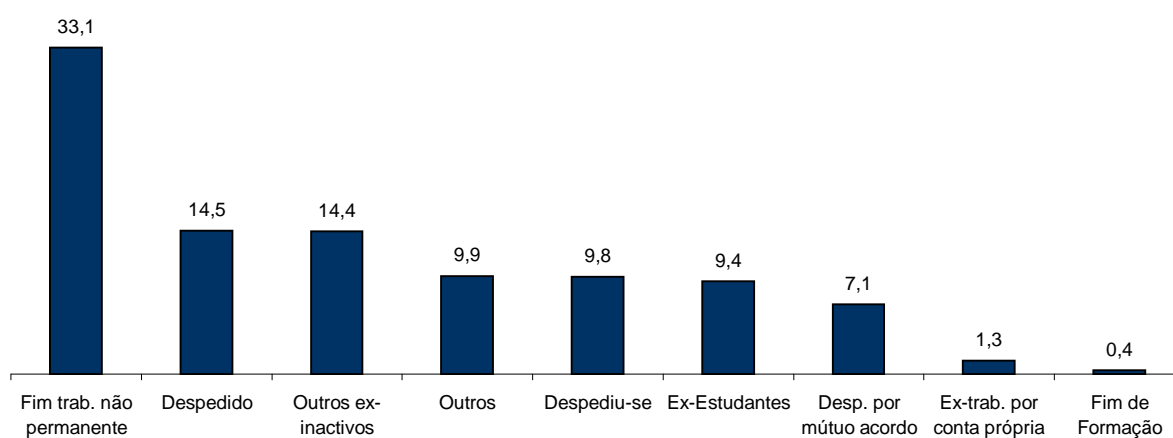
REGIÃO AUTÓNOMA DA MADEIRA

| MOTIVOS DE INSCRIÇÃO             | H          | M          | TOTAL      | %            |
|----------------------------------|------------|------------|------------|--------------|
| <b>Total</b>                     | <b>544</b> | <b>433</b> | <b>977</b> | <b>100,0</b> |
| Ex-Estudantes                    | 52         | 40         | 92         | 9,4          |
| Fim de Formação                  | 2          | 2          | 4          | 0,4          |
| Despedido                        | 91         | 51         | 142        | 14,5         |
| Despediu-se                      | 55         | 41         | 96         | 9,8          |
| Despedimento por mútuo acordo    | 34         | 35         | 69         | 7,1          |
| Fim de trabalho não permanente   | 173        | 150        | 323        | 33,1         |
| Ex-trabalhador por conta própria | 7          | 6          | 13         | 1,3          |
| Outros ex-inactivos *            | 70         | 71         | 141        | 14,4         |
| Outros **                        | 60         | 37         | 97         | 9,9          |

\* Outros ex-inactivos - inclui domésticas, reformados e outros indivíduos em situação de inactividade que decidiram procurar um emprego por conta de outrem.

\*\* Outros - inclui reinscrições após anulações e ex-imigrantes.

#### Distribuição Percentual dos Desempregados Inscritos por Motivos de Inscrição



**QUADRO IX - OFERTAS DE EMPREGO POR GRUPOS DE PROFISSÕES**

Movimento ao longo do mês

REGIÃO AUTÓNOMA DA MADEIRA

| Grupos de Profissões - CPP/10  | TOTAL      | %            |
|--|------------|--------------|
| <b>Total</b>   | <b>363</b> | <b>100,0</b> |
| 01 Oficiais das Forças Armadas   | -          | -            |
| 02 Sargentos das Forças Armadas  | -          | -            |
| 03 Outro pessoal das Forças Armadas  | -          | -            |
| 11 Representantes do poder legislativo e de órgãos executivos, dirigentes superiores da Administração Pública, de organizações especializadas, directores e gestores de empresas | -          | -            |
| 12 Directores de serviços administrativos e comerciais   | 1          | 0,3          |
| 13 Directores de produção e de serviços especializados   | -          | -            |
| 14 Directores de hotelaria, restauração, comércio e de outros serviços   | -          | -            |
| 21 Especialistas das ciências físicas, matemáticas, engenharias e técnicas afins   | 3          | 0,8          |
| 22 Profissionais de saúde  | 1          | 0,3          |
| 23 Professores   | -          | -            |
| 24 Especialistas em finanças, contabilidade, org. administrativa, relações púb. e comerciais   | 1          | 0,3          |
| 25 Especialistas em tecnologias de informação e comunicação (TIC)  | -          | -            |
| 26 Especialistas em assuntos jurídicos, sociais, artísticos e culturais  | 2          | 0,6          |
| 31 Técnicos e profissões das ciências e engenharia, de nível intermédio  | 1          | 0,3          |
| 32 Técnicos e profissionais, de nível intermédio da saúde  | 5          | 1,4          |
| 33 Técnicos de nível intermédio, das áreas financeira, administrativa e dos negócios   | 14         | 3,9          |
| 34 Técnicos nível intermédio dos serviços jurídicos, sociais, desportivos, culturais e simil.  | 1          | 0,3          |
| 35 Técnicos das tecnologias de informação e comunicação  | -          | -            |
| 41 Empregados de escritório, secretários em geral e operadores de processamento de dados   | 5          | 1,4          |
| 42 Pessoal de apoio directo a clientes   | 5          | 1,4          |
| 43 Operadores de dados, de contabilidade, estatística, de serv. financ. e relac. com o registo   | 5          | 1,4          |
| 44 Outro pessoal de apoio de tipo administrativo   | -          | -            |
| 51 Trabalhadores dos serviços pessoais   | 56         | 15,4         |
| 52 Vendedores  | 20         | 5,5          |
| 53 Trabalhadores dos cuidados pessoais e similares   | 63         | 17,4         |
| 54 Pessoal dos serviços de protecção e segurança   | 2          | 0,6          |
| 61 Agricultores e trab. qualificados da agricultura e prod. animal, orientados para o mercado  | 2          | 0,6          |
| 62 Trab. qualificados da floresta, pesca e caça, orientados para o mercado   | 1          | 0,3          |
| 63 Agricultores, criadores de animais, pescadores, caçadores e colectores, de subsistência   | 5          | 1,4          |
| 71 Trabalhadores qualificados da construção e similares, excepto electricista  | 12         | 3,3          |
| 72 Trabalhadores qualificados da metalurgia, metalomecânica e similares  | 5          | 1,4          |
| 73 Trab. qualificados da impressão, fabrico de instrum. precisão, joalheiros, artesãos e simil.  | -          | -            |
| 74 Trabalhadores qualificados em electricidade e em electrónica  | 4          | 1,1          |
| 75 Trabalhadores da transf. alimentos, da madeira, do vestuário e outras ind. e artesanato   | 4          | 1,1          |
| 81 Operadores de instalações fixas e máquinas  | 15         | 4,1          |
| 82 Trabalhadores da montagem   | -          | -            |
| 83 Condutores de veículos e operadores de equipamentos móveis  | 2          | 0,6          |
| 91 Trabalhadores de limpeza  | 35         | 9,6          |
| 92 Trabalhadores não qualificados da agricultura, produção animal, pesca e floresta  | -          | -            |
| 93 Trabalhadores não qualificados da ind. extractiva, construção, ind. transf. e transportes   | 57         | 15,7         |
| 94 Assistentes na preparação de refeições  | 31         | 8,5          |
| 95 Vendedores ambulantes (excepto de alimentos) e prestadores de serviços na rua   | -          | -            |
| 96 Trabalhadores dos resíduos e de outros serviços elementares   | 5          | 1,4          |

## QUADRO X - OFERTAS DE EMPREGO POR ACTIVIDADE ECONÓMICA

Movimento ao longo dos meses

REGIÃO AUTÓNOMA DA MADEIRA

| Actividade Económica - CAE / Rev.4                         | Abril/10   |              | Março/11   |              | Abril/11   |              | Var. %       |              |
|--|------------|--------------|------------|--------------|------------|--------------|--------------|--------------|
|  | V.A.       | %            | V.A.       | %            | V.A.       | %            | Mês homól.   | Mês anter.   |
| <b>Total</b>   | <b>393</b> | <b>100,0</b> | <b>286</b> | <b>100,0</b> | <b>363</b> | <b>100,0</b> | <b>-7,6</b>  | <b>26,9</b>  |
| <b>Agricultura, pecuária, caça, floresta e pesca</b>       | <b>1</b>   | <b>0,3</b>   | <b>6</b>   | <b>2,1</b>   | <b>8</b>   | <b>2,2</b>   | <b>700,0</b> | <b>33,3</b>  |
| <b>Indústria, energia e água e construção</b>              | <b>84</b>  | <b>21,4</b>  | <b>55</b>  | <b>19,2</b>  | <b>42</b>  | <b>11,6</b>  | <b>-50,0</b> | <b>-23,6</b> |
| Indústrias extractivas                                     | 2          | 0,5          | -          | -            | -          | -            | -100,0       | -            |
| Indústrias alimentares das bebidas e do tabaco             | 22         | 5,6          | 14         | 4,9          | 6          | 1,7          | -72,7        | -57,1        |
| Fabricação de têxteis                                      | -          | -            | 1          | 0,3          | -          | -            | -            | -100,0       |
| Indústria do vestuário                                     | 2          | 0,5          | -          | -            | -          | -            | -100,0       | -            |
| Indústria do couro e dos produtos do couro                 | -          | -            | -          | -            | -          | -            | -            | -            |
| Indústria da madeira e da cortiça                          | 3          | 0,8          | -          | -            | -          | -            | -100,0       | -            |
| Indústrias do papel, impressão e reprodução                | -          | -            | -          | -            | 1          | 0,3          | -            | -            |
| Fab.prod. petrol., quim., farmac., borracha e plástico     | -          | -            | -          | -            | -          | -            | -            | -            |
| Fab. de outros produtos minerais não metálicos             | 1          | 0,3          | -          | -            | -          | -            | -100,0       | -            |
| Ind. metalúrgica de base e fab. produtos metálicos         | 3          | 0,8          | 10         | 3,5          | 4          | 1,1          | 33,3         | -60,0        |
| Fab. eq. informático, eléctrico, máq. e equip. n.e.        | -          | -            | -          | -            | -          | -            | -            | -            |
| Fab. veíc. automóveis e outro equip.de transporte          | -          | -            | -          | -            | -          | -            | -            | -            |
| Fab.mobiliário, repar. máq. e equip., e outras ind.transf. | 3          | 0,8          | 2          | 0,7          | 2          | 0,6          | -33,3        | -            |
| Electricidade, gás e água, saneam., resid.e despoluição    | 5          | 1,3          | 9          | 3,1          | 5          | 1,4          | -            | -44,4        |
| Construção   | 43         | 10,9         | 19         | 6,6          | 24         | 6,6          | -44,2        | 26,3         |
| <b>Serviços</b>  | <b>308</b> | <b>78,4</b>  | <b>225</b> | <b>78,7</b>  | <b>313</b> | <b>86,2</b>  | <b>1,6</b>   | <b>39,1</b>  |
| Comércio, manut. repar. veículos autom. e motoc.           | 3          | 0,8          | 5          | 1,7          | 3          | 0,8          | -            | -40,0        |
| Comércio por grosso e a retalho                            | 76         | 19,3         | 30         | 10,5         | 71         | 19,6         | -6,6         | 136,7        |
| Transportes e armazenagem                                  | 6          | 1,5          | 3          | 1,0          | -          | -            | -100,0       | -100,0       |
| Alojamento, restauração e similares                        | 106        | 27,0         | 76         | 26,6         | 80         | 22,0         | -24,5        | 5,3          |
| Actividades de informação e de comunicação                 | 4          | 1,0          | 2          | 0,7          | 1          | 0,3          | -75,0        | -50,0        |
| Actividades financeiras e de seguros                       | 1          | 0,3          | 10         | 3,5          | 7          | 1,9          | 600,0        | -30,0        |
| Actividades imobiliárias, administ. e dos serviços apoio   | 48         | 12,2         | 43         | 15,0         | 122        | 33,6         | 154,2        | 183,7        |
| Actividades de consultoria, científicas, técnicas e simil. | 14         | 3,6          | 11         | 3,8          | 9          | 2,5          | -35,7        | -18,2        |
| Admin. pública, educação, act. saúde e apoio social        | 12         | 3,1          | 19         | 6,6          | 4          | 1,1          | -66,7        | -78,9        |
| Outras actividades de serviços                             | 38         | 10           | 26         | 9,1          | 16         | 4,4          | -57,9        | -38,5        |

**QUADRO XI - OFERTAS DE EMPREGO POR GRUPOS DE PROFISSÕES**

Situação no fim do mês

REGIÃO AUTÓNOMA DA MADEIRA

| Grupos de Profissões - CPP/10  | TOTAL      | %            |
|--|------------|--------------|
| <b>Total</b>   | <b>125</b> | <b>100,0</b> |
| 01 Oficiais das Forças Armadas   | -          | -            |
| 02 Sargentos das Forças Armadas  | -          | -            |
| 03 Outro pessoal das Forças Armadas  | -          | -            |
| 11 Representantes do poder legislativo e de órgãos executivos, dirigentes superiores da Administração Pública, de organizações especializadas, directores e gestores de empresas | -          | -            |
| 12 Directores de serviços administrativos e comerciais   | -          | -            |
| 13 Directores de produção e de serviços especializados   | -          | -            |
| 14 Directores de hotelaria, restauração, comércio e de outros serviços   | -          | -            |
| 21 Especialistas das ciências físicas, matemáticas, engenharias e técnicas afins   | 4          | 3,2          |
| 22 Profissionais de saúde  | -          | -            |
| 23 Professores   | -          | -            |
| 24 Especialistas em finanças, contabilidade, org. administrativa, relações púb. e comerciais   | 3          | 2,4          |
| 25 Especialistas em tecnologias de informação e comunicação (TIC)  | -          | -            |
| 26 Especialistas em assuntos jurídicos, sociais, artísticos e culturais  | 3          | 2,4          |
| 31 Técnicos e profissões das ciências e engenharia, de nível intermédio  | 2          | 1,6          |
| 32 Técnicos e profissionais, de nível intermédio da saúde  | 3          | 2,4          |
| 33 Técnicos de nível intermédio, das áreas financeira, administrativa e dos negócios   | 9          | 7,2          |
| 34 Técnicos nível intermédio dos serviços jurídicos, sociais, desportivos, culturais e simil.  | -          | -            |
| 35 Técnicos das tecnologias de informação e comunicação  | -          | -            |
| 41 Empregados de escritório, secretários em geral e operadores de processamento de dados   | 1          | 0,8          |
| 42 Pessoal de apoio directo a clientes   | 2          | 1,6          |
| 43 Operadores de dados, de contabilidade, estatística, de serv. financ. e relac. com o registo   | 3          | 2,4          |
| 44 Outro pessoal de apoio de tipo administrativo   | -          | -            |
| 51 Trabalhadores dos serviços pessoais   | 31         | 24,8         |
| 52 Vendedores  | 10         | 8,0          |
| 53 Trabalhadores dos cuidados pessoais e similares   | -          | -            |
| 54 Pessoal dos serviços de protecção e segurança   | 1          | 0,8          |
| 61 Agricultores e trab. qualificados da agricultura e prod. animal, orientados para o mercado  | -          | -            |
| 62 Trab. qualificados da floresta, pesca e caça, orientados para o mercado   | 1          | 0,8          |
| 63 Agricultores, criadores de animais, pescadores, caçadores e colectores, de subsistência   | 5          | 4,0          |
| 71 Trabalhadores qualificados da construção e similares, excepto electricista  | 7          | 5,6          |
| 72 Trabalhadores qualificados da metalurgia, metalomecânica e similares  | 2          | 1,6          |
| 73 Trab. qualificados da impressão, fabrico de instrum. precisão, joalheiros, artesãos e simil.  | -          | -            |
| 74 Trabalhadores qualificados em electricidade e em electrónica  | 4          | 3,2          |
| 75 Trabalhadores da transf. alimentos, da madeira, do vestuário e outras ind. e artesanato   | 3          | 2,4          |
| 81 Operadores de instalações fixas e máquinas  | -          | -            |
| 82 Trabalhadores da montagem   | -          | -            |
| 83 Condutores de veículos e operadores de equipamentos móveis  | -          | -            |
| 91 Trabalhadores de limpeza  | 6          | 4,8          |
| 92 Trabalhadores não qualificados da agricultura, produção animal, pesca e floresta  | -          | -            |
| 93 Trabalhadores não qualificados da ind. extractiva, construção, ind. transf. e transportes   | 5          | 4,0          |
| 94 Assistentes na preparação de refeições  | 16         | 12,8         |
| 95 Vendedores ambulantes (excepto de alimentos) e prestadores de serviços na rua   | -          | -            |
| 96 Trabalhadores dos resíduos e de outros serviços elementares   | 4          | 3,2          |

**QUADRO XII - OFERTAS DE EMPREGO POR ACTIVIDADE ECONÓMICA**

Situação no fim dos meses

REGIÃO AUTÓNOMA DA MADEIRA

| Actividade Económica - CAE / Rev.4                         | Abril/10   |              | Março/11   |              | Abril/11   |              | Var. %       |             |
|--|------------|--------------|------------|--------------|------------|--------------|--------------|-------------|
|  | V.A.       | %            | V.A.       | %            | V.A.       | %            | Mês homól.   | Mês anter.  |
| <b>Total</b>   | <b>170</b> | <b>100,0</b> | <b>109</b> | <b>100,0</b> | <b>125</b> | <b>100,0</b> | <b>-26,5</b> | <b>14,7</b> |
| <b>Agricultura, pecuária, caça, floresta e pesca</b>       | -          | -            | <b>6</b>   | <b>5,5</b>   | <b>8</b>   | <b>6,4</b>   | -            | 33,3        |
| <b>Indústria, energia e água e construção</b>              | <b>29</b>  | <b>17,1</b>  | <b>16</b>  | <b>14,7</b>  | <b>24</b>  | <b>19,2</b>  | <b>-17,2</b> | <b>50,0</b> |
| Indústrias extractivas                                     | -          | -            | -          | -            | -          | -            | -            | -           |
| Indústrias alimentares das bebidas e do tabaco             | 8          | 4,7          | 2          | 1,8          | 2          | 1,6          | -75,0        | -           |
| Fabricação de têxteis                                      | -          | -            | -          | -            | -          | -            | -            | -           |
| Indústria do vestuário                                     | -          | -            | -          | -            | -          | -            | -            | -           |
| Indústria do couro e dos produtos do couro                 | -          | -            | -          | -            | -          | -            | -            | -           |
| Indústria da madeira e da cortiça                          | 2          | 1,2          | -          | -            | -          | -            | -100,0       | -           |
| Indústrias do papel, impressão e reprodução                | -          | -            | -          | -            | -          | -            | -            | -           |
| Fab. prod. petrol., quím., farmac., borracha e plástico    | -          | -            | -          | -            | -          | -            | -            | -           |
| Fab. de outros produtos minerais não metálicos             | -          | -            | -          | -            | -          | -            | -            | -           |
| Ind. metalúrgica de base e fab. produtos metálicos         | 2          | 1,2          | -          | -            | 3          | 2,4          | 50,0         | -           |
| Fab. eq. informático, eléctrico, máq. e equip. n.e.        | -          | -            | -          | -            | -          | -            | -            | -           |
| Fab. veíc. automóveis e outro equip.de transporte          | -          | -            | -          | -            | -          | -            | -            | -           |
| Fab.mobiliário, repar. máq. e equip., e outras ind.transf. | -          | -            | 1          | 0,9          | 2          | 1,6          | -            | 100,0       |
| Electricidade, gás e água, saneam., resíd.e despoluição    | -          | -            | -          | -            | -          | -            | -            | -           |
| Construção   | 17         | 10,0         | 13         | 11,9         | 17         | 13,6         | -            | 30,8        |
| <b>Serviços</b>  | <b>141</b> | <b>82,9</b>  | <b>87</b>  | <b>79,8</b>  | <b>93</b>  | <b>74,4</b>  | <b>-34,0</b> | <b>6,9</b>  |
| Comércio, manut. repar. veículos autom. e motoc.           | 3          | 1,8          | 1          | 0,9          | 3          | 2,4          | -            | 200,0       |
| Comércio por grosso e a retalho                            | 57         | 33,5         | 19         | 17,4         | 17         | 13,6         | -70,2        | -10,5       |
| Transportes e armazenagem                                  | 2          | 1,2          | 1          | 0,9          | 1          | 0,8          | -50,0        | -           |
| Alojamento, restauração e similares                        | 38         | 22,4         | 31         | 28,4         | 35         | 28,0         | -7,9         | 12,9        |
| Actividades de informação e de comunicação                 | 2          | 1,2          | -          | -            | -          | -            | -100,0       | -           |
| Actividades financeiras e de seguros                       | -          | -            | 3          | 2,8          | 3          | 2,4          | -            | -           |
| Actividades imobiliárias, administ. e dos serviços apoio   | 21         | 12,4         | 16         | 14,7         | 8          | 6,4          | -61,9        | -50,0       |
| Actividades de consultoria, científicas, técnicas e simil. | 5          | 2,9          | 5          | 4,6          | 8          | 6,4          | 60,0         | 60,0        |
| Admin. pública, educação, act. saúde e apoio social        | 3          | 1,8          | 1          | 0,9          | 4          | 3,2          | 33,3         | 300,0       |
| Outras actividades de serviços                             | 10         | 6            | 10         | 9,2          | 14         | 11,2         | 40,0         | 40,0        |

**QUADRO XIII - COLOCAÇÕES EFECTUADAS POR GRUPOS DE PROFISSÕES**  
Movimento ao longo do mês**REGIÃO AUTÓNOMA DA MADEIRA**

| <b>Grupos de Profissões - CPP/10</b>   | <b>H</b>  | <b>M</b>  | <b>TOTAL</b> | <b>%</b>     |
|--|-----------|-----------|--------------|--------------|
| <b>Total</b>   | <b>69</b> | <b>94</b> | <b>163</b>   | <b>100,0</b> |
| 01 Oficiais das Forças Armadas   | -         | -         | -            | -            |
| 02 Sargentos das Forças Armadas  | -         | -         | -            | -            |
| 03 Outro pessoal das Forças Armadas  | -         | -         | -            | -            |
| 11 Representantes do poder legislativo e de órgãos executivos, dirigentes superiores da Administração Pública, de organizações especializadas, directores e gestores de empresas | -         | -         | -            | -            |
| 12 Directores de serviços administrativos e comerciais   | 1         | -         | 1            | 0,6          |
| 13 Directores de produção e de serviços especializados   | -         | -         | -            | -            |
| 14 Directores de hotelaria, restauração, comércio e de outros serviços   | -         | -         | -            | -            |
| 21 Especialistas das ciências físicas, matemáticas, engenharias e técnicas afins   | -         | -         | -            | -            |
| 22 Profissionais de saúde  | 1         | 1         | 2            | 1,2          |
| 23 Professores   | -         | -         | -            | -            |
| 24 Especialistas em finanças, contabilidade, org. administrativa, relações públ. e comerciais  | -         | -         | -            | -            |
| 25 Especialistas em tecnologias de informação e comunicação (TIC)  | -         | -         | -            | -            |
| 26 Especialistas em assuntos jurídicos, sociais, artísticos e culturais  | -         | -         | -            | -            |
| 31 Técnicos e profissões das ciências e engenharia, de nível intermédio  | -         | -         | -            | -            |
| 32 Técnicos e profissionais, de nível intermédio da saúde  | -         | 2         | 2            | 1,2          |
| 33 Técnicos de nível intermédio, das áreas financeira, administrativa e dos negócios   | -         | -         | -            | -            |
| 34 Técnicos nível intermédio dos serviços jurídicos, sociais, desportivos, culturais e simil.  | -         | 1         | 1            | 0,6          |
| 35 Técnicos das tecnologias de informação e comunicação  | -         | -         | -            | -            |
| 41 Empregados de escritório, secretários em geral e operadores de processamento de dados   | -         | 3         | 3            | 1,8          |
| 42 Pessoal de apoio directo a clientes   | 3         | 3         | 6            | 3,7          |
| 43 Operadores de dados, de contabilidade, estatística, de serv. financ. e relac. com o registo   | 1         | 2         | 3            | 1,8          |
| 44 Outro pessoal de apoio de tipo administrativo   | -         | -         | -            | -            |
| 51 Trabalhadores dos serviços pessoais   | 24        | 14        | 38           | 23,3         |
| 52 Vendedores  | 2         | 6         | 8            | 4,9          |
| 53 Trabalhadores dos cuidados pessoais e similares   | -         | 3         | 3            | 1,8          |
| 54 Pessoal dos serviços de protecção e segurança   | 1         | -         | 1            | 0,6          |
| 61 Agricultores e trab. qualificados da agricultura e prod. animal, orientados para o mercado  | 2         | -         | 2            | 1,2          |
| 62 Trab. qualificados da floresta, pesca e caça, orientados para o mercado   | 3         | -         | 3            | 1,8          |
| 63 Agricultores, criadores de animais, pescadores, caçadores e colectores, de subsistência   | -         | -         | -            | -            |
| 71 Trabalhadores qualificados da construção e similares, excepto electricista  | 8         | -         | 8            | 4,9          |
| 72 Trabalhadores qualificados da metalurgia, metalomecânica e similares  | 4         | -         | 4            | 2,5          |
| 73 Trab. qualificados da impressão, fabrico de instrum. precisão, joalheiros, artesãos e simil.  | -         | -         | -            | -            |
| 74 Trabalhadores qualificados em electricidade e em electrónica  | 5         | -         | 5            | 3,1          |
| 75 Trabalhadores da transf. alimentos, da madeira, do vestuário e outras ind. e artesanato   | -         | -         | -            | -            |
| 81 Operadores de instalações fixas e máquinas  | -         | -         | -            | -            |
| 82 Trabalhadores da montagem   | -         | -         | -            | -            |
| 83 Condutores de veículos e operadores de equipamentos móveis  | 2         | -         | 2            | 1,2          |
| 91 Trabalhadores de limpeza  | 1         | 19        | 20           | 12,3         |
| 92 Trabalhadores não qualificados da agricultura, produção animal, pesca e floresta  | -         | 29        | 29           | 17,8         |
| 93 Trabalhadores não qualificados da ind. extractiva, construção, ind. transf. e transportes   | 6         | 11        | 17           | 10,4         |
| 94 Assistentes na preparação de refeições  | 3         | -         | 3            | 1,8          |
| 95 Vendedores ambulantes (excepto de alimentos) e prestadores de serviços na rua   | -         | -         | -            | -            |
| 96 Trabalhadores dos resíduos e de outros serviços elementares   | 2         | -         | 2            | 1,2          |

## QUADRO XIV - COLOCAÇÕES EFECTUADAS POR ACTIVIDADE ECONÓMICA

Movimento ao longo dos meses

REGIÃO AUTÓNOMA DA MADEIRA

| Actividade Económica - CAE / Rev.4                          | Abril/10   |           |            |              | Março/11  |           |            |              | Abril/11  |           |            |              | Var. %       |              |
|---|------------|-----------|------------|--------------|-----------|-----------|------------|--------------|-----------|-----------|------------|--------------|--------------|--------------|
|   | H          | M         | TOTAL      | %            | H         | M         | TOTAL      | %            | H         | M         | TOTAL      | %            | Mês homól.   | Mês anter.   |
| <b>Total</b>  | <b>116</b> | <b>97</b> | <b>213</b> | <b>100,0</b> | <b>61</b> | <b>90</b> | <b>151</b> | <b>100,0</b> | <b>69</b> | <b>94</b> | <b>163</b> | <b>100,0</b> | <b>-23,5</b> | <b>7,9</b>   |
| <b>Agricultura, pecuária, caça, floresta e pesca</b>        | <b>2</b>   | <b>-</b>  | <b>2</b>   | <b>0,9</b>   | <b>-</b>  | <b>-</b>  | <b>-</b>   | <b>-</b>     | <b>2</b>  | <b>-</b>  | <b>2</b>   | <b>1,2</b>   | <b>-</b>     | <b>-</b>     |
| <b>Indústria, energia e água e construção</b>               | <b>45</b>  | <b>6</b>  | <b>51</b>  | <b>23,9</b>  | <b>11</b> | <b>18</b> | <b>29</b>  | <b>19,2</b>  | <b>16</b> | <b>1</b>  | <b>17</b>  | <b>10,4</b>  | <b>-66,7</b> | <b>-41,4</b> |
| Indústrias extractivas                                      | -          | -         | -          | -            | -         | -         | -          | -            | -         | -         | -          | -            | -            | -            |
| Indústrias alimentares das bebidas e do tabaco              | 5          | 2         | 7          | 3,3          | 1         | 6         | 7          | 4,6          | -         | 1         | 1          | 0,6          | -85,7        | -85,7        |
| Fabricação de têxteis                                       | -          | 2         | 2          | 0,9          | -         | 1         | 1          | 0,7          | -         | -         | -          | -            | -100,0       | -100,0       |
| Indústria do vestuário                                      | -          | 1         | 1          | 0,5          | -         | -         | -          | -            | -         | -         | -          | -            | -100,0       | -            |
| Indústria do couro e dos produtos do couro                  | 1          | -         | 1          | 0,5          | -         | -         | -          | -            | -         | -         | -          | -            | -100,0       | -            |
| Indústria da madeira e da cortiça                           | -          | -         | -          | -            | -         | -         | -          | -            | -         | -         | -          | -            | -            | -            |
| Indústrias do papel, impressão e reprodução                 | -          | -         | -          | -            | 1         | -         | 1          | 0,7          | 1         | -         | 1          | 0,6          | -            | -            |
| Fab.prod. petrol., quím., farmac., borracha e plástico      | -          | -         | -          | -            | -         | -         | -          | -            | -         | -         | -          | -            | -            | -            |
| Fab. de outros produtos minerais não metálicos              | -          | -         | -          | -            | -         | -         | -          | -            | -         | -         | -          | -            | -            | -            |
| Ind. metalúrgica de base e fab. produtos metálicos          | 1          | -         | 1          | 0,5          | 6         | 1         | 7          | 4,6          | -         | -         | -          | -            | -100,0       | -100,0       |
| Fab. eq. informático, eléctrico, máq. e equip. n.e.         | -          | -         | -          | -            | -         | -         | -          | -            | -         | -         | -          | -            | -            | -            |
| Fab. veic. automóveis e outro equip.de transporte           | -          | -         | -          | -            | -         | -         | -          | -            | -         | -         | -          | -            | -            | -            |
| Fab. mobiliário, repar. máq. e equip., e outras ind.transf. | 3          | -         | 3          | 1,4          | 1         | -         | 1          | 0,7          | -         | -         | -          | -            | -100,0       | -100,0       |
| Electricidade, gás e água, saneam., resid.e despoluição     | 2          | 1         | 3          | 1,4          | -         | 10        | 10         | 6,6          | 2         | -         | 2          | 1,2          | -33,3        | -80,0        |
| Construção  | 33         | -         | 33         | 15,5         | 2         | -         | 2          | 1,3          | 13        | -         | 13         | 8,0          | -60,6        | 550,0        |
| <b>Serviços</b>   | <b>69</b>  | <b>91</b> | <b>160</b> | <b>75,1</b>  | <b>50</b> | <b>72</b> | <b>122</b> | <b>80,8</b>  | <b>51</b> | <b>93</b> | <b>144</b> | <b>88,3</b>  | <b>-10,0</b> | <b>18,0</b>  |
| Comércio, manut. repar. veículos autom. e motoc.            | -          | -         | -          | -            | -         | -         | -          | -            | -         | -         | -          | -            | -            | -            |
| Comércio por grosso e a retalho                             | 12         | 10        | 22         | 10,3         | 6         | 11        | 17         | 11,3         | 10        | 34        | 44         | 27,0         | 100,0        | 158,8        |
| Transportes e armazenagem                                   | 2          | -         | 2          | 0,9          | -         | 3         | 3          | 2,0          | -         | 2         | 2          | 1,2          | -            | -33,3        |
| Alojamento, restauração e similares                         | 27         | 42        | 69         | 32,4         | 15        | 23        | 38         | 25,2         | 23        | 27        | 50         | 30,7         | -27,5        | 31,6         |
| Actividades de informação e de comunicação                  | 2          | -         | 2          | 0,9          | 7         | 4         | 11         | 7,3          | -         | -         | -          | -            | -100,0       | -100,0       |
| Actividades financeiras e de seguros                        | -          | 1         | 1          | 0,5          | -         | 1         | 1          | 0,7          | -         | -         | -          | -            | -100,0       | -100,0       |
| Actividades imobiliárias, administ. e dos serviços apoio    | 11         | 7         | 18         | 8,5          | 6         | 5         | 11         | 7,3          | 17        | 20        | 37         | 22,7         | 105,6        | 236,4        |
| Actividades de consultoria, científicas, técnicas e simil.  | 3          | 4         | 7          | 3,3          | 1         | 10        | 11         | 7,3          | -         | 6         | 6          | 3,7          | -14,3        | -45,5        |
| Admin. pública, educação, act. saúde e apoio social         | 3          | 9         | 12         | 5,6          | 9         | 7         | 16         | 10,6         | 1         | -         | 1          | 0,6          | -91,7        | -93,8        |
| Outras actividades de serviços                              | 9          | 18        | 27         | 13           | 6         | 8         | 14         | 9,3          | -         | 4         | 4          | 2,5          | -85,2        | -71,4        |

## CONCEITOS E DEFINIÇÕES

**PEDIDOS DE EMPREGO** - Total de pessoas de 16 ou mais anos de idade (salvo as excepções previstas na lei) inscritas no Centro de Emprego para obter um emprego por conta de outrem.

### Subdividem-se em:

**EMPREGADOS** - têm um emprego que pretendem abandonar;

**OCUPADOS** - candidatos inscritos a desenvolver uma actividade temporária, no âmbito da satisfação de necessidades colectivas, ao abrigo de um Programa Ocupacional de Emprego;

**DESEMPREGADOS** - desemprego registado - não têm um emprego e estão imediatamente disponíveis para trabalhar, dos quais:

**1º emprego:** nunca trabalharam,

**Novo emprego:** já trabalharam.

**OFERTAS DE EMPREGO:** empregos disponíveis comunicados pelas entidades empregadoras ao Centro de Emprego.

**COLOCAÇÕES:** ofertas de emprego satisfeitas ao longo do mês com candidatos apresentados pelo Centro de Emprego.

Com excepção das colocações, cujo movimento apenas é registado ao longo do mês, as estatísticas apresentadas podem referir-se a duas situações distintas:

**Movimento no fim do mês:** situação existente no fim do mês

**Movimento ao longo do mês:** número de casos registados durante o mês

## CLASSIFICAÇÕES UTILIZADAS

**Classificação Portuguesa das Profissões - 2010** - 14ª Deliberação da secção permanente de coordenação estatística do Conselho Superior de Estatística - Instituto Nacional de Estatística, I.P. (DR, IIª Série, nº106 de 01/06/2010).

**Classificação Portuguesa das Actividades Económicas – CAE - Rev. 3** (D.L. 381/2007, de 14/11).





#### **SINAIS CONVENCIONAIS**

- ... Confidencial
- Resultado nulo
- x** Dado não disponível
- \* Dado rectificado
- 0** Dado inferior a metade da unidade utilizada

#### **SIGLAS**

- H** Total no sexo masculino
- M** Total no sexo feminino
- < 25 anos** Menores de 25 anos
- >= 25 anos** Com 25 anos ou mais
- < 1 ano** Há menos de 1 ano
- >= 1 ano** Há 1 ano ou mais
- %** Valor percentual

## FICHA TÉCNICA

### Edição

Secretaria Regional dos Recursos Humanos  
Instituto de Emprego da Madeira, IP-RAM  
Rua da Boa Viagem, nº 36  
9060 - 027 Funchal  
Tel.: 291 213 260 /1  
Fax: 291 220 014  
E-mail: [emprego@iem.gov-madeira.pt](mailto:emprego@iem.gov-madeira.pt)  
Site: [www.iem.gov-madeira.pt](http://www.iem.gov-madeira.pt)

### Coordenação

Direcção de serviços de Planeamento e Promoção de Emprego  
Divisão de Planeamento e Estatística

### Concepção Gráfica

Gabinete de Promoção e Imagem

**Formato:** Publicação em suporte electrónico

**Periodicidade:** Mensal

**Data de edição:** Maio de 2011