

## SÍNTESE - INDICADORES DO MERCADO DE EMPREGO

### REGIÃO AUTÓNOMA DA MADEIRA

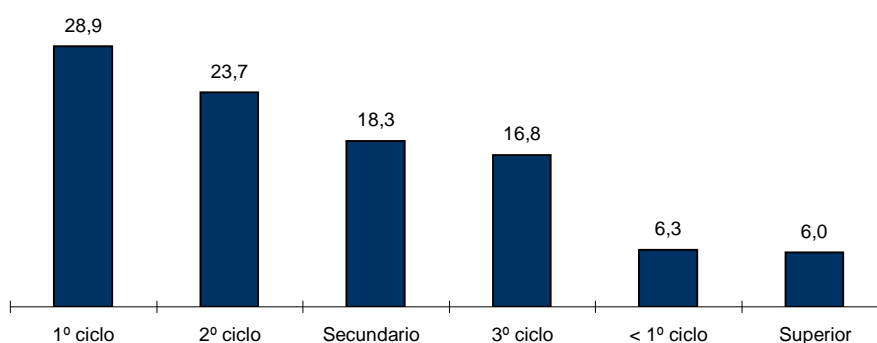
	MAIO/10		ABRIL/11		MAIO/11		VARIÇÃO %	
	V.A.	%	V.A.	%	V.A.	%	Mês Homólogo	Mês Anterior
<b>DESEMPREGO REGISTRADO</b>	15.090	100,0	17.460	100,0	<b>17.303</b>	<b>100,0</b>	<b>14,7</b>	<b>-0,9</b>
Homens	8.587	56,9	9.933	56,9	<b>9.881</b>	57,1	15,1	-0,5
Mulheres	6.503	43,1	7.527	43,1	<b>7.422</b>	42,9	14,1	-1,4
<b>Jovens</b>	2.496	16,5	2.940	16,8	<b>2.915</b>	<b>16,8</b>	<b>16,8</b>	<b>-0,9</b>
Homens	1.238		1.484		<b>1.488</b>		20,2	0,3
Mulheres	1.258		1.456		<b>1.427</b>		13,4	-2,0
<b>Adultos</b>	12.594	83,5	14.520	83,2	<b>14.388</b>	<b>83,2</b>	<b>14,2</b>	<b>-0,9</b>
Homens	7.349		8.449		<b>8.393</b>		14,2	-0,7
Mulheres	5.245		6.071		<b>5.995</b>		14,3	-1,3
<b>Desemp.de Curta Duração</b>	9.011	59,7	9.537	54,6	<b>9.338</b>	<b>54,0</b>	<b>3,6</b>	<b>-2,1</b>
Homens	5.091		5.299		<b>5.178</b>		1,7	-2,3
Mulheres	3.920		4.238		<b>4.160</b>		6,1	-1,8
<b>Desemp.de Longa Duração</b>	6.079	40,3	7.923	45,4	<b>7.965</b>	<b>46,0</b>	<b>31,0</b>	<b>0,5</b>
Homens	3.496		4.634		<b>4.703</b>		34,5	1,5
Mulheres	2.583		3.289		<b>3.262</b>		26,3	-0,8
<b>PRIMEIRO EMPREGO</b>	1.115	7,4	1.560	8,9	<b>1.535</b>	<b>8,9</b>	<b>37,7</b>	<b>-1,6</b>
<b>NOVO EMPREGO</b>	13.975	92,6	15.900	91,1	<b>15.768</b>	<b>91,1</b>	<b>12,8</b>	<b>-0,8</b>
<b>Actividades económicas</b>		100,0		100,0		<b>100,0</b>		
Agric.,pecuária,caça, silvic.e pesca	303	2,2	391	2,5	<b>312</b>	2,0	<b>3,0</b>	<b>-20,2</b>
Indústria,energia e água e construção	4.862	34,8	5.390	33,9	<b>5.420</b>	34,4	<b>11,5</b>	<b>0,6</b>
Serviços	8.810	63,0	10.119	63,6	<b>10.036</b>	63,6	<b>13,9</b>	<b>-0,8</b>
<b>NÍVEL DE INSTRUÇÃO</b>								
< 1º Ciclo Ensino Básico	907	6,0	1.082	6,2	<b>1.092</b>	6,3	20,4	0,9
1º Ciclo Ensino Básico	4.428	29,3	5.143	29,5	<b>4.994</b>	28,9	12,8	-2,9
2º Ciclo Ensino Básico	3.702	24,5	4.163	23,8	<b>4.101</b>	23,7	10,8	-1,5
3º Ciclo Ensino Básico	2.450	16,2	2.877	16,5	<b>2.905</b>	16,8	18,6	1,0
Ensino Secundário	2.748	18,2	3.167	18,1	<b>3.174</b>	18,3	15,5	0,2
Ensino Superior	855	5,7	1.028	5,9	<b>1.037</b>	6,0	21,3	0,9
<b>PROCURA AO LONGO DO MÊS</b>	1.121	100,0	977	100,0	<b>1.073</b>	<b>100,0</b>	<b>-4,3</b>	<b>9,8</b>
Homens	646	57,6	544	55,7	<b>606</b>	56,5	-6,2	11,4
Mulheres	475	42,4	433	44,3	<b>467</b>	43,5	-1,7	7,9
Primeiro Emprego	98	8,7	103	10,5	<b>91</b>	8,5	-7,1	-11,7
Novo Emprego	1.023	91,3	874	89,5	<b>982</b>	91,5	-4,0	12,4
<b>OFERTAS DE EMPREGO</b>								
Ao Longo	281		363		<b>300</b>		<b>6,8</b>	<b>-17,4</b>
Permanecem	156		125		<b>94</b>		<b>-39,7</b>	<b>-24,8</b>
<b>COLOCAÇÕES</b>	173	100,0	163	100,0	<b>155</b>	<b>100,0</b>	<b>-10,4</b>	<b>-4,9</b>
Homens	80	46,2	69	42,3	<b>66</b>	42,6	-17,5	-4,3
Mulheres	93	53,8	94	57,7	<b>89</b>	57,4	-4,3	-5,3

**QUADRO I - DESEMPREGO REGISTRADO POR NÍVEL DE INSTRUÇÃO SEGUNDO GRUPO ETÁRIO E TEMPO DE INSCRIÇÃO**

REGIÃO AUTÓNOMA DA MADEIRA

HOMENS / MULHERES	< 25 ANOS			≥ 25 ANOS			Total
	Total	< 1ANO	≥1ANO	Total	< 1ANO	≥1ANO	
<b>Total</b>	<b>2.915</b>	<b>2.267</b>	<b>648</b>	<b>14.388</b>	<b>7.071</b>	<b>7.317</b>	<b>17.303</b>
Inferior ao 1º ciclo do ensino básico	21	16	5	1.071	464	607	1.092
1º ciclo do ensino básico	248	188	60	4.746	1.952	2.794	4.994
2º ciclo do ensino básico	626	458	168	3.475	1.835	1.640	4.101
3º ciclo do ensino básico	850	674	176	2.055	1.113	942	2.905
Ensino secundario	908	713	195	2.266	1.277	989	3.174
Ensino superior	262	218	44	775	430	345	1.037
<b>HOMENS</b>							
<b>Total</b>	<b>1.488</b>	<b>1.159</b>	<b>329</b>	<b>8.393</b>	<b>4.019</b>	<b>4.374</b>	<b>9.881</b>
Inferior ao 1º ciclo do ensino básico	15	11	4	755	308	447	770
1º ciclo do ensino básico	177	131	46	3.029	1.180	1.849	3.206
2º ciclo do ensino básico	369	273	96	2.155	1.154	1.001	2.524
3º ciclo do ensino básico	454	365	89	1.174	643	531	1.628
Ensino secundario	409	325	84	976	557	419	1.385
Ensino superior	64	54	10	304	177	127	368
<b>MULHERES</b>							
<b>Total</b>	<b>1.427</b>	<b>1.108</b>	<b>319</b>	<b>5.995</b>	<b>3.052</b>	<b>2.943</b>	<b>7.422</b>
Inferior ao 1º ciclo do ensino básico	6	5	1	316	156	160	322
1º ciclo do ensino básico	71	57	14	1.717	772	945	1.788
2º ciclo do ensino básico	257	185	72	1.320	681	639	1.577
3º ciclo do ensino básico	396	309	87	881	470	411	1.277
Ensino secundario	499	388	111	1.290	720	570	1.789
Ensino superior	198	164	34	471	253	218	669

**Distribuição Percentual do Desemprego Registrado por Nível de Instrução**

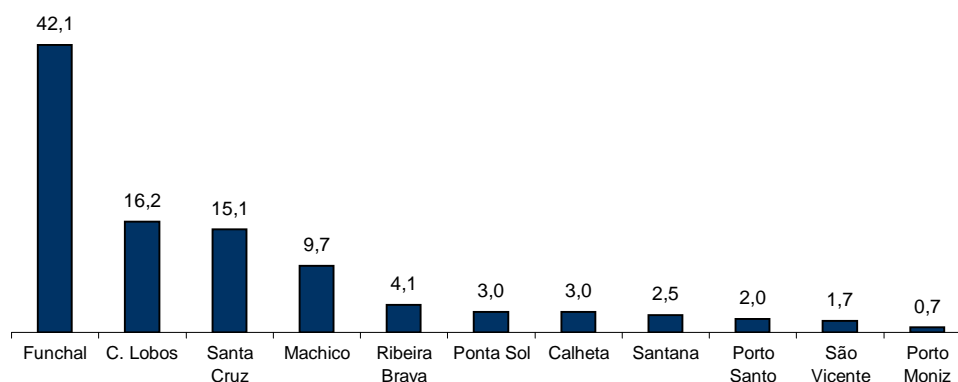


## QUADRO II - DESEMPREGO REGISTRADO POR CONCELHOS SEGUNDO GRUPO ETÁRIO E TEMPO DE INSCRIÇÃO

REGIÃO AUTÓNOMA DA MADEIRA

HOMENS / MULHERES	< 25 ANOS			≥ 25 ANOS			Total
	Total	< 1ANO	≥1ANO	Total	< 1ANO	≥1ANO	
<b>Total</b>	<b>2.915</b>	<b>2.267</b>	<b>648</b>	<b>14.388</b>	<b>7.071</b>	<b>7.317</b>	<b>17.303</b>
Calheta	79	58	21	432	201	231	511
Câmara de Lobos	592	465	127	2.213	1.163	1.050	2.805
Funchal	1.166	930	236	6.117	2.957	3.160	7.283
Machico	268	211	57	1.414	655	759	1.682
Ponta do Sol	100	71	29	413	200	213	513
Porto Moniz	12	12	0	110	54	56	122
Ribeira Brava	110	84	26	593	299	294	703
Santa Cruz	443	341	102	2.175	1.093	1.082	2.618
Santana	73	43	30	361	145	216	434
São Vicente	33	26	7	258	117	141	291
Porto Santo	39	26	13	302	187	115	341
<b>HOMENS</b>							
<b>Total</b>	<b>1.488</b>	<b>1.159</b>	<b>329</b>	<b>8.393</b>	<b>4.019</b>	<b>4.374</b>	<b>9.881</b>
Calheta	29	23	6	223	118	105	252
Câmara de Lobos	302	236	66	1.448	730	718	1.750
Funchal	619	481	138	3.581	1.670	1.911	4.200
Machico	148	124	24	812	387	425	960
Ponta do Sol	37	25	12	211	100	111	248
Porto Moniz	6	6	0	69	29	40	75
Ribeira Brava	45	38	7	357	182	175	402
Santa Cruz	224	173	51	1.165	556	609	1.389
Santana	35	21	14	217	82	135	252
São Vicente	20	17	3	150	76	74	170
Porto Santo	23	15	8	160	89	71	183
<b>MULHERES</b>							
<b>Total</b>	<b>1.427</b>	<b>1.108</b>	<b>319</b>	<b>5.995</b>	<b>3.052</b>	<b>2.943</b>	<b>7.422</b>
Calheta	50	35	15	209	83	126	259
Câmara de Lobos	290	229	61	765	433	332	1.055
Funchal	547	449	98	2.536	1.287	1.249	3.083
Machico	120	87	33	602	268	334	722
Ponta do Sol	63	46	17	202	100	102	265
Porto Moniz	6	6	0	41	25	16	47
Ribeira Brava	65	46	19	236	117	119	301
Santa Cruz	219	168	51	1.010	537	473	1.229
Santana	38	22	16	144	63	81	182
São Vicente	13	9	4	108	41	67	121
Porto Santo	16	11	5	142	98	44	158

### Distribuição Percentual do Desemprego Registrado por Concelhos

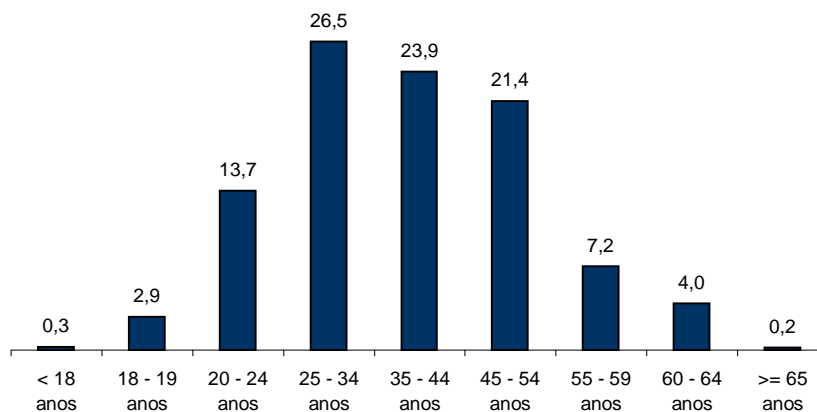


**QUADRO III - DESEMPREGO REGISTRADO POR GRUPO ETÁRIO SEGUNDO O TEMPO DE INSCRIÇÃO**

REGIÃO AUTÓNOMA DA MADEIRA

HOMENS / MULHERES	TEMPO DE INSCRIÇÃO						
	Total	< 1mês	1 - 2 meses	3 - 5 meses	6 - 11 meses	12 - 23 meses	>= 24 meses
<b>Total</b>	<b>17.303</b>	<b>1.053</b>	<b>1.981</b>	<b>2.614</b>	<b>3.690</b>	<b>4.165</b>	<b>3.800</b>
< 18 anos	48	8	14	11	12	3	-
18 - 19 anos	495	64	107	123	148	51	2
20 - 24 anos	2.372	187	389	525	679	469	123
25 - 34 anos	4.578	327	606	764	1093	1128	660
35 - 44 anos	4.132	226	470	581	870	1101	884
45 - 54 anos	3.698	191	261	453	629	943	1221
55 - 59 anos	1.247	33	92	102	171	311	538
60 - 64 anos	692	17	41	49	82	154	349
>= 65 anos	41	-	1	6	6	5	23
<b>HOMENS</b>							
<b>Total</b>	<b>9.881</b>	<b>595</b>	<b>1.104</b>	<b>1.465</b>	<b>2.014</b>	<b>2.422</b>	<b>2.281</b>
< 18 anos	30	7	8	6	7	2	-
18 - 19 anos	276	38	60	63	87	26	2
20 - 24 anos	1.182	101	196	251	335	234	65
25 - 34 anos	2.493	177	353	453	564	632	314
35 - 44 anos	2.434	133	268	335	500	672	526
45 - 54 anos	2.203	104	144	260	357	567	771
55 - 59 anos	777	26	48	54	106	192	351
60 - 64 anos	455	9	26	38	55	93	234
>= 65 anos	31	-	1	5	3	4	18
<b>MULHERES</b>							
<b>Total</b>	<b>7.422</b>	<b>458</b>	<b>877</b>	<b>1.149</b>	<b>1.676</b>	<b>1.743</b>	<b>1.519</b>
< 18 anos	18	1	6	5	5	1	-
18 - 19 anos	219	26	47	60	61	25	-
20 - 24 anos	1.190	86	193	274	344	235	58
25 - 34 anos	2.085	150	253	311	529	496	346
35 - 44 anos	1.698	93	202	246	370	429	358
45 - 54 anos	1.495	87	117	193	272	376	450
55 - 59 anos	470	7	44	48	65	119	187
60 - 64 anos	237	8	15	11	27	61	115
>= 65 anos	10	-	-	1	3	1	5

**Distribuição Percentual do Desemprego Registrado por Grupos Etários**



**QUADRO IV - DESEMPREGO REGISTRADO POR GRUPOS DE PROFISSÕES**  
Situação no fim do mês

REGIÃO AUTÓNOMA DA MADEIRA

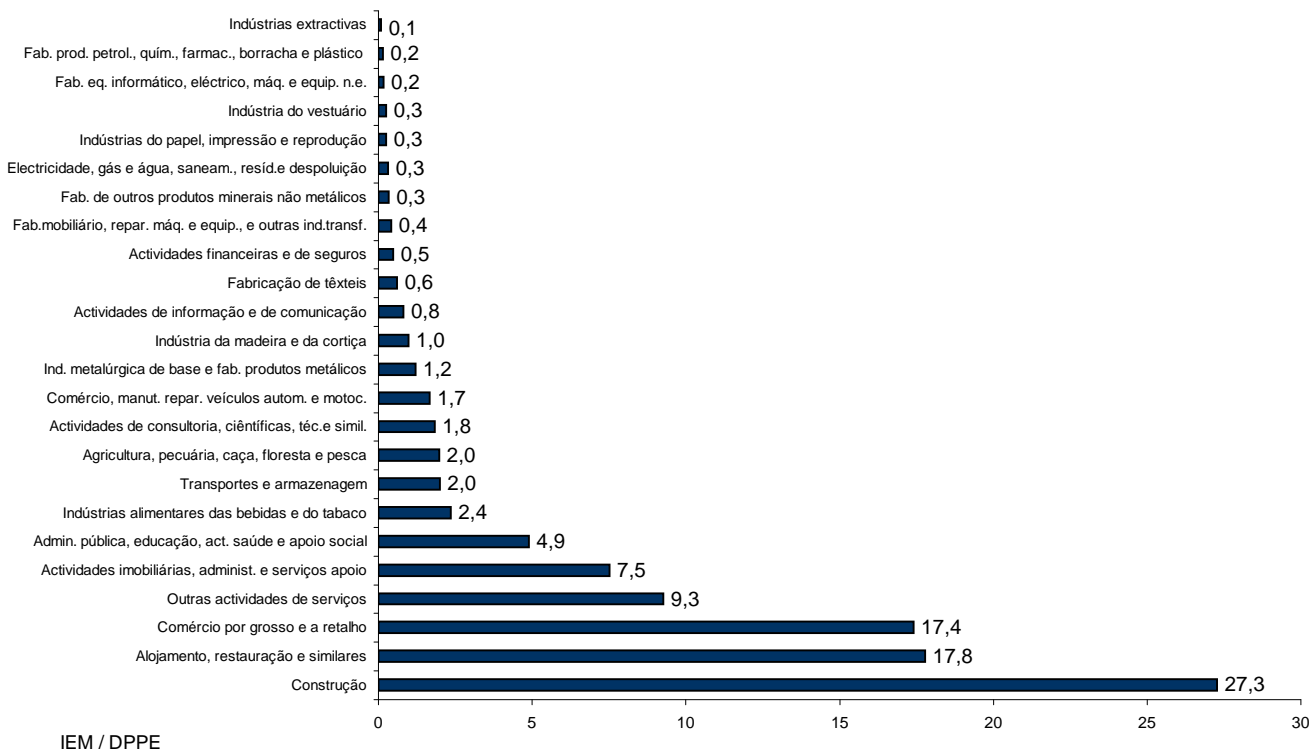
Grupos de Profissões - CPP/10	H	M	TOTAL	%
<b>Total</b>	<b>9.881</b>	<b>7.422</b>	<b>17.303</b>	<b>100,0</b>
01 Oficiais das Forças Armadas	-	-	-	-
02 Sargentos das Forças Armadas	-	-	-	-
03 Outro pessoal das Forças Armadas	1	1	2	0,0
11 Representantes do poder legislativo e de órgãos executivos, dirigentes sup. da Adm. Pública, de organizações especializadas, directores e gestores de empresas	7	2	9	0,1
12 Directores de serviços administrativos e comerciais	39	16	55	0,3
13 Directores de produção e de serviços especializados	9	5	14	0,1
14 Directores de hotelaria, restauração, comércio e de outros serviços	34	12	46	0,3
21 Especialistas das ciências físicas, matemáticas, engenharias e técnicas afins	119	83	202	1,2
22 Profissionais de saúde	18	48	66	0,4
23 Professores	22	48	70	0,4
24 Especialistas em finanças, contabilidade, org. administrativa, relações púb. e comerciais	72	119	191	1,1
25 Especialistas em tecnologias de informação e comunicação (TIC)	144	41	185	1,1
26 Especialistas em assuntos jurídicos, sociais, artísticos e culturais	66	172	238	1,4
31 Técnicos e profissões das ciências e engenharia, de nível intermédio	381	53	434	2,5
32 Técnicos e profissionais, de nível intermédio da saúde	29	58	87	0,5
33 Técnicos de nível intermédio, das áreas financeira, administrativa e dos negócios	145	114	259	1,5
34 Técnicos nível intermédio dos serviços jurídicos, sociais, desportivos, culturais e simil.	57	84	141	0,8
35 Técnicos das tecnologias de informação e comunicação	114	10	124	0,7
41 Empregados de escritório, secretários em geral e operadores de processamento de dados	241	654	895	5,2
42 Pessoal de apoio directo a clientes	121	273	394	2,3
43 Operadores de dados, de contabilidade, estatística, de serv. financ. e relac. com o registo	181	77	258	1,5
44 Outro pessoal de apoio de tipo administrativo	35	13	48	0,3
51 Trabalhadores dos serviços pessoais	569	922	1.491	8,6
52 Vendedores	359	1.080	1.439	8,3
53 Trabalhadores dos cuidados pessoais e similares	18	327	345	2,0
54 Pessoal dos serviços de protecção e segurança	245	14	259	1,5
61 Agricultores e trab. qualificados da agricultura e prod. animal, orientados para o mercado	229	59	288	1,7
62 Trab. qualificados da floresta, pesca e caça, orientados para o mercado	86	2	88	0,5
63 Agricultores, criadores de animais, pescadores, caçadores e colectores, de subsistência	3	-	3	0,0
71 Trabalhadores qualificados da construção e similares, excepto electricista	2.229	5	2.234	12,9
72 Trabalhadores qualificados da metalurgia, metalomecânica e similares	342	5	347	2,0
73 Trab. qualificados da impressão, fabrico de instrum. precisão, joalheiros, artesãos e simil.	32	12	44	0,3
74 Trabalhadores qualificados em electricidade e em electrónica	339	-	339	2,0
75 Trabalhadores da transf. alimentos, da madeira, do vestuário e outras ind. e artesanato	196	145	341	2,0
81 Operadores de instalações fixas e máquinas	119	98	217	1,3
82 Trabalhadores da montagem	3	-	3	0,0
83 Condutores de veículos e operadores de equipamentos móveis	953	8	961	5,6
91 Trabalhadores de limpeza	199	1.806	2.005	11,6
92 Trabalhadores não qualificados da agricultura, produção animal, pesca e floresta	2	-	2	0,0
93 Trabalhadores não qualificados da ind. extractiva, construção, ind. transf. e transportes	1.521	438	1.959	11,3
94 Assistentes na preparação de refeições	324	552	876	5,1
95 Vendedores ambulantes (excepto de alimentos) e prestadores de serviços na rua	3	-	3	0,0
96 Trabalhadores dos resíduos e de outros serviços elementares	275	66	341	2,0

**QUADRO V - DESEMPREGO REGISTRADO (NOVO EMPREGO) POR ACTIVIDADE ECONÓMICA**  
 Situação no fim dos meses

REGIÃO AUTÓNOMA DA MADEIRA

Actividade Económica - CAE / Rev.3	Maio/10				Abril/11				Maio/11				Var. %	
	H	M	TOTAL	%	H	M	TOTAL	%	H	M	TOTAL	%	Mês homól.	Mês anter.
<b>Total</b>	<b>8.124</b>	<b>5.851</b>	<b>13.975</b>	<b>100,0</b>	<b>9.216</b>	<b>6.684</b>	<b>15.900</b>	<b>100,0</b>	<b>9.191</b>	<b>6.577</b>	<b>15.768</b>	<b>100,0</b>	<b>12,8</b>	<b>-0,8</b>
<b>Agricultura, pecuária, caça, floresta e pesca</b>	<b>220</b>	<b>83</b>	<b>303</b>	<b>2,2</b>	<b>302</b>	<b>89</b>	<b>391</b>	<b>2,5</b>	<b>224</b>	<b>88</b>	<b>312</b>	<b>2,0</b>	<b>3,0</b>	<b>-20,2</b>
<b>Indústria, energia e água e construção</b>	<b>4.174</b>	<b>688</b>	<b>4.862</b>	<b>34,8</b>	<b>4.723</b>	<b>667</b>	<b>5.390</b>	<b>33,9</b>	<b>4.762</b>	<b>658</b>	<b>5.420</b>	<b>34,4</b>	<b>11,5</b>	<b>0,6</b>
Indústrias extractivas	13	-	13	0,1	12	2	14	0,1	11	2	13	0,1	0,0	-7,1
Indústrias alimentares das bebidas e do tabaco	144	224	368	2,6	161	227	388	2,4	155	216	371	2,4	0,8	-4,4
Fabricação de têxteis	6	78	84	0,6	7	87	94	0,6	7	87	94	0,6	11,9	0,0
Indústria do vestuário	4	24	28	0,2	8	32	40	0,3	8	32	40	0,3	42,9	0,0
Indústria do couro e dos produtos do couro	1	-	1	0,0	1	-	1	0,0	1	-	1	0,0	0,0	0,0
Indústria da madeira e da cortiça	130	23	153	1,1	133	16	149	0,9	137	17	154	1,0	0,7	3,4
Indústrias do papel, impressão e reprodução	25	11	36	0,3	26	13	39	0,2	26	14	40	0,3	11,1	2,6
Fab. prod. petrol., quím., farmac., borracha e plástico	12	8	20	0,1	15	8	23	0,1	17	7	24	0,2	20,0	4,3
Fab. de outros produtos minerais não metálicos	46	4	50	0,4	41	8	49	0,3	42	9	51	0,3	2,0	4,1
Ind. metalúrgica de base e fab. produtos metálicos	139	18	157	1,1	170	16	186	1,2	175	14	189	1,2	20,4	1,6
Fab. eq. informático, eléctrico, máq. e equip. n.e.	10	6	16	0,1	25	1	26	0,2	25	2	27	0,2	68,8	3,8
Fab. veíc. automóveis e outro equip.de transporte	1	1	2	0,0	-	-	-	-	-	-	-	-	-100,0	-
Fab.mobiliário, repar. máq. e equip., e outras ind.transf.	57	19	76	0,5	55	10	65	0,4	56	10	66	0,4	-13,2	1,5
Electricidade, gás e água, saneam., resid.e despoluição	17	28	45	0,3	29	18	47	0,3	33	15	48	0,3	6,7	2,1
Construção	3.569	244	3.813	27,3	4.040	229	4.269	26,8	4.069	233	4.302	27,3	12,8	0,8
<b>Serviços</b>	<b>3.730</b>	<b>5.080</b>	<b>8.810</b>	<b>63,0</b>	<b>4.191</b>	<b>5.928</b>	<b>10.119</b>	<b>63,6</b>	<b>4.205</b>	<b>5.831</b>	<b>10.036</b>	<b>63,6</b>	<b>13,9</b>	<b>-0,8</b>
Comércio, manut. repar. veículos autom. e motoc.	196	62	258	1,8	207	54	261	1,6	207	55	262	1,7	1,6	0,4
Comércio por grosso e a retalho	943	1.434	2.377	17,0	1.128	1.608	2.736	17,2	1.139	1.604	2.743	17,4	15,4	0,3
Transportes e armazenagem	251	75	326	2,3	246	89	335	2,1	238	77	315	2,0	-3,4	-6,0
Alojamento, restauração e similares	1.027	1.538	2.565	18,4	1.087	1.765	2.852	17,9	1.078	1.724	2.802	17,8	9,2	-1,8
Actividades de informação e de comunicação	78	30	108	0,8	81	43	124	0,8	87	41	128	0,8	18,5	3,2
Actividades financeiras e de seguros	32	35	67	0,5	33	44	77	0,5	32	45	77	0,5	14,9	0,0
Actividades imobiliárias, administ. e serviços apoio	483	575	1.058	7,6	532	693	1.225	7,7	535	651	1.186	7,5	12,1	-3,2
Actividades de consultoria, científicas, téc.e simil.	100	134	234	1,7	107	174	281	1,8	116	174	290	1,8	23,9	3,2
Admin. pública, educação, act. saúde e apoio social	260	392	652	4,7	292	486	778	4,9	298	475	773	4,9	18,6	-0,6
Outras actividades de serviços	360	805	1.165	8,3	478	972	1.450	9,1	475	985	1.460	9,3	25,3	0,7

**Distribuição Percentual do Desemprego Registrado (Novo Emprego) por Actividade Económica**



**QUADRO VI - DESEMPREGADOS INSCRITOS POR GRUPOS DE PROFISSÕES**  
Movimento ao longo do mês

REGIÃO AUTÓNOMA DA MADEIRA

Grupos de Profissões - CPP/10	H	M	TOTAL	%
<b>Total</b>	<b>606</b>	<b>467</b>	<b>1.073</b>	<b>100,0</b>
01 Oficiais das Forças Armadas	-	-	-	-
02 Sargentos das Forças Armadas	-	-	-	-
03 Outro pessoal das Forças Armadas	-	-	-	-
11 Representantes do poder legislativo e de órgãos executivos, dirigentes sup. da Adm. Pública, de organizações especializadas, directores e gestores de empresas	-	-	-	-
12 Directores de serviços administrativos e comerciais	1	1	2	0,2
13 Directores de produção e de serviços especializados	-	1	1	0,1
14 Directores de hotelaria, restauração, comércio e de outros serviços	5	-	5	0,5
21 Especialistas das ciências físicas, matemáticas, engenharias e técnicas afins	6	3	9	0,8
22 Profissionais de saúde	1	5	6	0,6
23 Professores	1	5	6	0,6
24 Especialistas em finanças, contabilidade, org. administrativa, relações púb. e comerciais	7	12	19	1,8
25 Especialistas em tecnologias de informação e comunicação (TIC)	2	-	2	0,2
26 Especialistas em assuntos jurídicos, sociais, artísticos e culturais	3	15	18	1,7
31 Técnicos e profissões das ciências e engenharia, de nível intermédio	21	2	23	2,1
32 Técnicos e profissionais, de nível intermédio da saúde	2	9	11	1,0
33 Técnicos de nível intermédio, das áreas financeira, administrativa e dos negócios	10	12	22	2,1
34 Técnicos nível intermédio dos serviços jurídicos, sociais, desportivos, culturais e simil.	6	2	8	0,7
35 Técnicos das tecnologias de informação e comunicação	3	-	3	0,3
41 Empregados de escritório, secretários em geral e operadores de processamento de dados	13	33	46	4,3
42 Pessoal de apoio directo a clientes	7	11	18	1,7
43 Operadores de dados, de contabilidade, estatística, de serv. financ. e relac. com o registo	11	2	13	1,2
44 Outro pessoal de apoio de tipo administrativo	2	-	2	0,2
51 Trabalhadores dos serviços pessoais	67	92	159	14,8
52 Vendedores	42	94	136	12,7
53 Trabalhadores dos cuidados pessoais e similares	2	12	14	1,3
54 Pessoal dos serviços de protecção e segurança	8	-	8	0,7
61 Agricultores e trab. qualificados da agricultura e prod. animal, orientados para o mercado	18	-	18	1,7
62 Trab. qualificados da floresta, pesca e caça, orientados para o mercado	5	-	5	0,5
63 Agricultores, criadores de animais, pescadores, caçadores e colectores, de subsistência	2	-	2	0,2
71 Trabalhadores qualificados da construção e similares, excepto electricista	135	-	135	12,6
72 Trabalhadores qualificados da metalurgia, metalomecânica e similares	22	-	22	2,1
73 Trab. qualificados da impressão, fabrico de instrum. precisão, joalheiros, artesãos e simil.	-	-	-	-
74 Trabalhadores qualificados em electricidade e em electrónica	17	-	17	1,6
75 Trabalhadores da transf. alimentos, da madeira, do vestuário e outras ind. e artesanato	10	5	15	1,4
81 Operadores de instalações fixas e máquinas	5	2	7	0,7
82 Trabalhadores da montagem	1	-	1	0,1
83 Condutores de veículos e operadores de equipamentos móveis	38	-	38	3,5
91 Trabalhadores de limpeza	17	102	119	11,1
92 Trabalhadores não qualificados da agricultura, produção animal, pesca e floresta	1	-	1	0,1
93 Trabalhadores não qualificados da ind. extractiva, construção, ind. transf. e transportes	78	17	95	8,9
94 Assistentes na preparação de refeições	15	30	45	4,2
95 Vendedores ambulantes (excepto de alimentos) e prestadores de serviços na rua	-	-	-	-
96 Trabalhadores dos resíduos e de outros serviços elementares	22	-	22	2,1

**QUADRO VII - DESEMPREGADOS INSCRITOS (NOVO EMPREGO) POR ACTIVIDADE ECONÓMICA**  
Movimento ao longo dos meses

REGIÃO AUTÓNOMA DA MADEIRA

Actividade Económica - CAE / Rev.3	Maio/10				Abril/11				Maio/11				Var. %	
	H	M	TOTAL	%	H	M	TOTAL	%	H	M	TOTAL	%	Mês homól.	Mês anter.
<b>Total</b>	<b>604</b>	<b>419</b>	<b>1.023</b>	<b>100,0</b>	<b>487</b>	<b>387</b>	<b>874</b>	<b>100,0</b>	<b>565</b>	<b>417</b>	<b>982</b>	<b>100,0</b>	<b>-4,0</b>	<b>12,4</b>
<b>Agricultura, pecuária, caça, floresta e pesca</b>	<b>31</b>	<b>4</b>	<b>35</b>	<b>3,4</b>	<b>6</b>	<b>3</b>	<b>9</b>	<b>1,0</b>	<b>13</b>	<b>2</b>	<b>15</b>	<b>1,5</b>	<b>-57,1</b>	<b>66,7</b>
<b>Indústria, energia e água e construção</b>	<b>282</b>	<b>37</b>	<b>319</b>	<b>31,2</b>	<b>199</b>	<b>37</b>	<b>236</b>	<b>27,0</b>	<b>268</b>	<b>37</b>	<b>305</b>	<b>31,1</b>	<b>-4,4</b>	<b>29,2</b>
Indústrias extractivas	-	-	-	-	1	1	2	0,2	-	-	-	-	-	-100,0
Indústrias alimentares das bebidas e do tabaco	9	16	25	2,4	4	13	17	1,9	7	13	20	2,0	-20,0	17,6
Fabricação de têxteis	1	6	7	0,7	-	2	2	0,2	-	4	4	0,4	-42,9	100,0
Indústria do vestuário	-	-	-	-	2	3	5	0,6	-	1	1	0,1	-	-80,0
Indústria do couro e dos produtos do couro	-	-	-	-	-	-	-	-	-	-	-	-	-	-
Indústria da madeira e da cortiça	12	-	12	1,2	7	-	7	0,8	6	2	8	0,8	-33,3	14,3
Indústrias do papel, impressão e reprodução	2	1	3	0,3	1	-	1	0,1	-	1	1	0,1	-66,7	-
Fab.prod. petrol., quím., farmac., borracha e plástico	1	-	1	0,1	-	1	1	0,1	2	1	3	0,3	200,0	200,0
Fab. de outros produtos minerais não metálicos	-	-	-	-	1	-	1	0,1	1	1	2	0,2	-	100,0
Ind. metalúrgica de base e fab. produtos metálicos	4	-	4	0,4	8	2	10	1,1	8	-	8	0,8	100,0	-20,0
Fab. eq. informático, eléctrico, máq. e equip. n.e.	-	-	-	-	2	-	2	0,2	-	-	-	-	-	-100,0
Fab. veíc. automóveis e outro equip.de transporte	-	-	-	-	-	-	-	-	-	-	-	-	-	-
Fab.mobiliário, repar. máq. e equip., e outras ind.transf.	5	-	5	0,5	1	1	2	0,2	2	-	2	0,2	-60,0	-
Electricidade, gás e água, saneam., resid.e despoluição	-	1	1	0,1	2	1	3	0,3	4	1	5	0,5	400,0	66,7
Construção	248	13	261	25,5	170	13	183	20,9	238	13	251	25,6	-3,8	37,2
<b>Serviços</b>	<b>291</b>	<b>378</b>	<b>669</b>	<b>65,4</b>	<b>282</b>	<b>347</b>	<b>629</b>	<b>72,0</b>	<b>284</b>	<b>378</b>	<b>662</b>	<b>67,4</b>	<b>-1,0</b>	<b>5,2</b>
Comércio, manut. repar. veículos autom. e motoc.	26	5	31	3,0	12	1	13	1,5	10	2	12	1,2	-61,3	-7,7
Comércio por grosso e a retalho	65	105	170	16,6	71	87	158	18,1	77	114	191	19,5	12,4	20,9
Transportes e armazenagem	13	6	19	1,9	12	3	15	1,7	13	2	15	1,5	-21,1	-
Alojamento, restauração e similares	74	113	187	18,3	80	110	190	21,7	88	116	204	20,8	9,1	7,4
Actividades de informação e de comunicação	6	2	8	0,8	8	4	12	1,4	9	1	10	1,0	25,0	-16,7
Actividades financeiras e de seguros	5	6	11	1,1	2	3	5	0,6	1	3	4	0,4	-63,6	-20,0
Actividades imobiliárias, administ. e dos serviços apoio	62	51	113	11,0	47	41	88	10,1	35	27	62	6,3	-45,1	-29,5
Actividades de consultoria, científicas, técnicas e simil.	5	5	10	1,0	5	10	15	1,7	13	12	25	2,5	150,0	66,7
Admin. pública, educação, act. saúde e apoio social	12	18	30	2,9	12	28	40	4,6	11	29	40	4,1	33,3	-
Outras actividades de serviços	23	67	90	9	33	60	93	10,6	27	72	99	10,1	10,0	6,5





### QUADRO VIII - DESEMPREGADOS INSCRITOS POR MOTIVO DE INSCRIÇÃO

Movimento ao longo do mês

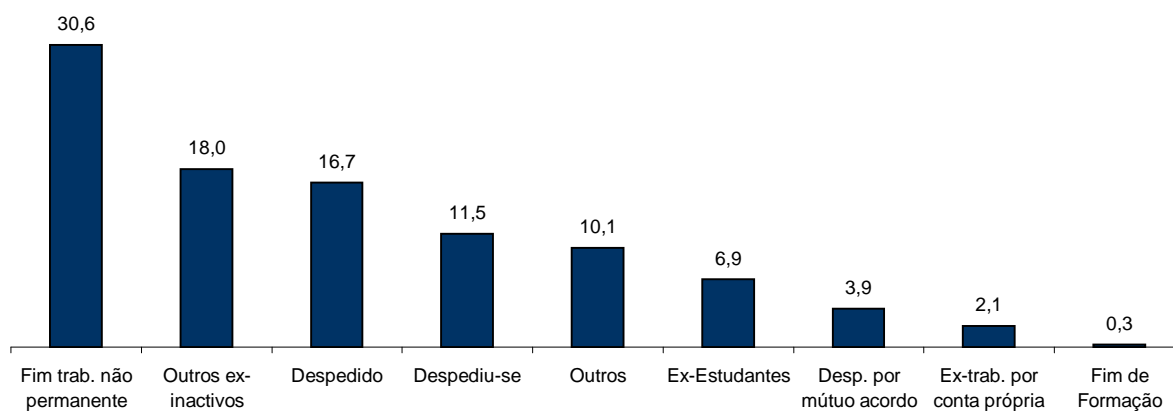
REGIÃO AUTÓNOMA DA MADEIRA

MOTIVOS DE INSCRIÇÃO	H	M	TOTAL	%
<b>Total</b>	<b>606</b>	<b>467</b>	<b>1.073</b>	<b>100,0</b>
Ex-Estudantes	41	33	74	6,9
Fim de Formação	1	2	3	0,3
Despedido	114	65	179	16,7
Despediu-se	79	44	123	11,5
Despedimento por mútuo acordo	32	10	42	3,9
Fim de trabalho não permanente	183	145	328	30,6
Ex-trabalhador por conta própria	17	6	23	2,1
Outros ex-inactivos *	78	115	193	18,0
Outros **	61	47	108	10,1

\* Outros ex-inactivos - inclui domésticas, reformados e outros indivíduos em situação de inactividade que decidiram procurar um emprego por conta de outrem.

\*\* Outros - inclui reinscrições após anulações e ex-emigrantes.

#### Distribuição Percentual dos Desempregados Inscritos por Motivos de Inscrição



**QUADRO IX - OFERTAS DE EMPREGO POR GRUPOS DE PROFISSÕES**

Movimento ao longo do mês

REGIÃO AUTÓNOMA DA MADEIRA

Grupos de Profissões - CPP/10	TOTAL	%
<b>Total</b>	<b>300</b>	<b>100,0</b>
01 Oficiais das Forças Armadas	-	-
02 Sargentos das Forças Armadas	-	-
03 Outro pessoal das Forças Armadas	-	-
11 Representantes do poder legislativo e de órgãos executivos, dirigentes superiores da Administração Pública, de organizações especializadas, directores e gestores de empresas	-	-
12 Directores de serviços administrativos e comerciais	-	-
13 Directores de produção e de serviços especializados	-	-
14 Directores de hotelaria, restauração, comércio e de outros serviços	-	-
21 Especialistas das ciências físicas, matemáticas, engenharias e técnicas afins	4	1,3
22 Profissionais de saúde	-	-
23 Professores	-	-
24 Especialistas em finanças, contabilidade, org. administrativa, relações púb. e comerciais	6	2,0
25 Especialistas em tecnologias de informação e comunicação (TIC)	-	-
26 Especialistas em assuntos jurídicos, sociais, artísticos e culturais	4	1,3
31 Técnicos e profissões das ciências e engenharia, de nível intermédio	3	1,0
32 Técnicos e profissionais, de nível intermédio da saúde	5	1,7
33 Técnicos de nível intermédio, das áreas financeira, administrativa e dos negócios	16	5,3
34 Técnicos nível intermédio dos serviços jurídicos, sociais, desportivos, culturais e simil.	1	0,3
35 Técnicos das tecnologias de informação e comunicação	2	0,7
41 Empregados de escritório, secretários em geral e operadores de processamento de dados	7	2,3
42 Pessoal de apoio directo a clientes	10	3,3
43 Operadores de dados, de contabilidade, estatística, de serv. financ. e relac. com o registo	6	2,0
44 Outro pessoal de apoio de tipo administrativo	-	-
51 Trabalhadores dos serviços pessoais	110	36,7
52 Vendedores	18	6,0
53 Trabalhadores dos cuidados pessoais e similares	2	0,7
54 Pessoal dos serviços de protecção e segurança	-	-
61 Agricultores e trab. qualificados da agricultura e prod. animal, orientados para o mercado	5	1,7
62 Trab. qualificados da floresta, pesca e caça, orientados para o mercado	2	0,7
63 Agricultores, criadores de animais, pescadores, caçadores e colectores, de subsistência	-	-
71 Trabalhadores qualificados da construção e similares, excepto electricista	14	4,7
72 Trabalhadores qualificados da metalurgia, metalomecânica e similares	6	2,0
73 Trab. qualificados da impressão, fabrico de instrum. precisão, joalheiros, artesãos e simil.	1	0,3
74 Trabalhadores qualificados em electricidade e em electrónica	1	0,3
75 Trabalhadores da transf. alimentos, da madeira, do vestuário e outras ind. e artesanato	10	3,3
81 Operadores de instalações fixas e máquinas	-	-
82 Trabalhadores da montagem	-	-
83 Condutores de veículos e operadores de equipamentos móveis	5	1,7
91 Trabalhadores de limpeza	33	11,0
92 Trabalhadores não qualificados da agricultura, produção animal, pesca e floresta	-	-
93 Trabalhadores não qualificados da ind. extractiva, construção, ind. transf. e transportes	1	0,3
94 Assistentes na preparação de refeições	21	7,0
95 Vendedores ambulantes (excepto de alimentos) e prestadores de serviços na rua	-	-
96 Trabalhadores dos resíduos e de outros serviços elementares	7	2,3

**QUADRO X - OFERTAS DE EMPREGO POR ACTIVIDADE ECONÓMICA**

Movimento ao longo dos meses

REGIÃO AUTÓNOMA DA MADEIRA

Actividade Económica - CAE / Rev.3	Maio/10		Abril/11		Maio/11		Var. %	
	V.A.	%	V.A.	%	V.A.	%	Mês homól.	Mês anter.
<b>Total</b>	<b>281</b>	<b>100,0</b>	<b>363</b>	<b>100,0</b>	<b>300</b>	<b>100,0</b>	<b>6,8</b>	<b>-17,4</b>
<b>Agricultura, pecuária, caça, floresta e pesca</b>	<b>1</b>	<b>0,4</b>	<b>8</b>	<b>2,2</b>	<b>7</b>	<b>2,3</b>	<b>600,0</b>	<b>-12,5</b>
<b>Indústria, energia e água e construção</b>	<b>66</b>	<b>23,5</b>	<b>42</b>	<b>11,6</b>	<b>38</b>	<b>12,7</b>	<b>-42,4</b>	<b>-9,5</b>
Indústrias extractivas	-	-	-	-	-	-	-	-
Indústrias alimentares das bebidas e do tabaco	13	4,6	6	1,7	9	3,0	-30,8	50,0
Fabricação de têxteis	-	-	-	-	-	-	-	-
Indústria do vestuário	1	0,4	-	-	-	-	-100,0	-
Indústria do couro e dos produtos do couro	-	-	-	-	-	-	-	-
Indústria da madeira e da cortiça	1	0,4	-	-	1	0,3	-	-
Indústrias do papel, impressão e reprodução	-	-	1	0,3	2	0,7	-	100,0
Fab.prod. petrol., quím., farmac., borracha e plástico	-	-	-	-	-	-	-	-
Fab. de outros produtos minerais não metálicos	-	-	-	-	-	-	-	-
Ind. metalúrgica de base e fab. produtos metálicos	7	2,5	4	1,1	4	1,3	-42,9	-
Fab. eq. informático, eléctrico, máq. e equip. n.e.	-	-	-	-	-	-	-	-
Fab. veíc. automóveis e outro equip.de transporte	-	-	-	-	-	-	-	-
Fab.mobiliário, repar. máq. e equip., e outras ind.transf.	1	0,4	2	0,6	2	0,7	100,0	-
Electricidade, gás e água, saneam., resid.e despoluição	1	0,4	5	1,4	-	-	-100,0	-100,0
Construção	42	14,9	24	6,6	20	6,7	-52,4	-16,7
<b>Serviços</b>	<b>214</b>	<b>76,2</b>	<b>313</b>	<b>86,2</b>	<b>255</b>	<b>85,0</b>	<b>19,2</b>	<b>-18,5</b>
Comércio, manut. repar. veículos autom. e motoc.	4	1,4	3	0,8	5	1,7	25,0	66,7
Comércio por grosso e a retalho	35	12,5	71	19,6	29	9,7	-17,1	-59,2
Transportes e armazenagem	2	0,7	-	-	4	1,3	100,0	-
Alojamento, restauração e similares	89	31,7	80	22,0	114	38,0	28,1	42,5
Actividades de informação e de comunicação	4	1,4	1	0,3	1	0,3	-75,0	-
Actividades financeiras e de seguros	2	0,7	7	1,9	9	3,0	350,0	28,6
Actividades imobiliárias, administ. e dos serviços apoio	36	12,8	122	33,6	35	11,7	-2,8	-71,3
Actividades de consultoria, científicas, técnicas e simil.	8	2,8	9	2,5	9	3,0	12,5	-
Admin. pública, educação, act. saúde e apoio social	11	3,9	4	1,1	10	3,3	-9,1	150,0
Outras actividades de serviços	23	8	16	4,4	39	13,0	69,6	143,8

**QUADRO XI - OFERTAS DE EMPREGO POR GRUPOS DE PROFISSÕES**

Situação no fim do mês

REGIÃO AUTÓNOMA DA MADEIRA

Grupos de Profissões - CPP/10	TOTAL	%
<b>Total</b>	<b>94</b>	<b>100,0</b>
01 Oficiais das Forças Armadas	-	-
02 Sargentos das Forças Armadas	-	-
03 Outro pessoal das Forças Armadas	-	-
11 Representantes do poder legislativo e de órgãos executivos, dirigentes superiores da Administração Pública, de organizações especializadas, directores e gestores de empresas	-	-
12 Directores de serviços administrativos e comerciais	-	-
13 Directores de produção e de serviços especializados	-	-
14 Directores de hotelaria, restauração, comércio e de outros serviços	-	-
21 Especialistas das ciências físicas, matemáticas, engenharias e técnicas afins	2	2,1
22 Profissionais de saúde	-	-
23 Professores	-	-
24 Especialistas em finanças, contabilidade, org. administrativa, relações púb. e comerciais	4	4,3
25 Especialistas em tecnologias de informação e comunicação (TIC)	-	-
26 Especialistas em assuntos jurídicos, sociais, artísticos e culturais	-	-
31 Técnicos e profissões das ciências e engenharia, de nível intermédio	3	3,2
32 Técnicos e profissionais, de nível intermédio da saúde	2	2,1
33 Técnicos de nível intermédio, das áreas financeira, administrativa e dos negócios	3	3,2
34 Técnicos nível intermédio dos serviços jurídicos, sociais, desportivos, culturais e simil.	1	1,1
35 Técnicos das tecnologias de informação e comunicação	1	1,1
41 Empregados de escritório, secretários em geral e operadores de processamento de dados	1	1,1
42 Pessoal de apoio directo a clientes	5	5,3
43 Operadores de dados, de contabilidade, estatística, de serv. financ. e relac. com o registo	1	1,1
44 Outro pessoal de apoio de tipo administrativo	-	-
51 Trabalhadores dos serviços pessoais	43	45,7
52 Vendedores	3	3,2
53 Trabalhadores dos cuidados pessoais e similares	-	-
54 Pessoal dos serviços de protecção e segurança	-	-
61 Agricultores e trab. qualificados da agricultura e prod. animal, orientados para o mercado	-	-
62 Trab. qualificados da floresta, pesca e caça, orientados para o mercado	2	2,1
63 Agricultores, criadores de animais, pescadores, caçadores e colectores, de subsistência	-	-
71 Trabalhadores qualificados da construção e similares, excepto electricista	1	1,1
72 Trabalhadores qualificados da metalurgia, metalomecânica e similares	6	6,4
73 Trab. qualificados da impressão, fabrico de instrum. precisão, joalheiros, artesãos e simil.	-	-
74 Trabalhadores qualificados em electricidade e em electrónica	-	-
75 Trabalhadores da transf. alimentos, da madeira, do vestuário e outras ind. e artesanato	5	5,3
81 Operadores de instalações fixas e máquinas	-	-
82 Trabalhadores da montagem	-	-
83 Condutores de veículos e operadores de equipamentos móveis	-	-
91 Trabalhadores de limpeza	5	5,3
92 Trabalhadores não qualificados da agricultura, produção animal, pesca e floresta	-	-
93 Trabalhadores não qualificados da ind. extractiva, construção, ind. transf. e transportes	1	1,1
94 Assistentes na preparação de refeições	2	2,1
95 Vendedores ambulantes (excepto de alimentos) e prestadores de serviços na rua	-	-
96 Trabalhadores dos resíduos e de outros serviços elementares	3	3,2

**QUADRO XII - OFERTAS DE EMPREGO POR ACTIVIDADE ECONÓMICA**  
Situação no fim dos meses

REGIÃO AUTÓNOMA DA MADEIRA

Actividade Económica - CAE / Rev.3	Maio/10		Abril/11		Maio/11		Var. %	
	V.A.	%	V.A.	%	V.A.	%	Mês homól.	Mês anter.
<b>Total</b>	<b>156</b>	<b>100,0</b>	<b>125</b>	<b>100,0</b>	<b>94</b>	<b>100,0</b>	<b>-39,7</b>	<b>-24,8</b>
<b>Agricultura, pecuária, caça, floresta e pesca</b>	-	-	<b>8</b>	<b>6,4</b>	<b>2</b>	<b>2,1</b>	-	-75,0
<b>Indústria, energia e água e construção</b>	<b>29</b>	<b>18,6</b>	<b>24</b>	<b>19,2</b>	<b>15</b>	<b>16,0</b>	<b>-48,3</b>	<b>-37,5</b>
Indústrias extractivas	-	-	-	-	-	-	-	-
Indústrias alimentares das bebidas e do tabaco	9	5,8	2	1,6	2	2,1	-77,8	-
Fabricação de têxteis	-	-	-	-	-	-	-	-
Indústria do vestuário	-	-	-	-	-	-	-	-
Indústria do couro e dos produtos do couro	-	-	-	-	-	-	-	-
Indústria da madeira e da cortiça	2	1,3	-	-	-	-	-100,0	-
Indústrias do papel, impressão e reprodução	-	-	-	-	1	1,1	-	-
Fab. prod. petrol., quím., farmac., borracha e plástico	-	-	-	-	-	-	-	-
Fab. de outros produtos minerais não metálicos	-	-	-	-	-	-	-	-
Ind. metalúrgica de base e fab. produtos metálicos	2	1,3	3	2,4	4	4,3	100,0	33,3
Fab. eq. informático, eléctrico, máq. e equip. n.e.	-	-	-	-	-	-	-	-
Fab. veíc. automóveis e outro equip.de transporte	-	-	-	-	-	-	-	-
Fab.mobiliário, repar. máq. e equip., e outras ind.transf.	1	0,6	2	1,6	-	-	-100,0	-100,0
Electricidade, gás e água, saneam., resíd.e despoluição	-	-	-	-	-	-	-	-
Construção	15	9,6	17	13,6	8	8,5	-46,7	-52,9
<b>Serviços</b>	<b>127</b>	<b>81,4</b>	<b>93</b>	<b>74,4</b>	<b>77</b>	<b>81,9</b>	<b>-39,4</b>	<b>-17,2</b>
Comércio, manut. repar. veículos autom. e motoc.	1	0,6	3	2,4	2	2,1	100,0	-33,3
Comércio por grosso e a retalho	44	28,2	17	13,6	12	12,8	-72,7	-29,4
Transportes e armazenagem	1	0,6	1	0,8	1	1,1	-	-
Alojamento, restauração e similares	40	25,6	35	28,0	39	41,5	-2,5	11,4
Actividades de informação e de comunicação	1	0,6	-	-	-	-	-100,0	-
Actividades financeiras e de seguros	2	1,3	3	2,4	1	1,1	-50,0	-66,7
Actividades imobiliárias, administ. e dos serviços apoio	28	17,9	8	6,4	6	6,4	-78,6	-25,0
Actividades de consultoria, científicas, técnicas e simil.	1	0,6	8	6,4	1	1,1	-	-87,5
Admin. pública, educação, act. saúde e apoio social	3	1,9	4	3,2	1	1,1	-66,7	-75,0
Outras actividades de serviços	6	4	14	11,2	14	14,9	133,3	-

**QUADRO XIII - COLOCAÇÕES EFECTUADAS POR GRUPOS DE PROFISSÕES**  
Movimento ao longo do mês**REGIÃO AUTÓNOMA DA MADEIRA**

<b>Grupos de Profissões - CPP/10</b>	<b>H</b>	<b>M</b>	<b>TOTAL</b>	<b>%</b>
<b>Total</b>	<b>66</b>	<b>89</b>	<b>155</b>	<b>100,0</b>
01 Oficiais das Forças Armadas	-	-	-	-
02 Sargentos das Forças Armadas	-	-	-	-
03 Outro pessoal das Forças Armadas	-	-	-	-
11 Representantes do poder legislativo e de órgãos executivos, dirigentes superiores da Administração Pública, de organizações especializadas, directores e gestores de empresas	-	-	-	-
12 Directores de serviços administrativos e comerciais	-	-	-	-
13 Directores de produção e de serviços especializados	-	-	-	-
14 Directores de hotelaria, restauração, comércio e de outros serviços	-	-	-	-
21 Especialistas das ciências físicas, matemáticas, engenharias e técnicas afins	-	-	-	-
22 Profissionais de saúde	-	-	-	-
23 Professores	-	-	-	-
24 Especialistas em finanças, contabilidade, org. administrativa, relações públ. e comerciais	-	-	-	-
25 Especialistas em tecnologias de informação e comunicação (TIC)	-	-	-	-
26 Especialistas em assuntos jurídicos, sociais, artísticos e culturais	-	-	-	-
31 Técnicos e profissões das ciências e engenharia, de nível intermédio	-	-	-	-
32 Técnicos e profissionais, de nível intermédio da saúde	1	2	3	1,9
33 Técnicos de nível intermédio, das áreas financeira, administrativa e dos negócios	3	1	4	2,6
34 Técnicos nível intermédio dos serviços jurídicos, sociais, desportivos, culturais e simil.	-	-	-	-
35 Técnicos das tecnologias de informação e comunicação	-	-	-	-
41 Empregados de escritório, secretários em geral e operadores de processamento de dados	1	4	5	3,2
42 Pessoal de apoio directo a clientes	1	2	3	1,9
43 Operadores de dados, de contabilidade, estatística, de serv. financ. e relac. com o registo	3	1	4	2,6
44 Outro pessoal de apoio de tipo administrativo	3	-	3	1,9
51 Trabalhadores dos serviços pessoais	28	40	68	43,9
52 Vendedores	3	8	11	7,1
53 Trabalhadores dos cuidados pessoais e similares	-	3	3	1,9
54 Pessoal dos serviços de protecção e segurança	-	-	-	-
61 Agricultores e trab. qualificados da agricultura e prod. animal, orientados para o mercado	1	-	1	0,6
62 Trab. qualificados da floresta, pesca e caça, orientados para o mercado	-	-	-	-
63 Agricultores, criadores de animais, pescadores, caçadores e colectores, de subsistência	-	-	-	-
71 Trabalhadores qualificados da construção e similares, excepto electricista	9	-	9	5,8
72 Trabalhadores qualificados da metalurgia, metalomecânica e similares	2	-	2	1,3
73 Trab. qualificados da impressão, fabrico de instrum. precisão, joalheiros, artesãos e simil.	1	-	1	0,6
74 Trabalhadores qualificados em electricidade e em electrónica	1	-	1	0,6
75 Trabalhadores da transf. alimentos, da madeira, do vestuário e outras ind. e artesanato	-	1	1	0,6
81 Operadores de instalações fixas e máquinas	-	-	-	-
82 Trabalhadores da montagem	-	-	-	-
83 Condutores de veículos e operadores de equipamentos móveis	2	-	2	1,3
91 Trabalhadores de limpeza	-	15	15	9,7
92 Trabalhadores não qualificados da agricultura, produção animal, pesca e floresta	-	-	-	-
93 Trabalhadores não qualificados da ind. extractiva, construção, ind. transf. e transportes	1	2	3	1,9
94 Assistentes na preparação de refeições	2	10	12	7,7
95 Vendedores ambulantes (excepto de alimentos) e prestadores de serviços na rua	-	-	-	-
96 Trabalhadores dos resíduos e de outros serviços elementares	4	-	4	2,6

### QUADRO XIV - COLOCAÇÕES EFECTUADAS POR ACTIVIDADE ECONÓMICA

Movimento ao longo dos meses

REGIÃO AUTÓNOMA DA MADEIRA

Actividade Económica - CAE / Rev.3	Maio/10				Abril/11				Maio/11				Var. %	
	H	M	TOTAL	%	H	M	TOTAL	%	H	M	TOTAL	%	Mês homól.	Mês anter.
<b>Total</b>	<b>80</b>	<b>93</b>	<b>173</b>	<b>100,0</b>	<b>69</b>	<b>94</b>	<b>163</b>	<b>100,0</b>	<b>66</b>	<b>89</b>	<b>155</b>	<b>100,0</b>	<b>-10,4</b>	<b>-4,9</b>
<b>Agricultura, pecuária, caça, floresta e pesca</b>	-	-	-	-	2	-	2	1,2	-	1	1	0,6	-	-50,0
<b>Indústria, energia e água e construção</b>	<b>31</b>	<b>14</b>	<b>45</b>	<b>26,0</b>	<b>16</b>	<b>1</b>	<b>17</b>	<b>10,4</b>	<b>11</b>	<b>5</b>	<b>16</b>	<b>10,3</b>	<b>-64,4</b>	<b>-5,9</b>
Indústrias extractivas	1	-	1	0,6	-	-	-	-	-	-	-	-	-100,0	-
Indústrias alimentares das bebidas e do tabaco	2	11	13	7,5	-	1	1	0,6	-	5	5	3,2	-61,5	400,0
Fabricação de têxteis	-	-	-	-	-	-	-	-	-	-	-	-	-	-
Indústria do vestuário	-	2	2	1,2	-	-	-	-	-	-	-	-	-100,0	-
Indústria do couro e dos produtos do couro	-	-	-	-	-	-	-	-	-	-	-	-	-	-
Indústria da madeira e da cortiça	-	-	-	-	-	-	-	-	-	-	-	-	-	-
Indústrias do papel, impressão e reprodução	-	-	-	-	1	-	1	0,6	1	-	1	0,6	-	-
Fab.prod. petrol., quím., farmac., borracha e plástico	-	-	-	-	-	-	-	-	-	-	-	-	-	-
Fab. de outros produtos minerais não metálicos	-	-	-	-	-	-	-	-	-	-	-	-	-	-
Ind. metalúrgica de base e fab. produtos metálicos	2	-	2	1,2	-	-	-	-	1	-	1	0,6	-50,0	-
Fab. eq. informático, eléctrico, máq. e equip. n.e.	-	-	-	-	-	-	-	-	-	-	-	-	-	-
Fab. veíc. automóveis e outro equip.de transporte	-	-	-	-	-	-	-	-	-	-	-	-	-	-
Fab. mobiliário, repar. máq. e equip., e outras ind.transf.	-	-	-	-	-	-	-	-	-	-	-	-	-	-
Electricidade, gás e água, saneam., resid.e despoluição	1	-	1	0,6	2	-	2	1,2	-	-	-	-	-100,0	-100,0
Construção	25	1	26	15,0	13	-	13	8,0	9	-	9	5,8	-65,4	-30,8
<b>Serviços</b>	<b>49</b>	<b>79</b>	<b>128</b>	<b>74,0</b>	<b>51</b>	<b>93</b>	<b>144</b>	<b>88,3</b>	<b>55</b>	<b>83</b>	<b>138</b>	<b>89,0</b>	<b>7,8</b>	<b>-4,2</b>
Comércio, manut. repar. veículos autom. e motoc.	2	-	2	1,2	-	-	-	-	3	-	3	1,9	50,0	-
Comércio por grosso e a retalho	16	18	34	19,7	10	34	44	27,0	7	9	16	10,3	-52,9	-63,6
Transportes e armazenagem	2	1	3	1,7	-	2	2	1,2	2	-	2	1,3	-33,3	-
Alojamento, restauração e similares	18	35	53	30,6	23	27	50	30,7	31	44	75	48,4	41,5	50,0
Actividades de informação e de comunicação	2	1	3	1,7	-	-	-	-	1	-	1	0,6	-66,7	-
Actividades financeiras e de seguros	-	-	-	-	-	-	-	-	-	-	-	-	-	-
Actividades imobiliárias, administ. e dos serviços apoio	1	8	9	5,2	17	20	37	22,7	4	9	13	8,4	44,4	-64,9
Actividades de consultoria, científicas, técnicas e simil.	4	1	5	2,9	-	6	6	3,7	2	3	5	3,2	-	-16,7
Admin. pública, educação, act. saúde e apoio social	-	7	7	4,0	1	-	1	0,6	1	4	5	3,2	-28,6	400,0
Outras actividades de serviços	4	8	12	7	-	4	4	2,5	4	14	18	11,6	50,0	350,0



## CONCEITOS E DEFINIÇÕES

**PEDIDOS DE EMPREGO** - Total de pessoas de 16 ou mais anos de idade (salvo as excepções previstas na lei) inscritas no Centro de Emprego para obter um emprego por conta de outrem.

**Subdividem-se em:**

**EMPREGADOS** - têm um emprego que pretendem abandonar;

**OCUPADOS** - candidatos inscritos a desenvolver uma actividade temporária, no âmbito da satisfação de necessidades colectivas, ao abrigo de um Programa Ocupacional de Emprego;

**DESEMPREGADOS** - desemprego registado - não têm um emprego e estão imediatamente disponíveis para trabalhar, dos quais:

**1º emprego:** nunca trabalharam,

**Novo emprego:** já trabalharam.

**OFERTAS DE EMPREGO:** empregos disponíveis comunicados pelas entidades empregadoras ao Centro de Emprego.

**COLOCAÇÕES:** ofertas de emprego satisfeitas ao longo do mês com candidatos apresentados pelo Centro de Emprego.

Com excepção das colocações, cujo movimento apenas é registado ao longo do mês, as estatísticas apresentadas podem referir-se a duas situações distintas:

**Movimento no fim do mês:** situação existente no fim do mês

**Movimento ao longo do mês:** número de casos registados durante o mês

## CLASSIFICAÇÕES UTILIZADAS

**Classificação Portuguesa das Profissões - 2010** - 14ª Deliberação da secção permanente de coordenação estatística do Conselho Superior de Estatística - Instituto Nacional de Estatística, I.P. (DR, IIª Série, nº106 de 01/06/2010).

**Classificação Portuguesa das Actividades Económicas – CAE - Rev. 3** (D.L. 381/2007, de 14/11).





#### SINAIS CONVENCIONAIS

- ... Confidencial
- Resultado nulo
- x Dado não disponível
- \* Dado rectificado
- 0 Dado inferior a metade da unidade utilizada

#### SIGLAS

- H Total no sexo masculino
- M Total no sexo feminino
- < 25 anos Menores de 25 anos
- >= 25 anos Com 25 anos ou mais
- < 1 ano Há menos de 1 ano
- >= 1 ano Há 1 ano ou mais
- % Valor percentual

## FICHA TÉCNICA

### Edição

Secretaria Regional dos Recursos Humanos  
Instituto de Emprego da Madeira, IP-RAM  
Rua da Boa Viagem, nº 36  
9060 - 027 Funchal  
Tel.: 291 213 260 /1  
Fax: 291 220 014  
E-mail: [emprego@iem.gov-madeira.pt](mailto:emprego@iem.gov-madeira.pt)  
Site: [www.iem.gov-madeira.pt](http://www.iem.gov-madeira.pt)

### Coordenação

Direcção de serviços de Planeamento e Promoção de Emprego  
Divisão de Planeamento e Estatística

### Concepção Gráfica

Gabinete de Promoção e Imagem

**Formato:** Publicação em suporte electrónico

**Periodicidade:** Mensal

**Data de edição:** Junho de 2011