

SÍNTESE - INDICADORES DO MERCADO DE EMPREGO

REGIÃO AUTÓNOMA DA MADEIRA

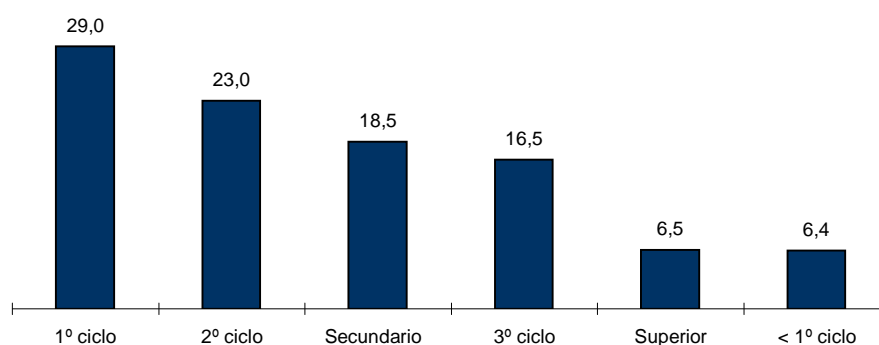
	JUNHO/10		MAIO/11		JUNHO/11		VARIÇÃO %	
	V.A.	%	V.A.	%	V.A.	%	Mês Homólogo	Mês Anterior
DESEMPREGO REGISTADO	14.818	100,0	17.303	100,0	17.268	100,0	16,5	-0,2
Homens	8.444	57,0	9.881	57,1	9.889	57,3	17,1	0,1
Mulheres	6.374	43,0	7.422	42,9	7.379	42,7	15,8	-0,6
Jovens	2.370	16,0	2.915	16,8	2.911	16,9	22,8	-0,1
Homens	1.177		1.488		1.468		24,7	-1,3
Mulheres	1.193		1.427		1.443		21,0	1,1
Adultos	12.448	84,0	14.388	83,2	14.357	83,1	15,3	-0,2
Homens	7.267		8.393		8.421		15,9	0,3
Mulheres	5.181		5.995		5.936		14,6	-1,0
Desemp.de Curta Duração	8.670	58,5	9.338	54,0	9.225	53,4	6,4	-1,2
Homens	4.908		5.178		5.138		4,7	-0,8
Mulheres	3.762		4.160		4.087		8,6	-1,8
Desemp.de Longa Duração	6.148	41,5	7.965	46,0	8.043	46,6	30,8	1,0
Homens	3.536		4.703		4.751		34,4	1,0
Mulheres	2.612		3.262		3.292		26,0	0,9
PRIMEIRO EMPREGO	1.038	7,0	1.535	8,9	1.645	9,5	58,5	7,2
NOVO EMPREGO	13.780	93,0	15.768	91,1	15.623	90,5	13,4	-0,9
Actividades económicas		100,0		100,0		100,0		
Agric.,pecuária,caça, silvic.e pesca	293	2,1	312	2,0	310	2,0	5,8	-0,6
Indústria,energia e água e construção	4.835	35,1	5.420	34,4	5.473	35,0	13,2	1,0
Serviços	8.652	62,8	10.036	63,6	9.840	63,0	13,7	-2,0
NÍVEL DE INSTRUÇÃO								
< 1º Ciclo Ensino Básico	914	6,2	1.092	6,3	1.108	6,4	21,2	1,5
1º Ciclo Ensino Básico	4.411	29,8	4.994	28,9	5.014	29,0	13,7	0,4
2º Ciclo Ensino Básico	3.609	24,4	4.101	23,7	3.977	23,0	10,2	-3,0
3º Ciclo Ensino Básico	2.383	16,1	2.905	16,8	2.849	16,5	19,6	-1,9
Ensino Secundário	2.697	18,2	3.174	18,3	3.196	18,5	18,5	0,7
Ensino Superior	804	5,4	1.037	6,0	1.124	6,5	39,8	8,4
PROCURA AO LONGO DO MÊS	1.029	100,0	1.073	100,0	967	100,0	-6,0	-9,9
Homens	565	54,9	606	56,5	521	53,9	-7,8	-14,0
Mulheres	464	45,1	467	43,5	446	46,1	-3,9	-4,5
Primeiro Emprego	94	9,1	91	8,5	134	13,9	42,6	47,3
Novo Emprego	935	90,9	982	91,5	833	86,1	-10,9	-15,2
OFERTAS DE EMPREGO								
Ao Longo	268		300		249		-7,1	-17,0
Permanecem	205		94		98		-52,2	4,3
COLOCAÇÕES	151	100,0	155	100,0	150	100,0	-0,7	-3,2
Homens	74	49,0	66	42,6	73	48,7	-1,4	10,6
Mulheres	77	51,0	89	57,4	77	51,3	0,0	-13,5

QUADRO I - DESEMPREGO REGISTRADO POR NÍVEL DE INSTRUÇÃO SEGUNDO GRUPO ETÁRIO E TEMPO DE INSCRIÇÃO

REGIÃO AUTÓNOMA DA MADEIRA

HOMENS / MULHERES	< 25 ANOS			≥ 25 ANOS			Total
	Total	< 1ANO	≥1ANO	Total	< 1ANO	≥1ANO	
Total	2.911	2.251	660	14.357	6.974	7.383	17.268
Inferior ao 1º ciclo do ensino básico	26	21	5	1.082	463	619	1.108
1º ciclo do ensino básico	251	189	62	4.763	1.940	2.823	5.014
2º ciclo do ensino básico	608	449	159	3.369	1.757	1.612	3.977
3º ciclo do ensino básico	841	662	179	2.008	1.079	929	2.849
Ensino secundario	897	700	197	2.299	1.277	1.022	3.196
Ensino superior	288	230	58	836	458	378	1.124
HOMENS							
Total	1.468	1.131	337	8.421	4.007	4.414	9.889
Inferior ao 1º ciclo do ensino básico	20	16	4	761	308	453	781
1º ciclo do ensino básico	177	128	49	3.043	1.177	1.866	3.220
2º ciclo do ensino básico	359	263	96	2.165	1.157	1.008	2.524
3º ciclo do ensino básico	448	358	90	1.145	615	530	1.593
Ensino secundario	395	309	86	979	560	419	1.374
Ensino superior	69	57	12	328	190	138	397
MULHERES							
Total	1.443	1.120	323	5.936	2.967	2.969	7.379
Inferior ao 1º ciclo do ensino básico	6	5	1	321	155	166	327
1º ciclo do ensino básico	74	61	13	1.720	763	957	1.794
2º ciclo do ensino básico	249	186	63	1.204	600	604	1.453
3º ciclo do ensino básico	393	304	89	863	464	399	1.256
Ensino secundario	502	391	111	1.320	717	603	1.822
Ensino superior	219	173	46	508	268	240	727

Distribuição Percentual do Desemprego Registrado por Nível de Instrução

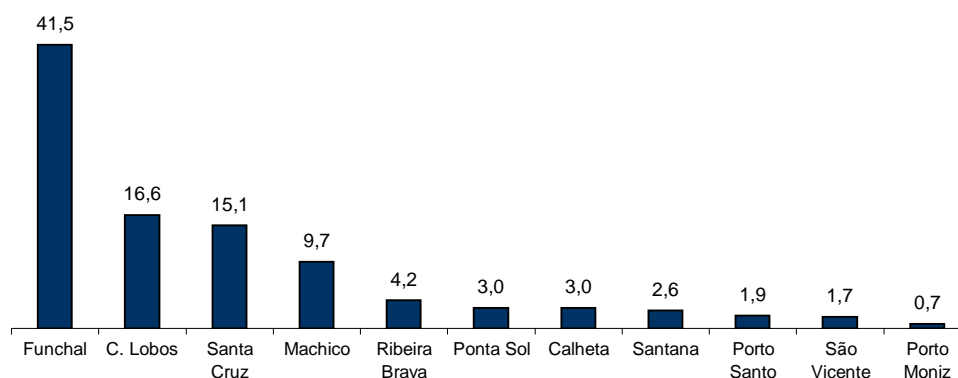


QUADRO II - DESEMPREGO REGISTRADO POR CONCELHOS SEGUNDO GRUPO ETÁRIO E TEMPO DE INSCRIÇÃO

REGIÃO AUTÓNOMA DA MADEIRA

HOMENS / MULHERES	< 25 ANOS			≥ 25 ANOS			Total
	Total	< 1ANO	≥1ANO	Total	< 1ANO	≥1ANO	
Total	2.911	2.251	660	14.357	6.974	7.383	17.268
Calheta	91	70	21	425	206	219	516
Câmara de Lobos	585	455	130	2.276	1.172	1.104	2.861
Funchal	1.142	920	222	6.031	2.879	3.152	7.173
Machico	271	208	63	1.412	651	761	1.683
Ponta do Sol	112	82	30	408	197	211	520
Porto Moniz	12	11	1	109	48	61	121
Ribeira Brava	115	84	31	603	309	294	718
Santa Cruz	422	313	109	2.187	1.083	1.104	2.609
Santana	81	49	32	369	142	227	450
São Vicente	40	33	7	254	110	144	294
Porto Santo	40	26	14	283	177	106	323
HOMENS							
Total	1.468	1.131	337	8.421	4.007	4.414	9.889
Calheta	37	31	6	223	125	98	260
Câmara de Lobos	295	227	68	1.478	729	749	1.773
Funchal	595	464	131	3.565	1.652	1.913	4.160
Machico	144	118	26	802	374	428	946
Ponta do Sol	42	29	13	215	104	111	257
Porto Moniz	6	6	0	68	27	41	74
Ribeira Brava	48	39	9	365	191	174	413
Santa Cruz	215	159	56	1.178	565	613	1.393
Santana	39	23	16	221	79	142	260
São Vicente	22	19	3	150	73	77	172
Porto Santo	25	16	9	156	88	68	181
MULHERES							
Total	1.443	1.120	323	5.936	2.967	2.969	7.379
Calheta	54	39	15	202	81	121	256
Câmara de Lobos	290	228	62	798	443	355	1.088
Funchal	547	456	91	2.466	1.227	1.239	3.013
Machico	127	90	37	610	277	333	737
Ponta do Sol	70	53	17	193	93	100	263
Porto Moniz	6	5	1	41	21	20	47
Ribeira Brava	67	45	22	238	118	120	305
Santa Cruz	207	154	53	1.009	518	491	1.216
Santana	42	26	16	148	63	85	190
São Vicente	18	14	4	104	37	67	122
Porto Santo	15	10	5	127	89	38	142

Distribuição Percentual do Desemprego Registrado por Concelhos

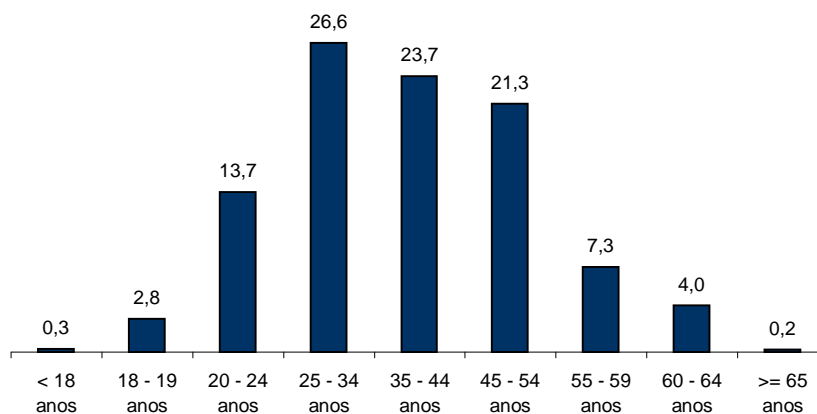


QUADRO III - DESEMPREGO REGISTRADO POR GRUPO ETÁRIO SEGUNDO O TEMPO DE INSCRIÇÃO

REGIÃO AUTÓNOMA DA MADEIRA

HOMENS / MULHERES	TEMPO DE INSCRIÇÃO						
	Total	< 1mês	1 - 2 meses	3 - 5 meses	6 - 11 meses	12 - 23 meses	>= 24 meses
Total	17.268	984	1.867	2.814	3.560	4.165	3.878
< 18 anos	48	5	12	16	12	3	-
18 - 19 anos	492	69	96	149	131	45	2
20 - 24 anos	2.371	179	351	543	688	475	135
25 - 34 anos	4.585	326	554	844	1030	1150	681
35 - 44 anos	4.087	231	419	637	818	1070	912
45 - 54 anos	3.685	127	302	466	631	942	1217
55 - 59 anos	1.265	34	88	102	168	316	557
60 - 64 anos	694	13	45	51	77	158	350
>= 65 anos	41	-	-	6	5	6	24
HOMENS							
Total	9.889	529	1.056	1.575	1.978	2.418	2.333
< 18 anos	29	3	8	9	7	2	-
18 - 19 anos	263	31	53	79	76	22	2
20 - 24 anos	1.176	73	184	264	344	241	70
25 - 34 anos	2.527	186	316	502	542	652	329
35 - 44 anos	2.425	133	251	359	481	656	545
45 - 54 anos	2.208	80	169	264	366	556	773
55 - 59 anos	774	16	50	54	102	193	359
60 - 64 anos	455	7	25	39	57	92	235
>= 65 anos	32	-	-	5	3	4	20
MULHERES							
Total	7.379	455	811	1.239	1.582	1.747	1.545
< 18 anos	19	2	4	7	5	1	-
18 - 19 anos	229	38	43	70	55	23	-
20 - 24 anos	1.195	106	167	279	344	234	65
25 - 34 anos	2.058	140	238	342	488	498	352
35 - 44 anos	1.662	98	168	278	337	414	367
45 - 54 anos	1.477	47	133	202	265	386	444
55 - 59 anos	491	18	38	48	66	123	198
60 - 64 anos	239	6	20	12	20	66	115
>= 65 anos	9	-	-	1	2	2	4

Distribuição Percentual do Desemprego Registrado por Grupos Etários



QUADRO IV - DESEMPREGO REGISTRADO POR GRUPOS DE PROFISSÕES
Situação no fim do mês

REGIÃO AUTÓNOMA DA MADEIRA

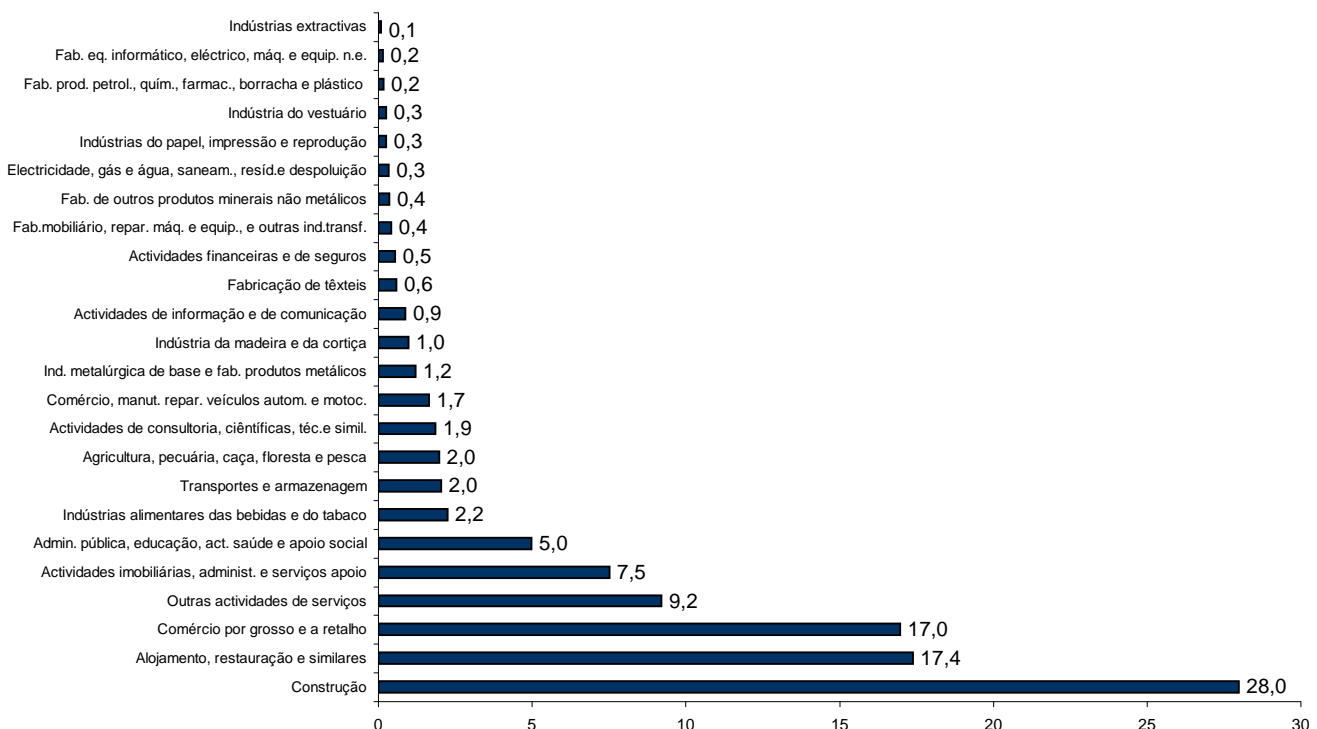
Grupos de Profissões - CPP/10	H	M	TOTAL	%
Total	9.889	7.379	17.268	100,0
01 Oficiais das Forças Armadas	-	-	-	-
02 Sargentos das Forças Armadas	-	-	-	-
03 Outro pessoal das Forças Armadas	1	1	2	0,0
11 Representantes do poder legislativo e de órgãos executivos, dirigentes sup. da Adm. Pública, de organizações especializadas, directores e gestores de empresas	5	1	6	0,0
12 Directores de serviços administrativos e comerciais	35	13	48	0,3
13 Directores de produção e de serviços especializados	11	5	16	0,1
14 Directores de hotelaria, restauração, comércio e de outros serviços	30	14	44	0,3
21 Especialistas das ciências físicas, matemáticas, engenharias e técnicas afins	128	84	212	1,2
22 Profissionais de saúde	20	59	79	0,5
23 Professores	21	47	68	0,4
24 Especialistas em finanças, contabilidade, org. administrativa, relações públ. e comerciais	80	128	208	1,2
25 Especialistas em tecnologias de informação e comunicação (TIC)	136	32	168	1,0
26 Especialistas em assuntos jurídicos, sociais, artísticos e culturais	70	194	264	1,5
31 Técnicos e profissões das ciências e engenharia, de nível intermédio	368	54	422	2,4
32 Técnicos e profissionais, de nível intermédio da saúde	31	59	90	0,5
33 Técnicos de nível intermédio, das áreas financeira, administrativa e dos negócios	157	119	276	1,6
34 Técnicos nível intermédio dos serviços jurídicos, sociais, desportivos, culturais e simil.	63	90	153	0,9
35 Técnicos das tecnologias de informação e comunicação	126	10	136	0,8
41 Empregados de escritório, secretários em geral e operadores de processamento de dados	241	670	911	5,3
42 Pessoal de apoio directo a clientes	123	284	407	2,4
43 Operadores de dados, de contabilidade, estatística, de serv. financ. e relac. com o registo	181	79	260	1,5
44 Outro pessoal de apoio de tipo administrativo	40	14	54	0,3
51 Trabalhadores dos serviços pessoais	554	885	1.439	8,3
52 Vendedores	347	1.039	1.386	8,0
53 Trabalhadores dos cuidados pessoais e similares	13	332	345	2,0
54 Pessoal dos serviços de protecção e segurança	235	14	249	1,4
61 Agricultores e trab. qualificados da agricultura e prod. animal, orientados para o mercado	226	63	289	1,7
62 Trab. qualificados da floresta, pesca e caça, orientados para o mercado	79	2	81	0,5
63 Agricultores, criadores de animais, pescadores, caçadores e colectores, de subsistência	5	1	6	0,0
71 Trabalhadores qualificados da construção e similares, excepto electricista	2.259	6	2.265	13,1
72 Trabalhadores qualificados da metalurgia, metalomecânica e similares	344	4	348	2,0
73 Trab. qualificados da impressão, fabrico de instrum. precisão, joalheiros, artesãos e simil.	28	12	40	0,2
74 Trabalhadores qualificados em electricidade e em electrónica	343	-	343	2,0
75 Trabalhadores da transf. alimentos, da madeira, do vestuário e outras ind. e artesanato	197	142	339	2,0
81 Operadores de instalações fixas e máquinas	111	94	205	1,2
82 Trabalhadores da montagem	3	-	3	0,0
83 Condutores de veículos e operadores de equipamentos móveis	955	10	965	5,6
91 Trabalhadores de limpeza	194	1.807	2.001	11,6
92 Trabalhadores não qualificados da agricultura, produção animal, pesca e floresta	2	-	2	0,0
93 Trabalhadores não qualificados da ind. extractiva, construção, ind. transf. e transportes	1.543	415	1.958	11,3
94 Assistentes na preparação de refeições	310	526	836	4,8
95 Vendedores ambulantes (excepto de alimentos) e prestadores de serviços na rua	4	-	4	0,0
96 Trabalhadores dos resíduos e de outros serviços elementares	270	70	340	2,0

QUADRO V - DESEMPREGO REGISTRADO (NOVO EMPREGO) POR ACTIVIDADE ECONÓMICA
Situação no fim dos meses

REGIÃO AUTÓNOMA DA MADEIRA

Actividade Económica - CAE / Rev.3	Junho/10				Maio/11				Junho/11				Var. %	
	H	M	TOTAL	%	H	M	TOTAL	%	H	M	TOTAL	%	Mês homól.	Mês anter.
Total	8.025	5.755	13.780	100,0	9.191	6.577	15.768	100,0	9.157	6.466	15.623	100,0	13,4	-0,9
Agricultura, pecuária, caça, floresta e pesca	209	84	293	2,1	224	88	312	2,0	220	90	310	2,0	5,8	-0,6
Indústria, energia e água e construção	4.150	685	4.835	35,1	4.762	658	5.420	34,4	4.814	659	5.473	35,0	13,2	1,0
Indústrias extractivas	12	-	12	0,1	11	2	13	0,1	10	2	12	0,1	0,0	-7,7
Indústrias alimentares das bebidas e do tabaco	137	206	343	2,5	155	216	371	2,4	148	203	351	2,2	2,3	-5,4
Fabricação de têxteis	8	88	96	0,7	7	87	94	0,6	6	86	92	0,6	-4,2	-2,1
Indústria do vestuário	4	28	32	0,2	8	32	40	0,3	8	32	40	0,3	25,0	0,0
Indústria do couro e dos produtos do couro	1	-	1	0,0	1	-	1	0,0	1	-	1	0,0	0,0	0,0
Indústria da madeira e da cortiça	130	21	151	1,1	137	17	154	1,0	136	17	153	1,0	1,3	-0,6
Indústrias do papel, impressão e reprodução	33	15	48	0,3	26	14	40	0,3	27	13	40	0,3	-16,7	0,0
Fab. prod. petrol., quím., farmac., borracha e plástico	13	6	19	0,1	17	7	24	0,2	19	8	27	0,2	42,1	12,5
Fab. de outros produtos minerais não metálicos	46	4	50	0,4	42	9	51	0,3	47	8	55	0,4	10,0	7,8
Ind. metalúrgica de base e fab. produtos metálicos	140	16	156	1,1	175	14	189	1,2	176	14	190	1,2	21,8	0,5
Fab. eq. informático, eléctrico, máq. e equip. n.e.	12	5	17	0,1	25	2	27	0,2	22	2	24	0,2	41,2	-11,1
Fab. veíc. automóveis e outro equip.de transporte	1	1	2	0,0	-	-	-	-	-	-	-	-	-100,0	-
Fab.mobiliário, repar. máq. e equip., e outras ind.transf.	58	17	75	0,5	56	10	66	0,4	53	11	64	0,4	-14,7	-3,0
Electricidade, gás e água, saneam., resid.e despoluição	21	27	48	0,3	33	15	48	0,3	32	20	52	0,3	8,3	8,3
Construção	3.534	251	3.785	27,5	4.069	233	4.302	27,3	4.129	243	4.372	28,0	15,5	1,6
Serviços	3.666	4.986	8.652	62,8	4.205	5.831	10.036	63,6	4.123	5.717	9.840	63,0	13,7	-2,0
Comércio, manut. repar. veículos autom. e motoc.	199	57	256	1,9	207	55	262	1,7	206	52	258	1,7	0,8	-1,5
Comércio por grosso e a retalho	931	1.418	2.349	17,0	1.139	1.604	2.743	17,4	1.120	1.530	2.650	17,0	12,8	-3,4
Transportes e armazenagem	242	70	312	2,3	238	77	315	2,0	243	75	318	2,0	1,9	1,0
Alojamento, restauração e similares	975	1.479	2.454	17,8	1.078	1.724	2.802	17,8	1.037	1.680	2.717	17,4	10,7	-3,0
Actividades de informação e de comunicação	77	32	109	0,8	87	41	128	0,8	89	47	136	0,9	24,8	6,3
Actividades financeiras e de seguros	32	38	70	0,5	32	45	77	0,5	35	50	85	0,5	21,4	10,4
Actividades imobiliárias, administ. e serviços apoio	478	572	1.050	7,6	535	651	1.186	7,5	515	658	1.173	7,5	11,7	-1,1
Actividades de consultoria, científicas, téc.e simil.	98	135	233	1,7	116	174	290	1,8	117	173	290	1,9	24,5	0,0
Admin. pública, educação, act. saúde e apoio social	257	381	638	4,6	298	475	773	4,9	291	486	777	5,0	21,8	0,5
Outras actividades de serviços	377	804	1.181	8,6	475	985	1.460	9,3	470	966	1.436	9,2	21,6	-1,6

Distribuição Percentual do Desemprego Registrado (Novo Emprego) por Actividade Económica



QUADRO VI - DESEMPREGADOS INSCRITOS POR GRUPOS DE PROFISSÕES
Movimento ao longo do mês

REGIÃO AUTÓNOMA DA MADEIRA

Grupos de Profissões - CPP/10	H	M	TOTAL	%
Total	521	446	967	100,0
01 Oficiais das Forças Armadas	-	-	-	-
02 Sargentos das Forças Armadas	-	-	-	-
03 Outro pessoal das Forças Armadas	-	-	-	-
11 Representantes do poder legislativo e de órgãos executivos, dirigentes sup. da Adm. Pública, de organizações especializadas, directores e gestores de empresas	-	-	-	-
12 Directores de serviços administrativos e comerciais	2	-	2	0,2
13 Directores de produção e de serviços especializados	2	-	2	0,2
14 Directores de hotelaria, restauração, comércio e de outros serviços	1	2	3	0,3
21 Especialistas das ciências físicas, matemáticas, engenharias e técnicas afins	7	5	12	1,2
22 Profissionais de saúde	1	2	3	0,3
23 Professores	-	4	4	0,4
24 Especialistas em finanças, contabilidade, org. administrativa, relações púb. e comerciais	3	12	15	1,6
25 Especialistas em tecnologias de informação e comunicação (TIC)	1	1	2	0,2
26 Especialistas em assuntos jurídicos, sociais, artísticos e culturais	1	10	11	1,1
31 Técnicos e profissões das ciências e engenharia, de nível intermédio	17	1	18	1,9
32 Técnicos e profissionais, de nível intermédio da saúde	-	5	5	0,5
33 Técnicos de nível intermédio, das áreas financeira, administrativa e dos negócios	23	12	35	3,6
34 Técnicos nível intermédio dos serviços jurídicos, sociais, desportivos, culturais e simil.	14	5	19	2,0
35 Técnicos das tecnologias de informação e comunicação	9	-	9	0,9
41 Empregados de escritório, secretários em geral e operadores de processamento de dados	13	39	52	5,4
42 Pessoal de apoio directo a clientes	9	27	36	3,7
43 Operadores de dados, de contabilidade, estatística, de serv. financ. e relac. com o registo	8	3	11	1,1
44 Outro pessoal de apoio de tipo administrativo	4	-	4	0,4
51 Trabalhadores dos serviços pessoais	42	67	109	11,3
52 Vendedores	28	85	113	11,7
53 Trabalhadores dos cuidados pessoais e similares	-	18	18	1,9
54 Pessoal dos serviços de protecção e segurança	12	1	13	1,3
61 Agricultores e trab. qualificados da agricultura e prod. animal, orientados para o mercado	7	2	9	0,9
62 Trab. qualificados da floresta, pesca e caça, orientados para o mercado	2	-	2	0,2
63 Agricultores, criadores de animais, pescadores, caçadores e colectores, de subsistência	1	1	2	0,2
71 Trabalhadores qualificados da construção e similares, excepto electricista	112	1	113	11,7
72 Trabalhadores qualificados da metalurgia, metalomecânica e similares	19	-	19	2,0
73 Trab. qualificados da impressão, fabrico de instrum. precisão, joalheiros, artesãos e simil.	1	-	1	0,1
74 Trabalhadores qualificados em electricidade e em electrónica	17	-	17	1,8
75 Trabalhadores da transf. alimentos, da madeira, do vestuário e outras ind. e artesanato	13	6	19	2,0
81 Operadores de instalações fixas e máquinas	4	4	8	0,8
82 Trabalhadores da montagem	-	-	-	-
83 Condutores de veículos e operadores de equipamentos móveis	38	1	39	4,0
91 Trabalhadores de limpeza	9	105	114	11,8
92 Trabalhadores não qualificados da agricultura, produção animal, pesca e floresta	-	-	-	-
93 Trabalhadores não qualificados da ind. extractiva, construção, ind. transf. e transportes	73	11	84	8,7
94 Assistentes na preparação de refeições	11	13	24	2,5
95 Vendedores ambulantes (excepto de alimentos) e prestadores de serviços na rua	1	-	1	0,1
96 Trabalhadores dos resíduos e de outros serviços elementares	16	3	19	2,0

521

QUADRO VII - DESEMPREGADOS INSCRITOS (NOVO EMPREGO) POR ACTIVIDADE ECONÓMICA
Movimento ao longo dos meses

REGIÃO AUTÓNOMA DA MADEIRA

Actividade Económica - CAE / Rev.3	Junho/10				Maio/11				Junho/11				Var. %	
	H	M	TOTAL	%	H	M	TOTAL	%	H	M	TOTAL	%	Mês homól.	Mês anter.
Total	524	411	935	100,0	565	417	982	100,0	466	367	833	100,0	-10,9	-15,2
Agricultura, pecuária, caça, floresta e pesca	10	6	16	1,7	13	2	15	1,5	10	6	16	1,9	-	6,7
Indústria, energia e água e construção	238	40	278	29,7	268	37	305	31,1	235	31	266	31,9	-4,3	-12,8
Indústrias extractivas	-	-	-	-	-	-	-	-	-	-	-	-	-	-
Indústrias alimentares das bebidas e do tabaco	5	6	11	1,2	7	13	20	2,0	8	10	18	2,2	63,6	-10,0
Fabricação de têxteis	1	8	9	1,0	-	4	4	0,4	-	1	1	0,1	-88,9	-75,0
Indústria do vestuário	1	3	4	0,4	-	1	1	0,1	-	1	1	0,1	-75,0	-
Indústria do couro e dos produtos do couro	-	-	-	-	-	-	-	-	-	-	-	-	-	-
Indústria da madeira e da cortiça	4	1	5	0,5	6	2	8	0,8	1	-	1	0,1	-80,0	-87,5
Indústrias do papel, impressão e reprodução	10	4	14	1,5	-	1	1	0,1	-	-	-	-	-100,0	-100,0
Fab.prod. petrol., quím., farmac., borracha e plástico	3	-	3	0,3	2	1	3	0,3	2	-	2	0,2	-33,3	-33,3
Fab. de outros produtos minerais não metálicos	1	-	1	0,1	1	1	2	0,2	2	-	2	0,2	100,0	-
Ind. metalúrgica de base e fab. produtos metálicos	18	1	19	2,0	8	-	8	0,8	4	-	4	0,5	-78,9	-50,0
Fab. eq. informático, eléctrico, máq. e equip. n.e.	1	-	1	0,1	-	-	-	-	1	-	1	0,1	-	-
Fab. veíc. automóveis e outro equip.de transporte	-	-	-	-	-	-	-	-	-	-	-	-	-	-
Fab.mobiliário, repar. máq. e equip., e outras ind.transf.	2	1	3	0,3	2	-	2	0,2	-	1	1	0,1	-66,7	-50,0
Electricidade, gás e água, saneam., resid.e despoluição	4	3	7	0,7	4	1	5	0,5	2	2	4	0,5	-42,9	-20,0
Construção	188	13	201	21,5	238	13	251	25,6	215	16	231	27,7	14,9	-8,0
Serviços	276	365	641	68,6	284	378	662	67,4	221	330	551	66,1	-14,0	-16,8
Comércio, manut. repar. veículos autom. e motoc.	19	2	21	2,2	10	2	12	1,2	14	2	16	1,9	-23,8	33,3
Comércio por grosso e a retalho	58	109	167	17,9	77	114	191	19,5	60	85	145	17,4	-13,2	-24,1
Transportes e armazenagem	11	1	12	1,3	13	2	15	1,5	10	3	13	1,6	8,3	-13,3
Alojamento, restauração e similares	74	97	171	18,3	88	116	204	20,8	61	87	148	17,8	-13,5	-27,5
Actividades de informação e de comunicação	5	4	9	1,0	9	1	10	1,0	5	9	14	1,7	55,6	40,0
Actividades financeiras e de seguros	4	3	7	0,7	1	3	4	0,4	4	6	10	1,2	42,9	150,0
Actividades imobiliárias, administ. e dos serviços apoio	41	53	94	10,1	35	27	62	6,3	32	54	86	10,3	-8,5	38,7
Actividades de consultoria, científicas, técnicas e simil.	7	11	18	1,9	13	12	25	2,5	5	7	12	1,4	-33,3	-52,0
Admin. pública, educação, act. saúde e apoio social	9	14	23	2,5	11	29	40	4,1	6	27	33	4,0	43,5	-17,5
Outras actividades de serviços	48	71	119	13	27	72	99	10,1	24	50	74	8,9	-37,8	-25,3



QUADRO VIII - DESEMPREGADOS INSCRITOS POR MOTIVO DE INSCRIÇÃO

Movimento ao longo do mês

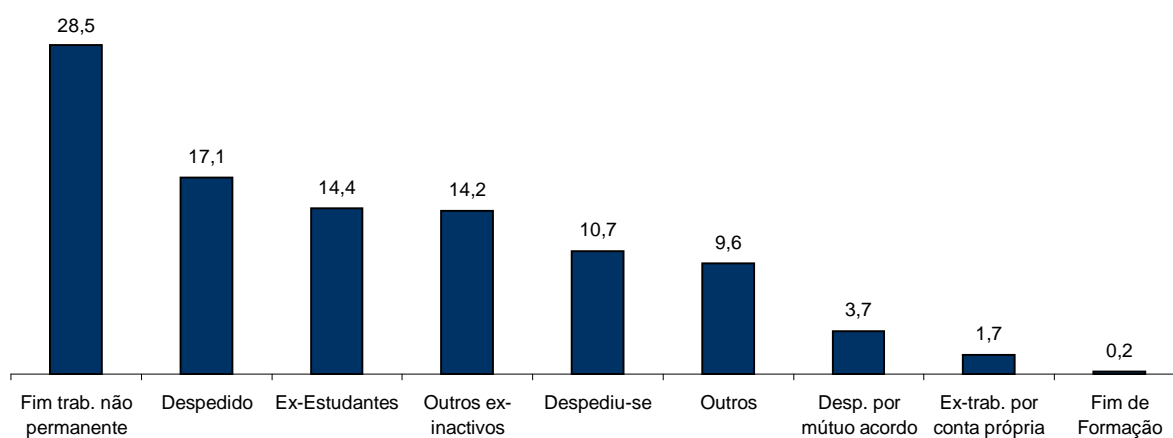
REGIÃO AUTÓNOMA DA MADEIRA

MOTIVOS DE INSCRIÇÃO	H	M	TOTAL	%
Total	521	446	967	100,0
Ex-Estudantes	55	84	139	14,4
Fim de Formação	1	1	2	0,2
Despedido	107	58	165	17,1
Despediu-se	57	46	103	10,7
Despedimento por mútuo acordo	16	20	36	3,7
Fim de trabalho não permanente	154	122	276	28,5
Ex-trabalhador por conta própria	15	1	16	1,7
Outros ex-inactivos *	60	77	137	14,2
Outros **	56	37	93	9,6

* Outros ex-inactivos - inclui domésticas, reformados e outros indivíduos em situação de inactividade que decidiram procurar um emprego por conta de outrem.

** Outros - inclui reinscrições após anulações e ex-emigrantes.

Distribuição Percentual dos Desempregados Inscritos por Motivos de Inscrição



QUADRO IX - OFERTAS DE EMPREGO POR GRUPOS DE PROFISSÕES

Movimento ao longo do mês

REGIÃO AUTÓNOMA DA MADEIRA

Grupos de Profissões - CPP/10	TOTAL	%
Total	249	100,0
01 Oficiais das Forças Armadas	-	-
02 Sargentos das Forças Armadas	-	-
03 Outro pessoal das Forças Armadas	-	-
11 Representantes do poder legislativo e de órgãos executivos, dirigentes superiores da Administração Pública, de organizações especializadas, directores e gestores de empresas	-	-
12 Directores de serviços administrativos e comerciais	-	-
13 Directores de produção e de serviços especializados	-	-
14 Directores de hotelaria, restauração, comércio e de outros serviços	-	-
21 Especialistas das ciências físicas, matemáticas, engenharias e técnicas afins	3	1,2
22 Profissionais de saúde	1	0,4
23 Professores	1	0,4
24 Especialistas em finanças, contabilidade, org. administrativa, relações púb. e comerciais	2	0,8
25 Especialistas em tecnologias de informação e comunicação (TIC)	1	0,4
26 Especialistas em assuntos jurídicos, sociais, artísticos e culturais	2	0,8
31 Técnicos e profissões das ciências e engenharia, de nível intermédio	5	2,0
32 Técnicos e profissionais, de nível intermédio da saúde	1	0,4
33 Técnicos de nível intermédio, das áreas financeira, administrativa e dos negócios	6	2,4
34 Técnicos nível intermédio dos serviços jurídicos, sociais, desportivos, culturais e simil.	2	0,8
35 Técnicos das tecnologias de informação e comunicação	2	0,8
41 Empregados de escritório, secretários em geral e operadores de processamento de dados	2	0,8
42 Pessoal de apoio directo a clientes	3	1,2
43 Operadores de dados, de contabilidade, estatística, de serv. financ. e relac. com o registo	2	0,8
44 Outro pessoal de apoio de tipo administrativo	-	-
51 Trabalhadores dos serviços pessoais	66	26,5
52 Vendedores	13	5,2
53 Trabalhadores dos cuidados pessoais e similares	43	17,3
54 Pessoal dos serviços de protecção e segurança	1	0,4
61 Agricultores e trab. qualificados da agricultura e prod. animal, orientados para o mercado	1	0,4
62 Trab. qualificados da floresta, pesca e caça, orientados para o mercado	-	-
63 Agricultores, criadores de animais, pescadores, caçadores e colectores, de subsistência	-	-
71 Trabalhadores qualificados da construção e similares, excepto electricista	11	4,4
72 Trabalhadores qualificados da metalurgia, metalomecânica e similares	10	4,0
73 Trab. qualificados da impressão, fabrico de instrum. precisão, joalheiros, artesãos e simil.	1	0,4
74 Trabalhadores qualificados em electricidade e em electrónica	3	1,2
75 Trabalhadores da transf. alimentos, da madeira, do vestuário e outras ind. e artesanato	10	4,0
81 Operadores de instalações fixas e máquinas	15	6,0
82 Trabalhadores da montagem	-	-
83 Condutores de veículos e operadores de equipamentos móveis	2	0,8
91 Trabalhadores de limpeza	24	9,6
92 Trabalhadores não qualificados da agricultura, produção animal, pesca e floresta	-	-
93 Trabalhadores não qualificados da ind. extractiva, construção, ind. transf. e transportes	8	3,2
94 Assistentes na preparação de refeições	5	2,0
95 Vendedores ambulantes (excepto de alimentos) e prestadores de serviços na rua	-	-
96 Trabalhadores dos resíduos e de outros serviços elementares	3	1,2

QUADRO X - OFERTAS DE EMPREGO POR ACTIVIDADE ECONÓMICA

Movimento ao longo dos meses

REGIÃO AUTÓNOMA DA MADEIRA

Actividade Económica - CAE / Rev.3	Junho/10		Maio/11		Junho/11		Var. %	
	V.A.	%	V.A.	%	V.A.	%	Mês homól.	Mês anter.
Total	268	100,0	300	100,0	249	100,0	-7,1	-17,0
Agricultura, pecuária, caça, floresta e pesca	3	1,1	7	2,3	-	-	-100,0	-100,0
Indústria, energia e água e construção	56	20,9	38	12,7	43	17,3	-23,2	13,2
Indústrias extractivas	-	-	-	-	-	-	-	-
Indústrias alimentares das bebidas e do tabaco	19	7,1	9	3,0	5	2,0	-73,7	-44,4
Fabricação de têxteis	-	-	-	-	3	1,2	-	-
Indústria do vestuário	-	-	-	-	-	-	-	-
Indústria do couro e dos produtos do couro	-	-	-	-	-	-	-	-
Indústria da madeira e da cortiça	-	-	1	0,3	-	-	-	-100,0
Indústrias do papel, impressão e reprodução	-	-	2	0,7	2	0,8	-	-
Fab.prod. petrol., quím., farmac., borracha e plástico	-	-	-	-	-	-	-	-
Fab. de outros produtos minerais não metálicos	-	-	-	-	-	-	-	-
Ind. metalúrgica de base e fab. produtos metálicos	2	0,7	4	1,3	6	2,4	200,0	50,0
Fab. eq. informático, eléctrico, máq. e equip. n.e.	-	-	-	-	-	-	-	-
Fab. veíc. automóveis e outro equip.de transporte	-	-	-	-	-	-	-	-
Fab.mobiliário, repar. máq. e equip., e outras ind.transf.	3	1,1	2	0,7	1	0,4	-66,7	-50,0
Electricidade, gás e água, saneam., resid.e despoluição	-	-	-	-	-	-	-	-
Construção	32	11,9	20	6,7	26	10,4	-18,8	30,0
Serviços	209	78,0	255	85,0	206	82,7	-1,4	-19,2
Comércio, manut. repar. veículos autom. e motoc.	7	2,6	5	1,7	7	2,8	-	40,0
Comércio por grosso e a retalho	34	12,7	29	9,7	16	6,4	-52,9	-44,8
Transportes e armazenagem	1	0,4	4	1,3	1	0,4	-	-75,0
Alojamento, restauração e similares	92	34,3	114	38,0	62	24,9	-32,6	-45,6
Actividades de informação e de comunicação	3	1,1	1	0,3	2	0,8	-33,3	100,0
Actividades financeiras e de seguros	2	0,7	9	3,0	1	0,4	-50,0	-88,9
Actividades imobiliárias, administ. e dos serviços apoio	22	8,2	35	11,7	41	16,5	86,4	17,1
Actividades de consultoria, científicas, técnicas e simil.	7	2,6	9	3,0	4	1,6	-42,9	-55,6
Admin. pública, educação, act. saúde e apoio social	10	3,7	10	3,3	10	4,0	-	-
Outras actividades de serviços	31	12	39	13,0	62	24,9	100,0	59,0

QUADRO XI - OFERTAS DE EMPREGO POR GRUPOS DE PROFISSÕES

Situação no fim do mês

REGIÃO AUTÓNOMA DA MADEIRA

Grupos de Profissões - CPP/10	TOTAL	%
Total	98	100,0
01 Oficiais das Forças Armadas	-	-
02 Sargentos das Forças Armadas	-	-
03 Outro pessoal das Forças Armadas	-	-
11 Representantes do poder legislativo e de órgãos executivos, dirigentes superiores da Administração Pública, de organizações especializadas, directores e gestores de empresas	-	-
12 Directores de serviços administrativos e comerciais	-	-
13 Directores de produção e de serviços especializados	-	-
14 Directores de hotelaria, restauração, comércio e de outros serviços	-	-
21 Especialistas das ciências físicas, matemáticas, engenharias e técnicas afins	3	3,1
22 Profissionais de saúde	-	-
23 Professores	1	1,0
24 Especialistas em finanças, contabilidade, org. administrativa, relações púb. e comerciais	4	4,1
25 Especialistas em tecnologias de informação e comunicação (TIC)	1	1,0
26 Especialistas em assuntos jurídicos, sociais, artísticos e culturais	-	-
31 Técnicos e profissões das ciências e engenharia, de nível intermédio	1	1,0
32 Técnicos e profissionais, de nível intermédio da saúde	1	1,0
33 Técnicos de nível intermédio, das áreas financeira, administrativa e dos negócios	3	3,1
34 Técnicos nível intermédio dos serviços jurídicos, sociais, desportivos, culturais e simil.	1	1,0
35 Técnicos das tecnologias de informação e comunicação	2	2,0
41 Empregados de escritório, secretários em geral e operadores de processamento de dados	1	1,0
42 Pessoal de apoio directo a clientes	3	3,1
43 Operadores de dados, de contabilidade, estatística, de serv. financ. e relac. com o registo	2	2,0
44 Outro pessoal de apoio de tipo administrativo	-	-
51 Trabalhadores dos serviços pessoais	40	40,8
52 Vendedores	4	4,1
53 Trabalhadores dos cuidados pessoais e similares	-	-
54 Pessoal dos serviços de protecção e segurança	-	-
61 Agricultores e trab. qualificados da agricultura e prod. animal, orientados para o mercado	1	1,0
62 Trab. qualificados da floresta, pesca e caça, orientados para o mercado	-	-
63 Agricultores, criadores de animais, pescadores, caçadores e colectores, de subsistência	-	-
71 Trabalhadores qualificados da construção e similares, excepto electricista	3	3,1
72 Trabalhadores qualificados da metalurgia, metalomecânica e similares	7	7,1
73 Trab. qualificados da impressão, fabrico de instrum. precisão, joalheiros, artesãos e simil.	1	1,0
74 Trabalhadores qualificados em electricidade e em electrónica	2	2,0
75 Trabalhadores da transf. alimentos, da madeira, do vestuário e outras ind. e artesanato	6	6,1
81 Operadores de instalações fixas e máquinas	-	-
82 Trabalhadores da montagem	-	-
83 Condutores de veículos e operadores de equipamentos móveis	-	-
91 Trabalhadores de limpeza	5	5,1
92 Trabalhadores não qualificados da agricultura, produção animal, pesca e floresta	-	-
93 Trabalhadores não qualificados da ind. extractiva, construção, ind. transf. e transportes	1	1,0
94 Assistentes na preparação de refeições	4	4,1
95 Vendedores ambulantes (excepto de alimentos) e prestadores de serviços na rua	-	-
96 Trabalhadores dos resíduos e de outros serviços elementares	1	1,0

QUADRO XII - OFERTAS DE EMPREGO POR ACTIVIDADE ECONÓMICA
Situação no fim dos meses

REGIÃO AUTÓNOMA DA MADEIRA

Actividade Económica - CAE / Rev.3	Junho/10		Maio/11		Junho/11		Var. %	
	V.A.	%	V.A.	%	V.A.	%	Mês homól.	Mês anter.
Total	205	100,0	94	100,0	98	100,0	-52,2	4,3
Agricultura, pecuária, caça, floresta e pesca	-	-	2	2,1	-	-	-	-100,0
Indústria, energia e água e construção	44	21,5	15	16,0	19	20,2	-56,8	26,7
Indústrias extractivas	-	-	-	-	-	-	-	-
Indústrias alimentares das bebidas e do tabaco	12	5,9	2	2,1	3	3,1	-75,0	50,0
Fabricação de têxteis	-	-	-	-	1	1,0	-	-
Indústria do vestuário	-	-	-	-	-	-	-	-
Indústria do couro e dos produtos do couro	-	-	-	-	-	-	-	-
Indústria da madeira e da cortiça	2	1,0	-	-	-	-	-100,0	-
Indústrias do papel, impressão e reprodução	-	-	1	1,1	2	2,0	-	100,0
Fab. prod. petrol., quím., farmac., borracha e plástico	-	-	-	-	-	-	-	-
Fab. de outros produtos minerais não metálicos	-	-	-	-	-	-	-	-
Ind. metalúrgica de base e fab. produtos metálicos	1	0,5	4	4,3	5	5,1	400,0	25,0
Fab. eq. informático, eléctrico, máq. e equip. n.e.	-	-	-	-	-	-	-	-
Fab. veíc. automóveis e outro equip.de transporte	-	-	-	-	-	-	-	-
Fab.mobiliário, repar. máq. e equip., e outras ind.transf.	3	1,5	-	-	1	1,0	-66,7	-
Electricidade, gás e água, saneam., resíd.e despoluição	-	-	-	-	-	-	-	-
Construção	26	12,7	8	8,5	7	7,1	-73,1	-12,5
Serviços	161	78,5	77	81,9	79	80,6	-50,9	2,6
Comércio, manut. repar. veículos autom. e motoc.	3	1,5	2	2,1	5	5,1	66,7	150,0
Comércio por grosso e a retalho	20	9,8	12	12,8	4	4,1	-80,0	-66,7
Transportes e armazenagem	-	-	1	1,1	1	1,0	-	-
Alojamento, restauração e similares	68	33,2	39	41,5	39	39,8	-42,6	-
Actividades de informação e de comunicação	3	1,5	-	-	2	2,0	-33,3	-
Actividades financeiras e de seguros	4	2,0	1	1,1	1	1,0	-75,0	-
Actividades imobiliárias, administ. e dos serviços apoio	28	13,7	6	6,4	9	9,2	-67,9	50,0
Actividades de consultoria, científicas, técnicas e simil.	5	2,4	1	1,1	4	4,1	-20,0	300,0
Admin. pública, educação, act. saúde e apoio social	6	2,9	1	1,1	4	4,1	-33,3	300,0
Outras actividades de serviços	24	12	14	14,9	10	10,2	-58,3	-28,6

**QUADRO XIII - COLOCAÇÕES EFECTUADAS POR GRUPOS DE PROFISSÕES**
Movimento ao longo do mês**REGIÃO AUTÓNOMA DA MADEIRA**

Grupos de Profissões - CPP/10	H	M	TOTAL	%
Total	73	77	150	100,0
01 Oficiais das Forças Armadas	-	-	-	-
02 Sargentos das Forças Armadas	-	-	-	-
03 Outro pessoal das Forças Armadas	-	-	-	-
11 Representantes do poder legislativo e de órgãos executivos, dirigentes superiores da Administração Pública, de organizações especializadas, directores e gestores de empresas	-	-	-	-
12 Directores de serviços administrativos e comerciais	-	-	-	-
13 Directores de produção e de serviços especializados	-	-	-	-
14 Directores de hotelaria, restauração, comércio e de outros serviços	-	-	-	-
21 Especialistas das ciências físicas, matemáticas, engenharias e técnicas afins	-	-	-	-
22 Profissionais de saúde	-	-	-	-
23 Professores	-	-	-	-
24 Especialistas em finanças, contabilidade, org. administrativa, relações públ. e comerciais	-	2	2	1,3
25 Especialistas em tecnologias de informação e comunicação (TIC)	-	-	-	-
26 Especialistas em assuntos jurídicos, sociais, artísticos e culturais	1	1	2	1,3
31 Técnicos e profissões das ciências e engenharia, de nível intermédio	3	1	4	2,7
32 Técnicos e profissionais, de nível intermédio da saúde	-	-	-	-
33 Técnicos de nível intermédio, das áreas financeira, administrativa e dos negócios	4	-	4	2,7
34 Técnicos nível intermédio dos serviços jurídicos, sociais, desportivos, culturais e simil.	1	-	1	0,7
35 Técnicos das tecnologias de informação e comunicação	-	-	-	-
41 Empregados de escritório, secretários em geral e operadores de processamento de dados	-	2	2	1,3
42 Pessoal de apoio directo a clientes	-	5	5	3,3
43 Operadores de dados, de contabilidade, estatística, de serv. financ. e relac. com o registo	4	1	5	3,3
44 Outro pessoal de apoio de tipo administrativo	-	-	-	-
51 Trabalhadores dos serviços pessoais	17	30	47	31,3
52 Vendedores	4	6	10	6,7
53 Trabalhadores dos cuidados pessoais e similares	-	3	3	2,0
54 Pessoal dos serviços de protecção e segurança	-	-	-	-
61 Agricultores e trab. qualificados da agricultura e prod. animal, orientados para o mercado	-	-	-	-
62 Trab. qualificados da floresta, pesca e caça, orientados para o mercado	-	-	-	-
63 Agricultores, criadores de animais, pescadores, caçadores e colectores, de subsistência	-	-	-	-
71 Trabalhadores qualificados da construção e similares, excepto electricista	16	-	16	10,7
72 Trabalhadores qualificados da metalurgia, metalomecânica e similares	4	-	4	2,7
73 Trab. qualificados da impressão, fabrico de instrum. precisão, joalheiros, artesãos e simil.	1	-	1	0,7
74 Trabalhadores qualificados em electricidade e em electrónica	-	-	-	-
75 Trabalhadores da transf. alimentos, da madeira, do vestuário e outras ind. e artesanato	1	5	6	4,0
81 Operadores de instalações fixas e máquinas	-	-	-	-
82 Trabalhadores da montagem	-	-	-	-
83 Condutores de veículos e operadores de equipamentos móveis	-	-	-	-
91 Trabalhadores de limpeza	1	17	18	12,0
92 Trabalhadores não qualificados da agricultura, produção animal, pesca e floresta	-	1	1	0,7
93 Trabalhadores não qualificados da ind. extractiva, construção, ind. transf. e transportes	10	3	13	8,7
94 Assistentes na preparação de refeições	2	-	2	1,3
95 Vendedores ambulantes (excepto de alimentos) e prestadores de serviços na rua	-	-	-	-
96 Trabalhadores dos resíduos e de outros serviços elementares	4	-	4	2,7

QUADRO XIV - COLOCAÇÕES EFECTUADAS POR ACTIVIDADE ECONÓMICA

Movimento ao longo dos meses

REGIÃO AUTÓNOMA DA MADEIRA

Actividade Económica - CAE / Rev.3	Junho/10				Maio/11				Junho/11				Var. %	
	H	M	TOTAL	%	H	M	TOTAL	%	H	M	TOTAL	%	Mês homól.	Mês anter.
Total	74	77	151	100,0	66	89	155	100,0	73	77	150	100,0	-0,7	-3,2
Agricultura, pecuária, caça, floresta e pesca	-	-	-	-	-	1	1	0,6	-	1	1	0,7	-	-
Indústria, energia e água e construção	23	4	27	17,9	11	5	16	10,3	30	9	39	26,0	44,4	143,8
Indústrias extractivas	-	-	-	-	-	-	-	-	-	-	-	-	-	-
Indústrias alimentares das bebidas e do tabaco	4	2	6	4,0	-	5	5	3,2	2	5	7	4,7	16,7	40,0
Fabricação de têxteis	-	-	-	-	-	-	-	-	-	3	3	2,0	-	-
Indústria do vestuário	-	-	-	-	-	-	-	-	-	-	-	-	-	-
Indústria do couro e dos produtos do couro	-	-	-	-	-	-	-	-	-	-	-	-	-	-
Indústria da madeira e da cortiça	-	-	-	-	-	-	-	-	-	-	-	-	-	-
Indústrias do papel, impressão e reprodução	1	-	1	0,7	1	-	1	0,6	1	-	1	0,7	-	-
Fab.prod. petrol., quím., farmac., borracha e plástico	1	-	1	0,7	-	-	-	-	-	-	-	-	-100,0	-
Fab. de outros produtos minerais não metálicos	-	-	-	-	-	-	-	-	-	-	-	-	-	-
Ind. metalúrgica de base e fab. produtos metálicos	4	-	4	2,6	1	-	1	0,6	3	-	3	2,0	-25,0	200,0
Fab. eq. informático, eléctrico, máq. e equip. n.e.	-	-	-	-	-	-	-	-	-	-	-	-	-	-
Fab. veíc. automóveis e outro equip.de transporte	-	-	-	-	-	-	-	-	-	-	-	-	-	-
Fab. mobiliário, repar. máq. e equip., e outras ind.transf.	-	-	-	-	-	-	-	-	-	-	-	-	-	-
Electricidade, gás e água, saneam., resid.e despoluição	-	-	-	-	-	-	-	-	-	-	-	-	-	-
Construção	13	2	15	9,9	9	-	9	5,8	24	1	25	16,7	66,7	177,8
Serviços	51	73	124	82,1	55	83	138	89,0	43	67	110	73,3	-11,3	-20,3
Comércio, manut. repar. veículos autom. e motoc.	1	-	1	0,7	3	-	3	1,9	2	-	2	1,3	100,0	-33,3
Comércio por grosso e a retalho	7	14	21	13,9	7	9	16	10,3	9	9	18	12,0	-14,3	12,5
Transportes e armazenagem	1	1	2	1,3	2	-	2	1,3	-	-	-	-	-100,0	-100,0
Alojamento, restauração e similares	19	36	55	36,4	31	44	75	48,4	24	30	54	36,0	-1,8	-28,0
Actividades de informação e de comunicação	3	-	3	2,0	1	-	1	0,6	-	-	-	-	-100,0	-100,0
Actividades financeiras e de seguros	-	-	-	-	-	-	-	-	-	1	1	0,7	-	-
Actividades imobiliárias, administ. e dos serviços apoio	11	8	19	12,6	4	9	13	8,4	3	10	13	8,7	-31,6	-
Actividades de consultoria, científicas, técnicas e simil.	-	1	1	0,7	2	3	5	3,2	-	2	2	1,3	100,0	-60,0
Admin. pública, educação, act. saúde e apoio social	9	8	17	11,3	1	4	5	3,2	2	5	7	4,7	-58,8	40,0
Outras actividades de serviços	-	5	5	3	4	14	18	11,6	3	10	13	8,7	160,0	-27,8



CONCEITOS E DEFINIÇÕES

PEDIDOS DE EMPREGO - Total de pessoas de 16 ou mais anos de idade (salvo as excepções previstas na lei) inscritas no Centro de Emprego para obter um emprego por conta de outrem.

Subdividem-se em:

EMPREGADOS - têm um emprego que pretendem abandonar;

OCUPADOS - candidatos inscritos a desenvolver uma actividade temporária, no âmbito da satisfação de necessidades colectivas, ao abrigo de um Programa Ocupacional de Emprego;

DESEMPREGADOS - desemprego registado - não têm um emprego e estão imediatamente disponíveis para trabalhar, dos quais:

1º emprego: nunca trabalharam,

Novo emprego: já trabalharam.

OFERTAS DE EMPREGO: empregos disponíveis comunicados pelas entidades empregadoras ao Centro de Emprego.

COLOCAÇÕES: ofertas de emprego satisfeitas ao longo do mês com candidatos apresentados pelo Centro de Emprego.

Com excepção das colocações, cujo movimento apenas é registado ao longo do mês, as estatísticas apresentadas podem referir-se a duas situações distintas:

Movimento no fim do mês: situação existente no fim do mês

Movimento ao longo do mês: número de casos registados durante o mês

CLASSIFICAÇÕES UTILIZADAS

Classificação Portuguesa das Profissões - 2010 - 14ª Deliberação da secção permanente de coordenação estatística do Conselho Superior de Estatística - Instituto Nacional de Estatística, I.P. (DR, IIª Série, nº106 de 01/06/2010).

Classificação Portuguesa das Actividades Económicas – CAE - Rev. 3 (D.L. 381/2007, de 14/11).



SINAIS CONVENCIONAIS

- ... Confidencial
- Resultado nulo
- x Dado não disponível
- * Dado rectificado
- 0 Dado inferior a metade da unidade utilizada

SIGLAS

- H** Total no sexo masculino
- M** Total no sexo feminino
- < 25 anos** Menores de 25 anos
- >= 25 anos** Com 25 anos ou mais
- < 1 ano** Há menos de 1 ano
- >= 1 ano** Há 1 ano ou mais
- %** Valor percentual

FICHA TÉCNICA

Edição

Secretaria Regional dos Recursos Humanos
Instituto de Emprego da Madeira, IP-RAM
Rua da Boa Viagem, nº 36
9060 - 027 Funchal
Tel.: 291 213 260 /1
Fax: 291 220 014
E-mail: emprego@iem.gov-madeira.pt
Site: www.iem.gov-madeira.pt

Coordenação

Direcção de serviços de Planeamento e Promoção de Emprego
Divisão de Planeamento e Estatística

Concepção Gráfica

Gabinete de Promoção e Imagem

Formato: Publicação em suporte electrónico

Periodicidade: Mensal

Data de edição: Julho de 2011