

SETEMBRO 2011

SÍNTESE - INDICADORES DO MERCADO DE EMPREGO

REGIÃO AUTÓNOMA DA MADEIRA

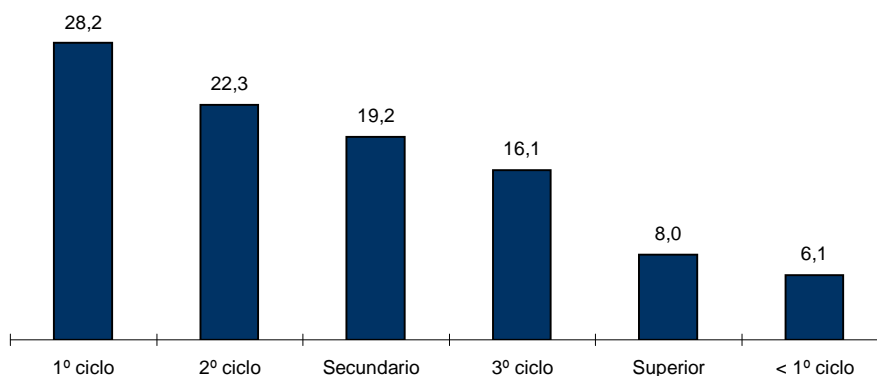
	SETEMBRO/10		AGOSTO/11		SETEMBRO/11		VARIAÇÃO %	
	V.A.	%	V.A.	%	V.A.	%	Mês Homólogo	Mês Anterior
DESEMPREGO REGISTRADO	15.144	100,0	17.231	100,0	17.381	100,0	14,8	0,9
Homens	8.600	56,8	9.720	56,4	9.728	56,0	13,1	0,1
Mulheres	6.544	43,2	7.511	43,6	7.653	44,0	16,9	1,9
Jovens	2.581	17,0	3.001	17,4	3.074	17,7	19,1	2,4
Homens	1.243		1.473		1.482		19,2	0,6
Mulheres	1.338		1.528		1.592		19,0	4,2
Adultos	12.563	83,0	14.230	82,6	14.307	82,3	13,9	0,5
Homens	7.357		8.247		8.246		12,1	0,0
Mulheres	5.206		5.983		6.061		16,4	1,3
Desemp.de Curta Duração	8.540	56,4	8.991	52,2	9.031	52,0	5,7	0,4
Homens	4.778		4.864		4.837		1,2	-0,6
Mulheres	3.762		4.127		4.194		11,5	1,6
Desemp.de Longa Duração	6.604	43,6	8.240	47,8	8.350	48,0	26,4	1,3
Homens	3.822		4.856		4.891		28,0	0,7
Mulheres	2.782		3.384		3.459		24,3	2,2
PRIMEIRO EMPREGO	1.417	9,4	1.739	10,1	1.812	10,4	27,9	4,2
NOVO EMPREGO	13.727	90,6	15.492	89,9	15.569	89,6	13,4	0,5
Actividades económicas		100,0		100,0		100,0		
Agric.,pecuária,caça, silvic.e pesca	298	2,2	301	1,9	276	1,8	-7,4	-8,3
Indústria,energia e água e construção	4.821	35,1	5.297	34,2	5.256	33,8	9,0	-0,8
Serviços	8.608	62,7	9.894	63,9	10.037	64,5	16,6	1,4
NÍVEL DE INSTRUÇÃO								
< 1º Ciclo Ensino Básico	986	6,5	1.084	6,3	1.068	6,1	8,3	-1,5
1º Ciclo Ensino Básico	4.471	29,5	4.984	28,9	4.895	28,2	9,5	-1,8
2º Ciclo Ensino Básico	3.425	22,6	3.911	22,7	3.876	22,3	13,2	-0,9
3º Ciclo Ensino Básico	2.348	15,5	2.803	16,3	2.800	16,1	19,3	-0,1
Ensino Secundário	2.832	18,7	3.166	18,4	3.343	19,2	18,0	5,6
Ensino Superior	1.082	7,1	1.283	7,4	1.399	8,0	29,3	9,0
PROCURA AO LONGO DO MÊS	1.435	100,0	1.192	100,0	1.478	100,0	3,0	24,0
Homens	692	48,2	574	48,2	723	48,9	4,5	26,0
Mulheres	743	51,8	618	51,8	755	51,1	1,6	22,2
Primeiro Emprego	250	17,4	265	22,2	253	17,1	1,2	-4,5
Novo Emprego	1.185	82,6	927	77,8	1.225	82,9	3,4	32,1
OFERTAS DE EMPREGO								
Ao Longo	278		262		249		-10,4	-5,0
Permanecem	248		81		103		-58,5	27,2
COLOCAÇÕES	192	100,0	112	100,0	165	100,0	-14,1	47,3
Homens	75	39,1	66	58,9	89	53,9	18,7	34,8
Mulheres	117	60,9	46	41,1	76	46,1	-35,0	65,2

QUADRO I - DESEMPREGO REGISTRADO POR NÍVEL DE INSTRUÇÃO SEGUNDO GRUPO ETÁRIO E TEMPO DE INSCRIÇÃO

REGIÃO AUTÓNOMA DA MADEIRA

HOMENS / MULHERES	< 25 ANOS			≥ 25 ANOS			Total
	Total	< 1ANO	≥1ANO	Total	< 1ANO	≥1ANO	
Total	3.074	2.353	721	14.307	6.678	7.629	17.381
Inferior ao 1º ciclo do ensino básico	22	16	6	1.046	387	659	1.068
1º ciclo do ensino básico	229	161	68	4.666	1.799	2.867	4.895
2º ciclo do ensino básico	576	427	149	3.300	1.651	1.649	3.876
3º ciclo do ensino básico	799	615	184	2.001	1.060	941	2.800
Ensino secundario	1.025	798	227	2.318	1.249	1.069	3.343
Ensino superior	423	336	87	976	532	444	1.399
HOMENS							
Total	1.482	1.110	372	8.246	3.727	4.519	9.728
Inferior ao 1º ciclo do ensino básico	18	13	5	730	253	477	748
1º ciclo do ensino básico	162	107	55	2.938	1.060	1.878	3.100
2º ciclo do ensino básico	336	248	88	2.078	1.053	1.025	2.414
3º ciclo do ensino básico	429	329	100	1.137	597	540	1.566
Ensino secundario	439	334	105	974	546	428	1.413
Ensino superior	98	79	19	389	218	171	487
MULHERES							
Total	1.592	1.243	349	6.061	2.951	3.110	7.653
Inferior ao 1º ciclo do ensino básico	4	3	1	316	134	182	320
1º ciclo do ensino básico	67	54	13	1.728	739	989	1.795
2º ciclo do ensino básico	240	179	61	1.222	598	624	1.462
3º ciclo do ensino básico	370	286	84	864	463	401	1.234
Ensino secundario	586	464	122	1.344	703	641	1.930
Ensino superior	325	257	68	587	314	273	912

Distribuição Percentual do Desemprego Registrado por Nível de Instrução

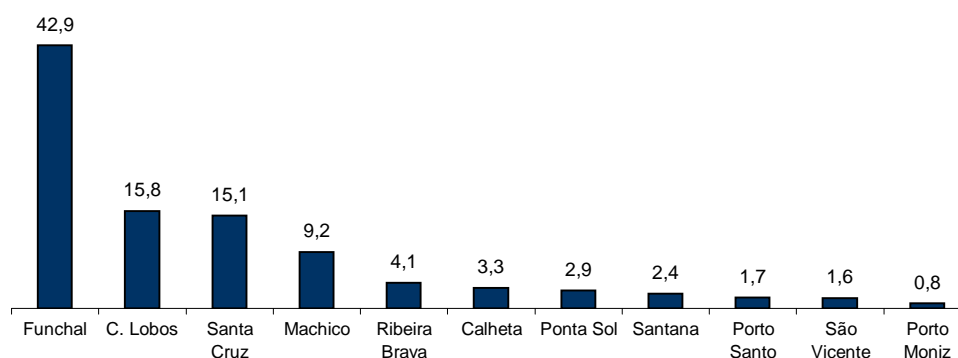


QUADRO II - DESEMPREGO REGISTRADO POR CONCELHOS SEGUNDO GRUPO ETÁRIO E TEMPO DE INSCRIÇÃO

REGIÃO AUTÓNOMA DA MADEIRA

HOMENS / MULHERES	< 25 ANOS			≥ 25 ANOS			Total
	Total	< 1ANO	≥1ANO	Total	< 1ANO	≥1ANO	
Total	3.074	2.353	721	14.307	6.678	7.629	17.381
Calheta	109	85	24	463	218	245	572
Câmara de Lobos	572	424	148	2.182	1.065	1.117	2.754
Funchal	1.281	1.033	248	6.169	2.857	3.312	7.450
Machico	260	197	63	1.342	570	772	1.602
Ponta do Sol	96	69	27	411	190	221	507
Porto Moniz	16	12	4	121	57	64	137
Ribeira Brava	121	87	34	595	288	307	716
Santa Cruz	456	327	129	2.177	1.056	1.121	2.633
Santana	78	52	26	347	124	223	425
São Vicente	45	36	9	236	100	136	281
Porto Santo	40	31	9	264	153	111	304
HOMENS							
Total	1.482	1.110	372	8.246	3.727	4.519	9.728
Calheta	47	40	7	251	134	117	298
Câmara de Lobos	267	192	75	1.405	651	754	1.672
Funchal	643	496	147	3.559	1.580	1.979	4.202
Machico	131	99	32	751	324	427	882
Ponta do Sol	33	24	9	205	88	117	238
Porto Moniz	6	4	2	76	33	43	82
Ribeira Brava	52	42	10	359	170	189	411
Santa Cruz	221	156	65	1.152	547	605	1.373
Santana	44	30	14	201	63	138	245
São Vicente	20	15	5	143	68	75	163
Porto Santo	18	12	6	144	69	75	162
MULHERES							
Total	1.592	1.243	349	6.061	2.951	3.110	7.653
Calheta	62	45	17	212	84	128	274
Câmara de Lobos	305	232	73	777	414	363	1.082
Funchal	638	537	101	2.610	1.277	1.333	3.248
Machico	129	98	31	591	246	345	720
Ponta do Sol	63	45	18	206	102	104	269
Porto Moniz	10	8	2	45	24	21	55
Ribeira Brava	69	45	24	236	118	118	305
Santa Cruz	235	171	64	1.025	509	516	1.260
Santana	34	22	12	146	61	85	180
São Vicente	25	21	4	93	32	61	118
Porto Santo	22	19	3	120	84	36	142

Distribuição Percentual do Desemprego Registrado por Concelhos

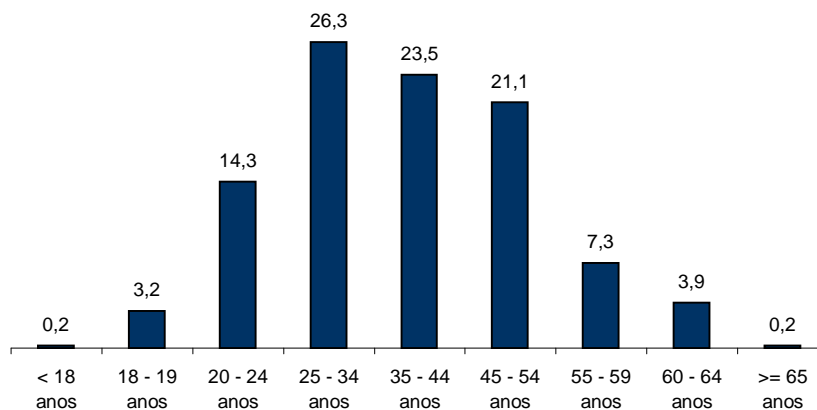


QUADRO III - DESEMPREGO REGISTRADO POR GRUPO ETÁRIO SEGUNDO O TEMPO DE INSCRIÇÃO

REGIÃO AUTÓNOMA DA MADEIRA

HOMENS / MULHERES	TEMPO DE INSCRIÇÃO						
	Total	< 1mês	1 - 2 meses	3 - 5 meses	6 - 11 meses	12 - 23 meses	>= 24 meses
Total	17.381	1.474	2.051	2.134	3.372	4.074	4.276
< 18 anos	42	6	17	8	7	4	-
18 - 19 anos	553	116	157	108	110	59	3
20 - 24 anos	2.479	356	516	363	589	459	196
25 - 34 anos	4.563	462	572	658	980	1143	748
35 - 44 anos	4.079	306	407	497	808	1082	979
45 - 54 anos	3.671	178	279	336	638	898	1342
55 - 59 anos	1.270	38	74	116	162	270	610
60 - 64 anos	682	12	28	47	72	152	371
>= 65 anos	42	-	1	1	6	7	27
HOMENS							
Total	9.728	729	1.000	1.180	1.928	2.335	2.556
< 18 anos	23	1	9	5	6	2	-
18 - 19 anos	295	54	83	55	68	34	1
20 - 24 anos	1.164	155	216	174	284	229	106
25 - 34 anos	2.437	225	300	358	563	632	359
35 - 44 anos	2.335	159	197	302	461	648	568
45 - 54 anos	2.209	109	131	196	388	531	854
55 - 59 anos	788	17	45	63	97	162	404
60 - 64 anos	445	9	18	26	56	94	242
>= 65 anos	32	-	1	1	5	3	22
MULHERES							
Total	7.653	745	1.051	954	1.444	1.739	1.720
< 18 anos	19	5	8	3	1	2	-
18 - 19 anos	258	62	74	53	42	25	2
20 - 24 anos	1.315	201	300	189	305	230	90
25 - 34 anos	2.126	237	272	300	417	511	389
35 - 44 anos	1.744	147	210	195	347	434	411
45 - 54 anos	1.462	69	148	140	250	367	488
55 - 59 anos	482	21	29	53	65	108	206
60 - 64 anos	237	3	10	21	16	58	129
>= 65 anos	10	-	-	-	1	4	5

Distribuição Percentual do Desemprego Registrado por Grupos Etários



QUADRO IV - DESEMPREGO REGISTRADO POR GRUPOS DE PROFISSÕES

Situação no fim do mês

REGIÃO AUTÓNOMA DA MADEIRA

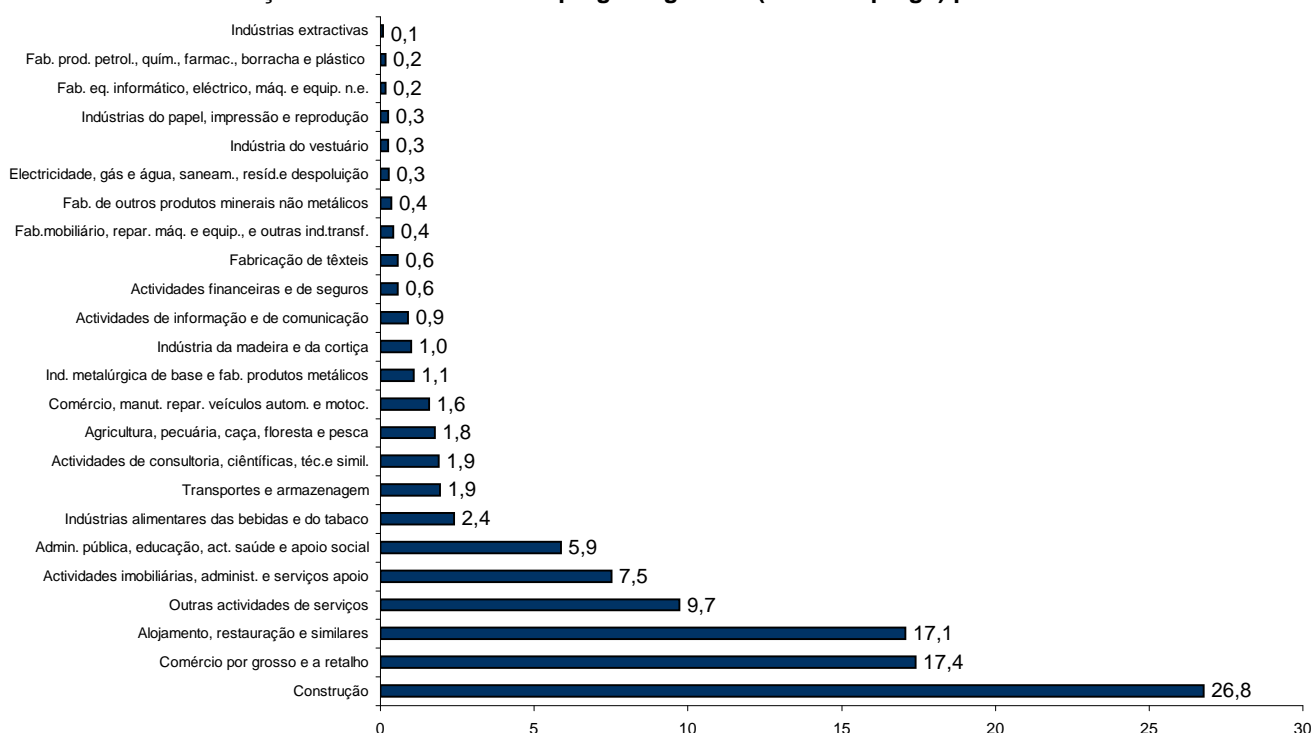
Grupos de Profissões - CPP/10	H	M	TOTAL	%
Total	9.728	7.653	17.381	100,0
01 Oficiais das Forças Armadas	-	-	-	-
02 Sargentos das Forças Armadas	-	-	-	-
03 Outro pessoal das Forças Armadas	5	3	8	0,0
11 Representantes do poder legislativo e de órgãos executivos, dirigentes sup. da Adm. Pública, de organizações especializadas, directores e gestores de empresas	10	2	12	0,1
12 Directores de serviços administrativos e comerciais	38	19	57	0,3
13 Directores de produção e de serviços especializados	11	6	17	0,1
14 Directores de hotelaria, restauração, comércio e de outros serviços	38	18	56	0,3
21 Especialistas das ciências físicas, matemáticas, engenharias e técnicas afins	141	120	261	1,5
22 Profissionais de saúde	32	110	142	0,8
23 Professores	54	76	130	0,7
24 Especialistas em finanças, contabilidade, org. administrativa, relações púb. e comerciais	100	157	257	1,5
25 Especialistas em tecnologias de informação e comunicação (TIC)	51	10	61	0,4
26 Especialistas em assuntos jurídicos, sociais, artísticos e culturais	71	212	283	1,6
31 Técnicos e profissões das ciências e engenharia, de nível intermédio	368	58	426	2,5
32 Técnicos e profissionais, de nível intermédio da saúde	38	86	124	0,7
33 Técnicos de nível intermédio, das áreas financeira, administrativa e dos negócios	256	161	417	2,4
34 Técnicos nível intermédio dos serviços jurídicos, sociais, desportivos, culturais e simil.	96	111	207	1,2
35 Técnicos das tecnologias de informação e comunicação	138	9	147	0,8
41 Empregados de escritório, secretários em geral e operadores de processamento de dados	243	684	927	5,3
42 Pessoal de apoio directo a clientes	126	298	424	2,4
43 Operadores de dados, de contabilidade, estatística, de serv. financ. e relac. com o registo	185	85	270	1,6
44 Outro pessoal de apoio de tipo administrativo	34	12	46	0,3
51 Trabalhadores dos serviços pessoais	583	1.021	1.604	9,2
52 Vendedores	379	1.167	1.546	8,9
53 Trabalhadores dos cuidados pessoais e similares	12	358	370	2,1
54 Pessoal dos serviços de protecção e segurança	234	20	254	1,5
61 Agricultores e trab. qualificados da agricultura e prod. animal, orientados para o mercado	222	52	274	1,6
62 Trab. qualificados da floresta, pesca e caça, orientados para o mercado	62	1	63	0,4
63 Agricultores, criadores de animais, pescadores, caçadores e colectores, de subsistência	8	2	10	0,1
71 Trabalhadores qualificados da construção e similares, excepto electricista	2.173	3	2.176	12,5
72 Trabalhadores qualificados da metalurgia, metalomecânica e similares	408	-	408	2,3
73 Trab. qualificados da impressão, fabrico de instrum. precisão, joalheiros, artesãos e simil.	32	12	44	0,3
74 Trabalhadores qualificados em electricidade e em electrónica	250	-	250	1,4
75 Trabalhadores da transf. alimentos, da madeira, do vestuário e outras ind. e artesanato	184	137	321	1,8
81 Operadores de instalações fixas e máquinas	107	96	203	1,2
82 Trabalhadores da montagem	6	1	7	0,0
83 Condutores de veículos e operadores de equipamentos móveis	897	10	907	5,2
91 Trabalhadores de limpeza	185	1.775	1.960	11,3
92 Trabalhadores não qualificados da agricultura, produção animal, pesca e floresta	5	13	18	0,1
93 Trabalhadores não qualificados da ind. extractiva, construção, ind. transf. e transportes	1.413	297	1.710	9,8
94 Assistentes na preparação de refeições	261	392	653	3,8
95 Vendedores ambulantes (excepto de alimentos) e prestadores de serviços na rua	4	-	4	0,0
96 Trabalhadores dos resíduos e de outros serviços elementares	268	59	327	1,9

QUADRO V - DESEMPREGO REGISTRADO (NOVO EMPREGO) POR ACTIVIDADE ECONÓMICA
Situação no fim dos meses

REGIÃO AUTÓNOMA DA MADEIRA

Actividade Económica - CAE / Rev.3	Setembro/10				Agosto/11				Setembro/11				Var. %	
	H	M	TOTAL	%	H	M	TOTAL	%	H	M	TOTAL	%	Mês homól.	Mês anter.
Total	8.050	5.677	13.727	100,0	8.968	6.524	15.492	100,0	8.956	6.613	15.569	100,0	13,4	0,5
Agricultura, pecuária, caça, floresta e pesca	218	80	298	2,2	210	91	301	1,9	192	84	276	1,8	-7,4	-8,3
Indústria, energia e água e construção	4186	635	4.821	35,1	4.620	677	5.297	34,2	4.586	670	5.256	33,8	9,0	-0,8
Indústrias extractivas	12	-	12	0,1	10	-	10	0,1	12	1	13	0,1	8,3	30,0
Indústrias alimentares das bebidas e do tabaco	137	188	325	2,4	151	223	374	2,4	146	226	372	2,4	14,5	-0,5
Fabricação de têxteis	8	87	95	0,7	7	86	93	0,6	7	80	87	0,6	-8,4	-6,5
Indústria do vestuário	5	25	30	0,2	5	35	40	0,3	5	35	40	0,3	33,3	0,0
Indústria do couro e dos produtos do couro	1	-	1	0,0	-	-	-	-	-	-	-	-	-100,0	-
Indústria da madeira e da cortiça	127	19	146	1,1	141	15	156	1,0	139	15	154	1,0	5,5	-1,3
Indústrias do papel, impressão e reprodução	26	14	40	0,3	25	15	40	0,3	26	13	39	0,3	-2,5	-2,5
Fab. prod. petrol., quím., farmac., borracha e plástico	16	7	23	0,2	15	9	24	0,2	18	8	26	0,2	13,0	8,3
Fab. de outros produtos minerais não metálicos	39	7	46	0,3	47	9	56	0,4	46	9	55	0,4	19,6	-1,8
Ind. metalúrgica de base e fab. produtos metálicos	151	15	166	1,2	161	14	175	1,1	155	14	169	1,1	1,8	-3,4
Fab. eq. informático, eléctrico, máq. e equip. n.e.	34	5	39	0,3	23	2	25	0,2	22	4	26	0,2	-33,3	4,0
Fab. veíc. automóveis e outro equip.de transporte	2	1	3	0,0	-	-	-	-	1	-	1	0,0	-66,7	-
Fab.mobiliário, repar. máq. e equip., e outras ind.transf.	57	12	69	0,5	52	12	64	0,4	53	11	64	0,4	-7,2	0,0
Electricidade, gás e água, saneam., resid.e despoluição	22	19	41	0,3	28	18	46	0,3	26	17	43	0,3	4,9	-6,5
Construção	3549	236	3.785	27,6	3.955	239	4.194	27,1	3.930	237	4.167	26,8	10,1	-0,6
Serviços	3646	4962	8.608	62,7	4.138	5.756	9.894	63,9	4.178	5.859	10.037	64,5	16,6	1,4
Comércio, manut. repar. veículos autom. e motoc.	197	45	242	1,8	198	49	247	1,6	197	50	247	1,6	2,1	0,0
Comércio por grosso e a retalho	966	1399	2.365	17,2	1.144	1.503	2.647	17,1	1.147	1.563	2.710	17,4	14,6	2,4
Transportes e armazenagem	239	70	309	2,3	235	75	310	2,0	226	76	302	1,9	-2,3	-2,6
Alojamento, restauração e similares	934	1463	2.397	17,5	1.001	1.673	2.674	17,3	1.002	1.657	2.659	17,1	10,9	-0,6
Actividades de informação e de comunicação	67	35	102	0,7	87	48	135	0,9	90	49	139	0,9	36,3	3,0
Actividades financeiras e de seguros	29	39	68	0,5	38	51	89	0,6	38	50	88	0,6	29,4	-1,1
Actividades imobiliárias, administ. e serviços apoio	456	537	993	7,2	530	638	1.168	7,5	535	636	1.171	7,5	17,9	0,3
Actividades de consultoria, científicas, téc.e simil.	89	139	228	1,7	120	176	296	1,9	117	177	294	1,9	28,9	-0,7
Admin. pública, educação, act. saúde e apoio social	258	412	670	4,9	304	508	812	5,2	336	577	913	5,9	36,3	12,4
Outras actividades de serviços	411	823	1.234	9,0	481	1.035	1.516	9,8	490	1.024	1.514	9,7	22,7	-0,1

Distribuição Percentual do Desemprego Registrado (Novo Emprego) por Actividade Económica



QUADRO VI - DESEMPREGADOS INSCRITOS POR GRUPOS DE PROFISSÕES

Movimento ao longo do mês

REGIÃO AUTÓNOMA DA MADEIRA

Grupos de Profissões - CPP/10	H	M	TOTAL	%
Total	723	755	1.478	100,0
01 Oficiais das Forças Armadas	-	-	-	-
02 Sargentos das Forças Armadas	-	-	-	-
03 Outro pessoal das Forças Armadas	-	-	-	-
11 Representantes do poder legislativo e de órgãos executivos, dirigentes sup. da Adm. Pública, de organizações especializadas, directores e gestores de empresas	1	-	1	0,1
12 Directores de serviços administrativos e comerciais	-	3	3	0,2
13 Directores de produção e de serviços especializados	-	1	1	0,1
14 Directores de hotelaria, restauração, comércio e de outros serviços	1	-	1	0,1
21 Especialistas das ciências físicas, matemáticas, engenharias e técnicas afins	13	20	33	2,2
22 Profissionais de saúde	7	24	31	2,1
23 Professores	36	64	100	6,8
24 Especialistas em finanças, contabilidade, org. administrativa, relações púb. e comerciais	12	17	29	2,0
25 Especialistas em tecnologias de informação e comunicação (TIC)	11	1	12	0,8
26 Especialistas em assuntos jurídicos, sociais, artísticos e culturais	7	22	29	2,0
31 Técnicos e profissões das ciências e engenharia, de nível intermédio	25	2	27	1,8
32 Técnicos e profissionais, de nível intermédio da saúde	7	11	18	1,2
33 Técnicos de nível intermédio, das áreas financeira, administrativa e dos negócios	13	14	27	1,8
34 Técnicos nível intermédio dos serviços jurídicos, sociais, desportivos, culturais e simil.	13	16	29	2,0
35 Técnicos das tecnologias de informação e comunicação	19	1	20	1,4
41 Empregados de escritório, secretários em geral e operadores de processamento de dados	18	51	69	4,7
42 Pessoal de apoio directo a clientes	13	24	37	2,5
43 Operadores de dados, de contabilidade, estatística, de serv. financ. e relac. com o registo	13	9	22	1,5
44 Outro pessoal de apoio de tipo administrativo	1	-	1	0,1
51 Trabalhadores dos serviços pessoais	55	111	166	11,2
52 Vendedores	49	129	178	12,0
53 Trabalhadores dos cuidados pessoais e similares	3	64	67	4,5
54 Pessoal dos serviços de protecção e segurança	12	-	12	0,8
61 Agricultores e trab. qualificados da agricultura e prod. animal, orientados para o mercado	10	3	13	0,9
62 Trab. qualificados da floresta, pesca e caça, orientados para o mercado	7	-	7	0,5
63 Agricultores, criadores de animais, pescadores, caçadores e colectores, de subsistência	1	-	1	0,1
71 Trabalhadores qualificados da construção e similares, excepto electricista	126	-	126	8,5
72 Trabalhadores qualificados da metalurgia, metalomecânica e similares	24	-	24	1,6
73 Trab. qualificados da impressão, fabrico de instrum. precisão, joalheiros, artesãos e simil.	3	-	3	0,2
74 Trabalhadores qualificados em electricidade e em electrónica	17	-	17	1,2
75 Trabalhadores da transf. alimentos, da madeira, do vestuário e outras ind. e artesanato	7	10	17	1,2
81 Operadores de instalações fixas e máquinas	5	5	10	0,7
82 Trabalhadores da montagem	2	-	2	0,1
83 Condutores de veículos e operadores de equipamentos móveis	45	-	45	3,0
91 Trabalhadores de limpeza	13	116	129	8,7
92 Trabalhadores não qualificados da agricultura, produção animal, pesca e floresta	-	-	-	-
93 Trabalhadores não qualificados da ind. extractiva, construção, ind. transf. e transportes	96	15	111	7,5
94 Assistentes na preparação de refeições	23	21	44	3,0
95 Vendedores ambulantes (excepto de alimentos) e prestadores de serviços na rua	-	-	-	-
96 Trabalhadores dos resíduos e de outros serviços elementares	15	1	16	1,1

QUADRO VII - DESEMPREGADOS INSCRITOS (NOVO EMPREGO) POR ACTIVIDADE ECONÓMICA
Movimento ao longo dos meses

REGIÃO AUTÓNOMA DA MADEIRA

Actividade Económica - CAE / Rev.3	Setembro/10				Agosto/11				Setembro/11				Var. %	
	H	M	TOTAL	%	H	M	TOTAL	%	H	M	TOTAL	%	Mês homól.	Mês anter.
Total	591	594	1.185	100,0	468	459	927	100,0	623	602	1.225	100,0	3,4	32,1
Agricultura, pecuária, caça, floresta e pesca	10	5	15	1,3	9	4	13	1,4	10	3	13	1,1	-13,3	-
Indústria, energia e água e construção	273	32	305	25,7	176	35	211	22,8	261	46	307	25,1	0,7	45,5
Indústrias extractivas	1	-	1	0,1	2	-	2	0,2	-	-	-	-	-100,0	-100,0
Indústrias alimentares das bebidas e do tabaco	3	11	14	1,2	7	19	26	2,8	10	22	32	2,6	128,6	23,1
Fabricação de têxteis	-	4	4	0,3	-	1	1	0,1	-	5	5	0,4	25,0	400,0
Indústria do vestuário	1	1	2	0,2	-	2	2	0,2	-	2	2	0,2	-	-
Indústria do couro e dos produtos do couro	-	-	-	-	-	-	-	-	-	-	-	-	-	-
Indústria da madeira e da cortiça	4	-	4	0,3	2	-	2	0,2	1	-	1	0,1	-75,0	-50,0
Indústrias do papel, impressão e reprodução	-	-	-	-	1	2	3	0,3	1	-	1	0,1	-	-66,7
Fab.prod. petrol., quím., farmac., borracha e plástico	-	-	-	-	1	1	2	0,2	1	1	2	0,2	-	-
Fab. de outros produtos minerais não metálicos	-	1	1	0,1	2	-	2	0,2	-	-	-	-	-100,0	-100,0
Ind. metalúrgica de base e fab. produtos metálicos	18	1	19	1,6	9	1	10	1,1	8	1	9	0,7	-52,6	-10,0
Fab. eq. informático, eléctrico, máq. e equip. n.e.	-	-	-	-	-	-	-	-	-	1	1	0,1	-	-
Fab. veíc. automóveis e outro equip.de transporte	-	-	-	-	-	-	-	-	1	-	1	0,1	-	-
Fab.mobiliário, repar. máq. e equip., e outras ind.transf.	4	1	5	0,4	1	-	1	0,1	2	-	2	0,2	-60,0	100,0
Electricidade, gás e água, saneam., resid.e despoluição	4	1	5	0,4	1	1	2	0,2	-	1	1	0,1	-80,0	-50,0
Construção	238	12	250	21,1	150	8	158	17,0	237	13	250	20,4	-	58,2
Serviços	308	557	865	73,0	283	420	703	75,8	352	553	905	73,9	4,6	28,7
Comércio, manut. repar. veículos autom. e motoc.	11	1	12	1,0	12	1	13	1,4	12	4	16	1,3	33,3	23,1
Comércio por grosso e a retalho	74	138	212	17,9	78	114	192	20,7	79	125	204	16,7	-3,8	6,3
Transportes e armazenagem	14	6	20	1,7	8	5	13	1,4	10	7	17	1,4	-15,0	30,8
Alojamento, restauração e similares	71	135	206	17,4	62	109	171	18,4	89	145	234	19,1	13,6	36,8
Actividades de informação e de comunicação	5	1	6	0,5	5	4	9	1,0	10	1	11	0,9	83,3	22,2
Actividades financeiras e de seguros	2	2	4	0,3	4	2	6	0,6	-	2	2	0,2	-50,0	-66,7
Actividades imobiliárias, administ. e dos serviços apoio	48	47	95	8,0	59	35	94	10,1	48	47	95	7,8	-	1,1
Actividades de consultoria, científicas, técnicas e simil.	6	10	16	1,4	6	13	19	2,0	8	6	14	1,1	-12,5	-26,3
Admin. pública, educação, act. saúde e apoio social	42	119	161	13,6	9	41	50	5,4	44	122	166	13,6	3,1	232,0
Outras actividades de serviços	35	98	133	11,2	40	96	136	14,7	52	94	146	11,9	9,8	7,4



QUADRO VIII - DESEMPREGADOS INSCRITOS POR MOTIVO DE INSCRIÇÃO

Movimento ao longo do mês

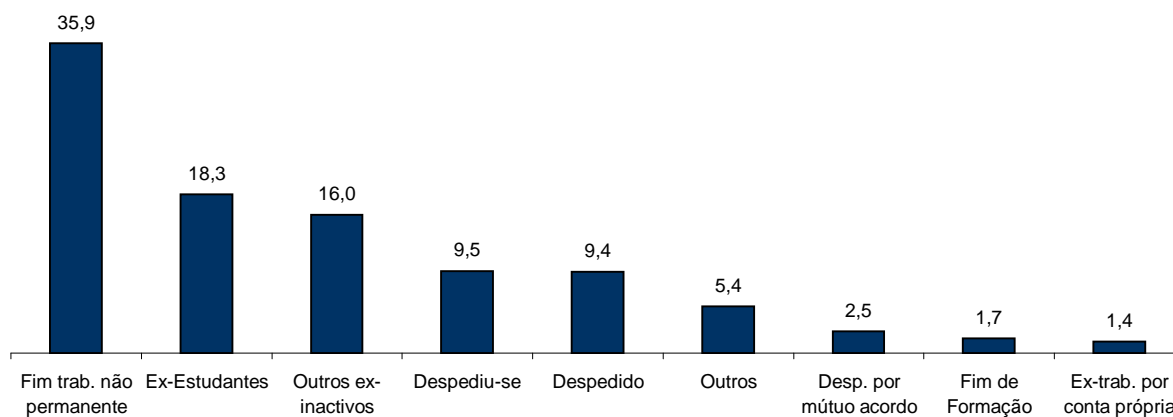
REGIÃO AUTÓNOMA DA MADEIRA

MOTIVOS DE INSCRIÇÃO	H	M	TOTAL	%
Total	723	755	1.478	100,0
Ex-Estudantes	107	164	271	18,3
Fim de Formação	11	14	25	1,7
Despedido	86	53	139	9,4
Despediu-se	62	78	140	9,5
Despedimento por mútuo acordo	18	19	37	2,5
Fim de trabalho não permanente	289	241	530	35,9
Ex-trabalhador por conta própria	11	9	20	1,4
Outros ex-inactivos *	100	136	236	16,0
Outros **	39	41	80	5,4

* Outros ex-inactivos - inclui domésticas, reformados e outros indivíduos em situação de inactividade que decidiram procurar um emprego por conta de outrem.

** Outros - inclui reinscrições após anulações.

Distribuição Percentual dos Desempregados Inscritos por Motivos de Inscrição



QUADRO IX - OFERTAS DE EMPREGO POR GRUPOS DE PROFISSÕES

Movimento ao longo do mês

REGIÃO AUTÓNOMA DA MADEIRA

Grupos de Profissões - CPP/10	TOTAL	%
Total	249	100,0
01 Oficiais das Forças Armadas	-	-
02 Sargentos das Forças Armadas	-	-
03 Outro pessoal das Forças Armadas	-	-
11 Representantes do poder legislativo e de órgãos executivos, dirigentes superiores da Administração Pública, de organizações especializadas, directores e gestores de empresas	-	-
12 Directores de serviços administrativos e comerciais	-	-
13 Directores de produção e de serviços especializados	-	-
14 Directores de hotelaria, restauração, comércio e de outros serviços	-	-
21 Especialistas das ciências físicas, matemáticas, engenharias e técnicas afins	1	0,4
22 Profissionais de saúde	-	-
23 Professores	1	0,4
24 Especialistas em finanças, contabilidade, org. administrativa, relações públ. e comerciais	9	3,6
25 Especialistas em tecnologias de informação e comunicação (TIC)	1	0,4
26 Especialistas em assuntos jurídicos, sociais, artísticos e culturais	1	0,4
31 Técnicos e profissões das ciências e engenharia, de nível intermédio	1	0,4
32 Técnicos e profissionais, de nível intermédio da saúde	1	0,4
33 Técnicos de nível intermédio, das áreas financeira, administrativa e dos negócios	17	6,8
34 Técnicos nível intermédio dos serviços jurídicos, sociais, desportivos, culturais e simil.	1	0,4
35 Técnicos das tecnologias de informação e comunicação	-	-
41 Empregados de escritório, secretários em geral e operadores de processamento de dados	4	1,6
42 Pessoal de apoio directo a clientes	5	2,0
43 Operadores de dados, de contabilidade, estatística, de serv. financ. e relac. com o registo	-	-
44 Outro pessoal de apoio de tipo administrativo	5	2,0
51 Trabalhadores dos serviços pessoais	74	29,7
52 Vendedores	27	10,8
53 Trabalhadores dos cuidados pessoais e similares	-	-
54 Pessoal dos serviços de protecção e segurança	-	-
61 Agricultores e trab. qualificados da agricultura e prod. animal, orientados para o mercado	-	-
62 Trab. qualificados da floresta, pesca e caça, orientados para o mercado	-	-
63 Agricultores, criadores de animais, pescadores, caçadores e colectores, de subsistência	-	-
71 Trabalhadores qualificados da construção e similares, excepto electricista	34	13,7
72 Trabalhadores qualificados da metalurgia, metalomecânica e similares	5	2,0
73 Trab. qualificados da impressão, fabrico de instrum. precisão, joalheiros, artesãos e simil.	-	-
74 Trabalhadores qualificados em electricidade e em electrónica	3	1,2
75 Trabalhadores da transf. alimentos, da madeira, do vestuário e outras ind. e artesanato	2	0,8
81 Operadores de instalações fixas e máquinas	-	-
82 Trabalhadores da montagem	-	-
83 Condutores de veículos e operadores de equipamentos móveis	4	1,6
91 Trabalhadores de limpeza	16	6,4
92 Trabalhadores não qualificados da agricultura, produção animal, pesca e floresta	-	-
93 Trabalhadores não qualificados da ind. extractiva, construção, ind. transf. e transportes	4	1,6
94 Assistentes na preparação de refeições	4	1,6
95 Vendedores ambulantes (excepto de alimentos) e prestadores de serviços na rua	-	-
96 Trabalhadores dos resíduos e de outros serviços elementares	29	11,6

QUADRO X - OFERTAS DE EMPREGO POR ACTIVIDADE ECONÓMICA

Movimento ao longo dos meses

REGIÃO AUTÓNOMA DA MADEIRA

Actividade Económica - CAE / Rev.3	Setembro/10		Agosto/11		Setembro/11		Var. %	
	V.A.	%	V.A.	%	V.A.	%	Mês homól.	Mês anter.
Total	278	100,0	262	100,0	249	100,0	-10,4	-5,0
Agricultura, pecuária, caça, floresta e pesca	-	-	1	0,4	1	0,4	-	-
Indústria, energia e água e construção	63	22,7	60	22,9	60	24,1	-4,8	-
Indústrias extractivas	2	0,7	-	-	1	0,4	-50,0	-
Indústrias alimentares das bebidas e do tabaco	17	6,1	6	2,3	4	1,6	-76,5	-33,3
Fabricação de têxteis	-	-	1	0,4	1	0,4	-	-
Indústria do vestuário	-	-	1	0,4	-	-	-	-100,0
Indústria do couro e dos produtos do couro	-	-	-	-	-	-	-	-
Indústria da madeira e da cortiça	-	-	2	0,8	3	1,2	-	50,0
Indústrias do papel, impressão e reprodução	1	0,4	-	-	-	-	-100,0	-
Fab.prod. petrol., quím., farmac., borracha e plástico	-	-	3	1,1	-	-	-	-100,0
Fab. de outros produtos minerais não metálicos	-	-	-	-	-	-	-	-
Ind. metalúrgica de base e fab. produtos metálicos	11	4,0	18	6,9	3	1,2	-72,7	-83,3
Fab. eq. informático, eléctrico, máq. e equip. n.e.	-	-	-	-	-	-	-	-
Fab. veíc. automóveis e outro equip.de transporte	-	-	-	-	-	-	-	-
Fab.mobiliário, repar. máq. e equip., e outras ind.transf.	-	-	1	0,4	3	1,2	-	200,0
Electricidade, gás e água, saneam., resid.e despoluição	-	-	1	0,4	32	12,9	-	3100,0
Construção	32	11,5	27	10,3	13	5,2	-59,4	-51,9
Serviços	215	77,3	201	76,7	188	75,5	-12,6	-6,5
Comércio, manut. repar. veículos autom. e motoc.	5	1,8	5	1,9	-	-	-100,0	-100,0
Comércio por grosso e a retalho	30	10,8	21	8,0	47	18,9	56,7	123,8
Transportes e armazenagem	1	0,4	-	-	-	-	-100,0	-
Alojamento, restauração e similares	91	32,7	103	39,3	69	27,7	-24,2	-33,0
Actividades de informação e de comunicação	2	0,7	1	0,4	1	0,4	-50,0	-
Actividades financeiras e de seguros	1	0,4	2	0,8	-	-	-100,0	-100,0
Actividades imobiliárias, administ. e dos serviços apoio	35	12,6	20	7,6	27	10,8	-22,9	35,0
Actividades de consultoria, científicas, técnicas e simil.	10	3,6	7	2,7	10	4,0	-	42,9
Admin. pública, educação, act. saúde e apoio social	16	5,8	5	1,9	2	0,8	-87,5	-60,0
Outras actividades de serviços	24	8,6	37	14,1	32	12,9	33,3	-13,5

QUADRO XI - OFERTAS DE EMPREGO POR GRUPOS DE PROFISSÕES

Situação no fim do mês

REGIÃO AUTÓNOMA DA MADEIRA

Grupos de Profissões - CPP/10	TOTAL	%
Total	103	100,0
01 Oficiais das Forças Armadas	-	-
02 Sargentos das Forças Armadas	-	-
03 Outro pessoal das Forças Armadas	-	-
11 Representantes do poder legislativo e de órgãos executivos, dirigentes superiores da Administração Pública, de organizações especializadas, directores e gestores de empresas	-	-
12 Directores de serviços administrativos e comerciais	-	-
13 Directores de produção e de serviços especializados	-	-
14 Directores de hotelaria, restauração, comércio e de outros serviços	-	-
21 Especialistas das ciências físicas, matemáticas, engenharias e técnicas afins	-	-
22 Profissionais de saúde	-	-
23 Professores	-	-
24 Especialistas em finanças, contabilidade, org. administrativa, relações púb. e comerciais	-	-
25 Especialistas em tecnologias de informação e comunicação (TIC)	1	1,0
26 Especialistas em assuntos jurídicos, sociais, artísticos e culturais	-	-
31 Técnicos e profissões das ciências e engenharia, de nível intermédio	-	-
32 Técnicos e profissionais, de nível intermédio da saúde	-	-
33 Técnicos de nível intermédio, das áreas financeira, administrativa e dos negócios	16	15,5
34 Técnicos nível intermédio dos serviços jurídicos, sociais, desportivos, culturais e simil.	1	1,0
35 Técnicos das tecnologias de informação e comunicação	-	-
41 Empregados de escritório, secretários em geral e operadores de processamento de dados	-	-
42 Pessoal de apoio directo a clientes	4	3,9
43 Operadores de dados, de contabilidade, estatística, de serv. financ. e relac. com o registo	-	-
44 Outro pessoal de apoio de tipo administrativo	-	-
51 Trabalhadores dos serviços pessoais	36	35,0
52 Vendedores	4	3,9
53 Trabalhadores dos cuidados pessoais e similares	-	-
54 Pessoal dos serviços de protecção e segurança	-	-
61 Agricultores e trab. qualificados da agricultura e prod. animal, orientados para o mercado	-	-
62 Trab. qualificados da floresta, pesca e caça, orientados para o mercado	-	-
63 Agricultores, criadores de animais, pescadores, caçadores e colectores, de subsistência	-	-
71 Trabalhadores qualificados da construção e similares, excepto electricista	18	17,5
72 Trabalhadores qualificados da metalurgia, metalomecânica e similares	4	3,9
73 Trab. qualificados da impressão, fabrico de instrum. precisão, joalheiros, artesãos e simil.	-	-
74 Trabalhadores qualificados em electricidade e em electrónica	3	2,9
75 Trabalhadores da transf. alimentos, da madeira, do vestuário e outras ind. e artesanato	1	1,0
81 Operadores de instalações fixas e máquinas	-	-
82 Trabalhadores da montagem	-	-
83 Condutores de veículos e operadores de equipamentos móveis	1	1,0
91 Trabalhadores de limpeza	6	5,8
92 Trabalhadores não qualificados da agricultura, produção animal, pesca e floresta	-	-
93 Trabalhadores não qualificados da ind. extractiva, construção, ind. transf. e transportes	4	3,9
94 Assistentes na preparação de refeições	1	1,0
95 Vendedores ambulantes (excepto de alimentos) e prestadores de serviços na rua	-	-
96 Trabalhadores dos resíduos e de outros serviços elementares	3	2,9

QUADRO XII - OFERTAS DE EMPREGO POR ACTIVIDADE ECONÓMICA
Situação no fim dos meses

REGIÃO AUTÓNOMA DA MADEIRA

Actividade Económica - CAE / Rev.3	Setembro/10		Agosto/11		Setembro/11		Var. %	
	V.A.	%	V.A.	%	V.A.	%	Mês homól.	Mês anter.
Total	248	100,0	81	100,0	103	100,0	-58,5	27,2
Agricultura, pecuária, caça, floresta e pesca	-	-	-	-	1	1,0	-	-
Indústria, energia e água e construção	59	23,8	15	18,5	9	11,1	-84,7	-40,0
Indústrias extractivas	1	0,4	-	-	-	-	-100,0	-
Indústrias alimentares das bebidas e do tabaco	16	6,5	-	-	2	1,9	-87,5	-
Fabricação de têxteis	-	-	1	1,2	-	-	-	-100,0
Indústria do vestuário	-	-	-	-	-	-	-	-
Indústria do couro e dos produtos do couro	-	-	-	-	-	-	-	-
Indústria da madeira e da cortiça	-	-	1	1,2	-	-	-	-100,0
Indústrias do papel, impressão e reprodução	1	0,4	-	-	-	-	-100,0	-
Fab. prod. petrol., quím., farmac., borracha e plástico	-	-	3	3,7	-	-	-	-100,0
Fab. de outros produtos minerais não metálicos	1	0,4	-	-	-	-	-100,0	-
Ind. metalúrgica de base e fab. produtos metálicos	14	5,6	7	8,6	1	1,0	-92,9	-85,7
Fab. eq. informático, eléctrico, máq. e equip. n.e.	-	-	-	-	-	-	-	-
Fab. veíc. automóveis e outro equip.de transporte	-	-	-	-	-	-	-	-
Fab.mobiliário, repar. máq. e equip., e outras ind.transf.	1	0,4	-	-	3	2,9	200,0	-
Electricidade, gás e água, saneam., resíd.e despoluição	1	0,4	-	-	-	-	-100,0	-
Construção	24	9,7	3	3,7	3	2,9	-87,5	-
Serviços	189	76,2	66	81,5	93	90,3	-50,8	40,9
Comércio, manut. repar. veículos autom. e motoc.	4	1,6	3	3,7	-	-	-100,0	-100,0
Comércio por grosso e a retalho	37	14,9	10	12,3	23	22,3	-37,8	130,0
Transportes e armazenagem	4	1,6	-	-	-	-	-100,0	-
Alojamento, restauração e similares	68	27,4	29	35,8	32	31,1	-52,9	10,3
Actividades de informação e de comunicação	4	1,6	1	1,2	1	1,0	-75,0	-
Actividades financeiras e de seguros	2	0,8	-	-	-	-	-100,0	-
Actividades imobiliárias, administ. e dos serviços apoio	22	8,9	4	4,9	22	21,4	-	450,0
Actividades de consultoria, científicas, técnicas e simil.	6	2,4	3	3,7	1	1,0	-83,3	-66,7
Admin. pública, educação, act. saúde e apoio social	14	5,6	3	3,7	-	-	-100,0	-100,0
Outras actividades de serviços	28	11,3	13	16,0	14	13,6	-50,0	7,7

**QUADRO XIII - COLOCAÇÕES EFECTUADAS POR GRUPOS DE PROFISSÕES**
Movimento ao longo do mês**REGIÃO AUTÓNOMA DA MADEIRA**

Grupos de Profissões - CPP/10	H	M	TOTAL	%
Total	89	76	165	100,0
01 Oficiais das Forças Armadas	-	-	-	-
02 Sargentos das Forças Armadas	-	-	-	-
03 Outro pessoal das Forças Armadas	-	-	-	-
11 Representantes do poder legislativo e de órgãos executivos, dirigentes superiores da Administração Pública, de organizações especializadas, directores e gestores de empresas	-	-	-	-
12 Directores de serviços administrativos e comerciais	-	-	-	-
13 Directores de produção e de serviços especializados	-	-	-	-
14 Directores de hotelaria, restauração, comércio e de outros serviços	-	1	1	0,6
21 Especialistas das ciências físicas, matemáticas, engenharias e técnicas afins	2	-	2	1,2
22 Profissionais de saúde	1	6	7	4,2
23 Professores	-	-	-	-
24 Especialistas em finanças, contabilidade, org. administrativa, relações públ. e comerciais	-	1	1	0,6
25 Especialistas em tecnologias de informação e comunicação (TIC)	-	-	-	-
26 Especialistas em assuntos jurídicos, sociais, artísticos e culturais	1	1	2	1,2
31 Técnicos e profissões das ciências e engenharia, de nível intermédio	-	-	-	-
32 Técnicos e profissionais, de nível intermédio da saúde	-	1	1	0,6
33 Técnicos de nível intermédio, das áreas financeira, administrativa e dos negócios	2	-	2	1,2
34 Técnicos nível intermédio dos serviços jurídicos, sociais, desportivos, culturais e simil.	-	-	-	-
35 Técnicos das tecnologias de informação e comunicação	-	-	-	-
41 Empregados de escritório, secretários em geral e operadores de processamento de dados	1	4	5	3,0
42 Pessoal de apoio directo a clientes	-	2	2	1,2
43 Operadores de dados, de contabilidade, estatística, de serv. financ. e relac. com o registo	-	-	-	-
44 Outro pessoal de apoio de tipo administrativo	-	2	2	1,2
51 Trabalhadores dos serviços pessoais	17	27	44	26,7
52 Vendedores	12	14	26	15,8
53 Trabalhadores dos cuidados pessoais e similares	-	-	-	-
54 Pessoal dos serviços de protecção e segurança	-	-	-	-
61 Agricultores e trab. qualificados da agricultura e prod. animal, orientados para o mercado	1	-	1	0,6
62 Trab. qualificados da floresta, pesca e caça, orientados para o mercado	-	-	-	-
63 Agricultores, criadores de animais, pescadores, caçadores e colectores, de subsistência	-	-	-	-
71 Trabalhadores qualificados da construção e similares, excepto electricista	14	-	14	8,5
72 Trabalhadores qualificados da metalurgia, metalomecânica e similares	6	-	6	3,6
73 Trab. qualificados da impressão, fabrico de instrum. precisão, joalheiros, artesãos e simil.	-	-	-	-
74 Trabalhadores qualificados em electricidade e em electrónica	-	-	-	-
75 Trabalhadores da transf. alimentos, da madeira, do vestuário e outras ind. e artesanato	1	2	3	1,8
81 Operadores de instalações fixas e máquinas	-	-	-	-
82 Trabalhadores da montagem	-	-	-	-
83 Condutores de veículos e operadores de equipamentos móveis	5	-	5	3,0
91 Trabalhadores de limpeza	1	10	11	6,7
92 Trabalhadores não qualificados da agricultura, produção animal, pesca e floresta	-	1	1	0,6
93 Trabalhadores não qualificados da ind. extractiva, construção, ind. transf. e transportes	3	-	3	1,8
94 Assistentes na preparação de refeições	2	4	6	3,6
95 Vendedores ambulantes (excepto de alimentos) e prestadores de serviços na rua	-	-	-	-
96 Trabalhadores dos resíduos e de outros serviços elementares	20	-	20	12,1

QUADRO XIV - COLOCAÇÕES EFECTUADAS POR ACTIVIDADE ECONÓMICA
Movimento ao longo dos meses

REGIÃO AUTÓNOMA DA MADEIRA

Actividade Económica - CAE / Rev.3	Setembro/10				Agosto/11				Setembro/11				Var. %	
	H	M	TOTAL	%	H	M	TOTAL	%	H	M	TOTAL	%	Mês homól.	Mês anter.
Total	75	117	192	100,0	66	46	112	100,0	89	76	165	100,0	-14,1	47,3
Agricultura, pecuária, caça, floresta e pesca	-	-	-	-	1	-	1	0,9	-	-	-	-	-	-100,0
Indústria, energia e água e construção	23	6	29	15,1	36	7	43	38,4	44	5	49	29,7	69,0	14,0
Indústrias extractivas	-	1	1	0,5	-	-	-	-	-	1	1	0,6	-	-
Indústrias alimentares das bebidas e do tabaco	2	4	6	3,1	1	2	3	2,7	-	1	1	0,6	-83,3	-66,7
Fabricação de têxteis	-	-	-	-	-	-	-	-	-	2	2	1,2	-	-
Indústria do vestuário	-	-	-	-	-	3	3	2,7	-	1	1	0,6	-	-66,7
Indústria do couro e dos produtos do couro	-	-	-	-	-	-	-	-	-	-	-	-	-	-
Indústria da madeira e da cortiça	-	-	-	-	2	-	2	1,8	2	-	2	1,2	-	-
Indústrias do papel, impressão e reprodução	-	-	-	-	-	-	-	-	-	-	-	-	-	-
Fab.prod. petrol., quím., farmac., borracha e plástico	-	-	-	-	1	-	1	0,9	-	-	-	-	-	-100,0
Fab. de outros produtos minerais não metálicos	1	-	1	0,5	-	-	-	-	-	-	-	-	-100,0	-
Ind. metalúrgica de base e fab. produtos metálicos	2	1	3	1,6	14	-	14	12,5	4	-	4	2,4	33,3	-71,4
Fab. eq. informático, eléctrico, máq. e equip. n.e.	-	-	-	-	-	-	-	-	-	-	-	-	-	-
Fab. veic. automóveis e outro equip.de transporte	-	-	-	-	-	-	-	-	-	-	-	-	-	-
Fab. mobiliário, repar. máq. e equip., e outras ind.transf.	2	-	2	1,0	1	-	1	0,9	-	-	-	-	-100,0	-100,0
Electricidade, gás e água, saneam., resid.e despoluição	-	-	-	-	-	1	1	0,9	23	-	23	13,9	-	2200,0
Construção	16	-	16	8,3	17	1	18	16,1	15	-	15	9,1	-6,3	-16,7
Serviços	52	111	163	84,9	29	39	68	60,7	45	71	116	70,3	-28,8	70,6
Comércio, manut. repar. veículos autom. e motoc.	5	-	5	2,6	4	-	4	3,6	1	-	1	0,6	-80,0	-75,0
Comércio por grosso e a retalho	9	9	18	9,4	1	5	6	5,4	14	14	28	17,0	55,6	366,7
Transportes e armazenagem	1	-	1	0,5	1	-	1	0,9	-	-	-	-	-100,0	-100,0
Alojamento, restauração e similares	19	46	65	33,9	15	13	28	25,0	22	28	50	30,3	-23,1	78,6
Actividades de informação e de comunicação	-	-	-	-	-	-	-	-	-	-	-	-	-	-
Actividades financeiras e de seguros	1	-	1	0,5	1	-	1	0,9	-	-	-	-	-100,0	-100,0
Actividades imobiliárias, administ. e dos serviços apoio	7	21	28	14,6	5	10	15	13,4	1	7	8	4,8	-71,4	-46,7
Actividades de consultoria, científicas, técnicas e simil.	1	7	8	4,2	-	4	4	3,6	-	1	1	0,6	-87,5	-75,0
Admin. pública, educação, act. saúde e apoio social	6	13	19	9,9	-	2	2	1,8	-	3	3	1,8	-84,2	50,0
Outras actividades de serviços	3	15	18	9,4	2	5	7	6,3	7	18	25	15,2	38,9	257,1



CONCEITOS E DEFINIÇÕES

PEDIDOS DE EMPREGO - Total de pessoas de 16 ou mais anos de idade (salvo as excepções previstas na lei) inscritas no Centro de Emprego para obter um emprego por conta de outrem.

Subdividem-se em:

EMPREGADOS - têm um emprego que pretendem abandonar;

OCUPADOS - candidatos inscritos a desenvolver uma actividade temporária, no âmbito da satisfação de necessidades colectivas, ao abrigo de um Programa Ocupacional de Emprego;

DESEMPREGADOS - desemprego registado - não têm um emprego e estão imediatamente disponíveis para trabalhar, dos quais:

1º emprego: nunca trabalharam,

Novo emprego: já trabalharam.

OFERTAS DE EMPREGO: empregos disponíveis comunicados pelas entidades empregadoras ao Centro de Emprego.

COLOCAÇÕES: ofertas de emprego satisfeitas ao longo do mês com candidatos apresentados pelo Centro de Emprego.

Com excepção das colocações, cujo movimento apenas é registado ao longo do mês, as estatísticas apresentadas podem referir-se a duas situações distintas:

Movimento no fim do mês: situação existente no fim do mês

Movimento ao longo do mês: número de casos registados durante o mês

CLASSIFICAÇÕES UTILIZADAS

Classificação Portuguesa das Profissões - 2010 - 14ª Deliberação da secção permanente de coordenação estatística do Conselho Superior de Estatística - Instituto Nacional de Estatística, I.P. (DR, IIª Série, nº106 de 01/06/2010).

Classificação Portuguesa das Actividades Económicas – CAE - Rev. 3 (D.L. 381/2007, de 14/11).



SINAIS CONVENCIONAIS

- ... Confidencial
- Resultado nulo
- x Dado não disponível
- * Dado rectificado
- 0 Dado inferior a metade da unidade utilizada

SIGLAS

- H** Total no sexo masculino
- M** Total no sexo feminino
- < 25 anos** Menores de 25 anos
- >= 25 anos** Com 25 anos ou mais
- < 1 ano** Há menos de 1 ano
- >= 1 ano** Há 1 ano ou mais
- %** Valor percentual

FICHA TÉCNICA

Edição

Secretaria Regional dos Recursos Humanos
Instituto de Emprego da Madeira, IP-RAM
Rua da Boa Viagem, nº 36
9060 - 027 Funchal
Tel.: 291 213 260 /1
Fax: 291 220 014
E-mail: emprego@iem.gov-madeira.pt
Site: www.iem.gov-madeira.pt

Coordenação

Direcção de serviços de Planeamento e Promoção de Emprego
Divisão de Planeamento e Estatística

Concepção Gráfica

Gabinete de Promoção e Imagem

Formato: Publicação em suporte electrónico

Periodicidade: Mensal

Data de edição: Outubro de 2011