

OUTUBRO 2011

SÍNTESE - INDICADORES DO MERCADO DE EMPREGO

REGIÃO AUTÓNOMA DA MADEIRA

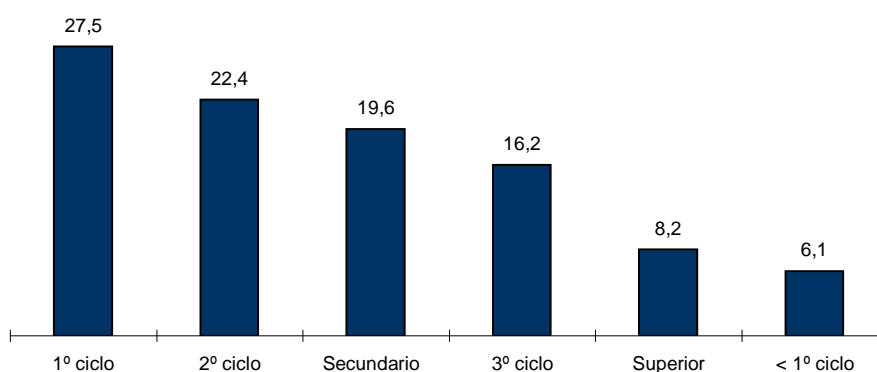
	OUTUBRO/10		SETEMBRO/11		OUTUBRO/11		VARIAÇÃO %	
	V.A.	%	V.A.	%	V.A.	%	Mês Homólogo	Mês Anterior
DESEMPREGO REGISTRADO	15.479	100,0	17.381	100,0	17.831	100,0	15,2	2,6
Homens	8.823	57,0	9.728	56,0	10.003	56,1	13,4	2,8
Mulheres	6.656	43,0	7.653	44,0	7.828	43,9	17,6	2,3
Jovens	2.687	17,4	3.074	17,7	3.208	18,0	19,4	4,4
Homens	1.323		1.482		1.541		16,5	4,0
Mulheres	1.364		1.592		1.667		22,2	4,7
Adultos	12.792	82,6	14.307	82,3	14.623	82,0	14,3	2,2
Homens	7.500		8.246		8.462		12,8	2,6
Mulheres	5.292		6.061		6.161		16,4	1,6
Desemp.de Curta Duração	8.779	56,7	9.031	52,0	9.510	53,3	8,3	5,3
Homens	4.901		4.837		5.100		4,1	5,4
Mulheres	3.878		4.194		4.410		13,7	5,2
Desemp.de Longa Duração	6.700	43,3	8.350	48,0	8.321	46,7	24,2	-0,3
Homens	3.922		4.891		4.903		25,0	0,2
Mulheres	2.778		3.459		3.418		23,0	-1,2
PRIMEIRO EMPREGO	1.536	9,9	1.812	10,4	1.872	10,5	21,9	3,3
NOVO EMPREGO	13.943	90,1	15.569	89,6	15.959	89,5	14,5	2,5
Actividades económicas		100,0		100,0		100,0		
Agric.,pecuária,caça, silvic.e pesca	326	2,3	276	1,8	384	2,4	17,8	39,1
Indústria,energia e água e construção	4.899	35,1	5.256	33,8	5.312	33,3	8,4	1,1
Serviços	8.718	62,5	10.037	64,5	10.263	64,3	17,7	2,3
NÍVEL DE INSTRUÇÃO								
< 1º Ciclo Ensino Básico	1.004	6,5	1.068	6,1	1.089	6,1	8,5	2,0
1º Ciclo Ensino Básico	4.574	29,5	4.895	28,2	4.896	27,5	7,0	0,0
2º Ciclo Ensino Básico	3.418	22,1	3.876	22,3	3.994	22,4	16,9	3,0
3º Ciclo Ensino Básico	2.404	15,5	2.800	16,1	2.890	16,2	20,2	3,2
Ensino Secundário	2.932	18,9	3.343	19,2	3.501	19,6	19,4	4,7
Ensino Superior	1.147	7,4	1.399	8,0	1.461	8,2	27,4	4,4
PROCURA AO LONGO DO MÊS	1.281	100,0	1.478	100,0	1.703	100,0	32,9	15,2
Homens	703	54,9	723	48,9	936	55,0	33,1	29,5
Mulheres	578	45,1	755	51,1	767	45,0	32,7	1,6
Primeiro Emprego	214	16,7	253	17,1	240	14,1	12,1	-5,1
Novo Emprego	1.067	83,3	1.225	82,9	1.463	85,9	37,1	19,4
OFERTAS DE EMPREGO								
Ao Longo	299		249		187		-37,5	-24,9
Permanecem	118		103		80		-32,2	-22,3
COLOCAÇÕES	184	100,0	165	100,0	142	100,0	-22,8	-13,9
Homens	85	46,2	89	53,9	82	57,7	-3,5	-7,9
Mulheres	99	53,8	76	46,1	60	42,3	-39,4	-21,1

QUADRO I - DESEMPREGO REGISTRADO POR NÍVEL DE INSTRUÇÃO SEGUNDO GRUPO ETÁRIO E TEMPO DE INSCRIÇÃO

REGIÃO AUTÓNOMA DA MADEIRA

HOMENS / MULHERES	< 25 ANOS			≥ 25 ANOS			Total
	Total	< 1ANO	≥1ANO	Total	< 1ANO	≥1ANO	
Total	3.208	2.453	755	14.623	7.057	7.566	17.831
Inferior ao 1º ciclo do ensino básico	21	14	7	1.068	402	666	1.089
1º ciclo do ensino básico	227	149	78	4.669	1.904	2.765	4.896
2º ciclo do ensino básico	608	458	150	3.386	1.711	1.675	3.994
3º ciclo do ensino básico	819	622	197	2.071	1.143	928	2.890
Ensino secundario	1.100	863	237	2.401	1.323	1.078	3.501
Ensino superior	433	347	86	1.028	574	454	1.461
HOMENS							
Total	1.541	1.141	400	8.462	3.959	4.503	10.003
Inferior ao 1º ciclo do ensino básico	15	10	5	746	268	478	761
1º ciclo do ensino básico	151	93	58	2.984	1.154	1.830	3.135
2º ciclo do ensino básico	352	263	89	2.132	1.084	1.048	2.484
3º ciclo do ensino básico	439	331	108	1.191	655	536	1.630
Ensino secundario	483	363	120	1.005	562	443	1.488
Ensino superior	101	81	20	404	236	168	505
MULHERES							
Total	1.667	1.312	355	6.161	3.098	3.063	7.828
Inferior ao 1º ciclo do ensino básico	6	4	2	322	134	188	328
1º ciclo do ensino básico	76	56	20	1.685	750	935	1.761
2º ciclo do ensino básico	256	195	61	1.254	627	627	1.510
3º ciclo do ensino básico	380	291	89	880	488	392	1.260
Ensino secundario	617	500	117	1.396	761	635	2.013
Ensino superior	332	266	66	624	338	286	956

Distribuição Percentual do Desemprego Registrado por Nível de Instrução

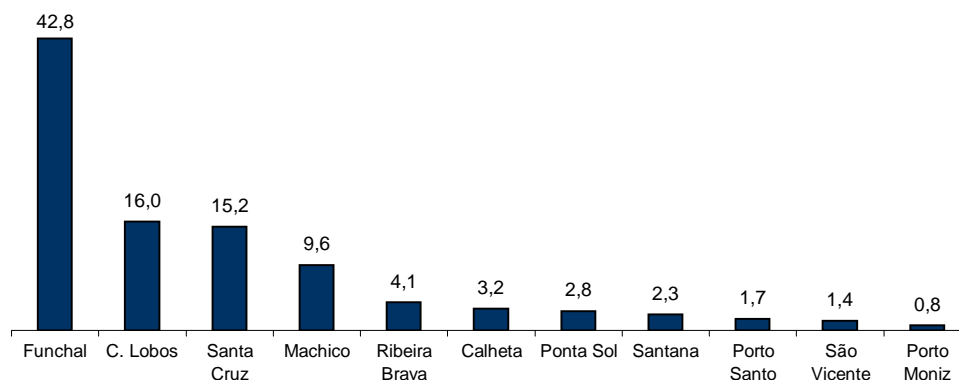


QUADRO II - DESEMPREGO REGISTRADO POR CONCELHOS SEGUNDO GRUPO ETÁRIO E TEMPO DE INSCRIÇÃO

REGIÃO AUTÓNOMA DA MADEIRA

HOMENS / MULHERES	< 25 ANOS			≥ 25 ANOS			Total
	Total	< 1ANO	≥1ANO	Total	< 1ANO	≥1ANO	
Total	3.208	2.453	755	14.623	7.057	7.566	17.831
Calheta	111	86	25	464	229	235	575
Câmara de Lobos	591	441	150	2.259	1.134	1.125	2.850
Funchal	1.364	1.082	282	6.265	2.938	3.327	7.629
Machico	276	211	65	1.428	693	735	1.704
Ponta do Sol	90	59	31	416	194	222	506
Porto Moniz	14	11	3	122	62	60	136
Ribeira Brava	135	104	31	603	313	290	738
Santa Cruz	455	327	128	2.257	1.124	1.133	2.712
Santana	88	62	26	330	125	205	418
São Vicente	38	30	8	217	84	133	255
Porto Santo	46	40	6	262	161	101	308
HOMENS							
Total	1.541	1.141	400	8.462	3.959	4.503	10.003
Calheta	50	40	10	249	130	119	299
Câmara de Lobos	286	205	81	1.463	699	764	1.749
Funchal	666	501	165	3.603	1.610	1.993	4.269
Machico	143	110	33	857	446	411	1.000
Ponta do Sol	35	22	13	214	94	120	249
Porto Moniz	6	4	2	76	36	40	82
Ribeira Brava	57	47	10	370	186	184	427
Santa Cruz	217	153	64	1.193	585	608	1.410
Santana	47	33	14	190	64	126	237
São Vicente	15	11	4	125	52	73	140
Porto Santo	19	15	4	122	57	65	141
MULHERES							
Total	1.667	1.312	355	6.161	3.098	3.063	7.828
Calheta	61	46	15	215	99	116	276
Câmara de Lobos	305	236	69	796	435	361	1.101
Funchal	698	581	117	2.662	1.328	1.334	3.360
Machico	133	101	32	571	247	324	704
Ponta do Sol	55	37	18	202	100	102	257
Porto Moniz	8	7	1	46	26	20	54
Ribeira Brava	78	57	21	233	127	106	311
Santa Cruz	238	174	64	1.064	539	525	1.302
Santana	41	29	12	140	61	79	181
São Vicente	23	19	4	92	32	60	115
Porto Santo	27	25	2	140	104	36	167

Distribuição Percentual do Desemprego Registrado por Concelhos

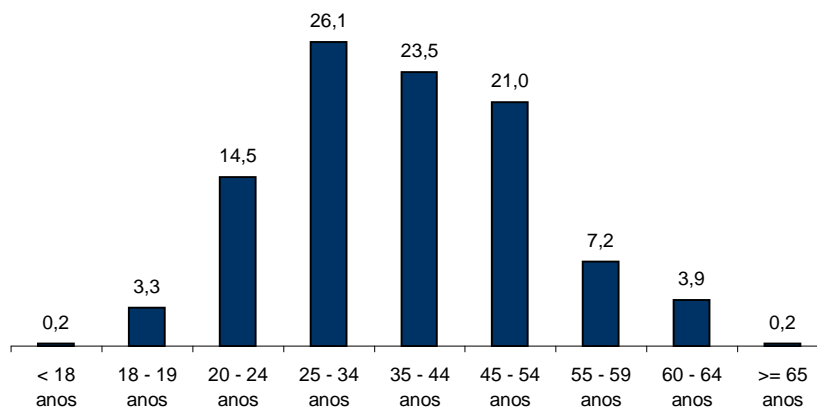


QUADRO III - DESEMPREGO REGISTRADO POR GRUPO ETÁRIO SEGUNDO O TEMPO DE INSCRIÇÃO

REGIÃO AUTÓNOMA DA MADEIRA

HOMENS / MULHERES	TEMPO DE INSCRIÇÃO						
	Total	< 1mês	1 - 2 meses	3 - 5 meses	6 - 11 meses	12 - 23 meses	>= 24 meses
Total	17.831	1.677	2.404	2.225	3.204	4.095	4.226
< 18 anos	35	4	11	9	7	4	-
18 - 19 anos	590	110	197	127	90	62	4
20 - 24 anos	2.583	352	628	398	520	486	199
25 - 34 anos	4.655	472	699	666	947	1115	756
35 - 44 anos	4.197	391	465	517	779	1081	964
45 - 54 anos	3.737	264	303	376	594	898	1302
55 - 59 anos	1.292	60	75	98	173	288	598
60 - 64 anos	704	22	25	34	89	155	379
>= 65 anos	38	2	1	-	5	6	24
HOMENS							
Total	10.003	922	1.178	1.166	1.834	2.346	2.557
< 18 anos	20	2	5	5	6	2	-
18 - 19 anos	313	60	95	65	53	40	-
20 - 24 anos	1.208	166	262	176	246	246	112
25 - 34 anos	2.479	261	349	344	552	601	372
35 - 44 anos	2.406	212	246	285	447	652	564
45 - 54 anos	2.270	158	160	213	364	538	837
55 - 59 anos	811	46	42	58	97	166	402
60 - 64 anos	466	16	18	20	65	97	250
>= 65 anos	30	1	1	-	4	4	20
MULHERES							
Total	7.828	755	1.226	1.059	1.370	1.749	1.669
< 18 anos	15	2	6	4	1	2	-
18 - 19 anos	277	50	102	62	37	22	4
20 - 24 anos	1.375	186	366	222	274	240	87
25 - 34 anos	2.176	211	350	322	395	514	384
35 - 44 anos	1.791	179	219	232	332	429	400
45 - 54 anos	1.467	106	143	163	230	360	465
55 - 59 anos	481	14	33	40	76	122	196
60 - 64 anos	238	6	7	14	24	58	129
>= 65 anos	8	1	-	-	1	2	4

Distribuição Percentual do Desemprego Registrado por Grupos Etários



QUADRO IV - DESEMPREGO REGISTRADO POR GRUPOS DE PROFISSÕES
Situação no fim do mês

REGIÃO AUTÓNOMA DA MADEIRA

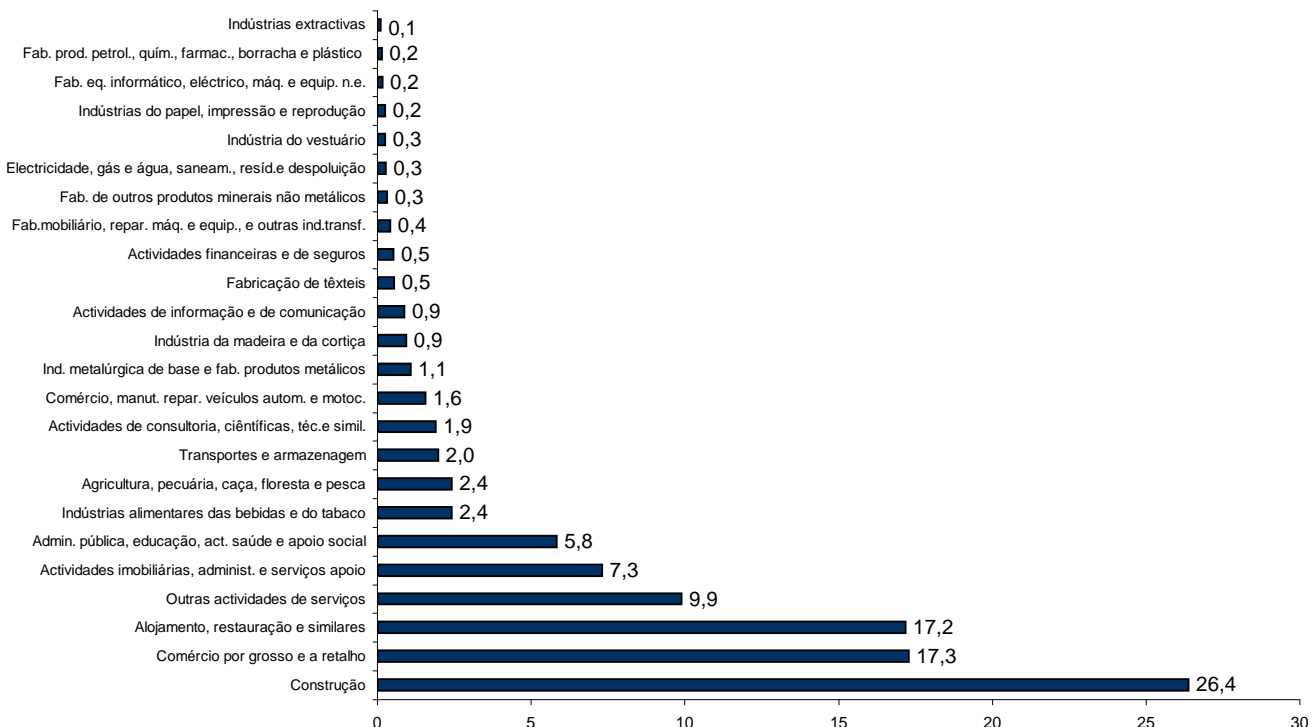
Grupos de Profissões - CPP/10	H	M	TOTAL	%
Total	10.003	7.828	17.831	100,0
01 Oficiais das Forças Armadas	-	-	-	-
02 Sargentos das Forças Armadas	-	-	-	-
03 Outro pessoal das Forças Armadas	5	3	8	0,0
11 Representantes do poder legislativo e de órgãos executivos, dirigentes sup. da Adm. Pública, de organizações especializadas, directores e gestores de empresas	10	2	12	0,1
12 Directores de serviços administrativos e comerciais	38	21	59	0,3
13 Directores de produção e de serviços especializados	11	6	17	0,1
14 Directores de hotelaria, restauração, comércio e de outros serviços	42	18	60	0,3
21 Especialistas das ciências físicas, matemáticas, engenharias e técnicas afins	147	126	273	1,5
22 Profissionais de saúde	40	118	158	0,9
23 Professores	56	74	130	0,7
24 Especialistas em finanças, contabilidade, org. administrativa, relações púb. e comerciais	99	158	257	1,4
25 Especialistas em tecnologias de informação e comunicação (TIC)	52	10	62	0,3
26 Especialistas em assuntos jurídicos, sociais, artísticos e culturais	73	211	284	1,6
31 Técnicos e profissões das ciências e engenharia, de nível intermédio	380	59	439	2,5
32 Técnicos e profissionais, de nível intermédio da saúde	38	100	138	0,8
33 Técnicos de nível intermédio, das áreas financeira, administrativa e dos negócios	258	166	424	2,4
34 Técnicos nível intermédio dos serviços jurídicos, sociais, desportivos, culturais e simil.	96	121	217	1,2
35 Técnicos das tecnologias de informação e comunicação	141	8	149	0,8
41 Empregados de escritório, secretários em geral e operadores de processamento de dados	250	725	975	5,5
42 Pessoal de apoio directo a clientes	125	299	424	2,4
43 Operadores de dados, de contabilidade, estatística, de serv. financ. e relac. com o registo	194	84	278	1,6
44 Outro pessoal de apoio de tipo administrativo	33	9	42	0,2
51 Trabalhadores dos serviços pessoais	619	1.058	1.677	9,4
52 Vendedores	394	1.205	1.599	9,0
53 Trabalhadores dos cuidados pessoais e similares	14	358	372	2,1
54 Pessoal dos serviços de protecção e segurança	243	22	265	1,5
61 Agricultores e trab. qualificados da agricultura e prod. animal, orientados para o mercado	222	50	272	1,5
62 Trab. qualificados da floresta, pesca e caça, orientados para o mercado	176	1	177	1,0
63 Agricultores, criadores de animais, pescadores, caçadores e colectores, de subsistência	8	4	12	0,1
71 Trabalhadores qualificados da construção e similares, excepto electricista	2.188	4	2.192	12,3
72 Trabalhadores qualificados da metalurgia, metalomecânica e similares	408	-	408	2,3
73 Trab. qualificados da impressão, fabrico de instrum. precisão, joalheiros, artesãos e simil.	33	12	45	0,3
74 Trabalhadores qualificados em electricidade e em electrónica	264	-	264	1,5
75 Trabalhadores da transf. alimentos, da madeira, do vestuário e outras ind. e artesanato	186	133	319	1,8
81 Operadores de instalações fixas e máquinas	111	99	210	1,2
82 Trabalhadores da montagem	6	1	7	0,0
83 Condutores de veículos e operadores de equipamentos móveis	920	9	929	5,2
91 Trabalhadores de limpeza	181	1.812	1.993	11,2
92 Trabalhadores não qualificados da agricultura, produção animal, pesca e floresta	8	11	19	0,1
93 Trabalhadores não qualificados da ind. extractiva, construção, ind. transf. e transportes	1.393	281	1.674	9,4
94 Assistentes na preparação de refeições	266	391	657	3,7
95 Vendedores ambulantes (excepto de alimentos) e prestadores de serviços na rua	4	-	4	0,0
96 Trabalhadores dos resíduos e de outros serviços elementares	271	59	330	1,9

QUADRO V - DESEMPREGO REGISTRADO (NOVO EMPREGO) POR ACTIVIDADE ECONÓMICA
Situação no fim dos meses

REGIÃO AUTÓNOMA DA MADEIRA

Actividade Económica - CAE / Rev.3	Outubro/10				Setembro/11				Outubro/11				Var. %	
	H	M	TOTAL	%	H	M	TOTAL	%	H	M	TOTAL	%	Mês homól.	Mês anter.
Total	8.207	5.736	13.943	100,0	8.956	6.613	15.569	100,0	9.211	6.748	15.959	100,0	14,5	2,5
Agricultura, pecuária, caça, floresta e pesca	248	78	326	2,3	192	84	276	1,8	298	86	384	2,4	17,8	39,1
Indústria, energia e água e construção	4.258	641	4.899	35,1	4.586	670	5.256	33,8	4.631	681	5.312	33,3	8,4	1,1
Indústrias extractivas	11	-	11	0,1	12	1	13	0,1	16	1	17	0,1	54,5	30,8
Indústrias alimentares das bebidas e do tabaco	145	197	342	2,5	146	226	372	2,4	159	226	385	2,4	12,6	3,5
Fabricação de têxteis	8	91	99	0,7	7	80	87	0,6	6	80	86	0,5	-13,1	-1,1
Indústria do vestuário	5	26	31	0,2	5	35	40	0,3	6	35	41	0,3	32,3	2,5
Indústria do couro e dos produtos do couro	1	-	1	0,0	-	-	-	-	-	-	-	-	-100,0	-
Indústria da madeira e da cortiça	127	17	144	1,0	139	15	154	1,0	135	13	148	0,9	2,8	-3,9
Indústrias do papel, impressão e reprodução	26	14	40	0,3	26	13	39	0,3	25	14	39	0,2	-2,5	0,0
Fab. prod. petrol., quím., farmac., borracha e plástico	17	6	23	0,2	18	8	26	0,2	17	7	24	0,2	4,3	-7,7
Fab. de outros produtos minerais não metálicos	40	7	47	0,3	46	9	55	0,4	44	7	51	0,3	8,5	-7,3
Ind. metalúrgica de base e fab. produtos metálicos	148	16	164	1,2	155	14	169	1,1	162	12	174	1,1	6,1	3,0
Fab. eq. informático, eléctrico, máq. e equip. n.e.	32	5	37	0,3	22	4	26	0,2	23	4	27	0,2	-27,0	3,8
Fab. veíc. automóveis e outro equip.de transporte	1	1	2	0,0	1	-	1	0,0	1	-	1	0,0	-50,0	0,0
Fab.mobiliário, repar. máq. e equip., e outras ind.transf.	62	11	73	0,5	53	11	64	0,4	54	12	66	0,4	-9,6	3,1
Electricidade, gás e água, saneam., resid.e despoluição	21	19	40	0,3	26	17	43	0,3	26	18	44	0,3	10,0	2,3
Construção	3.614	231	3.845	27,6	3.930	237	4.167	26,8	3.957	252	4.209	26,4	9,5	1,0
Serviços	3.701	5.017	8.718	62,5	4.178	5.859	10.037	64,5	4.282	5.981	10.263	64,3	17,7	2,3
Comércio, manut. repar. veículos autom. e motoc.	190	43	233	1,7	197	50	247	1,6	197	53	250	1,6	7,3	1,2
Comércio por grosso e a retalho	972	1.383	2.355	16,9	1.147	1.563	2.710	17,4	1.168	1.591	2.759	17,3	17,2	1,8
Transportes e armazenagem	249	81	330	2,4	226	76	302	1,9	239	77	316	2,0	-4,2	4,6
Alojamento, restauração e similares	956	1.498	2.454	17,6	1.002	1.657	2.659	17,1	1.042	1.699	2.741	17,2	11,7	3,1
Actividades de informação e de comunicação	68	37	105	0,8	90	49	139	0,9	86	53	139	0,9	32,4	0,0
Actividades financeiras e de seguros	30	39	69	0,5	38	50	88	0,6	37	45	82	0,5	18,8	-6,8
Actividades imobiliárias, administ. e serviços apoio	476	574	1.050	7,5	535	636	1.171	7,5	529	637	1.166	7,3	11,0	-0,4
Actividades de consultoria, científicas, téc.e simil.	96	142	238	1,7	117	177	294	1,9	122	181	303	1,9	27,3	3,1
Admin. pública, educação, act. saúde e apoio social	250	413	663	4,8	336	577	913	5,9	346	584	930	5,8	40,3	1,9
Outras actividades de serviços	414	807	1.221	8,8	490	1.024	1.514	9,7	516	1.061	1.577	9,9	29,2	4,2

Distribuição Percentual do Desemprego Registrado (Novo Emprego) por Actividade Económica



QUADRO VI - DESEMPREGADOS INSCRITOS POR GRUPOS DE PROFISSÕES
Movimento ao longo do mês

REGIÃO AUTÓNOMA DA MADEIRA

Grupos de Profissões - CPP/10	H	M	TOTAL	%
Total	936	767	1.703	100,0
01 Oficiais das Forças Armadas	-	-	-	-
02 Sargentos das Forças Armadas	-	-	-	-
03 Outro pessoal das Forças Armadas	-	-	-	-
11 Representantes do poder legislativo e de órgãos executivos, dirigentes sup. da Adm. Pública, de organizações especializadas, directores e gestores de empresas	-	-	-	-
12 Directores de serviços administrativos e comerciais	2	2	4	0,2
13 Directores de produção e de serviços especializados	-	-	-	-
14 Directores de hotelaria, restauração, comércio e de outros serviços	2	-	2	0,1
21 Especialistas das ciências físicas, matemáticas, engenharias e técnicas afins	20	15	35	2,1
22 Profissionais de saúde	9	15	24	1,4
23 Professores	6	9	15	0,9
24 Especialistas em finanças, contabilidade, org. administrativa, relações públ. e comerciais	10	18	28	1,6
25 Especialistas em tecnologias de informação e comunicação (TIC)	7	1	8	0,5
26 Especialistas em assuntos jurídicos, sociais, artísticos e culturais	7	14	21	1,2
31 Técnicos e profissões das ciências e engenharia, de nível intermédio	34	6	40	2,3
32 Técnicos e profissionais, de nível intermédio da saúde	4	19	23	1,4
33 Técnicos de nível intermédio, das áreas financeira, administrativa e dos negócios	22	21	43	2,5
34 Técnicos nível intermédio dos serviços jurídicos, sociais, desportivos, culturais e simil.	14	14	28	1,6
35 Técnicos das tecnologias de informação e comunicação	16	1	17	1,0
41 Empregados de escritório, secretários em geral e operadores de processamento de dados	20	79	99	5,8
42 Pessoal de apoio directo a clientes	8	30	38	2,2
43 Operadores de dados, de contabilidade, estatística, de serv. financ. e relac. com o registo	19	9	28	1,6
44 Outro pessoal de apoio de tipo administrativo	2	-	2	0,1
51 Trabalhadores dos serviços pessoais	96	110	206	12,1
52 Vendedores	42	121	163	9,6
53 Trabalhadores dos cuidados pessoais e similares	1	32	33	1,9
54 Pessoal dos serviços de protecção e segurança	20	2	22	1,3
61 Agricultores e trab. qualificados da agricultura e prod. animal, orientados para o mercado	22	1	23	1,4
62 Trab. qualificados da floresta, pesca e caça, orientados para o mercado	117	-	117	6,9
63 Agricultores, criadores de animais, pescadores, caçadores e colectores, de subsistência	-	2	2	0,1
71 Trabalhadores qualificados da construção e similares, excepto electricista	135	1	136	8,0
72 Trabalhadores qualificados da metalurgia, metalomecânica e similares	35	-	35	2,1
73 Trab. qualificados da impressão, fabrico de instrum. precisão, joalheiros, artesãos e simil.	1	-	1	0,1
74 Trabalhadores qualificados em electricidade e em electrónica	30	-	30	1,8
75 Trabalhadores da transf. alimentos, da madeira, do vestuário e outras ind. e artesanato	14	8	22	1,3
81 Operadores de instalações fixas e máquinas	9	8	17	1,0
82 Trabalhadores da montagem	-	-	-	-
83 Condutores de veículos e operadores de equipamentos móveis	72	-	72	4,2
91 Trabalhadores de limpeza	12	180	192	11,3
92 Trabalhadores não qualificados da agricultura, produção animal, pesca e floresta	4	-	4	0,2
93 Trabalhadores não qualificados da ind. extractiva, construção, ind. transf. e transportes	83	13	96	5,6
94 Assistentes na preparação de refeições	21	36	57	3,3
95 Vendedores ambulantes (excepto de alimentos) e prestadores de serviços na rua	-	-	-	-
96 Trabalhadores dos resíduos e de outros serviços elementares	20	-	20	1,2

QUADRO VII - DESEMPREGADOS INSCRITOS (NOVO EMPREGO) POR ACTIVIDADE ECONÓMICA
Movimento ao longo dos meses

REGIÃO AUTÓNOMA DA MADEIRA

Actividade Económica - CAE / Rev.3	Outubro/10				Setembro/11				Outubro/11				Var. %	
	H	M	TOTAL	%	H	M	TOTAL	%	H	M	TOTAL	%	Mês homól.	Mês anter.
Total	605	462	1.067	100,0	623	602	1.225	100,0	828	635	1.463	100,0	37,1	19,4
Agricultura, pecuária, caça, floresta e pesca	48	5	53	5,0	10	3	13	1,1	114	3	117	8,0	120,8	800,0
Indústria, energia e água e construção	246	36	282	26,4	261	46	307	25,1	322	48	370	25,3	31,2	20,5
Indústrias extractivas	-	-	-	-	-	-	-	-	3	-	3	0,2	-	-
Indústrias alimentares das bebidas e do tabaco	14	13	27	2,5	10	22	32	2,6	15	19	34	2,3	25,9	6,3
Fabricação de têxteis	-	5	5	0,5	-	5	5	0,4	-	3	3	0,2	-40,0	-40,0
Indústria do vestuário	-	2	2	0,2	-	2	2	0,2	1	2	3	0,2	50,0	50,0
Indústria do couro e dos produtos do couro	-	-	-	-	-	-	-	-	-	-	-	-	-	-
Indústria da madeira e da cortiça	3	-	3	0,3	1	-	1	0,1	3	-	3	0,2	-	200,0
Indústrias do papel, impressão e reprodução	-	1	1	0,1	1	-	1	0,1	1	-	1	0,1	-	-
Fab.prod. petrol., quím., farmac., borracha e plástico	1	1	2	0,2	1	1	2	0,2	-	-	-	-	-100,0	-100,0
Fab. de outros produtos minerais não metálicos	1	-	1	0,1	-	-	-	-	4	-	4	0,3	300,0	-
Ind. metalúrgica de base e fab. produtos metálicos	5	-	5	0,5	8	1	9	0,7	14	-	14	1,0	180,0	55,6
Fab. eq. informático, eléctrico, máq. e equip. n.e.	-	-	-	-	-	1	1	0,1	1	-	1	0,1	-	-
Fab. veíc. automóveis e outro equip.de transporte	-	-	-	-	1	-	1	0,1	-	-	-	-	-	-100,0
Fab.mobiliário, repar. máq. e equip., e outras ind.transf.	7	-	7	0,7	2	-	2	0,2	2	1	3	0,2	-57,1	50,0
Electricidade, gás e água, saneam., resid.e despoluição	-	1	1	0,1	-	1	1	0,1	3	1	4	0,3	300,0	300,0
Construção	215	13	228	21,4	237	13	250	20,4	275	22	297	20,3	30,3	18,8
Serviços	311	421	732	68,6	352	553	905	73,9	392	584	976	66,7	33,3	7,8
Comércio, manut. repar. veículos autom. e motoc.	10	2	12	1,1	12	4	16	1,3	10	4	14	1,0	16,7	-12,5
Comércio por grosso e a retalho	75	98	173	16,2	79	125	204	16,7	97	153	250	17,1	44,5	22,5
Transportes e armazenagem	18	12	30	2,8	10	7	17	1,4	12	7	19	1,3	-36,7	11,8
Alojamento, restauração e similares	100	148	248	23,2	89	145	234	19,1	118	170	288	19,7	16,1	23,1
Actividades de informação e de comunicação	5	2	7	0,7	10	1	11	0,9	5	7	12	0,8	71,4	9,1
Actividades financeiras e de seguros	2	3	5	0,5	-	2	2	0,2	2	3	5	0,3	-	150,0
Actividades imobiliárias, administ. e dos serviços apoio	58	60	118	11,1	48	47	95	7,8	47	62	109	7,5	-7,6	14,7
Actividades de consultoria, científicas, técnicas e simil.	7	6	13	1,2	8	6	14	1,1	13	15	28	1,9	115,4	100,0
Admin. pública, educação, act. saúde e apoio social	14	29	43	4,0	44	122	166	13,6	21	49	70	4,8	62,8	-57,8
Outras actividades de serviços	22	61	83	7,8	52	94	146	11,9	67	114	181	12,4	118,1	24,0



QUADRO VIII - DESEMPREGADOS INSCRITOS POR MOTIVO DE INSCRIÇÃO

Movimento ao longo do mês

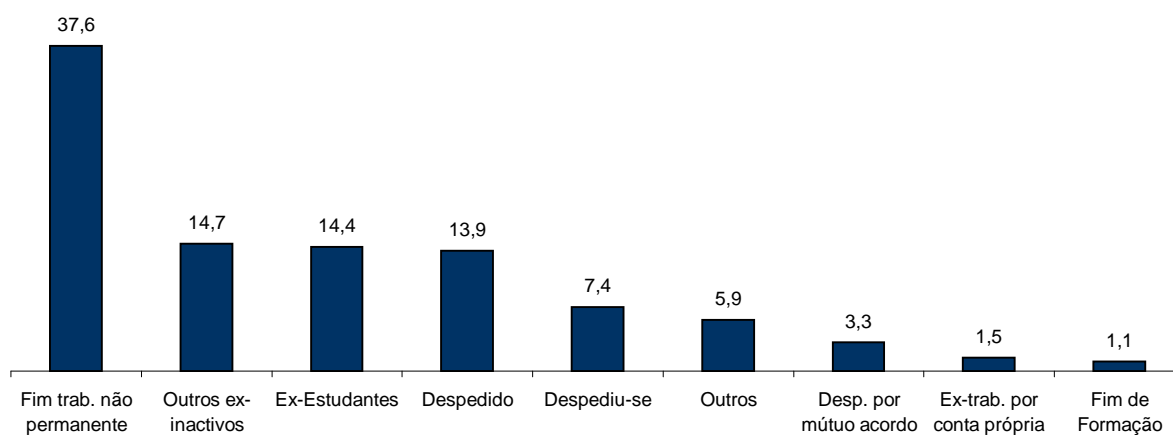
REGIÃO AUTÓNOMA DA MADEIRA

MOTIVOS DE INSCRIÇÃO	H	M	TOTAL	%
Total	936	767	1.703	100,0
Ex-Estudantes	113	132	245	14,4
Fim de Formação	11	8	19	1,1
Despedido	157	80	237	13,9
Despediu-se	57	69	126	7,4
Despedimento por mútuo acordo	29	28	57	3,3
Fim de trabalho não permanente	395	246	641	37,6
Ex-trabalhador por conta própria	16	10	26	1,5
Outros ex-inactivos *	110	141	251	14,7
Outros **	48	53	101	5,9

* Outros ex-inactivos - inclui domésticas, reformados e outros indivíduos em situação de inactividade que decidiram procurar um emprego por conta de outrem.

** Outros - inclui reinscrições após anulações.

Distribuição Percentual dos Desempregados Inscritos por Motivos de Inscrição



QUADRO IX - OFERTAS DE EMPREGO POR GRUPOS DE PROFISSÕES

Movimento ao longo do mês

REGIÃO AUTÓNOMA DA MADEIRA

Grupos de Profissões - CPP/10	TOTAL	%
Total	187	100,0
01 Oficiais das Forças Armadas	-	-
02 Sargentos das Forças Armadas	-	-
03 Outro pessoal das Forças Armadas	-	-
11 Representantes do poder legislativo e de órgãos executivos, dirigentes superiores da Administração Pública, de organizações especializadas, directores e gestores de empresas	-	-
12 Directores de serviços administrativos e comerciais	-	-
13 Directores de produção e de serviços especializados	-	-
14 Directores de hotelaria, restauração, comércio e de outros serviços	-	-
21 Especialistas das ciências físicas, matemáticas, engenharias e técnicas afins	1	0,5
22 Profissionais de saúde	4	2,1
23 Professores	3	1,6
24 Especialistas em finanças, contabilidade, org. administrativa, relações púb. e comerciais	1	0,5
25 Especialistas em tecnologias de informação e comunicação (TIC)	1	0,5
26 Especialistas em assuntos jurídicos, sociais, artísticos e culturais	2	1,1
31 Técnicos e profissões das ciências e engenharia, de nível intermédio	-	-
32 Técnicos e profissionais, de nível intermédio da saúde	6	3,2
33 Técnicos de nível intermédio, das áreas financeira, administrativa e dos negócios	19	10,2
34 Técnicos nível intermédio dos serviços jurídicos, sociais, desportivos, culturais e simil.	2	1,1
35 Técnicos das tecnologias de informação e comunicação	-	-
41 Empregados de escritório, secretários em geral e operadores de processamento de dados	8	4,3
42 Pessoal de apoio directo a clientes	3	1,6
43 Operadores de dados, de contabilidade, estatística, de serv. financ. e relac. com o registo	1	0,5
44 Outro pessoal de apoio de tipo administrativo	-	-
51 Trabalhadores dos serviços pessoais	62	33,2
52 Vendedores	9	4,8
53 Trabalhadores dos cuidados pessoais e similares	-	-
54 Pessoal dos serviços de protecção e segurança	1	0,5
61 Agricultores e trab. qualificados da agricultura e prod. animal, orientados para o mercado	1	0,5
62 Trab. qualificados da floresta, pesca e caça, orientados para o mercado	-	-
63 Agricultores, criadores de animais, pescadores, caçadores e colectores, de subsistência	-	-
71 Trabalhadores qualificados da construção e similares, excepto electricista	22	11,8
72 Trabalhadores qualificados da metalurgia, metalomecânica e similares	8	4,3
73 Trab. qualificados da impressão, fabrico de instrum. precisão, joalheiros, artesãos e simil.	-	-
74 Trabalhadores qualificados em electricidade e em electrónica	6	3,2
75 Trabalhadores da transf. alimentos, da madeira, do vestuário e outras ind. e artesanato	4	2,1
81 Operadores de instalações fixas e máquinas	-	-
82 Trabalhadores da montagem	-	-
83 Condutores de veículos e operadores de equipamentos móveis	3	1,6
91 Trabalhadores de limpeza	12	6,4
92 Trabalhadores não qualificados da agricultura, produção animal, pesca e floresta	-	-
93 Trabalhadores não qualificados da ind. extractiva, construção, ind. transf. e transportes	-	-
94 Assistentes na preparação de refeições	3	1,6
95 Vendedores ambulantes (excepto de alimentos) e prestadores de serviços na rua	-	-
96 Trabalhadores dos resíduos e de outros serviços elementares	5	2,7

QUADRO X - OFERTAS DE EMPREGO POR ACTIVIDADE ECONÓMICA

Movimento ao longo dos meses

REGIÃO AUTÓNOMA DA MADEIRA

Actividade Económica - CAE / Rev.3	Outubro/10		Setembro/11		Outubro/11		Var. %	
	V.A.	%	V.A.	%	V.A.	%	Mês homól.	Mês anter.
Total	299	100,0	249	100,0	187	100,0	-37,5	-24,9
Agricultura, pecuária, caça, floresta e pesca	4	1,3	1	0,4	1	0,5	-75,0	-
Indústria, energia e água e construção	61	20,4	60	24,1	37	19,8	-39,3	-38,3
Indústrias extractivas	1	0,3	1	0,4	-	-	-100,0	-100,0
Indústrias alimentares das bebidas e do tabaco	20	6,7	4	1,6	5	2,7	-75,0	25,0
Fabricação de têxteis	-	-	1	0,4	-	-	-	-100,0
Indústria do vestuário	-	-	-	-	-	-	-	-
Indústria do couro e dos produtos do couro	-	-	-	-	-	-	-	-
Indústria da madeira e da cortiça	4	1,3	3	1,2	-	-	-100,0	-100,0
Indústrias do papel, impressão e reprodução	2	0,7	-	-	1	0,5	-50,0	-
Fab.prod. petrol., quím., farmac., borracha e plástico	-	-	-	-	-	-	-	-
Fab. de outros produtos minerais não metálicos	1	0,3	-	-	-	-	-100,0	-
Ind. metalúrgica de base e fab. produtos metálicos	5	1,7	3	1,2	2	1,1	-60,0	-33,3
Fab. eq. informático, eléctrico, máq. e equip. n.e.	-	-	-	-	1	0,5	-	-
Fab. veíc. automóveis e outro equip.de transporte	1	0,3	-	-	-	-	-100,0	-
Fab.mobiliário, repar. máq. e equip., e outras ind.transf.	2	0,7	3	1,2	3	1,6	50,0	-
Electricidade, gás e água, saneam., resid.e despoluição	-	-	32	12,9	-	-	-	-100,0
Construção	25	8,4	13	5,2	25	13,4	-	92,3
Serviços	234	78,3	188	75,5	149	79,7	-36,3	-20,7
Comércio, manut. repar. veiculos autom. e motoc.	6	2,0	-	-	5	2,7	-16,7	-
Comércio por grosso e a retalho	45	15,1	47	18,9	36	19,3	-20,0	-23,4
Transportes e armazenagem	7	2,3	-	-	-	-	-100,0	-
Alojamento, restauração e similares	79	26,4	69	27,7	45	24,1	-43,0	-34,8
Actividades de informação e de comunicação	3	1,0	1	0,4	2	1,1	-33,3	100,0
Actividades financeiras e de seguros	9	3,0	-	-	-	-	-100,0	-
Actividades imobiliárias, administ. e dos serviços apoio	46	15,4	27	10,8	5	2,7	-89,1	-81,5
Actividades de consultoria, científicas, técnicas e simil.	9	3,0	10	4,0	9	4,8	-	-10,0
Admin. pública, educação, act. saúde e apoio social	8	2,7	2	0,8	15	8,0	87,5	650,0
Outras actividades de serviços	22	7,4	32	12,9	32	17,1	45,5	-

QUADRO XI - OFERTAS DE EMPREGO POR GRUPOS DE PROFISSÕES

Situação no fim do mês

REGIÃO AUTÓNOMA DA MADEIRA

Grupos de Profissões - CPP/10	TOTAL	%
Total	80	100,0
01 Oficiais das Forças Armadas	-	-
02 Sargentos das Forças Armadas	-	-
03 Outro pessoal das Forças Armadas	-	-
11 Representantes do poder legislativo e de órgãos executivos, dirigentes superiores da Administração Pública, de organizações especializadas, directores e gestores de empresas	-	-
12 Directores de serviços administrativos e comerciais	-	-
13 Directores de produção e de serviços especializados	-	-
14 Directores de hotelaria, restauração, comércio e de outros serviços	-	-
21 Especialistas das ciências físicas, matemáticas, engenharias e técnicas afins	1	1,3
22 Profissionais de saúde	-	-
23 Professores	2	2,5
24 Especialistas em finanças, contabilidade, org. administrativa, relações púb. e comerciais	1	1,3
25 Especialistas em tecnologias de informação e comunicação (TIC)	-	-
26 Especialistas em assuntos jurídicos, sociais, artísticos e culturais	-	-
31 Técnicos e profissões das ciências e engenharia, de nível intermédio	-	-
32 Técnicos e profissionais, de nível intermédio da saúde	1	1,3
33 Técnicos de nível intermédio, das áreas financeira, administrativa e dos negócios	16	20,0
34 Técnicos nível intermédio dos serviços jurídicos, sociais, desportivos, culturais e simil.	1	1,3
35 Técnicos das tecnologias de informação e comunicação	-	-
41 Empregados de escritório, secretários em geral e operadores de processamento de dados	1	1,3
42 Pessoal de apoio directo a clientes	3	3,8
43 Operadores de dados, de contabilidade, estatística, de serv. financ. e relac. com o registo	-	-
44 Outro pessoal de apoio de tipo administrativo	-	-
51 Trabalhadores dos serviços pessoais	24	30,0
52 Vendedores	1	1,3
53 Trabalhadores dos cuidados pessoais e similares	-	-
54 Pessoal dos serviços de protecção e segurança	-	-
61 Agricultores e trab. qualificados da agricultura e prod. animal, orientados para o mercado	1	1,3
62 Trab. qualificados da floresta, pesca e caça, orientados para o mercado	-	-
63 Agricultores, criadores de animais, pescadores, caçadores e colectores, de subsistência	-	-
71 Trabalhadores qualificados da construção e similares, excepto electricista	12	15,0
72 Trabalhadores qualificados da metalurgia, metalomecânica e similares	3	3,8
73 Trab. qualificados da impressão, fabrico de instrum. precisão, joalheiros, artesãos e simil.	-	-
74 Trabalhadores qualificados em electricidade e em electrónica	4	5,0
75 Trabalhadores da transf. alimentos, da madeira, do vestuário e outras ind. e artesanato	3	3,8
81 Operadores de instalações fixas e máquinas	-	-
82 Trabalhadores da montagem	-	-
83 Condutores de veículos e operadores de equipamentos móveis	1	1,3
91 Trabalhadores de limpeza	2	2,5
92 Trabalhadores não qualificados da agricultura, produção animal, pesca e floresta	-	-
93 Trabalhadores não qualificados da ind. extractiva, construção, ind. transf. e transportes	-	-
94 Assistentes na preparação de refeições	1	1,3
95 Vendedores ambulantes (excepto de alimentos) e prestadores de serviços na rua	-	-
96 Trabalhadores dos resíduos e de outros serviços elementares	2	2,5

QUADRO XII - OFERTAS DE EMPREGO POR ACTIVIDADE ECONÓMICA

Situação no fim dos meses

REGIÃO AUTÓNOMA DA MADEIRA

Actividade Económica - CAE / Rev.3	Outubro/10		Setembro/11		Outubro/11		Var. %	
	V.A.	%	V.A.	%	V.A.	%	Mês homól.	Mês anter.
Total	118	100,0	103	100,0	80	100,0	-32,2	-22,3
Agricultura, pecuária, caça, floresta e pesca	-	-	1	1,0	-	-	-	-100,0
Indústria, energia e água e construção	21	17,8	9	8,7	17	16,5	-19,0	88,9
Indústrias extractivas	1	0,8	-	-	-	-	-100,0	-
Indústrias alimentares das bebidas e do tabaco	7	5,9	2	1,9	2	2,5	-71,4	-
Fabricação de têxteis	-	-	-	-	-	-	-	-
Indústria do vestuário	-	-	-	-	-	-	-	-
Indústria do couro e dos produtos do couro	-	-	-	-	-	-	-	-
Indústria da madeira e da cortiça	3	2,5	-	-	-	-	-100,0	-
Indústrias do papel, impressão e reprodução	1	0,8	-	-	1	1,3	-	-
Fab. prod. petrol., quím., farmac., borracha e plástico	-	-	-	-	-	-	-	-
Fab. de outros produtos minerais não metálicos	1	0,8	-	-	-	-	-100,0	-
Ind. metalúrgica de base e fab. produtos metálicos	-	-	1	1,0	-	-	-	-100,0
Fab. eq. informático, eléctrico, máq. e equip. n.e.	-	-	-	-	-	-	-	-
Fab. veíc. automóveis e outro equip.de transporte	-	-	-	-	-	-	-	-
Fab.mobiliário, repar. máq. e equip., e outras ind.transf.	-	-	3	2,9	1	1,3	-	-66,7
Electricidade, gás e água, saneam., resíd.e despoluição	-	-	-	-	-	-	-	-
Construção	8	6,8	3	2,9	13	16,3	62,5	333,3
Serviços	97	82,2	93	90,3	63	78,8	-35,1	-32,3
Comércio, manut. repar. veículos autom. e motoc.	4	3,4	-	-	3	3,8	-25,0	-
Comércio por grosso e a retalho	15	12,7	23	22,3	21	26,3	40,0	-8,7
Transportes e armazenagem	1	0,8	-	-	-	-	-100,0	-
Alojamento, restauração e similares	40	33,9	32	31,1	13	16,3	-67,5	-59,4
Actividades de informação e de comunicação	2	1,7	1	1,0	1	1,3	-50,0	-
Actividades financeiras e de seguros	3	2,5	-	-	-	-	-100,0	-
Actividades imobiliárias, administ. e dos serviços apoio	13	11,0	22	21,4	2	2,5	-84,6	-90,9
Actividades de consultoria, científicas, técnicas e simil.	5	4,2	1	1,0	3	3,8	-40,0	200,0
Admin. pública, educação, act. saúde e apoio social	-	-	-	-	3	3,8	-	-
Outras actividades de serviços	14	11,9	14	13,6	17	21,3	21,4	21,4

**QUADRO XIII - COLOCAÇÕES EFECTUADAS POR GRUPOS DE PROFISSÕES**
Movimento ao longo do mês**REGIÃO AUTÓNOMA DA MADEIRA**

Grupos de Profissões - CPP/10	H	M	TOTAL	%
Total	82	60	142	100,0
01 Oficiais das Forças Armadas	-	-	-	-
02 Sargentos das Forças Armadas	-	-	-	-
03 Outro pessoal das Forças Armadas	-	-	-	-
11 Representantes do poder legislativo e de órgãos executivos, dirigentes superiores da Administração Pública, de organizações especializadas, directores e gestores de empresas	-	-	-	-
12 Directores de serviços administrativos e comerciais	-	-	-	-
13 Directores de produção e de serviços especializados	-	-	-	-
14 Directores de hotelaria, restauração, comércio e de outros serviços	-	-	-	-
21 Especialistas das ciências físicas, matemáticas, engenharias e técnicas afins	-	-	-	-
22 Profissionais de saúde	1	8	9	6,3
23 Professores	-	-	-	-
24 Especialistas em finanças, contabilidade, org. administrativa, relações púb. e comerciais	1	-	1	0,7
25 Especialistas em tecnologias de informação e comunicação (TIC)	-	-	-	-
26 Especialistas em assuntos jurídicos, sociais, artísticos e culturais	-	1	1	0,7
31 Técnicos e profissões das ciências e engenharia, de nível intermédio	-	-	-	-
32 Técnicos e profissionais, de nível intermédio da saúde	-	4	4	2,8
33 Técnicos de nível intermédio, das áreas financeira, administrativa e dos negócios	-	1	1	0,7
34 Técnicos nível intermédio dos serviços jurídicos, sociais, desportivos, culturais e simil.	-	2	2	1,4
35 Técnicos das tecnologias de informação e comunicação	-	-	-	-
41 Empregados de escritório, secretários em geral e operadores de processamento de dados	2	7	9	6,3
42 Pessoal de apoio directo a clientes	3	5	8	5,6
43 Operadores de dados, de contabilidade, estatística, de serv. financ. e relac. com o registo	1	-	1	0,7
44 Outro pessoal de apoio de tipo administrativo	-	-	-	-
51 Trabalhadores dos serviços pessoais	22	9	31	21,8
52 Vendedores	2	6	8	5,6
53 Trabalhadores dos cuidados pessoais e similares	-	-	-	-
54 Pessoal dos serviços de protecção e segurança	-	-	-	-
61 Agricultores e trab. qualificados da agricultura e prod. animal, orientados para o mercado	1	-	1	0,7
62 Trab. qualificados da floresta, pesca e caça, orientados para o mercado	-	1	1	0,7
63 Agricultores, criadores de animais, pescadores, caçadores e colectores, de subsistência	-	-	-	-
71 Trabalhadores qualificados da construção e similares, excepto electricista	21	-	21	14,8
72 Trabalhadores qualificados da metalurgia, metalomecânica e similares	3	-	3	2,1
73 Trab. qualificados da impressão, fabrico de instrum. precisão, joalheiros, artesãos e simil.	-	-	-	-
74 Trabalhadores qualificados em electricidade e em electrónica	2	-	2	1,4
75 Trabalhadores da transf. alimentos, da madeira, do vestuário e outras ind. e artesanato	-	2	2	1,4
81 Operadores de instalações fixas e máquinas	-	-	-	-
82 Trabalhadores da montagem	-	-	-	-
83 Condutores de veículos e operadores de equipamentos móveis	4	-	4	2,8
91 Trabalhadores de limpeza	1	11	12	8,5
92 Trabalhadores não qualificados da agricultura, produção animal, pesca e floresta	-	-	-	-
93 Trabalhadores não qualificados da ind. extractiva, construção, ind. transf. e transportes	2	-	2	1,4
94 Assistentes na preparação de refeições	2	1	3	2,1
95 Vendedores ambulantes (excepto de alimentos) e prestadores de serviços na rua	-	-	-	-
96 Trabalhadores dos resíduos e de outros serviços elementares	14	2	16	11,3

QUADRO XIV - COLOCAÇÕES EFECTUADAS POR ACTIVIDADE ECONÓMICA
Movimento ao longo dos meses

REGIÃO AUTÓNOMA DA MADEIRA

Actividade Económica - CAE / Rev.3	Outubro/10				Setembro/11				Outubro/11				Var. %	
	H	M	TOTAL	%	H	M	TOTAL	%	H	M	TOTAL	%	Mês homól.	Mês anter.
Total	85	99	184	100,0	89	76	165	100,0	82	60	142	100,0	-22,8	-13,9
Agricultura, pecuária, caça, floresta e pesca	1	1	2	1,1	-	-	-	-	-	-	-	-	-100,0	-
Indústria, energia e água e construção	21	5	26	14,1	44	5	49	29,7	28	4	32	22,5	23,1	-34,7
Indústrias extractivas	-	-	-	-	-	1	1	0,6	-	-	-	-	-	-100,0
Indústrias alimentares das bebidas e do tabaco	3	5	8	4,3	-	1	1	0,6	-	1	1	0,7	-87,5	-
Fabricação de têxteis	-	-	-	-	-	2	2	1,2	-	1	1	0,7	-	-50,0
Indústria do vestuário	-	-	-	-	-	1	1	0,6	-	-	-	-	-	-100,0
Indústria do couro e dos produtos do couro	-	-	-	-	-	-	-	-	-	-	-	-	-	-
Indústria da madeira e da cortiça	-	-	-	-	2	-	2	1,2	-	-	-	-	-	-100,0
Indústrias do papel, impressão e reprodução	-	-	-	-	-	-	-	-	-	1	1	0,7	-	-
Fab.prod. petrol., quím., farmac., borracha e plástico	-	-	-	-	-	-	-	-	-	-	-	-	-	-
Fab. de outros produtos minerais não metálicos	-	-	-	-	-	-	-	-	-	-	-	-	-	-
Ind. metalúrgica de base e fab. produtos metálicos	1	-	1	0,5	4	-	4	2,4	1	-	1	0,7	-	-75,0
Fab. eq. informático, eléctrico, máq. e equip. n.e.	-	-	-	-	-	-	-	-	2	-	2	1,4	-	-
Fab. veic. automóveis e outro equip.de transporte	1	-	1	0,5	-	-	-	-	-	-	-	-	-100,0	-
Fab. mobiliário, repar. máq. e equip., e outras ind.transf.	2	-	2	1,1	-	-	-	-	1	-	1	0,7	-50,0	-
Electricidade, gás e água, saneam., resid.e despoluição	-	-	-	-	23	-	23	13,9	7	-	7	4,9	-	-69,6
Construção	14	-	14	7,6	15	-	15	9,1	17	1	18	12,7	28,6	20,0
Serviços	63	93	156	84,8	45	71	116	70,3	54	56	110	77,5	-29,5	-5,2
Comércio, manut. repar. veículos autom. e motoc.	2	1	3	1,6	1	-	1	0,6	2	-	2	1,4	-33,3	100,0
Comércio por grosso e a retalho	16	12	28	15,2	14	14	28	17,0	6	9	15	10,6	-46,4	-46,4
Transportes e armazenagem	3	4	7	3,8	-	-	-	-	-	-	-	-	-100,0	-
Alojamento, restauração e similares	19	25	44	23,9	22	28	50	30,3	25	14	39	27,5	-11,4	-22,0
Actividades de informação e de comunicação	2	-	2	1,1	-	-	-	-	-	-	-	-	-100,0	-
Actividades financeiras e de seguros	4	2	6	3,3	-	-	-	-	-	-	-	-	-100,0	-
Actividades imobiliárias, administ. e dos serviços apoio	6	23	29	15,8	1	7	8	4,8	9	3	12	8,5	-58,6	50,0
Actividades de consultoria, científicas, técnicas e simil.	2	3	5	2,7	-	1	1	0,6	2	2	4	2,8	-20,0	300,0
Admin. pública, educação, act. saúde e apoio social	7	12	19	10,3	-	3	3	1,8	-	8	8	5,6	-57,9	166,7
Outras actividades de serviços	2	11	13	7,1	7	18	25	15,2	10	20	30	21,1	130,8	20,0



CONCEITOS E DEFINIÇÕES

PEDIDOS DE EMPREGO - Total de pessoas de 16 ou mais anos de idade (salvo as excepções previstas na lei) inscritas no Centro de Emprego para obter um emprego por conta de outrem.

Subdividem-se em:

EMPREGADOS - têm um emprego que pretendem abandonar;

OCUPADOS - candidatos inscritos a desenvolver uma actividade temporária, no âmbito da satisfação de necessidades colectivas, ao abrigo de um Programa Ocupacional de Emprego;

DESEMPREGADOS - desemprego registado - não têm um emprego e estão imediatamente disponíveis para trabalhar, dos quais:

1º emprego: nunca trabalharam,

Novo emprego: já trabalharam.

OFERTAS DE EMPREGO: empregos disponíveis comunicados pelas entidades empregadoras ao Centro de Emprego.

COLOCAÇÕES: ofertas de emprego satisfeitas ao longo do mês com candidatos apresentados pelo Centro de Emprego.

Com excepção das colocações, cujo movimento apenas é registado ao longo do mês, as estatísticas apresentadas podem referir-se a duas situações distintas:

Movimento no fim do mês: situação existente no fim do mês

Movimento ao longo do mês: número de casos registados durante o mês

CLASSIFICAÇÕES UTILIZADAS

Classificação Portuguesa das Profissões - 2010 - 14ª Deliberação da secção permanente de coordenação estatística do Conselho Superior de Estatística - Instituto Nacional de Estatística, I.P. (DR, IIª Série, nº106 de 01/06/2010).

Classificação Portuguesa das Actividades Económicas – CAE - Rev. 3 (D.L. 381/2007, de 14/11).



SINAIS CONVENCIONAIS

- ... Confidencial
- Resultado nulo
- x Dado não disponível
- * Dado rectificado
- 0 Dado inferior a metade da unidade utilizada

SIGLAS

- H** Total no sexo masculino
- M** Total no sexo feminino
- < 25 anos** Menores de 25 anos
- >= 25 anos** Com 25 anos ou mais
- < 1 ano** Há menos de 1 ano
- >= 1 ano** Há 1 ano ou mais
- %** Valor percentual

FICHA TÉCNICA

Edição

Secretaria Regional dos Assuntos Sociais
Instituto de Emprego da Madeira, IP-RAM
Rua da Boa Viagem, nº 36
9060 - 027 Funchal
Tel.: 291 213 260 /1
Fax: 291 220 014
E-mail: emprego@iem.gov-madeira.pt
Site: www.iem.gov-madeira.pt

Coordenação

Direcção de Serviços de Planeamento e Promoção de Emprego
Divisão de Planeamento e Estatística

Concepção Gráfica

Gabinete de Promoção e Imagem

Formato: Publicação em suporte electrónico

Periodicidade: Mensal

Data de edição: Novembro de 2011