

## SÍNTESE - INDICADORES DO MERCADO DE EMPREGO

REGIÃO AUTÓNOMA DA MADEIRA

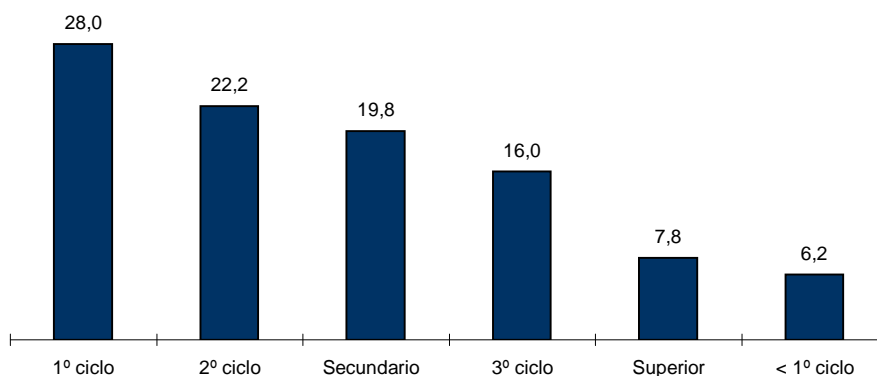
	DEZEMBRO/10		NOVEMBRO/11		DEZEMBRO/11		VARIÇÃO %	
	V.A.	%	V.A.	%	V.A.	%	Mês Homólogo	Mês Anterior
<b>DESEMPREGO REGISTRADO</b>	15.648	100,0	18.600	100,0	<b>19.016</b>	<b>100,0</b>	<b>21,5</b>	<b>2,2</b>
Homens	8.982	57,4	10.395	55,9	<b>10.703</b>	56,3	19,2	3,0
Mulheres	6.666	42,6	8.205	44,1	<b>8.313</b>	43,7	24,7	1,3
<b>Jovens</b>	2.620	16,7	3.287	17,7	<b>3.170</b>	<b>16,7</b>	<b>21,0</b>	<b>-3,6</b>
Homens	1.312		1.564		<b>1.517</b>		15,6	-3,0
Mulheres	1.308		1.723		<b>1.653</b>		26,4	-4,1
<b>Adultos</b>	13.028	83,3	15.313	82,3	<b>15.846</b>	<b>83,3</b>	<b>21,6</b>	<b>3,5</b>
Homens	7.670		8.831		<b>9.186</b>		19,8	4,0
Mulheres	5.358		6.482		<b>6.660</b>		24,3	2,7
<b>Desemp.de Curta Duração</b>	8.849	56,6	10.103	54,3	<b>10.365</b>	<b>54,5</b>	<b>17,1</b>	<b>2,6</b>
Homens	4.996		5.455		<b>5.685</b>		13,8	4,2
Mulheres	3.853		4.648		<b>4.680</b>		21,5	0,7
<b>Desemp.de Longa Duração</b>	6.799	43,4	8.497	45,7	<b>8.651</b>	<b>45,5</b>	<b>27,2</b>	<b>1,8</b>
Homens	3.986		4.940		<b>5.018</b>		25,9	1,6
Mulheres	2.813		3.557		<b>3.633</b>		29,2	2,1
<b>PRIMEIRO EMPREGO</b>	1.455	9,3	1.880	10,1	<b>1.810</b>	<b>9,5</b>	<b>24,4</b>	<b>-3,7</b>
<b>NOVO EMPREGO</b>	14.193	90,7	16.720	89,9	<b>17.206</b>	<b>90,5</b>	<b>21,2</b>	<b>2,9</b>
<b>Atividades económicas</b>		100,0		100,0		<b>100,0</b>		
Agric.,pecuária,caça, silvic.e pesca	501	3,5	496	3,0	<b>578</b>	3,4	<b>15,4</b>	<b>16,5</b>
Indústria,energia e água e construção	4.901	34,5	5.535	33,1	<b>5.695</b>	33,1	<b>16,2</b>	<b>2,9</b>
Serviços	8.791	61,9	10.689	63,9	<b>10.933</b>	63,5	<b>24,4</b>	<b>2,3</b>
<b>NÍVEL DE INSTRUÇÃO</b>								
< 1º Ciclo Ensino Básico	1.028	6,6	1.132	6,1	<b>1.182</b>	6,2	15,0	4,4
1º Ciclo Ensino Básico	4.747	30,3	5.202	28,0	<b>5.332</b>	28,0	12,3	2,5
2º Ciclo Ensino Básico	3.476	22,2	4.121	22,2	<b>4.220</b>	22,2	21,4	2,4
3º Ciclo Ensino Básico	2.369	15,1	2.995	16,1	<b>3.038</b>	16,0	28,2	1,4
Ensino Secundário	2.941	18,8	3.685	19,8	<b>3.767</b>	19,8	28,1	2,2
Ensino Superior	1.087	6,9	1.465	7,9	<b>1.477</b>	7,8	35,9	0,8
<b>PROCURA AO LONGO DO MÊS</b>	909	100,0	1.567	100,0	<b>1.253</b>	<b>100,0</b>	<b>37,8</b>	<b>-20,0</b>
Homens	528	58,1	874	55,8	<b>774</b>	61,8	46,6	-11,4
Mulheres	381	41,9	693	44,2	<b>479</b>	38,2	25,7	-30,9
Primeiro Emprego	87	9,6	133	8,5	<b>86</b>	6,9	-1,1	-35,3
Novo Emprego	822	90,4	1.434	91,5	<b>1.167</b>	93,1	42,0	-18,6
<b>OFERTAS DE EMPREGO</b>								
Ao Longo	188		181		<b>214</b>		<b>13,8</b>	<b>18,2</b>
Permanecem	86		69		<b>79</b>		<b>-8,1</b>	<b>14,5</b>
<b>COLOCAÇÕES</b>	117	100,0	125	100,0	<b>176</b>	<b>100,0</b>	<b>50,4</b>	<b>40,8</b>
Homens	55	47,0	81	64,8	<b>86</b>	48,9	56,4	6,2
Mulheres	62	53,0	44	35,2	<b>90</b>	51,1	45,2	104,5

**QUADRO I - DESEMPREGO REGISTRADO POR NÍVEL DE INSTRUÇÃO SEGUNDO GRUPO ETÁRIO E TEMPO DE INSCRIÇÃO**

REGIÃO AUTÓNOMA DA MADEIRA

HOMENS / MULHERES	< 25 ANOS			≥ 25 ANOS			Total
	Total	< 1ANO	≥1ANO	Total	< 1ANO	≥1ANO	
<b>Total</b>	<b>3.170</b>	<b>2.437</b>	<b>733</b>	<b>15.846</b>	<b>7.928</b>	<b>7.918</b>	<b>19.016</b>
Inferior ao 1º ciclo do ensino básico	27	19	8	1.155	444	711	1.182
1º ciclo do ensino básico	224	153	71	5.108	2.233	2.875	5.332
2º ciclo do ensino básico	614	478	136	3.606	1.878	1.728	4.220
3º ciclo do ensino básico	839	642	197	2.199	1.271	928	3.038
Ensino secundario	1.091	848	243	2.676	1.488	1.188	3.767
Ensino superior	375	297	78	1.102	614	488	1.477
<b>HOMENS</b>							
<b>Total</b>	<b>1.517</b>	<b>1.138</b>	<b>379</b>	<b>9.186</b>	<b>4.547</b>	<b>4.639</b>	<b>10.703</b>
Inferior ao 1º ciclo do ensino básico	17	11	6	824	310	514	841
1º ciclo do ensino básico	136	87	49	3.278	1.418	1.860	3.414
2º ciclo do ensino básico	361	277	84	2.291	1.203	1.088	2.652
3º ciclo do ensino básico	454	346	108	1.248	734	514	1.702
Ensino secundario	468	352	116	1.113	637	476	1.581
Ensino superior	81	65	16	432	245	187	513
<b>MULHERES</b>							
<b>Total</b>	<b>1.653</b>	<b>1.299</b>	<b>354</b>	<b>6.660</b>	<b>3.381</b>	<b>3.279</b>	<b>8.313</b>
Inferior ao 1º ciclo do ensino básico	10	8	2	331	134	197	341
1º ciclo do ensino básico	88	66	22	1.830	815	1.015	1.918
2º ciclo do ensino básico	253	201	52	1.315	675	640	1.568
3º ciclo do ensino básico	385	296	89	951	537	414	1.336
Ensino secundario	623	496	127	1.563	851	712	2.186
Ensino superior	294	232	62	670	369	301	964

**Distribuição Percentual do Desemprego Registrado por Nível de Instrução**

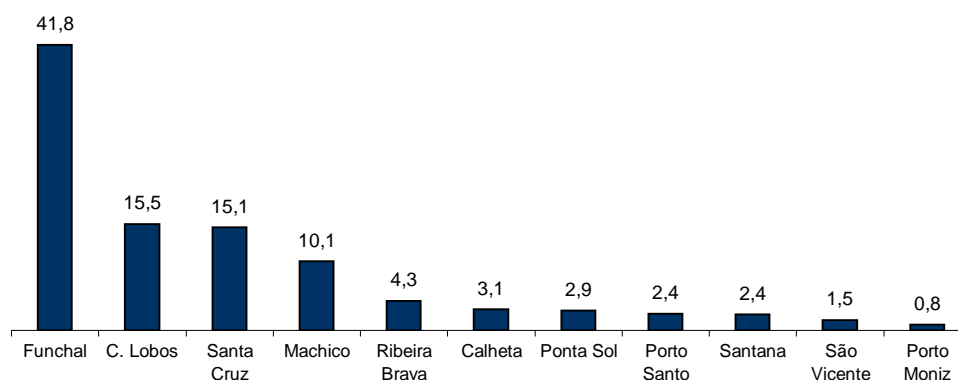


## QUADRO II - DESEMPREGO REGISTRADO POR CONCELHOS SEGUNDO GRUPO ETÁRIO E TEMPO DE INSCRIÇÃO

REGIÃO AUTÓNOMA DA MADEIRA

HOMENS / MULHERES	< 25 ANOS			≥ 25 ANOS			Total
	Total	< 1ANO	≥1ANO	Total	< 1ANO	≥1ANO	
<b>Total</b>	<b>3.170</b>	<b>2.437</b>	<b>733</b>	<b>15.846</b>	<b>7.928</b>	<b>7.918</b>	<b>19.016</b>
Calheta	105	79	26	489	236	253	594
Câmara de Lobos	581	446	135	2.370	1.197	1.173	2.951
Funchal	1.309	1.029	280	6.646	3.209	3.437	7.955
Machico	279	213	66	1.641	884	757	1.920
Ponta do Sol	106	73	33	448	209	239	554
Porto Moniz	18	12	6	137	68	69	155
Ribeira Brava	137	104	33	682	375	307	819
Santa Cruz	447	329	118	2.422	1.246	1.176	2.869
Santana	86	64	22	364	142	222	450
São Vicente	40	30	10	252	111	141	292
Porto Santo	62	58	4	395	251	144	457
<b>HOMENS</b>							
<b>Total</b>	<b>1.517</b>	<b>1.138</b>	<b>379</b>	<b>9.186</b>	<b>4.547</b>	<b>4.639</b>	<b>10.703</b>
Calheta	50	39	11	258	134	124	308
Câmara de Lobos	279	203	76	1.540	759	781	1.819
Funchal	631	476	155	3.770	1.765	2.005	4.401
Machico	137	108	29	1.046	620	426	1.183
Ponta do Sol	47	35	12	239	111	128	286
Porto Moniz	8	5	3	86	41	45	94
Ribeira Brava	61	48	13	428	231	197	489
Santa Cruz	216	159	57	1.282	651	631	1.498
Santana	41	27	14	210	76	134	251
São Vicente	16	10	6	155	72	83	171
Porto Santo	31	28	3	172	87	85	203
<b>MULHERES</b>							
<b>Total</b>	<b>1.653</b>	<b>1.299</b>	<b>354</b>	<b>6.660</b>	<b>3.381</b>	<b>3.279</b>	<b>8.313</b>
Calheta	55	40	15	231	102	129	286
Câmara de Lobos	302	243	59	830	438	392	1.132
Funchal	678	553	125	2.876	1.444	1.432	3.554
Machico	142	105	37	595	264	331	737
Ponta do Sol	59	38	21	209	98	111	268
Porto Moniz	10	7	3	51	27	24	61
Ribeira Brava	76	56	20	254	144	110	330
Santa Cruz	231	170	61	1.140	595	545	1.371
Santana	45	37	8	154	66	88	199
São Vicente	24	20	4	97	39	58	121
Porto Santo	31	30	1	223	164	59	254

### Distribuição Percentual do Desemprego Registrado por Concelhos

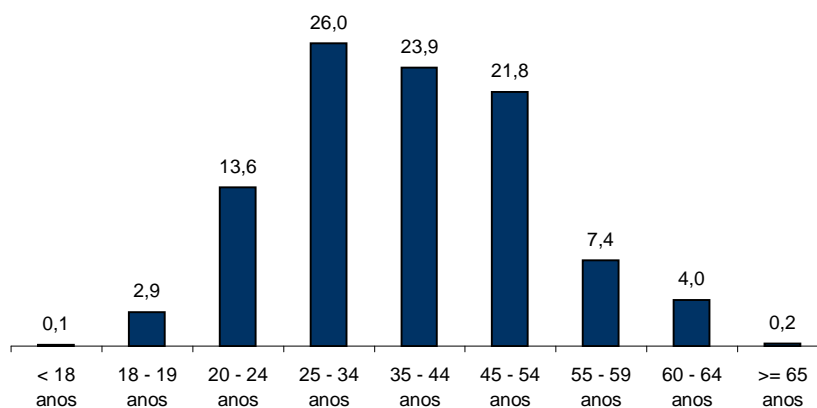


**QUADRO III - DESEMPREGO REGISTRADO POR GRUPO ETÁRIO SEGUNDO O TEMPO DE INSCRIÇÃO**

REGIÃO AUTÓNOMA DA MADEIRA

HOMENS / MULHERES	TEMPO DE INSCRIÇÃO						
	Total	< 1mês	1 - 2 meses	3 - 5 meses	6 - 11 meses	12 - 23 meses	>= 24 meses
<b>Total</b>	<b>19.016</b>	<b>1.244</b>	<b>3.190</b>	<b>2.710</b>	<b>3.221</b>	<b>4.136</b>	<b>4.515</b>
< 18 anos	26	-	8	8	7	3	-
18 - 19 anos	552	41	161	186	106	53	5
20 - 24 anos	2.592	169	608	642	501	478	194
25 - 34 anos	4.947	368	919	799	943	1097	821
35 - 44 anos	4.548	325	743	557	804	1115	1004
45 - 54 anos	4.149	238	567	381	586	936	1441
55 - 59 anos	1.403	68	136	99	187	282	631
60 - 64 anos	752	34	46	37	82	161	392
>= 65 anos	47	1	2	1	5	11	27
<b>HOMENS</b>							
<b>Total</b>	<b>10.703</b>	<b>769</b>	<b>1.779</b>	<b>1.341</b>	<b>1.796</b>	<b>2.342</b>	<b>2.676</b>
< 18 anos	14	-	4	4	4	2	-
18 - 19 anos	282	21	92	84	53	31	1
20 - 24 anos	1.221	98	284	266	228	243	102
25 - 34 anos	2.613	221	491	405	517	578	401
35 - 44 anos	2.617	209	424	290	473	645	576
45 - 54 anos	2.548	160	355	211	354	563	905
55 - 59 anos	888	41	96	54	108	169	420
60 - 64 anos	486	19	32	26	55	104	250
>= 65 anos	34	-	1	1	4	7	21
<b>MULHERES</b>							
<b>Total</b>	<b>8.313</b>	<b>475</b>	<b>1.411</b>	<b>1.369</b>	<b>1.425</b>	<b>1.794</b>	<b>1.839</b>
< 18 anos	12	-	4	4	3	1	-
18 - 19 anos	270	20	69	102	53	22	4
20 - 24 anos	1.371	71	324	376	273	235	92
25 - 34 anos	2.334	147	428	394	426	519	420
35 - 44 anos	1.931	116	319	267	331	470	428
45 - 54 anos	1.601	78	212	170	232	373	536
55 - 59 anos	515	27	40	45	79	113	211
60 - 64 anos	266	15	14	11	27	57	142
>= 65 anos	13	1	1	-	1	4	6

**Distribuição Percentual do Desemprego Registrado por Grupos Etários**



**QUADRO IV - DESEMPREGO REGISTRADO POR GRUPOS DE PROFISSÕES**  
Situação no fim do mês

REGIÃO AUTÓNOMA DA MADEIRA

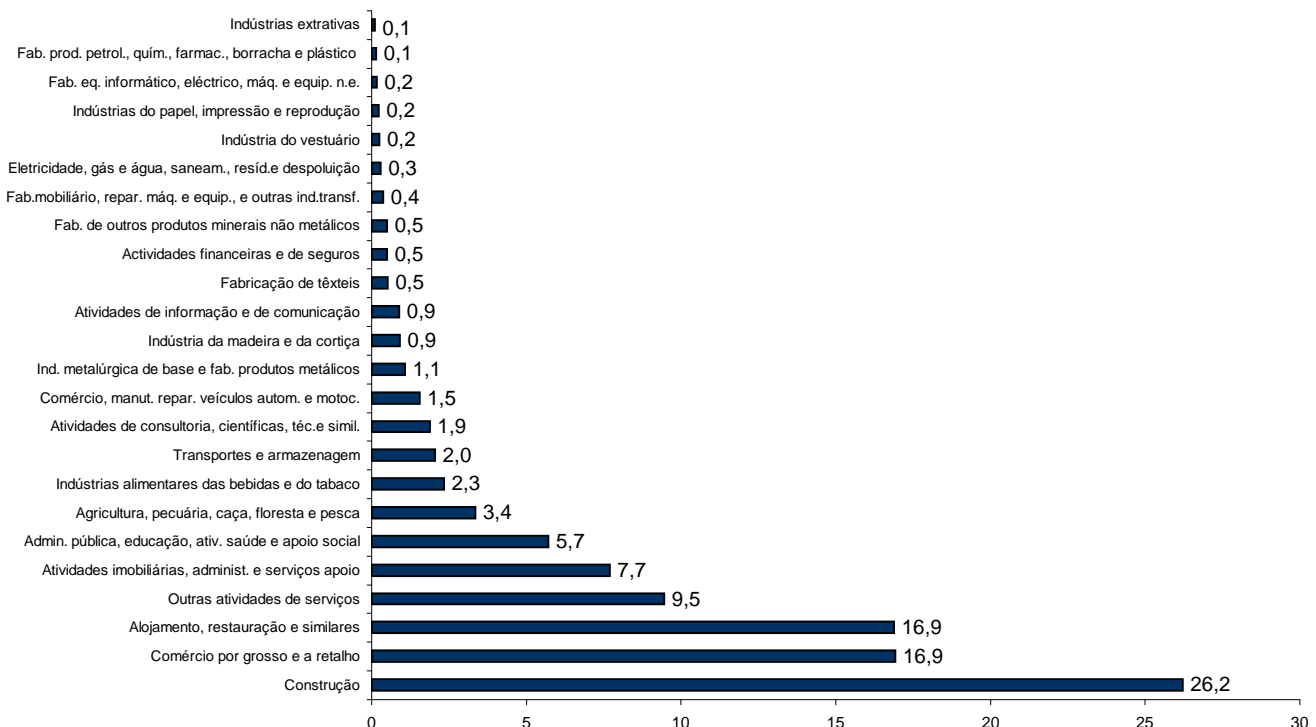
Grupos de Profissões - CPP/10	H	M	TOTAL	%
<b>Total</b>	<b>10.703</b>	<b>8.313</b>	<b>19.016</b>	<b>100,0</b>
01 Oficiais das Forças Armadas	-	-	-	-
02 Sargentos das Forças Armadas	-	-	-	-
03 Outro pessoal das Forças Armadas	5	3	8	0,0
11 Representantes do poder legislativo e de órgãos executivos, dirigentes sup. da Adm. Pública, de organizações especializadas, diretores e gestores de empresas	8	2	10	0,1
12 Diretores de serviços administrativos e comerciais	36	25	61	0,3
13 Diretores de produção e de serviços especializados	10	6	16	0,1
14 Diretores de hotelaria, restauração, comércio e de outros serviços	39	17	56	0,3
21 Especialistas das ciências físicas, matemáticas, engenharias e técnicas afins	168	131	299	1,6
22 Profissionais de saúde	30	111	141	0,7
23 Professores	51	87	138	0,7
24 Especialistas em finanças, contabilidade, org. administrativa, relações públ. e comerciais	108	162	270	1,4
25 Especialistas em tecnologias de informação e comunicação (TIC)	45	10	55	0,3
26 Especialistas em assuntos jurídicos, sociais, artísticos e culturais	72	213	285	1,5
31 Técnicos e profissões das ciências e engenharia, de nível intermédio	405	52	457	2,4
32 Técnicos e profissionais, de nível intermédio da saúde	32	114	146	0,8
33 Técnicos de nível intermédio, das áreas financeira, administrativa e dos negócios	276	174	450	2,4
34 Técnicos nível intermédio dos serviços jurídicos, sociais, desportivos, culturais e simil.	90	111	201	1,1
35 Técnicos das tecnologias de informação e comunicação	152	10	162	0,9
41 Empregados de escritório, secretários em geral e operadores de proces. de dados	256	787	1.043	5,5
42 Pessoal de apoio direto a clientes	146	334	480	2,5
43 Operadores de dados, contabilidade, estatística, serv. financ.e relac.com o registo	213	89	302	1,6
44 Outro pessoal de apoio de tipo administrativo	41	11	52	0,3
51 Trabalhadores dos serviços pessoais	647	1.103	1.750	9,2
52 Vendedores	415	1.246	1.661	8,7
53 Trabalhadores dos cuidados pessoais e similares	14	363	377	2,0
54 Pessoal dos serviços de proteção e segurança	252	21	273	1,4
61 Agricultores e trab. Qualif.da agricultura e prod. animal, orientados para o mercado	239	58	297	1,6
62 Trab. qualificados da floresta, pesca e caça, orientados para o mercado	342	2	344	1,8
63 Agricultores, criadores de animais, pescadores,caçadores e coletores,de subsist.	15	5	20	0,1
71 Trabalhadores qualificados da construção e similares, exceto eletricista	2.249	3	2.252	11,8
72 Trabalhadores qualificados da metalurgia, metalomecânica e similares	444	-	444	2,3
73 Trab. qualificados da impressão, fabrico de instrum. precisão, joalheiros, artesãos e simil.	33	17	50	0,3
74 Trabalhadores qualificados em eletricidade e em eletrónica	288	-	288	1,5
75 Trabalhadores da transf. alimentos, da madeira, do vestuário e outras ind. e artesanato	177	138	315	1,7
81 Operadores de instalações fixas e máquinas	125	108	233	1,2
82 Trabalhadores da montagem	9	1	10	0,1
83 Condutores de veículos e operadores de equipamentos móveis	1.022	10	1.032	5,4
91 Trabalhadores de limpeza	195	1.998	2.193	11,5
92 Trabalhadores não qualificados da agricultura, produção animal, pesca e floresta	9	10	19	0,1
93 Trabalhadores não qualificados da ind. extrativa, construção, ind. transf. e transp.	1.466	303	1.769	9,3
94 Assistentes na preparação de refeições	254	410	664	3,5
95 Vendedores ambulantes (exceto de alimentos) e prestadores de serviços na rua	4	-	4	0,0
96 Trabalhadores dos resíduos e de outros serviços elementares	321	68	389	2,0

**QUADRO V - DESEMPREGO REGISTRADO (NOVO EMPREGO) POR ATIVIDADE ECONÓMICA**  
 Situação no fim dos meses

REGIÃO AUTÓNOMA DA MADEIRA

Atividade Económica - CAE / Rev.3	dezembro/10				novembro/11				dezembro/11				Var. %	
	H	M	TOTAL	%	H	M	TOTAL	%	H	M	TOTAL	%	Mês homól.	Mês anter.
<b>Total</b>	<b>8.397</b>	<b>5.796</b>	<b>14.193</b>	<b>100,0</b>	<b>9.607</b>	<b>7.113</b>	<b>16.720</b>	<b>100,0</b>	<b>9.961</b>	<b>7.245</b>	<b>17.206</b>	<b>100,0</b>	<b>21,2</b>	<b>2,9</b>
<b>Agricultura, pecuária, caça, floresta e pesca</b>	<b>420</b>	<b>81</b>	<b>501</b>	<b>3,5</b>	<b>404</b>	<b>92</b>	<b>496</b>	<b>3,0</b>	<b>491</b>	<b>87</b>	<b>578</b>	<b>3,4</b>	<b>15,4</b>	<b>16,5</b>
<b>Indústria, energia e água e construção</b>	<b>4.284</b>	<b>617</b>	<b>4.901</b>	<b>34,5</b>	<b>4.822</b>	<b>713</b>	<b>5.535</b>	<b>33,1</b>	<b>4.967</b>	<b>728</b>	<b>5.695</b>	<b>33,1</b>	<b>16,2</b>	<b>2,9</b>
Indústrias extrativas	10	1	11	0,1	14	1	15	0,1	17	1	18	0,1	63,6	20,0
Indústrias alimentares das bebidas e do tabaco	148	200	348	2,5	161	238	399	2,4	162	241	403	2,3	15,8	1,0
Fabricação de têxteis	7	91	98	0,7	6	83	89	0,5	6	84	90	0,5	-8,2	1,1
Indústria do vestuário	6	23	29	0,2	6	36	42	0,3	6	36	42	0,2	44,8	0,0
Indústria do couro e dos produtos do couro	-	-	-	-	-	-	-	-	-	-	-	-	-	-
Indústria da madeira e da cortiça	124	13	137	1,0	136	14	150	0,9	143	14	157	0,9	14,6	4,7
Indústrias do papel, impressão e reprodução	24	14	38	0,3	25	14	39	0,2	26	14	40	0,2	5,3	2,6
Fab. prod. petrol., quím., farmac., borracha e plástico	16	7	23	0,2	15	8	23	0,1	16	9	25	0,1	8,7	8,7
Fab. de outros produtos minerais não metálicos	36	7	43	0,3	71	9	80	0,5	74	11	85	0,5	97,7	6,3
Ind. metalúrgica de base e fab. produtos metálicos	145	14	159	1,1	161	14	175	1,0	169	16	185	1,1	16,4	5,7
Fab. eq. informático, elétrico, máq. e equip. n.e.	33	4	37	0,3	24	4	28	0,2	23	4	27	0,2	-27,0	-3,6
Fab. veíc. automóveis e outro equip.de transporte	1	-	1	0,0	1	-	1	0,0	1	-	1	0,0	0,0	0,0
Fab.mobiliário, repar. máq. e equip., e outras ind.transf.	56	11	67	0,5	54	12	66	0,4	51	12	63	0,4	-6,0	-4,5
Eletricidade, gás e água, saneam., resid.e despoluição	21	20	41	0,3	25	22	47	0,3	30	20	50	0,3	22,0	6,4
Construção	3.657	212	3.869	27,3	4.123	258	4.381	26,2	4.243	266	4.509	26,2	16,5	2,9
<b>Serviços</b>	<b>3.693</b>	<b>5.098</b>	<b>8.791</b>	<b>61,9</b>	<b>4.381</b>	<b>6.308</b>	<b>10.689</b>	<b>63,9</b>	<b>4.503</b>	<b>6.430</b>	<b>10.933</b>	<b>63,5</b>	<b>24,4</b>	<b>2,3</b>
Comércio, manut. repar. veículos autom. e motoc.	189	46	235	1,7	195	55	250	1,5	202	64	266	1,5	13,2	6,4
Comércio por grosso e a retalho	983	1.328	2.311	16,3	1.186	1.641	2.827	16,9	1.233	1.679	2.912	16,9	26,0	3,0
Transportes e armazenagem	249	90	339	2,4	250	87	337	2,0	259	92	351	2,0	3,5	4,2
Alojamento, restauração e similares	960	1.551	2.511	17,7	1.077	1.791	2.868	17,2	1.111	1.794	2.905	16,9	15,7	1,3
Atividades de informação e de comunicação	66	34	100	0,7	91	50	141	0,8	99	54	153	0,9	53,0	8,5
Atividades financeiras e de seguros	33	39	72	0,5	38	49	87	0,5	39	47	86	0,5	19,4	-1,1
Atividades imobiliárias, administ. e serviços apoio	480	615	1.095	7,7	558	746	1.304	7,8	554	771	1.325	7,7	21,0	1,6
Atividades de consultoria, científicas, téc.e simil.	95	148	243	1,7	119	180	299	1,8	133	190	323	1,9	32,9	8,0
Admin. pública, educação, ativ. saúde e apoio social	247	434	681	4,8	337	603	940	5,6	356	628	984	5,7	44,5	4,7
Outras atividades de serviços	391	813	1.204	8,5	530	1.106	1.636	9,8	517	1.111	1.628	9,5	35,2	-0,5

**Distribuição Percentual do Desemprego Registrado (Novo Emprego) por Atividade Económica**





## QUADRO VI - DESEMPREGADOS INSCRITOS POR GRUPOS DE PROFISSÕES

Movimento ao longo do mês

REGIÃO AUTÓNOMA DA MADEIRA

Grupos de Profissões - CPP/10	H	M	TOTAL	%
<b>Total</b>	<b>774</b>	<b>479</b>	<b>1.253</b>	<b>100,0</b>
01 Oficiais das Forças Armadas	-	-	-	-
02 Sargentos das Forças Armadas	-	-	-	-
03 Outro pessoal das Forças Armadas	1	-	1	0,1
11 Representantes do poder legislativo e de órgãos executivos, dirigentes sup. da Adm. Pública, de organizações especializadas, diretores e gestores de emp.	-	-	-	-
12 Diretores de serviços administrativos e comerciais	1	1	2	0,2
13 Diretores de produção e de serviços especializados	-	2	2	0,2
14 Diretores de hotelaria, restauração, comércio e de outros serviços	3	-	3	0,2
21 Especialistas das ciências físicas, matemáticas, engenharias e técnicas afins	14	8	22	1,8
22 Profissionais de saúde	1	6	7	0,6
23 Professores	3	5	8	0,6
24 Especialistas em finanças, contabilidade, org. administ., relações púb.e comerciais	9	14	23	1,8
25 Especialistas em tecnologias de informação e comunicação (TIC)	1	1	2	0,2
26 Especialistas em assuntos jurídicos, sociais, artísticos e culturais	4	9	13	1,0
31 Técnicos e profissões das ciências e engenharia, de nível intermédio	27	3	30	2,4
32 Técnicos e profissionais, de nível intermédio da saúde	1	8	9	0,7
33 Técnicos de nível intermédio, das áreas financeira, administrativa e dos negócios	19	13	32	2,6
34 Técnicos nível intermédio dos serv. jurídicos, sociais, desportivos, culturais e simil.	6	2	8	0,6
35 Técnicos das tecnologias de informação e comunicação	11	1	12	1,0
41 Empregados de escritório, secretários em geral e operadores de proces. de dados	11	47	58	4,6
42 Pessoal de apoio direto a clientes	7	23	30	2,4
43 Operadores de dados, contabilidade, estatística, serv. financ. e relac.com o registo	22	5	27	2,2
44 Outro pessoal de apoio de tipo administrativo	5	-	5	0,4
51 Trabalhadores dos serviços pessoais	62	77	139	11,1
52 Vendedores	33	71	104	8,3
53 Trabalhadores dos cuidados pessoais e similares	2	25	27	2,2
54 Pessoal dos serviços de proteção e segurança	15	2	17	1,4
61 Agricultores e trab. Qualif.da agricultura e prod. animal, orientados para o mercado	14	2	16	1,3
62 Trab. qualificados da floresta, pesca e caça, orientados para o mercado	54	-	54	4,3
63 Agricultores, criadores de animais, pescadores, caçadores e coletores, de subsist.	6	-	6	0,5
71 Trabalhadores qualificados da construção e similares, exceto eletricitista	134	-	134	10,7
72 Trabalhadores qualificados da metalurgia, metalomecânica e similares	45	-	45	3,6
73 Trab. Qualif. da impressão, fabrico de instrum. precisão, joalheiros, artesãos e simil.	1	1	2	0,2
74 Trabalhadores qualificados em eletricidade e em eletrónica	31	-	31	2,5
75 Trabalhadores da transf. alimentos, da madeira, do vestuário e outras ind. e artes.	8	10	18	1,4
81 Operadores de instalações fixas e máquinas	13	3	16	1,3
82 Trabalhadores da montagem	2	-	2	0,2
83 Condutores de veículos e operadores de equipamentos móveis	66	1	67	5,3
91 Trabalhadores de limpeza	4	103	107	8,5
92 Trabalhadores não qualificados da agricultura, produção animal, pesca e floresta	-	-	-	-
93 Trabalhadores não qualif. da ind. extrativa, construção, ind. transf. e transportes	87	15	102	8,1
94 Assistentes na preparação de refeições	9	18	27	2,2
95 Vendedores ambulantes (exceto de alimentos) e prestadores de serviços na rua	-	-	-	-
96 Trabalhadores dos resíduos e de outros serviços elementares	42	3	45	3,6

**QUADRO VII - DESEMPREGADOS INSCRITOS (NOVO EMPREGO) POR ATIVIDADE ECONÓMICA**  
Movimento ao longo dos meses

REGIÃO AUTÓNOMA DA MADEIRA

Atividade Económica - CAE / Rev.3	dezembro/10				novembro/11				dezembro/11				Var. %	
	H	M	TOTAL	%	H	M	TOTAL	%	H	M	TOTAL	%	Mês homól.	Mês anter.
<b>Total</b>	<b>493</b>	<b>329</b>	<b>822</b>	<b>100,0</b>	<b>814</b>	<b>620</b>	<b>1.434</b>	<b>100,0</b>	<b>742</b>	<b>425</b>	<b>1.167</b>	<b>100,0</b>	<b>42,0</b>	<b>-18,6</b>
<b>Agricultura, pecuária, caça, floresta e pesca</b>	<b>76</b>	<b>4</b>	<b>80</b>	<b>9,7</b>	<b>117</b>	<b>1</b>	<b>118</b>	<b>8,2</b>	<b>105</b>	<b>1</b>	<b>106</b>	<b>9,1</b>	<b>32,5</b>	<b>-10,2</b>
<b>Indústria, energia e água e construção</b>	<b>193</b>	<b>25</b>	<b>218</b>	<b>26,5</b>	<b>355</b>	<b>46</b>	<b>401</b>	<b>28,0</b>	<b>328</b>	<b>46</b>	<b>374</b>	<b>32,0</b>	<b>71,6</b>	<b>-6,7</b>
Indústrias extrativas	-	-	-	-	-	-	-	-	-	-	-	-	-	-
Indústrias alimentares das bebidas e do tabaco	6	10	16	1,9	12	22	34	2,4	14	13	27	2,3	68,8	-20,6
Fabricação de têxteis	-	3	3	0,4	-	5	5	0,3	-	5	5	0,4	66,7	-
Indústria do vestuário	-	1	1	0,1	-	1	1	0,1	-	-	-	-	-100,0	-100,0
Indústria do couro e dos produtos do couro	-	-	-	-	-	-	-	-	-	-	-	-	-	-
Indústria da madeira e da cortiça	5	-	5	0,6	5	1	6	0,4	4	1	5	0,4	-	-16,7
Indústrias do papel, impressão e reprodução	-	-	-	-	2	-	2	0,1	-	-	-	-	-	-100,0
Fab.prod. petrol., quím., farmac., borracha e plástico	2	-	2	0,2	-	-	-	-	2	2	4	0,3	100,0	-
Fab. de outros produtos minerais não metálicos	-	-	-	-	17	1	18	1,3	4	2	6	0,5	-	-66,7
Ind. metalúrgica de base e fab. produtos metálicos	5	-	5	0,6	7	1	8	0,6	15	4	19	1,6	280,0	137,5
Fab. eq. informático, elétrico, máq. e equip. n.e.	1	-	1	0,1	2	-	2	0,1	-	-	-	-	-100,0	-100,0
Fab. veíc. automóveis e outro equip.de transporte	-	-	-	-	-	-	-	-	-	-	-	-	-	-
Fab.mobiliário, repar. máq. e equip., e outras ind.transf.	2	1	3	0,4	2	-	2	0,1	2	-	2	0,2	-33,3	-
Eletricidade, gás e água, saneam., resid.e despoluição	-	1	1	0,1	1	2	3	0,2	5	-	5	0,4	400,0	66,7
Construção	172	9	181	22,0	307	13	320	22,3	282	19	301	25,8	66,3	-5,9
<b>Serviços</b>	<b>224</b>	<b>300</b>	<b>524</b>	<b>63,7</b>	<b>342</b>	<b>573</b>	<b>915</b>	<b>63,8</b>	<b>309</b>	<b>378</b>	<b>687</b>	<b>58,9</b>	<b>31,1</b>	<b>-24,9</b>
Comércio, manut. repar. veículos autom. e motoc.	8	2	10	1,2	12	4	16	1,1	18	8	26	2,2	160,0	62,5
Comércio por grosso e a retalho	64	71	135	16,4	67	122	189	13,2	94	92	186	15,9	37,8	-1,6
Transportes e armazenagem	11	6	17	2,1	27	12	39	2,7	21	4	25	2,1	47,1	-35,9
Alojamento, restauração e similares	62	102	164	20,0	109	160	269	18,8	77	90	167	14,3	1,8	-37,9
Atividades de informação e de comunicação	3	4	7	0,9	11	2	13	0,9	12	7	19	1,6	171,4	46,2
Atividades financeiras e de seguros	2	1	3	0,4	3	7	10	0,7	1	-	1	0,1	-66,7	-90,0
Atividades imobiliárias, administ. e dos serviços apoio	36	36	72	8,8	52	127	179	12,5	31	56	87	7,5	20,8	-51,4
Atividades de consultoria, científicas, técnicas e simil.	4	12	16	1,9	4	6	10	0,7	19	13	32	2,7	100,0	220,0
Admin. pública, educação, ativ. saúde e apoio social	14	32	46	5,6	12	40	52	3,6	17	38	55	4,7	19,6	5,8
Outras atividades de serviços	20	34	54	6,6	45	93	138	9,6	19	70	89	7,6	64,8	-35,5





**QUADRO VIII - DESEMPREGADOS INSCRITOS POR MOTIVO DE INSCRIÇÃO**  
Movimento ao longo do mês

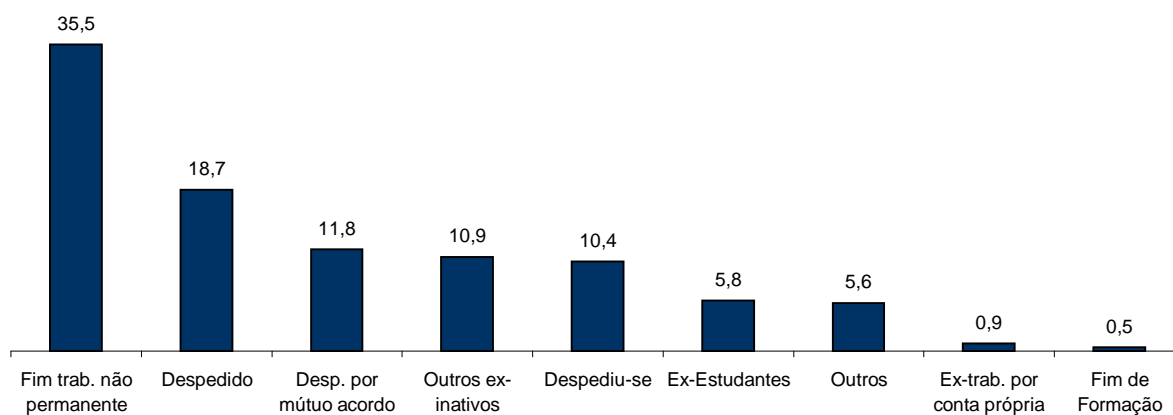
REGIÃO AUTÓNOMA DA MADEIRA

MOTIVOS DE INSCRIÇÃO	H	M	TOTAL	%
<b>Total</b>	<b>774</b>	<b>479</b>	<b>1.253</b>	<b>100,0</b>
Ex-Estudantes	32	41	73	5,8
Fim de Formação	2	4	6	0,5
Despedido	167	67	234	18,7
Despediu-se	68	62	130	10,4
Despedimento por mútuo acordo	100	48	148	11,8
Fim de trabalho não permanente	287	158	445	35,5
Ex-trabalhador por conta própria	8	3	11	0,9
Outros ex-inativos *	72	64	136	10,9
Outros **	38	32	70	5,6

\* Outros ex-inativos - inclui domésticas, reformados e outros indivíduos em situação de inatividade que decidiram procurar um emprego por conta de outrem.

\*\* Outros - inclui reinscrições após anulações.

**Distribuição Percentual dos Desempregados Inscritos por Motivos de Inscrição**



**QUADRO IX - OFERTAS DE EMPREGO POR GRUPOS DE PROFISSÕES**

Movimento ao longo do mês

REGIÃO AUTÓNOMA DA MADEIRA

Grupos de Profissões - CPP/10	TOTAL	%
<b>Total</b>	<b>214</b>	<b>100,0</b>
01 Oficiais das Forças Armadas	-	-
02 Sargentos das Forças Armadas	-	-
03 Outro pessoal das Forças Armadas	-	-
11 Representantes do poder legislativo e de órgãos executivos, dirigentes superiores da Administração Pública, de organizações especializadas, diretores e gestores de emp.	-	-
12 Diretores de serviços administrativos e comerciais	-	-
13 Diretores de produção e de serviços especializados	-	-
14 Diretores de hotelaria, restauração, comércio e de outros serviços	-	-
21 Especialistas das ciências físicas, matemáticas, engenharias e técnicas afins	3	1,4
22 Profissionais de saúde	-	-
23 Professores	1	0,5
24 Especialistas em finanças, contabilidade, org. administ., relações púb. e comerciais	7	3,3
25 Especialistas em tecnologias de informação e comunicação (TIC)	2	0,9
26 Especialistas em assuntos jurídicos, sociais, artísticos e culturais	3	1,4
31 Técnicos e profissões das ciências e engenharia, de nível intermédio	14	6,5
32 Técnicos e profissionais, de nível intermédio da saúde	1	0,5
33 Técnicos de nível intermédio, das áreas financeira, administrativa e dos negócios	6	2,8
34 Técnicos nível intermédio dos serviços jurídicos, sociais, desportivos, culturais e simil.	1	0,5
35 Técnicos das tecnologias de informação e comunicação	1	0,5
41 Empregados de escritório, secretários em geral e operadores de processamento de dados	2	0,9
42 Pessoal de apoio direto a clientes	3	1,4
43 Operadores de dados, contabilidade, estatística, de serv. financ. e relac. com o registo	3	1,4
44 Outro pessoal de apoio de tipo administrativo	-	-
51 Trabalhadores dos serviços pessoais	70	32,7
52 Vendedores	15	7,0
53 Trabalhadores dos cuidados pessoais e similares	6	2,8
54 Pessoal dos serviços de proteção e segurança	1	0,5
61 Agricultores e trab. Qualif. da agricultura e prod. animal, orientados para o mercado	1	0,5
62 Trab. qualificados da floresta, pesca e caça, orientados para o mercado	1	0,5
63 Agricultores, criadores de animais, pescadores, caçadores e coletores, de subsist.	-	-
71 Trabalhadores qualificados da construção e similares, exceto eletricista	15	7,0
72 Trabalhadores qualificados da metalurgia, metalomecânica e similares	2	0,9
73 Trab. Qualif. da impressão, fabrico de instrum. precisão, joalheiros, artesãos e simil.	-	-
74 Trabalhadores qualificados em eletricidade e em eletrónica	2	0,9
75 Trabalhadores da transf. alimentos, da madeira, do vestuário e outras ind. e artesanato	7	3,3
81 Operadores de instalações fixas e máquinas	1	0,5
82 Trabalhadores da montagem	-	-
83 Condutores de veículos e operadores de equipamentos móveis	5	2,3
91 Trabalhadores de limpeza	12	5,6
92 Trabalhadores não qualificados da agricultura, produção animal, pesca e floresta	-	-
93 Trabalhadores não qualificados da ind. extrativa, construção, ind. transf. e transportes	4	1,9
94 Assistentes na preparação de refeições	6	2,8
95 Vendedores ambulantes (exceto de alimentos) e prestadores de serviços na rua	-	-
96 Trabalhadores dos resíduos e de outros serviços elementares	19	8,9

**QUADRO X - OFERTAS DE EMPREGO POR ATIVIDADE ECONÓMICA**  
Movimento ao longo dos meses

REGIÃO AUTÓNOMA DA MADEIRA

Atividade Económica - CAE / Rev.3	dezembro/10		novembro/11		dezembro/11		Var. %	
	V.A.	%	V.A.	%	V.A.	%	Mês homól.	Mês anter.
<b>Total</b>	<b>188</b>	<b>100,0</b>	<b>181</b>	<b>100,0</b>	<b>214</b>	<b>100,0</b>	<b>13,8</b>	<b>18,2</b>
<b>Agricultura, pecuária, caça, floresta e pesca</b>	-	-	<b>6</b>	<b>3,3</b>	<b>2</b>	<b>0,9</b>	-	<b>-66,7</b>
<b>Indústria, energia e água e construção</b>	<b>38</b>	<b>20,2</b>	<b>34</b>	<b>18,8</b>	<b>25</b>	<b>11,7</b>	<b>-34,2</b>	<b>-26,5</b>
Indústrias extrativas	1	0,5	-	-	-	-	-100,0	-
Indústrias alimentares das bebidas e do tabaco	5	2,7	8	4,4	8	3,7	60,0	-
Fabricação de têxteis	-	-	1	0,6	-	-	-	-100,0
Indústria do vestuário	-	-	-	-	-	-	-	-
Indústria do couro e dos produtos do couro	-	-	-	-	-	-	-	-
Indústria da madeira e da cortiça	-	-	-	-	-	-	-	-
Indústrias do papel, impressão e reprodução	-	-	1	0,6	-	-	-	-100,0
Fab.prod. petrol., quím., farmac., borracha e plástico	-	-	2	1,1	-	-	-	-100,0
Fab. de outros produtos minerais não metálicos	-	-	-	-	-	-	-	-
Ind. metalúrgica de base e fab. produtos metálicos	2	1,1	3	1,7	2	0,9	-	-33,3
Fab. eq. informático, elétrico, máq. e equip. n.e.	-	-	-	-	1	0,5	-	-
Fab. veíc. automóveis e outro equip.de transporte	-	-	-	-	-	-	-	-
Fab.mobiliário, repar. máq. e equip., e outras ind.transf.	2	1,1	1	0,6	2	0,9	-	100,0
Eletricidade, gás e água, saneam., resid.e despoluição	6	3,2	1	0,6	-	-	-100,0	-100,0
Construção	22	11,7	17	9,4	12	5,6	-45,5	-29,4
<b>Serviços</b>	<b>150</b>	<b>79,8</b>	<b>141</b>	<b>77,9</b>	<b>187</b>	<b>87,4</b>	<b>24,7</b>	<b>32,6</b>
Comércio, manut. repar. veículos autom. e motoc.	4	2,1	1	0,6	3	1,4	-25,0	200,0
Comércio por grosso e a retalho	27	14,4	25	13,8	41	19,2	51,9	64,0
Transportes e armazenagem	3	1,6	-	-	6	2,8	100,0	-
Alojamento, restauração e similares	44	23,4	46	25,4	49	22,9	11,4	6,5
Atividades de informação e de comunicação	6	3,2	3	1,7	-	-	-100,0	-100,0
Atividades financeiras e de seguros	4	2,1	2	1,1	1	0,5	-75,0	-50,0
Atividades imobiliárias, administ. e dos serviços apoio	20	10,6	21	11,6	41	19,2	105,0	95,2
Atividades de consultoria, científicas, técnicas e simil.	10	5,3	15	8,3	8	3,7	-20,0	-46,7
Admin. pública, educação, ativ. saúde e apoio social	13	6,9	4	2,2	8	3,7	-38,5	100,0
Outras atividades de serviços	19	10,1	24	13,3	30	14,0	57,9	25,0

**QUADRO XI - OFERTAS DE EMPREGO POR GRUPOS DE PROFISSÕES**

Situação no fim do mês

REGIÃO AUTÓNOMA DA MADEIRA

Grupos de Profissões - CPP/10	TOTAL	%
<b>Total</b>	<b>79</b>	<b>100,0</b>
01 Oficiais das Forças Armadas	-	-
02 Sargentos das Forças Armadas	-	-
03 Outro pessoal das Forças Armadas	-	-
11 Representantes do poder legislativo e de órgãos executivos, dirigentes superiores da Administração Pública, de organizações especializadas, diretores e gestores de emp.	-	-
12 Diretores de serviços administrativos e comerciais	-	-
13 Diretores de produção e de serviços especializados	-	-
14 Diretores de hotelaria, restauração, comércio e de outros serviços	-	-
21 Especialistas das ciências físicas, matemáticas, engenharias e técnicas afins	1	1,3
22 Profissionais de saúde	-	-
23 Professores	1	1,3
24 Especialistas em finanças, contabilidade, org. administ., relações púb. e comerciais	4	5,1
25 Especialistas em tecnologias de informação e comunicação (TIC)	1	1,3
26 Especialistas em assuntos jurídicos, sociais, artísticos e culturais	-	-
31 Técnicos e profissões das ciências e engenharia, de nível intermédio	14	17,7
32 Técnicos e profissionais, de nível intermédio da saúde	-	-
33 Técnicos de nível intermédio, das áreas financeira, administrativa e dos negócios	2	2,5
34 Técnicos nível intermédio dos serviços jurídicos, sociais, desportivos, culturais e simil.	1	1,3
35 Técnicos das tecnologias de informação e comunicação	-	-
41 Empregados de escritório, secretários em geral e operadores de proces. de dados	2	2,5
42 Pessoal de apoio direto a clientes	2	2,5
43 Operadores de dados, contabilidade, estatística, de serv. financ. e relac. com o registo	1	1,3
44 Outro pessoal de apoio de tipo administrativo	-	-
51 Trabalhadores dos serviços pessoais	26	32,9
52 Vendedores	5	6,3
53 Trabalhadores dos cuidados pessoais e similares	-	-
54 Pessoal dos serviços de proteção e segurança	-	-
61 Agricultores e trab. qualificados da agricultura e prod. animal, orient. para o mercado	1	1,3
62 Trab. qualificados da floresta, pesca e caça, orientados para o mercado	-	-
63 Agricultores, criadores de animais, pescadores, caçadores e coletores, de subsist.	-	-
71 Trabalhadores qualificados da construção e similares, exceto eletricista	6	7,6
72 Trabalhadores qualificados da metalurgia, metalomecânica e similares	1	1,3
73 Trab. Qualif. da impressão, fabrico de instrum. precisão, joalheiros, artesãos e simil.	-	-
74 Trabalhadores qualificados em eletricidade e em eletrónica	2	2,5
75 Trabalhadores da transf. alimentos, da madeira, do vestuário e outras ind. e artesanato	2	2,5
81 Operadores de instalações fixas e máquinas	-	-
82 Trabalhadores da montagem	-	-
83 Condutores de veículos e operadores de equipamentos móveis	1	1,3
91 Trabalhadores de limpeza	2	2,5
92 Trabalhadores não qualificados da agricultura, produção animal, pesca e floresta	-	-
93 Trabalhadores não qualificados da ind. extrativa, construção, ind. transf. e transportes	2	2,5
94 Assistentes na preparação de refeições	2	2,5
95 Vendedores ambulantes (exceto de alimentos) e prestadores de serviços na rua	-	-
96 Trabalhadores dos resíduos e de outros serviços elementares	-	-



**QUADRO XII - OFERTAS DE EMPREGO POR ATIVIDADE ECONÓMICA**  
Situação no fim dos meses

REGIÃO AUTÓNOMA DA MADEIRA

Atividade Económica - CAE / Rev.3	dezembro/10		novembro/11		dezembro/11		Var. %	
	V.A.	%	V.A.	%	V.A.	%	Mês homól.	Mês anter.
<b>Total</b>	<b>86</b>	<b>100,0</b>	<b>69</b>	<b>100,0</b>	<b>79</b>	<b>100,0</b>	<b>-8,1</b>	<b>14,5</b>
<b>Agricultura, pecuária, caça, floresta e pesca</b>	-	-	<b>6</b>	<b>8,7</b>	<b>1</b>	<b>1,3</b>	-	-83,3
<b>Indústria, energia e água e construção</b>	<b>18</b>	<b>20,9</b>	<b>9</b>	<b>13,0</b>	<b>9</b>	<b>13,0</b>	<b>-50,0</b>	-
Indústrias extrativas	1	1,2	-	-	-	-	-100,0	-
Indústrias alimentares das bebidas e do tabaco	3	3,5	2	2,9	1	1,3	-66,7	-50,0
Fabricação de têxteis	-	-	1	1,4	-	-	-	-100,0
Indústria do vestuário	-	-	-	-	-	-	-	-
Indústria do couro e dos produtos do couro	-	-	-	-	-	-	-	-
Indústria da madeira e da cortiça	-	-	-	-	-	-	-	-
Indústrias do papel, impressão e reprodução	-	-	1	1,4	-	-	-	-100,0
Fab. prod. petrol., quím., farmac., borracha e plástico	-	-	-	-	-	-	-	-
Fab. de outros produtos minerais não metálicos	-	-	-	-	-	-	-	-
Ind. metalúrgica de base e fab. produtos metálicos	1	1,2	1	1,4	1	1,3	-	-
Fab. eq. informático, elétrico, máq. e equip. n.e.	-	-	-	-	-	-	-	-
Fab. veíc. automóveis e outro equip.de transporte	-	-	-	-	-	-	-	-
Fab.mobiliário, repar. máq. e equip., e outras ind.transf.	2	2,3	-	-	-	-	-100,0	-
Eletricidade, gás e água, saneam., resid.e despoluição	-	-	1	1,4	-	-	-	-100,0
Construção	11	12,8	3	4,3	7	8,9	-36,4	133,3
<b>Serviços</b>	<b>68</b>	<b>79,1</b>	<b>54</b>	<b>78,3</b>	<b>69</b>	<b>87,3</b>	<b>1,5</b>	<b>27,8</b>
Comércio, manut. repar. veículos autom. e motoc.	2	2,3	-	-	1	1,3	-50,0	-
Comércio por grosso e a retalho	11	12,8	7	10,1	8	10,1	-27,3	14,3
Transportes e armazenagem	2	2,3	-	-	-	-	-100,0	-
Alojamento, restauração e similares	22	25,6	18	26,1	20	25,3	-9,1	11,1
Atividades de informação e de comunicação	3	3,5	1	1,4	-	-	-100,0	-100,0
Atividades financeiras e de seguros	1	1,2	-	-	1	1,3	-	-
Atividades imobiliárias, administ. e dos serviços apoio	8	9,3	13	18,8	21	26,6	162,5	61,5
Atividades de consultoria, científicas, técnicas e simil.	3	3,5	1	1,4	4	5,1	33,3	300,0
Admin. pública, educação, ativ. saúde e apoio social	2	2,3	-	-	1	1,3	-50,0	-
Outras atividades de serviços	14	16,3	14	20,3	13	16,5	-7,1	-7,1

**QUADRO XIII - COLOCAÇÕES EFECTUADAS POR GRUPOS DE PROFISSÕES**  
Movimento ao longo do mês**REGIÃO AUTÓNOMA DA MADEIRA**

<b>Grupos de Profissões - CPP/10</b>	<b>H</b>	<b>M</b>	<b>TOTAL</b>	<b>%</b>
<b>Total</b>	<b>86</b>	<b>90</b>	<b>176</b>	<b>100,0</b>
01 Oficiais das Forças Armadas	-	-	-	-
02 Sargentos das Forças Armadas	-	-	-	-
03 Outro pessoal das Forças Armadas	-	-	-	-
11 Representantes do poder legislativo e de órgãos executivos, dirigentes superiores da Administração Pública, de organizações especializadas, diretores e gestores de emp.	-	-	-	-
12 Diretores de serviços administrativos e comerciais	-	-	-	-
13 Diretores de produção e de serviços especializados	-	-	-	-
14 Diretores de hotelaria, restauração, comércio e de outros serviços	-	-	-	-
21 Especialistas das ciências físicas, matemáticas, engenharias e técnicas afins	2	-	2	1,1
22 Profissionais de saúde	3	11	14	8,0
23 Professores	-	-	-	-
24 Especialistas em finanças, contabilidade, org. administrativa, relações púb. e comerciais	3	4	7	4,0
25 Especialistas em tecnologias de informação e comunicação (TIC)	1	-	1	0,6
26 Especialistas em assuntos jurídicos, sociais, artísticos e culturais	1	2	3	1,7
31 Técnicos e profissões das ciências e engenharia, de nível intermédio	-	-	-	-
32 Técnicos e profissionais, de nível intermédio da saúde	-	-	-	-
33 Técnicos de nível intermédio, das áreas financeira, administrativa e dos negócios	5	1	6	3,4
34 Técnicos nível intermédio dos serviços jurídicos, sociais, desportivos, culturais e simil.	-	1	1	0,6
35 Técnicos das tecnologias de informação e comunicação	1	-	1	0,6
41 Empregados de escritório, secretários em geral e operadores de proces. de dados	1	2	3	1,7
42 Pessoal de apoio direto a clientes	1	2	3	1,7
43 Operadores de dados, de contabilidade, estatística, de serv. financ. e relac. com o registo	2	-	2	1,1
44 Outro pessoal de apoio de tipo administrativo	-	1	1	0,6
51 Trabalhadores dos serviços pessoais	12	32	44	25,0
52 Vendedores	3	7	10	5,7
53 Trabalhadores dos cuidados pessoais e similares	-	6	6	3,4
54 Pessoal dos serviços de proteção e segurança	1	-	1	0,6
61 Agricultores e trab. qualificados da agricultura e prod. animal, orient. para o mercado	-	-	-	-
62 Trab. qualificados da floresta, pesca e caça, orientados para o mercado	9	-	9	5,1
63 Agricultores, criadores de animais, pescadores, caçadores e coletores, de subsist.	-	-	-	-
71 Trabalhadores qualificados da construção e similares, exceto electricista	10	-	10	5,7
72 Trabalhadores qualificados da metalurgia, metalomecânica e similares	2	-	2	1,1
73 Trab.qualif.da impressão, fabrico de instrum. precisão, joalheiros, artesãos e simil.	-	-	-	-
74 Trabalhadores qualificados em eletricidade e em eletrónica	-	-	-	-
75 Trabalhadores da transf. alimentos, da madeira, do vestuário e outras ind. e artesanato	1	3	4	2,3
81 Operadores de instalações fixas e máquinas	-	1	1	0,6
82 Trabalhadores da montagem	-	-	-	-
83 Condutores de veículos e operadores de equipamentos móveis	6	-	6	3,4
91 Trabalhadores de limpeza	1	11	12	6,8
92 Trabalhadores não qualificados da agricultura, produção animal, pesca e floresta	-	-	-	-
93 Trabalhadores não qualificados da ind. extrativa, construção, ind. transf. e transportes	2	-	2	1,1
94 Assistentes na preparação de refeições	3	4	7	4,0
95 Vendedores ambulantes (exceto de alimentos) e prestadores de serviços na rua	-	-	-	-
96 Trabalhadores dos resíduos e de outros serviços elementares	16	2	18	10,2

**QUADRO XIV - COLOCAÇÕES EFECTUADAS POR ATIVIDADE ECONÓMICA**  
Movimento ao longo dos meses

REGIÃO AUTÓNOMA DA MADEIRA

Atividade Económica - CAE / Rev.3	dezembro/10				novembro/11				dezembro/11				Var. %	
	H	M	TOTAL	%	H	M	TOTAL	%	H	M	TOTAL	%	Mês homól.	Mês anter.
<b>Total</b>	<b>55</b>	<b>62</b>	<b>117</b>	<b>100,0</b>	<b>81</b>	<b>44</b>	<b>125</b>	<b>100,0</b>	<b>86</b>	<b>90</b>	<b>176</b>	<b>100,0</b>	<b>50,4</b>	<b>40,8</b>
<b>Agricultura, pecuária, caça, floresta e pesca</b>	-	-	-	-	-	-	-	-	<b>9</b>	-	<b>9</b>	<b>5,1</b>	-	-
<b>Indústria, energia e água e construção</b>	<b>18</b>	<b>9</b>	<b>27</b>	<b>23,1</b>	<b>29</b>	<b>4</b>	<b>33</b>	<b>26,4</b>	<b>12</b>	<b>5</b>	<b>17</b>	<b>9,7</b>	<b>-37,0</b>	<b>-48,5</b>
Indústrias extrativas	-	-	-	-	-	-	-	-	-	-	-	-	-	-
Indústrias alimentares das bebidas e do tabaco	2	3	5	4,3	1	3	4	3,2	4	3	7	4,0	40,0	75,0
Fabricação de têxteis	-	-	-	-	-	-	-	-	-	1	1	0,6	-	-
Indústria do vestuário	-	-	-	-	-	-	-	-	-	-	-	-	-	-
Indústria do couro e dos produtos do couro	-	-	-	-	-	-	-	-	-	-	-	-	-	-
Indústria da madeira e da cortiça	-	-	-	-	-	-	-	-	-	-	-	-	-	-
Indústrias do papel, impressão e reprodução	-	-	-	-	-	-	-	-	-	-	-	-	-	-
Fab. prod. petrol., quím., farmac., borracha e plástico	-	-	-	-	1	-	1	0,8	-	-	-	-	-	-100,0
Fab. de outros produtos minerais não metálicos	-	-	-	-	-	-	-	-	-	-	-	-	-	-
Ind. metalúrgica de base e fab. produtos metálicos	-	-	-	-	2	-	2	1,6	2	1	3	1,7	-	50,0
Fab. eq. informático, elétrico, máq. e equip. n.e.	-	-	-	-	-	-	-	-	-	-	-	-	-	-
Fab. veic. automóveis e outro equip.de transporte	-	-	-	-	-	-	-	-	-	-	-	-	-	-
Fab. mobiliário, repar. máq. e equip., e outras ind. transf.	-	-	-	-	-	-	-	-	-	-	-	-	-	-
Electricidade, gás e água, saneam., resid.e despoluição	2	6	8	6,8	-	-	-	-	-	-	-	-	-100,0	-
Construção	14	-	14	12,0	25	1	26	20,8	6	-	6	3,4	-57,1	-76,9
<b>Serviços</b>	<b>37</b>	<b>53</b>	<b>90</b>	<b>76,9</b>	<b>52</b>	<b>40</b>	<b>92</b>	<b>73,6</b>	<b>65</b>	<b>85</b>	<b>150</b>	<b>85,2</b>	<b>66,7</b>	<b>63,0</b>
Comércio, manut. repar. veículos autom. e motoc.	2	-	2	1,7	-	1	1	0,8	1	1	2	1,1	-	100,0
Comércio por grosso e a retalho	12	10	22	18,8	13	6	19	15,2	21	12	33	18,8	50,0	73,7
Transportes e armazenagem	2	-	2	1,7	-	-	-	-	5	-	5	2,8	150,0	-
Alojamento, restauração e similares	5	12	17	14,5	12	12	24	19,2	7	21	28	15,9	64,7	16,7
Atividades de informação e de comunicação	1	2	3	2,6	-	-	-	-	1	-	1	0,6	-66,7	-
Atividades financeiras e de seguros	1	-	1	0,9	1	1	2	1,6	-	-	-	-	-100,0	-100,0
Atividades imobiliárias, administ. e dos serviços apoio	8	17	25	21,4	11	6	17	13,6	4	14	18	10,2	-28,0	5,9
Atividades de consultoria, científicas, técnicas e simil.	2	1	3	2,6	9	3	12	9,6	5	2	7	4,0	133,3	-41,7
Admin. pública, educação, ativ. saúde e apoio social	4	6	10	8,5	3	3	6	4,8	1	6	7	4,0	-30,0	16,7
Outras atividades de serviços	-	5	5	4,3	3	8	11	8,8	20	29	49	27,8	880,0	345,5



## CONCEITOS E DEFINIÇÕES

**PEDIDOS DE EMPREGO** - Total de pessoas de 16 ou mais anos de idade (salvo as exceções previstas na lei) inscritas no Centro de Emprego para obter um emprego por conta de outrem.

**Subdividem-se em:**

**EMPREGADOS** - têm um emprego que pretendem abandonar;

**OCUPADOS** - candidatos inscritos a desenvolver uma atividade temporária, no âmbito da satisfação de necessidades coletivas, ao abrigo de um Programa Ocupacional de Emprego;

**DESEMPREGADOS** - desemprego registado - não têm um emprego e estão imediatamente disponíveis para trabalhar, dos quais:

**1º emprego:** nunca trabalharam,

**Novo emprego:** já trabalharam.

**OFERTAS DE EMPREGO:** empregos disponíveis comunicados pelas entidades empregadoras ao Centro de Emprego.

**COLOCAÇÕES:** ofertas de emprego satisfeitas ao longo do mês com candidatos apresentados pelo Centro de Emprego.

Com exceção das colocações, cujo movimento apenas é registado ao longo do mês, as estatísticas apresentadas podem referir-se a duas situações distintas:

**Movimento no fim do mês:** situação existente no fim do mês

**Movimento ao longo do mês:** número de casos registados durante o mês

## CLASSIFICAÇÕES UTILIZADAS

**Classificação Portuguesa das Profissões - 2010** - 14ª Deliberação da secção permanente de coordenação estatística do Conselho Superior de Estatística - Instituto Nacional de Estatística, I.P. (DR, IIª Série, nº106 de 01/06/2010).

**Classificação Portuguesa das Atividades Económicas – CAE - Rev. 3** (D.L. 381/2007, de 14/11).





#### SINAIS CONVENCIONAIS

- ... Confidencial
- Resultado nulo
- x Dado não disponível
- \* Dado retificado
- 0 Dado inferior a metade da unidade utilizada

#### SIGLAS

- H** Total no sexo masculino
- M** Total no sexo feminino
- < 25 anos** Menores de 25 anos
- >= 25 anos** Com 25 anos ou mais
- < 1 ano** Há menos de 1 ano
- >= 1 ano** Há 1 ano ou mais
- %** Valor percentual

## FICHA TÉCNICA

### Edição

Secretaria Regional dos Assuntos Sociais  
Instituto de Emprego da Madeira, IP-RAM  
Rua da Boa Viagem, nº 36  
9060 - 027 Funchal  
Tel.: 291 213 260 /1  
Fax: 291 220 014  
E-mail: [emprego@iem.gov-madeira.pt](mailto:emprego@iem.gov-madeira.pt)  
Site: [www.iem.gov-madeira.pt](http://www.iem.gov-madeira.pt)

### Coordenação

Direção de Serviços de Planeamento e Promoção de Emprego  
Divisão de Planeamento e Estatística

### Conceção Gráfica

Gabinete de Promoção e Imagem

**Formato:** Publicação em suporte eletrónico

**Periodicidade:** Mensal

**Data de edição:** janeiro de 2012