

## SÍNTESE - INDICADORES DO MERCADO DE EMPREGO

### REGIÃO AUTÓNOMA DA MADEIRA

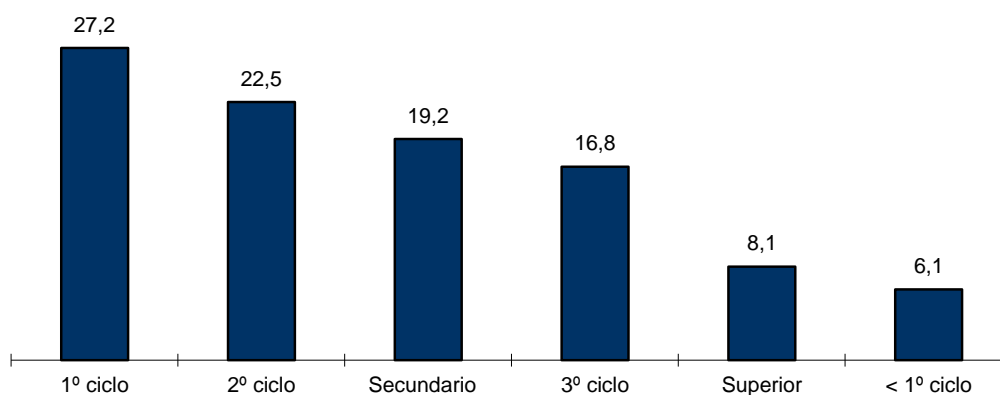
	ABRIL/11		MARÇO/12		ABRIL/12		VARIAÇÃO %	
	V.A.	%	V.A.	%	V.A.	%	Mês Homólogo	Mês Anterior
<b>DESEMPREGO REGISTRADO</b>	17.460	100,0	21.460	100,0	<b>21.576</b>	<b>100,0</b>	<b>23,6</b>	<b>0,5</b>
Homens	9.933	56,9	12.028	56,0	<b>12.097</b>	56,1	21,8	0,6
Mulheres	7.527	43,1	9.432	44,0	<b>9.479</b>	43,9	25,9	0,5
<b>Jovens</b>	2.940	16,8	3.473	16,2	<b>3.405</b>	<b>15,8</b>	<b>15,8</b>	<b>-2,0</b>
Homens	1.484		1.679		<b>1.649</b>		11,1	-1,8
Mulheres	1.456		1.794		<b>1.756</b>		20,6	-2,1
<b>Adultos</b>	14.520	83,2	17.987	83,8	<b>18.171</b>	<b>84,2</b>	<b>25,1</b>	<b>1,0</b>
Homens	8.449		10.349		<b>10.448</b>		23,7	1,0
Mulheres	6.071		7.638		<b>7.723</b>		27,2	1,1
<b>Desemp.de Curta Duração</b>	9.537	54,6	11.774	54,9	<b>11.707</b>	<b>54,3</b>	<b>22,8</b>	<b>-0,6</b>
Homens	5.299		6.564		<b>6.532</b>		23,3	-0,5
Mulheres	4.238		5.210		<b>5.175</b>		22,1	-0,7
<b>Desemp.de Longa Duração</b>	7.923	45,4	9.686	45,1	<b>9.869</b>	<b>45,7</b>	<b>24,6</b>	<b>1,9</b>
Homens	4.634		5.464		<b>5.565</b>		20,1	1,8
Mulheres	3.289		4.222		<b>4.304</b>		30,9	1,9
<b>PRIMEIRO EMPREGO</b>	1.560	8,9	2.041	9,5	<b>2.001</b>	<b>9,3</b>	<b>28,3</b>	<b>-2,0</b>
<b>NOVO EMPREGO</b>	15.900	91,1	19.419	90,5	<b>19.575</b>	<b>90,7</b>	<b>23,1</b>	<b>0,8</b>
<b>Atividades económicas</b>		100,0		100,0		<b>100,0</b>		
Agric.,pecuária,caça, silvic.e pesca	391	2,5	447	2,3	<b>382</b>	2,0	<b>-2,3</b>	<b>-14,5</b>
Indústria,energia e água e construção	5.390	33,9	6.568	33,8	<b>6.708</b>	34,3	<b>24,5</b>	<b>2,1</b>
Serviços	10.119	63,6	12.404	63,9	<b>12.485</b>	63,8	<b>23,4</b>	<b>0,7</b>
<b>NÍVEL DE INSTRUÇÃO</b>								
< 1º Ciclo Ensino Básico	1.082	6,2	1.287	6,0	<b>1.326</b>	6,1	22,6	3,0
1º Ciclo Ensino Básico	5.143	29,5	5.837	27,2	<b>5.862</b>	27,2	14,0	0,4
2º Ciclo Ensino Básico	4.163	23,8	4.769	22,2	<b>4.849</b>	22,5	16,5	1,7
3º Ciclo Ensino Básico	2.877	16,5	3.584	16,7	<b>3.632</b>	16,8	26,2	1,3
Ensino Secundário	3.167	18,1	4.210	19,6	<b>4.151</b>	19,2	31,1	-1,4
Ensino Superior	1.028	5,9	1.773	8,3	<b>1.756</b>	8,1	70,8	-1,0
<b>PROCURA AO LONGO DO MÊS</b>	977	100,0	1.707	100,0	<b>1.082</b>	<b>100,0</b>	<b>10,7</b>	<b>-36,6</b>
Homens	544	55,7	1.032	60,5	<b>619</b>	57,2	13,8	-40,0
Mulheres	433	44,3	675	39,5	<b>463</b>	42,8	6,9	-31,4
Primeiro Emprego	103	10,5	137	8,0	<b>87</b>	8,0	-15,5	-36,5
Novo Emprego	874	89,5	1.570	92,0	<b>995</b>	92,0	13,8	-36,6
<b>OFERTAS DE EMPREGO</b>								
Ao Longo	363		90		<b>132</b>		<b>-63,6</b>	<b>46,7</b>
Permanecem	125		96		<b>112</b>		<b>-10,4</b>	<b>16,7</b>
<b>COLOCAÇÕES</b>	163	100,0	58	100,0	<b>87</b>	<b>100,0</b>	<b>-46,6</b>	<b>50,0</b>
Homens	69	42,3	40	69,0	<b>42</b>	48,3	-39,1	5,0
Mulheres	94	57,7	18	31,0	<b>45</b>	51,7	-52,1	150,0

## QUADRO I - DESEMPREGO REGISTRADO POR NÍVEL DE INSTRUÇÃO SEGUNDO GRUPO ETÁRIO E TEMPO DE INSCRIÇÃO

REGIÃO AUTÓNOMA DA MADEIRA

HOMENS / MULHERES	< 25 ANOS			≥ 25 ANOS			Total
	Total	< 1ANO	≥1ANO	Total	< 1ANO	≥1ANO	
<b>Total</b>	<b>3.405</b>	<b>2.488</b>	<b>917</b>	<b>18.171</b>	<b>9.219</b>	<b>8.952</b>	<b>21.576</b>
Inferior ao 1º ciclo do ensino básico	24	13	11	1.302	541	761	1.326
1º ciclo do ensino básico	252	178	74	5.610	2.484	3.126	5.862
2º ciclo do ensino básico	650	465	185	4.199	2.262	1.937	4.849
3º ciclo do ensino básico	951	701	250	2.681	1.570	1.111	3.632
Ensino secundario	1.142	846	296	3.009	1.658	1.351	4.151
Ensino superior	386	285	101	1.370	704	666	1.756
<b>HOMENS</b>							
<b>Total</b>	<b>1.649</b>	<b>1.203</b>	<b>446</b>	<b>10.448</b>	<b>5.329</b>	<b>5.119</b>	<b>12.097</b>
Inferior ao 1º ciclo do ensino básico	16	9	7	941	397	544	957
1º ciclo do ensino básico	171	124	47	3.525	1.546	1.979	3.696
2º ciclo do ensino básico	367	260	107	2.653	1.444	1.209	3.020
3º ciclo do ensino básico	536	395	141	1.521	926	595	2.057
Ensino secundario	485	359	126	1.274	734	540	1.759
Ensino superior	74	56	18	534	282	252	608
<b>MULHERES</b>							
<b>Total</b>	<b>1.756</b>	<b>1.285</b>	<b>471</b>	<b>7.723</b>	<b>3.890</b>	<b>3.833</b>	<b>9.479</b>
Inferior ao 1º ciclo do ensino básico	8	4	4	361	144	217	369
1º ciclo do ensino básico	81	54	27	2.085	938	1.147	2.166
2º ciclo do ensino básico	283	205	78	1.546	818	728	1.829
3º ciclo do ensino básico	415	306	109	1.160	644	516	1.575
Ensino secundario	657	487	170	1.735	924	811	2.392
Ensino superior	312	229	83	836	422	414	1.148

Distribuição Percentual do Desemprego Registrado por Nível de Instrução

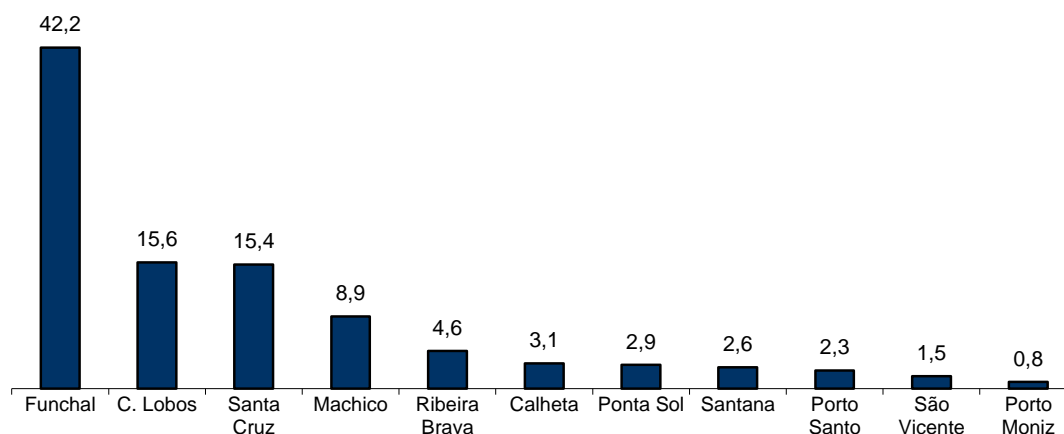


**QUADRO II - DESEMPREGO REGISTRADO POR CONCELHOS SEGUNDO GRUPO ETÁRIO E TEMPO DE INSCRIÇÃO**

REGIÃO AUTÓNOMA DA MADEIRA

HOMENS / MULHERES	< 25 ANOS			≥ 25 ANOS			Total
	Total	< 1ANO	≥1ANO	Total	< 1ANO	≥1ANO	
<b>Total</b>	<b>3.405</b>	<b>2.488</b>	<b>917</b>	<b>18.171</b>	<b>9.219</b>	<b>8.952</b>	<b>21.576</b>
Calheta	116	86	30	557	286	271	673
Câmara de Lobos	634	457	177	2.733	1.401	1.332	3.367
Funchal	1.384	1.036	348	7.716	3.861	3.855	9.100
Machico	301	217	84	1.626	818	808	1.927
Ponta do Sol	113	81	32	520	241	279	633
Porto Moniz	22	12	10	159	76	83	181
Ribeira Brava	157	122	35	845	473	372	1.002
Santa Cruz	473	327	146	2.839	1.467	1.372	3.312
Santana	106	72	34	458	201	257	564
São Vicente	43	29	14	288	124	164	331
Porto Santo	56	49	7	430	271	159	486
<b>HOMENS</b>							
<b>Total</b>	<b>1.649</b>	<b>1.203</b>	<b>446</b>	<b>10.448</b>	<b>5.329</b>	<b>5.119</b>	<b>12.097</b>
Calheta	59	48	11	293	166	127	352
Câmara de Lobos	321	235	86	1.796	915	881	2.117
Funchal	671	496	175	4.332	2.157	2.175	5.003
Machico	144	107	37	943	500	443	1.087
Ponta do Sol	49	39	10	277	132	145	326
Porto Moniz	9	2	7	101	47	54	110
Ribeira Brava	68	55	13	538	305	233	606
Santa Cruz	233	157	76	1.539	808	731	1.772
Santana	50	30	20	265	119	146	315
São Vicente	17	11	6	181	85	96	198
Porto Santo	28	23	5	183	95	88	211
<b>MULHERES</b>							
<b>Total</b>	<b>1.756</b>	<b>1.285</b>	<b>471</b>	<b>7.723</b>	<b>3.890</b>	<b>3.833</b>	<b>9.479</b>
Calheta	57	38	19	264	120	144	321
Câmara de Lobos	313	222	91	937	486	451	1.250
Funchal	713	540	173	3.384	1.704	1.680	4.097
Machico	157	110	47	683	318	365	840
Ponta do Sol	64	42	22	243	109	134	307
Porto Moniz	13	10	3	58	29	29	71
Ribeira Brava	89	67	22	307	168	139	396
Santa Cruz	240	170	70	1.300	659	641	1.540
Santana	56	42	14	193	82	111	249
São Vicente	26	18	8	107	39	68	133
Porto Santo	28	26	2	247	176	71	275

**Distribuição Percentual do Desemprego Registrado por Concelhos**

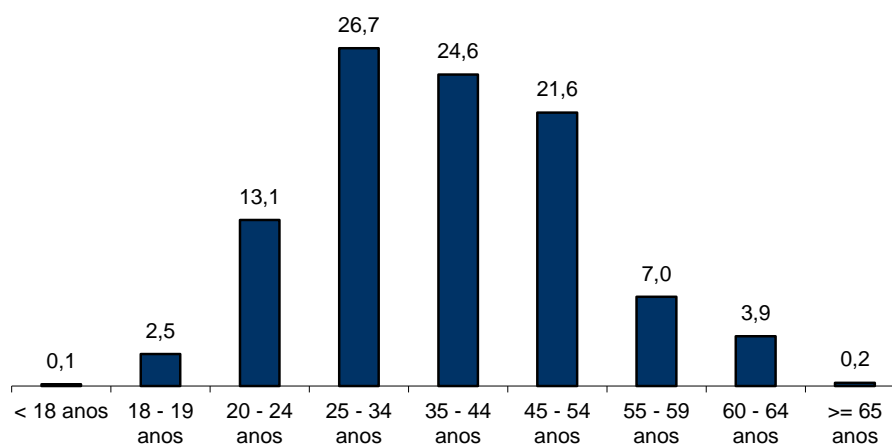


**QUADRO III - DESEMPREGO REGISTRADO POR GRUPO ETÁRIO SEGUNDO O TEMPO DE INSCRIÇÃO**

REGIÃO AUTÓNOMA DA MADEIRA

HOMENS / MULHERES	TEMPO DE INSCRIÇÃO						Total
	< 1mês	1 - 2 meses	3 - 5 meses	6 - 11 meses	12 - 23 meses	>= 24 meses	
<b>Total</b>	<b>1.086</b>	<b>2.898</b>	<b>3.525</b>	<b>4.198</b>	<b>4.568</b>	<b>5.301</b>	<b>21.576</b>
< 18 anos	4	6	3	10	3	-	26
18 - 19 anos	44	132	108	189	69	3	545
20 - 24 anos	182	458	535	817	605	237	2.834
25 - 34 anos	318	836	1059	1246	1255	1052	5.766
35 - 44 anos	292	731	885	983	1212	1214	5.317
45 - 54 anos	187	509	670	701	951	1652	4.670
55 - 59 anos	34	156	180	173	298	678	1.519
60 - 64 anos	25	65	83	74	162	438	847
>= 65 anos	-	5	2	5	13	27	52
<b>HOMENS</b>							
<b>Total</b>	<b>621</b>	<b>1.701</b>	<b>2.045</b>	<b>2.165</b>	<b>2.498</b>	<b>3.067</b>	<b>12.097</b>
< 18 anos	2	5	2	5	3	-	17
18 - 19 anos	27	65	53	94	39	-	278
20 - 24 anos	89	222	278	361	281	123	1.354
25 - 34 anos	173	504	584	635	650	494	3.040
35 - 44 anos	185	445	550	520	676	696	3.072
45 - 54 anos	114	309	418	397	558	1025	2.821
55 - 59 anos	16	101	106	99	175	442	939
60 - 64 anos	15	46	53	50	108	266	538
>= 65 anos	-	4	1	4	8	21	38
<b>MULHERES</b>							
<b>Total</b>	<b>465</b>	<b>1.197</b>	<b>1.480</b>	<b>2.033</b>	<b>2.070</b>	<b>2.234</b>	<b>9.479</b>
< 18 anos	2	1	1	5	-	-	9
18 - 19 anos	17	67	55	95	30	3	267
20 - 24 anos	93	236	257	456	324	114	1.480
25 - 34 anos	145	332	475	611	605	558	2.726
35 - 44 anos	107	286	335	463	536	518	2.245
45 - 54 anos	73	200	252	304	393	627	1.849
55 - 59 anos	18	55	74	74	123	236	580
60 - 64 anos	10	19	30	24	54	172	309
>= 65 anos	-	1	1	1	5	6	14

**Distribuição Percentual do Desemprego Registrado por Grupos Etários**





**QUADRO IV - DESEMPREGO REGISTRADO POR GRUPOS DE PROFISSÕES**  
Situação no fim dos meses

REGIÃO AUTÓNOMA DA MADEIRA

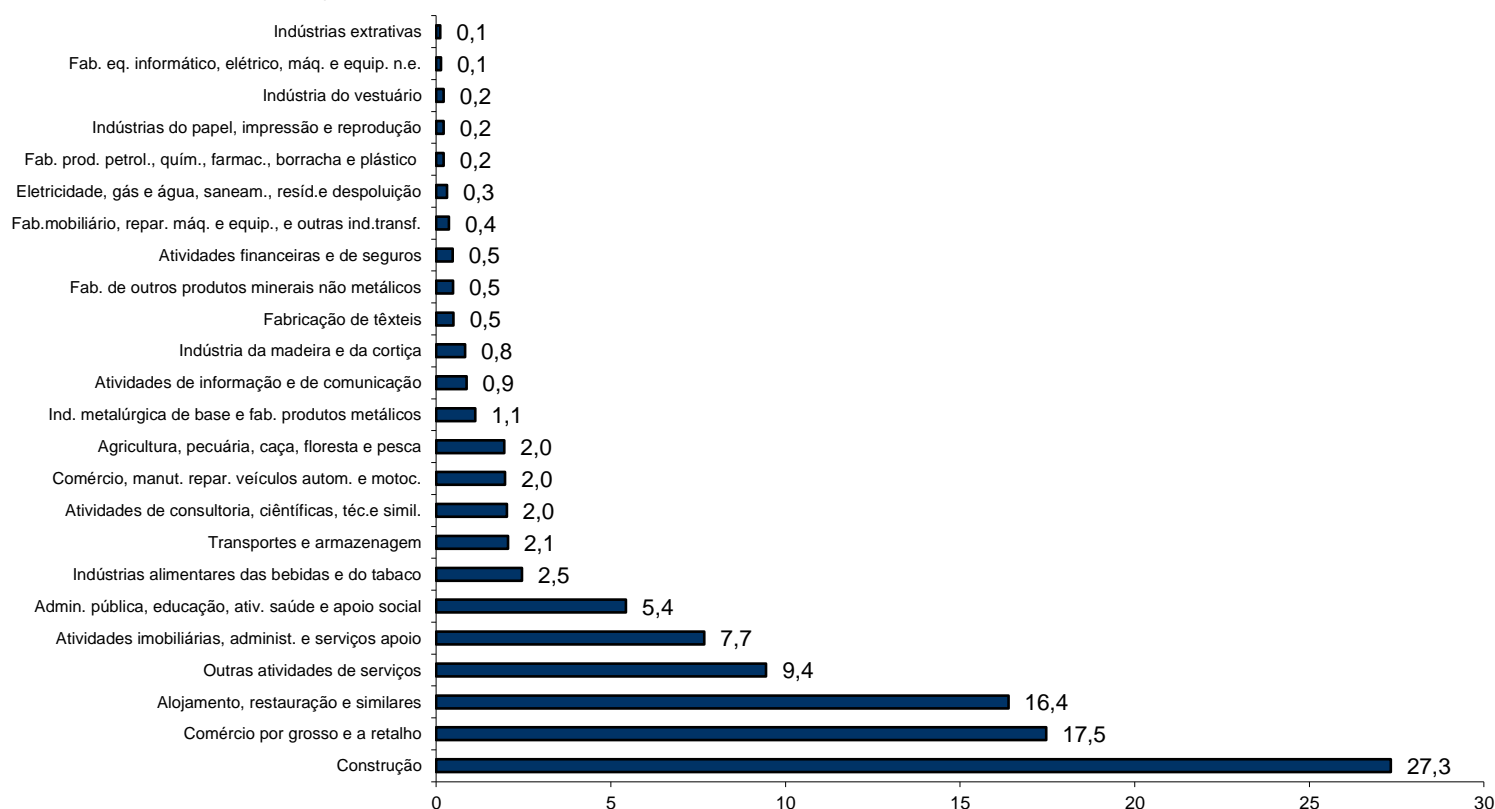
Grupos de Profissões - CPP/10	abril/11				março/12				abril/12				Var. %	
	H	M	TOTAL	%	H	M	TOTAL	%	H	M	TOTAL	%	Mês homól.	Mês anter.
<b>Total</b>	<b>9.933</b>	<b>7.527</b>	<b>17.460</b>	<b>100,0</b>	<b>12.028</b>	<b>9.432</b>	<b>21.460</b>	<b>100,0</b>	<b>12.097</b>	<b>9.479</b>	<b>21.576</b>	<b>100,0</b>	<b>23,6</b>	<b>0,5</b>
01 Oficiais das Forças Armadas	-	-	-	-	-	-	-	-	-	-	-	-	-	-
02 Sargentos das Forças Armadas	-	-	-	-	-	-	-	-	-	-	-	-	-	-
03 Outro pessoal das Forças Armadas	1	1	2	0,0	8	3	11	0,1	8	3	11	0,1	450,0	0,0
11 Repres.do poder legislativo e de órgãos executivos, dirigentes sup. Adm.Pública, de org.espec., diretores e gestores de empresas	7	2	9	0,1	10	2	12	0,1	9	2	11	0,1	22,2	-8,3
12 Diretores de serviços administrativos e comerciais	36	17	53	0,3	35	23	58	0,3	36	21	57	0,3	7,5	-1,7
13 Diretores de produção e de serviços especializados	10	4	14	0,1	10	5	15	0,1	9	6	15	0,1	7,1	0,0
14 Diretores de hotelaria, restauração, comércio e de outros serviços	33	11	44	0,3	44	15	59	0,3	44	17	61	0,3	38,6	3,4
21 Especialistas das ciências físicas, matemáticas, engenharias e técnicas afins	119	86	205	1,2	218	161	379	1,8	229	153	382	1,8	86,3	0,8
22 Profissionais de saúde	20	46	66	0,4	35	130	165	0,8	28	127	155	0,7	134,8	-6,1
23 Professores	21	45	66	0,4	48	89	137	0,6	48	86	134	0,6	103,0	-2,2
24 Especialistas em finanças, contabilidade, org. administrativa, relações púb. e comerciais	68	118	186	1,1	123	184	307	1,4	120	187	307	1,4	65,1	0,0
25 Especialistas em tecnologias de informação e comunicação (TIC)	160	44	204	1,2	59	14	73	0,3	60	14	74	0,3	-63,7	1,4
26 Especialistas em assuntos jurídicos, sociais, artísticos e culturais	62	167	229	1,3	91	268	359	1,7	90	262	352	1,6	53,7	-1,9
31 Técnicos e prof. das ciências e engenharia, de nível intermédio	374	56	430	2,5	449	57	506	2,4	456	55	511	2,4	18,8	1,0
32 Técnicos e profissionais, de nível intermédio da saúde	31	50	81	0,5	37	126	163	0,8	35	129	164	0,8	102,5	0,6
33 Técnicos de nível intermédio, das áreas financeira, administrativa e dos negócios	131	107	238	1,4	317	192	509	2,4	322	193	515	2,4	116,4	1,2
34 Técnicos nível intermédio dos serviços jurídicos, sociais, desportivos, culturais e simil.	60	93	153	0,9	98	128	226	1,1	94	122	216	1,0	41,2	-4,4
35 Técnicos das tecnologias de informação e comunicação	116	11	127	0,7	165	12	177	0,8	159	9	168	0,8	32,3	-5,1
41 Empregados de escritório, secretários em geral e operadores de processamento de dados	239	657	896	5,1	294	887	1.181	5,5	286	895	1.181	5,5	31,8	0,0
42 Pessoal de apoio direto a clientes	126	278	404	2,3	175	354	529	2,5	163	351	514	2,4	27,2	-2,8
43 Operadores de dados, de contabilidade, estatística, de serv. financ. e relac. com o registo	178	88	266	1,5	256	96	352	1,6	259	94	353	1,6	32,7	0,3
44 Outro pessoal de apoio de tipo administrativo	39	15	54	0,3	48	16	64	0,3	46	16	62	0,3	14,8	-3,1
51 Trabalhadores dos serviços pessoais	563	919	1.482	8,5	781	1.348	2.129	9,9	765	1.367	2.132	9,9	43,9	0,1
52 Vendedores	334	1.061	1.395	8,0	465	1.458	1.923	9,0	460	1.473	1.933	9,0	38,6	0,5
53 Trabalhadores dos cuidados pessoais e similares	18	354	372	2,1	15	398	413	1,9	15	398	413	1,9	11,0	0,0
54 Pessoal dos serviços de proteção e segurança	253	15	268	1,5	284	21	305	1,4	293	20	313	1,5	16,8	2,6
61 Agricultores e trab. qualificados da agricultura e prod. animal, orientados para o mercado	226	61	287	1,6	257	69	326	1,5	276	73	349	1,6	21,6	7,1
62 Trab. qualificados da floresta, pesca e caça, orientados para o mercado	168	2	170	1,0	205	2	207	1,0	131	2	133	0,6	-21,8	-35,7
63 Agricultores, criadores de animais, pescadores, caçadores e coletores, de subsistência	2	-	2	0,0	19	6	25	0,1	21	6	27	0,1	1.250,0	8,0
71 Trabalhadores qualificados da construção e similares, exceto eletricista	2.201	6	2.207	12,6	2.582	2	2.584	12,0	2.624	2	2.626	12,2	19,0	1,6
72 Trabalhadores qualificados da metalurgia, metalomecânica e simil.	319	5	324	1,9	552	-	552	2,6	554	-	554	2,6	71,0	0,4
73 Trab. qualificados da impressão, fabrico de instrum. precisão, joalheiros, artesãos e simil.	34	13	47	0,3	36	17	53	0,2	34	16	50	0,2	6,4	-5,7
74 Trabalhadores qualificados em eletricidade e em eletrónica	354	-	354	2,0	331	-	331	1,5	363	-	363	1,7	2,5	9,7
75 Trabalhadores da transf. alimentos, da madeira, do vestuário e outras ind. e artesanato	196	157	353	2,0	213	164	377	1,8	221	163	384	1,8	8,8	1,9
81 Operadores de instalações fixas e máquinas	122	103	225	1,3	133	122	255	1,2	135	123	258	1,2	14,7	1,2
82 Trabalhadores da montagem	2	-	2	0,0	10	1	11	0,1	10	1	11	0,1	450,0	0,0
83 Condutores de veículos e operadores de equipamentos móveis	969	8	977	5,6	1.173	6	1.179	5,5	1.205	7	1.212	5,6	24,1	2,8
91 Trabalhadores de limpeza	193	1.836	2.029	11,6	188	2.181	2.369	11,0	194	2.204	2.398	11,1	18,2	1,2
92 Trabalhadores não qualificados da agricultura, produção animal, pesca e floresta	1	-	1	0,0	9	12	21	0,1	10	12	22	0,1	2.100,0	4,8
93 Trabalhadores não qualificados da ind. extrativa, construção, ind. transf. e transportes	1.540	451	1.991	11,4	1.658	341	1.999	9,3	1.689	342	2.031	9,4	2,0	1,6
94 Assistentes na preparação de refeições	338	570	908	5,2	254	447	701	3,3	254	449	703	3,3	-22,6	0,3
95 Vendedores ambulantes (exceto de alimentos) e prestadores de serviços na rua	3	-	3	0,0	4	-	4	0,0	3	-	3	0,0	0,0	-25,0
96 Trabalhadores dos resíduos e de outros serviços elementares	266	70	336	1,9	339	75	414	1,9	339	79	418	1,9	24,4	1,0

**QUADRO V - DESEMPREGO REGISTRADO (NOVO EMPREGO) POR ATIVIDADE ECONÓMICA**  
Situação no fim dos meses

REGIÃO AUTÓNOMA DA MADEIRA

Atividade Económica - CAE / Rev.3	abril/11				março/12				abril/12				Var. %	
	H	M	TOTAL	%	H	M	TOTAL	%	H	M	TOTAL	%	Mês homól.	Mês anter.
<b>Total</b>	<b>9.216</b>	<b>6.684</b>	<b>15.900</b>	<b>100,0</b>	<b>11.183</b>	<b>8.236</b>	<b>19.419</b>	<b>100,0</b>	<b>11.267</b>	<b>8.308</b>	<b>19.575</b>	<b>100,0</b>	<b>23,1</b>	<b>0,8</b>
<b>Agricultura, pecuária, caça, floresta e pesca</b>	<b>302</b>	<b>89</b>	<b>391</b>	<b>2,5</b>	<b>354</b>	<b>93</b>	<b>447</b>	<b>2,3</b>	<b>288</b>	<b>94</b>	<b>382</b>	<b>2,0</b>	<b>-2,3</b>	<b>-14,5</b>
<b>Indústria, energia e água e construção</b>	<b>4.723</b>	<b>667</b>	<b>5.390</b>	<b>33,9</b>	<b>5.736</b>	<b>832</b>	<b>6.568</b>	<b>33,8</b>	<b>5.872</b>	<b>836</b>	<b>6.708</b>	<b>34,3</b>	<b>24,5</b>	<b>2,1</b>
Indústrias extrativas	12	2	14	0,1	19	2	21	0,1	17	6	23	0,1	64,3	9,5
Indústrias alimentares das bebidas e do tabaco	161	227	388	2,4	200	283	483	2,5	202	279	481	2,5	24,0	-0,4
Fabricação de têxteis	7	87	94	0,6	8	86	94	0,5	8	89	97	0,5	3,2	3,2
Indústria do vestuário	8	32	40	0,3	6	39	45	0,2	6	36	42	0,2	5,0	-6,7
Indústria do couro e dos produtos do couro	1	-	1	0,0	-	-	-	-	-	-	-	-	-100,0	-
Indústria da madeira e da cortiça	133	16	149	0,9	145	15	160	0,8	147	14	161	0,8	8,1	0,6
Indústrias do papel, impressão e reprodução	26	13	39	0,2	26	15	41	0,2	27	15	42	0,2	7,7	2,4
Fab. prod. petrol., quím., farmac., borracha e plástico	15	8	23	0,1	29	9	38	0,2	33	9	42	0,2	82,6	10,5
Fab. de outros produtos minerais não metálicos	41	8	49	0,3	82	13	95	0,5	81	12	93	0,5	89,8	-2,1
Ind. metalúrgica de base e fab. produtos metálicos	170	16	186	1,2	196	19	215	1,1	197	21	218	1,1	17,2	1,4
Fab. eq. informático, elétrico, máq. e equip. n.e.	25	1	26	0,2	21	2	23	0,1	23	3	26	0,1	0,0	13,0
Fab. veíc. automóveis e outro equip.de transporte	-	-	-	-	1	-	1	0,0	1	-	1	0,0	-	0,0
Fab.mobiliário, repar. máq. e equip., e outras ind.transf	55	10	65	0,4	55	13	68	0,4	58	13	71	0,4	9,2	4,4
Eletricidade, gás e água, saneam., resid.e despoluição	29	18	47	0,3	34	20	54	0,3	36	24	60	0,3	27,7	11,1
Construção	4040	229	4.269	26,8	4.914	316	5.230	26,9	5.036	315	5.351	27,3	25,3	2,3
<b>Serviços</b>	<b>4.191</b>	<b>5.928</b>	<b>10.119</b>	<b>63,6</b>	<b>5.093</b>	<b>7.311</b>	<b>12.404</b>	<b>63,9</b>	<b>5.107</b>	<b>7.378</b>	<b>12.485</b>	<b>63,8</b>	<b>23,4</b>	<b>0,7</b>
Comércio, manut. repar. veículos autom. e motoc.	207	54	261	1,6	279	91	370	1,9	295	91	386	2,0	47,9	4,3
Comércio por grosso e a retalho	1.128	1.608	2.736	17,2	1.444	1.932	3.376	17,4	1.462	1.957	3.419	17,5	25,0	1,3
Transportes e armazenagem	246	89	335	2,1	306	104	410	2,1	300	102	402	2,1	20,0	-2,0
Alojamento, restauração e similares	1.087	1.765	2.852	17,9	1.224	2.024	3.248	16,7	1.187	2.020	3.207	16,4	12,4	-1,3
Atividades de informação e de comunicação	81	43	124	0,8	111	60	171	0,9	107	62	169	0,9	36,3	-1,2
Atividades financeiras e de seguros	33	44	77	0,5	40	55	95	0,5	40	51	91	0,5	18,2	-4,2
Atividades imobiliárias, administ. e serviços apoio	532	693	1.225	7,7	607	852	1.459	7,5	627	876	1.503	7,7	22,7	3,0
Atividades de consultoria, ciêntíficas, téc.e simil.	107	174	281	1,8	166	218	384	2,0	172	223	395	2,0	40,6	2,9
Admin. pública, educação, ativ. saúde e apoio social	292	486	778	4,9	369	688	1.057	5,4	371	693	1.064	5,4	36,8	0,7
Outras atividades de serviços	478	972	1.450	9,1	547	1.287	1.834	9,4	546	1.303	1.849	9,4	27,5	0,8

**Distribuição Percentual do Desemprego Registrado (Novo Emprego) por Atividade Económica**





**QUADRO VI - DESEMPREGADOS INSCRITOS POR GRUPOS DE PROFISSÕES**  
Movimento ao longo dos meses

REGIÃO AUTÓNOMA DA MADEIRA

Grupos de Profissões - CPP/10	abril/11				março/12				abril/12				Var. %	
	H	M	TOTAL	%	H	M	TOTAL	%	H	M	TOTAL	%	Mês homól.	Mês anter.
<b>Total</b>	<b>544</b>	<b>433</b>	<b>977</b>	<b>100,0</b>	<b>1.032</b>	<b>675</b>	<b>1.707</b>	<b>100,0</b>	<b>619</b>	<b>463</b>	<b>1.082</b>	<b>100,0</b>	<b>10,7</b>	<b>-36,6</b>
01 Oficiais das Forças Armadas	-	-	-	-	-	-	-	-	-	-	-	-	-	-
02 Sargentos das Forças Armadas	-	-	-	-	-	-	-	-	-	-	-	-	-	-
03 Outro pessoal das Forças Armadas	1	1	2	0,2	-	-	-	-	-	-	-	-	-100	-
11 Repres.do poder legislativo e de órgãos executivos, dirigentes sup. Adm.Pública, de org.espec., diretores e gestores de	-	-	-	-	1	-	1	0,1	-	-	-	-	-	-100,0
12 Diretores de serviços administrativos e comerciais	1	-	1	0,1	2	1	3	0,2	1	1	2	0,2	100,0	-33,3
13 Diretores de produção e de serviços especializados	-	-	-	-	-	-	-	-	-	1	1	0,1	-	-
14 Diretores de hotelaria, restauração, comércio e de outros serviços	3	-	3	0,3	-	-	-	-	1	2	3	0,3	0,0	-
21 Especialistas das ciências físicas, matemáticas, engenharias e técnicas afins	8	7	15	1,5	19	7	26	1,5	23	4	27	2,5	80,0	3,8
22 Profissionais de saúde	-	-	-	-	4	12	16	0,9	-	8	8	0,7	-	-50,0
23 Professores	1	4	5	0,5	2	7	9	0,5	-	3	3	0,3	-40,0	-66,7
24 Especialistas em finanças, contabilidade, org. administrativa, relações púb. e comerciais	7	10	17	1,7	11	13	24	1,4	4	6	10	0,9	-41,2	-58,3
25 Especialistas em tecnologias de informação e comunicação (TIC)	7	-	7	0,7	1	-	1	0,1	4	-	4	0,4	-42,9	300,0
26 Especialistas em assuntos jurídicos, sociais, artísticos e culturais	3	8	11	1,1	5	16	21	1,2	1	10	11	1,0	0,0	-47,6
31 Técnicos e profissões das ciências e engenharia, de nível intermédio	17	2	19	1,9	36	2	38	2,2	18	3	21	1,9	10,5	-44,7
32 Técnicos e profissionais, de nível intermédio da saúde	-	6	6	0,6	2	4	6	0,4	-	5	5	0,5	-16,7	-16,7
33 Técnicos de nível intermédio, das áreas financeira, administrativa e dos negócios	11	3	14	1,4	33	15	48	2,8	15	10	25	2,3	78,6	-47,9
34 Técnicos nível intermédio dos serviços jurídicos, sociais, desportivos, culturais e simil.	3	3	6	0,6	7	6	13	0,8	4	1	5	0,5	-16,7	-61,5
35 Técnicos das tecnologias de informação e comunicação	3	-	3	0,3	11	1	12	0,7	3	-	3	0,3	0,0	-75,0
41 Empregados de escritório, secretários em geral e operadores de processamento de dados	12	32	44	4,5	23	56	79	4,6	8	37	45	4,2	2,3	-43,0
42 Pessoal de apoio direto a clientes	8	11	19	1,9	12	24	36	2,1	3	22	25	2,3	31,6	-30,6
43 Operadores de dados, de contabilidade, estatística, de serv. financ. e relac. com o registo	11	3	14	1,4	15	6	21	1,2	14	3	17	1,6	21,4	-19,0
44 Outro pessoal de apoio de tipo administrativo	-	1	1	0,1	2	3	5	0,3	-	-	-	-	-100,0	-100,0
51 Trabalhadores dos serviços pessoais	51	71	122	12,5	76	130	206	12,1	51	90	141	13,0	15,6	-31,6
52 Vendedores	22	68	90	9,2	42	115	157	9,2	25	85	110	10,2	22,2	-29,9
53 Trabalhadores dos cuidados pessoais e similares	1	23	24	2,5	1	22	23	1,3	1	19	20	1,8	-16,7	-13,0
54 Pessoal dos serviços de proteção e segurança	24	1	25	2,6	19	1	20	1,2	24	-	24	2,2	-4,0	20,0
61 Agricultores e trab. qualificados da agricultura e prod. animal, orientados para o mercado	8	1	9	0,9	10	6	16	0,9	19	1	20	1,8	122,2	25,0
62 Trab. qualificados da floresta, pesca e caça, orientados para o mercado	1	1	2	0,2	3	-	3	0,2	3	-	3	0,3	50,0	0,0
63 Agricultores, criadores de animais, pescadores, caçadores e coletores, de subsistência	-	-	-	-	-	-	-	-	3	-	3	0,3	-	-
71 Trabalhadores qualificados da construção e similares, exceto eletricista	103	-	103	10,5	245	1	246	14,4	131	-	131	12,1	27,2	-46,7
72 Trabalhadores qualificados da metalurgia, metalomecânica e simil.	23	-	23	2,4	67	-	67	3,9	31	-	31	2,9	34,8	-53,7
73 Trab. qualificados da impressão, fabrico de instrum. precisão, joalheiros, artesãos e simil.	1	-	1	0,1	2	-	2	0,1	1	-	1	0,1	0,0	-50,0
74 Trabalhadores qualificados em eletricidade e em eletrónica	26	-	26	2,7	38	-	38	2,2	34	-	34	3,1	30,8	-10,5
75 Trabalhadores da transf. alimentos, da madeira, do vestuário e outras ind. e artesanato	9	9	18	1,8	16	15	31	1,8	13	6	19	1,8	5,6	-38,7
81 Operadores de instalações fixas e máquinas	2	2	4	0,4	13	9	22	1,3	8	6	14	1,3	250,0	-36,4
82 Trabalhadores da montagem	1	-	1	0,1	2	-	2	0,1	1	-	1	0,1	0,0	-50,0
83 Condutores de veículos e operadores de equipamentos móveis	45	1	46	4,7	109	1	110	6,4	57	1	58	5,4	26,1	-47,3
91 Trabalhadores de limpeza	8	99	107	11,0	7	146	153	9,0	11	109	120	11,1	12,1	-21,6
92 Trabalhadores não qualificados da agricultura, produção animal, pesca e floresta	1	-	1	0,1	1	1	2	0,1	2	-	2	0,2	100,0	0,0
93 Trabalhadores não qualificados da ind. extrativa, construção, ind. transf. e transportes	68	22	90	9,2	141	29	170	10,0	75	13	88	8,1	-2,2	-48,2
94 Assistentes na preparação de refeições	30	42	72	7,4	17	23	40	2,3	13	14	27	2,5	-62,5	-32,5
95 Vendedores ambulantes (exceto de alimentos) e prestadores de serviços na rua	-	-	-	-	-	-	-	-	-	-	-	-	-	-
96 Trabalhadores dos resíduos e de outros serviços elementares	24	2	26	2,7	37	3	40	2,3	17	3	20	1,8	-23,1	-50,0

**QUADRO VII - DESEMPREGADOS INSCRITOS (NOVO EMPREGO) POR ATIVIDADE ECONÓMICA**  
Movimento ao longo dos meses

REGIÃO AUTÓNOMA DA MADEIRA

Atividade Económica - CAE / Rev.3	abril/11				março/12				abril/12				Var. %	
	H	M	TOTAL	%	H	M	TOTAL	%	H	M	TOTAL	%	Mês homól.	Mês anter.
<b>Total</b>	<b>487</b>	<b>387</b>	<b>874</b>	<b>100,0</b>	<b>974</b>	<b>596</b>	<b>1.570</b>	<b>100,0</b>	<b>576</b>	<b>419</b>	<b>995</b>	<b>100,0</b>	<b>13,8</b>	<b>-36,6</b>
<b>Agricultura, pecuária, caça, floresta e pesca</b>	<b>6</b>	<b>3</b>	<b>9</b>	<b>1,0</b>	<b>8</b>	<b>6</b>	<b>14</b>	<b>0,9</b>	<b>10</b>	<b>2</b>	<b>12</b>	<b>1,2</b>	<b>33,3</b>	<b>-14,3</b>
<b>Indústria, energia e água e construção</b>	<b>199</b>	<b>37</b>	<b>236</b>	<b>27,0</b>	<b>516</b>	<b>62</b>	<b>578</b>	<b>36,8</b>	<b>290</b>	<b>34</b>	<b>324</b>	<b>32,6</b>	<b>37,3</b>	<b>-43,9</b>
Indústrias extrativas	1	1	2	0,2	-	1	1	0,1	1	4	5	0,5	150,0	400,0
Indústrias alimentares das bebidas e do tabaco	4	13	17	1,9	27	22	49	3,1	9	8	17	1,7	-	-65,3
Fabricação de têxteis	-	2	2	0,2	2	2	4	0,3	-	7	7	0,7	250,0	75,0
Indústria do vestuário	2	3	5	0,6	-	3	3	0,2	-	1	1	0,1	-80,0	-66,7
Indústria do couro e dos produtos do couro	-	-	-	-	-	-	-	-	-	-	-	-	-	-
Indústria da madeira e da cortiça	7	-	7	0,8	10	-	10	0,6	3	-	3	0,3	-57,1	-70,0
Indústrias do papel, impressão e reprodução	1	-	1	0,1	1	-	1	0,1	2	-	2	0,2	100,0	100,0
Fab.prod. petrol., quím., farmac., borracha e plástico	-	1	1	0,1	3	-	3	0,2	3	1	4	0,4	300,0	33,3
Fab. de outros produtos minerais não metálicos	1	-	1	0,1	5	-	5	0,3	3	-	3	0,3	200,0	-40,0
Ind. metalúrgica de base e fab. produtos metálicos	8	2	10	1,1	13	2	15	1,0	10	3	13	1,3	30,0	-13,3
Fab. eq. informático, elétrico, máq. e equip. n.e.	2	-	2	0,2	1	-	1	0,1	3	-	3	0,3	50,0	200,0
Fab. veíc. automóveis e outro equip.de transporte	-	-	-	-	-	-	-	-	-	-	-	-	-	-
Fab.mobiliário, repar. máq. e equip., e outras ind.transf.	1	1	2	0,2	2	1	3	0,2	2	-	2	0,2	-	-33,3
Eletricidade, gás e água, saneam., resid.e despoluição	2	1	3	0,3	5	-	5	0,3	2	3	5	0,5	66,7	-
Construção	170	13	183	20,9	447	31	478	30,4	252	7	259	26,0	41,5	-45,8
<b>Serviços</b>	<b>282</b>	<b>347</b>	<b>629</b>	<b>72,0</b>	<b>450</b>	<b>528</b>	<b>978</b>	<b>62,3</b>	<b>276</b>	<b>383</b>	<b>659</b>	<b>66,2</b>	<b>4,8</b>	<b>-32,6</b>
Comércio, manut. repar. veículos autom. e motoc.	12	1	13	1,5	68	20	88	5,6	24	3	27	2,7	107,7	-69,3
Comércio por grosso e a retalho	71	87	158	18,1	137	154	291	18,5	84	117	201	20,2	27,2	-30,9
Transportes e armazenagem	12	3	15	1,7	29	12	41	2,6	10	3	13	1,3	-13,3	-68,3
Alojamento, restauração e similares	80	110	190	21,7	86	131	217	13,8	54	100	154	15,5	-18,9	-29,0
Atividades de informação e de comunicação	8	4	12	1,4	13	8	21	1,3	2	2	4	0,4	-66,7	-81,0
Atividades financeiras e de seguros	2	3	5	0,6	1	5	6	0,4	-	2	2	0,2	-60,0	-66,7
Atividades imobiliárias, administ. e dos serviços apoio	47	41	88	10,1	47	62	109	6,9	48	49	97	9,7	10,2	-11,0
Atividades de consultoria, científicas, técnicas e simil.	5	10	15	1,7	13	7	20	1,3	6	10	16	1,6	6,7	-20,0
Admin. pública, educação, ativ. saúde e apoio social	12	28	40	4,6	11	38	49	3,1	9	23	32	3,2	-20,0	-34,7
Outras atividades de serviços	33	60	93	10,6	45	91	136	8,7	39	74	113	11,4	21,5	-16,9



**QUADRO VIII - DESEMPREGADOS INSCRITOS POR MOTIVO DE INSCRIÇÃO**  
Movimento ao longo do mês

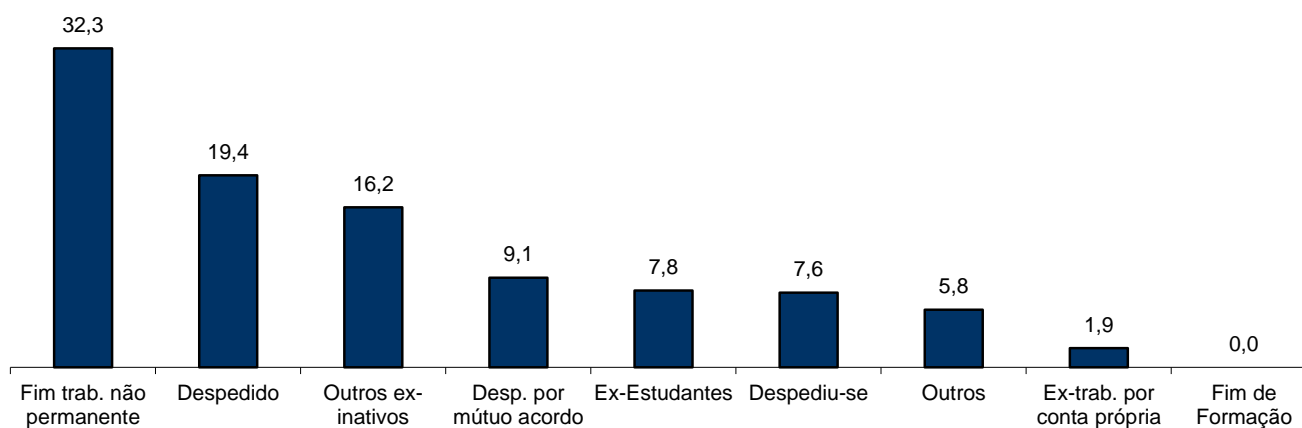
REGIÃO AUTÓNOMA DA MADEIRA

MOTIVOS DE INSCRIÇÃO	H	M	TOTAL	%
<b>Total</b>	<b>619</b>	<b>463</b>	<b>1.082</b>	<b>100,0</b>
Ex-Estudantes	46	38	84	7,8
Fim de Formação	-	-	-	-
Despedido	138	72	210	19,4
Despediu-se	52	30	82	7,6
Despedimento por mútuo acordo	53	45	98	9,1
Fim de trabalho não permanente	190	159	349	32,3
Ex-trabalhador por conta própria	20	1	21	1,9
Outros ex-inativos *	87	88	175	16,2
Outros **	33	30	63	5,8

\* Outros ex-inativos - inclui domésticas, reformados e outros indivíduos em situação de inatividade que decidiram procurar um emprego por conta de outrem.

\*\* Outros - inclui reinscrições após anulações.

**Distribuição Percentual dos Desempregados Inscritos por Motivos de Inscrição**



**QUADRO IX - OFERTAS DE EMPREGO POR GRUPOS DE PROFISSÕES**

Movimento ao longo dos meses

REGIÃO AUTÓNOMA DA MADEIRA

Grupos de Profissões - CPP/10	abril/11		março/12		abril/12		Var. %	
	V.A.	%	V.A.	%	V.A.	%	Mês homól.	Mês anter.
<b>Total</b>	<b>363</b>	<b>100,0</b>	<b>90</b>	<b>100,0</b>	<b>132</b>	<b>100,0</b>	<b>-63,6</b>	<b>46,7</b>
01 Oficiais das Forças Armadas	-	-	-	-	-	-	-	-
02 Sargentos das Forças Armadas	-	-	-	-	-	-	-	-
03 Outro pessoal das Forças Armadas	-	-	-	-	-	-	-	-
11 Repres.do poder legislativo e de órgãos executivos, dirigentes sup. Adm.Pública, de org.espec., diretores e gestores de empresas	-	-	-	-	1	0,8	-	-
12 Diretores de serviços administrativos e comerciais	1	0,3	-	-	-	-	-100,0	-
13 Diretores de produção e de serviços especializados	-	-	-	-	-	-	-	-
14 Diretores de hotelaria, restauração, comércio e de outros serviços	-	-	-	-	-	-	-	-
21 Especialistas das ciências físicas, matemáticas, engenharias e técnicas afins	3	0,8	1	1,1	-	-	-100,0	-100,0
22 Profissionais de saúde	1	0,3	-	-	-	-	-100,0	-
23 Professores	-	-	-	-	-	-	-	-
24 Especialistas em finanças, contabilidade, org. administrativa, relações púb. e comerciais	1	0,3	1	1,1	1	0,8	-	-
25 Especialistas em tecnologias de informação e comunicação (TIC)	-	-	-	-	-	-	-	-
26 Especialistas em assuntos jurídicos, sociais, artísticos e culturais	2	0,6	-	-	-	-	-100,0	-
31 Técnicos e profissões das ciências e engenharia, de nível intermédio	1	0,3	-	-	2	1,5	100,0	-
32 Técnicos e profissionais, de nível intermédio da saúde	5	1,4	2	2,2	3	2,3	-40,0	50,0
33 Técnicos de nível intermédio, das áreas financeira, administrativa e dos negócios	14	3,9	4	4,4	6	4,5	-57,1	50,0
34 Técnicos nível intermédio dos serviços jurídicos, sociais, desportivos, culturais e simil.	1	0,3	1	1,1	1	0,8	-	-
35 Técnicos das tecnologias de informação e comunicação	-	-	-	-	-	-	-	-
41 Empregados de escritório, secretários em geral e operadores de processamento de dados	5	1,4	5	5,6	1	0,8	-80,0	-80,0
42 Pessoal de apoio direto a clientes	5	1,4	3	3,3	6	4,5	20,0	100,0
43 Operadores de dados, de contabilidade, estatística, de serv. financ. e relac. com o registo	5	1,4	1	1,1	1	0,8	-80,0	-
44 Outro pessoal de apoio de tipo administrativo	-	-	-	-	-	-	-	-
51 Trabalhadores dos serviços pessoais	56	15,4	27	30,0	40	30,3	-28,6	48,1
52 Vendedores	20	5,5	6	6,7	19	14,4	-5,0	216,7
53 Trabalhadores dos cuidados pessoais e similares	63	17,4	-	-	3	2,3	-95,2	-
54 Pessoal dos serviços de proteção e segurança	2	0,6	1	1,1	3	2,3	50,0	200,0
61 Agricultores e trab. qualificados da agricultura e prod. animal, orientados para o mercado	2	0,6	3	3,3	-	-	-100,0	-100,0
62 Trab. qualificados da floresta, pesca e caça, orientados para o mercado	1	0,3	-	-	-	-	-100,0	-
63 Agricultores, criadores de animais, pescadores, caçadores e coletores, de subsistência	5	1,4	-	-	-	-	-100,0	-
71 Trabalhadores qualificados da construção e similares, exceto electricista	12	3,3	8	8,9	9	6,8	-25,0	12,5
72 Trabalhadores qualificados da metalurgia, metalomecânica e similares	5	1,4	-	-	3	2,3	-40,0	-
73 Trab. qualificados da impressão, fabrico de instrum. precisão, joalheiros, artesãos e simil.	-	-	-	-	-	-	-	-
74 Trabalhadores qualificados em eletricidade e em eletrónica	4	1,1	8	8,9	2	1,5	-50,0	-75,0
75 Trabalhadores da transf. alimentos, da madeira, do vestuário e outras ind. e artesanato	4	1,1	3	3,3	6	4,5	50,0	100,0
81 Operadores de instalações fixas e máquinas	15	4,1	-	-	-	-	-100,0	-
82 Trabalhadores da montagem	-	-	-	-	-	-	-	-
83 Condutores de veículos e operadores de equipamentos móveis	2	0,6	1	1,1	2	1,5	-	100,0
91 Trabalhadores de limpeza	35	9,6	4	4,4	13	9,8	-62,9	225,0
92 Trabalhadores não qualificados da agricultura, produção animal, pesca e floresta	-	-	-	-	-	-	-	-
93 Trabalhadores não qualificados da ind. extrativa, construção, ind. transf. e transportes	57	15,7	5	5,6	5	3,8	-91,2	-
94 Assistentes na preparação de refeições	31	8,5	5	5,6	3	2,3	-90,3	-40,0
95 Vendedores ambulantes (exceto de alimentos) e prestadores de serviços na rua	-	-	-	-	-	-	-	-
96 Trabalhadores dos resíduos e de outros serviços elementares	5	1,4	1	1,1	2	1,5	-60,0	100,0

**QUADRO X - OFERTAS DE EMPREGO POR ATIVIDADE ECONÓMICA**

Movimento ao longo dos meses

REGIÃO AUTÓNOMA DA MADEIRA

Atividade Económica - CAE / Rev.3	abril/11		março/12		abril/12		Var. %	
	V.A.	%	V.A.	%	V.A.	%	Mês homól.	Mês anter.
<b>Total</b>	<b>363</b>	<b>100,0</b>	<b>90</b>	<b>100,0</b>	<b>132</b>	<b>100,0</b>	<b>-63,6</b>	<b>46,7</b>
<b>Agricultura, pecuária, caça, floresta e pesca</b>	<b>8</b>	<b>2,2</b>	-	-	-	-	<b>-100,0</b>	-
<b>Indústria, energia e água e construção</b>	<b>42</b>	<b>11,6</b>	<b>20</b>	<b>22,2</b>	<b>37</b>	<b>28,0</b>	<b>-11,9</b>	<b>85,0</b>
Indústrias extrativas	-	-	-	-	-	-	-	-
Indústrias alimentares das bebidas e do tabaco	6	1,7	3	3,3	15	11,4	150,0	400,0
Fabricação de têxteis	-	-	-	-	-	-	-	-
Indústria do vestuário	-	-	1	1,1	1	0,8	-	-
Indústria do couro e dos produtos do couro	-	-	-	-	-	-	-	-
Indústria da madeira e da cortiça	-	-	-	-	-	-	-	-
Indústrias do papel, impressão e reprodução	1	0,3	-	-	-	-	-100,0	-
Fab.prod. petrol., quím., farmac., borracha e plástico	-	-	-	-	-	-	-	-
Fab. de outros produtos minerais não metálicos	-	-	-	-	-	-	-	-
Ind. metalúrgica de base e fab. produtos metálicos	4	1,1	2	2,2	3	2,3	-25,0	50,0
Fab. eq. informático, elétrico, máq. e equip. n.e.	-	-	1	1,1	-	-	-	-100,0
Fab. veíc. automóveis e outro equip.de transporte	-	-	-	-	-	-	-	-
Fab.mobiliário, repar. máq. e equip., e outras ind.transf.	2	0,6	-	-	1	0,8	-50,0	-
Eletricidade, gás e água, saneam., resid.e despoluição	5	1,4	-	-	-	-	-100,0	-
Construção	24	6,6	13	14,4	17	12,9	-29,2	30,8
<b>Serviços</b>	<b>313</b>	<b>86,2</b>	<b>70</b>	<b>77,8</b>	<b>95</b>	<b>72,0</b>	<b>-69,6</b>	<b>35,7</b>
Comércio, manut. repar. veículos autom. e motoc.	3	0,8	-	-	1	0,8	-66,7	-
Comércio por grosso e a retalho	71	19,6	9	10,0	12	9,1	-83,1	33,3
Transportes e armazenagem	-	-	4	4,4	-	-	-	-100,0
Alojamento, restauração e similares	80	22,0	23	25,6	51	38,6	-36,3	121,7
Atividades de informação e de comunicação	1	0,3	1	1,1	-	-	-100,0	-100,0
Atividades financeiras e de seguros	7	1,9	-	-	-	-	-100,0	-
Atividades imobiliárias, administ. e dos serviços apoio	122	33,6	13	14,4	16	12,1	-86,9	23,1
Atividades de consultoria, científicas, técnicas e simil.	9	2,5	4	4,4	2	1,5	-77,8	-50,0
Admin. pública, educação, ativ. saúde e apoio social	4	1,1	3	3,3	5	3,8	25,0	66,7
Outras atividades de serviços	16	4,4	13	14,4	8	6,1	-50,0	-38,5

**QUADRO XI - OFERTAS DE EMPREGO POR GRUPOS DE PROFISSÕES**  
Situação no fim dos meses

REGIÃO AUTÓNOMA DA MADEIRA

Grupos de Profissões - CPP/10	abril/11		março/12		abril/12		Var. %	
	V.A.	%	V.A.	%	V.A.	%	Mês homól.	Mês anter.
<b>Total</b>	<b>125</b>	<b>100,0</b>	<b>96</b>	<b>100,0</b>	<b>112</b>	<b>100,0</b>	<b>-10,4</b>	<b>16,7</b>
01 Oficiais das Forças Armadas	-	-	-	-	-	-	-	-
02 Sargentos das Forças Armadas	-	-	-	-	-	-	-	-
03 Outro pessoal das Forças Armadas	-	-	-	-	-	-	-	-
11 Repres.do poder legislativo e de órgãos executivos, dirigentes sup. Adm.Pública, de org.espec., diretores e gestores de empresas	-	-	-	-	1	0,9	-	-
12 Diretores de serviços administrativos e comerciais	-	-	-	-	-	-	-	-
13 Diretores de produção e de serviços especializados	-	-	-	-	-	-	-	-
14 Diretores de hotelaria, restauração, comércio e de outros serviços	-	-	-	-	-	-	-	-
21 Especialistas das ciências físicas, matemáticas, engenharias e técnicas afins	4	3,2	1	1,0	-	-	-100,0	-100,0
22 Profissionais de saúde	-	-	1	1,0	1	0,9	-	-
23 Professores	-	-	-	-	-	-	-	-
24 Especialistas em finanças, contabilidade, org. administrativa, relações púb. e comerciais	3	2,4	3	3,1	4	3,6	33,3	33,3
25 Especialistas em tecnologias de informação e comunicação (TIC)	-	-	2	2,1	2	1,8	-	-
26 Especialistas em assuntos jurídicos, sociais, artísticos e culturais	3	2,4	-	-	-	-	-100,0	-
31 Técnicos e profissões das ciências e engenharia, de nível intermédio	2	1,6	-	-	1	0,9	-50,0	-
32 Técnicos e profissionais, de nível intermédio da saúde	3	2,4	2	2,1	3	2,7	-	50,0
33 Técnicos de nível intermédio, das áreas financeira, administrativa e dos negócios	9	7,2	6	6,3	10	8,9	11,1	66,7
34 Técnicos nível intermédio dos serviços jurídicos, sociais, desportivos, culturais e simil.	-	-	6	6,3	4	3,6	-	-33,3
35 Técnicos das tecnologias de informação e comunicação	-	-	-	-	-	-	-	-
41 Empregados de escritório, secretários em geral e operadores de processamento de dados	1	0,8	4	4,2	3	2,7	200,0	-25,0
42 Pessoal de apoio direto a clientes	2	1,6	4	4,2	6	5,4	200,0	50,0
43 Operadores de dados, de contabilidade, estatística, de serv. financ. e relac. com o registo	3	2,4	-	-	-	-	-100,0	-
44 Outro pessoal de apoio de tipo administrativo	-	-	-	-	-	-	-	-
51 Trabalhadores dos serviços pessoais	31	24,8	31	32,3	44	39,3	41,9	41,9
52 Vendedores	10	8,0	7	7,3	7	6,3	-30,0	-
53 Trabalhadores dos cuidados pessoais e similares	-	-	-	-	-	-	-	-
54 Pessoal dos serviços de proteção e segurança	1	0,8	1	1,0	1	0,9	-	-
61 Agricultores e trab. qualificados da agricultura e prod. animal, orientados para o mercado	-	-	-	-	-	-	-	-
62 Trab. qualificados da floresta, pesca e caça, orientados para o mercado	1	0,8	-	-	-	-	-100,0	-
63 Agricultores, criadores de animais, pescadores, caçadores e coletores, de subsistência	5	4,0	-	-	-	-	-100,0	-
71 Trabalhadores qualificados da construção e similares, exceto eletricitista	7	5,6	4	4,2	2	1,8	-71,4	-50,0
72 Trabalhadores qualificados da metalurgia, metalomecânica e similares	2	1,6	-	-	-	-	-100,0	-
73 Trab. qualificados da impressão, fabrico de instrum. precisão, joalheiros, artesãos e simil.	-	-	-	-	-	-	-	-
74 Trabalhadores qualificados em eletricidade e em eletrónica	4	3,2	7	7,3	5	4,5	25,0	-28,6
75 Trabalhadores da transf. alimentos, da madeira, do vestuário e outras ind. e artesanato	3	2,4	7	7,3	9	8,0	200,0	28,6
81 Operadores de instalações fixas e máquinas	-	-	-	-	-	-	-	-
82 Trabalhadores da montagem	-	-	-	-	-	-	-	-
83 Condutores de veículos e operadores de equipamentos móveis	-	-	1	1,0	2	1,8	-	100,0
91 Trabalhadores de limpeza	6	4,8	4	4,2	4	3,6	-33,3	-
92 Trabalhadores não qualificados da agricultura, produção animal, pesca e floresta	-	-	-	-	-	-	-	-
93 Trabalhadores não qualificados da ind. extrativa, construção, ind. transf. e transportes	5	4,0	-	-	1	0,9	-80,0	-
94 Assistentes na preparação de refeições	16	12,8	1	1,0	1	0,9	-93,8	-
95 Vendedores ambulantes (exceto de alimentos) e prestadores de serviços na rua	-	-	-	-	-	-	-	-
96 Trabalhadores dos resíduos e de outros serviços elementares	4	3,2	4	4,2	1	0,9	-75,0	-75,0



**QUADRO XII - OFERTAS DE EMPREGO POR ATIVIDADE ECONÓMICA**

Situação no fim dos meses

REGIÃO AUTÓNOMA DA MADEIRA

Atividade Económica - CAE / Rev.3	abril/11		março/12		abril/12		Var. %	
	V.A.	%	V.A.	%	V.A.	%	Mês homól.	Mês anter.
<b>Total</b>	<b>125</b>	<b>100,0</b>	<b>96</b>	<b>100,0</b>	<b>112</b>	<b>100,0</b>	<b>-10,4</b>	<b>16,7</b>
<b>Agricultura, pecuária, caça, floresta e pesca</b>	<b>8</b>	<b>6,4</b>	-	-	-	-	-100,0	-
<b>Indústria, energia e água e construção</b>	<b>24</b>	<b>19,2</b>	<b>15</b>	<b>15,6</b>	<b>15</b>	<b>15,6</b>	<b>-37,5</b>	-
Indústrias extrativas	-	-	-	-	-	-	-	-
Indústrias alimentares das bebidas e do tabaco	2	1,6	7	7,3	6	5,4	200,0	-14,3
Fabricação de têxteis	-	-	-	-	-	-	-	-
Indústria do vestuário	-	-	1	1,0	1	0,9	-	-
Indústria do couro e dos produtos do couro	-	-	-	-	-	-	-	-
Indústria da madeira e da cortiça	-	-	-	-	-	-	-	-
Indústrias do papel, impressão e reprodução	-	-	-	-	-	-	-	-
Fab. prod. petrol., quím., farmac., borracha e plástico	-	-	-	-	-	-	-	-
Fab. de outros produtos minerais não metálicos	-	-	-	-	-	-	-	-
Ind. metalúrgica de base e fab. produtos metálicos	3	2,4	-	-	-	-	-100,0	-
Fab. eq. informático, elétrico, máq. e equip. n.e.	-	-	1	1,0	1	0,9	-	-
Fab. veic. automóveis e outro equip.de transporte	-	-	-	-	-	-	-	-
Fab.mobiliário, repar. máq. e equip., e outras ind.transf.	2	1,6	1	1,0	1	0,9	-50,0	-
Eletricidade, gás e água, saneam., resid.e despoluição	-	-	-	-	-	-	-	-
Construção	17	13,6	5	5,2	6	5,4	-64,7	20,0
<b>Serviços</b>	<b>93</b>	<b>74,4</b>	<b>81</b>	<b>84,4</b>	<b>97</b>	<b>86,6</b>	<b>4,3</b>	<b>19,8</b>
Comércio, manut. repar. veículos autom. e motoc.	3	2,4	1	1,0	1	0,9	-66,7	-
Comércio por grosso e a retalho	17	13,6	8	8,3	12	10,7	-29,4	50,0
Transportes e armazenagem	1	0,8	7	7,3	-	-	-100,0	-100,0
Alojamento, restauração e similares	35	28,0	27	28,1	46	41,1	31,4	70,4
Atividades de informação e de comunicação	-	-	4	4,2	3	2,7	-	-25,0
Atividades financeiras e de seguros	3	2,4	-	-	-	-	-100,0	-
Atividades imobiliárias, administ. e dos serviços apoio	8	6,4	9	9,4	12	10,7	50,0	33,3
Atividades de consultoria, científicas, técnicas e simil.	8	6,4	6	6,3	7	6,3	-12,5	16,7
Admin. pública, educação, ativ. saúde e apoio social	4	3,2	3	3,1	3	2,7	-25,0	-
Outras atividades de serviços	14	11,2	16	16,7	13	11,6	-7,1	-18,8

**QUADRO XIII - COLOCAÇÕES EFECTUADAS POR GRUPOS DE PROFISSÕES**

Movimento ao longo dos meses

REGIÃO AUTÓNOMA DA MADEIRA

Grupos de Profissões - CPP/10	abril/11				março/12				abril/12				Var. %	
	H	M	TOTAL	%	H	M	TOTAL	%	H	M	TOTAL	%	Mês homól.	Mês anter.
<b>Total</b>	<b>69</b>	<b>94</b>	<b>163</b>	<b>100,0</b>	<b>40</b>	<b>18</b>	<b>58</b>	<b>100,0</b>	<b>42</b>	<b>45</b>	<b>87</b>	<b>100,0</b>	<b>-46,6</b>	<b>50,0</b>
01 Oficiais das Forças Armadas	-	-	-	-	-	-	-	-	-	-	-	-	-	-
02 Sargentos das Forças Armadas	-	-	-	-	-	-	-	-	-	-	-	-	-	-
03 Outro pessoal das Forças Armadas	-	-	-	-	-	-	-	-	-	-	-	-	-	-
11 Repres.do poder legislativo e de órgãos executivos, dirigentes sup. Adm.Pública, de org.espec., diretores e gestores de	-	-	-	-	-	-	-	-	1	-	1	1,1	-	-
12 Diretores de serviços administrativos e comerciais	1	-	1	0,6	-	-	-	-	-	-	-	-	-100,0	-
13 Diretores de produção e de serviços especializados	-	-	-	-	-	-	-	-	-	-	-	-	-	-
14 Diretores de hotelaria, restauração, comércio e de outros serviços	-	-	-	-	-	-	-	-	-	-	-	-	-	-
21 Especialistas das ciências físicas, matemáticas, engenharias e técnicas afins	-	-	-	-	1	-	1	1,7	-	-	-	-	-	-100,0
22 Profissionais de saúde	1	1	2	1,2	-	-	-	-	-	-	-	-	-100,0	-
23 Professores	-	-	-	-	-	-	-	-	-	-	-	-	-	-
24 Especialistas em finanças, contabilidade, org. administrativa, relações púb. e comerciais	-	-	-	-	-	-	-	-	-	-	-	-	-	-
25 Especialistas em tecnologias de informação e comunicação (TIC)	-	-	-	-	-	-	-	-	-	-	-	-	-	-
26 Especialistas em assuntos jurídicos, sociais, artísticos e culturais	-	-	-	-	-	-	-	-	-	-	-	-	-	-
31 Técnicos e profissões das ciências e engenharia, de nível intermédio	-	-	-	-	-	-	-	-	1	-	1	1,1	-	-
32 Técnicos e profissionais, de nível intermédio da saúde	-	2	2	1,2	-	-	-	-	-	1	1	1,1	-50,0	-
33 Técnicos de nível intermédio, das áreas financeira, administrativa e dos negócios	-	-	-	-	1	-	1	1,7	2	1	3	3,4	-	200,0
34 Técnicos nível intermédio dos serviços jurídicos, sociais, desportivos, culturais e simil.	-	1	1	0,6	-	-	-	-	-	-	-	-	-100,0	-
35 Técnicos das tecnologias de informação e comunicação	-	-	-	-	1	-	1	1,7	-	-	-	-	-	-100,0
41 Empregados de escritório, secretários em geral e operadores de processamento de dados	-	3	3	1,8	1	1	2	3,4	-	-	-	-	-100,0	-100,0
42 Pessoal de apoio direto a clientes	3	3	6	3,7	-	2	2	3,4	-	2	2	2,3	-66,7	0,0
43 Operadores de dados, de contabilidade, estatística, de serv. financ. e relac. com o registo	1	2	3	1,8	1	-	1	1,7	1	-	1	1,1	-66,7	0,0
44 Outro pessoal de apoio de tipo administrativo	-	-	-	-	-	-	-	-	-	-	-	-	-	-
51 Trabalhadores dos serviços pessoais	24	14	38	23,3	10	5	15	25,9	10	11	21	24,1	-44,7	40,0
52 Vendedores	2	6	8	4,9	2	1	3	5,2	7	10	17	19,5	112,5	466,7
53 Trabalhadores dos cuidados pessoais e similares	-	3	3	1,8	1	4	5	8,6	-	3	3	3,4	0,0	-40,0
54 Pessoal dos serviços de proteção e segurança	1	-	1	0,6	-	-	-	-	2	-	2	2,3	100,0	-
61 Agricultores e trab. qualificados da agricultura e prod. animal, orientados para o mercado	2	-	2	1,2	1	-	1	1,7	-	-	-	-	-100,0	-100,0
62 Trab. qualificados da floresta, pesca e caça, orientados para o mercado	3	-	3	1,8	-	-	-	-	-	-	-	-	-100,0	-
63 Agricultores, criadores de animais, pescadores, caçadores e coletores, de subsistência	-	-	-	-	-	-	-	-	-	-	-	-	-	-
71 Trabalhadores qualificados da construção e similares, exceto electricista	8	-	8	4,9	9	-	9	15,5	5	-	5	5,7	-37,5	-44,4
72 Trabalhadores qualificados da metalurgia, metalomecânica e simil.	4	-	4	2,5	-	-	-	-	3	-	3	3,4	-25,0	-
73 Trab. qualificados da impressão, fabrico de instrum. precisão, joalheiros, artesãos e simil.	-	-	-	-	-	-	-	-	-	-	-	-	-	-
74 Trabalhadores qualificados em eletricidade e em eletrónica	5	-	5	3,1	3	-	3	5,2	2	-	2	2,3	-60,0	-33,3
75 Trabalhadores da transf. alimentos, da madeira, do vestuário e outras ind. e artesanato	-	-	-	-	1	-	1	1,7	1	1	2	2,3	-	100,0
81 Operadores de instalações fixas e máquinas	-	-	-	-	-	-	-	-	-	-	-	-	-	-
82 Trabalhadores da montagem	-	-	-	-	-	-	-	-	-	-	-	-	-	-
83 Condutores de veículos e operadores de equipamentos móveis	2	-	2	1,2	-	-	-	-	1	-	1	1,1	-50,0	-
91 Trabalhadores de limpeza	1	19	20	12,3	-	2	2	3,4	-	10	10	11,5	-50,0	400,0
92 Trabalhadores não qualificados da agricultura, produção animal, pesca e floresta	-	29	29	17,8	-	-	-	-	-	-	-	-	-100,0	-
93 Trabalhadores não qualificados da ind. extrativa, construção, ind. transf. e transportes	6	11	17	10,4	5	-	5	8,6	4	-	4	4,6	-76,5	-20,0
94 Assistentes na preparação de refeições	3	-	3	1,8	3	3	6	10,3	1	6	7	8,0	133,3	16,7
95 Vendedores ambulantes (exceto de alimentos) e prestadores de serviços na rua	-	-	-	-	-	-	-	-	-	-	-	-	-	-
96 Trabalhadores dos resíduos e de outros serviços elementares	2	-	2	1,2	-	-	-	-	1	-	1	1,1	-50,0	-



**QUADRO XIV - COLOCAÇÕES EFECTUADAS POR ATIVIDADE ECONÓMICA**  
Movimento ao longo dos meses

REGIÃO AUTÓNOMA DA MADEIRA

Actividade Económica - CAE / Rev.3	abril/11				março/12				abril/12				Var. %	
	H	M	TOTAL	%	H	M	TOTAL	%	H	M	TOTAL	%	Mês homól.	Mês anter.
<b>Total</b>	<b>69</b>	<b>94</b>	<b>163</b>	<b>100,0</b>	<b>40</b>	<b>18</b>	<b>58</b>	<b>100,0</b>	<b>42</b>	<b>45</b>	<b>87</b>	<b>100,0</b>	<b>-46,6</b>	<b>50,0</b>
<b>Agricultura, pecuária, caça, floresta e pesca</b>	<b>2</b>	<b>-</b>	<b>2</b>	<b>1,2</b>	<b>-</b>	<b>-</b>	<b>-</b>	<b>-</b>	<b>-</b>	<b>-</b>	<b>-</b>	<b>-</b>	<b>-100,0</b>	<b>-</b>
<b>Indústria, energia e água e construção</b>	<b>16</b>	<b>1</b>	<b>17</b>	<b>10,4</b>	<b>15</b>	<b>-</b>	<b>15</b>	<b>25,9</b>	<b>14</b>	<b>8</b>	<b>22</b>	<b>25,3</b>	<b>29,4</b>	<b>46,7</b>
Indústrias extrativas	-	-	-	-	-	-	-	-	-	-	-	-	-	-
Indústrias alimentares das bebidas e do tabaco	-	1	1	0,6	1	-	1	1,7	3	6	9	10,3	800,0	800,0
Fabricação de têxteis	-	-	-	-	-	-	-	-	-	-	-	-	-	-
Indústria do vestuário	-	-	-	-	-	-	-	-	-	1	1	1,1	-	-
Indústria do couro e dos produtos do couro	-	-	-	-	-	-	-	-	-	-	-	-	-	-
Indústria da madeira e da cortiça	-	-	-	-	-	-	-	-	-	-	-	-	-	-
Indústrias do papel, impressão e reprodução	1	-	1	0,6	-	-	-	-	-	-	-	-	-100,0	-
Fab.prod. petrol., quím., farmac., borracha e plástico	-	-	-	-	-	-	-	-	-	-	-	-	-	-
Fab. de outros produtos minerais não metálicos	-	-	-	-	-	-	-	-	-	-	-	-	-	-
Ind. metalúrgica de base e fab. produtos metálicos	-	-	-	-	2	-	2	3,4	2	-	2	2,3	-	-
Fab. eq. informático, elétrico, máq. e equip. n.e.	-	-	-	-	-	-	-	-	-	-	-	-	-	-
Fab. veíc. automóveis e outro equip.de transporte	-	-	-	-	-	-	-	-	-	-	-	-	-	-
Fab. mobiliário, repar. máq. e equip., e outras ind.transf.	-	-	-	-	-	-	-	-	-	-	-	-	-	-
Eletricidade, gás e água, saneam., resid.e despoluição	2	-	2	1,2	-	-	-	-	-	-	-	-	-100,0	-
Construção	13	-	13	8,0	12	-	12	20,7	9	1	10	11,5	-23,1	-16,7
<b>Serviços</b>	<b>51</b>	<b>93</b>	<b>144</b>	<b>88,3</b>	<b>25</b>	<b>18</b>	<b>43</b>	<b>74,1</b>	<b>28</b>	<b>37</b>	<b>65</b>	<b>74,7</b>	<b>-54,9</b>	<b>51,2</b>
Comércio, manut. repar. veículos autom. e motoc.	-	-	-	-	-	-	-	-	2	-	2	2,3	-	-
Comércio por grosso e a retalho	10	34	44	27,0	6	1	7	12,1	5	2	7	8,0	-84,1	-
Transportes e armazenagem	-	2	2	1,2	1	-	1	1,7	2	-	2	2,3	-	100,0
Alojamento, restauração e similares	23	27	50	30,7	12	6	18	31,0	12	16	28	32,2	-44,0	55,6
Atividades de informação e de comunicação	-	-	-	-	-	-	-	-	1	-	1	1,1	-	-
Atividades financeiras e de seguros	-	-	-	-	-	-	-	-	-	-	-	-	-	-
Atividades imobiliárias, administ. e dos serviços apoio	17	20	37	22,7	2	3	5	8,6	2	8	10	11,5	-73,0	100,0
Atividades de consultoria, científicas, técnicas e simil.	-	6	6	3,7	1	-	1	1,7	2	-	2	2,3	-66,7	100,0
Admin. pública, educação, ativ. saúde e apoio social	1	-	1	0,6	2	-	2	3,4	1	4	5	5,7	400,0	150,0
Outras atividades de serviços	-	4	4	2,5	1	8	9	15,5	1	7	8	9,2	100,0	-11,1



## CONCEITOS E DEFINIÇÕES

**PEDIDOS DE EMPREGO** - Total de pessoas de 16 ou mais anos de idade (salvo as exceções previstas na lei) inscritas no Centro de Emprego para obter um emprego por conta de outrém.

Subdividem-se em:

**EMPREGADOS** - têm um emprego que pretendem abandonar;

**OCUPADOS** - candidatos inscritos a desenvolver uma atividade temporária, no âmbito da satisfação de necessidades coletivas, ao abrigo de um Programa Ocupacional de Emprego;

**DESEMPREGADOS** - desemprego registado - não têm um emprego e estão imediatamente disponíveis para trabalhar, dos quais:

**1º emprego:** nunca trabalharam,

**Novo emprego:** já trabalharam.

**OFERTAS DE EMPREGO:** empregos disponíveis comunicados pelas entidades empregadoras ao Centro de Emprego.

**COLOCAÇÕES:** ofertas de emprego satisfeitas ao longo do mês com candidatos apresentados pelo Centro de Emprego.

Com exceção das colocações, cujo movimento apenas é registado ao longo do mês, as estatísticas apresentadas podem referir-se a duas situações distintas:

**Movimento no fim do mês:** situação existente no fim do mês

**Movimento ao longo do mês:** número de casos registados durante o mês

## CLASSIFICAÇÕES UTILIZADAS

**Classificação Portuguesa das Profissões - 2010** - 14ª Deliberação da secção permanente de coordenação estatística do Conselho Superior de Estatística - Instituto Nacional de Estatística, I.P. (DR, IIª Série, nº106 de 01/06/2010).

**Classificação Portuguesa das Atividades Económicas – CAE - Rev. 3** (D.L. 381/2007, de 14/11).



**SINAIS CONVENCIONAIS**

- ... Confidencial
- Resultado nulo
- x Dado não disponível
- \* Dado retificado
- 0 Dado inferior a metade da unidade utilizada

**SIGLAS**

- H** Total no sexo masculino
- M** Total no sexo feminino
- < 25 anos** Menores de 25 anos
- >= 25 anos** Com 25 anos ou mais
- < 1 ano** Há menos de 1 ano
- >= 1 ano** Há 1 ano ou mais
- %** Valor percentual

## FICHA TÉCNICA

### Edição

Secretaria Regional dos Assuntos Sociais  
Instituto de Emprego da Madeira, IP-RAM  
Rua da Boa Viagem, nº 36  
9060 - 027 Funchal  
Tel.: 291 213 260 /1  
Fax: 291 220 014  
E-mail: [emprego@iem.gov-madeira.pt](mailto:emprego@iem.gov-madeira.pt)  
Site: [www.iem.gov-madeira.pt](http://www.iem.gov-madeira.pt)

### Coordenação

Direção de serviços de Planeamento e Promoção de Emprego  
Divisão de Planeamento e Estatística

### Conceção Gráfica

Gabinete de Promoção e Imagem

**Formato:** Publicação em suporte eletrónico

**Periodicidade:** Mensal

**Data de edição:** maio de 2012