

SÍNTESE - INDICADORES DO MERCADO DE EMPREGO

REGIÃO AUTÓNOMA DA MADEIRA

	MAIO/11		ABRIL/12		MAIO/12		VARIÇÃO %	
	V.A.	%	V.A.	%	V.A.	%	Mês Homólogo	Mês Anterior
DESEMPREGO REGISTRADO	17.303	100,0	21.576	100,0	21.506	100,0	24,3	-0,3
Homens	9.881	57,1	12.097	56,1	12.149	56,5	23,0	0,4
Mulheres	7.422	42,9	9.479	43,9	9.357	43,5	26,1	-1,3
Jovens	2.915	16,8	3.405	15,8	3.290	15,3	12,9	-3,4
Homens	1.488		1.649		1.619		8,8	-1,8
Mulheres	1.427		1.756		1.671		17,1	-4,8
Adultos	14.388	83,2	18.171	84,2	18.216	84,7	26,6	0,2
Homens	8.393		10.448		10.530		25,5	0,8
Mulheres	5.995		7.723		7.686		28,2	-0,5
Desemp.de Curta Duração	9.338	54,0	11.707	54,3	11.652	54,2	24,8	-0,5
Homens	5.178		6.532		6.578		27,0	0,7
Mulheres	4.160		5.175		5.074		22,0	-2,0
Desemp.de Longa Duração	7.965	46,0	9.869	45,7	9.854	45,8	23,7	-0,2
Homens	4.703		5.565		5.571		18,5	0,1
Mulheres	3.262		4.304		4.283		31,3	-0,5
PRIMEIRO EMPREGO	1.535	8,9	2.001	9,3	1.952	9,1	27,2	-2,4
NOVO EMPREGO	15.768	91,1	19.575	90,7	19.554	90,9	24,0	-0,1
Atividades económicas		100,0		100,0		100,0		
Agric.,pecuária,caça, silvic.e pesca	312	2,0	382	2,0	363	1,9	16,3	-5,0
Indústria,energia e água e construção	5.420	34,4	6.708	34,3	6.822	34,9	25,9	1,7
Serviços	10.036	63,6	12.485	63,8	12.369	63,3	23,2	-0,9
NÍVEL DE INSTRUÇÃO								
< 1º Ciclo Ensino Básico	1.092	6,3	1.326	6,1	1.341	6,2	22,8	1,1
1º Ciclo Ensino Básico	4.994	28,9	5.862	27,2	5.783	26,9	15,8	-1,3
2º Ciclo Ensino Básico	4.101	23,7	4.849	22,5	4.941	23,0	20,5	1,9
3º Ciclo Ensino Básico	2.905	16,8	3.632	16,8	3.622	16,8	24,7	-0,3
Ensino Secundário	3.174	18,3	4.151	19,2	4.062	18,9	28,0	-2,1
Ensino Superior	1.037	6,0	1.756	8,1	1.757	8,2	69,4	0,1
PROCURA AO LONGO DO MÊS	1.073	100,0	1.082	100,0	1.224	100,0	14,1	13,1
Homens	606	56,5	619	57,2	710	58,0	17,2	14,7
Mulheres	467	43,5	463	42,8	514	42,0	10,1	11,0
Primeiro Emprego	91	8,5	87	8,0	113	9,2	24,2	29,9
Novo Emprego	982	91,5	995	92,0	1.111	90,8	13,1	11,7
OFERTAS DE EMPREGO								
Ao Longo	300		132		115		-61,7	-12,9
Permanecem	94		112		115		22,3	2,7
COLOCAÇÕES	155	100,0	87	100,0	90	100,0	-41,9	3,4
Homens	66	42,6	42	48,3	47	52,2	-28,8	11,9
Mulheres	89	57,4	45	51,7	43	47,8	-51,7	-4,4

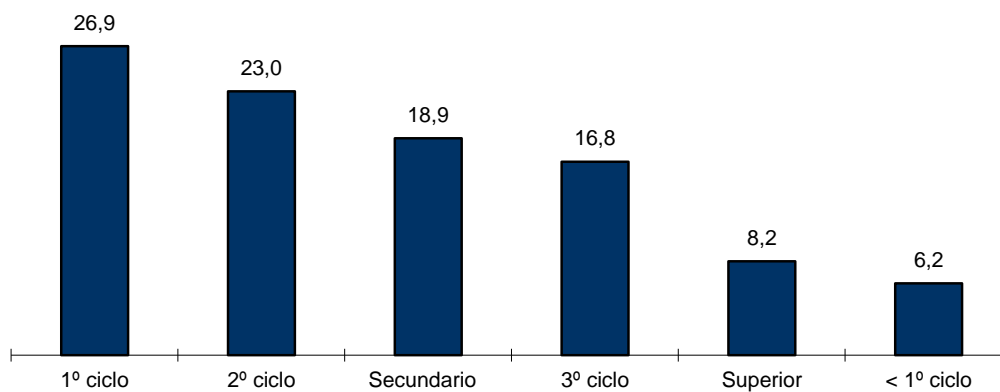


QUADRO I - DESEMPREGO REGISTRADO POR NÍVEL DE INSTRUÇÃO SEGUNDO GRUPO ETÁRIO E TEMPO DE INSCRIÇÃO

REGIÃO AUTÓNOMA DA MADEIRA

HOMENS / MULHERES	< 25 ANOS			≥ 25 ANOS			Total
	Total	< 1ANO	≥1ANO	Total	< 1ANO	≥1ANO	
Total	3.290	2.412	878	18.216	9.240	8.976	21.506
Inferior ao 1º ciclo do ensino básico	23	12	11	1.318	549	769	1.341
1º ciclo do ensino básico	243	174	69	5.540	2.464	3.076	5.783
2º ciclo do ensino básico	653	462	191	4.288	2.327	1.961	4.941
3º ciclo do ensino básico	938	693	245	2.684	1.565	1.119	3.622
Ensino secundario	1.065	795	270	2.997	1.623	1.374	4.062
Ensino superior	368	276	92	1.389	712	677	1.757
HOMENS							
Total	1.619	1.185	434	10.530	5.393	5.137	12.149
Inferior ao 1º ciclo do ensino básico	12	5	7	960	405	555	972
1º ciclo do ensino básico	162	119	43	3.509	1.550	1.959	3.671
2º ciclo do ensino básico	375	266	109	2.713	1.493	1.220	3.088
3º ciclo do ensino básico	538	401	137	1.515	923	592	2.053
Ensino secundario	458	336	122	1.282	724	558	1.740
Ensino superior	74	58	16	551	298	253	625
MULHERES							
Total	1.671	1.227	444	7.686	3.847	3.839	9.357
Inferior ao 1º ciclo do ensino básico	11	7	4	358	144	214	369
1º ciclo do ensino básico	81	55	26	2.031	914	1.117	2.112
2º ciclo do ensino básico	278	196	82	1.575	834	741	1.853
3º ciclo do ensino básico	400	292	108	1.169	642	527	1.569
Ensino secundario	607	459	148	1.715	899	816	2.322
Ensino superior	294	218	76	838	414	424	1.132

Distribuição Percentual do Desemprego Registrado por Nível de Instrução

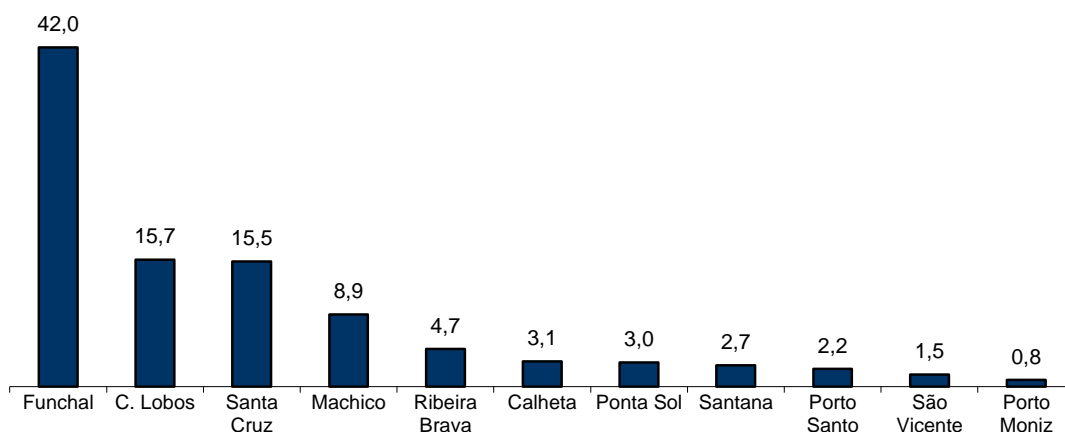


QUADRO II - DESEMPREGO REGISTRADO POR CONCELHOS SEGUNDO GRUPO ETÁRIO E TEMPO DE INSCRIÇÃO

REGIÃO AUTÓNOMA DA MADEIRA

HOMENS / MULHERES	< 25 ANOS			≥ 25 ANOS			Total
	Total	< 1ANO	≥1ANO	Total	< 1ANO	≥1ANO	
Total	3.290	2.412	878	18.216	9.240	8.976	21.506
Calheta	106	82	24	560	283	277	666
Câmara de Lobos	606	435	171	2.767	1.413	1.354	3.373
Funchal	1.314	989	325	7.712	3.879	3.833	9.026
Machico	300	220	80	1.622	814	808	1.922
Ponta do Sol	118	83	35	524	243	281	642
Porto Moniz	20	12	8	159	74	85	179
Ribeira Brava	153	118	35	848	474	374	1.001
Santa Cruz	471	329	142	2.860	1.478	1.382	3.331
Santana	107	69	38	463	204	259	570
São Vicente	44	31	13	281	123	158	325
Porto Santo	51	44	7	420	255	165	471
HOMENS							
Total	1.619	1.185	434	10.530	5.393	5.137	12.149
Calheta	50	43	7	293	160	133	343
Câmara de Lobos	300	223	77	1.818	926	892	2.118
Funchal	657	483	174	4.394	2.211	2.183	5.051
Machico	144	109	35	935	505	430	1.079
Ponta do Sol	57	46	11	277	131	146	334
Porto Moniz	9	2	7	100	45	55	109
Ribeira Brava	69	55	14	537	302	235	606
Santa Cruz	239	164	75	1.557	820	737	1.796
Santana	53	31	22	259	116	143	312
São Vicente	17	10	7	178	85	93	195
Porto Santo	24	19	5	182	92	90	206
MULHERES							
Total	1.671	1.227	444	7.686	3.847	3.839	9.357
Calheta	56	39	17	267	123	144	323
Câmara de Lobos	306	212	94	949	487	462	1.255
Funchal	657	506	151	3.318	1.668	1.650	3.975
Machico	156	111	45	687	309	378	843
Ponta do Sol	61	37	24	247	112	135	308
Porto Moniz	11	10	1	59	29	30	70
Ribeira Brava	84	63	21	311	172	139	395
Santa Cruz	232	165	67	1.303	658	645	1.535
Santana	54	38	16	204	88	116	258
São Vicente	27	21	6	103	38	65	130
Porto Santo	27	25	2	238	163	75	265

Distribuição Percentual do Desemprego Registrado por Concelhos

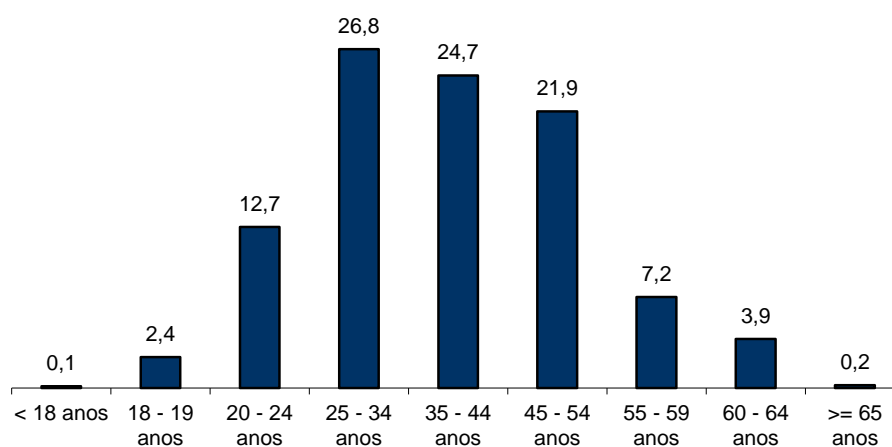


QUADRO III - DESEMPREGO REGISTRADO POR GRUPO ETÁRIO SEGUNDO O TEMPO DE INSCRIÇÃO

REGIÃO AUTÓNOMA DA MADEIRA

HOMENS / MULHERES	TEMPO DE INSCRIÇÃO						Total
	< 1mês	1 - 2 meses	3 - 5 meses	6 - 11 meses	12 - 23 meses	>= 24 meses	
Total	1.213	2.669	3.259	4.511	4.526	5.328	21.506
< 18 anos	4	6	5	8	4	-	27
18 - 19 anos	51	114	96	196	65	3	525
20 - 24 anos	212	400	490	830	577	229	2.738
25 - 34 anos	410	732	1013	1325	1246	1039	5.765
35 - 44 anos	288	722	829	1053	1193	1231	5.316
45 - 54 anos	174	478	585	812	963	1693	4.705
55 - 59 anos	55	140	168	197	301	687	1.548
60 - 64 anos	19	73	72	86	165	419	834
>= 65 anos	-	4	1	4	12	27	48
HOMENS							
Total	703	1.576	1.918	2.381	2.475	3.096	12.149
< 18 anos	2	4	3	4	3	-	16
18 - 19 anos	25	65	50	95	40	-	275
20 - 24 anos	110	202	262	363	271	120	1.328
25 - 34 anos	244	421	585	689	638	489	3.066
35 - 44 anos	172	447	510	578	663	709	3.079
45 - 54 anos	107	297	363	478	564	1057	2.866
55 - 59 anos	29	88	96	114	182	440	949
60 - 64 anos	14	49	48	57	108	259	535
>= 65 anos	-	3	1	3	6	22	35
MULHERES							
Total	510	1.093	1.341	2.130	2.051	2.232	9.357
< 18 anos	2	2	2	4	1	-	11
18 - 19 anos	26	49	46	101	25	3	250
20 - 24 anos	102	198	228	467	306	109	1.410
25 - 34 anos	166	311	428	636	608	550	2.699
35 - 44 anos	116	275	319	475	530	522	2.237
45 - 54 anos	67	181	222	334	399	636	1.839
55 - 59 anos	26	52	72	83	119	247	599
60 - 64 anos	5	24	24	29	57	160	299
>= 65 anos	-	1	-	1	6	5	13

Distribuição Percentual do Desemprego Registrado por Grupos Etários





QUADRO IV - DESEMPREGO REGISTRADO POR GRUPOS DE PROFISSÕES
Situação no fim dos meses

REGIÃO AUTÓNOMA DA MADEIRA

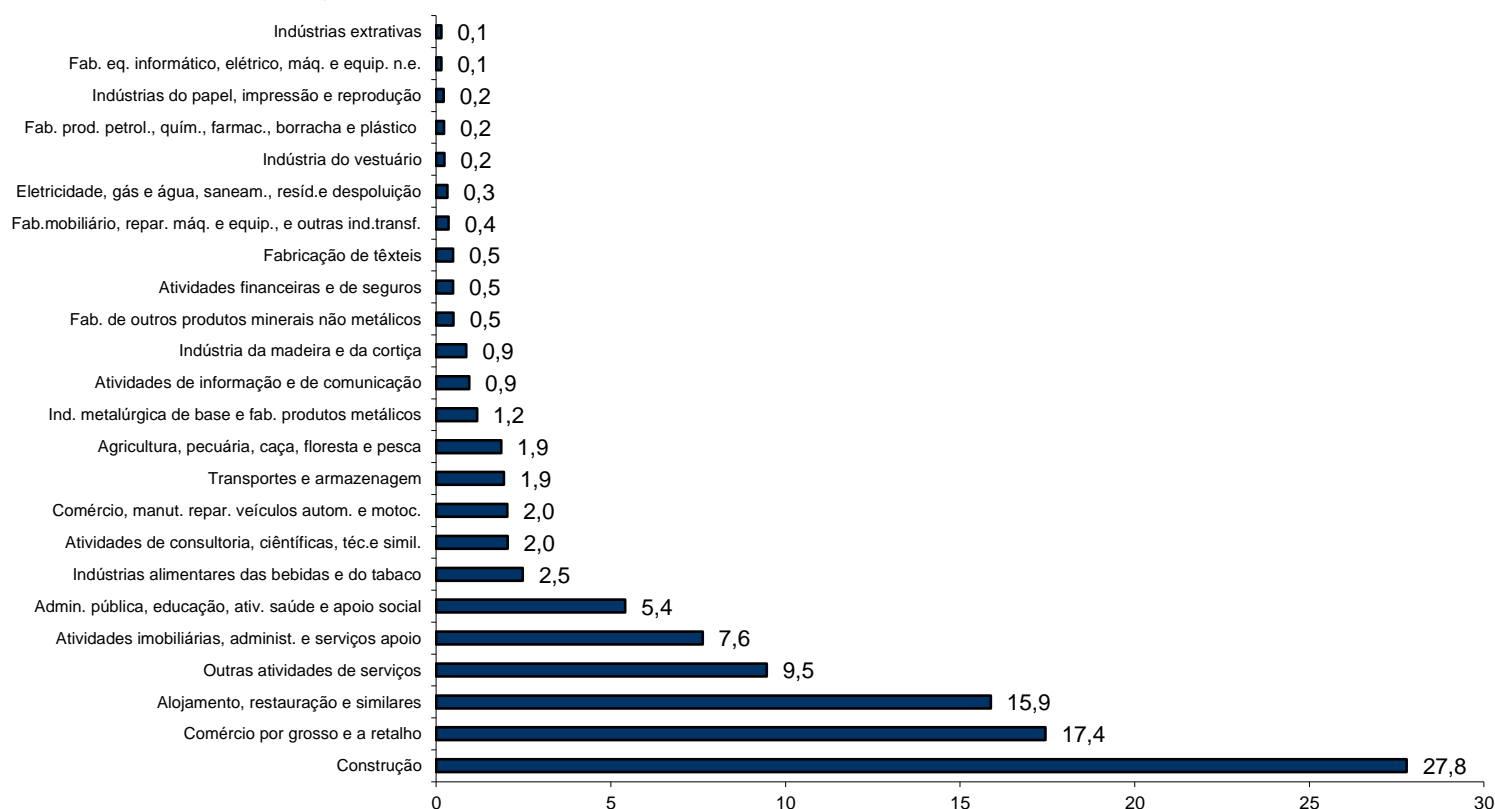
Grupos de Profissões - CPP/10	maio/11				abril/12				maio/12				Var. %	
	H	M	TOTAL	%	H	M	TOTAL	%	H	M	TOTAL	%	Mês homól.	Mês anter.
Total	9.881	7.422	17.303	100,0	12.097	9.479	21.576	100,0	12.149	9.357	21.506	100,0	24,3	-0,3
01 Oficiais das Forças Armadas	-	-	-	-	-	-	-	-	-	-	-	-	-	-
02 Sargentos das Forças Armadas	-	-	-	-	-	-	-	-	-	-	-	-	-	-
03 Outro pessoal das Forças Armadas	1	1	2	0,0	8	3	11	0,1	7	3	10	0,0	400,0	-9,1
11 Repres.do poder legislativo e de órgãos executivos, dirigentes sup. Adm.Pública, de org.espec., diretores e gestores de empresas	7	2	9	0,1	9	2	11	0,1	10	2	12	0,1	33,3	9,1
12 Diretores de serviços administrativos e comerciais	39	16	55	0,3	36	21	57	0,3	33	22	55	0,3	0,0	-3,5
13 Diretores de produção e de serviços especializados	9	5	14	0,1	9	6	15	0,1	10	6	16	0,1	14,3	6,7
14 Diretores de hotelaria, restauração, comércio e de outros serviços	34	12	46	0,3	44	17	61	0,3	41	17	58	0,3	26,1	-4,9
21 Especialistas das ciências físicas, matemáticas, engenharias e técnicas afins	119	83	202	1,2	229	153	382	1,8	239	147	386	1,8	91,1	1,0
22 Profissionais de saúde	18	48	66	0,4	28	127	155	0,7	30	120	150	0,7	127,3	-3,2
23 Professores	22	48	70	0,4	48	86	134	0,6	48	84	132	0,6	88,6	-1,5
24 Especialistas em finanças, contabilidade, org. administrativa, relações púb. e comerciais	72	119	191	1,1	120	187	307	1,4	119	187	306	1,4	60,2	-0,3
25 Especialistas em tecnologias de informação e comunicação (TIC)	144	41	185	1,1	60	14	74	0,3	62	13	75	0,3	-59,5	1,4
26 Especialistas em assuntos jurídicos, sociais, artísticos e culturais	66	172	238	1,4	90	262	352	1,6	92	271	363	1,7	52,5	3,1
31 Técnicos e prof. das ciências e engenharia, de nível intermédio	381	53	434	2,5	456	55	511	2,4	446	51	497	2,3	14,5	-2,7
32 Técnicos e profissionais, de nível intermédio da saúde	29	58	87	0,5	35	129	164	0,8	33	124	157	0,7	80,5	-4,3
33 Técnicos de nível intermédio, das áreas financeira, administrativa e dos negócios	145	114	259	1,5	322	193	515	2,4	330	197	527	2,5	103,5	2,3
34 Técnicos nível intermédio dos serviços jurídicos, sociais, desportivos, culturais e simil.	57	84	141	0,8	94	122	216	1,0	109	122	231	1,1	63,8	6,9
35 Técnicos das tecnologias de informação e comunicação	114	10	124	0,7	159	9	168	0,8	165	8	173	0,8	39,5	3,0
41 Empregados de escritório, secretários em geral e operadores de processamento de dados	241	654	895	5,2	286	895	1.181	5,5	272	886	1.158	5,4	29,4	-1,9
42 Pessoal de apoio direto a clientes	121	273	394	2,3	163	351	514	2,4	160	342	502	2,3	27,4	-2,3
43 Operadores de dados, de contabilidade, estatística, de serv. financ. e relac. com o registo	181	77	258	1,5	259	94	353	1,6	259	90	349	1,6	35,3	-1,1
44 Outro pessoal de apoio de tipo administrativo	35	13	48	0,3	46	16	62	0,3	39	16	55	0,3	14,6	-11,3
51 Trabalhadores dos serviços pessoais	569	922	1.491	8,6	765	1.367	2.132	9,9	746	1.360	2.106	9,8	41,2	-1,2
52 Vendedores	359	1.080	1.439	8,3	460	1.473	1.933	9,0	447	1.470	1.917	8,9	33,2	-0,8
53 Trabalhadores dos cuidados pessoais e similares	18	327	345	2,0	15	398	413	1,9	15	394	409	1,9	18,6	-1,0
54 Pessoal dos serviços de proteção e segurança	245	14	259	1,5	293	20	313	1,5	288	20	308	1,4	18,9	-1,6
61 Agricultores e trab. qualificados da agricultura e prod. animal, orientados para o mercado	229	59	288	1,7	276	73	349	1,6	273	71	344	1,6	19,4	-1,4
62 Trab. qualificados da floresta, pesca e caça, orientados para o mercado	86	2	88	0,5	131	2	133	0,6	112	2	114	0,5	29,5	-14,3
63 Agricultores, criadores de animais, pescadores, caçadores e coletores, de subsistência	3	-	3	0,0	21	6	27	0,1	21	6	27	0,1	800,0	0,0
71 Trabalhadores qualificados da construção e similares, exceto eletricista	2.229	5	2.234	12,9	2.624	2	2.626	12,2	2.720	1	2.721	12,7	21,8	3,6
72 Trabalhadores qualificados da metalurgia, metalomecânica e simil.	342	5	347	2,0	554	-	554	2,6	583	-	583	2,7	68,0	5,2
73 Trab. qualificados da impressão, fabrico de instrum. precisão, joalheiros, artesãos e simil.	32	12	44	0,3	34	16	50	0,2	35	16	51	0,2	15,9	2,0
74 Trabalhadores qualificados em eletricidade e em eletrónica	339	-	339	2,0	363	-	363	1,7	349	-	349	1,6	2,9	-3,9
75 Trabalhadores da transf. alimentos, da madeira, do vestuário e outras ind. e artesanato	196	145	341	2,0	221	163	384	1,8	215	162	377	1,8	10,6	-1,8
81 Operadores de instalações fixas e máquinas	119	98	217	1,3	135	123	258	1,2	140	120	260	1,2	19,8	0,8
82 Trabalhadores da montagem	3	-	3	0,0	10	1	11	0,1	14	1	15	0,1	400,0	36,4
83 Condutores de veículos e operadores de equipamentos móveis	953	8	961	5,6	1.205	7	1.212	5,6	1.196	9	1.205	5,6	25,4	-0,6
91 Trabalhadores de limpeza	199	1.806	2.005	11,6	194	2.204	2.398	11,1	188	2.153	2.341	10,9	16,8	-2,4
92 Trabalhadores não qualificados da agricultura, produção animal, pesca e floresta	2	-	2	0,0	10	12	22	0,1	10	11	21	0,1	950,0	-4,5
93 Trabalhadores não qualificados da ind. extrativa, construção, ind. transf. e transportes	1.521	438	1.959	11,3	1.689	342	2.031	9,4	1.688	338	2.026	9,4	3,4	-0,2
94 Assistentes na preparação de refeições	324	552	876	5,1	254	449	703	3,3	245	443	688	3,2	-21,5	-2,1
95 Vendedores ambulantes (exceto de alimentos) e prestadores de serviços na rua	3	-	3	0,0	3	-	3	0,0	4	1	5	0,0	66,7	66,7
96 Trabalhadores dos resíduos e de outros serviços elementares	275	66	341	2,0	339	79	418	1,9	356	71	427	2,0	25,2	2,2

QUADRO V - DESEMPREGO REGISTRADO (NOVO EMPREGO) POR ATIVIDADE ECONÓMICA
Situação no fim dos meses

REGIÃO AUTÓNOMA DA MADEIRA

Atividade Económica - CAE / Rev.3	maio/11				abril/12				maio/12				Var. %	
	H	M	TOTAL	%	H	M	TOTAL	%	H	M	TOTAL	%	Mês homól.	Mês anter.
Total	9.191	6.577	15.768	100,0	11.267	8.308	19.575	100,0	11.339	8.215	19.554	100,0	24,0	-0,1
Agricultura, pecuária, caça, floresta e pesca	224	88	312	2,0	288	94	382	2,0	267	96	363	1,9	16,3	-5,0
Indústria, energia e água e construção	4.762	658	5.420	34,4	5.872	836	6.708	34,3	5.997	825	6.822	34,9	25,9	1,7
Indústrias extrativas	11	2	13	0,1	17	6	23	0,1	23	5	28	0,1	115,4	21,7
Indústrias alimentares das bebidas e do tabaco	155	216	371	2,4	202	279	481	2,5	209	276	485	2,5	30,7	0,8
Fabricação de têxteis	7	87	94	0,6	8	89	97	0,5	8	85	93	0,5	-1,1	-4,1
Indústria do vestuário	8	32	40	0,3	6	36	42	0,2	6	39	45	0,2	12,5	7,1
Indústria do couro e dos produtos do couro	1	-	1	0,0	-	-	-	-	-	-	-	-	-100,0	-
Indústria da madeira e da cortiça	137	17	154	1,0	147	14	161	0,8	154	14	168	0,9	9,1	4,3
Indústrias do papel, impressão e reprodução	26	14	40	0,3	27	15	42	0,2	27	14	41	0,2	2,5	-2,4
Fab. prod. petrol., quím., farmac., borracha e plástico	17	7	24	0,2	33	9	42	0,2	34	9	43	0,2	79,2	2,4
Fab. de outros produtos minerais não metálicos	42	9	51	0,3	81	12	93	0,5	82	15	97	0,5	90,2	4,3
Ind. metalúrgica de base e fab. produtos metálicos	175	14	189	1,2	197	21	218	1,1	206	22	228	1,2	20,6	4,6
Fab. eq. informático, elétrico, máq. e equip. n.e.	25	2	27	0,2	23	3	26	0,1	28	-	28	0,1	3,7	7,7
Fab. veíc. automóveis e outro equip.de transporte	-	-	-	-	1	-	1	0,0	1	-	1	0,0	-	0,0
Fab.mobiliário, repar. máq. e equip., e outras ind transf	56	10	66	0,4	58	13	71	0,4	56	13	69	0,4	4,5	-2,8
Eletricidade, gás e água, saneam., resid.e despoluição	33	15	48	0,3	36	24	60	0,3	42	20	62	0,3	29,2	3,3
Construção	4069	233	4.302	27,3	5.036	315	5.351	27,3	5.121	313	5.434	27,8	26,3	1,6
Serviços	4.205	5.831	10.036	63,6	5.107	7.378	12.485	63,8	5.075	7.294	12.369	63,3	23,2	-0,9
Comércio, manut. repar. veículos autom. e motoc.	207	55	262	1,7	295	91	386	2,0	304	93	397	2,0	51,5	2,8
Comércio por grosso e a retalho	1.139	1.604	2.743	17,4	1.462	1.957	3.419	17,5	1.438	1.973	3.411	17,4	24,4	-0,2
Transportes e armazenagem	238	77	315	2,0	300	102	402	2,1	288	91	379	1,9	20,3	-5,7
Alojamento, restauração e similares	1.078	1.724	2.802	17,8	1.187	2.020	3.207	16,4	1.153	1.952	3.105	15,9	10,8	-3,2
Atividades de informação e de comunicação	87	41	128	0,8	107	62	169	0,9	120	64	184	0,9	43,8	8,9
Atividades financeiras e de seguros	32	45	77	0,5	40	51	91	0,5	40	54	94	0,5	22,1	3,3
Atividades imobiliárias, administ. e serviços apoio	535	651	1.186	7,5	627	876	1.503	7,7	625	867	1.492	7,6	25,8	-0,7
Atividades de consultoria, ciêntíficas, téc.e simil.	116	174	290	1,8	172	223	395	2,0	177	222	399	2,0	37,6	1,0
Admin. pública, educação, ativ. saúde e apoio social	298	475	773	4,9	371	693	1.064	5,4	367	691	1.058	5,4	36,9	-0,6
Outras atividades de serviços	475	985	1.460	9,3	546	1.303	1.849	9,4	563	1.287	1.850	9,5	26,7	0,1

Distribuição Percentual do Desemprego Registrado (Novo Emprego) por Atividade Económica





QUADRO VI - DESEMPREGADOS INSCRITOS POR GRUPOS DE PROFISSÕES
Movimento ao longo dos meses

REGIÃO AUTÓNOMA DA MADEIRA

Grupos de Profissões - CPP/10	maio/11				abril/12				maio/12				Var. %	
	H	M	TOTAL	%	H	M	TOTAL	%	H	M	TOTAL	%	Mês homól.	Mês anter.
Total	606	467	1.073	100,0	619	463	1.082	100,0	710	514	1.224	100,0	14,1	13,1
01 Oficiais das Forças Armadas	-	-	-	-	-	-	-	-	-	-	-	-	-	-
02 Sargentos das Forças Armadas	-	-	-	-	-	-	-	-	-	-	-	-	-	-
03 Outro pessoal das Forças Armadas	-	-	-	-	-	-	-	-	-	-	-	-	-	-
11 Repres.do poder legislativo e de órgãos executivos, dirigentes sup. Adm.Pública, de org.espec., diretores e gestores de	-	-	-	-	-	-	-	-	1	-	1	0,1	-	-
12 Diretores de serviços administrativos e comerciais	1	1	2	0,2	1	1	2	0,2	2	-	2	0,2	0,0	0,0
13 Diretores de produção e de serviços especializados	-	1	1	0,1	-	1	1	0,1	1	-	1	0,1	0,0	0,0
14 Diretores de hotelaria, restauração, comércio e de outros serviços	5	-	5	0,5	1	2	3	0,3	2	1	3	0,2	-40,0	0,0
21 Especialistas das ciências físicas, matemáticas, engenharias e técnicas afins	6	3	9	0,8	23	4	27	2,5	12	4	16	1,3	77,8	-40,7
22 Profissionais de saúde	1	5	6	0,6	-	8	8	0,7	4	4	8	0,7	33,3	0,0
23 Professores	1	5	6	0,6	-	3	3	0,3	2	6	8	0,7	33,3	166,7
24 Especialistas em finanças, contabilidade, org. administrativa, relações púb. e comerciais	7	12	19	1,8	4	6	10	0,9	4	4	8	0,7	-57,9	-20,0
25 Especialistas em tecnologias de informação e comunicação (TIC)	2	-	2	0,2	4	-	4	0,4	3	-	3	0,2	50,0	-25,0
26 Especialistas em assuntos jurídicos, sociais, artísticos e culturais	3	15	18	1,7	1	10	11	1,0	6	12	18	1,5	0,0	63,6
31 Técnicos e profissões das ciências e engenharia, de nível intermédio	21	2	23	2,1	18	3	21	1,9	14	1	15	1,2	-34,8	-28,6
32 Técnicos e profissionais, de nível intermédio da saúde	2	9	11	1,0	-	5	5	0,5	-	5	5	0,4	-54,5	0,0
33 Técnicos de nível intermédio, das áreas financeira, administrativa e dos negócios	10	12	22	2,1	15	10	25	2,3	19	13	32	2,6	45,5	28,0
34 Técnicos nível intermédio dos serviços jurídicos, sociais, desportivos, culturais e simil.	6	2	8	0,7	4	1	5	0,5	19	9	28	2,3	250,0	460,0
35 Técnicos das tecnologias de informação e comunicação	3	-	3	0,3	3	-	3	0,3	11	1	12	1,0	300,0	300,0
41 Empregados de escritório, secretários em geral e operadores de processamento de dados	13	33	46	4,3	8	37	45	4,2	11	45	56	4,6	21,7	24,4
42 Pessoal de apoio direto a clientes	7	11	18	1,7	3	22	25	2,3	6	20	26	2,1	44,4	4,0
43 Operadores de dados, de contabilidade, estatística, de serv. financ. e relac. com o registo	11	2	13	1,2	14	3	17	1,6	12	3	15	1,2	15,4	-11,8
44 Outro pessoal de apoio de tipo administrativo	2	-	2	0,2	-	-	-	-	1	2	3	0,2	50,0	-
51 Trabalhadores dos serviços pessoais	67	92	159	14,8	51	90	141	13,0	66	87	153	12,5	-3,8	8,5
52 Vendedores	42	94	136	12,7	25	85	110	10,2	22	99	121	9,9	-11,0	10,0
53 Trabalhadores dos cuidados pessoais e similares	2	12	14	1,3	1	19	20	1,8	-	26	26	2,1	85,7	30,0
54 Pessoal dos serviços de proteção e segurança	8	-	8	0,7	24	-	24	2,2	16	2	18	1,5	125,0	-25,0
61 Agricultores e trab. qualificados da agricultura e prod. animal, orientados para o mercado	18	-	18	1,7	19	1	20	1,8	12	2	14	1,1	-22,2	-30,0
62 Trab. qualificados da floresta, pesca e caça, orientados para o mercado	5	-	5	0,5	3	-	3	0,3	6	-	6	0,5	20,0	100,0
63 Agricultores, criadores de animais, pescadores, caçadores e coletores, de subsistência	2	-	2	0,2	3	-	3	0,3	-	-	-	-	-100,0	-100,0
71 Trabalhadores qualificados da construção e similares, exceto eletricista	135	-	135	12,6	131	-	131	12,1	184	-	184	15,0	36,3	40,5
72 Trabalhadores qualificados da metalurgia, metalomecânica e simil.	22	-	22	2,1	31	-	31	2,9	47	-	47	3,8	113,6	51,6
73 Trab. qualificados da impressão, fabrico de instrum. precisão, joalheiros, artesãos e simil.	-	-	-	-	1	-	1	0,1	3	1	4	0,3	-	300,0
74 Trabalhadores qualificados em eletricidade e em eletrónica	17	-	17	1,6	34	-	34	3,1	12	-	12	1,0	-29,4	-64,7
75 Trabalhadores da transf. alimentos, da madeira, do vestuário e outras ind. e artesanato	10	5	15	1,4	13	6	19	1,8	10	3	13	1,1	-13,3	-31,6
81 Operadores de instalações fixas e máquinas	5	2	7	0,7	8	6	14	1,3	9	2	11	0,9	57,1	-21,4
82 Trabalhadores da montagem	1	-	1	0,1	1	-	1	0,1	5	-	5	0,4	400,0	400,0
83 Condutores de veículos e operadores de equipamentos móveis	38	-	38	3,5	57	1	58	5,4	51	1	52	4,2	36,8	-10,3
91 Trabalhadores de limpeza	17	102	119	11,1	11	109	120	11,1	12	119	131	10,7	10,1	9,2
92 Trabalhadores não qualificados da agricultura, produção animal, pesca e floresta	1	-	1	0,1	2	-	2	0,2	-	-	-	-	-100,0	-100,0
93 Trabalhadores não qualificados da ind. extrativa, construção, ind. transf. e transportes	78	17	95	8,9	75	13	88	8,1	82	18	100	8,2	5,3	13,6
94 Assistentes na preparação de refeições	15	30	45	4,2	13	14	27	2,5	13	23	36	2,9	-20,0	33,3
95 Vendedores ambulantes (exceto de alimentos) e prestadores de serviços na rua	-	-	-	-	-	-	-	-	1	1	2	0,2	-	-
96 Trabalhadores dos resíduos e de outros serviços elementares	22	-	22	2,1	17	3	20	1,8	29	-	29	2,4	31,8	45,0

QUADRO VII - DESEMPREGADOS INSCRITOS (NOVO EMPREGO) POR ATIVIDADE ECONÓMICA
Movimento ao longo dos meses

REGIÃO AUTÓNOMA DA MADEIRA

Atividade Económica - CAE / Rev.3	maio/11				abril/12				maio/12				Var. %	
	H	M	TOTAL	%	H	M	TOTAL	%	H	M	TOTAL	%	Mês homól.	Mês anter.
Total	565	417	982	100,0	576	419	995	100,0	665	446	1.111	100,0	13,1	11,7
Agricultura, pecuária, caça, floresta e pesca	13	2	15	1,5	10	2	12	1,2	10	4	14	1,3	-6,7	16,7
Indústria, energia e água e construção	268	37	305	31,1	290	34	324	32,6	351	32	383	34,5	25,6	18,2
Indústrias extrativas	-	-	-	-	1	4	5	0,5	5	-	5	0,5	-	-
Indústrias alimentares das bebidas e do tabaco	7	13	20	2,0	9	8	17	1,7	21	9	30	2,7	50,0	76,5
Fabricação de têxteis	-	4	4	0,4	-	7	7	0,7	-	3	3	0,3	-25,0	-57,1
Indústria do vestuário	-	1	1	0,1	-	1	1	0,1	-	2	2	0,2	100,0	100,0
Indústria do couro e dos produtos do couro	-	-	-	-	-	-	-	-	-	-	-	-	-	-
Indústria da madeira e da cortiça	6	2	8	0,8	3	-	3	0,3	12	1	13	1,2	62,5	333,3
Indústrias do papel, impressão e reprodução	-	1	1	0,1	2	-	2	0,2	3	1	4	0,4	300,0	100,0
Fab.prod. petrol., quím., farmac., borracha e plástico	2	1	3	0,3	3	1	4	0,4	2	1	3	0,3	-	-25,0
Fab. de outros produtos minerais não metálicos	1	1	2	0,2	3	-	3	0,3	2	4	6	0,5	200,0	100,0
Ind. metalúrgica de base e fab. produtos metálicos	8	-	8	0,8	10	3	13	1,3	14	1	15	1,4	87,5	15,4
Fab. eq. informático, elétrico, máq. e equip. n.e.	-	-	-	-	3	-	3	0,3	6	-	6	0,5	-	100,0
Fab. veíc. automóveis e outro equip.de transporte	-	-	-	-	-	-	-	-	-	-	-	-	-	-
Fab.mobiliário, repar. máq. e equip., e outras ind.transf.	2	-	2	0,2	2	-	2	0,2	-	1	1	0,1	-50,0	-50,0
Eletricidade, gás e água, saneam., resid.e despoluição	4	1	5	0,5	2	3	5	0,5	6	1	7	0,6	40,0	40,0
Construção	238	13	251	25,6	252	7	259	26,0	280	8	288	25,9	14,7	11,2
Serviços	284	378	662	67,4	276	383	659	66,2	304	410	714	64,3	7,9	8,3
Comércio, manut. repar. veículos autom. e motoc.	10	2	12	1,2	24	3	27	2,7	25	5	30	2,7	150,0	11,1
Comércio por grosso e a retalho	77	114	191	19,5	84	117	201	20,2	73	135	208	18,7	8,9	3,5
Transportes e armazenagem	13	2	15	1,5	10	3	13	1,3	10	4	14	1,3	-6,7	7,7
Alojamento, restauração e similares	88	116	204	20,8	54	100	154	15,5	75	93	168	15,1	-17,6	9,1
Atividades de informação e de comunicação	9	1	10	1,0	2	2	4	0,4	7	3	10	0,9	-	150,0
Atividades financeiras e de seguros	1	3	4	0,4	-	2	2	0,2	3	5	8	0,7	100,0	300,0
Atividades imobiliárias, administ. e dos serviços apoio	35	27	62	6,3	48	49	97	9,7	40	44	84	7,6	35,5	-13,4
Atividades de consultoria, científicas, técnicas e simil.	13	12	25	2,5	6	10	16	1,6	5	5	10	0,9	-60,0	-37,5
Admin. pública, educação, ativ. saúde e apoio social	11	29	40	4,1	9	23	32	3,2	14	39	53	4,8	32,5	65,6
Outras atividades de serviços	27	72	99	10,1	39	74	113	11,4	52	77	129	11,6	30,3	14,2

QUADRO VIII - DESEMPREGADOS INSCRITOS POR MOTIVO DE INSCRIÇÃO
Movimento ao longo do mês

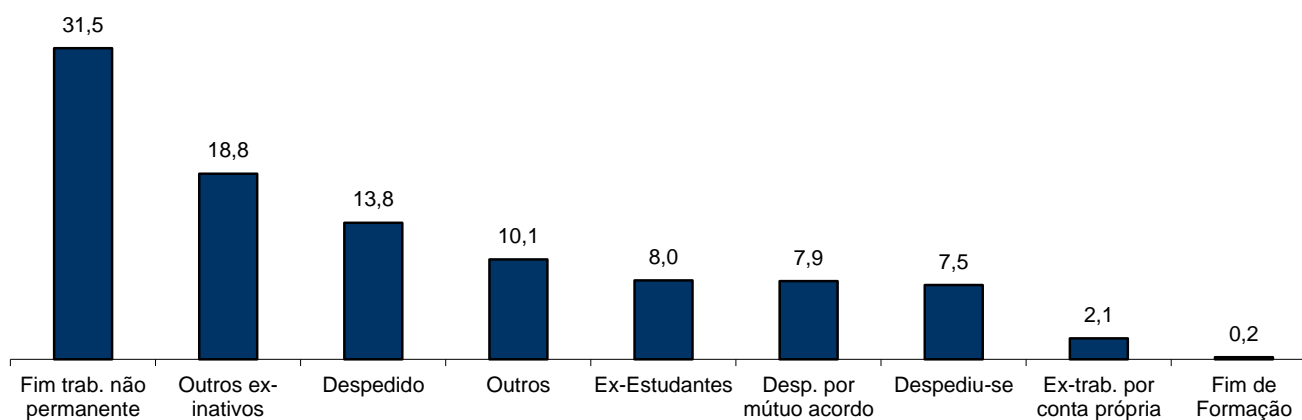
REGIÃO AUTÓNOMA DA MADEIRA

MOTIVOS DE INSCRIÇÃO	H	M	TOTAL	%
Total	710	514	1.224	100,0
Ex-Estudantes	43	55	98	8,0
Fim de Formação	2	1	3	0,2
Despedido	107	62	169	13,8
Despediu-se	50	42	92	7,5
Despedimento por mútuo acordo	60	37	97	7,9
Fim de trabalho não permanente	250	135	385	31,5
Ex-trabalhador por conta própria	23	3	26	2,1
Outros ex-inativos *	106	124	230	18,8
Outros **	69	55	124	10,1

* Outros ex-inativos - inclui domésticas, reformados e outros indivíduos em situação de inatividade que decidiram procurar um emprego por conta de outrem.

** Outros - inclui reinscrições após anulações.

Distribuição Percentual dos Desempregados Inscritos por Motivos de Inscrição



QUADRO IX - OFERTAS DE EMPREGO POR GRUPOS DE PROFISSÕES

Movimento ao longo dos meses

REGIÃO AUTÓNOMA DA MADEIRA

Grupos de Profissões - CPP/10	maio/11		abril/12		maio/12		Var. %	
	V.A.	%	V.A.	%	V.A.	%	Mês homól.	Mês anter.
Total	300	100,0	132	100,0	115	100,0	-61,7	-12,9
01 Oficiais das Forças Armadas	-	-	-	-	-	-	-	-
02 Sargentos das Forças Armadas	-	-	-	-	-	-	-	-
03 Outro pessoal das Forças Armadas	-	-	-	-	-	-	-	-
11 Repres.do poder legislativo e de órgãos executivos, dirigentes sup. Adm.Pública, de org.espec., diretores e gestores de empresas	-	-	1	0,8	-	-	-	-100,0
12 Diretores de serviços administrativos e comerciais	-	-	-	-	-	-	-	-
13 Diretores de produção e de serviços especializados	-	-	-	-	-	-	-	-
14 Diretores de hotelaria, restauração, comércio e de outros serviços	-	-	-	-	-	-	-	-
21 Especialistas das ciências físicas, matemáticas, engenharias e técnicas afins	4	1,3	-	-	2	1,7	-50,0	-
22 Profissionais de saúde	-	-	-	-	1	0,9	-	-
23 Professores	-	-	-	-	-	-	-	-
24 Especialistas em finanças, contabilidade, org. administrativa, relações púb. e comerciais	6	2,0	1	0,8	3	2,6	-50,0	200,0
25 Especialistas em tecnologias de informação e comunicação (TIC)	-	-	-	-	1	0,9	-	-
26 Especialistas em assuntos jurídicos, sociais, artísticos e culturais	4	1,3	-	-	-	-	-100,0	-
31 Técnicos e profissões das ciências e engenharia, de nível intermédio	3	1,0	2	1,5	-	-	-100,0	-100,0
32 Técnicos e profissionais, de nível intermédio da saúde	5	1,7	3	2,3	2	1,7	-60,0	-33,3
33 Técnicos de nível intermédio, das áreas financeira, administrativa e dos negócios	16	5,3	6	4,5	1	0,9	-93,8	-83,3
34 Técnicos nível intermédio dos serviços jurídicos, sociais, desportivos, culturais e simil.	1	0,3	1	0,8	1	0,9	-	-
35 Técnicos das tecnologias de informação e comunicação	2	0,7	-	-	-	-	-100,0	-
41 Empregados de escritório, secretários em geral e operadores de processamento de dados	7	2,3	1	0,8	2	1,7	-71,4	100,0
42 Pessoal de apoio direto a clientes	10	3,3	6	4,5	6	5,2	-40,0	-
43 Operadores de dados, de contabilidade, estatística, de serv. financ. e relac. com o registo	6	2,0	1	0,8	-	-	-100,0	-100,0
44 Outro pessoal de apoio de tipo administrativo	-	-	-	-	-	-	-	-
51 Trabalhadores dos serviços pessoais	110	36,7	40	30,3	54	47,0	-50,9	35,0
52 Vendedores	18	6,0	19	14,4	5	4,3	-72,2	-73,7
53 Trabalhadores dos cuidados pessoais e similares	2	0,7	3	2,3	1	0,9	-50,0	-66,7
54 Pessoal dos serviços de proteção e segurança	-	-	3	2,3	3	2,6	-	-
61 Agricultores e trab. qualificados da agricultura e prod. animal, orientados para o mercado	5	1,7	-	-	1	0,9	-80,0	-
62 Trab. qualificados da floresta, pesca e caça, orientados para o mercado	2	0,7	-	-	-	-	-100,0	-
63 Agricultores, criadores de animais, pescadores, caçadores e coletores, de subsistência	-	-	-	-	-	-	-	-
71 Trabalhadores qualificados da construção e similares, exceto electricista	14	4,7	9	6,8	4	3,5	-71,4	-55,6
72 Trabalhadores qualificados da metalurgia, metalomecânica e similares	6	2,0	3	2,3	8	7,0	33,3	166,7
73 Trab. qualificados da impressão, fabrico de instrum. precisão, joalheiros, artesãos e simil.	1	0,3	-	-	-	-	-100,0	-
74 Trabalhadores qualificados em eletricidade e em eletrónica	1	0,3	2	1,5	-	-	-100,0	-100,0
75 Trabalhadores da transf. alimentos, da madeira, do vestuário e outras ind. e artesanato	10	3,3	6	4,5	4	3,5	-60,0	-33,3
81 Operadores de instalações fixas e máquinas	-	-	-	-	1	0,9	-	-
82 Trabalhadores da montagem	-	-	-	-	-	-	-	-
83 Condutores de veículos e operadores de equipamentos móveis	5	1,7	2	1,5	1	0,9	-80,0	-50,0
91 Trabalhadores de limpeza	33	11,0	13	9,8	10	8,7	-69,7	-23,1
92 Trabalhadores não qualificados da agricultura, produção animal, pesca e floresta	-	-	-	-	-	-	-	-
93 Trabalhadores não qualificados da ind. extrativa, construção, ind. transf. e transportes	1	0,3	5	3,8	1	0,9	-	-80,0
94 Assistentes na preparação de refeições	21	7,0	3	2,3	1	0,9	-95,2	-66,7
95 Vendedores ambulantes (exceto de alimentos) e prestadores de serviços na rua	-	-	-	-	-	-	-	-
96 Trabalhadores dos resíduos e de outros serviços elementares	7	2,3	2	1,5	2	1,7	-71,4	-

QUADRO X - OFERTAS DE EMPREGO POR ATIVIDADE ECONÓMICA

Movimento ao longo dos meses

REGIÃO AUTÓNOMA DA MADEIRA

Atividade Económica - CAE / Rev.3	maio/11		abril/12		maio/12		Var. %	
	V.A.	%	V.A.	%	V.A.	%	Mês homól.	Mês anter.
Total	300	100,0	132	100,0	115	100,0	-61,7	-12,9
Agricultura, pecuária, caça, floresta e pesca	7	2,3	-	-	1	0,9	-85,7	-
Indústria, energia e água e construção	38	12,7	37	28,0	16	13,9	-57,9	-56,8
Indústrias extrativas	-	-	-	-	-	-	-	-
Indústrias alimentares das bebidas e do tabaco	9	3,0	15	11,4	5	4,3	-44,4	-66,7
Fabricação de têxteis	-	-	-	-	1	0,9	-	-
Indústria do vestuário	-	-	1	0,8	-	-	-	-100,0
Indústria do couro e dos produtos do couro	-	-	-	-	-	-	-	-
Indústria da madeira e da cortiça	1	0,3	-	-	-	-	-100,0	-
Indústrias do papel, impressão e reprodução	2	0,7	-	-	-	-	-100,0	-
Fab.prod. petrol., quím., farmac., borracha e plástico	-	-	-	-	1	0,9	-	-
Fab. de outros produtos minerais não metálicos	-	-	-	-	-	-	-	-
Ind. metalúrgica de base e fab. produtos metálicos	4	1,3	3	2,3	6	5,2	50,0	100,0
Fab. eq. informático, elétrico, máq. e equip. n.e.	-	-	-	-	-	-	-	-
Fab. veíc. automóveis e outro equip.de transporte	-	-	-	-	-	-	-	-
Fab.mobiliário, repar. máq. e equip., e outras ind.transf.	2	0,7	1	0,8	-	-	-100,0	-100,0
Eletricidade, gás e água, saneam., resid.e despoluição	-	-	-	-	1	0,9	-	-
Construção	20	6,7	17	12,9	2	1,7	-90,0	-88,2
Serviços	255	85,0	95	72,0	98	85,2	-61,6	3,2
Comércio, manut. repar. veículos autom. e motoc.	5	1,7	1	0,8	3	2,6	-40,0	200,0
Comércio por grosso e a retalho	29	9,7	12	9,1	10	8,7	-65,5	-16,7
Transportes e armazenagem	4	1,3	-	-	-	-	-100,0	-
Alojamento, restauração e similares	114	38,0	51	38,6	45	39,1	-60,5	-11,8
Atividades de informação e de comunicação	1	0,3	-	-	1	0,9	-	-
Atividades financeiras e de seguros	9	3,0	-	-	-	-	-100,0	-
Atividades imobiliárias, administ. e dos serviços apoio	35	11,7	16	12,1	12	10,4	-65,7	-25,0
Atividades de consultoria, científicas, técnicas e simil.	9	3,0	2	1,5	4	3,5	-55,6	100,0
Admin. pública, educação, ativ. saúde e apoio social	10	3,3	5	3,8	5	4,3	-50,0	-
Outras atividades de serviços	39	13,0	8	6,1	18	15,7	-53,8	125,0

QUADRO XI - OFERTAS DE EMPREGO POR GRUPOS DE PROFISSÕES

Situação no fim dos meses

REGIÃO AUTÓNOMA DA MADEIRA

Grupos de Profissões - CPP/10	maio/11		abril/12		maio/12		Var. %	
	V.A.	%	V.A.	%	V.A.	%	Mês homól.	Mês anter.
Total	94	100,0	112	100,0	115	100,0	22,3	2,7
01 Oficiais das Forças Armadas	-	-	-	-	-	-	-	-
02 Sargentos das Forças Armadas	-	-	-	-	-	-	-	-
03 Outro pessoal das Forças Armadas	-	-	-	-	-	-	-	-
11 Repres.do poder legislativo e de órgãos executivos, dirigentes sup. Adm.Pública, de org.espec., diretores e gestores de empresas	-	-	1	0,9	-	-	-	-100,0
12 Diretores de serviços administrativos e comerciais	-	-	-	-	-	-	-	-
13 Diretores de produção e de serviços especializados	-	-	-	-	-	-	-	-
14 Diretores de hotelaria, restauração, comércio e de outros serviços	-	-	-	-	-	-	-	-
21 Especialistas das ciências físicas, matemáticas, engenharias e técnicas afins	2	2,1	-	-	1	0,9	-50,0	-
22 Profissionais de saúde	-	-	1	0,9	2	1,7	-	100,0
23 Professores	-	-	-	-	-	-	-	-
24 Especialistas em finanças, contabilidade, org. administrativa, relações púb. e comerciais	4	4,3	4	3,6	4	3,5	-	-
25 Especialistas em tecnologias de informação e comunicação (TIC)	-	-	2	1,8	2	1,7	-	-
26 Especialistas em assuntos jurídicos, sociais, artísticos e culturais	-	-	-	-	-	-	-	-
31 Técnicos e profissões das ciências e engenharia, de nível intermédio	3	3,2	1	0,9	1	0,9	-66,7	-
32 Técnicos e profissionais, de nível intermédio da saúde	2	2,1	3	2,7	1	0,9	-50,0	-66,7
33 Técnicos de nível intermédio, das áreas financeira, administrativa e dos negócios	3	3,2	10	8,9	5	4,3	66,7	-50,0
34 Técnicos nível intermédio dos serviços jurídicos, sociais, desportivos, culturais e simil.	1	1,1	4	3,6	4	3,5	300,0	-
35 Técnicos das tecnologias de informação e comunicação	1	1,1	-	-	-	-	-100,0	-
41 Empregados de escritório, secretários em geral e operadores de processamento de dados	1	1,1	3	2,7	3	2,6	200,0	-
42 Pessoal de apoio direto a clientes	5	5,3	6	5,4	4	3,5	-20,0	-33,3
43 Operadores de dados, de contabilidade, estatística, de serv. financ. e relac. com o registo	1	1,1	-	-	-	-	-100,0	-
44 Outro pessoal de apoio de tipo administrativo	-	-	-	-	-	-	-	-
51 Trabalhadores dos serviços pessoais	43	45,7	44	39,3	55	47,8	27,9	25,0
52 Vendedores	3	3,2	7	6,3	6	5,2	100,0	-14,3
53 Trabalhadores dos cuidados pessoais e similares	-	-	-	-	-	-	-	-
54 Pessoal dos serviços de proteção e segurança	-	-	1	0,9	2	1,7	-	100,0
61 Agricultores e trab. qualificados da agricultura e prod. animal, orientados para o mercado	-	-	-	-	1	0,9	-	-
62 Trab. qualificados da floresta, pesca e caça, orientados para o mercado	2	2,1	-	-	-	-	-100,0	-
63 Agricultores, criadores de animais, pescadores, caçadores e coletores, de subsistência	-	-	-	-	-	-	-	-
71 Trabalhadores qualificados da construção e similares, exceto electricista	1	1,1	2	1,8	1	0,9	-	-50,0
72 Trabalhadores qualificados da metalurgia, metalomecânica e similares	6	6,4	-	-	8	7,0	33,3	-
73 Trab. qualificados da impressão, fabrico de instrum. precisão, joalheiros, artesãos e simil.	-	-	-	-	-	-	-	-
74 Trabalhadores qualificados em eletricidade e em eletrónica	-	-	5	4,5	-	-	-	-100,0
75 Trabalhadores da transf. alimentos, da madeira, do vestuário e outras ind. e artesanato	5	5,3	9	8,0	6	5,2	20,0	-33,3
81 Operadores de instalações fixas e máquinas	-	-	-	-	-	-	-	-
82 Trabalhadores da montagem	-	-	-	-	-	-	-	-
83 Condutores de veículos e operadores de equipamentos móveis	-	-	2	1,8	2	1,7	-	-
91 Trabalhadores de limpeza	5	5,3	4	3,6	6	5,2	20,0	50,0
92 Trabalhadores não qualificados da agricultura, produção animal, pesca e floresta	-	-	-	-	-	-	-	-
93 Trabalhadores não qualificados da ind. extrativa, construção, ind. transf. e transportes	1	1,1	1	0,9	1	0,9	-	-
94 Assistentes na preparação de refeições	2	2,1	1	0,9	-	-	-100,0	-100,0
95 Vendedores ambulantes (exceto de alimentos) e prestadores de serviços na rua	-	-	-	-	-	-	-	-
96 Trabalhadores dos resíduos e de outros serviços elementares	3	3,2	1	0,9	-	-	-100,0	-100,0



QUADRO XII - OFERTAS DE EMPREGO POR ATIVIDADE ECONÓMICA
Situação no fim dos meses

REGIÃO AUTÓNOMA DA MADEIRA

Atividade Económica - CAE / Rev.3	maio/11		abril/12		maio/12		Var. %	
	V.A.	%	V.A.	%	V.A.	%	Mês homól.	Mês anter.
Total	94	100,0	112	100,0	115	100,0	22,3	2,7
Agricultura, pecuária, caça, floresta e pesca	2	2,1	-	-	-	-	-100,0	-
Indústria, energia e água e construção	15	16,0	15	13,4	15	13,4	-	-
Indústrias extrativas	-	-	-	-	-	-	-	-
Indústrias alimentares das bebidas e do tabaco	2	2,1	6	5,4	5	4,3	150,0	-16,7
Fabricação de têxteis	-	-	-	-	1	0,9	-	-
Indústria do vestuário	-	-	1	0,9	-	-	-	-100,0
Indústria do couro e dos produtos do couro	-	-	-	-	-	-	-	-
Indústria da madeira e da cortiça	-	-	-	-	-	-	-	-
Indústrias do papel, impressão e reprodução	1	1,1	-	-	-	-	-100,0	-
Fab. prod. petrol., quím., farmac., borracha e plástico	-	-	-	-	1	0,9	-	-
Fab. de outros produtos minerais não metálicos	-	-	-	-	-	-	-	-
Ind. metalúrgica de base e fab. produtos metálicos	4	4,3	-	-	6	5,2	50,0	-
Fab. eq. informático, elétrico, máq. e equip. n.e.	-	-	1	0,9	-	-	-	-100,0
Fab. veíc. automóveis e outro equip.de transporte	-	-	-	-	-	-	-	-
Fab.mobiliário, repar. máq. e equip., e outras ind.transf.	-	-	1	0,9	-	-	-	-100,0
Eletricidade, gás e água, saneam., resid.e despoluição	-	-	-	-	1	0,9	-	-
Construção	8	8,5	6	5,4	1	0,9	-87,5	-83,3
Serviços	77	81,9	97	86,6	100	87,0	29,9	3,1
Comércio, manut. repar. veículos autom. e motoc.	2	2,1	1	0,9	2	1,7	-	100,0
Comércio por grosso e a retalho	12	12,8	12	10,7	13	11,3	8,3	8,3
Transportes e armazenagem	1	1,1	-	-	-	-	-100,0	-
Alojamento, restauração e similares	39	41,5	46	41,1	47	40,9	20,5	2,2
Atividades de informação e de comunicação	-	-	3	2,7	2	1,7	-	-33,3
Atividades financeiras e de seguros	1	1,1	-	-	-	-	-100,0	-
Atividades imobiliárias, administ. e dos serviços apoio	6	6,4	12	10,7	10	8,7	66,7	-16,7
Atividades de consultoria, científicas, técnicas e simil.	1	1,1	7	6,3	7	6,1	600,0	-
Admin. pública, educação, ativ. saúde e apoio social	1	1,1	3	2,7	1	0,9	-	-66,7
Outras atividades de serviços	14	14,9	13	11,6	18	15,7	28,6	38,5

QUADRO XIII - COLOCAÇÕES EFECTUADAS POR GRUPOS DE PROFISSÕES

Movimento ao longo dos meses

REGIÃO AUTÓNOMA DA MADEIRA

Grupos de Profissões - CPP/10	maio/11				abril/12				maio/12				Var. %	
	H	M	TOTAL	%	H	M	TOTAL	%	H	M	TOTAL	%	Mês homól.	Mês anter.
Total	66	89	155	100,0	42	45	87	100,0	47	43	90	100,0	-41,9	3,4
01 Oficiais das Forças Armadas	-	-	-	-	-	-	-	-	-	-	-	-	-	-
02 Sargentos das Forças Armadas	-	-	-	-	-	-	-	-	-	-	-	-	-	-
03 Outro pessoal das Forças Armadas	-	-	-	-	-	-	-	-	-	-	-	-	-	-
11 Repres.do poder legislativo e de órgãos executivos, dirigentes sup. Adm.Pública, de org.espec., diretores e gestores de	-	-	-	-	1	-	1	1,1	-	-	-	-	-	-100,0
12 Diretores de serviços administrativos e comerciais	-	-	-	-	-	-	-	-	-	-	-	-	-	-
13 Diretores de produção e de serviços especializados	-	-	-	-	-	-	-	-	-	-	-	-	-	-
14 Diretores de hotelaria, restauração, comércio e de outros serviços	-	-	-	-	-	-	-	-	-	-	-	-	-	-
21 Especialistas das ciências físicas, matemáticas, engenharias e técnicas afins	-	-	-	-	-	-	-	-	-	-	-	-	-	-
22 Profissionais de saúde	-	-	-	-	-	-	-	-	-	1	1	1,1	-	-
23 Professores	-	-	-	-	-	-	-	-	-	-	-	-	-	-
24 Especialistas em finanças, contabilidade, org. administrativa, relações púb. e comerciais	-	-	-	-	-	-	-	-	-	2	2	2,2	-	-
25 Especialistas em tecnologias de informação e comunicação (TIC)	-	-	-	-	-	-	-	-	1	-	1	1,1	-	-
26 Especialistas em assuntos jurídicos, sociais, artísticos e culturais	-	-	-	-	-	-	-	-	-	-	-	-	-	-
31 Técnicos e profissões das ciências e engenharia, de nível intermédio	-	-	-	-	1	-	1	1,1	-	-	-	-	-	-100,0
32 Técnicos e profissionais, de nível intermédio da saúde	1	2	3	1,9	-	1	1	1,1	-	-	-	-	-100,0	-100,0
33 Técnicos de nível intermédio, das áreas financeira, administrativa e dos negócios	3	1	4	2,6	2	1	3	3,4	-	-	-	-	-100,0	-100,0
34 Técnicos nível intermédio dos serviços jurídicos, sociais, desportivos, culturais e simil.	-	-	-	-	-	-	-	-	-	-	-	-	-	-
35 Técnicos das tecnologias de informação e comunicação	-	-	-	-	-	-	-	-	-	-	-	-	-	-
41 Empregados de escritório, secretários em geral e operadores de processamento de dados	1	4	5	3,2	-	-	-	-	-	1	1	1,1	-80,0	-
42 Pessoal de apoio direto a clientes	1	2	3	1,9	-	2	2	2,3	1	2	3	3,3	0,0	50,0
43 Operadores de dados, de contabilidade, estatística, de serv. financ. e relac. com o registo	3	1	4	2,6	1	-	1	1,1	-	-	-	-	-100,0	-100,0
44 Outro pessoal de apoio de tipo administrativo	3	-	3	1,9	-	-	-	-	-	-	-	-	-100,0	-
51 Trabalhadores dos serviços pessoais	28	40	68	43,9	10	11	21	24,1	12	20	32	35,6	-52,9	52,4
52 Vendedores	3	8	11	7,1	7	10	17	19,5	18	4	22	24,4	100,0	29,4
53 Trabalhadores dos cuidados pessoais e similares	-	3	3	1,9	-	3	3	3,4	-	3	3	3,3	0,0	0,0
54 Pessoal dos serviços de proteção e segurança	-	-	-	-	2	-	2	2,3	3	-	3	3,3	-	50,0
61 Agricultores e trab. qualificados da agricultura e prod. animal, orientados para o mercado	1	-	1	0,6	-	-	-	-	-	-	-	-	-100,0	-
62 Trab. qualificados da floresta, pesca e caça, orientados para o mercado	-	-	-	-	-	-	-	-	-	-	-	-	-	-
63 Agricultores, criadores de animais, pescadores, caçadores e coletores, de subsistência	-	-	-	-	-	-	-	-	-	-	-	-	-	-
71 Trabalhadores qualificados da construção e similares, exceto electricista	9	-	9	5,8	5	-	5	5,7	1	-	1	1,1	-88,9	-80,0
72 Trabalhadores qualificados da metalurgia, metalomecânica e simil.	2	-	2	1,3	3	-	3	3,4	-	-	-	-	-100,0	-100,0
73 Trab. qualificados da impressão, fabrico de instrum. precisão, joalheiros, artesãos e simil.	1	-	1	0,6	-	-	-	-	-	-	-	-	-100,0	-
74 Trabalhadores qualificados em eletricidade e em eletrónica	1	-	1	0,6	2	-	2	2,3	3	-	3	3,3	200,0	50,0
75 Trabalhadores da transf. alimentos, da madeira, do vestuário e outras ind. e artesanato	-	1	1	0,6	1	1	2	2,3	2	1	3	3,3	200,0	50,0
81 Operadores de instalações fixas e máquinas	-	-	-	-	-	-	-	-	1	-	1	1,1	-	-
82 Trabalhadores da montagem	-	-	-	-	-	-	-	-	-	-	-	-	-	-
83 Condutores de veículos e operadores de equipamentos móveis	2	-	2	1,3	1	-	1	1,1	1	-	1	1,1	-50,0	0,0
91 Trabalhadores de limpeza	-	15	15	9,7	-	10	10	11,5	-	7	7	7,8	-53,3	-30,0
92 Trabalhadores não qualificados da agricultura, produção animal, pesca e floresta	-	-	-	-	-	-	-	-	-	-	-	-	-	-
93 Trabalhadores não qualificados da ind. extrativa, construção, ind. transf. e transportes	1	2	3	1,9	4	-	4	4,6	-	-	-	-	-100,0	-100,0
94 Assistentes na preparação de refeições	2	10	12	7,7	1	6	7	8,0	2	2	4	4,4	-66,7	-42,9
95 Vendedores ambulantes (exceto de alimentos) e prestadores de serviços na rua	-	-	-	-	-	-	-	-	-	-	-	-	-	-
96 Trabalhadores dos resíduos e de outros serviços elementares	4	-	4	2,6	1	-	1	1,1	2	-	2	2,2	-50,0	100,0



QUADRO XIV - COLOCAÇÕES EFECTUADAS POR ATIVIDADE ECONÓMICA
Movimento ao longo dos meses

REGIÃO AUTÓNOMA DA MADEIRA

Actividade Económica - CAE / Rev.3	maio/11				abril/12				maio/12				Var. %	
	H	M	TOTAL	%	H	M	TOTAL	%	H	M	TOTAL	%	Mês homól.	Mês anter.
Total	66	89	155	100,0	42	45	87	100,0	47	43	90	100,0	-41,9	3,4
Agricultura, pecuária, caça, floresta e pesca	-	1	1	0,6	-	-	-	-	-	-	-	-	-100,0	-
Indústria, energia e água e construção	11	5	16	10,3	14	8	22	25,3	6	-	6	6,7	-62,5	-72,7
Indústrias extrativas	-	-	-	-	-	-	-	-	-	-	-	-	-	-
Indústrias alimentares das bebidas e do tabaco	-	5	5	3,2	3	6	9	10,3	2	-	2	2,2	-60,0	-77,8
Fabricação de têxteis	-	-	-	-	-	-	-	-	-	-	-	-	-	-
Indústria do vestuário	-	-	-	-	-	1	1	1,1	-	-	-	-	-	-100,0
Indústria do couro e dos produtos do couro	-	-	-	-	-	-	-	-	-	-	-	-	-	-
Indústria da madeira e da cortiça	-	-	-	-	-	-	-	-	-	-	-	-	-	-
Indústrias do papel, impressão e reprodução	1	-	1	0,6	-	-	-	-	-	-	-	-	-100,0	-
Fab.prod. petrol., quím., farmac., borracha e plástico	-	-	-	-	-	-	-	-	-	-	-	-	-	-
Fab. de outros produtos minerais não metálicos	-	-	-	-	-	-	-	-	-	-	-	-	-	-
Ind. metalúrgica de base e fab. produtos metálicos	1	-	1	0,6	2	-	2	2,3	-	-	-	-	-100,0	-100,0
Fab. eq. informático, eléctrico, máq. e equip. n.e.	-	-	-	-	-	-	-	-	1	-	1	1,1	-	-
Fab. veíc. automóveis e outro equip.de transporte	-	-	-	-	-	-	-	-	-	-	-	-	-	-
Fab. mobiliário, repar. máq. e equip., e outras ind.transf.	-	-	-	-	-	-	-	-	1	-	1	1,1	-	-
Electricidade, gás e água, saneam., resid.e despoluição	-	-	-	-	-	-	-	-	-	-	-	-	-	-
Construção	9	-	9	5,8	9	1	10	11,5	2	-	2	2,2	-77,8	-80,0
Serviços	55	83	138	89,0	28	37	65	74,7	41	43	84	93,3	-39,1	29,2
Comércio, manut. repar. veículos autom. e motoc.	3	-	3	1,9	2	-	2	2,3	-	-	-	-	-100,0	-100,0
Comércio por grosso e a retalho	7	9	16	10,3	5	2	7	8,0	2	4	6	6,7	-62,5	-14,3
Transportes e armazenagem	2	-	2	1,3	2	-	2	2,3	-	-	-	-	-100,0	-100,0
Alojamento, restauração e similares	31	44	75	48,4	12	16	28	32,2	17	24	41	45,6	-45,3	46,4
Atividades de informação e de comunicação	1	-	1	0,6	1	-	1	1,1	10	1	11	12,2	1000,0	1000,0
Atividades financeiras e de seguros	-	-	-	-	-	-	-	-	-	-	-	-	-	-
Atividades imobiliárias, administ. e dos serviços apoio	4	9	13	8,4	2	8	10	11,5	10	4	14	15,6	7,7	40,0
Atividades de consultoria, científicas, técnicas e simil.	2	3	5	3,2	2	-	2	2,3	-	3	3	3,3	-40,0	50,0
Admin. pública, educação, ativ. saúde e apoio social	1	4	5	3,2	1	4	5	5,7	1	5	6	6,7	20,0	20,0
Outras atividades de serviços	4	14	18	11,6	1	7	8	9,2	1	2	3	3,3	-83,3	-62,5



CONCEITOS E DEFINIÇÕES

PEDIDOS DE EMPREGO - Total de pessoas de 16 ou mais anos de idade (salvo as exceções previstas na lei) inscritas no Centro de Emprego para obter um emprego por conta de outrém.

Subdividem-se em:

EMPREGADOS - têm um emprego que pretendem abandonar;

OCUPADOS - candidatos inscritos a desenvolver uma atividade temporária, no âmbito da satisfação de necessidades coletivas, ao abrigo de um Programa Ocupacional de Emprego;

DESEMPREGADOS - desemprego registado - não têm um emprego e estão imediatamente disponíveis para trabalhar, dos quais:

1º emprego: nunca trabalharam,

Novo emprego: já trabalharam.

OFERTAS DE EMPREGO: empregos disponíveis comunicados pelas entidades empregadoras ao Centro de Emprego.

COLOCAÇÕES: ofertas de emprego satisfeitas ao longo do mês com candidatos apresentados pelo Centro de Emprego.

Com exceção das colocações, cujo movimento apenas é registado ao longo do mês, as estatísticas apresentadas podem referir-se a duas situações distintas:

Movimento no fim do mês: situação existente no fim do mês

Movimento ao longo do mês: número de casos registados durante o mês

CLASSIFICAÇÕES UTILIZADAS

Classificação Portuguesa das Profissões - 2010 - 14ª Deliberação da secção permanente de coordenação estatística do Conselho Superior de Estatística - Instituto Nacional de Estatística, I.P. (DR, IIª Série, nº106 de 01/06/2010).

Classificação Portuguesa das Atividades Económicas – CAE - Rev. 3 (D.L. 381/2007, de 14/11).

**SINAIS CONVENCIONAIS**

- ... Confidencial
- Resultado nulo
- x Dado não disponível
- * Dado retificado
- 0 Dado inferior a metade da unidade utilizada

SIGLAS

- H** Total no sexo masculino
- M** Total no sexo feminino
- < 25 anos** Menores de 25 anos
- >= 25 anos** Com 25 anos ou mais
- < 1 ano** Há menos de 1 ano
- >= 1 ano** Há 1 ano ou mais
- %** Valor percentual

FICHA TÉCNICA

Edição

Secretaria Regional dos Assuntos Sociais
Instituto de Emprego da Madeira, IP-RAM
Rua da Boa Viagem, nº 36
9060 - 027 Funchal
Tel.: 291 213 260 /1
Fax: 291 220 014
E-mail: emprego@iem.gov-madeira.pt
Site: www.iem.gov-madeira.pt

Coordenação

Direção de serviços de Planeamento e Promoção de Emprego
Divisão de Planeamento e Estatística

Conceção Gráfica

Gabinete de Promoção e Imagem

Formato: Publicação em suporte eletrónico

Periodicidade: Mensal

Data de edição: junho de 2012