

## SÍNTESE - INDICADORES DO MERCADO DE EMPREGO

REGIÃO AUTÓNOMA DA MADEIRA

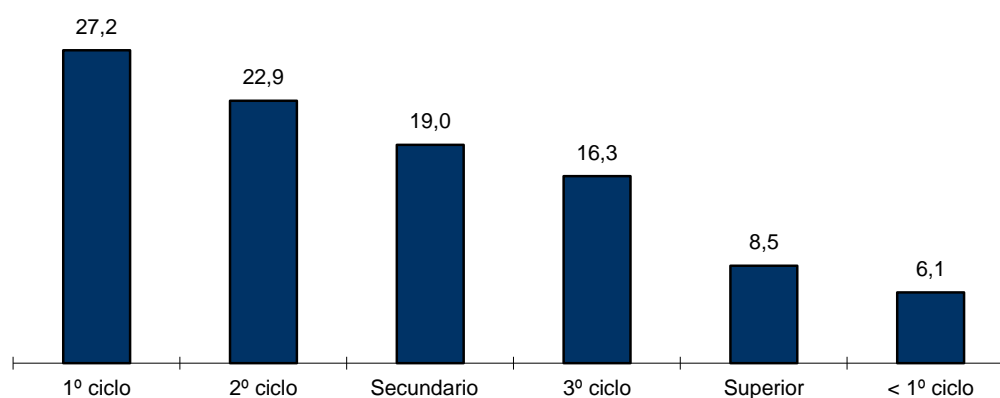
	AGOSTO/11		JULHO/12		AGOSTO/12		VARIACÃO %	
	V.A.	%	V.A.	%	V.A.	%	Mês Homólogo	Mês Anterior
<b>DESEMPREGO REGISTRADO</b>	17.231	100,0	22.342	100,0	<b>22.321</b>	<b>100,0</b>	<b>29,5</b>	<b>-0,1</b>
Homens	9.720	56,4	12.703	56,9	<b>12.769</b>	57,2	31,4	0,5
Mulheres	7.511	43,6	9.639	43,1	<b>9.552</b>	42,8	27,2	-0,9
<b>Jovens</b>	3.001	17,4	3.508	15,7	<b>3.496</b>	<b>15,7</b>	<b>16,5</b>	<b>-0,3</b>
Homens	1.473		1.680		<b>1.664</b>		13,0	-1,0
Mulheres	1.528		1.828		<b>1.832</b>		19,9	0,2
<b>Adultos</b>	14.230	82,6	18.834	84,3	<b>18.825</b>	<b>84,3</b>	<b>32,3</b>	<b>0,0</b>
Homens	8.247		11.023		<b>11.105</b>		34,7	0,7
Mulheres	5.983		7.811		<b>7.720</b>		29,0	-1,2
<b>Desemp. de Curta Duração</b>	8.991	52,2	12.067	54,0	<b>12.136</b>	<b>54,4</b>	<b>35,0</b>	<b>0,6</b>
Homens	4.864		6.929		<b>7.026</b>		44,4	1,4
Mulheres	4.127		5.138		<b>5.110</b>		23,8	-0,5
<b>Desemp. de Longa Duração</b>	8.240	47,8	10.275	46,0	<b>10.185</b>	<b>45,6</b>	<b>23,6</b>	<b>-0,9</b>
Homens	4.856		5.774		<b>5.743</b>		18,3	-0,5
Mulheres	3.384		4.501		<b>4.442</b>		31,3	-1,3
<b>PRIMEIRO EMPREGO</b>	1.739	10,1	2.228	10,0	<b>2.219</b>	<b>9,9</b>	<b>27,6</b>	<b>-0,4</b>
<b>NOVO EMPREGO</b>	15.492	89,9	20.114	90,0	<b>20.102</b>	<b>90,1</b>	<b>29,8</b>	<b>-0,1</b>
<b>Atividades económicas</b>		100,0		100,0		<b>100,0</b>		
Agric.,pecuária,caça, silvic.e pesca	301	1,9	375	1,9	<b>366</b>	1,8	<b>21,6</b>	<b>-2,4</b>
Indústria,energia e água e construção	5.297	34,2	7.197	35,8	<b>7.270</b>	36,2	<b>37,2</b>	<b>1,0</b>
Serviços	9.894	63,9	12.542	62,4	<b>12.466</b>	62,0	<b>26,0</b>	<b>-0,6</b>
<b>NÍVEL DE INSTRUÇÃO</b>								
< 1º Ciclo Ensino Básico	1.084	6,3	1.371	6,1	<b>1.371</b>	6,1	26,5	0,0
1º Ciclo Ensino Básico	4.984	28,9	6.058	27,1	<b>6.078</b>	27,2	22,0	0,3
2º Ciclo Ensino Básico	3.911	22,7	5.117	22,9	<b>5.102</b>	22,9	30,5	-0,3
3º Ciclo Ensino Básico	2.803	16,3	3.711	16,6	<b>3.635</b>	16,3	29,7	-2,0
Ensino Secundário	3.166	18,4	4.212	18,9	<b>4.240</b>	19,0	33,9	0,7
Ensino Superior	1.283	7,4	1.873	8,4	<b>1.895</b>	8,5	47,7	1,2
<b>PROCURA AO LONGO DO MÊS</b>	1.192	100,0	1.496	100,0	<b>1.402</b>	<b>100,0</b>	<b>17,6</b>	<b>-6,3</b>
Homens	574	48,2	843	56,4	<b>777</b>	55,4	35,4	-7,8
Mulheres	618	51,8	653	43,6	<b>625</b>	44,6	1,1	-4,3
Primeiro Emprego	265	22,2	248	16,6	<b>275</b>	19,6	3,8	10,9
Novo Emprego	927	77,8	1.248	83,4	<b>1.127</b>	80,4	21,6	-9,7
<b>OFERTAS DE EMPREGO</b>								
Ao Longo	262		148		<b>170</b>		<b>-35,1</b>	<b>14,9</b>
Permanecem	81		142		<b>181</b>		<b>123,5</b>	<b>27,5</b>
<b>COLOCAÇÕES</b>	112	100,0	102	100,0	<b>132</b>	<b>100,0</b>	<b>17,9</b>	<b>29,4</b>
Homens	66	58,9	60	58,8	<b>56</b>	42,4	-15,2	-6,7
Mulheres	46	41,1	42	41,2	<b>76</b>	57,6	65,2	81,0

**QUADRO I - DESEMPREGO REGISTRADO POR NÍVEL DE INSTRUÇÃO SEGUNDO GRUPO ETÁRIO E TEMPO DE INSCRIÇÃO**

REGIÃO AUTÓNOMA DA MADEIRA

HOMENS / MULHERES	< 25 ANOS			≥ 25 ANOS			TOTAL
	TOTAL	< 1ANO	≥1ANO	TOTAL	< 1ANO	≥1ANO	
<b>Total</b>	<b>3.496</b>	<b>2.511</b>	<b>985</b>	<b>18.825</b>	<b>9.625</b>	<b>9.200</b>	<b>22.321</b>
Inferior ao 1º ciclo do ensino básico	16	9	7	1.355	582	773	1.371
1º ciclo do ensino básico	248	176	72	5.830	2.656	3.174	6.078
2º ciclo do ensino básico	620	423	197	4.482	2.471	2.011	5.102
3º ciclo do ensino básico	939	680	259	2.696	1.554	1.142	3.635
Ensino secundario	1.219	902	317	3.021	1.618	1.403	4.240
Ensino superior	454	321	133	1.441	744	697	1.895
<b>HOMENS</b>							
<b>Total</b>	<b>1.664</b>	<b>1.217</b>	<b>447</b>	<b>11.105</b>	<b>5.809</b>	<b>5.296</b>	<b>12.769</b>
Inferior ao 1º ciclo do ensino básico	8	4	4	996	441	555	1.004
1º ciclo do ensino básico	160	115	45	3.739	1.706	2.033	3.899
2º ciclo do ensino básico	363	246	117	2.892	1.643	1.249	3.255
3º ciclo do ensino básico	533	398	135	1.556	951	605	2.089
Ensino secundario	502	374	128	1.334	753	581	1.836
Ensino superior	98	80	18	588	315	273	686
<b>MULHERES</b>							
<b>Total</b>	<b>1.832</b>	<b>1.294</b>	<b>538</b>	<b>7.720</b>	<b>3.816</b>	<b>3.904</b>	<b>9.552</b>
Inferior ao 1º ciclo do ensino básico	8	5	3	359	141	218	367
1º ciclo do ensino básico	88	61	27	2.091	950	1.141	2.179
2º ciclo do ensino básico	257	177	80	1.590	828	762	1.847
3º ciclo do ensino básico	406	282	124	1.140	603	537	1.546
Ensino secundario	717	528	189	1.687	865	822	2.404
Ensino superior	356	241	115	853	429	424	1.209

**Distribuição Percentual do Desemprego Registrado por Nível de Instrução**

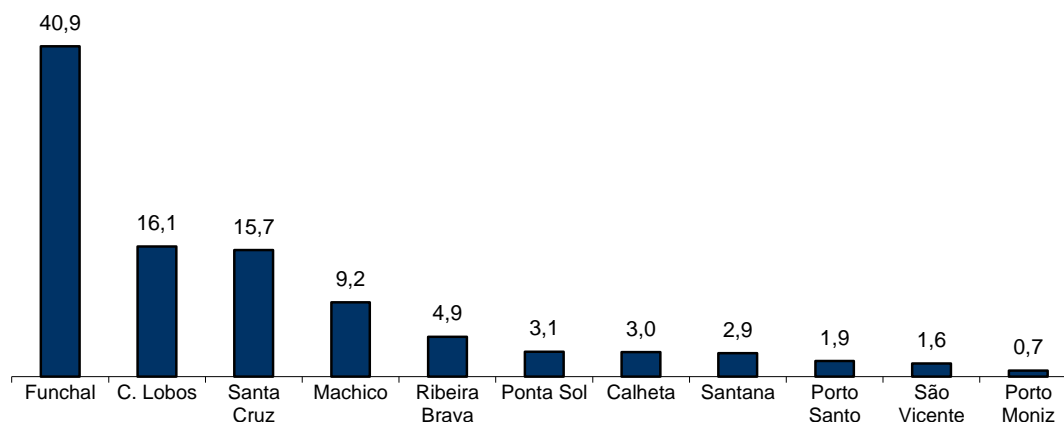


**QUADRO II - DESEMPREGO REGISTRADO POR CONCELHOS SEGUNDO  
GRUPO ETÁRIO E TEMPO DE INSCRIÇÃO**

REGIÃO AUTÓNOMA DA MADEIRA

HOMENS / MULHERES	< 25 ANOS			≥ 25 ANOS			TOTAL
	TOTAL	< 1ANO	≥1ANO	TOTAL	< 1ANO	≥1ANO	
<b>Total</b>	<b>3.496</b>	<b>2.511</b>	<b>985</b>	<b>18.825</b>	<b>9.625</b>	<b>9.200</b>	<b>22.321</b>
Calheta	112	82	30	563	265	298	675
Câmara de Lobos	653	473	180	2.940	1.577	1.363	3.593
Funchal	1.381	1.011	370	7.738	3.887	3.851	9.119
Machico	319	224	95	1.732	918	814	2.051
Ponta do Sol	133	87	46	553	256	297	686
Porto Moniz	16	9	7	150	67	83	166
Ribeira Brava	166	127	39	933	521	412	1.099
Santa Cruz	507	361	146	2.987	1.522	1.465	3.494
Santana	121	74	47	521	247	274	642
São Vicente	49	31	18	314	147	167	363
Porto Santo	39	32	7	394	218	176	433
<b>HOMENS</b>							
<b>Total</b>	<b>1.664</b>	<b>1.217</b>	<b>447</b>	<b>11.105</b>	<b>5.809</b>	<b>5.296</b>	<b>12.769</b>
Calheta	51	38	13	289	137	152	340
Câmara de Lobos	302	221	81	1.925	1.043	882	2.227
Funchal	660	487	173	4.496	2.277	2.219	5.156
Machico	150	114	36	1.034	605	429	1.184
Ponta do Sol	69	56	13	301	144	157	370
Porto Moniz	7	2	5	100	44	56	107
Ribeira Brava	78	61	17	593	334	259	671
Santa Cruz	242	172	70	1.668	881	787	1.910
Santana	62	37	25	307	149	158	369
São Vicente	22	13	9	204	104	100	226
Porto Santo	21	16	5	188	91	97	209
<b>MULHERES</b>							
<b>Total</b>	<b>1.832</b>	<b>1.294</b>	<b>538</b>	<b>7.720</b>	<b>3.816</b>	<b>3.904</b>	<b>9.552</b>
Calheta	61	44	17	274	128	146	335
Câmara de Lobos	351	252	99	1.015	534	481	1.366
Funchal	721	524	197	3.242	1.610	1.632	3.963
Machico	169	110	59	698	313	385	867
Ponta do Sol	64	31	33	252	112	140	316
Porto Moniz	9	7	2	50	23	27	59
Ribeira Brava	88	66	22	340	187	153	428
Santa Cruz	265	189	76	1.319	641	678	1.584
Santana	59	37	22	214	98	116	273
São Vicente	27	18	9	110	43	67	137
Porto Santo	18	16	2	206	127	79	224

**Distribuição Percentual do Desemprego Registrado por Concelhos**

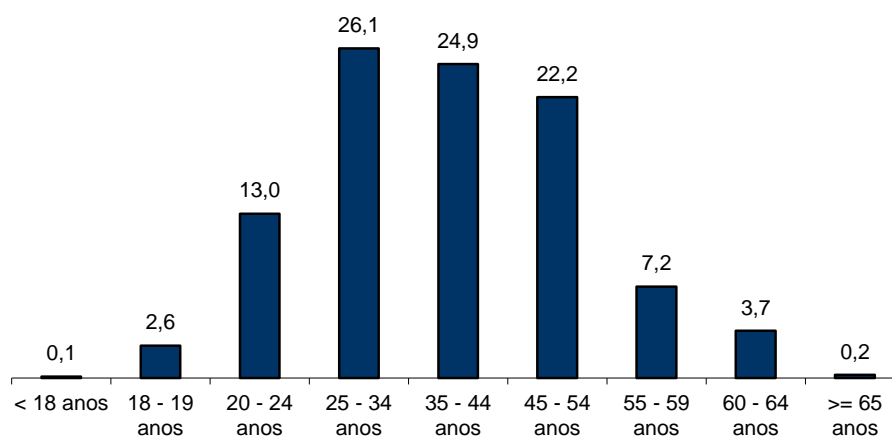


**QUADRO III - DESEMPREGO REGISTRADO POR GRUPO ETÁRIO SEGUNDO O TEMPO DE INSCRIÇÃO**

REGIÃO AUTÓNOMA DA MADEIRA

HOMENS / MULHERES	TEMPO DE INSCRIÇÃO						TOTAL
	< 1MÊS	1 - 2 MESES	3 - 5 MESES	6 - 11 MESES	12 - 23 MESES	>= 24 MESES	
<b>Total</b>	<b>1.377</b>	<b>2.566</b>	<b>3.199</b>	<b>4.994</b>	<b>4.644</b>	<b>5.541</b>	<b>22.321</b>
< 18 anos	8	5	4	2	5	-	24
18 - 19 anos	91	142	99	148	87	4	571
20 - 24 anos	291	508	458	755	601	288	2.901
25 - 34 anos	389	754	934	1445	1295	1006	5.823
35 - 44 anos	301	602	863	1286	1178	1317	5.547
45 - 54 anos	204	421	580	970	992	1794	4.961
55 - 59 anos	62	89	180	263	309	708	1.611
60 - 64 anos	28	42	76	123	169	392	830
>= 65 anos	3	3	5	2	8	32	53
<b>HOMENS</b>							
<b>Total</b>	<b>765</b>	<b>1.476</b>	<b>1.910</b>	<b>2.875</b>	<b>2.532</b>	<b>3.211</b>	<b>12.769</b>
< 18 anos	4	1	2	1	3	-	11
18 - 19 anos	48	67	50	74	47	1	287
20 - 24 anos	130	234	234	372	259	137	1.366
25 - 34 anos	209	463	551	795	681	467	3.166
35 - 44 anos	175	381	538	777	668	745	3.284
45 - 54 anos	134	246	369	610	575	1135	3.069
55 - 59 anos	43	53	108	159	182	454	999
60 - 64 anos	21	28	55	86	112	248	550
>= 65 anos	1	3	3	1	5	24	37
<b>MULHERES</b>							
<b>Total</b>	<b>612</b>	<b>1.090</b>	<b>1.289</b>	<b>2.119</b>	<b>2.112</b>	<b>2.330</b>	<b>9.552</b>
< 18 anos	4	4	2	1	2	-	13
18 - 19 anos	43	75	49	74	40	3	284
20 - 24 anos	161	274	224	383	342	151	1.535
25 - 34 anos	180	291	383	650	614	539	2.657
35 - 44 anos	126	221	325	509	510	572	2.263
45 - 54 anos	70	175	211	360	417	659	1.892
55 - 59 anos	19	36	72	104	127	254	612
60 - 64 anos	7	14	21	37	57	144	280
>= 65 anos	2	-	2	1	3	8	16

**Distribuição Percentual do Desemprego Registrado por Grupos Etários**





**QUADRO IV - DESEMPREGO REGISTRADO POR GRUPOS DE PROFISSÕES**  
Situação no fim dos meses

REGIÃO AUTÓNOMA DA MADEIRA

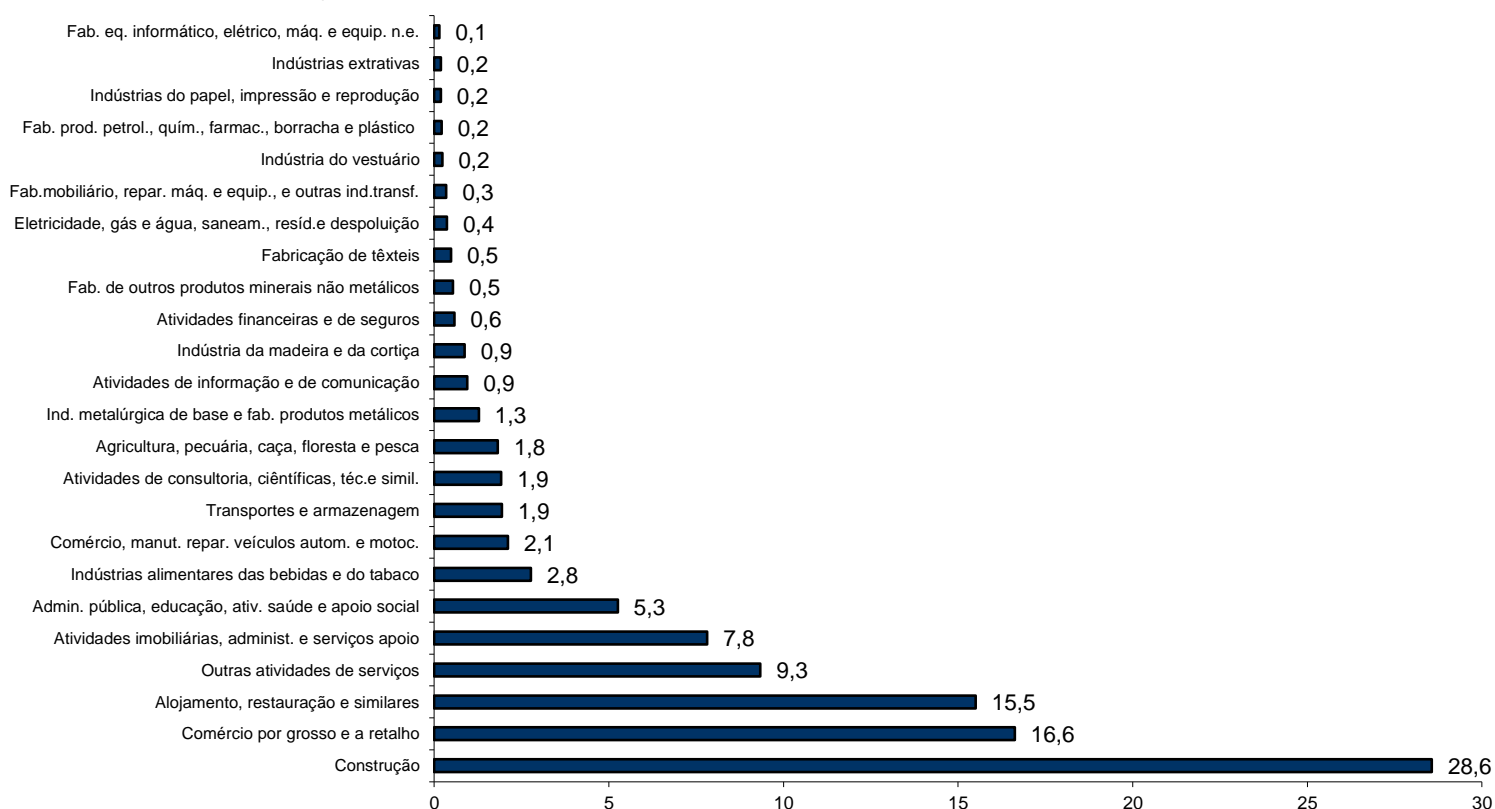
Grupos de Profissões - CPP/10	AGOSTO/11				JULHO/12				AGOSTO/12				Var. %	
	H	M	TOTAL	%	H	M	TOTAL	%	H	M	TOTAL	%	Mês homól.	Mês anter.
<b>Total</b>	<b>9.720</b>	<b>7.511</b>	<b>17.231</b>	<b>100,0</b>	<b>12.703</b>	<b>9.639</b>	<b>22.342</b>	<b>100,0</b>	<b>12.769</b>	<b>9.552</b>	<b>22.321</b>	<b>100,0</b>	<b>29,5</b>	<b>-0,1</b>
01 Oficiais das Forças Armadas	-	-	-	-	1	-	1	0,0	1	-	1	0,0	-	0,0
02 Sargentos das Forças Armadas	-	-	-	-	-	-	-	-	-	-	-	-	-	-
03 Outro pessoal das Forças Armadas	5	3	8	0,0	8	4	12	0,1	7	4	11	0,0	37,5	-8,3
11 Repres.do poder legislativo e de órgãos executivos, dirigentes sup. Adm.Pública, de org.espec., diretores e gestores de empresas	9	2	11	0,1	10	3	13	0,1	9	4	13	0,1	18,2	0,0
12 Diretores de serviços administrativos e comerciais	41	17	58	0,3	33	22	55	0,2	34	20	54	0,2	-6,9	-1,8
13 Diretores de produção e de serviços especializados	11	4	15	0,1	10	6	16	0,1	10	5	15	0,1	0,0	-6,3
14 Diretores de hotelaria, restauração, comércio e de outros serviços	37	16	53	0,3	41	15	56	0,3	40	15	55	0,2	3,8	-1,8
21 Especialistas das ciências físicas, matemáticas, engenharias e técnicas afins	134	102	236	1,4	270	155	425	1,9	276	150	426	1,9	80,5	0,2
22 Profissionais de saúde	29	104	133	0,8	36	139	175	0,8	45	162	207	0,9	55,6	18,3
23 Professores	23	45	68	0,4	43	102	145	0,6	47	107	154	0,7	126,5	6,2
24 Especialistas em finanças, contabilidade, org. administrativa, relações púb. e comerciais	101	152	253	1,5	120	198	318	1,4	125	197	322	1,4	27,3	1,3
25 Especialistas em tecnologias de informação e comunicação (TIC)	41	10	51	0,3	74	12	86	0,4	83	13	96	0,4	88,2	11,6
26 Especialistas em assuntos jurídicos, sociais, artísticos e culturais	64	203	267	1,5	87	284	371	1,7	87	281	368	1,6	37,8	-0,8
31 Técnicos e prof. das ciências e engenharia, de nível intermédio	347	60	407	2,4	453	60	513	2,3	456	53	509	2,3	25,1	-0,8
32 Técnicos e profissionais, de nível intermédio da saúde	35	85	120	0,7	36	129	165	0,7	39	120	159	0,7	32,5	-3,6
33 Técnicos de nível intermédio, das áreas financeira, administrativa e dos negócios	250	153	403	2,3	332	213	545	2,4	326	219	545	2,4	35,2	0,0
34 Técnicos nível intermédio dos serviços jurídicos, sociais, desportivos, culturais e simil.	90	103	193	1,1	110	143	253	1,1	109	153	262	1,2	35,8	3,6
35 Técnicos das tecnologias de informação e comunicação	127	9	136	0,8	168	8	176	0,8	162	9	171	0,8	25,7	-2,8
41 Empregados de escritório, secretários em geral e operadores de processamento de dados	235	654	889	5,2	292	900	1.192	5,3	298	906	1.204	5,4	35,4	1,0
42 Pessoal de apoio direto a clientes	121	285	406	2,4	157	346	503	2,3	171	339	510	2,3	25,6	1,4
43 Operadores de dados, de contabilidade, estatística, de serv. financ. e relac. com o registo	189	81	270	1,6	260	82	342	1,5	261	82	343	1,5	27,0	0,3
44 Outro pessoal de apoio de tipo administrativo	33	13	46	0,3	34	14	48	0,2	30	13	43	0,2	-6,5	-10,4
51 Trabalhadores dos serviços pessoais	593	1.036	1.629	9,5	747	1.344	2.091	9,4	730	1.331	2.061	9,2	26,5	-1,4
52 Vendedores	356	1.111	1.467	8,5	453	1.519	1.972	8,8	439	1.512	1.951	8,7	33,0	-1,1
53 Trabalhadores dos cuidados pessoais e similares	10	319	329	1,9	16	410	426	1,9	17	401	418	1,9	27,1	-1,9
54 Pessoal dos serviços de proteção e segurança	245	19	264	1,5	338	25	363	1,6	327	24	351	1,6	33,0	-3,3
61 Agricultores e trab. qualificados da agricultura e prod. animal, orientados para o mercado	231	54	285	1,7	302	66	368	1,6	299	59	358	1,6	25,6	-2,7
62 Trab. qualificados da floresta, pesca e caça, orientados para o mercado	67	2	69	0,4	113	2	115	0,5	106	2	108	0,5	56,5	-6,1
63 Agricultores, criadores de animais, pescadores, caçadores e coletores, de subsistência	8	2	10	0,1	23	6	29	0,1	20	6	26	0,1	160,0	-10,3
71 Trabalhadores qualificados da construção e similares, exceto eletricista	2.179	4	2.183	12,7	2.864	2	2.866	12,8	2.850	2	2.852	12,8	30,6	-0,5
72 Trabalhadores qualificados da metalurgia, metalomecânica e simil.	414	-	414	2,4	638	-	638	2,9	660	-	660	3,0	59,4	3,4
73 Trab. qualificados da impressão, fabrico de instrum. precisão, joalheiros, artesãos e simil.	30	16	46	0,3	32	16	48	0,2	32	17	49	0,2	6,5	2,1
74 Trabalhadores qualificados em eletricidade e em eletrónica	254	-	254	1,5	358	-	358	1,6	369	1	370	1,7	45,7	3,4
75 Trabalhadores da transf. alimentos, da madeira, do vestuário e outras ind. e artesanato	198	143	341	2,0	233	177	410	1,8	248	176	424	1,9	24,3	3,4
81 Operadores de instalações fixas e máquinas	105	92	197	1,1	150	114	264	1,2	149	107	256	1,1	29,9	-3,0
82 Trabalhadores da montagem	5	1	6	0,0	16	-	16	0,1	15	-	15	0,1	150,0	-6,3
83 Condutores de veículos e operadores de equipamentos móveis	923	10	933	5,4	1.239	12	1.251	5,6	1.287	12	1.299	5,8	39,2	3,8
91 Trabalhadores de limpeza	178	1.783	1.961	11,4	187	2.201	2.388	10,7	193	2.156	2.349	10,5	19,8	-1,6
92 Trabalhadores não qualificados da agricultura, produção animal, pesca e floresta	5	13	18	0,1	10	10	20	0,1	10	10	20	0,1	11,1	0,0
93 Trabalhadores não qualificados da ind. extrativa, construção, ind. transf. e transportes	1.452	311	1.763	10,2	1.786	325	2.111	9,4	1.785	309	2.094	9,4	18,8	-0,8
94 Assistentes na preparação de refeições	262	435	697	4,0	255	501	756	3,4	253	508	761	3,4	9,2	0,7
95 Vendedores ambulantes (exceto de alimentos) e prestadores de serviços na rua	4	-	4	0,0	3	1	4	0,0	3	1	4	0,0	0,0	0,0
96 Trabalhadores dos resíduos e de outros serviços elementares	279	59	338	2,0	365	73	438	2,0	361	66	427	1,9	26,3	-2,5

**QUADRO V - DESEMPREGO REGISTRADO (NOVO EMPREGO) POR ATIVIDADE ECONÓMICA**  
Situação no fim dos meses

REGIÃO AUTÓNOMA DA MADEIRA

Atividade Económica - CAE / Rev.3	AGOSTO/11				JULHO/12				AGOSTO/12				Var. %	
	H	M	TOTAL	%	H	M	TOTAL	%	H	M	TOTAL	%	Mês homól.	Mês anter.
<b>Total</b>	<b>8.968</b>	<b>6.524</b>	<b>15.492</b>	<b>100,0</b>	<b>11.802</b>	<b>8.312</b>	<b>20.114</b>	<b>100,0</b>	<b>11.855</b>	<b>8.247</b>	<b>20.102</b>	<b>100,0</b>	<b>29,8</b>	<b>-0,1</b>
<b>Agricultura, pecuária, caça, floresta e pesca</b>	<b>210</b>	<b>91</b>	<b>301</b>	<b>1,9</b>	<b>276</b>	<b>99</b>	<b>375</b>	<b>1,9</b>	<b>269</b>	<b>97</b>	<b>366</b>	<b>1,8</b>	<b>21,6</b>	<b>-2,4</b>
<b>Indústria, energia e água e construção</b>	<b>4.620</b>	<b>677</b>	<b>5.297</b>	<b>34,2</b>	<b>6.334</b>	<b>863</b>	<b>7.197</b>	<b>35,8</b>	<b>6.408</b>	<b>862</b>	<b>7.270</b>	<b>36,2</b>	<b>37,2</b>	<b>1,0</b>
Indústrias extrativas	10	-	10	0,1	32	5	37	0,2	32	5	37	0,2	270,0	0,0
Indústrias alimentares das bebidas e do tabaco	151	223	374	2,4	229	304	533	2,6	242	314	556	2,8	48,7	4,3
Fabricação de têxteis	7	86	93	0,6	8	87	95	0,5	8	88	96	0,5	3,2	1,1
Indústria do vestuário	5	35	40	0,3	6	39	45	0,2	6	40	46	0,2	15,0	2,2
Indústria do couro e dos produtos do couro	-	-	-	-	-	-	-	-	-	-	-	-	-	-
Indústria da madeira e da cortiça	141	15	156	1,0	164	16	180	0,9	159	16	175	0,9	12,2	-2,8
Indústrias do papel, impressão e reprodução	25	15	40	0,3	24	13	37	0,2	25	12	37	0,2	-7,5	0,0
Fab. prod. petrol., quím., farmac., borracha e plástico	15	9	24	0,2	30	11	41	0,2	31	11	42	0,2	75,0	2,4
Fab. de outros produtos minerais não metálicos	47	9	56	0,4	94	13	107	0,5	96	11	107	0,5	91,1	0,0
Ind. metalúrgica de base e fab. produtos metálicos	161	14	175	1,1	230	24	254	1,3	235	21	256	1,3	46,3	0,8
Fab. eq. informático, elétrico, máq. e equip. n.e.	23	2	25	0,2	29	-	29	0,1	30	-	30	0,1	20,0	3,4
Fab. veíc. automóveis e outro equip.de transporte	-	-	-	-	4	-	4	0,0	4	-	4	0,0	-	0,0
Fab.mobiliário, repar. máq. e equip., e outras ind transf	52	12	64	0,4	57	13	70	0,3	56	13	69	0,3	7,8	-1,4
Eletricidade, gás e água, saneam., resid.e despoluição	28	18	46	0,3	54	23	77	0,4	52	21	73	0,4	58,7	-5,2
Construção	3.955	239	4.194	27,1	5.373	315	5.688	28,3	5.432	310	5.742	28,6	36,9	0,9
<b>Serviços</b>	<b>4.138</b>	<b>5.756</b>	<b>9.894</b>	<b>63,9</b>	<b>5.192</b>	<b>7.350</b>	<b>12.542</b>	<b>62,4</b>	<b>5.178</b>	<b>7.288</b>	<b>12.466</b>	<b>62,0</b>	<b>26,0</b>	<b>-0,6</b>
Comércio, manut. repar. veículos autom. e motoc.	198	49	247	1,6	324	85	409	2,0	333	91	424	2,1	71,7	3,7
Comércio por grosso e a retalho	1.144	1.503	2.647	17,1	1.410	1.976	3.386	16,8	1.392	1.949	3.341	16,6	26,2	-1,3
Transportes e armazenagem	235	75	310	2,0	299	94	393	2,0	299	91	390	1,9	25,8	-0,8
Alojamento, restauração e similares	1.001	1.673	2.674	17,3	1.136	1.983	3.119	15,5	1.126	1.991	3.117	15,5	16,6	-0,1
Atividades de informação e de comunicação	87	48	135	0,9	125	59	184	0,9	125	65	190	0,9	40,7	3,3
Atividades financeiras e de seguros	38	51	89	0,6	44	53	97	0,5	57	58	115	0,6	29,2	18,6
Atividades imobiliárias, administ. e serviços apoio	530	638	1.168	7,5	696	891	1.587	7,9	689	882	1.571	7,8	34,5	-1,0
Atividades de consultoria, ciêntíficas, téc.e simil.	120	176	296	1,9	176	221	397	2,0	173	212	385	1,9	30,1	-3,0
Admin. pública, educação, ativ. saúde e apoio social	304	508	812	5,2	375	679	1.054	5,2	385	671	1.056	5,3	30,0	0,2
Outras atividades de serviços	481	1.035	1.516	9,8	607	1.309	1.916	9,5	599	1.278	1.877	9,3	23,8	-2,0

**Distribuição Percentual do Desemprego Registrado (Novo Emprego) por Atividade Económica**





**QUADRO VI - DESEMPREGADOS INSCRITOS POR GRUPOS DE PROFISSÕES**  
Movimento ao longo dos meses

REGIÃO AUTÓNOMA DA MADEIRA

Grupos de Profissões - CPP/10	AGOSTO/11				JULHO/12				AGOSTO/12				Var. %	
	H	M	TOTAL	%	H	M	TOTAL	%	H	M	TOTAL	%	Mês homól.	Mês anter.
<b>Total</b>	<b>574</b>	<b>618</b>	<b>1.192</b>	<b>100,0</b>	<b>843</b>	<b>653</b>	<b>1.496</b>	<b>100,0</b>	<b>777</b>	<b>625</b>	<b>1.402</b>	<b>100,0</b>	<b>17,6</b>	<b>-6,3</b>
01 Oficiais das Forças Armadas	-	-	-	-	-	-	-	-	-	-	-	-	-	-
02 Sargentos das Forças Armadas	-	-	-	-	-	-	-	-	-	-	-	-	-	-
03 Outro pessoal das Forças Armadas	1	-	1	0,1	-	-	-	-	1	-	1	0,1	0	-
11 Repres.do poder legislativo e de órgãos executivos, dirigentes sup. Adm.Pública, de org.espec., diretores e gestores de	2	-	2	0,2	1	-	1	0,1	-	1	1	0,1	-50,0	0,0
12 Diretores de serviços administrativos e comerciais	2	-	2	0,2	-	-	-	-	4	-	4	0,3	100,0	-
13 Diretores de produção e de serviços especializados	-	-	-	-	1	-	1	0,1	1	-	1	0,1	-	0,0
14 Diretores de hotelaria, restauração, comércio e de outros serviços	1	-	1	0,1	2	1	3	0,2	3	-	3	0,2	200,0	0,0
21 Especialistas das ciências físicas, matemáticas, engenharias e técnicas afins	11	14	25	2,1	19	11	30	2,0	23	13	36	2,6	44,0	20,0
22 Profissionais de saúde	12	48	60	5,0	6	26	32	2,1	15	40	55	3,9	-8,3	71,9
23 Professores	2	5	7	0,6	2	21	23	1,5	5	13	18	1,3	157,1	-21,7
24 Especialistas em finanças, contabilidade, org. administrativa, relações púb. e comerciais	13	16	29	2,4	14	15	29	1,9	15	15	30	2,1	3,4	3,4
25 Especialistas em tecnologias de informação e comunicação (TIC)	6	2	8	0,7	8	1	9	0,6	18	2	20	1,4	150,0	122,2
26 Especialistas em assuntos jurídicos, sociais, artísticos e culturais	5	22	27	2,3	6	12	18	1,2	11	24	35	2,5	29,6	94,4
31 Técnicos e profissões das ciências e engenharia, de nível intermédio	10	5	15	1,3	24	4	28	1,9	25	1	26	1,9	73,3	-7,1
32 Técnicos e profissionais, de nível intermédio da saúde	1	18	19	1,6	1	9	10	0,7	4	6	10	0,7	-47,4	0,0
33 Técnicos de nível intermédio, das áreas financeira, administrativa e dos negócios	15	14	29	2,4	14	13	27	1,8	18	15	33	2,4	13,8	22,2
34 Técnicos nível intermédio dos serviços jurídicos, sociais, desportivos, culturais e simil.	12	13	25	2,1	9	18	27	1,8	12	16	28	2,0	12,0	3,7
35 Técnicos das tecnologias de informação e comunicação	12	2	14	1,2	4	-	4	0,3	11	1	12	0,9	-14,3	200,0
41 Empregados de escritório, secretários em geral e operadores de processamento de dados	24	49	73	6,1	20	55	75	5,0	23	47	70	5,0	-4,1	-6,7
42 Pessoal de apoio direto a clientes	9	16	25	2,1	10	22	32	2,1	19	28	47	3,4	88,0	46,9
43 Operadores de dados, de contabilidade, estatística, de serv. financ. e relac. com o registo	16	4	20	1,7	8	3	11	0,7	18	3	21	1,5	5,0	90,9
44 Outro pessoal de apoio de tipo administrativo	1	-	1	0,1	-	2	2	0,1	-	-	-	-	-100,0	-100,0
51 Trabalhadores dos serviços pessoais	55	93	148	12,4	70	78	148	9,9	58	117	175	12,5	18,2	18,2
52 Vendedores	39	103	142	11,9	31	115	146	9,8	31	104	135	9,6	-4,9	-7,5
53 Trabalhadores dos cuidados pessoais e similares	1	22	23	1,9	6	31	37	2,5	2	28	30	2,1	30,4	-18,9
54 Pessoal dos serviços de proteção e segurança	19	4	23	1,9	49	5	54	3,6	14	1	15	1,1	-34,8	-72,2
61 Agricultores e trab. qualificados da agricultura e prod. animal, orientados para o mercado	8	-	8	0,7	17	2	19	1,3	16	-	16	1,1	100,0	-15,8
62 Trab. qualificados da floresta, pesca e caça, orientados para o mercado	3	-	3	0,3	11	-	11	0,7	3	-	3	0,2	0,0	-72,7
63 Agricultores, criadores de animais, pescadores, caçadores e coletores, de subsistência	-	-	-	-	2	-	2	0,1	-	1	1	0,1	-	-50,0
71 Trabalhadores qualificados da construção e similares, exceto eletricista	88	-	88	7,4	178	1	179	12,0	114	-	114	8,1	29,5	-36,3
72 Trabalhadores qualificados da metalurgia, metalomecânica e simil.	26	-	26	2,2	52	-	52	3,5	41	-	41	2,9	57,7	-21,2
73 Trab. qualificados da impressão, fabrico de instrum. precisão, joalheiros, artesãos e simil.	2	1	3	0,3	-	-	-	-	-	-	-	-	-100,0	-
74 Trabalhadores qualificados em eletricidade e em eletrónica	16	-	16	1,3	25	-	25	1,7	27	1	28	2,0	75,0	12,0
75 Trabalhadores da transf. alimentos, da madeira, do vestuário e outras ind. e artesanato	8	7	15	1,3	25	11	36	2,4	30	11	41	2,9	173,3	13,9
81 Operadores de instalações fixas e máquinas	2	4	6	0,5	8	3	11	0,7	7	1	8	0,6	33,3	-27,3
82 Trabalhadores da montagem	1	1	2	0,2	-	-	-	-	-	-	-	-	-100,0	-
83 Condutores de veículos e operadores de equipamentos móveis	36	1	37	3,1	58	1	59	3,9	83	-	83	5,9	124,3	40,7
91 Trabalhadores de limpeza	6	95	101	8,5	8	104	112	7,5	16	81	97	6,9	-4,0	-13,4
92 Trabalhadores não qualificados da agricultura, produção animal, pesca e floresta	2	1	3	0,3	1	-	1	0,1	-	-	-	-	-100,0	-100,0
93 Trabalhadores não qualificados da ind. extrativa, construção, ind. transf. e transportes	74	15	89	7,5	109	10	119	8,0	73	14	87	6,2	-2,2	-26,9
94 Assistentes na preparação de refeições	14	42	56	4,7	22	76	98	6,6	17	41	58	4,1	3,6	-40,8
95 Vendedores ambulantes (exceto de alimentos) e prestadores de serviços na rua	-	-	-	-	-	3	3	0,2	-	-	-	-	-	-100,0
96 Trabalhadores dos resíduos e de outros serviços elementares	19	1	20	1,7	22	-	22	1,5	19	-	19	1,4	-5,0	-13,6



**QUADRO VII - DESEMPREGADOS INSCRITOS (NOVO EMPREGO) POR ATIVIDADE ECONÓMICA**

Movimento ao longo dos meses

REGIÃO AUTÓNOMA DA MADEIRA

Atividade Económica - CAE / Rev.3	AGOSTO/11				JULHO/12				AGOSTO/12				Var. %	
	H	M	TOTAL	%	H	M	TOTAL	%	H	M	TOTAL	%	Mês homól.	Mês anter.
<b>Total</b>	<b>468</b>	<b>459</b>	<b>927</b>	<b>100,0</b>	<b>756</b>	<b>492</b>	<b>1.248</b>	<b>100,0</b>	<b>654</b>	<b>473</b>	<b>1.127</b>	<b>100,0</b>	<b>21,6</b>	<b>-9,7</b>
<b>Agricultura, pecuária, caça, floresta e pesca</b>	<b>9</b>	<b>4</b>	<b>13</b>	<b>1,4</b>	<b>22</b>	<b>4</b>	<b>26</b>	<b>2,1</b>	<b>13</b>	<b>5</b>	<b>18</b>	<b>1,6</b>	<b>38,5</b>	<b>-30,8</b>
<b>Indústria, energia e água e construção</b>	<b>176</b>	<b>35</b>	<b>211</b>	<b>22,8</b>	<b>399</b>	<b>58</b>	<b>457</b>	<b>36,6</b>	<b>322</b>	<b>40</b>	<b>362</b>	<b>32,1</b>	<b>71,6</b>	<b>-20,8</b>
Indústrias extrativas	2	-	2	0,2	2	-	2	0,2	3	-	3	0,3	50,0	50,0
Indústrias alimentares das bebidas e do tabaco	7	19	26	2,8	26	34	60	4,8	38	28	66	5,9	153,8	10,0
Fabricação de têxteis	-	1	1	0,1	-	5	5	0,4	-	2	2	0,2	100,0	-60,0
Indústria do vestuário	-	2	2	0,2	-	1	1	0,1	-	3	3	0,3	50,0	200,0
Indústria do couro e dos produtos do couro	-	-	-	-	-	-	-	-	-	-	-	-	-	-
Indústria da madeira e da cortiça	2	-	2	0,2	7	-	7	0,6	1	-	1	0,1	-50,0	-85,7
Indústrias do papel, impressão e reprodução	1	2	3	0,3	1	-	1	0,1	1	-	1	0,1	-66,7	-
Fab.prod. petrol., quím., farmac., borracha e plástico	1	1	2	0,2	-	2	2	0,2	2	1	3	0,3	50,0	50,0
Fab. de outros produtos minerais não metálicos	2	-	2	0,2	16	-	16	1,3	2	-	2	0,2	-	-87,5
Ind. metalúrgica de base e fab. produtos metálicos	9	1	10	1,1	21	1	22	1,8	13	-	13	1,2	30,0	-40,9
Fab. eq. informático, elétrico, máq. e equip. n.e.	-	-	-	-	-	-	-	-	1	-	1	0,1	-	-
Fab. veíc. automóveis e outro equip.de transporte	-	-	-	-	2	-	2	0,2	-	-	-	-	-	-100,0
Fab.mobiliário, repar. máq. e equip., e outras ind.transf.	1	-	1	0,1	3	1	4	0,3	-	-	-	-	-100,0	-100,0
Eletricidade, gás e água, saneam., resid.e despoluição	1	1	2	0,2	7	-	7	0,6	1	-	1	0,1	-50,0	-85,7
Construção	150	8	158	17,0	314	14	328	26,3	260	6	266	23,6	68,4	-18,9
<b>Serviços</b>	<b>283</b>	<b>420</b>	<b>703</b>	<b>75,8</b>	<b>335</b>	<b>430</b>	<b>765</b>	<b>61,3</b>	<b>319</b>	<b>428</b>	<b>747</b>	<b>66,3</b>	<b>6,3</b>	<b>-2,4</b>
Comércio, manut. repar. veículos autom. e motoc.	12	1	13	1,4	20	4	24	1,9	21	5	26	2,3	100,0	8,3
Comércio por grosso e a retalho	78	114	192	20,7	61	87	148	11,9	83	117	200	17,7	4,2	35,1
Transportes e armazenagem	8	5	13	1,4	18	7	25	2,0	10	5	15	1,3	15,4	-40,0
Alojamento, restauração e similares	62	109	171	18,4	81	161	242	19,4	81	158	239	21,2	39,8	-1,2
Atividades de informação e de comunicação	5	4	9	1,0	3	1	4	0,3	4	6	10	0,9	11,1	150,0
Atividades financeiras e de seguros	4	2	6	0,6	3	2	5	0,4	14	7	21	1,9	250,0	320,0
Atividades imobiliárias, administ. e dos serviços apoio	59	35	94	10,1	83	39	122	9,8	27	28	55	4,9	-41,5	-54,9
Atividades de consultoria, científicas, técnicas e simil.	6	13	19	2,0	5	13	18	1,4	8	6	14	1,2	-26,3	-22,2
Admin. pública, educação, ativ. saúde e apoio social	9	41	50	5,4	19	36	55	4,4	21	24	45	4,0	-10,0	-18,2
Outras atividades de serviços	40	96	136	14,7	42	80	122	9,8	50	72	122	10,8	-10,3	-



**QUADRO VIII - DESEMPREGADOS INSCRITOS POR MOTIVO DE INSCRIÇÃO**  
Movimento ao longo do mês

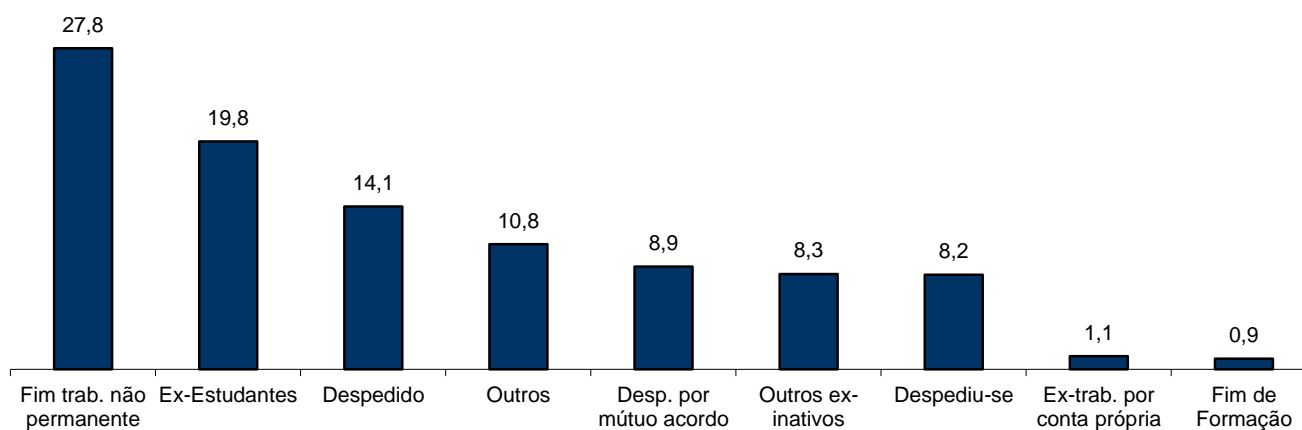
REGIÃO AUTÓNOMA DA MADEIRA

MOTIVOS DE INSCRIÇÃO	H	M	TOTAL	%
<b>Total</b>	<b>777</b>	<b>625</b>	<b>1.402</b>	<b>100,0</b>
Ex-Estudantes	123	154	277	19,8
Fim de Formação	5	8	13	0,9
Despedido	135	63	198	14,1
Despediu-se	78	37	115	8,2
Despedimento por mútuo acordo	91	34	125	8,9
Fim de trabalho não permanente	183	207	390	27,8
Ex-trabalhador por conta própria	12	4	16	1,1
Outros ex-inativos *	62	54	116	8,3
Outros **	88	64	152	10,8

\* Outros ex-inativos - inclui domésticas, reformados e outros indivíduos em situação de inatividade que decidiram procurar um emprego por conta de outrem.

\*\* Outros - inclui reinscrições após anulações.

**Distribuição Percentual dos Desempregados Inscritos por Motivos de Inscrição**



**QUADRO IX - OFERTAS DE EMPREGO POR GRUPOS DE PROFISSÕES**

Movimento ao longo dos meses

REGIÃO AUTÓNOMA DA MADEIRA

Grupos de Profissões - CPP/10	AGOSTO/11		JULHO/12		AGOSTO/12		Var. %	
	V.A.	%	V.A.	%	V.A.	%	Mês homól.	Mês anter.
<b>Total</b>	<b>262</b>	<b>100,0</b>	<b>148</b>	<b>100,0</b>	<b>170</b>	<b>100,0</b>	<b>-35,1</b>	<b>14,9</b>
01 Oficiais das Forças Armadas	-	-	-	-	-	-	-	-
02 Sargentos das Forças Armadas	-	-	-	-	-	-	-	-
03 Outro pessoal das Forças Armadas	-	-	-	-	-	-	-	-
11 Repres.do poder legislativo e de órgãos executivos, dirigentes sup. Adm.Pública, de org.espec., diretores e gestores de empresas	-	-	1	0,7	-	-	-	-100,0
12 Diretores de serviços administrativos e comerciais	-	-	2	1,4	2	1,2	-	-
13 Diretores de produção e de serviços especializados	-	-	-	-	-	-	-	-
14 Diretores de hotelaria, restauração, comércio e de outros serviços	1	0,4	-	-	-	-	-100,0	-
21 Especialistas das ciências físicas, matemáticas, engenharias e técnicas afins	3	1,1	-	-	3	1,8	-	-
22 Profissionais de saúde	3	1,1	1	0,7	1	0,6	-66,7	-
23 Professores	-	-	3	2,0	4	2,4	-	33,3
24 Especialistas em finanças, contabilidade, org. administrativa, relações púb. e comerciais	5	1,9	1	0,7	1	0,6	-80,0	-
25 Especialistas em tecnologias de informação e comunicação (TIC)	1	0,4	1	0,7	1	0,6	-	-
26 Especialistas em assuntos jurídicos, sociais, artísticos e culturais	3	1,1	1	0,7	1	0,6	-66,7	-
31 Técnicos e profissões das ciências e engenharia, de nível intermédio	2	0,8	1	0,7	1	0,6	-50,0	-
32 Técnicos e profissionais, de nível intermédio da saúde	3	1,1	1	0,7	2	1,2	-33,3	100,0
33 Técnicos de nível intermédio, das áreas financeira, administrativa e dos negócios	8	3,1	9	6,1	3	1,8	-62,5	-66,7
34 Técnicos nível intermédio dos serviços jurídicos, sociais, desportivos, culturais e simil.	2	0,8	4	2,7	1	0,6	-50,0	-75,0
35 Técnicos das tecnologias de informação e comunicação	-	-	-	-	3	1,8	-	-
41 Empregados de escritório, secretários em geral e operadores de processamento de dados	7	2,7	2	1,4	6	3,5	-14,3	200,0
42 Pessoal de apoio direto a clientes	2	0,8	10	6,8	2	1,2	-	-80,0
43 Operadores de dados, de contabilidade, estatística, de serv. financ. e relac. com o registo	3	1,1	-	-	1	0,6	-66,7	-
44 Outro pessoal de apoio de tipo administrativo	-	-	-	-	-	-	-	-
51 Trabalhadores dos serviços pessoais	104	39,7	58	39,2	76	44,7	-26,9	31,0
52 Vendedores	16	6,1	15	10,1	7	4,1	-56,3	-53,3
53 Trabalhadores dos cuidados pessoais e similares	1	0,4	-	-	-	-	-100,0	-
54 Pessoal dos serviços de proteção e segurança	1	0,4	-	-	-	-	-100,0	-
61 Agricultores e trab. qualificados da agricultura e prod. animal, orientados para o mercado	4	1,5	1	0,7	-	-	-100,0	-100,0
62 Trab. qualificados da floresta, pesca e caça, orientados para o mercado	-	-	-	-	-	-	-	-
63 Agricultores, criadores de animais, pescadores, caçadores e coletores, de subsistência	-	-	-	-	-	-	-	-
71 Trabalhadores qualificados da construção e similares, exceto electricista	22	8,4	9	6,1	4	2,4	-81,8	-55,6
72 Trabalhadores qualificados da metalurgia, metalomecânica e similares	24	9,2	1	0,7	1	0,6	-95,8	-
73 Trab. qualificados da impressão, fabrico de instrum. precisão, joalheiros, artesãos e simil.	-	-	-	-	-	-	-	-
74 Trabalhadores qualificados em eletricidade e em eletrónica	1	0,4	2	1,4	6	3,5	500,0	200,0
75 Trabalhadores da transf. alimentos, da madeira, do vestuário e outras ind. e artesanato	9	3,4	5	3,4	16	9,4	77,8	220,0
81 Operadores de instalações fixas e máquinas	1	0,4	-	-	1	0,6	-	-
82 Trabalhadores da montagem	-	-	-	-	-	-	-	-
83 Condutores de veículos e operadores de equipamentos móveis	4	1,5	2	1,4	4	2,4	-	100,0
91 Trabalhadores de limpeza	15	5,7	10	6,8	8	4,7	-46,7	-20,0
92 Trabalhadores não qualificados da agricultura, produção animal, pesca e floresta	-	-	-	-	-	-	-	-
93 Trabalhadores não qualificados da ind. extrativa, construção, ind. transf. e transportes	2	0,8	4	2,7	1	0,6	-50,0	-75,0
94 Assistentes na preparação de refeições	10	3,8	2	1,4	12	7,1	20,0	500,0
95 Vendedores ambulantes (exceto de alimentos) e prestadores de serviços na rua	-	-	-	-	-	-	-	-
96 Trabalhadores dos resíduos e de outros serviços elementares	5	1,9	2	1,4	2	1,2	-60,0	-



## QUADRO X - OFERTAS DE EMPREGO POR ATIVIDADE ECONÓMICA

Movimento ao longo dos meses

REGIÃO AUTÓNOMA DA MADEIRA

Atividade Económica - CAE / Rev.3	AGOSTO/11		JULHO/12		AGOSTO/12		Var. %	
	V.A.	%	V.A.	%	V.A.	%	Mês homól.	Mês anter.
<b>Total</b>	<b>262</b>	<b>100,0</b>	<b>148</b>	<b>100,0</b>	<b>170</b>	<b>100,0</b>	<b>-35,1</b>	<b>14,9</b>
<b>Agricultura, pecuária, caça, floresta e pesca</b>	<b>1</b>	<b>0,4</b>	<b>-</b>	<b>-</b>	<b>-</b>	<b>-</b>	<b>-100,0</b>	<b>-</b>
<b>Indústria, energia e água e construção</b>	<b>60</b>	<b>22,9</b>	<b>19</b>	<b>12,8</b>	<b>27</b>	<b>15,9</b>	<b>-55,0</b>	<b>42,1</b>
Indústrias extrativas	-	-	-	-	-	-	-	-
Indústrias alimentares das bebidas e do tabaco	6	2,3	7	4,7	14	8,2	133,3	100,0
Fabricação de têxteis	1	0,4	-	-	1	0,6	-	-
Indústria do vestuário	1	0,4	-	-	-	-	-100,0	-
Indústria do couro e dos produtos do couro	-	-	-	-	-	-	-	-
Indústria da madeira e da cortiça	2	0,8	-	-	1	0,6	-50,0	-
Indústrias do papel, impressão e reprodução	-	-	-	-	-	-	-	-
Fab.prod. petrol., quím., farmac., borracha e plástico	3	1,1	-	-	-	-	-100,0	-
Fab. de outros produtos minerais não metálicos	-	-	-	-	-	-	-	-
Ind. metalúrgica de base e fab. produtos metálicos	18	6,9	1	0,7	1	0,6	-94,4	-
Fab. eq. informático, elétrico, máq. e equip. n.e.	-	-	-	-	1	0,6	-	-
Fab. veíc. automóveis e outro equip.de transporte	-	-	-	-	-	-	-	-
Fab.mobiliário, repar. máq. e equip., e outras ind.transf.	1	0,4	-	-	1	0,6	-	-
Eletricidade, gás e água, saneam., resid.e despoluição	1	0,4	-	-	-	-	-100,0	-
Construção	27	10,3	11	7,4	8	4,7	-70,4	-27,3
<b>Serviços</b>	<b>201</b>	<b>76,7</b>	<b>129</b>	<b>87,2</b>	<b>143</b>	<b>84,1</b>	<b>-28,9</b>	<b>10,9</b>
Comércio, manut. repar. veículos autom. e motoc.	5	1,9	3	2,0	4	2,4	-20,0	33,3
Comércio por grosso e a retalho	21	8,0	18	12,2	16	9,4	-23,8	-11,1
Transportes e armazenagem	-	-	-	-	2	1,2	-	-
Alojamento, restauração e similares	103	39,3	50	33,8	68	40,0	-34,0	36,0
Atividades de informação e de comunicação	1	0,4	3	2,0	3	1,8	200,0	-
Atividades financeiras e de seguros	2	0,8	1	0,7	-	-	-100,0	-100,0
Atividades imobiliárias, administ. e dos serviços apoio	20	7,6	15	10,1	20	11,8	-	33,3
Atividades de consultoria, científicas, técnicas e simil.	7	2,7	-	-	5	2,9	-28,6	-
Admin. pública, educação, ativ. saúde e apoio social	5	1,9	12	8,1	6	3,5	20,0	-50,0
Outras atividades de serviços	37	14,1	27	18,2	19	11,2	-48,6	-29,6

## QUADRO XI - OFERTAS DE EMPREGO POR GRUPOS DE PROFISSÕES

Situação no fim dos meses

REGIÃO AUTÓNOMA DA MADEIRA

Grupos de Profissões - CPP/10	AGOSTO/11		JULHO/12		AGOSTO/12		Var. %	
	V.A.	%	V.A.	%	V.A.	%	Mês homól.	Mês anter.
<b>Total</b>	<b>81</b>	<b>100,0</b>	<b>142</b>	<b>100,0</b>	<b>181</b>	<b>100,0</b>	<b>123,5</b>	<b>27,5</b>
01 Oficiais das Forças Armadas	-	-	-	-	-	-	-	-
02 Sargentos das Forças Armadas	-	-	-	-	-	-	-	-
03 Outro pessoal das Forças Armadas	-	-	-	-	-	-	-	-
11 Repres.do poder legislativo e de órgãos executivos, dirigentes sup. Adm.Pública, de org.espec., diretores e gestores de empresas	-	-	1	0,7	1	0,6	-	-
12 Diretores de serviços administrativos e comerciais	-	-	2	1,4	2	1,1	-	-
13 Diretores de produção e de serviços especializados	-	-	-	-	-	-	-	-
14 Diretores de hotelaria, restauração, comércio e de outros serviços	1	1,2	-	-	-	-	-100,0	-
21 Especialistas das ciências físicas, matemáticas, engenharias e técnicas afins	-	-	3	2,1	5	2,8	-	66,7
22 Profissionais de saúde	-	-	2	1,4	2	1,1	-	-
23 Professores	-	-	3	2,1	5	2,8	-	66,7
24 Especialistas em finanças, contabilidade, org. administrativa, relações púb. e comerciais	2	2,5	5	3,5	4	2,2	100,0	-20,0
25 Especialistas em tecnologias de informação e comunicação (TIC)	1	1,2	3	2,1	2	1,1	100,0	-33,3
26 Especialistas em assuntos jurídicos, sociais, artísticos e culturais	1	1,2	-	-	-	-	-100,0	-
31 Técnicos e profissões das ciências e engenharia, de nível intermédio	1	1,2	1	0,7	2	1,1	100,0	100,0
32 Técnicos e profissionais, de nível intermédio da saúde	3	3,7	2	1,4	1	0,6	-66,7	-50,0
33 Técnicos de nível intermédio, das áreas financeira, administrativa e dos negócios	6	7,4	12	8,5	14	7,7	133,3	16,7
34 Técnicos nível intermédio dos serviços jurídicos, sociais, desportivos, culturais e simil.	1	1,2	6	4,2	2	1,1	100,0	-66,7
35 Técnicos das tecnologias de informação e comunicação	-	-	-	-	2	1,1	-	-
41 Empregados de escritório, secretários em geral e operadores de processamento de dados	3	3,7	3	2,1	7	3,9	133,3	133,3
42 Pessoal de apoio direto a clientes	1	1,2	10	7,0	4	2,2	300,0	-60,0
43 Operadores de dados, de contabilidade, estatística, de serv. financ. e relac. com o registo	-	-	-	-	1	0,6	-	-
44 Outro pessoal de apoio de tipo administrativo	-	-	-	-	-	-	-	-
51 Trabalhadores dos serviços pessoais	32	39,5	47	33,1	74	40,9	131,3	57,4
52 Vendedores	4	4,9	10	7,0	12	6,6	200,0	20,0
53 Trabalhadores dos cuidados pessoais e similares	-	-	-	-	-	-	-	-
54 Pessoal dos serviços de proteção e segurança	-	-	-	-	-	-	-	-
61 Agricultores e trab. qualificados da agricultura e prod. animal, orientados para o mercado	-	-	-	-	-	-	-	-
62 Trab. qualificados da floresta, pesca e caça, orientados para o mercado	-	-	-	-	-	-	-	-
63 Agricultores, criadores de animais, pescadores, caçadores e coletores, de subsistência	-	-	-	-	-	-	-	-
71 Trabalhadores qualificados da construção e similares, exceto eletricitista	5	6,2	5	3,5	3	1,7	-40,0	-40,0
72 Trabalhadores qualificados da metalurgia, metalomecânica e similares	7	8,6	2	1,4	-	-	-100,0	-100,0
73 Trab. qualificados da impressão, fabrico de instrum. precisão, joalheiros, artesãos e simil.	-	-	-	-	-	-	-	-
74 Trabalhadores qualificados em eletricidade e em eletrónica	1	1,2	2	1,4	6	3,3	500,0	200,0
75 Trabalhadores da transf. alimentos, da madeira, do vestuário e outras ind. e artesanato	1	1,2	6	4,2	11	6,1	1000,0	83,3
81 Operadores de instalações fixas e máquinas	-	-	-	-	1	0,6	-	-
82 Trabalhadores da montagem	-	-	1	0,7	1	0,6	-	-
83 Condutores de veículos e operadores de equipamentos móveis	4	4,9	4	2,8	6	3,3	50,0	50,0
91 Trabalhadores de limpeza	3	3,7	8	5,6	3	1,7	-	-62,5
92 Trabalhadores não qualificados da agricultura, produção animal, pesca e floresta	-	-	-	-	-	-	-	-
93 Trabalhadores não qualificados da ind. extrativa, construção, ind. transf. e transportes	-	-	3	2,1	1	0,6	-	-66,7
94 Assistentes na preparação de refeições	3	3,7	1	0,7	8	4,4	166,7	700,0
95 Vendedores ambulantes (exceto de alimentos) e prestadores de serviços na rua	-	-	-	-	-	-	-	-
96 Trabalhadores dos resíduos e de outros serviços elementares	1	1,2	-	-	1	0,6	-	-



## QUADRO XII - OFERTAS DE EMPREGO POR ATIVIDADE ECONÓMICA

Situação no fim dos meses

REGIÃO AUTÓNOMA DA MADEIRA

Atividade Económica - CAE / Rev.3	AGOSTO/11		JULHO/12		AGOSTO/12		Var. %	
	V.A.	%	V.A.	%	V.A.	%	Mês homól.	Mês anter.
<b>Total</b>	<b>81</b>	<b>100,0</b>	<b>142</b>	<b>100,0</b>	<b>181</b>	<b>100,0</b>	<b>123,5</b>	<b>27,5</b>
<b>Agricultura, pecuária, caça, floresta e pesca</b>	-	-	-	-	-	-	-	-
<b>Indústria, energia e água e construção</b>	<b>15</b>	<b>18,5</b>	<b>18</b>	<b>12,7</b>	<b>24</b>	<b>16,9</b>	<b>60,0</b>	<b>33,3</b>
Indústrias extrativas	-	-	-	-	-	-	-	-
Indústrias alimentares das bebidas e do tabaco	-	-	7	4,9	11	6,1	-	57,1
Fabricação de têxteis	1	1,2	-	-	1	0,6	-	-
Indústria do vestuário	-	-	-	-	-	-	-	-
Indústria do couro e dos produtos do couro	-	-	-	-	-	-	-	-
Indústria da madeira e da cortiça	1	1,2	-	-	1	0,6	-	-
Indústrias do papel, impressão e reprodução	-	-	-	-	-	-	-	-
Fab. prod. petrol., quím., farmac., borracha e plástico	3	3,7	-	-	-	-	-100,0	-
Fab. de outros produtos minerais não metálicos	-	-	-	-	-	-	-	-
Ind. metalúrgica de base e fab. produtos metálicos	7	8,6	-	-	-	-	-100,0	-
Fab. eq. informático, elétrico, máq. e equip. n.e.	-	-	-	-	1	0,6	-	-
Fab. veíc. automóveis e outro equip.de transporte	-	-	1	0,7	1	0,6	-	-
Fab.mobiliário, repar. máq. e equip., e outras ind.transf.	-	-	-	-	-	-	-	-
Eletricidade, gás e água, saneam., resid.e despoluição	-	-	-	-	-	-	-	-
Construção	3	3,7	10	7,0	9	5,0	200,0	-10,0
<b>Serviços</b>	<b>66</b>	<b>81,5</b>	<b>124</b>	<b>87,3</b>	<b>157</b>	<b>86,7</b>	<b>137,9</b>	<b>26,6</b>
Comércio, manut. repar. veículos autom. e motoc.	3	3,7	4	2,8	4	2,2	33,3	-
Comércio por grosso e a retalho	10	12,3	11	7,7	17	9,4	70,0	54,5
Transportes e armazenagem	-	-	2	1,4	2	1,1	-	-
Alojamento, restauração e similares	29	35,8	42	29,6	54	29,8	86,2	28,6
Atividades de informação e de comunicação	1	1,2	6	4,2	7	3,9	600,0	16,7
Atividades financeiras e de seguros	-	-	1	0,7	1	0,6	-	-
Atividades imobiliárias, administ. e dos serviços apoio	4	4,9	14	9,9	30	16,6	650,0	114,3
Atividades de consultoria, científicas, técnicas e simil.	3	3,7	4	2,8	9	5,0	200,0	125,0
Admin. pública, educação, ativ. saúde e apoio social	3	3,7	8	5,6	6	3,3	100,0	-25,0
Outras atividades de serviços	13	16,0	32	22,5	27	14,9	107,7	-15,6

## QUADRO XIII - COLOCAÇÕES EFECTUADAS POR GRUPOS DE PROFISSÕES

Movimento ao longo dos meses

REGIÃO AUTÓNOMA DA MADEIRA

Grupos de Profissões - CPP/10	AGOSTO/11				JULHO/12				AGOSTO/12				Var. %	
	H	M	TOTAL	%	H	M	TOTAL	%	H	M	TOTAL	%	Mês homól.	Mês anter.
<b>Total</b>	<b>66</b>	<b>46</b>	<b>112</b>	<b>100,0</b>	<b>60</b>	<b>42</b>	<b>102</b>	<b>100,0</b>	<b>56</b>	<b>76</b>	<b>132</b>	<b>100,0</b>	<b>17,9</b>	<b>29,4</b>
01 Oficiais das Forças Armadas	-	-	-	-	-	-	-	-	-	-	-	-	-	-
02 Sargentos das Forças Armadas	-	-	-	-	-	-	-	-	-	-	-	-	-	-
03 Outro pessoal das Forças Armadas	-	-	-	-	-	-	-	-	-	-	-	-	-	-
11 Repres.do poder legislativo e de órgãos executivos, dirigentes sup. Adm.Pública, de org.espec., diretores e gestores de	-	-	-	-	-	-	-	-	-	-	-	-	-	-
12 Diretores de serviços administrativos e comerciais	-	-	-	-	-	-	-	-	-	1	1	0,8	-	-
13 Diretores de produção e de serviços especializados	-	-	-	-	-	-	-	-	-	-	-	-	-	-
14 Diretores de hotelaria, restauração, comércio e de outros serviços	-	-	-	-	-	-	-	-	-	-	-	-	-	-
21 Especialistas das ciências físicas, matemáticas, engenharias e técnicas afins	1	2	3	2,7	-	-	-	-	1	-	1	0,8	-66,7	-
22 Profissionais de saúde	-	-	-	-	-	-	-	-	-	1	1	0,8	-	-
23 Professores	-	1	1	0,9	-	-	-	-	-	1	1	0,8	0,0	-
24 Especialistas em finanças, contabilidade, org. administrativa, relações púb. e comerciais	-	-	-	-	-	-	-	-	-	1	1	0,8	-	-
25 Especialistas em tecnologias de informação e comunicação (TIC)	-	-	-	-	-	-	-	-	1	-	1	0,8	-	-
26 Especialistas em assuntos jurídicos, sociais, artísticos e culturais	-	-	-	-	-	1	1	1,0	1	-	1	0,8	-	0,0
31 Técnicos e profissões das ciências e engenharia, de nível intermédio	-	-	-	-	1	-	1	1,0	-	-	-	-	-	-100,0
32 Técnicos e profissionais, de nível intermédio da saúde	-	-	-	-	-	-	-	-	-	1	1	0,8	-	-
33 Técnicos de nível intermédio, das áreas financeira, administrativa e dos negócios	-	1	1	0,9	2	-	2	2,0	1	1	2	1,5	100,0	0,0
34 Técnicos nível intermédio dos serviços jurídicos, sociais, desportivos, culturais e simil.	-	-	-	-	-	1	1	1,0	2	2	4	3,0	-	300,0
35 Técnicos das tecnologias de informação e comunicação	-	-	-	-	-	-	-	-	1	-	1	0,8	-	-
41 Empregados de escritório, secretários em geral e operadores de processamento de dados	1	3	4	3,6	1	-	1	1,0	-	2	2	1,5	-50,0	100,0
42 Pessoal de apoio direto a clientes	1	2	3	2,7	-	3	3	2,9	-	5	5	3,8	66,7	66,7
43 Operadores de dados, de contabilidade, estatística, de serv. financ. e relac. com o registo	-	2	2	1,8	-	-	-	-	-	-	-	-	-100,0	-
44 Outro pessoal de apoio de tipo administrativo	-	-	-	-	-	-	-	-	-	-	-	-	-	-
51 Trabalhadores dos serviços pessoais	7	13	20	17,9	20	26	46	45,1	29	28	57	43,2	185,0	23,9
52 Vendedores	2	4	6	5,4	4	2	6	5,9	6	12	18	13,6	200,0	200,0
53 Trabalhadores dos cuidados pessoais e similares	-	1	1	0,9	-	-	-	-	-	-	-	-	-100,0	-
54 Pessoal dos serviços de proteção e segurança	-	-	-	-	16	-	16	15,7	-	-	-	-	-	-100,0
61 Agricultores e trab. qualificados da agricultura e prod. animal, orientados para o mercado	1	-	1	0,9	1	-	1	1,0	-	-	-	-	-100,0	-100,0
62 Trab. qualificados da floresta, pesca e caça, orientados para o mercado	-	-	-	-	-	-	-	-	-	-	-	-	-	-
63 Agricultores, criadores de animais, pescadores, caçadores e coletores, de subsistência	-	-	-	-	-	-	-	-	-	-	-	-	-	-
71 Trabalhadores qualificados da construção e similares, exceto electricista	16	-	16	14,3	2	-	2	2,0	2	-	2	1,5	-87,5	0,0
72 Trabalhadores qualificados da metalurgia, metalomecânica e simil.	19	-	19	17,0	1	-	1	1,0	1	-	1	0,8	-94,7	0,0
73 Trab. qualificados da impressão, fabrico de instrum. precisão, joalheiros, artesãos e simil.	-	-	-	-	-	-	-	-	-	-	-	-	-	-
74 Trabalhadores qualificados em eletricidade e em eletrónica	1	-	1	0,9	-	-	-	-	2	-	2	1,5	100,0	-
75 Trabalhadores da transf. alimentos, da madeira, do vestuário e outras ind. e artesanato	-	6	6	5,4	1	-	1	1,0	4	1	5	3,8	-16,7	400,0
81 Operadores de instalações fixas e máquinas	-	-	-	-	-	-	-	-	-	-	-	-	-	-
82 Trabalhadores da montagem	-	-	-	-	-	-	-	-	-	-	-	-	-	-
83 Condutores de veículos e operadores de equipamentos móveis	1	-	1	0,9	2	-	2	2,0	2	-	2	1,5	100,0	0,0
91 Trabalhadores de limpeza	2	11	13	11,6	2	3	5	4,9	1	16	17	12,9	30,8	240,0
92 Trabalhadores não qualificados da agricultura, produção animal, pesca e floresta	-	-	-	-	-	-	-	-	-	-	-	-	-	-
93 Trabalhadores não qualificados da ind. extrativa, construção, ind. transf. e transportes	4	-	4	3,6	-	1	1	1,0	-	-	-	-	-100,0	-100,0
94 Assistentes na preparação de refeições	8	-	8	7,1	-	4	4	3,9	1	4	5	3,8	-37,5	25,0
95 Vendedores ambulantes (exceto de alimentos) e prestadores de serviços na rua	-	-	-	-	-	-	-	-	-	-	-	-	-	-
96 Trabalhadores dos resíduos e de outros serviços elementares	2	-	2	1,8	7	1	8	7,8	1	-	1	0,8	-50,0	-87,5



### QUADRO XIV - COLOCAÇÕES EFECTUADAS POR ATIVIDADE ECONÓMICA

Movimento ao longo dos meses

REGIÃO AUTÓNOMA DA MADEIRA

Actividade Económica - CAE / Rev.3	AGOSTO/11				JULHO/12				AGOSTO/12				Var. %	
	H	M	TOTAL	%	H	M	TOTAL	%	H	M	TOTAL	%	Mês homól.	Mês anter.
<b>Total</b>	<b>66</b>	<b>46</b>	<b>112</b>	<b>100,0</b>	<b>60</b>	<b>42</b>	<b>102</b>	<b>100,0</b>	<b>56</b>	<b>76</b>	<b>132</b>	<b>100,0</b>	<b>17,9</b>	<b>29,4</b>
<b>Agricultura, pecuária, caça, floresta e pesca</b>	<b>1</b>	<b>-</b>	<b>1</b>	<b>0,9</b>	<b>-</b>	<b>-</b>	<b>-</b>	<b>-</b>	<b>-</b>	<b>-</b>	<b>-</b>	<b>-</b>	<b>-100,0</b>	<b>-</b>
<b>Indústria, energia e água e construção</b>	<b>36</b>	<b>7</b>	<b>43</b>	<b>38,4</b>	<b>7</b>	<b>-</b>	<b>7</b>	<b>6,9</b>	<b>8</b>	<b>4</b>	<b>12</b>	<b>9,1</b>	<b>-72,1</b>	<b>71,4</b>
Indústrias extrativas	-	-	-	-	-	-	-	-	-	-	-	-	-	-
Indústrias alimentares das bebidas e do tabaco	1	2	3	2,7	1	-	1	1,0	4	4	8	6,1	166,7	700,0
Fabricação de têxteis	-	-	-	-	-	-	-	-	-	-	-	-	-	-
Indústria do vestuário	-	3	3	2,7	-	-	-	-	-	-	-	-	-100,0	-
Indústria do couro e dos produtos do couro	-	-	-	-	-	-	-	-	-	-	-	-	-	-
Indústria da madeira e da cortiça	2	-	2	1,8	-	-	-	-	-	-	-	-	-100,0	-
Indústrias do papel, impressão e reprodução	-	-	-	-	-	-	-	-	-	-	-	-	-	-
Fab.prod. petrol., quím., farmac., borracha e plástico	1	-	1	0,9	-	-	-	-	-	-	-	-	-100,0	-
Fab. de outros produtos minerais não metálicos	-	-	-	-	-	-	-	-	-	-	-	-	-	-
Ind. metalúrgica de base e fab. produtos metálicos	14	-	14	12,5	1	-	1	1,0	1	-	1	0,8	-92,9	-
Fab. eq. informático, elétrico, máq. e equip. n.e.	-	-	-	-	-	-	-	-	-	-	-	-	-	-
Fab. veíc. automóveis e outro equip.de transporte	-	-	-	-	-	-	-	-	-	-	-	-	-	-
Fab. mobiliário, repar. máq. e equip., e outras ind.transf.	1	-	1	0,9	-	-	-	-	1	-	1	0,8	-	-
Eletricidade, gás e água, saneam., resíd.e despoluição	-	1	1	0,9	1	-	1	1,0	-	-	-	-	-100,0	-100,0
Construção	17	1	18	16,1	4	-	4	3,9	2	-	2	1,5	-88,9	-50,0
<b>Serviços</b>	<b>29</b>	<b>39</b>	<b>68</b>	<b>60,7</b>	<b>53</b>	<b>42</b>	<b>95</b>	<b>93,1</b>	<b>48</b>	<b>72</b>	<b>120</b>	<b>90,9</b>	<b>76,5</b>	<b>26,3</b>
Comércio, manut. repar. veículos autom. e motoc.	4	-	4	3,6	-	-	-	-	2	-	2	1,5	-50,0	-
Comércio por grosso e a retalho	1	5	6	5,4	12	6	18	17,6	3	9	12	9,1	100,0	-33,3
Transportes e armazenagem	1	-	1	0,9	-	-	-	-	2	-	2	1,5	100,0	-
Alojamento, restauração e similares	15	13	28	25,0	17	18	35	34,3	31	31	62	47,0	121,4	77,1
Atividades de informação e de comunicação	-	-	-	-	-	-	-	-	1	-	1	0,8	-	-
Atividades financeiras e de seguros	1	-	1	0,9	-	-	-	-	-	-	-	-	-100,0	-
Atividades imobiliárias, administ. e dos serviços apoio	5	10	15	13,4	5	9	14	13,7	5	4	9	6,8	-40,0	-35,7
Atividades de consultoria, científicas, técnicas e simil.	-	4	4	3,6	16	-	16	15,7	1	-	1	0,8	-75,0	-93,8
Admin. pública, educação, ativ. saúde e apoio social	-	2	2	1,8	1	1	2	2,0	-	7	7	5,3	250,0	250,0
Outras atividades de serviços	2	5	7	6,3	2	8	10	9,8	3	21	24	18,2	242,9	140,0





## CONCEITOS E DEFINIÇÕES

**PEDIDOS DE EMPREGO** - Total de pessoas de 16 ou mais anos de idade (salvo as exceções previstas na lei) inscritas no Centro de Emprego para obter um emprego por conta de outrém.

Subdividem-se em:

**EMPREGADOS** - têm um emprego que pretendem abandonar;

**OCUPADOS** - candidatos inscritos a desenvolver uma atividade temporária, no âmbito da satisfação de necessidades coletivas, ao abrigo de um Programa Ocupacional de Emprego;

**DESEMPREGADOS** - desemprego registado - não têm um emprego e estão imediatamente disponíveis para trabalhar, dos quais:

**1º emprego:** nunca trabalharam,

**Novo emprego:** já trabalharam.

**OFERTAS DE EMPREGO:** empregos disponíveis comunicados pelas entidades empregadoras ao Centro de Emprego.

**COLOCAÇÕES:** ofertas de emprego satisfeitas ao longo do mês com candidatos apresentados pelo Centro de Emprego.

Com exceção das colocações, cujo movimento apenas é registado ao longo do mês, as estatísticas apresentadas podem referir-se a duas situações distintas:

**Movimento no fim do mês:** situação existente no fim do mês

**Movimento ao longo do mês:** número de casos registados durante o mês

## CLASSIFICAÇÕES UTILIZADAS

**Classificação Portuguesa das Profissões - 2010** - 14ª Deliberação da secção permanente de coordenação estatística do Conselho Superior de Estatística - Instituto Nacional de Estatística, I.P. (DR, IIª Série, nº106 de 01/06/2010).

**Classificação Portuguesa das Atividades Económicas – CAE - Rev. 3** (D.L. 381/2007, de 14/11).

**SINAIS CONVENCIONAIS**

- ... Confidencial
- Resultado nulo
- x Dado não disponível
- \* Dado retificado
- 0 Dado inferior a metade da unidade utilizada

**SIGLAS**

- H** Total no sexo masculino
- M** Total no sexo feminino
- < 25 anos** Menores de 25 anos
- >= 25 anos** Com 25 anos ou mais
- < 1 ano** Há menos de 1 ano
- >= 1 ano** Há 1 ano ou mais
- %** Valor percentual

## FICHA TÉCNICA

### Edição

Secretaria Regional dos Assuntos Sociais  
Instituto de Emprego da Madeira, IP-RAM  
Rua da Boa Viagem, nº 36  
9060 - 027 Funchal  
Tel.: 291 213 260 /1  
Fax: 291 220 014  
E-mail: [emprego@iem.gov-madeira.pt](mailto:emprego@iem.gov-madeira.pt)  
Site: [www.iem.gov-madeira.pt](http://www.iem.gov-madeira.pt)

### Coordenação

Direção de Serviços de Planeamento e Promoção de Emprego  
Divisão de Planeamento e Estatística

### Conceção Gráfica

Gabinete de Promoção e Imagem

**Formato:** Publicação em suporte eletrónico

**Periodicidade:** Mensal

**Data de edição:** Setembro de 2012