

SÍNTESE - INDICADORES DO MERCADO DE EMPREGO

REGIÃO AUTÓNOMA DA MADEIRA

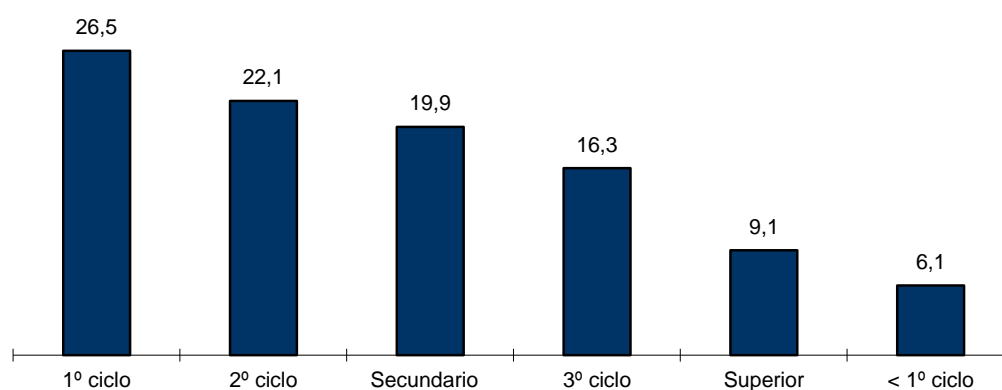
	NOVEMBRO/11		OUTUBRO/12		NOVEMBRO/12		VARIACÃO %	
	V.A.	%	V.A.	%	V.A.	%	Mês Homólogo	Mês Anterior
DESEMPREGO REGISTRADO	18.600	100,0	23.582	100,0	23.741	100,0	27,6	0,7
Homens	10.395	55,9	13.408	56,9	13.603	57,3	30,9	1,5
Mulheres	8.205	44,1	10.174	43,1	10.138	42,7	23,6	-0,4
Jovens	3.287	17,7	3.689	15,6	3.612	15,2	9,9	-2,1
Homens	1.564		1.787		1.787		14,3	0,0
Mulheres	1.723		1.902		1.825		5,9	-4,0
Adultos	15.313	82,3	19.893	84,4	20.129	84,8	31,5	1,2
Homens	8.831		11.621		11.816		33,8	1,7
Mulheres	6.482		8.272		8.313		28,2	0,5
Desemp. de Curta Duração	10.103	54,3	12.524	53,1	12.578	53,0	24,5	0,4
Homens	5.455		7.182		7.277		33,4	1,3
Mulheres	4.648		5.342		5.301		14,0	-0,8
Desemp. de Longa Duração	8.497	45,7	11.058	46,9	11.163	47,0	31,4	0,9
Homens	4.940		6.226		6.326		28,1	1,6
Mulheres	3.557		4.832		4.837		36,0	0,1
PRIMEIRO EMPREGO	1.880	10,1	2.458	10,4	2.412	10,2	28,3	-1,9
NOVO EMPREGO	16.720	89,9	21.124	89,6	21.329	89,8	27,6	1,0
Atividades económicas		100,0		100,0		100,0		
Agric.,pecuária,caça, silvic.e pesca	496	3,0	432	2,0	565	2,6	13,9	30,8
Indústria,energia e água e construção	5.535	33,1	7.406	35,1	7.388	34,6	33,5	-0,2
Serviços	10.689	63,9	13.286	62,9	13.376	62,7	25,1	0,7
NÍVEL DE INSTRUÇÃO								
< 1º Ciclo Ensino Básico	1.132	6,1	1.428	6,1	1.442	6,1	27,4	1,0
1º Ciclo Ensino Básico	5.202	28,0	6.206	26,3	6.289	26,5	20,9	1,3
2º Ciclo Ensino Básico	4.121	22,2	5.246	22,2	5.257	22,1	27,6	0,2
3º Ciclo Ensino Básico	2.995	16,1	3.856	16,4	3.868	16,3	29,1	0,3
Ensino Secundário	3.685	19,8	4.659	19,8	4.719	19,9	28,1	1,3
Ensino Superior	1.465	7,9	2.187	9,3	2.166	9,1	47,8	-1,0
PROCURA AO LONGO DO MÊS	1.567	100,0	1.574	100,0	1.550	100,0	-1,1	-1,5
Homens	874	55,8	820	52,1	880	56,8	0,7	7,3
Mulheres	693	44,2	754	47,9	670	43,2	-3,3	-11,1
Primeiro Emprego	133	8,5	215	13,7	148	9,5	11,3	-31,2
Novo Emprego	1.434	91,5	1.359	86,3	1.402	90,5	-2,2	3,2
OFERTAS DE EMPREGO								
Ao Longo	181		133		119		-34,3	-10,5
Permanecem	69		151		120		73,9	-20,5
COLOCAÇÕES	125	100,0	118	100,0	108	100,0	-13,6	-8,5
Homens	81	64,8	44	37,3	43	39,8	-46,9	-2,3
Mulheres	44	35,2	74	62,7	65	60,2	47,7	-12,2

QUADRO I - DESEMPREGO REGISTRADO POR NÍVEL DE INSTRUÇÃO SEGUNDO GRUPO ETÁRIO E TEMPO DE INSCRIÇÃO

REGIÃO AUTÓNOMA DA MADEIRA

HOMENS / MULHERES	< 25 ANOS			≥ 25 ANOS			TOTAL
	TOTAL	< 1ANO	≥1ANO	TOTAL	< 1ANO	≥1ANO	
Total	3.612	2.541	1.071	20.129	10.037	10.092	23.741
Inferior ao 1º ciclo do ensino básico	19	11	8	1.423	579	844	1.442
1º ciclo do ensino básico	230	146	84	6.059	2.674	3.385	6.289
2º ciclo do ensino básico	590	388	202	4.667	2.478	2.189	5.257
3º ciclo do ensino básico	929	669	260	2.939	1.655	1.284	3.868
Ensino secundario	1.368	996	372	3.351	1.777	1.574	4.719
Ensino superior	476	331	145	1.690	874	816	2.166
HOMENS							
Total	1.787	1.290	497	11.816	5.987	5.829	13.603
Inferior ao 1º ciclo do ensino básico	9	4	5	1.053	442	611	1.062
1º ciclo do ensino básico	148	102	46	3.942	1.764	2.178	4.090
2º ciclo do ensino básico	353	228	125	3.029	1.641	1.388	3.382
3º ciclo do ensino básico	548	405	143	1.680	988	692	2.228
Ensino secundario	613	458	155	1.466	821	645	2.079
Ensino superior	116	93	23	646	331	315	762
MULHERES							
Total	1.825	1.251	574	8.313	4.050	4.263	10.138
Inferior ao 1º ciclo do ensino básico	10	7	3	370	137	233	380
1º ciclo do ensino básico	82	44	38	2.117	910	1.207	2.199
2º ciclo do ensino básico	237	160	77	1.638	837	801	1.875
3º ciclo do ensino básico	381	264	117	1.259	667	592	1.640
Ensino secundario	755	538	217	1.885	956	929	2.640
Ensino superior	360	238	122	1.044	543	501	1.404

Distribuição Percentual do Desemprego Registrado por Nível de Instrução

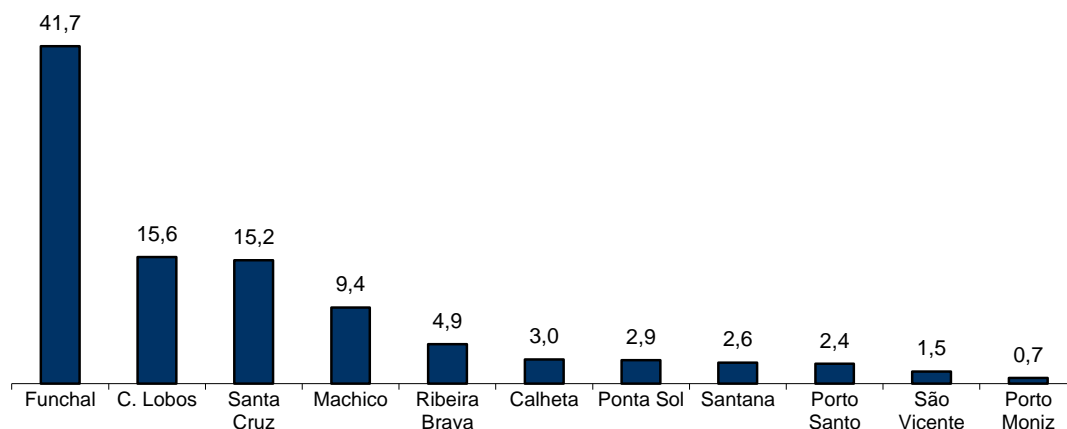


**QUADRO II - DESEMPREGO REGISTRADO POR CONCELHOS SEGUNDO
GRUPO ETÁRIO E TEMPO DE INSCRIÇÃO**

REGIÃO AUTÓNOMA DA MADEIRA

HOMENS / MULHERES	< 25 ANOS			≥ 25 ANOS			TOTAL
	TOTAL	< 1ANO	≥1ANO	TOTAL	< 1ANO	≥1ANO	
Total	3.612	2.541	1.071	20.129	10.037	10.092	23.741
Calheta	107	67	40	605	261	344	712
Câmara de Lobos	671	481	190	3.044	1.568	1.476	3.715
Funchal	1.503	1.080	423	8.407	4.175	4.232	9.910
Machico	308	214	94	1.923	1.051	872	2.231
Ponta do Sol	137	91	46	550	249	301	687
Porto Moniz	23	15	8	141	55	86	164
Ribeira Brava	159	109	50	997	479	518	1.156
Santa Cruz	494	343	151	3.123	1.522	1.601	3.617
Santana	95	60	35	520	232	288	615
São Vicente	42	27	15	312	130	182	354
Porto Santo	73	54	19	507	315	192	580
HOMENS							
Total	1.787	1.290	497	11.816	5.987	5.829	13.603
Calheta	50	34	16	332	145	187	382
Câmara de Lobos	312	227	85	1.992	1.018	974	2.304
Funchal	752	545	207	4.790	2.388	2.402	5.542
Machico	157	122	35	1.240	754	486	1.397
Ponta do Sol	71	55	16	305	140	165	376
Porto Moniz	8	4	4	99	38	61	107
Ribeira Brava	90	68	22	630	303	327	720
Santa Cruz	230	155	75	1.695	847	848	1.925
Santana	53	32	21	308	146	162	361
São Vicente	20	13	7	198	83	115	218
Porto Santo	44	35	9	227	125	102	271
MULHERES							
Total	1.825	1.251	574	8.313	4.050	4.263	10.138
Calheta	57	33	24	273	116	157	330
Câmara de Lobos	359	254	105	1.052	550	502	1.411
Funchal	751	535	216	3.617	1.787	1.830	4.368
Machico	151	92	59	683	297	386	834
Ponta do Sol	66	36	30	245	109	136	311
Porto Moniz	15	11	4	42	17	25	57
Ribeira Brava	69	41	28	367	176	191	436
Santa Cruz	264	188	76	1.428	675	753	1.692
Santana	42	28	14	212	86	126	254
São Vicente	22	14	8	114	47	67	136
Porto Santo	29	19	10	280	190	90	309

Distribuição Percentual do Desemprego Registrado por Concelhos

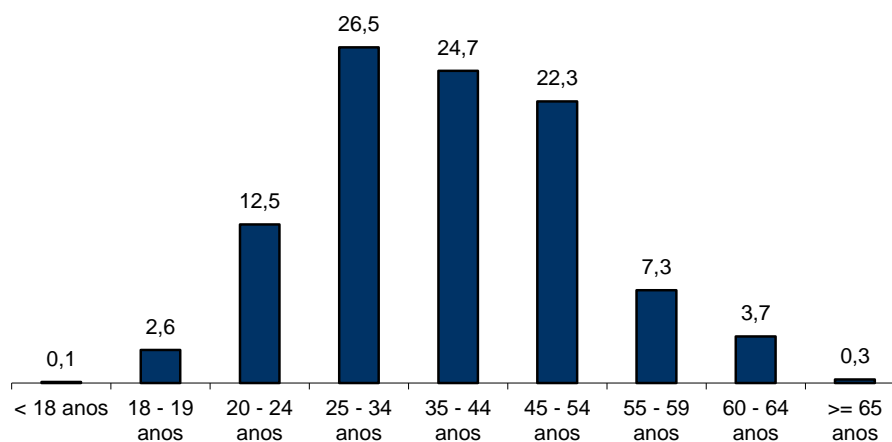


QUADRO III - DESEMPREGO REGISTRADO POR GRUPO ETÁRIO SEGUNDO O TEMPO DE INSCRIÇÃO

REGIÃO AUTÓNOMA DA MADEIRA

HOMENS / MULHERES	TEMPO DE INSCRIÇÃO						TOTAL
	< 1MÊS	1 - 2 MESES	3 - 5 MESES	6 - 11 MESES	12 - 23 MESES	>= 24 MESES	
Total	1.591	2.841	3.224	4.922	5.157	6.006	23.741
< 18 anos	2	4	8	1	1	-	16
18 - 19 anos	79	181	150	108	90	9	617
20 - 24 anos	259	546	619	584	649	322	2.979
25 - 34 anos	461	893	955	1432	1432	1130	6.303
35 - 44 anos	413	633	734	1348	1303	1430	5.861
45 - 54 anos	280	420	535	977	1135	1940	5.287
55 - 59 anos	62	118	152	315	351	744	1.742
60 - 64 anos	33	44	64	151	184	399	875
>= 65 anos	2	2	7	6	12	32	61
HOMENS							
Total	904	1.441	1.904	3.028	2.860	3.466	13.603
< 18 anos	1	3	2	1	-	-	7
18 - 19 anos	44	99	78	54	43	6	324
20 - 24 anos	150	266	288	304	286	162	1.456
25 - 34 anos	230	403	566	874	751	535	3.359
35 - 44 anos	247	328	468	867	749	807	3.466
45 - 54 anos	175	243	348	625	685	1213	3.289
55 - 59 anos	33	70	104	194	215	472	1.088
60 - 64 anos	22	27	46	105	122	248	570
>= 65 anos	2	2	4	4	9	23	44
MULHERES							
Total	687	1.400	1.320	1.894	2.297	2.540	10.138
< 18 anos	1	1	6	-	1	-	9
18 - 19 anos	35	82	72	54	47	3	293
20 - 24 anos	109	280	331	280	363	160	1.523
25 - 34 anos	231	490	389	558	681	595	2.944
35 - 44 anos	166	305	266	481	554	623	2.395
45 - 54 anos	105	177	187	352	450	727	1.998
55 - 59 anos	29	48	48	121	136	272	654
60 - 64 anos	11	17	18	46	62	151	305
>= 65 anos	-	-	3	2	3	9	17

Distribuição Percentual do Desemprego Registrado por Grupos Etários





QUADRO IV - DESEMPREGO REGISTRADO POR GRUPOS DE PROFISSÕES
Situação no fim dos meses

REGIÃO AUTÓNOMA DA MADEIRA

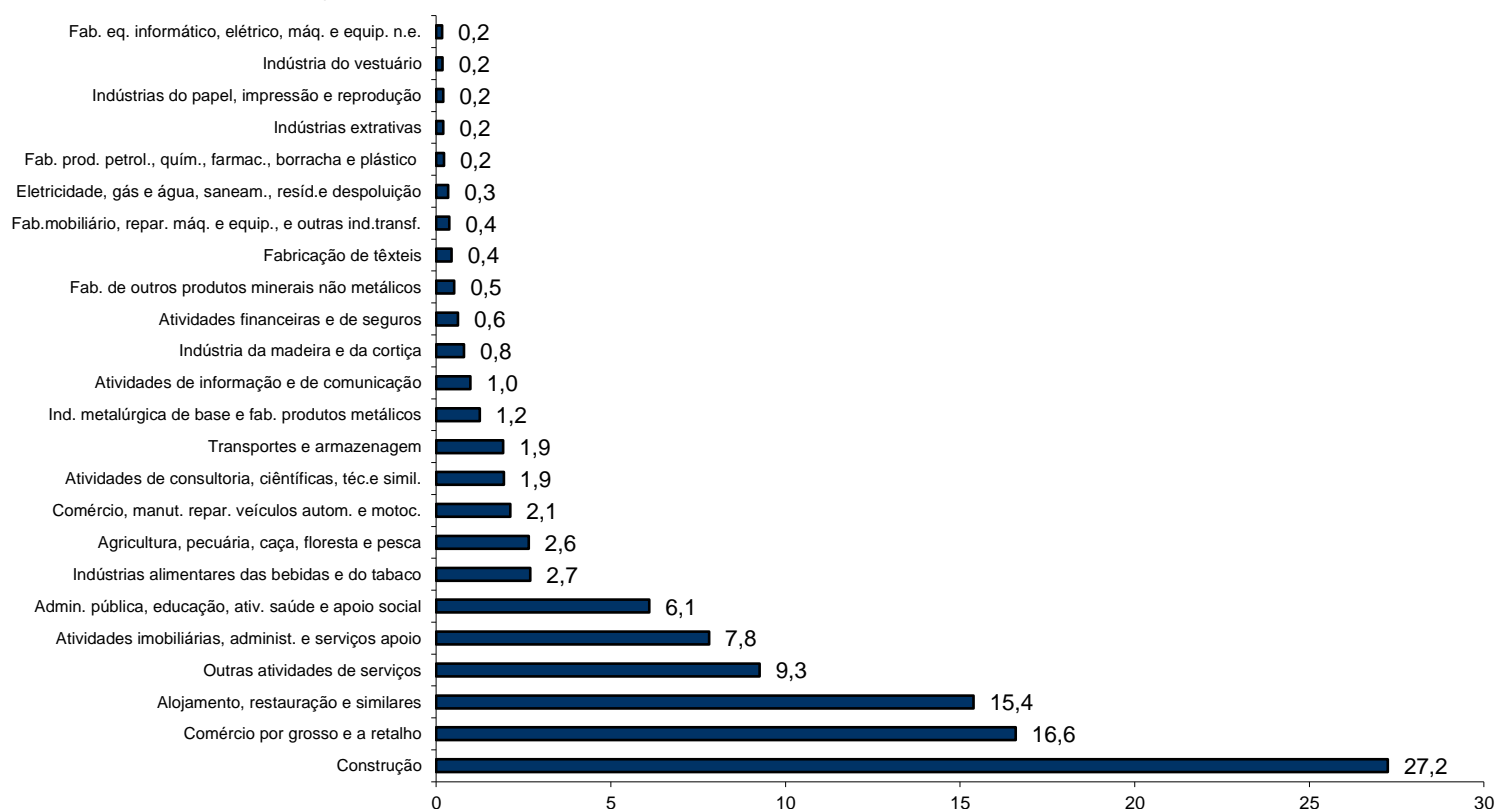
Grupos de Profissões - CPP/10	OUTUBRO/11				OUTUBRO/12				NOVEMBRO/12				Var. %	
	H	M	TOTAL	%	H	M	TOTAL	%	H	M	TOTAL	%	Mês homól.	Mês anter.
Total	10.395	8.205	18.600	100,0	13.408	10.174	23.582	100,0	13.603	10.138	23.741	100,0	27,6	0,7
01 Oficiais das Forças Armadas	-	-	-	-	-	-	-	-	1	-	1	0,0	-	-
02 Sargentos das Forças Armadas	-	-	-	-	-	-	-	-	-	-	-	-	-	-
03 Outro pessoal das Forças Armadas	6	3	9	0,0	8	4	12	0,1	11	4	15	0,1	66,7	25,0
11 Repres.do poder legislativo e de órgãos executivos, dirigentes sup. Adm.Pública, de org.espec., diretores e gestores de	10	2	12	0,1	8	4	12	0,1	10	4	14	0,1	16,7	16,7
12 Diretores de serviços administrativos e comerciais	38	23	61	0,3	37	19	56	0,2	39	19	58	0,2	-4,9	3,6
13 Diretores de produção e de serviços especializados	10	6	16	0,1	12	6	18	0,1	12	7	19	0,1	18,8	5,6
14 Diretores de hotelaria, restauração, comércio e de outros	40	18	58	0,3	41	18	59	0,3	43	18	61	0,3	5,2	3,4
21 Especialistas das ciências físicas, matemáticas, engenharias e técnicas afins	155	127	282	1,5	290	158	448	1,9	284	164	448	1,9	58,9	-
22 Profissionais de saúde	32	110	142	0,8	51	183	234	1,0	45	175	220	0,9	54,9	-6,0
23 Professores	52	88	140	0,8	79	223	302	1,3	78	214	292	1,2	108,6	-3,3
24 Especialistas em finanças, contabilidade, org. administrativa, relações públ. e comerciais	104	158	262	1,4	148	206	354	1,5	147	210	357	1,5	36,3	0,8
25 Especialistas em tecnologias de informação e comunicação (TIC)	54	10	64	0,3	92	12	104	0,4	97	13	110	0,5	71,9	5,8
26 Especialistas em assuntos jurídicos, sociais, artísticos e culturais	70	211	281	1,5	91	309	400	1,7	92	298	390	1,6	38,8	-2,5
31 Técnicos e prof. das ciências e engenharia, de nível intermédio	395	51	446	2,4	466	54	520	2,2	453	55	508	2,1	13,9	-2,3
32 Técnicos e profissionais, de nível intermédio da saúde	35	109	144	0,8	43	128	171	0,7	43	122	165	0,7	14,6	-3,5
33 Técnicos de nível intermédio, das áreas financeira, administrativa e dos negócios	269	167	436	2,3	335	230	565	2,4	339	231	570	2,4	30,7	0,9
34 Técnicos nível intermédio dos serviços jurídicos, sociais, desportivos, culturais e simil.	85	117	202	1,1	139	170	309	1,3	131	170	301	1,3	49,0	-2,6
35 Técnicos das tecnologias de informação e comunicação	146	10	156	0,8	188	12	200	0,8	194	11	205	0,9	31,4	2,5
41 Empregados de escritório, secretários em geral e operadores de processamento de dados	251	770	1.021	5,5	311	940	1.251	5,3	321	937	1.258	5,3	23,2	0,6
42 Pessoal de apoio direto a clientes	139	326	465	2,5	193	373	566	2,4	194	375	569	2,4	22,4	0,5
43 Operadores de dados, de contabilidade, estatística, de serv. financ. e relac. com o registo	203	85	288	1,5	281	96	377	1,6	281	93	374	1,6	29,9	-0,8
44 Outro pessoal de apoio de tipo administrativo	40	12	52	0,3	31	13	44	0,2	36	12	48	0,2	-7,7	9,1
51 Trabalhadores dos serviços pessoais	643	1.088	1.731	9,3	781	1.329	2.110	8,9	809	1.335	2.144	9,0	23,9	1,6
52 Vendedores	410	1.232	1.642	8,8	470	1.639	2.109	8,9	486	1.586	2.072	8,7	26,2	-1,8
53 Trabalhadores dos cuidados pessoais e similares	13	363	376	2,0	20	468	488	2,1	20	478	498	2,1	32,4	2,0
54 Pessoal dos serviços de proteção e segurança	252	20	272	1,5	317	25	342	1,5	324	25	349	1,5	28,3	2,0
61 Agricultores e trab. qualificados da agricultura e prod. animal, orientados para o mercado	234	54	288	1,5	322	55	377	1,6	316	53	369	1,6	28,1	-2,1
62 Trab. qualificados da floresta, pesca e caça, orientados para o mercado	295	2	297	1,6	153	2	155	0,7	307	2	309	1,3	4,0	99,4
63 Agricultores, criadores de animais, pescadores, caçadores e coletores, de subsistência	9	5	14	0,1	23	5	28	0,1	24	6	30	0,1	114,3	7,1
71 Trabalhadores qualificados da construção e similares, exceto electricista	2.218	3	2.221	11,9	2.928	2	2.930	12,4	2.911	1	2.912	12,3	31,1	-0,6
72 Trabalhadores qualificados da metalurgia, metalomecânica e	411	-	411	2,2	683	1	684	2,9	684	1	685	2,9	66,7	0,1
73 Trab. qualificados da impressão, fabrico de instrum. precisão, joalheiros, artesãos e simil.	32	16	48	0,3	31	19	50	0,2	30	19	49	0,2	2,1	-2,0
74 Trabalhadores qualificados em eletricidade e em eletrónica	275	-	275	1,5	373	3	376	1,6	376	5	381	1,6	38,5	1,3
75 Trabalhadores da transf. alimentos, da madeira, do vestuário e outras ind. e artesanato	189	144	333	1,8	252	188	440	1,9	249	191	440	1,9	32,1	-
81 Operadores de instalações fixas e máquinas	118	106	224	1,2	147	113	260	1,1	158	111	269	1,1	20,1	3,5
82 Trabalhadores da montagem	7	1	8	0,0	19	-	19	0,1	18	1	19	0,1	137,5	-
83 Condutores de veículos e operadores de equipamentos móveis	984	9	993	5,3	1.324	13	1.337	5,7	1.317	12	1.329	5,6	33,8	-0,6
91 Trabalhadores de limpeza	198	1.987	2.185	11,7	204	2.305	2.509	10,6	223	2.329	2.552	10,7	16,8	1,7
92 Trabalhadores não qualificados da agricultura, produção animal, pesca e floresta	9	11	20	0,1	10	7	17	0,1	10	7	17	0,1	-15,0	-
93 Trabalhadores não qualificados da ind. extrativa, construção, ind. transf. e transportes	1.422	294	1.716	9,2	1.842	318	2.160	9,2	1.805	320	2.125	9,0	23,8	-1,6
94 Assistentes na preparação de refeições	258	403	661	3,6	265	457	722	3,1	276	457	733	3,1	10,9	1,5
95 Vendedores ambulantes (exceto de alimentos) e prestadores de serviços na rua	4	-	4	0,0	3	1	4	0,0	4	1	5	0,0	25,0	25,0
96 Trabalhadores dos resíduos e de outros serviços elementares	280	64	344	1,8	397	66	463	2,0	405	66	471	2,0	36,9	1,7

QUADRO V - DESEMPREGO REGISTRADO (NOVO EMPREGO) POR ATIVIDADE ECONÓMICA
Situação no fim dos meses

REGIÃO AUTÓNOMA DA MADEIRA

Atividade Económica - CAE / Rev.3	NOVEMBRO/11				OUTUBRO/12				NOVEMBRO/12				Var. %	
	H	M	TOTAL	%	H	M	TOTAL	%	H	M	TOTAL	%	Mês homól.	Mês anter.
Total	9.607	7.113	16.720	100,0	12.350	8.774	21.124	100,0	12.548	8.781	21.329	100,0	27,6	1,0
Agricultura, pecuária, caça, floresta e pesca	404	92	496	3,0	335	97	432	2,0	474	91	565	2,6	13,9	30,8
Indústria, energia e água e construção	4.822	713	5.535	33,1	6.508	898	7.406	35,1	6.497	891	7.388	34,6	33,5	-0,2
Indústrias extrativas	14	1	15	0,1	33	6	39	0,2	35	8	43	0,2	186,7	10,3
Indústrias alimentares das bebidas e do tabaco	161	238	399	2,4	256	321	577	2,7	260	315	575	2,7	44,1	-0,3
Fabricação de têxteis	6	83	89	0,5	6	89	95	0,4	6	88	94	0,4	5,6	-1,1
Indústria do vestuário	6	36	42	0,3	6	36	42	0,2	6	33	39	0,2	-7,1	-7,1
Indústria do couro e dos produtos do couro	-	-	-	-	-	-	-	-	-	-	-	-	-	-
Indústria da madeira e da cortiça	136	14	150	0,9	156	15	171	0,8	156	14	170	0,8	13,3	-0,6
Indústrias do papel, impressão e reprodução	25	14	39	0,2	25	14	39	0,2	28	14	42	0,2	7,7	7,7
Fab. prod. petrol., quím., farmac., borracha e plástico	15	8	23	0,1	28	13	41	0,2	33	14	47	0,2	104,3	14,6
Fab. de outros produtos minerais não metálicos	71	9	80	0,5	93	14	107	0,5	95	15	110	0,5	37,5	2,8
Ind. metalúrgica de base e fab. produtos metálicos	161	14	175	1,0	233	24	257	1,2	240	25	265	1,2	51,4	3,1
Fab. eq. informático, elétrico, máq. e equip. n.e.	24	4	28	0,2	32	1	33	0,2	35	1	36	0,2	28,6	9,1
Fab. veíc. automóveis e outro equip.de transporte	1	-	1	0,0	4	-	4	0,0	4	-	4	0,0	300,0	-
Fab.mobiliário, repar. máq. e equip., e outras ind.transf	54	12	66	0,4	59	16	75	0,4	63	16	79	0,4	19,7	5,3
Eletricidade, gás e água, saneam., resid.e despoluição	25	22	47	0,3	47	28	75	0,4	47	26	73	0,3	55,3	-2,7
Construção	4.123	258	4.381	26,2	5.530	321	5.851	27,7	5.489	322	5.811	27,2	32,6	-0,7
Serviços	4.381	6.308	10.689	63,9	5.507	7.779	13.286	62,9	5.577	7.799	13.376	62,7	25,1	0,7
Comércio, manut. repar. veículos autom. e motoc.	195	55	250	1,5	350	91	441	2,1	364	88	452	2,1	80,8	2,5
Comércio por grosso e a retalho	1.186	1.641	2.827	16,9	1.467	2.096	3.563	16,9	1.488	2.051	3.539	16,6	25,2	-0,7
Transportes e armazenagem	250	87	337	2,0	298	103	401	1,9	300	109	409	1,9	21,4	2,0
Alojamento, restauração e similares	1.077	1.791	2.868	17,2	1.196	2.005	3.201	15,2	1.240	2.041	3.281	15,4	14,4	2,5
Atividades de informação e de comunicação	91	50	141	0,8	138	69	207	1,0	142	67	209	1,0	48,2	1,0
Atividades financeiras e de seguros	38	49	87	0,5	70	60	130	0,6	71	62	133	0,6	52,9	2,3
Atividades imobiliárias, administ. e serviços apoio	558	746	1.304	7,8	710	919	1.629	7,7	713	953	1.666	7,8	27,8	2,3
Atividades de consultoria, ciêntíficas, téc.e simil.	119	180	299	1,8	190	228	418	2,0	189	223	412	1,9	37,8	-1,4
Admin. pública, educação, ativ. saúde e apoio social	337	603	940	5,6	434	863	1.297	6,1	428	873	1.301	6,1	38,4	0,3
Outras atividades de serviços	530	1.106	1.636	9,8	654	1.345	1.999	9,5	642	1.332	1.974	9,3	20,7	-1,3

Distribuição Percentual do Desemprego Registrado (Novo Emprego) por Atividade Económica





QUADRO VI - DESEMPREGADOS INSCRITOS POR GRUPOS DE PROFISSÕES
Movimento ao longo dos meses

REGIÃO AUTÓNOMA DA MADEIRA

Grupos de Profissões - CPP/10	NOVEMBRO/11				OUTUBRO/12				NOVEMBRO/12				Var. %	
	H	M	TOTAL	%	H	M	TOTAL	%	H	M	TOTAL	%	Mês homól.	Mês anter.
Total	874	693	1.567	100,0	820	754	1.574	100,0	880	670	1.550	100,0	-1,1	-1,5
01 Oficiais das Forças Armadas	-	-	-	-	-	-	-	-	-	-	-	-	-	-
02 Sargentos das Forças Armadas	-	-	-	-	-	-	-	-	-	-	-	-	-	-
03 Outro pessoal das Forças Armadas	1	-	1	0,1	1	-	1	0,1	3	-	3	0,2	200,0	200,0
11 Repres.do poder legislativo e de órgãos executivos, dirigentes sup. Adm.Pública, de org.espec., diretores e gestores de	2	-	2	0,1	1	-	1	0,1	-	-	-	-	-100,0	-100,0
12 Diretores de serviços administrativos e comerciais	1	2	3	0,2	2	2	4	0,3	3	-	3	0,2	-	-25,0
13 Diretores de produção e de serviços especializados	-	1	1	0,1	1	-	1	0,1	1	-	1	0,1	-	-
14 Diretores de hotelaria, restauração, comércio e de outros serviços	2	-	2	0,1	5	1	6	0,4	4	1	5	0,3	150,0	-16,7
21 Especialistas das ciências físicas, matemáticas, engenharias e técnicas afins	11	4	15	1,0	17	14	31	2,0	8	7	15	1,0	-	-51,6
22 Profissionais de saúde	3	11	14	0,9	5	14	19	1,2	3	8	11	0,7	-21,4	-42,1
23 Professores	1	14	15	1,0	3	15	18	1,1	4	13	17	1,1	13,3	-5,6
24 Especialistas em finanças, contabilidade, org. administrativa, relações púb. e comerciais	4	7	11	0,7	8	14	22	1,4	8	7	15	1,0	36,4	-31,8
25 Especialistas em tecnologias de informação e comunicação (TIC)	3	-	3	0,2	9	-	9	0,6	9	2	11	0,7	266,7	22,2
26 Especialistas em assuntos jurídicos, sociais, artísticos e culturais	6	10	16	1,0	7	13	20	1,3	6	10	16	1,0	-	-20,0
31 Técnicos e profissões das ciências e engenharia, de nível intermédio	24	-	24	1,5	18	4	22	1,4	11	1	12	0,8	-50,0	-45,5
32 Técnicos e profissionais, de nível intermédio da saúde	2	9	11	0,7	3	6	9	0,6	1	6	7	0,5	-36,4	-22,2
33 Técnicos de nível intermédio, das áreas financeira, administrativa e dos negócios	16	9	25	1,6	16	13	29	1,8	27	13	40	2,6	60,0	37,9
34 Técnicos nível intermédio dos serviços jurídicos, sociais, desportivos, culturais e simil.	2	6	8	0,5	12	12	24	1,5	4	12	16	1,0	100,0	-33,3
35 Técnicos das tecnologias de informação e comunicação	10	1	11	0,7	20	-	20	1,3	15	-	15	1,0	36,4	-25,0
41 Empregados de escritório, secretários em geral e operadores de processamento de dados	13	61	74	4,7	20	50	70	4,4	25	50	75	4,8	1,4	7,1
42 Pessoal de apoio direto a clientes	17	35	52	3,3	12	32	44	2,8	10	38	48	3,1	-7,7	9,1
43 Operadores de dados, de contabilidade, estatística, de serv. financ. e relac. com o registo	12	3	15	1,0	20	8	28	1,8	15	2	17	1,1	13,3	-39,3
44 Outro pessoal de apoio de tipo administrativo	11	3	14	0,9	2	1	3	0,2	8	1	9	0,6	-35,7	200,0
51 Trabalhadores dos serviços pessoais	76	88	164	10,5	71	130	201	12,8	106	119	225	14,5	37,2	11,9
52 Vendedores	29	104	133	8,5	42	156	198	12,6	41	105	146	9,4	9,8	-26,3
53 Trabalhadores dos cuidados pessoais e similares	1	23	24	1,5	-	40	40	2,5	2	41	43	2,8	79,2	7,5
54 Pessoal dos serviços de proteção e segurança	22	-	22	1,4	13	1	14	0,9	17	2	19	1,2	-13,6	35,7
61 Agricultores e trab. qualificados da agricultura e prod. animal, orientados para o mercado	12	3	15	1,0	19	-	19	1,2	9	-	9	0,6	-40,0	-52,6
62 Trab. qualificados da floresta, pesca e caça, orientados para o mercado	119	1	120	7,7	41	-	41	2,6	162	-	162	10,5	35,0	295,1
63 Agricultores, criadores de animais, pescadores, caçadores e coletores, de subsistência	1	1	2	0,1	2	-	2	0,1	2	1	3	0,2	50,0	50,0
71 Trabalhadores qualificados da construção e similares, exceto eletricista	137	-	137	8,7	140	-	140	8,9	112	-	112	7,2	-18,2	-20,0
72 Trabalhadores qualificados da metalurgia, metalomecânica e simil.	27	-	27	1,7	43	1	44	2,8	38	-	38	2,5	40,7	-13,6
73 Trab. qualificados da impressão, fabrico de instrum. precisão, joalheiros, artesãos e simil.	1	2	3	0,2	1	1	2	0,1	-	-	-	-	-100,0	-100,0
74 Trabalhadores qualificados em eletricidade e em eletrónica	30	-	30	1,9	25	-	25	1,6	17	2	19	1,2	-36,7	-24,0
75 Trabalhadores da transf. alimentos, da madeira, do vestuário e outras ind. e artesanato	12	12	24	1,5	20	14	34	2,2	10	15	25	1,6	4,2	-26,5
81 Operadores de instalações fixas e máquinas	11	15	26	1,7	2	5	7	0,4	12	5	17	1,1	-34,6	142,9
82 Trabalhadores da montagem	1	-	1	0,1	4	-	4	0,3	-	1	1	0,1	-	-75,0
83 Condutores de veículos e operadores de equipamentos móveis	90	1	91	5,8	55	2	57	3,6	39	-	39	2,5	-57,1	-31,6
91 Trabalhadores de limpeza	17	214	231	14,7	13	158	171	10,9	27	170	197	12,7	-14,7	15,2
92 Trabalhadores não qualificados da agricultura, produção animal, pesca e floresta	1	-	1	0,1	-	-	-	-	1	-	1	0,1	-	-
93 Trabalhadores não qualificados da ind. extrativa, construção, ind. transf. e transportes	101	20	121	7,7	104	18	122	7,8	70	14	84	5,4	-30,6	-31,1
94 Assistentes na preparação de refeições	18	26	44	2,8	15	26	41	2,6	23	20	43	2,8	-2,3	4,9
95 Vendedores ambulantes (exceto de alimentos) e prestadores de serviços na rua	-	-	-	-	-	-	-	-	1	-	1	0,1	-	-
96 Trabalhadores dos resíduos e de outros serviços elementares	27	7	34	2,2	28	3	31	2,0	26	4	30	1,9	-11,8	-3,2

QUADRO VII - DESEMPREGADOS INSCRITOS (NOVO EMPREGO) POR ATIVIDADE ECONÓMICA
Movimento ao longo dos meses

REGIÃO AUTÓNOMA DA MADEIRA

Atividade Económica - CAE / Rev.3	NOVEMBRO/11				OUTUBRO/12				NOVEMBRO/12				Var. %	
	H	M	TOTAL	%	H	M	TOTAL	%	H	M	TOTAL	%	Mês homól.	Mês anter.
Total	814	620	1.434	100,0	712	647	1.359	100,0	805	597	1.402	100,0	-2,2	3,2
Agricultura, pecuária, caça, floresta e pesca	117	1	118	8,2	42	4	46	3,4	150	5	155	11,1	31,4	237,0
Indústria, energia e água e construção	355	46	401	28,0	295	55	350	25,8	254	45	299	21,3	-25,4	-14,6
Indústrias extrativas	-	-	-	-	-	-	-	-	2	2	4	0,3	-	-
Indústrias alimentares das bebidas e do tabaco	12	22	34	2,4	15	23	38	2,8	16	21	37	2,6	8,8	-2,6
Fabricação de têxteis	-	5	5	0,3	-	6	6	0,4	-	5	5	0,4	-	-16,7
Indústria do vestuário	-	1	1	0,1	-	-	-	-	-	1	1	0,1	-	-
Indústria do couro e dos produtos do couro	-	-	-	-	-	-	-	-	-	-	-	-	-	-
Indústria da madeira e da cortiça	5	1	6	0,4	6	-	6	0,4	5	-	5	0,4	-16,7	-16,7
Indústrias do papel, impressão e reprodução	2	-	2	0,1	-	-	-	-	3	-	3	0,2	50,0	-
Fab.prod. petrol., quím., farmac., borracha e plástico	-	-	-	-	-	2	2	0,1	4	1	5	0,4	-	150,0
Fab. de outros produtos minerais não metálicos	17	1	18	1,3	-	1	1	0,1	5	1	6	0,4	-66,7	500,0
Ind. metalúrgica de base e fab. produtos metálicos	7	1	8	0,6	17	3	20	1,5	14	1	15	1,1	87,5	-25,0
Fab. eq. informático, elétrico, máq. e equip. n.e.	2	-	2	0,1	1	1	2	0,1	3	-	3	0,2	50,0	50,0
Fab. veíc. automóveis e outro equip.de transporte	-	-	-	-	-	-	-	-	-	-	-	-	-	-
Fab.mobiliário, repar. máq. e equip., e outras ind.transf.	2	-	2	0,1	1	1	2	0,1	7	1	8	0,6	300,0	300,0
Eletricidade, gás e água, saneam., resid.e despoluição	1	2	3	0,2	3	4	7	0,5	2	1	3	0,2	-	-57,1
Construção	307	13	320	22,3	252	14	266	19,6	193	11	204	14,6	-36,3	-23,3
Serviços	342	573	915	63,8	375	588	963	70,9	401	547	948	67,6	3,6	-1,6
Comércio, manut. repar. veículos autom. e motoc.	12	4	16	1,1	28	4	32	2,4	23	5	28	2,0	75,0	-12,5
Comércio por grosso e a retalho	67	122	189	13,2	98	168	266	19,6	108	105	213	15,2	12,7	-19,9
Transportes e armazenagem	27	12	39	2,7	16	10	26	1,9	21	9	30	2,1	-23,1	15,4
Alojamento, restauração e similares	109	160	269	18,8	87	176	263	19,4	133	173	306	21,8	13,8	16,3
Atividades de informação e de comunicação	11	2	13	0,9	20	5	25	1,8	5	3	8	0,6	-38,5	-68,0
Atividades financeiras e de seguros	3	7	10	0,7	3	2	5	0,4	5	4	9	0,6	-10,0	80,0
Atividades imobiliárias, administ. e dos serviços apoio	52	127	179	12,5	39	65	104	7,7	43	85	128	9,1	-28,5	23,1
Atividades de consultoria, científicas, técnicas e simil.	4	6	10	0,7	7	14	21	1,5	6	7	13	0,9	30,0	-38,1
Admin. pública, educação, ativ. saúde e apoio social	12	40	52	3,6	14	55	69	5,1	19	67	86	6,1	65,4	24,6
Outras atividades de serviços	45	93	138	9,6	63	89	152	11,2	38	89	127	9,1	-8,0	-16,4

QUADRO VIII - DESEMPREGADOS INSCRITOS POR MOTIVO DE INSCRIÇÃO
Movimento ao longo do mês

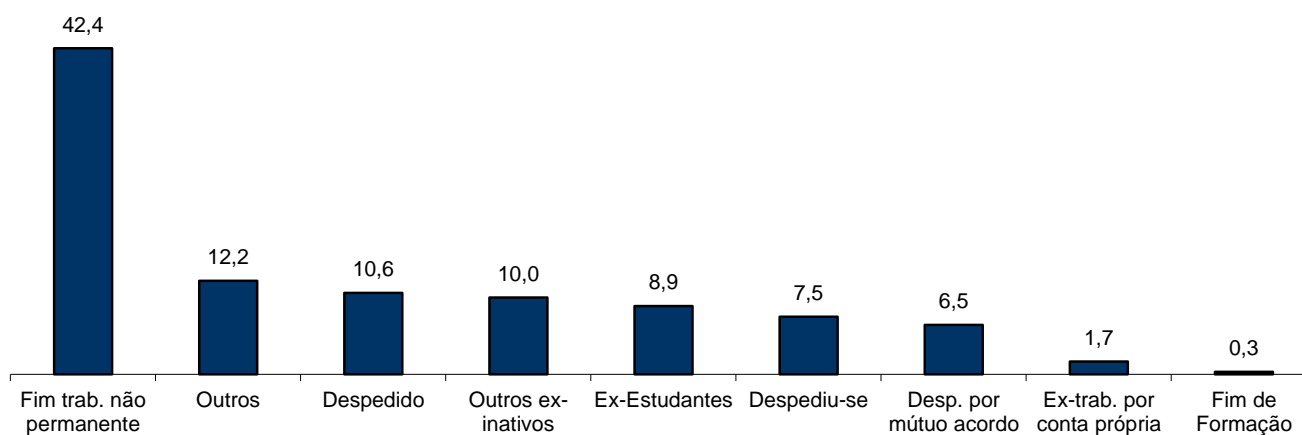
REGIÃO AUTÓNOMA DA MADEIRA

MOTIVOS DE INSCRIÇÃO	H	M	TOTAL	%
Total	880	670	1.550	100,0
Ex-Estudantes	76	62	138	8,9
Fim de Formação	1	4	5	0,3
Despedido	105	59	164	10,6
Despediu-se	53	63	116	7,5
Despedimento por mútuo acordo	56	44	100	6,5
Fim de trabalho não permanente	400	257	657	42,4
Ex-trabalhador por conta própria	15	11	26	1,7
Outros ex-inativos *	70	85	155	10,0
Outros **	104	85	189	12,2

* Outros ex-inativos - inclui domésticas, reformados e outros indivíduos em situação de inatividade que decidiram procurar um emprego por conta de outrem.

** Outros - inclui reinscrições após anulações.

Distribuição Percentual dos Desempregados Inscritos por Motivos de Inscrição



QUADRO IX - OFERTAS DE EMPREGO POR GRUPOS DE PROFISSÕES

Movimento ao longo dos meses

REGIÃO AUTÓNOMA DA MADEIRA

Grupos de Profissões - CPP/10	NOVEMBRO/11		OUTUBRO/12		NOVEMBRO/12		Var. %	
	V.A.	%	V.A.	%	V.A.	%	Mês homól.	Mês anter.
Total	181	100,0	133	100,0	119	100,0	-34,3	-10,5
01 Oficiais das Forças Armadas	-	-	-	-	-	-	-	-
02 Sargentos das Forças Armadas	-	-	-	-	-	-	-	-
03 Outro pessoal das Forças Armadas	-	-	-	-	-	-	-	-
11 Repres.do poder legislativo e de órgãos executivos, dirigentes sup. Adm.Pública, de org.espec., diretores e gestores de empresas	-	-	-	-	-	-	-	-
12 Diretores de serviços administrativos e comerciais	-	-	-	-	-	-	-	-
13 Diretores de produção e de serviços especializados	-	-	1	0,8	-	-	-	-100,0
14 Diretores de hotelaria, restauração, comércio e de outros serviços	-	-	-	-	-	-	-	-
21 Especialistas das ciências físicas, matemáticas, engenharias e técnicas afins	1	0,6	3	2,3	1	0,8	-	-66,7
22 Profissionais de saúde	-	-	14	10,5	4	3,4	-	-71,4
23 Professores	1	0,6	1	0,8	-	-	-100,0	-100,0
24 Especialistas em finanças, contabilidade, org. administrativa, relações púb. e comerciais	5	2,8	7	5,3	4	3,4	-20,0	-42,9
25 Especialistas em tecnologias de informação e comunicação (TIC)	2	1,1	2	1,5	1	0,8	-50,0	-50,0
26 Especialistas em assuntos jurídicos, sociais, artísticos e culturais	1	0,6	1	0,8	2	1,7	100,0	100,0
31 Técnicos e profissões das ciências e engenharia, de nível intermédio	-	-	-	-	3	2,5	-	-
32 Técnicos e profissionais, de nível intermédio da saúde	1	0,6	2	1,5	2	1,7	100,0	-
33 Técnicos de nível intermédio, das áreas financeira, administrativa e dos negócios	11	6,1	5	3,8	6	5,0	-45,5	20,0
34 Técnicos nível intermédio dos serviços jurídicos, sociais, desportivos, culturais e simil.	1	0,6	2	1,5	4	3,4	300,0	100,0
35 Técnicos das tecnologias de informação e comunicação	-	-	1	0,8	1	0,8	-	-
41 Empregados de escritório, secretários em geral e operadores de processamento de dados	7	3,9	8	6,0	3	2,5	-57,1	-62,5
42 Pessoal de apoio direto a clientes	3	1,7	2	1,5	1	0,8	-66,7	-50,0
43 Operadores de dados, de contabilidade, estatística, de serv. financ. e relac. com o registo	1	0,6	-	-	2	1,7	100,0	-
44 Outro pessoal de apoio de tipo administrativo	-	-	-	-	-	-	-	-
51 Trabalhadores dos serviços pessoais	52	28,7	34	25,6	29	24,4	-44,2	-14,7
52 Vendedores	9	5,0	15	11,3	17	14,3	88,9	13,3
53 Trabalhadores dos cuidados pessoais e similares	1	0,6	1	0,8	-	-	-100,0	-100,0
54 Pessoal dos serviços de proteção e segurança	2	1,1	-	-	1	0,8	-50,0	-
61 Agricultores e trab. qualificados da agricultura e prod. animal, orientados para o mercado	5	2,8	3	2,3	-	-	-100,0	-100,0
62 Trab. qualificados da floresta, pesca e caça, orientados para o mercado	6	3,3	2	1,5	-	-	-100,0	-100,0
63 Agricultores, criadores de animais, pescadores, caçadores e coletores, de subsistência	-	-	-	-	-	-	-	-
71 Trabalhadores qualificados da construção e similares, exceto electricista	23	12,7	9	6,8	5	4,2	-78,3	-44,4
72 Trabalhadores qualificados da metalurgia, metalomecânica e similares	4	2,2	5	3,8	6	5,0	50,0	20,0
73 Trab. qualificados da impressão, fabrico de instrum. precisão, joalheiros, artesãos e simil.	-	-	-	-	-	-	-	-
74 Trabalhadores qualificados em eletricidade e em eletrónica	5	2,8	2	1,5	1	0,8	-80,0	-50,0
75 Trabalhadores da transf. alimentos, da madeira, do vestuário e outras ind. e artesanato	8	4,4	6	4,5	5	4,2	-37,5	-16,7
81 Operadores de instalações fixas e máquinas	-	-	-	-	2	1,7	-	-
82 Trabalhadores da montagem	-	-	-	-	-	-	-	-
83 Condutores de veículos e operadores de equipamentos móveis	4	2,2	-	-	1	0,8	-75,0	-
91 Trabalhadores de limpeza	9	5,0	3	2,3	10	8,4	11,1	233,3
92 Trabalhadores não qualificados da agricultura, produção animal, pesca e floresta	-	-	-	-	-	-	-	-
93 Trabalhadores não qualificados da ind. extrativa, construção, ind. transf. e transportes	4	2,2	2	1,5	1	0,8	-75,0	-50,0
94 Assistentes na preparação de refeições	9	5,0	2	1,5	6	5,0	-33,3	200,0
95 Vendedores ambulantes (exceto de alimentos) e prestadores de serviços na rua	-	-	-	-	-	-	-	-
96 Trabalhadores dos resíduos e de outros serviços elementares	6	3,3	-	-	1	0,8	-83,3	-



QUADRO X - OFERTAS DE EMPREGO POR ATIVIDADE ECONÓMICA
Movimento ao longo dos meses

REGIÃO AUTÓNOMA DA MADEIRA

Atividade Económica - CAE / Rev.3	NOVEMBRO/11		OUTUBRO/12		NOVEMBRO/12		Var. %	
	V.A.	%	V.A.	%	V.A.	%	Mês homól.	Mês anter.
Total	181	100,0	133	100,0	119	100,0	-34,3	-10,5
Agricultura, pecuária, caça, floresta e pesca	6	3,3	-	-	-	-	-100,0	-
Indústria, energia e água e construção	34	18,8	23	17,3	22	18,5	-35,3	-4,3
Indústrias extrativas	-	-	-	-	-	-	-	-
Indústrias alimentares das bebidas e do tabaco	8	4,4	5	3,8	8	6,7	-	60,0
Fabricação de têxteis	1	0,6	-	-	1	0,8	-	-
Indústria do vestuário	-	-	-	-	-	-	-	-
Indústria do couro e dos produtos do couro	-	-	-	-	-	-	-	-
Indústria da madeira e da cortiça	-	-	-	-	-	-	-	-
Indústrias do papel, impressão e reprodução	1	0,6	-	-	-	-	-100,0	-
Fab.prod. petrol., quím., farmac., borracha e plástico	2	1,1	1	0,8	-	-	-100,0	-100,0
Fab. de outros produtos minerais não metálicos	-	-	-	-	-	-	-	-
Ind. metalúrgica de base e fab. produtos metálicos	3	1,7	5	3,8	2	1,7	-33,3	-60,0
Fab. eq. informático, elétrico, máq. e equip. n.e.	-	-	-	-	2	1,7	-	-
Fab. veíc. automóveis e outro equip.de transporte	-	-	-	-	-	-	-	-
Fab.mobiliário, repar. máq. e equip., e outras ind.transf.	1	0,6	-	-	-	-	-100,0	-
Eletricidade, gás e água, saneam., resid.e despoluição	1	0,6	-	-	-	-	-100,0	-
Construção	17	9,4	12	9,0	9	7,6	-47,1	-25,0
Serviços	141	77,9	110	82,7	97	81,5	-31,2	-11,8
Comércio, manut. repar. veículos autom. e motoc.	1	0,6	5	3,8	1	0,8	-	-80,0
Comércio por grosso e a retalho	25	13,8	18	13,5	23	19,3	-8,0	27,8
Transportes e armazenagem	-	-	2	1,5	-	-	-	-100,0
Alojamento, restauração e similares	46	25,4	34	25,6	28	23,5	-39,1	-17,6
Atividades de informação e de comunicação	3	1,7	6	4,5	3	2,5	-	-50,0
Atividades financeiras e de seguros	2	1,1	-	-	1	0,8	-50,0	-
Atividades imobiliárias, administ. e dos serviços apoio	21	11,6	-	-	9	7,6	-57,1	-
Atividades de consultoria, científicas, técnicas e simil.	15	8,3	6	4,5	6	5,0	-60,0	-
Admin. pública, educação, ativ. saúde e apoio social	4	2,2	18	13,5	11	9,2	175,0	-38,9
Outras atividades de serviços	24	13,3	21	15,8	15	12,6	-37,5	-28,6

QUADRO XI - OFERTAS DE EMPREGO POR GRUPOS DE PROFISSÕES

Situação no fim dos meses

REGIÃO AUTÓNOMA DA MADEIRA

Grupos de Profissões - CPP/10	NOVEMBRO/11		OUTUBRO/12		NOVEMBRO/12		Var. %	
	V.A.	%	V.A.	%	V.A.	%	Mês homól.	Mês anter.
Total	69	100,0	151	100,0	120	100,0	73,9	-20,5
01 Oficiais das Forças Armadas	-	-	-	-	-	-	-	-
02 Sargentos das Forças Armadas	-	-	-	-	-	-	-	-
03 Outro pessoal das Forças Armadas	-	-	-	-	-	-	-	-
11 Repres.do poder legislativo e de órgãos executivos, dirigentes sup. Adm.Pública, de org.espec., diretores e gestores de empresas	-	-	1	0,7	1	0,8	-	-
12 Diretores de serviços administrativos e comerciais	-	-	2	1,3	1	0,8	-	-50,0
13 Diretores de produção e de serviços especializados	-	-	-	-	-	-	-	-
14 Diretores de hotelaria, restauração, comércio e de outros serviços	-	-	-	-	-	-	-	-
21 Especialistas das ciências físicas, matemáticas, engenharias e técnicas afins	-	-	2	1,3	-	-	-	-100,0
22 Profissionais de saúde	-	-	2	1,3	3	2,5	-	50,0
23 Professores	1	1,4	3	2,0	3	2,5	200,0	-
24 Especialistas em finanças, contabilidade, org. administrativa, relações púb. e comerciais	1	1,4	5	3,3	6	5,0	500,0	20,0
25 Especialistas em tecnologias de informação e comunicação (TIC)	1	1,4	3	2,0	2	1,7	100,0	-33,3
26 Especialistas em assuntos jurídicos, sociais, artísticos e culturais	-	-	1	0,7	1	0,8	-	-
31 Técnicos e profissões das ciências e engenharia, de nível intermédio	-	-	1	0,7	3	2,5	-	200,0
32 Técnicos e profissionais, de nível intermédio da saúde	-	-	1	0,7	2	1,7	-	100,0
33 Técnicos de nível intermédio, das áreas financeira, administrativa e dos negócios	7	10,1	11	7,3	11	9,2	57,1	-
34 Técnicos nível intermédio dos serviços jurídicos, sociais, desportivos, culturais e simil.	-	-	1	0,7	1	0,8	-	-
35 Técnicos das tecnologias de informação e comunicação	2	2,9	-	-	-	-	-100,0	-
41 Empregados de escritório, secretários em geral e operadores de processamento de dados	-	-	6	4,0	5	4,2	-	-16,7
42 Pessoal de apoio direto a clientes	2	2,9	1	0,7	1	0,8	-50,0	-
43 Operadores de dados, de contabilidade, estatística, de serv. financ. e relac. com o registo	-	-	1	0,7	1	0,8	-	-
44 Outro pessoal de apoio de tipo administrativo	-	-	-	-	-	-	-	-
51 Trabalhadores dos serviços pessoais	26	37,7	54	35,8	41	34,2	57,7	-24,1
52 Vendedores	6	8,7	17	11,3	6	5,0	-	-64,7
53 Trabalhadores dos cuidados pessoais e similares	-	-	-	-	-	-	-	-
54 Pessoal dos serviços de proteção e segurança	-	-	-	-	1	0,8	-	-
61 Agricultores e trab. qualificados da agricultura e prod. animal, orientados para o mercado	-	-	2	1,3	2	1,7	-	-
62 Trab. qualificados da floresta, pesca e caça, orientados para o mercado	6	8,7	-	-	-	-	-100,0	-
63 Agricultores, criadores de animais, pescadores, caçadores e coletores, de subsistência	-	-	-	-	-	-	-	-
71 Trabalhadores qualificados da construção e similares, exceto eletricitista	5	7,2	6	4,0	3	2,5	-40,0	-50,0
72 Trabalhadores qualificados da metalurgia, metalomecânica e similares	-	-	3	2,0	5	4,2	-	66,7
73 Trab. qualificados da impressão, fabrico de instrum. precisão, joalheiros, artesãos e simil.	-	-	-	-	-	-	-	-
74 Trabalhadores qualificados em eletricidade e em eletrónica	2	2,9	2	1,3	2	1,7	-	-
75 Trabalhadores da transf. alimentos, da madeira, do vestuário e outras ind. e artesanato	2	2,9	4	2,6	4	3,3	100,0	-
81 Operadores de instalações fixas e máquinas	-	-	3	2,0	1	0,8	-	-66,7
82 Trabalhadores da montagem	-	-	-	-	-	-	-	-
83 Condutores de veículos e operadores de equipamentos móveis	1	1,4	4	2,6	5	4,2	400,0	25,0
91 Trabalhadores de limpeza	2	2,9	3	2,0	3	2,5	50,0	-
92 Trabalhadores não qualificados da agricultura, produção animal, pesca e floresta	-	-	-	-	-	-	-	-
93 Trabalhadores não qualificados da ind. extrativa, construção, ind. transf. e transportes	2	2,9	3	2,0	-	-	-100,0	-100,0
94 Assistentes na preparação de refeições	2	2,9	5	3,3	3	2,5	50,0	-40,0
95 Vendedores ambulantes (exceto de alimentos) e prestadores de serviços na rua	-	-	-	-	-	-	-	-
96 Trabalhadores dos resíduos e de outros serviços elementares	1	1,4	4	2,6	3	2,5	200,0	-25,0



QUADRO XII - OFERTAS DE EMPREGO POR ATIVIDADE ECONÓMICA
Situação no fim dos meses

REGIÃO AUTÓNOMA DA MADEIRA

Atividade Económica - CAE / Rev.3	NOVEMBRO/11		OUTUBRO/12		NOVEMBRO/12		Var. %	
	V.A.	%	V.A.	%	V.A.	%	Mês homól.	Mês anter.
Total	69	100,0	151	100,0	120	100,0	73,9	-20,5
Agricultura, pecuária, caça, floresta e pesca	6	8,7	-	-	-	-	-100,0	-
Indústria, energia e água e construção	9	13,0	16	10,6	16	10,6	77,8	-
Indústrias extrativas	-	-	-	-	-	-	-	-
Indústrias alimentares das bebidas e do tabaco	2	2,9	8	5,3	7	5,8	250,0	-12,5
Fabricação de têxteis	1	1,4	-	-	-	-	-100,0	-
Indústria do vestuário	-	-	-	-	-	-	-	-
Indústria do couro e dos produtos do couro	-	-	-	-	-	-	-	-
Indústria da madeira e da cortiça	-	-	-	-	-	-	-	-
Indústrias do papel, impressão e reprodução	1	1,4	-	-	-	-	-100,0	-
Fab. prod. petrol., quím., farmac., borracha e plástico	-	-	-	-	-	-	-	-
Fab. de outros produtos minerais não metálicos	-	-	-	-	-	-	-	-
Ind. metalúrgica de base e fab. produtos metálicos	1	1,4	1	0,7	1	0,8	-	-
Fab. eq. informático, elétrico, máq. e equip. n.e.	-	-	-	-	2	1,7	-	-
Fab. veíc. automóveis e outro equip.de transporte	-	-	-	-	-	-	-	-
Fab.mobiliário, repar. máq. e equip., e outras ind.transf.	-	-	-	-	-	-	-	-
Eletricidade, gás e água, saneam., resid.e despoluição	1	1,4	-	-	-	-	-100,0	-
Construção	3	4,3	7	4,6	6	5,0	100,0	-14,3
Serviços	54	78,3	135	89,4	104	86,7	92,6	-23,0
Comércio, manut. repar. veículos autom. e motoc.	-	-	5	3,3	2	1,7	-	-60,0
Comércio por grosso e a retalho	7	10,1	26	17,2	19	15,8	171,4	-26,9
Transportes e armazenagem	-	-	3	2,0	2	1,7	-	-33,3
Alojamento, restauração e similares	18	26,1	34	22,5	27	22,5	50,0	-20,6
Atividades de informação e de comunicação	1	1,4	10	6,6	7	5,8	600,0	-30,0
Atividades financeiras e de seguros	-	-	1	0,7	1	0,8	-	-
Atividades imobiliárias, administ. e dos serviços apoio	13	18,8	21	13,9	16	13,3	23,1	-23,8
Atividades de consultoria, científicas, técnicas e simil.	1	1,4	7	4,6	7	5,8	600,0	-
Admin. pública, educação, ativ. saúde e apoio social	-	-	2	1,3	3	2,5	-	50,0
Outras atividades de serviços	14	20,3	26	17,2	20	16,7	42,9	-23,1

QUADRO XIII - COLOCAÇÕES EFECTUADAS POR GRUPOS DE PROFISSÕES

Movimento ao longo dos meses

REGIÃO AUTÓNOMA DA MADEIRA

Grupos de Profissões - CPP/10	NOVEMBRO/11				OUTUBRO/12				NOVEMBRO/12				Var. %	
	H	M	TOTAL	%	H	M	TOTAL	%	H	M	TOTAL	%	Mês homól.	Mês anter.
Total	81	44	125	100,0	44	74	118	100,0	43	65	108	100,0	-13,6	-8,5
01 Oficiais das Forças Armadas	-	-	-	-	-	-	-	-	-	-	-	-	-	-
02 Sargentos das Forças Armadas	-	-	-	-	-	-	-	-	-	-	-	-	-	-
03 Outro pessoal das Forças Armadas	-	-	-	-	-	-	-	-	-	-	-	-	-	-
11 Repres.do poder legislativo e de órgãos executivos, dirigentes sup. Adm.Pública, de org.espec., diretores e gestores de	-	-	-	-	-	-	-	-	-	-	-	-	-	-
12 Diretores de serviços administrativos e comerciais	-	-	-	-	-	-	-	-	-	1	1	0,9	-	-
13 Diretores de produção e de serviços especializados	-	-	-	-	-	1	1	0,8	-	-	-	-	-	-100,0
14 Diretores de hotelaria, restauração, comércio e de outros serviços	-	-	-	-	-	-	-	-	-	-	-	-	-	-
21 Especialistas das ciências físicas, matemáticas, engenharias e técnicas afins	-	1	1	0,8	2	2	4	3,4	1	-	1	0,9	0,0	-75,0
22 Profissionais de saúde	-	-	-	-	7	6	13	11,0	1	1	2	1,9	-	-84,6
23 Professores	-	-	-	-	-	1	1	0,8	-	-	-	-	-	-100,0
24 Especialistas em finanças, contabilidade, org. administrativa, relações púb. e comerciais	2	2	4	3,2	-	3	3	2,5	-	-	-	-	-100,0	-100,0
25 Especialistas em tecnologias de informação e comunicação (TIC)	-	-	-	-	1	-	1	0,8	1	-	1	0,9	-	0,0
26 Especialistas em assuntos jurídicos, sociais, artísticos e culturais	-	2	2	1,6	1	-	1	0,8	-	2	2	1,9	0,0	100,0
31 Técnicos e profissões das ciências e engenharia, de nível intermédio	-	-	-	-	-	-	-	-	2	-	2	1,9	-	-
32 Técnicos e profissionais, de nível intermédio da saúde	1	3	4	3,2	1	1	2	1,7	-	1	1	0,9	-75,0	-50,0
33 Técnicos de nível intermédio, das áreas financeira, administrativa e dos negócios	1	2	3	2,4	-	2	2	1,7	4	1	5	4,6	66,7	150,0
34 Técnicos nível intermédio dos serviços jurídicos, sociais, desportivos, culturais e simil.	-	-	-	-	1	1	2	1,7	1	2	3	2,8	-	50,0
35 Técnicos das tecnologias de informação e comunicação	-	-	-	-	-	-	-	-	1	-	1	0,9	-	-
41 Empregados de escritório, secretários em geral e operadores de processamento de dados	1	2	3	2,4	-	4	4	3,4	-	2	2	1,9	-33,3	-50,0
42 Pessoal de apoio direto a clientes	1	-	1	0,8	1	-	1	0,8	-	-	-	-	-100,0	-100,0
43 Operadores de dados, de contabilidade, estatística, de serv. financ. e relac. com o registo	1	-	1	0,8	1	-	1	0,8	-	1	1	0,9	0,0	0,0
44 Outro pessoal de apoio de tipo administrativo	-	-	-	-	-	-	-	-	-	-	-	-	-	-
51 Trabalhadores dos serviços pessoais	8	13	21	16,8	4	22	26	22,0	4	20	24	22,2	14,3	-7,7
52 Vendedores	1	3	4	3,2	2	12	14	11,9	7	24	31	28,7	675,0	121,4
53 Trabalhadores dos cuidados pessoais e similares	-	-	-	-	-	1	1	0,8	-	-	-	-	-	-100,0
54 Pessoal dos serviços de proteção e segurança	1	-	1	0,8	3	-	3	2,5	-	-	-	-	-100,0	-100,0
61 Agricultores e trab. qualificados da agricultura e prod. animal, orientados para o mercado	5	-	5	4,0	-	-	-	-	2	-	2	1,9	-60,0	-
62 Trab. qualificados da floresta, pesca e caça, orientados para o mercado	-	-	-	-	1	-	1	0,8	-	-	-	-	-	-100,0
63 Agricultores, criadores de animais, pescadores, caçadores e coletores, de subsistência	-	-	-	-	-	-	-	-	-	-	-	-	-	-
71 Trabalhadores qualificados da construção e similares, exceto electricista	28	-	28	22,4	8	-	8	6,8	4	-	4	3,7	-85,7	-50,0
72 Trabalhadores qualificados da metalurgia, metalomecânica e simil.	3	-	3	2,4	-	-	-	-	6	-	6	5,6	100,0	-
73 Trab. qualificados da impressão, fabrico de instrum. precisão, joalheiros, artesãos e simil.	-	-	-	-	-	-	-	-	-	-	-	-	-	-
74 Trabalhadores qualificados em eletricidade e em eletrónica	8	-	8	6,4	-	-	-	-	-	-	-	-	-100,0	-
75 Trabalhadores da transf. alimentos, da madeira, do vestuário e outras ind. e artesanato	5	1	6	4,8	3	-	3	2,5	2	-	2	1,9	-66,7	-33,3
81 Operadores de instalações fixas e máquinas	-	-	-	-	-	-	-	-	1	1	2	1,9	-	-
82 Trabalhadores da montagem	-	-	-	-	-	-	-	-	-	-	-	-	-	-
83 Condutores de veículos e operadores de equipamentos móveis	3	-	3	2,4	3	-	3	2,5	-	-	-	-	-100,0	-100,0
91 Trabalhadores de limpeza	2	12	14	11,2	1	4	5	4,2	2	5	7	6,5	-50,0	40,0
92 Trabalhadores não qualificados da agricultura, produção animal, pesca e floresta	-	-	-	-	-	-	-	-	-	-	-	-	-	-
93 Trabalhadores não qualificados da ind. extrativa, construção, ind. transf. e transportes	5	-	5	4,0	1	4	5	4,2	1	-	1	0,9	-80,0	-80,0
94 Assistentes na preparação de refeições	2	3	5	4,0	2	10	12	10,2	1	4	5	4,6	0,0	-58,3
95 Vendedores ambulantes (exceto de alimentos) e prestadores de serviços na rua	-	-	-	-	-	-	-	-	-	-	-	-	-	-
96 Trabalhadores dos resíduos e de outros serviços elementares	3	-	3	2,4	1	-	1	0,8	2	-	2	1,9	-33,3	100,0



QUADRO XIV - COLOCAÇÕES EFECTUADAS POR ATIVIDADE ECONÓMICA

Movimento ao longo dos meses

REGIÃO AUTÓNOMA DA MADEIRA

Actividade Económica - CAE / Rev.3	NOVEMBRO/11				OUTUBRO/12				NOVEMBRO/12				Var. %	
	H	M	TOTAL	%	H	M	TOTAL	%	H	M	TOTAL	%	Mês homól.	Mês anter.
Total	81	44	125	100,0	44	74	118	100,0	43	65	108	100,0	-13,6	-8,5
Agricultura, pecuária, caça, floresta e pesca	-	-	-	-	-	-	-	-	-	-	-	-	-	-
Indústria, energia e água e construção	29	4	33	26,4	14	6	20	16,9	14	3	17	15,7	-48,5	-15,0
Indústrias extrativas	-	-	-	-	-	-	-	-	-	-	-	-	-	-
Indústrias alimentares das bebidas e do tabaco	1	3	4	3,2	3	4	7	5,9	4	2	6	5,6	50,0	-14,3
Fabricação de têxteis	-	-	-	-	-	1	1	0,8	-	1	1	0,9	-	-
Indústria do vestuário	-	-	-	-	-	-	-	-	-	-	-	-	-	-
Indústria do couro e dos produtos do couro	-	-	-	-	-	-	-	-	-	-	-	-	-	-
Indústria da madeira e da cortiça	-	-	-	-	-	-	-	-	-	-	-	-	-	-
Indústrias do papel, impressão e reprodução	-	-	-	-	-	-	-	-	-	-	-	-	-	-
Fab.prod. petrol., quím., farmac., borracha e plástico	1	-	1	0,8	1	-	1	0,8	-	-	-	-	-100,0	-100,0
Fab. de outros produtos minerais não metálicos	-	-	-	-	-	-	-	-	-	-	-	-	-	-
Ind. metalúrgica de base e fab. produtos metálicos	2	-	2	1,6	1	-	1	0,8	4	-	4	3,7	100,0	300,0
Fab. eq. informático, elétrico, máq. e equip. n.e.	-	-	-	-	-	-	-	-	-	-	-	-	-	-
Fab. veíc. automóveis e outro equip.de transporte	-	-	-	-	-	-	-	-	-	-	-	-	-	-
Fab. mobiliário, repar. máq. e equip., e outras ind.transf.	-	-	-	-	-	-	-	-	-	-	-	-	-	-
Eletricidade, gás e água, saneam., resíd.e despoluição	-	-	-	-	-	-	-	-	-	-	-	-	-	-
Construção	25	1	26	20,8	9	1	10	8,5	6	-	6	5,6	-76,9	-40,0
Serviços	52	40	92	73,6	30	68	98	83,1	29	62	91	84,3	-1,1	-7,1
Comércio, manut. repar. veículos autom. e motoc.	-	1	1	0,8	1	1	2	1,7	1	1	2	1,9	100,0	-
Comércio por grosso e a retalho	13	6	19	15,2	3	14	17	14,4	5	17	22	20,4	15,8	29,4
Transportes e armazenagem	-	-	-	-	3	1	4	3,4	-	-	-	-	-	-100,0
Alojamento, restauração e similares	12	12	24	19,2	7	20	27	22,9	6	15	21	19,4	-12,5	-22,2
Atividades de informação e de comunicação	-	-	-	-	1	-	1	0,8	7	8	15	13,9	-	1400,0
Atividades financeiras e de seguros	1	1	2	1,6	-	-	-	-	1	-	1	0,9	-50,0	-
Atividades imobiliárias, administ. e dos serviços apoio	11	6	17	13,6	-	3	3	2,5	2	2	4	3,7	-76,5	33,3
Atividades de consultoria, científicas, técnicas e simil.	9	3	12	9,6	3	4	7	5,9	2	1	3	2,8	-75,0	-57,1
Admin. pública, educação, ativ. saúde e apoio social	3	3	6	4,8	8	8	16	13,6	4	4	8	7,4	33,3	-50,0
Outras atividades de serviços	3	8	11	8,8	4	17	21	17,8	1	14	15	13,9	36,4	-28,6



CONCEITOS E DEFINIÇÕES

PEDIDOS DE EMPREGO - Total de pessoas de 16 ou mais anos de idade (salvo as exceções previstas na lei) inscritas no Centro de Emprego para obter um emprego por conta de outrém.

Subdividem-se em:

EMPREGADOS - têm um emprego que pretendem abandonar;

OCUPADOS - candidatos inscritos a desenvolver uma atividade temporária, no âmbito da satisfação de necessidades coletivas, ao abrigo de um Programa Ocupacional de Emprego;

DESEMPREGADOS - desemprego registado - não têm um emprego e estão imediatamente disponíveis para trabalhar, dos quais:

1º emprego: nunca trabalharam,

Novo emprego: já trabalharam.

OFERTAS DE EMPREGO: empregos disponíveis comunicados pelas entidades empregadoras ao Centro de Emprego.

COLOCAÇÕES: ofertas de emprego satisfeitas ao longo do mês com candidatos apresentados pelo Centro de Emprego.

Com exceção das colocações, cujo movimento apenas é registado ao longo do mês, as estatísticas apresentadas podem referir-se a duas situações distintas:

Movimento no fim do mês: situação existente no fim do mês

Movimento ao longo do mês: número de casos registados durante o mês

CLASSIFICAÇÕES UTILIZADAS

Classificação Portuguesa das Profissões - 2010 - 14ª Deliberação da secção permanente de coordenação estatística do Conselho Superior de Estatística - Instituto Nacional de Estatística, I.P. (DR, IIª Série, nº106 de 01/06/2010).

Classificação Portuguesa das Atividades Económicas – CAE - Rev. 3 (D.L. 381/2007, de 14/11).

**SINAIS CONVENCIONAIS**

- ... Confidencial
- Resultado nulo
- x Dado não disponível
- * Dado retificado
- 0 Dado inferior a metade da unidade utilizada

SIGLAS

- H** Total no sexo masculino
- M** Total no sexo feminino
- < 25 anos** Menores de 25 anos
- >= 25 anos** Com 25 anos ou mais
- < 1 ano** Há menos de 1 ano
- >= 1 ano** Há 1 ano ou mais
- %** Valor percentual

FICHA TÉCNICA

Edição

Secretaria Regional dos Assuntos Sociais
Instituto de Emprego da Madeira, IP-RAM
Rua da Boa Viagem, nº 36
9060 - 027 Funchal
Tel.: 291 213 260 /1
Fax: 291 220 014
E-mail: emprego@iem.gov-madeira.pt
Site: www.iem.gov-madeira.pt

Coordenação e Conceção Gráfica

Direção de Planeamento e Promoção de Emprego
Gabinete de Planeamento e Estatística

Formato: Publicação em suporte eletrónico

Periodicidade: Mensal

Data de edição: Dezembro de 2012