

SÍNTESE - INDICADORES DO MERCADO DE EMPREGO

REGIÃO AUTÓNOMA DA MADEIRA

	JANEIRO/12		DEZEMBRO/12		JANEIRO/13		VARIÇÃO %	
	V.A.	%	V.A.	%	V.A.	%	Mês Homólogo	Mês Anterior
DESEMPREGO REGISTADO	20.067	100,0	23.741	100,0	24.472	100,0	22,0	3,1
Homens	11.302	56,3	13.645	57,5	13.997	57,2	23,8	2,6
Mulheres	8.765	43,7	10.096	42,5	10.475	42,8	19,5	3,8
Jovens	3.357	16,7	3.511	14,8	3.643	14,9	8,5	3,8
Homens	1.615		1.743		1.811		12,1	3,9
Mulheres	1.742		1.768		1.832		5,2	3,6
Adultos	16.710	83,3	20.230	85,2	20.829	85,1	24,6	3,0
Homens	9.687		11.902		12.186		25,8	2,4
Mulheres	7.023		8.328		8.643		23,1	3,8
Desemp. de Curta Duração	11.076	55,2	12.170	51,3	12.565	51,3	13,4	3,2
Homens	6.115		7.027		7.175		17,3	2,1
Mulheres	4.961		5.143		5.390		8,6	4,8
Desemp. de Longa Duração	8.991	44,8	11.571	48,7	11.907	48,7	32,4	2,9
Homens	5.187		6.618		6.822		31,5	3,1
Mulheres	3.804		4.953		5.085		33,7	2,7
PRIMEIRO EMPREGO	1.898	9,5	2.392	10,1	2.493	10,2	31,3	4,2
NOVO EMPREGO	18.169	90,5	21.349	89,9	21.979	89,8	21,0	3,0
Atividades económicas		100,0		100,0		100,0		
Agríc.,pecuária,caça, silvic.e pesca	598	3,3	604	2,8	650	3,0	8,7	7,6
Indústria,energia e água e construção	5.970	32,9	7.352	34,4	7.520	34,2	26,0	2,3
Serviços	11.601	63,9	13.393	62,7	13.809	62,8	19,0	3,1
NÍVEL DE INSTRUÇÃO								
< 1º Ciclo Ensino Básico	1.217	6,1	1.452	6,1	1.463	6,0	20,2	0,8
1º Ciclo Ensino Básico	5.566	27,7	6.385	26,9	6.514	26,6	17,0	2,0
2º Ciclo Ensino Básico	4.490	22,4	5.211	21,9	5.384	22,0	19,9	3,3
3º Ciclo Ensino Básico	3.268	16,3	3.836	16,2	4.065	16,6	24,4	6,0
Ensino Secundário	3.966	19,8	4.716	19,9	4.844	19,8	22,1	2,7
Ensino Superior	1.560	7,8	2.141	9,0	2.202	9,0	41,2	2,8
PROCURA AO LONGO DO MÊS	1.687	100,0	987	100,0	1.584	100,0	-6,1	60,5
Homens	986	58,4	560	56,7	908	57,3	-7,9	62,1
Mulheres	701	41,6	427	43,3	676	42,7	-3,6	58,3
Primeiro Emprego	169	10,0	135	13,7	229	14,5	35,5	69,6
Novo Emprego	1.518	90,0	852	86,3	1.355	85,5	-10,7	59,0
OFERTAS DE EMPREGO								
Ao Longo	182		61		131		-28,0	114,8
Permanecem	109		89		80		-26,6	-10,1
COLOCAÇÕES	138	100,0	75	100,0	81	100,0	-41,3	8,0
Homens	74	53,6	36	48,0	34	42,0	-54,1	-5,6
Mulheres	64	46,4	39	52,0	47	58,0	-26,6	20,5

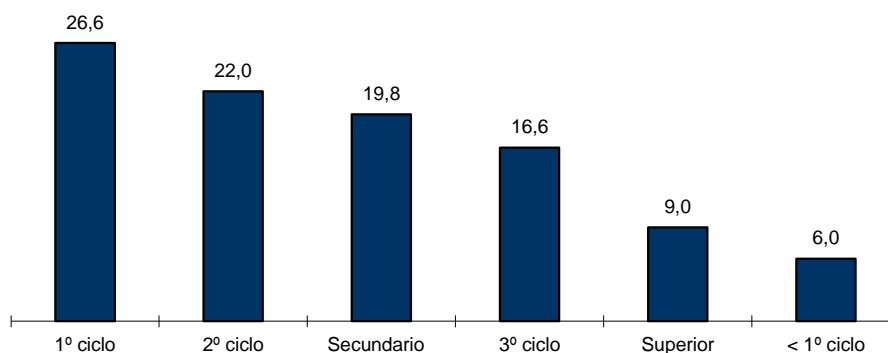


QUADRO I - DESEMPREGO REGISTRADO POR NÍVEL DE INSTRUÇÃO SEGUNDO GRUPO ETÁRIO E TEMPO DE INSCRIÇÃO

REGIÃO AUTÓNOMA DA MADEIRA

HOMENS / MULHERES	< 25 ANOS			≥ 25 ANOS			TOTAL
	TOTAL	< 1ANO	≥1ANO	TOTAL	< 1ANO	≥1ANO	
Total	3.643	2.567	1.076	20.829	9.998	10.831	24.472
Inferior ao 1º ciclo do ensino básico	22	14	8	1.441	550	891	1.463
1º ciclo do ensino básico	234	144	90	6.280	2.669	3.611	6.514
2º ciclo do ensino básico	608	412	196	4.776	2.406	2.370	5.384
3º ciclo do ensino básico	968	696	272	3.097	1.697	1.400	4.065
Ensino secundario	1.352	972	380	3.492	1.812	1.680	4.844
Ensino superior	459	329	130	1.743	864	879	2.202
HOMENS							
Total	1.811	1.292	519	12.186	5.883	6.303	13.997
Inferior ao 1º ciclo do ensino básico	10	5	5	1.056	409	647	1.066
1º ciclo do ensino básico	143	94	49	4.079	1.768	2.311	4.222
2º ciclo do ensino básico	360	238	122	3.096	1.563	1.533	3.456
3º ciclo do ensino básico	560	409	151	1.762	993	769	2.322
Ensino secundario	624	461	163	1.515	820	695	2.139
Ensino superior	114	85	29	678	330	348	792
MULHERES							
Total	1.832	1.275	557	8.643	4.115	4.528	10.475
Inferior ao 1º ciclo do ensino básico	12	9	3	385	141	244	397
1º ciclo do ensino básico	91	50	41	2.201	901	1.300	2.292
2º ciclo do ensino básico	248	174	74	1.680	843	837	1.928
3º ciclo do ensino básico	408	287	121	1.335	704	631	1.743
Ensino secundario	728	511	217	1.977	992	985	2.705
Ensino superior	345	244	101	1.065	534	531	1.410

Distribuição Percentual do Desemprego Registrado por Nível de Instrução

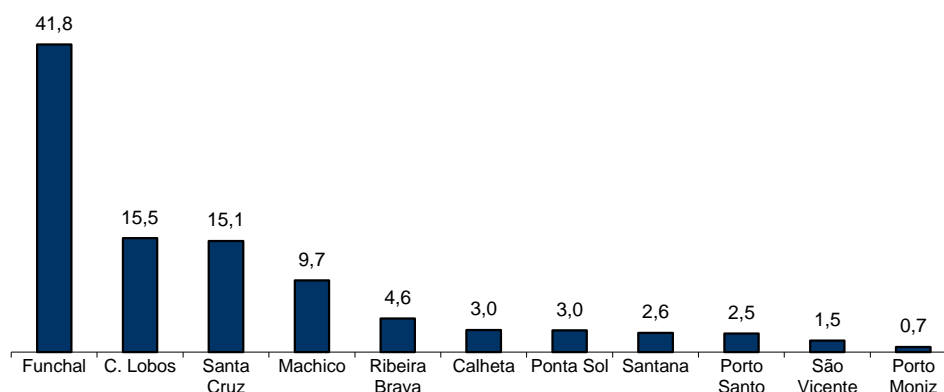


QUADRO II - DESEMPREGO REGISTRADO POR CONCELHOS SEGUNDO GRUPO ETÁRIO E TEMPO DE INSCRIÇÃO

REGIÃO AUTÓNOMA DA MADEIRA

HOMENS / MULHERES	< 25 ANOS			≥ 25 ANOS			TOTAL
	TOTAL	< 1ANO	≥1ANO	TOTAL	< 1ANO	≥1ANO	
Total	3.643	2.567	1.076	20.829	9.998	10.831	24.472
Calheta	111	70	41	624	255	369	735
Câmara de Lobos	659	471	188	3.127	1.555	1.572	3.786
Funchal	1.525	1.096	429	8.707	4.163	4.544	10.232
Machico	334	234	100	2.050	1.125	925	2.384
Ponta do Sol	136	93	43	588	252	336	724
Porto Moniz	22	15	7	147	50	97	169
Ribeira Brava	155	100	55	965	435	530	1.120
Santa Cruz	490	346	144	3.207	1.491	1.716	3.697
Santana	94	61	33	537	215	322	631
São Vicente	43	26	17	335	142	193	378
Porto Santo	74	55	19	542	315	227	616
HOMENS							
Total	1.811	1.292	519	12.186	5.883	6.303	13.997
Calheta	50	32	18	341	144	197	391
Câmara de Lobos	311	224	87	2.031	988	1.043	2.342
Funchal	757	543	214	4.926	2.323	2.603	5.683
Machico	182	137	45	1.339	822	517	1.521
Ponta do Sol	71	55	16	328	138	190	399
Porto Moniz	6	3	3	96	30	66	102
Ribeira Brava	88	63	25	610	267	343	698
Santa Cruz	234	161	73	1.749	825	924	1.983
Santana	50	30	20	314	130	184	364
São Vicente	20	11	9	207	83	124	227
Porto Santo	42	33	9	245	133	112	287
MULHERES							
Total	1.832	1.275	557	8.643	4.115	4.528	10.475
Calheta	61	38	23	283	111	172	344
Câmara de Lobos	348	247	101	1.096	567	529	1.444
Funchal	768	553	215	3.781	1.840	1.941	4.549
Machico	152	97	55	711	303	408	863
Ponta do Sol	65	38	27	260	114	146	325
Porto Moniz	16	12	4	51	20	31	67
Ribeira Brava	67	37	30	355	168	187	422
Santa Cruz	256	185	71	1.458	666	792	1.714
Santana	44	31	13	223	85	138	267
São Vicente	23	15	8	128	59	69	151
Porto Santo	32	22	10	297	182	115	329

Distribuição Percentual do Desemprego Registrado por Concelhos

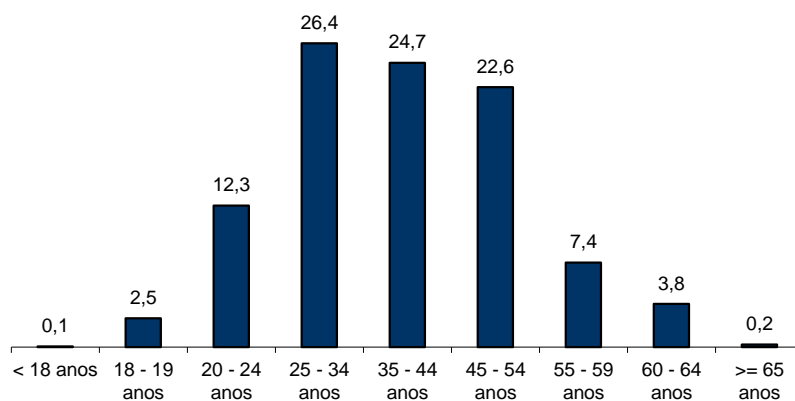


QUADRO III - DESEMPREGO REGISTRADO POR GRUPO ETÁRIO SEGUNDO O TEMPO DE INSCRIÇÃO

REGIÃO AUTÓNOMA DA MADEIRA

HOMENS / MULHERES	TEMPO DE INSCRIÇÃO						TOTAL
	< 1MÊS	1 - 2 MESES	3 - 5 MESES	6 - 11 MESES	12 - 23 MESES	>= 24 MESES	
Total	1.555	2.406	3.734	4.870	5.677	6.230	24.472
< 18 anos	4	2	3	4	-	-	13
18 - 19 anos	76	112	218	120	84	8	618
20 - 24 anos	266	387	702	673	669	315	3.012
25 - 34 anos	490	721	1135	1419	1535	1163	6.463
35 - 44 anos	393	579	826	1280	1502	1474	6.054
45 - 54 anos	255	441	588	939	1258	2050	5.531
55 - 59 anos	45	107	183	281	406	782	1.804
60 - 64 anos	25	54	77	146	210	407	919
>= 65 anos	1	3	2	8	13	31	58
HOMENS							
Total	888	1.365	1.965	2.957	3.243	3.579	13.997
< 18 anos	2	1	3	1	-	-	7
18 - 19 anos	45	61	119	60	40	5	330
20 - 24 anos	137	217	324	322	317	157	1.474
25 - 34 anos	259	375	532	877	816	556	3.415
35 - 44 anos	245	347	451	813	897	819	3.572
45 - 54 anos	154	268	365	593	782	1265	3.427
55 - 59 anos	33	57	115	186	246	495	1.132
60 - 64 anos	12	36	55	100	134	259	596
>= 65 anos	1	3	1	5	11	23	44
MULHERES							
Total	667	1.041	1.769	1.913	2.434	2.651	10.475
< 18 anos	2	1	-	3	-	-	6
18 - 19 anos	31	51	99	60	44	3	288
20 - 24 anos	129	170	378	351	352	158	1.538
25 - 34 anos	231	346	603	542	719	607	3.048
35 - 44 anos	148	232	375	467	605	655	2.482
45 - 54 anos	101	173	223	346	476	785	2.104
55 - 59 anos	12	50	68	95	160	287	672
60 - 64 anos	13	18	22	46	76	148	323
>= 65 anos	-	-	1	3	2	8	14

Distribuição Percentual do Desemprego Registrado por Grupos Etários





QUADRO IV - DESEMPREGO REGISTRADO POR GRUPOS DE PROFISSÕES
Situação no fim dos meses

REGIÃO AUTÓNOMA DA MADEIRA

Grupos de Profissões - CPP/10	JANEIRO/12				DEZEMBRO/12				JANEIRO/13				Var. %	
	H	M	TOTAL	%	H	M	TOTAL	%	H	M	TOTAL	%	Mês homól.	Mês anter.
Total	11.302	8.765	20.067	100,0	13.645	10.096	23.741	100,0	13.997	10.475	24.472	100,0	22,0	3,1
01 Oficiais das Forças Armadas	-	-	-	-	1	-	1	0,0	1	-	1	0,0	-	-
02 Sargentos das Forças Armadas	-	-	-	-	-	-	-	-	-	-	-	-	-	-
03 Outro pessoal das Forças Armadas	8	3	11	0,1	11	4	15	0,1	11	4	15	0,1	36,4	-
11 Repres.do poder legislativo e de órgãos executivos, dirigentes sup. Adm.Pública, de org.espec., diretores e gestores de	8	2	10	0,0	10	5	15	0,1	9	4	13	0,1	30,0	-13,3
12 Diretores de serviços administrativos e comerciais	35	24	59	0,3	36	17	53	0,2	41	20	61	0,2	3,4	15,1
13 Diretores de produção e de serviços especializados	10	6	16	0,1	14	7	21	0,1	15	6	21	0,1	31,3	-
14 Diretores de hotelaria, restauração, comércio e de outros serviços	44	17	61	0,3	46	19	65	0,3	47	19	66	0,3	8,2	1,5
21 Especialistas das ciências físicas, matemáticas, engenharias e técnicas afins	193	141	334	1,7	291	164	455	1,9	305	169	474	1,9	41,9	4,2
22 Profissionais de saúde	31	115	146	0,7	45	182	227	1,0	47	180	227	0,9	55,5	-
23 Professores	51	87	138	0,7	74	204	278	1,2	75	204	279	1,1	102,2	0,4
24 Especialistas em finanças, contabilidade, org. administrativa, relações públ. e comerciais	106	175	281	1,4	145	199	344	1,4	149	202	351	1,4	24,9	2,0
25 Especialistas em tecnologias de informação e comunicação (TIC)	50	10	60	0,3	95	15	110	0,5	99	16	115	0,5	91,7	4,5
26 Especialistas em assuntos jurídicos, sociais, artísticos e culturais	75	215	290	1,4	85	298	383	1,6	85	306	391	1,6	34,8	2,1
31 Técnicos e prof. das ciências e engenharia, de nível intermédio	417	54	471	2,3	452	54	506	2,1	466	59	525	2,1	11,5	3,8
32 Técnicos e profissionais, de nível intermédio da saúde	34	119	153	0,8	44	111	155	0,7	44	111	155	0,6	1,3	-
33 Técnicos de nível intermédio, das áreas financeira, administrativa e dos negócios	290	178	468	2,3	328	220	548	2,3	349	225	574	2,3	22,6	4,7
34 Técnicos nível intermédio dos serviços jurídicos, sociais, desportivos, culturais e simil.	91	117	208	1,0	124	163	287	1,2	127	170	297	1,2	42,8	3,5
35 Técnicos das tecnologias de informação e comunicação	159	9	168	0,8	194	13	207	0,9	189	11	200	0,8	19,0	-3,4
41 Empregados de escritório, secretários em geral e operadores de processamento de dados	271	813	1.084	5,4	323	920	1.243	5,2	318	917	1.235	5,0	13,9	-0,6
42 Pessoal de apoio direto a clientes	155	345	500	2,5	198	383	581	2,4	202	388	590	2,4	18,0	1,5
43 Operadores de dados, de contabilidade, estatística, de serv. financ. e relac. com o registo	245	90	335	1,7	282	95	377	1,6	293	100	393	1,6	17,3	4,2
44 Outro pessoal de apoio de tipo administrativo	46	10	56	0,3	39	11	50	0,2	42	12	54	0,2	-3,6	8,0
51 Trabalhadores dos serviços pessoais	737	1.226	1.963	9,8	818	1.307	2.125	9,0	881	1.380	2.261	9,2	15,2	6,4
52 Vendedores	447	1.346	1.793	8,9	495	1.586	2.081	8,8	528	1.679	2.207	9,0	23,1	6,1
53 Trabalhadores dos cuidados pessoais e similares	15	396	411	2,0	19	471	490	2,1	20	494	514	2,1	25,1	4,9
54 Pessoal dos serviços de proteção e segurança	270	23	293	1,5	314	27	341	1,4	306	27	333	1,4	13,7	-2,3
61 Agricultores e trab. qualificados da agricultura e prod. animal, orientados para o mercado	253	60	313	1,6	317	57	374	1,6	324	56	380	1,6	21,4	1,6
62 Trab. qualificados da floresta, pesca e caça, orientados para o mercado	351	2	353	1,8	347	2	349	1,5	374	2	376	1,5	6,5	7,7
63 Agricultores, criadores de animais, pescadores, caçadores e coletores, de subsistência	18	5	23	0,1	27	7	34	0,1	28	7	35	0,1	52,2	2,9
71 Trabalhadores qualificados da construção e similares, exceto electricista	2.359	3	2.362	11,8	2.922	1	2.923	12,3	2.966	1	2.967	12,1	25,6	1,5
72 Trabalhadores qualificados da metalurgia, metalomecânica e similares	486	-	486	2,4	684	2	686	2,9	708	1	709	2,9	45,9	3,4
73 Trab. qualificados da impressão, fabrico de instrum. precisão, joalheiros, artesãos e simil.	34	18	52	0,3	28	16	44	0,2	30	15	45	0,2	-13,5	2,3
74 Trabalhadores qualificados em eletricidade e em eletrónica	306	-	306	1,5	377	5	382	1,6	405	5	410	1,7	34,0	7,3
75 Trabalhadores da transf. alimentos, da madeira, do vestuário e outras ind. e artesanato	192	145	337	1,7	255	196	451	1,9	272	211	483	2,0	43,3	7,1
81 Operadores de instalações fixas e máquinas	128	110	238	1,2	156	111	267	1,1	155	112	267	1,1	12,2	-
82 Trabalhadores da montagem	7	1	8	0,0	18	2	20	0,1	17	2	19	0,1	137,5	-5,0
83 Condutores de veículos e operadores de equipamentos móveis	1.077	9	1.086	5,4	1.299	12	1.311	5,5	1.307	14	1.321	5,4	21,6	0,8
91 Trabalhadores de limpeza	197	2.074	2.271	11,3	224	2.349	2.573	10,8	229	2.454	2.683	11,0	18,1	4,3
92 Trabalhadores não qualificados da agricultura, produção animal, pesca e floresta	10	10	20	0,1	11	9	20	0,1	11	10	21	0,1	5,0	5,0
93 Trabalhadores não qualificados da ind. extrativa, construção, ind. transf. e transportes	1.522	319	1.841	9,2	1.801	324	2.125	9,0	1.809	337	2.146	8,8	16,6	1,0
94 Assistentes na preparação de refeições	245	419	664	3,3	278	457	735	3,1	275	471	746	3,0	12,3	1,5
95 Vendedores ambulantes (exceto de alimentos) e prestadores de serviços na rua	4	-	4	0,0	4	1	5	0,0	4	1	5	0,0	25,0	-
96 Trabalhadores dos resíduos e de outros serviços elementares	325	69	394	2,0	414	70	484	2,0	434	73	507	2,1	28,7	4,8

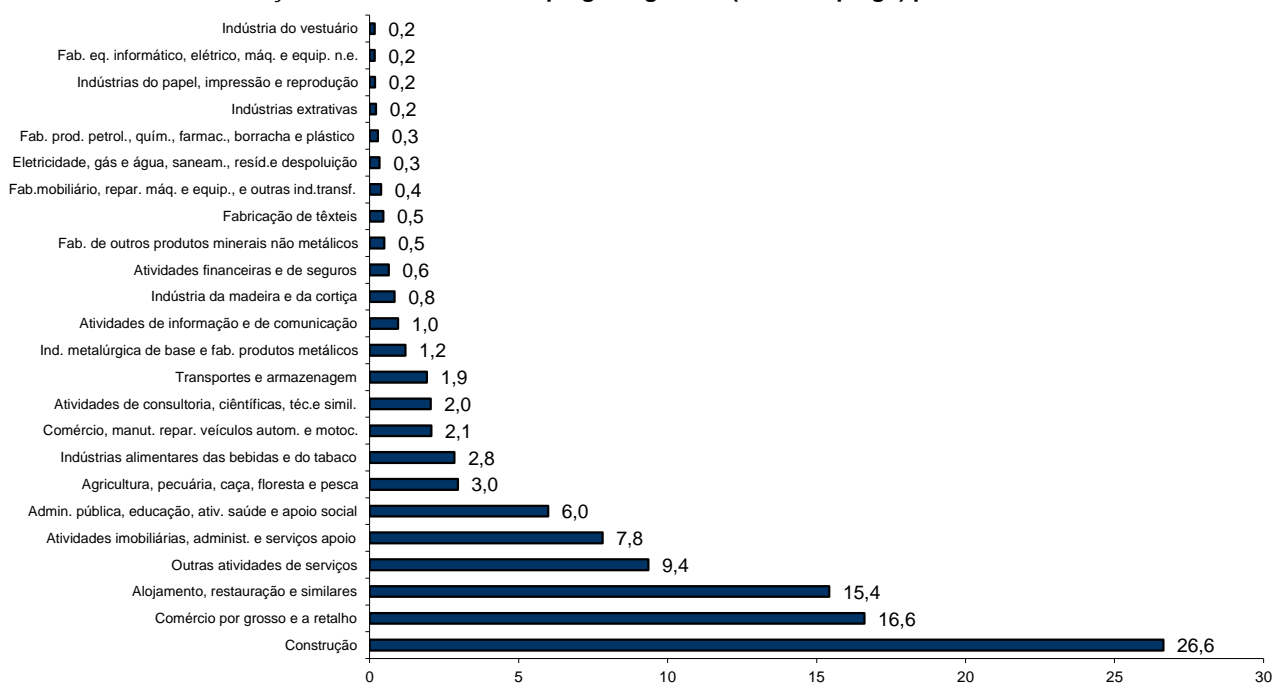
QUADRO V - DESEMPREGO REGISTRADO (NOVO EMPREGO) POR ATIVIDADE ECONÓMICA

Situação no fim dos meses

REGIÃO AUTÓNOMA DA MADEIRA

Atividade Económica - CAE / Rev.3	JANEIRO/12				DEZEMBRO/12				JANEIRO/13				Var. %	
	H	M	TOTAL	%	H	M	TOTAL	%	H	M	TOTAL	%	Mês homól.	Mês anter.
Total	10.509	7.660	18.169	100,0	12.584	8.765	21.349	100,0	12.893	9.086	21.979	100,0	21,0	3,0
Agricultura, pecuária, caça, floresta e pesca	508	90	598	3,3	511	93	604	2,8	551	99	650	3,0	8,7	7,6
Indústria, energia e água e construção	5.225	745	5.970	32,9	6.472	880	7.352	34,4	6.607	913	7.520	34,2	26,0	2,3
Indústrias extrativas	21	1	22	0,1	37	8	45	0,2	40	7	47	0,2	113,6	4,4
Indústrias alimentares das bebidas e do tabaco	173	246	419	2,3	253	302	555	2,6	285	341	626	2,8	49,4	12,8
Fabricação de têxteis	6	83	89	0,5	6	93	99	0,5	6	95	101	0,5	13,5	2,0
Indústria do vestuário	5	36	41	0,2	6	31	37	0,2	6	31	37	0,2	-9,8	-
Indústria do couro e dos produtos do couro	-	-	-	-	-	1	1	0,0	-	1	1	0,0	-	-
Indústria da madeira e da cortiça	142	14	156	0,9	154	12	166	0,8	170	14	184	0,8	17,9	10,8
Indústrias do papel, impressão e reprodução	25	14	39	0,2	28	12	40	0,2	28	11	39	0,2	-	-2,5
Fab. prod. petrol., quím., farmac., borracha e plástico	29	10	39	0,2	34	15	49	0,2	47	14	61	0,3	56,4	24,5
Fab. de outros produtos minerais não metálicos	81	12	93	0,5	93	15	108	0,5	94	14	108	0,5	16,1	-
Ind. metalúrgica de base e fab. produtos metálicos	184	15	199	1,1	237	24	261	1,2	239	25	264	1,2	32,7	1,1
Fab. eq. informático, elétrico, máq. e equip. n.e.	22	4	26	0,1	35	1	36	0,2	37	1	38	0,2	46,2	5,6
Fab. veic. automóveis e outro equip.de transporte	1	-	1	0,0	3	-	3	0,0	3	-	3	0,0	200,0	-
Fab.mobiliário, repar. máq. e equip., e outras ind.transf.	53	13	66	0,4	60	19	79	0,4	66	18	84	0,4	27,3	6,3
Eletricidade, gás e água, saneam., resid.e despoluição	29	21	50	0,3	51	25	76	0,4	51	22	73	0,3	46,0	-3,9
Construção	4.454	276	4.730	26,0	5.475	322	5.797	27,2	5.535	319	5.854	26,6	23,8	1,0
Serviços	4.776	6.825	11.601	63,9	5.601	7.792	13.393	62,7	5.735	8.074	13.809	62,8	19,0	3,1
Comércio, manut. repar. veículos autom. e motoc.	209	72	281	1,5	368	88	456	2,1	370	85	455	2,1	61,9	-0,2
Comércio por grosso e a retalho	1.327	1.796	3.123	17,2	1.487	2.045	3.532	16,5	1.541	2.109	3.650	16,6	16,9	3,3
Transportes e armazenagem	275	94	369	2,0	301	108	409	1,9	314	109	423	1,9	14,6	3,4
Alojamento, restauração e similares	1.197	1.920	3.117	17,2	1.258	2.032	3.290	15,4	1.285	2.106	3.391	15,4	8,8	3,1
Atividades de informação e de comunicação	102	58	160	0,9	138	64	202	0,9	136	73	209	1,0	30,6	3,5
Atividades financeiras e de seguros	39	48	87	0,5	73	58	131	0,6	78	62	140	0,6	60,9	6,9
Atividades imobiliárias, administ. e serviços apoio	591	801	1.392	7,7	705	957	1.662	7,8	714	1.005	1.719	7,8	23,5	3,4
Atividades de consultoria, científicas, téc.e simil.	144	198	342	1,9	198	220	418	2,0	216	234	450	2,0	31,6	7,7
Admin. pública, educação, ativ. saúde e apoio social	355	643	998	5,5	429	870	1.299	6,1	428	888	1.316	6,0	31,9	1,3
Outras atividades de serviços	537	1.195	1.732	9,5	644	1.350	1.994	9,3	653	1.403	2.056	9,4	18,7	3,1

Distribuição Percentual do Desemprego Registrado (Novo Emprego) por Atividade Económica





QUADRO VI - DESEMPREGADOS INSCRITOS POR GRUPOS DE PROFISSÕES
Movimento ao longo dos meses

REGIÃO AUTÓNOMA DA MADEIRA

Grupos de Profissões - CPP/10	JANEIRO/12				DEZEMBRO/12				JANEIRO/13				Var. %	
	H	M	TOTAL	%	H	M	TOTAL	%	H	M	TOTAL	%	Mês homól.	Mês anter.
Total	986	701	1.687	100,0	560	427	987	100,0	908	676	1.584	100,0	-6,1	60,5
01 Oficiais das Forças Armadas	-	-	-	-	-	-	-	-	-	-	-	-	-	-
02 Sargentos das Forças Armadas	-	-	-	-	-	-	-	-	-	-	-	-	-	-
03 Outro pessoal das Forças Armadas	3	-	3	0,2	-	-	-	-	-	-	-	-	-100,0	-
11 Repres.do poder legislativo e de órgãos executivos, dirigentes sup. Adm.Pública, de org.espec., diretores e gestores de	-	-	-	-	-	1	1	0,1	-	-	-	-	-	-100,0
12 Diretores de serviços administrativos e comerciais	1	-	1	0,1	-	-	-	-	4	2	6	0,4	500,0	-
13 Diretores de produção e de serviços especializados	2	-	2	0,1	1	-	1	0,1	1	1	2	0,1	-	100,0
14 Diretores de hotelaria, restauração, comércio e de outros serviços	5	-	5	0,3	4	2	6	0,6	3	1	4	0,3	-20,0	-33,3
21 Especialistas das ciências físicas, matemáticas, engenharias e técnicas afins	31	16	47	2,8	11	7	18	1,8	26	14	40	2,5	-14,9	122,2
22 Profissionais de saúde	2	10	12	0,7	1	5	6	0,6	2	9	11	0,7	-8,3	83,3
23 Professores	6	6	12	0,7	-	8	8	0,8	1	12	13	0,8	8,3	62,5
24 Especialistas em finanças, contabilidade, org. administrativa, relações púb. e comerciais	8	17	25	1,5	5	3	8	0,8	9	12	21	1,3	-16,0	162,5
25 Especialistas em tecnologias de informação e comunicação (TIC)	5	-	5	0,3	5	1	6	0,6	10	1	11	0,7	120,0	83,3
26 Especialistas em assuntos jurídicos, sociais, artísticos e culturais	7	14	21	1,2	3	15	18	1,8	6	20	26	1,6	23,8	44,4
31 Técnicos e profissões das ciências e engenharia, de nível intermédio	23	2	25	1,5	18	3	21	2,1	31	5	36	2,3	44,0	71,4
32 Técnicos e profissionais, de nível intermédio da saúde	4	7	11	0,7	3	4	7	0,7	3	8	11	0,7	-	57,1
33 Técnicos de nível intermédio, das áreas financeira, administrativa e dos negócios	32	17	49	2,9	12	7	19	1,9	30	16	46	2,9	-6,1	142,1
34 Técnicos nível intermédio dos serviços jurídicos, sociais, desportivos, culturais e simil.	7	7	14	0,8	3	4	7	0,7	10	10	20	1,3	42,9	185,7
35 Técnicos das tecnologias de informação e comunicação	12	-	12	0,7	9	-	9	0,9	17	-	17	1,1	41,7	88,9
41 Empregados de escritório, secretários em geral e operadores de processamento de dados	25	54	79	4,7	13	26	39	4,0	25	46	71	4,5	-10,1	82,1
42 Pessoal de apoio direto a clientes	20	16	36	2,1	11	23	34	3,4	15	17	32	2,0	-11,1	-5,9
43 Operadores de dados, de contabilidade, estatística, de serv. financ. e relac. com o registo	37	6	43	2,5	16	6	22	2,2	18	7	25	1,6	-41,9	13,6
44 Outro pessoal de apoio de tipo administrativo	3	2	5	0,3	5	-	5	0,5	2	2	4	0,3	-20,0	-20,0
51 Trabalhadores dos serviços pessoais	115	149	264	15,6	53	59	112	11,3	101	109	210	13,3	-20,5	87,5
52 Vendedores	48	127	175	10,4	27	80	107	10,8	44	136	180	11,4	2,9	68,2
53 Trabalhadores dos cuidados pessoais e similares	2	40	42	2,5	2	28	30	3,0	2	35	37	2,3	-11,9	23,3
54 Pessoal dos serviços de proteção e segurança	26	2	28	1,7	9	1	10	1,0	18	2	20	1,3	-28,6	100,0
61 Agricultores e trab. qualificados da agricultura e prod. animal, orientados para o mercado	19	3	22	1,3	19	2	21	2,1	16	1	17	1,1	-22,7	-19,0
62 Trab. qualificados da floresta, pesca e caça, orientados para o mercado	16	-	16	0,9	52	-	52	5,3	29	-	29	1,8	81,3	-44,2
63 Agricultores, criadores de animais, pescadores, caçadores e coleteiros, de subsistência	3	-	3	0,2	3	1	4	0,4	2	-	2	0,1	-33,3	-50,0
71 Trabalhadores qualificados da construção e similares, exceto electricista	192	-	192	11,4	92	-	92	9,3	179	-	179	11,3	-6,8	94,6
72 Trabalhadores qualificados da metalurgia, metalomecânica e simil.	47	-	47	2,8	31	1	32	3,2	49	-	49	3,1	4,3	53,1
73 Trab. qualificados da impressão, fabrico de instrum. precisão, joalheiros, artesãos e simil.	2	-	2	0,1	-	-	-	-	3	-	3	0,2	50,0	-
74 Trabalhadores qualificados em eletricidade e em eletrónica	23	-	23	1,4	12	-	12	1,2	33	-	33	2,1	43,5	175,0
75 Trabalhadores da transf. alimentos, da madeira, do vestuário e outras ind. e artesanato	18	11	29	1,7	18	10	28	2,8	20	15	35	2,2	20,7	25,0
81 Operadores de instalações fixas e máquinas	6	2	8	0,5	3	4	7	0,7	5	2	7	0,4	-12,5	-
82 Trabalhadores da montagem	-	-	-	-	-	1	1	0,1	-	-	-	-	-	-100,0
83 Condutores de veículos e operadores de equipamentos móveis	86	-	86	5,1	30	-	30	3,0	50	1	51	3,2	-40,7	70,0
91 Trabalhadores de limpeza	13	133	146	8,7	9	84	93	9,4	14	148	162	10,2	11,0	74,2
92 Trabalhadores não qualificados da agricultura, produção animal, pesca e floresta	1	-	1	0,1	-	-	-	-	-	-	-	-	-100,0	-
93 Trabalhadores não qualificados da ind. extrativa, construção, ind. transf. e transportes	102	22	124	7,4	50	10	60	6,1	79	15	94	5,9	-24,2	56,7
94 Assistentes na preparação de refeições	13	37	50	3,0	9	26	35	3,5	14	24	38	2,4	-24,0	8,6
95 Vendedores ambulantes (exceto de alimentos) e prestadores de serviços na rua	-	-	-	-	-	-	-	-	-	-	-	-	-	-
96 Trabalhadores dos resíduos e de outros serviços elementares	21	1	22	1,3	21	5	26	2,6	37	5	42	2,7	90,9	61,5

QUADRO VII - DESEMPREGADOS INSCRITOS (NOVO EMPREGO) POR ATIVIDADE ECONÓMICA
Movimento ao longo dos meses

REGIÃO AUTÓNOMA DA MADEIRA

Atividade Económica - CAE / Rev.3	JANEIRO/12				DEZEMBRO/12				JANEIRO/13				Var. %	
	H	M	TOTAL	%	H	M	TOTAL	%	H	M	TOTAL	%	Mês homól.	Mês anter.
Total	904	614	1.518	100,0	492	360	852	100,0	798	557	1.355	100,0	-10,7	59,0
Agricultura, pecuária, caça, floresta e pesca	31	5	36	2,4	59	2	61	7,2	54	3	57	4,2	58,3	-6,6
Indústria, energia e água e construção	405	44	449	29,6	182	41	223	26,2	343	40	383	28,3	-14,7	71,7
Indústrias extrativas	4	-	4	0,3	1	-	1	0,1	3	-	3	0,2	-25,0	200,0
Indústrias alimentares das bebidas e do tabaco	19	17	36	2,4	7	10	17	2,0	18	20	38	2,8	5,6	123,5
Fabricação de têxteis	-	4	4	0,3	-	8	8	0,9	-	4	4	0,3	-	-50,0
Indústria do vestuário	-	3	3	0,2	1	2	3	0,4	-	-	-	-	-100,0	-100,0
Indústria do couro e dos produtos do couro	-	-	-	-	-	1	1	0,1	-	-	-	-	-	-100,0
Indústria da madeira e da cortiça	6	-	6	0,4	2	-	2	0,2	18	1	19	1,4	216,7	850,0
Indústrias do papel, impressão e reprodução	1	-	1	0,1	-	-	-	-	1	-	1	0,1	-	-
Fab.prod. petrol., quím., farmac., borracha e plástico	13	1	14	0,9	1	-	1	0,1	13	1	14	1,0	-	1300,0
Fab. de outros produtos minerais não metálicos	7	1	8	0,5	1	-	1	0,1	-	-	-	-	-100,0	-100,0
Ind. metalúrgica de base e fab. produtos metálicos	15	-	15	1,0	7	-	7	0,8	19	1	20	1,5	33,3	185,7
Fab. eq. informático, elétrico, máq. e equip. n.e.	-	-	-	-	1	-	1	0,1	2	-	2	0,1	-	100,0
Fab. veíc. automóveis e outro equip.de transporte	1	-	1	0,1	-	-	-	-	-	-	-	-	-100,0	-
Fab.mobiliário, repar. máq. e equip., e outras ind.transf.	4	1	5	0,3	1	3	4	0,5	5	-	5	0,4	-	25,0
Eletricidade, gás e água, saneam., resid.e despoluição	1	2	3	0,2	5	1	6	0,7	-	1	1	0,1	-66,7	-83,3
Construção	334	15	349	23,0	155	16	171	20,1	264	12	276	20,4	-20,9	61,4
Serviços	468	565	1033	68,1	251	317	568	66,7	401	514	915	67,5	-11,4	61,1
Comércio, manut. repar. veículos autom. e motoc.	19	5	24	1,6	12	3	15	1,8	17	2	19	1,4	-20,8	26,7
Comércio por grosso e a retalho	132	151	283	18,6	69	63	132	15,5	100	138	238	17,6	-15,9	80,3
Transportes e armazenagem	27	7	34	2,2	8	1	9	1,1	23	6	29	2,1	-14,7	222,2
Alojamento, restauração e similares	136	169	305	20,1	66	85	151	17,7	104	115	219	16,2	-28,2	45,0
Atividades de informação e de comunicação	8	5	13	0,9	5	1	6	0,7	8	13	21	1,5	61,5	250,0
Atividades financeiras e de seguros	1	2	3	0,2	3	3	6	0,7	11	4	15	1,1	400,0	150,0
Atividades imobiliárias, administ. e dos serviços apoio	58	58	116	7,6	28	39	67	7,9	51	76	127	9,4	9,5	89,6
Atividades de consultoria, científicas, técnicas e simil.	21	17	38	2,5	9	13	22	2,6	24	19	43	3,2	13,2	95,5
Admin. pública, educação, ativ. saúde e apoio social	21	37	58	3,8	15	40	55	6,5	15	43	58	4,3	-	5,5
Outras atividades de serviços	45	114	159	10,5	36	69	105	12,3	48	98	146	10,8	-8,2	39,0



QUADRO VIII - DESEMPREGADOS INSCRITOS POR MOTIVO DE INSCRIÇÃO
Movimento ao longo do mês

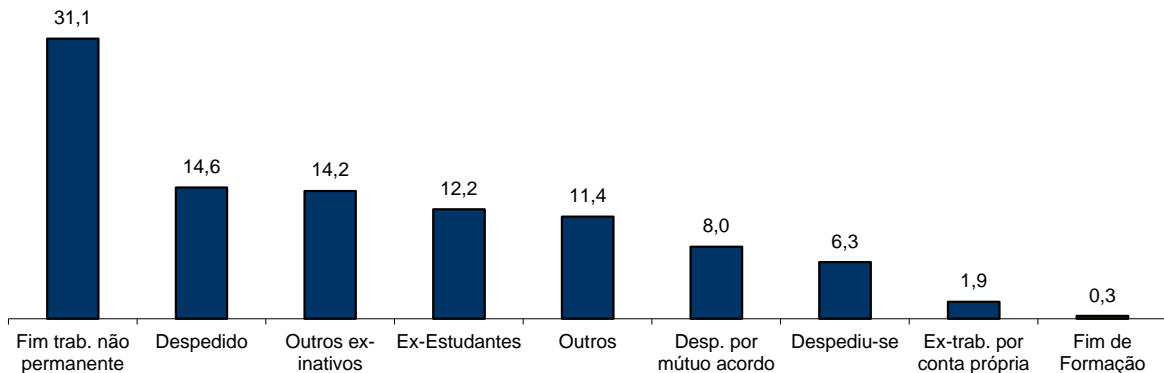
REGIÃO AUTÓNOMA DA MADEIRA

MOTIVOS DE INSCRIÇÃO	H	M	TOTAL	%
Total	908	676	1.584	100,0
Ex-Estudantes	103	90	193	12,2
Fim de Formação	1	4	5	0,3
Despedido	135	96	231	14,6
Despediu-se	60	40	100	6,3
Despedimento por mútuo acordo	83	44	127	8,0
Fim de trabalho não permanente	283	210	493	31,1
Ex-trabalhador por conta própria	20	10	30	1,9
Outros ex-inativos *	127	98	225	14,2
Outros **	96	84	180	11,4

* Outros ex-inativos - inclui domésticas, reformados e outros indivíduos em situação de inatividade que decidiram procurar um emprego por conta de outrem.

** Outros - inclui reinscrições após anulações por falta à conv/controlo e ex-emigrantes.

Distribuição Percentual dos Desempregados Inscritos por Motivos de Inscrição



QUADRO IX - OFERTAS DE EMPREGO POR GRUPOS DE PROFISSÕES

Movimento ao longo dos meses

REGIÃO AUTÓNOMA DA MADEIRA

Grupos de Profissões - CPP/10	JANEIRO/12		DEZEMBRO/12		JANEIRO/13		Var. %	
	V.A.	%	V.A.	%	V.A.	%	Mês homól.	Mês anter.
Total	182	100,0	61	100,0	131	100,0	-28,0	114,8
01 Oficiais das Forças Armadas	-	-	-	-	-	-	-	-
02 Sargentos das Forças Armadas	-	-	-	-	-	-	-	-
03 Outro pessoal das Forças Armadas	-	-	-	-	-	-	-	-
11 Repres.do poder legislativo e de órgãos executivos, dirigentes sup. Adm.Pública, de org.espec., diretores e gestores de empresas	-	-	-	-	-	-	-	-
12 Diretores de serviços administrativos e comerciais	-	-	-	-	-	-	-	-
13 Diretores de produção e de serviços especializados	-	-	-	-	-	-	-	-
14 Diretores de hotelaria, restauração, comércio e de outros serviços	-	-	-	-	-	-	-	-
21 Especialistas das ciências físicas, matemáticas, engenharias e técnicas afins	3	1,6	1	1,6	5	3,8	66,7	400,0
22 Profissionais de saúde	2	1,1	-	-	3	2,3	50,0	-
23 Professores	-	-	-	-	-	-	-	-
24 Especialistas em finanças, contabilidade, org. administrativa, relações púb. e comerciais	-	-	3	4,9	5	3,8	-	66,7
25 Especialistas em tecnologias de informação e comunicação (TIC)	-	-	-	-	2	1,5	-	-
26 Especialistas em assuntos jurídicos, sociais, artísticos e culturais	-	-	1	1,6	1	0,8	-	-
31 Técnicos e profissões das ciências e engenharia, de nível intermédio	14	7,7	-	-	3	2,3	-78,6	-
32 Técnicos e profissionais, de nível intermédio da saúde	-	-	-	-	-	-	-	-
33 Técnicos de nível intermédio, das áreas financeira, administrativa e dos negócios	11	6,0	1	1,6	8	6,1	-27,3	700,0
34 Técnicos nível intermédio dos serviços jurídicos, sociais, desportivos, culturais e simil.	2	1,1	-	-	-	-	-100,0	-
35 Técnicos das tecnologias de informação e comunicação	-	-	-	-	-	-	-	-
41 Empregados de escritório, secretários em geral e operadores de processamento de dados	2	1,1	1	1,6	7	5,3	250,0	600,0
42 Pessoal de apoio direto a clientes	6	3,3	1	1,6	3	2,3	-50,0	200,0
43 Operadores de dados, de contabilidade, estatística, de serv. financ. e relac. com o registo	-	-	1	1,6	1	0,8	-	-
44 Outro pessoal de apoio de tipo administrativo	-	-	-	-	-	-	-	-
51 Trabalhadores dos serviços pessoais	57	31,3	9	14,8	33	25,2	-42,1	266,7
52 Vendedores	15	8,2	6	9,8	18	13,7	20,0	200,0
53 Trabalhadores dos cuidados pessoais e similares	-	-	-	-	3	2,3	-	-
54 Pessoal dos serviços de proteção e segurança	-	-	-	-	2	1,5	-	-
61 Agricultores e trab. qualificados da agricultura e prod. animal, orientados para o mercado	1	0,5	-	-	1	0,8	-	-
62 Trab. qualificados da floresta, pesca e caça, orientados para o mercado	6	3,3	-	-	-	-	-100,0	-
63 Agricultores, criadores de animais, pescadores, caçadores e coletores, de subsistência	-	-	-	-	-	-	-	-
71 Trabalhadores qualificados da construção e similares, exceto eletricitista	13	7,1	2	3,3	4	3,1	-69,2	100,0
72 Trabalhadores qualificados da metalurgia, metalomecânica e similares	3	1,6	2	3,3	3	2,3	-	50,0
73 Trab. qualificados da impressão, fabrico de instrum. precisão, joalheiros, artesãos e simil.	-	-	-	-	-	-	-	-
74 Trabalhadores qualificados em eletricidade e em eletrónica	4	2,2	-	-	2	1,5	-50,0	-
75 Trabalhadores da transf. alimentos, da madeira, do vestuário e outras ind. e artesanato	5	2,7	2	3,3	6	4,6	20,0	200,0
81 Operadores de instalações fixas e máquinas	-	-	-	-	-	-	-	-
82 Trabalhadores da montagem	-	-	-	-	1	0,8	-	-
83 Condutores de veículos e operadores de equipamentos móveis	7	3,8	3	4,9	3	2,3	-57,1	-
91 Trabalhadores de limpeza	5	2,7	24	39,3	9	6,9	80,0	-62,5
92 Trabalhadores não qualificados da agricultura, produção animal, pesca e floresta	-	-	-	-	-	-	-	-
93 Trabalhadores não qualificados da ind. extrativa, construção, ind. transf. e transportes	6	3,3	-	-	1	0,8	-83,3	-
94 Assistentes na preparação de refeições	6	3,3	4	6,6	3	2,3	-50,0	-25,0
95 Vendedores ambulantes (exceto de alimentos) e prestadores de serviços na rua	-	-	-	-	-	-	-	-
96 Trabalhadores dos resíduos e de outros serviços elementares	14	7,7	-	-	4	3,1	-71,4	-



QUADRO X - OFERTAS DE EMPREGO POR ATIVIDADE ECONÓMICA

Movimento ao longo dos meses

REGIÃO AUTÓNOMA DA MADEIRA

Atividade Económica - CAE / Rev.3	JANEIRO/12		DEZEMBRO/12		JANEIRO/13		Var. %	
	V.A.	%	V.A.	%	V.A.	%	Mês homól.	Mês anter.
Total	182	100,0	61	100,0	131	100,0	-28,0	114,8
Agricultura, pecuária, caça, floresta e pesca	7	3,8	-	-	-	-	-100,0	-
Indústria, energia e água e construção	48	26,4	9	14,8	21	16,0	-56,3	133,3
Indústrias extrativas	1	0,5	1	1,6	-	-	-100,0	-100,0
Indústrias alimentares das bebidas e do tabaco	22	12,1	-	-	8	6,1	-63,6	-
Fabricação de têxteis	-	-	-	-	-	-	-	-
Indústria do vestuário	-	-	-	-	-	-	-	-
Indústria do couro e dos produtos do couro	-	-	-	-	-	-	-	-
Indústria da madeira e da cortiça	-	-	-	-	-	-	-	-
Indústrias do papel, impressão e reprodução	-	-	-	-	-	-	-	-
Fab.prod. petrol., quím., farmac., borracha e plástico	-	-	-	-	-	-	-	-
Fab. de outros produtos minerais não metálicos	-	-	-	-	-	-	-	-
Ind. metalúrgica de base e fab. produtos metálicos	2	1,1	-	-	1	0,8	-50,0	-
Fab. eq. informático, elétrico, máq. e equip. n.e.	1	0,5	-	-	-	-	-100,0	-
Fab. veíc. automóveis e outro equip.de transporte	-	-	-	-	-	-	-	-
Fab.mobiliário, repar. máq. e equip., e outras ind.transf.	2	1,1	-	-	1	0,8	-50,0	-
Eletricidade, gás e água, saneam., resíd.e despoluição	-	-	-	-	-	-	-	-
Construção	20	11,0	8	13,1	11	8,4	-45,0	37,5
Serviços	127	69,8	52	85,2	110	84,0	-13,4	111,5
Comércio, manut. repar. veículos autom. e motoc.	3	1,6	1	1,6	-	-	-100,0	-100,0
Comércio por grosso e a retalho	29	15,9	6	9,8	16	12,2	-44,8	166,7
Transportes e armazenagem	2	1,1	20	32,8	1	0,8	-50,0	-95,0
Alojamento, restauração e similares	43	23,6	6	9,8	35	26,7	-18,6	483,3
Atividades de informação e de comunicação	-	-	-	-	4	3,1	-	-
Atividades financeiras e de seguros	-	-	1	1,6	-	-	-	-100,0
Atividades imobiliárias, administ. e dos serviços apoio	32	17,6	5	8,2	23	17,6	-28,1	360,0
Atividades de consultoria, científicas, técnicas e simil.	-	-	1	1,6	6	4,6	-	500,0
Admin. pública, educação, ativ. saúde e apoio social	-	-	3	4,9	5	3,8	-	66,7
Outras atividades de serviços	18	9,9	9	14,8	20	15,3	11,1	122,2

QUADRO XI - OFERTAS DE EMPREGO POR GRUPOS DE PROFISSÕES

Situação no fim dos meses

REGIÃO AUTÓNOMA DA MADEIRA

Grupos de Profissões - CPP/10	JANEIRO/12		DEZEMBRO/12		JANEIRO/13		Var. %	
	V.A.	%	V.A.	%	V.A.	%	Mês homól.	Mês anter.
Total	109	100,0	89	100,0	80	100,0	-26,6	-10,1
01 Oficiais das Forças Armadas	-	-	-	-	-	-	-	-
02 Sargentos das Forças Armadas	-	-	-	-	-	-	-	-
03 Outro pessoal das Forças Armadas	-	-	-	-	-	-	-	-
11 Repres.do poder legislativo e de órgãos executivos, dirigentes sup. Adm.Pública, de org.espec., diretores e gestores de empresas	-	-	1	1,1	-	-	-	-100,0
12 Diretores de serviços administrativos e comerciais	-	-	1	1,1	-	-	-	-100,0
13 Diretores de produção e de serviços especializados	-	-	-	-	-	-	-	-
14 Diretores de hotelaria, restauração, comércio e de outros serviços	-	-	-	-	-	-	-	-
21 Especialistas das ciências físicas, matemáticas, engenharias e técnicas afins	1	0,9	1	1,1	4	5,0	300,0	300,0
22 Profissionais de saúde	-	-	1	1,1	1	1,3	-	-
23 Professores	-	-	-	-	-	-	-	-
24 Especialistas em finanças, contabilidade, org. administrativa, relações púb. e comerciais	3	2,8	5	5,6	4	5,0	33,3	-20,0
25 Especialistas em tecnologias de informação e comunicação (TIC)	1	0,9	2	2,2	2	2,5	100,0	-
26 Especialistas em assuntos jurídicos, sociais, artísticos e culturais	-	-	1	1,1	1	1,3	-	-
31 Técnicos e profissões das ciências e engenharia, de nível intermédio	15	13,8	2	2,2	3	3,8	-80,0	50,0
32 Técnicos e profissionais, de nível intermédio da saúde	1	0,9	1	1,1	-	-	-100,0	-100,0
33 Técnicos de nível intermédio, das áreas financeira, administrativa e dos negócios	6	5,5	6	6,7	8	10,0	33,3	33,3
34 Técnicos nível intermédio dos serviços jurídicos, sociais, desportivos, culturais e simil.	3	2,8	1	1,1	-	-	-100,0	-100,0
35 Técnicos das tecnologias de informação e comunicação	1	0,9	-	-	-	-	-100,0	-
41 Empregados de escritório, secretários em geral e operadores de processamento de dados	2	1,8	5	5,6	2	2,5	-	-60,0
42 Pessoal de apoio direto a clientes	6	5,5	2	2,2	1	1,3	-83,3	-50,0
43 Operadores de dados, de contabilidade, estatística, de serv. financ. e relac. com o registo	1	0,9	1	1,1	1	1,3	-	-
44 Outro pessoal de apoio de tipo administrativo	-	-	-	-	-	-	-	-
51 Trabalhadores dos serviços pessoais	26	23,9	25	28,1	17	21,3	-34,6	-32,0
52 Vendedores	16	14,7	8	9,0	13	16,3	-18,8	62,5
53 Trabalhadores dos cuidados pessoais e similares	-	-	-	-	1	1,3	-	-
54 Pessoal dos serviços de proteção e segurança	-	-	-	-	1	1,3	-	-
61 Agricultores e trab. qualificados da agricultura e prod. animal, orientados para o mercado	-	-	2	2,2	-	-	-	-100,0
62 Trab. qualificados da floresta, pesca e caça, orientados para o mercado	-	-	-	-	-	-	-	-
63 Agricultores, criadores de animais, pescadores, caçadores e coletores, de subsistência	-	-	-	-	-	-	-	-
71 Trabalhadores qualificados da construção e similares, exceto eletricitista	1	0,9	2	2,2	2	2,5	100,0	-
72 Trabalhadores qualificados da metalurgia, metalomecânica e similares	2	1,8	3	3,4	5	6,3	150,0	66,7
73 Trab. qualificados da impressão, fabrico de instrum. precisão, joalheiros, artesãos e simil.	-	-	-	-	-	-	-	-
74 Trabalhadores qualificados em eletricidade e em eletrónica	2	1,8	2	2,2	2	2,5	-	-
75 Trabalhadores da transf. alimentos, da madeira, do vestuário e outras ind. e artesanato	4	3,7	3	3,4	3	3,8	-25,0	-
81 Operadores de instalações fixas e máquinas	-	-	1	1,1	-	-	-	-100,0
82 Trabalhadores da montagem	-	-	-	-	-	-	-	-
83 Condutores de veículos e operadores de equipamentos móveis	2	1,8	7	7,9	1	1,3	-50,0	-85,7
91 Trabalhadores de limpeza	3	2,8	2	2,2	4	5,0	33,3	100,0
92 Trabalhadores não qualificados da agricultura, produção animal, pesca e floresta	-	-	-	-	-	-	-	-
93 Trabalhadores não qualificados da ind. extrativa, construção, ind. transf. e transportes	1	0,9	-	-	1	1,3	-	-
94 Assistentes na preparação de refeições	6	5,5	1	1,1	2	2,5	-66,7	100,0
95 Vendedores ambulantes (exceto de alimentos) e prestadores de serviços na rua	-	-	-	-	-	-	-	-
96 Trabalhadores dos resíduos e de outros serviços elementares	6	5,5	3	3,4	1	1,3	-83,3	-66,7

QUADRO XII - OFERTAS DE EMPREGO POR ATIVIDADE ECONÓMICA

Situação no fim dos meses

REGIÃO AUTÓNOMA DA MADEIRA

Atividade Económica - CAE / Rev.3	JANEIRO/12		DEZEMBRO/12		JANEIRO/13		Var. %	
	V.A.	%	V.A.	%	V.A.	%	Mês homól.	Mês anter.
Total	109	100,0	89	100,0	80	100,0	-26,6	-10,1
Agricultura, pecuária, caça, floresta e pesca	1	0,9	-	-	-	-	-100,0	-
Indústria, energia e água e construção	28	25,7	14	15,7	14	15,7	-50,0	-
Indústrias extrativas	-	-	1	1,1	-	-	-	-100,0
Indústrias alimentares das bebidas e do tabaco	20	18,3	5	5,6	4	5,0	-80,0	-20,0
Fabricação de têxteis	-	-	-	-	-	-	-	-
Indústria do vestuário	-	-	-	-	-	-	-	-
Indústria do couro e dos produtos do couro	-	-	-	-	-	-	-	-
Indústria da madeira e da cortiça	-	-	-	-	-	-	-	-
Indústrias do papel, impressão e reprodução	-	-	-	-	-	-	-	-
Fab. prod. petrol., quím., farmac., borracha e plástico	-	-	-	-	-	-	-	-
Fab. de outros produtos minerais não metálicos	-	-	-	-	-	-	-	-
Ind. metalúrgica de base e fab. produtos metálicos	1	0,9	-	-	-	-	-100,0	-
Fab. eq. informático, elétrico, máq. e equip. n.e.	-	-	-	-	-	-	-	-
Fab. veíc. automóveis e outro equip.de transporte	-	-	-	-	-	-	-	-
Fab.mobiliário, repar. máq. e equip., e outras ind.transf.	2	1,8	-	-	-	-	-100,0	-
Eletricidade, gás e água, saneam., resíd.e despoluição	-	-	-	-	-	-	-	-
Construção	5	4,6	8	9,0	10	12,5	100,0	25,0
Serviços	80	73,4	75	84,3	66	82,5	-17,5	-12,0
Comércio, manut. repar. veículos autom. e motoc.	2	1,8	1	1,1	-	-	-100,0	-100,0
Comércio por grosso e a retalho	7	6,4	17	19,1	9	11,3	28,6	-47,1
Transportes e armazenagem	4	3,7	2	2,2	-	-	-100,0	-100,0
Alojamento, restauração e similares	28	25,7	16	18,0	16	20,0	-42,9	-
Atividades de informação e de comunicação	3	2,8	2	2,2	4	5,0	33,3	100,0
Atividades financeiras e de seguros	-	-	1	1,1	1	1,3	-	-
Atividades imobiliárias, administ. e dos serviços apoio	23	21,1	9	10,1	18	22,5	-21,7	100,0
Atividades de consultoria, científicas, técnicas e simil.	3	2,8	6	6,7	6	7,5	100,0	-
Admin. pública, educação, ativ. saúde e apoio social	1	0,9	3	3,4	-	-	-100,0	-100,0
Outras atividades de serviços	9	8,3	18	20,2	12	15,0	33,3	-33,3

QUADRO XIII - COLOCAÇÕES EFECTUADAS POR GRUPOS DE PROFISSÕES
Movimento ao longo dos meses

REGIÃO AUTÓNOMA DA MADEIRA

Grupos de Profissões - CPP/10	JANEIRO/12				DEZEMBRO/12				JANEIRO/13				Var. %	
	H	M	TOTAL	%	H	M	TOTAL	%	H	M	TOTAL	%	Mês homól.	Mês anter.
Total	74	64	138	100,0	36	39	75	100,0	34	47	81	100,0	-41,3	8,0
01 Oficiais das Forças Armadas	-	-	-	-	-	-	-	-	-	-	-	-	-	-
02 Sargentos das Forças Armadas	-	-	-	-	-	-	-	-	-	-	-	-	-	-
03 Outro pessoal das Forças Armadas	-	-	-	-	-	-	-	-	-	-	-	-	-	-
11 Repres.do poder legislativo e de órgãos executivos, dirigentes sup. Adm.Pública, de org.espec., diretores e gestores de	-	-	-	-	-	-	-	-	-	-	-	-	-	-
12 Diretores de serviços administrativos e comerciais	-	-	-	-	-	-	-	-	-	-	-	-	-	-
13 Diretores de produção e de serviços especializados	-	-	-	-	-	-	-	-	-	-	-	-	-	-
14 Diretores de hotelaria, restauração, comércio e de outros serviços	-	-	-	-	-	-	-	-	-	-	-	-	-	-
21 Especialistas das ciências físicas, matemáticas, engenharias e técnicas afins	3	4	7	5,1	-	-	-	-	2	-	2	2,5	-71,4	-
22 Profissionais de saúde	1	8	9	6,5	-	2	2	2,7	-	2	2	2,5	-77,8	0,0
23 Professores	-	-	-	-	-	-	-	-	-	-	-	-	-	-
24 Especialistas em finanças, contabilidade, org. administrativa, relações púb. e comerciais	7	3	10	7,2	1	3	4	5,3	-	3	3	3,7	-70,0	-25,0
25 Especialistas em tecnologias de informação e comunicação (TIC)	1	1	2	1,4	-	-	-	-	1	-	1	1,2	-50,0	-
26 Especialistas em assuntos jurídicos, sociais, artísticos e culturais	1	4	5	3,6	1	-	1	1,3	-	-	-	-	-100,0	-100,0
31 Técnicos e profissões das ciências e engenharia, de nível intermédio	1	2	3	2,2	1	-	1	1,3	1	1	2	2,5	-33,3	100,0
32 Técnicos e profissionais, de nível intermédio da saúde	2	1	3	2,2	-	1	1	1,3	-	-	-	-	-100,0	-100,0
33 Técnicos de nível intermédio, das áreas financeira, administrativa e dos negócios	4	1	5	3,6	1	-	1	1,3	1	-	1	1,2	-80,0	0,0
34 Técnicos nível intermédio dos serviços jurídicos, sociais, desportivos, culturais e simil.	2	2	4	2,9	-	-	-	-	-	-	-	-	-100,0	-
35 Técnicos das tecnologias de informação e comunicação	-	1	1	0,7	-	-	-	-	-	-	-	-	-100,0	-
41 Empregados de escritório, secretários em geral e operadores de processamento de dados	2	5	7	5,1	1	2	3	4,0	2	2	4	4,9	-42,9	33,3
42 Pessoal de apoio direto a clientes	-	2	2	1,4	-	-	-	-	-	3	3	3,7	50,0	-
43 Operadores de dados, de contabilidade, estatística, de serv. financ. e relac. com o registo	-	2	2	1,4	-	1	1	1,3	-	1	1	1,2	-50,0	0,0
44 Outro pessoal de apoio de tipo administrativo	-	-	-	-	-	-	-	-	-	-	-	-	-	-
51 Trabalhadores dos serviços pessoais	7	12	19	13,8	9	12	21	28,0	9	17	26	32,1	36,8	23,8
52 Vendedores	6	4	10	7,2	2	3	5	6,7	3	8	11	13,6	10,0	120,0
53 Trabalhadores dos cuidados pessoais e similares	-	-	-	-	-	-	-	-	-	2	2	2,5	-	-
54 Pessoal dos serviços de proteção e segurança	-	-	-	-	-	-	-	-	1	-	1	1,2	-	-
61 Agricultores e trab. qualificados da agricultura e prod. animal, orientados para o mercado	2	-	2	1,4	-	-	-	-	1	-	1	1,2	-50,0	-
62 Trab. qualificados da floresta, pesca e caça, orientados para o mercado	10	-	10	7,2	1	-	1	1,3	-	-	-	-	-100,0	-100,0
63 Agricultores, criadores de animais, pescadores, caçadores e coletores, de subsistência	-	-	-	-	-	-	-	-	-	-	-	-	-	-
71 Trabalhadores qualificados da construção e similares, exceto electricista	7	-	7	5,1	2	-	2	2,7	1	-	1	1,2	-85,7	-50,0
72 Trabalhadores qualificados da metalurgia, metalomecânica e simil.	-	-	-	-	7	-	7	9,3	1	-	1	1,2	-	-85,7
73 Trab. qualificados da impressão, fabrico de instrum. precisão, joalheiros, artesãos e simil.	-	-	-	-	-	-	-	-	-	-	-	-	-	-
74 Trabalhadores qualificados em eletricidade e em eletrónica	3	-	3	2,2	1	-	1	1,3	2	-	2	2,5	-33,3	100,0
75 Trabalhadores da transf. alimentos, da madeira, do vestuário e outras ind. e artesanato	2	2	4	2,9	3	1	4	5,3	4	1	5	6,2	25,0	25,0
81 Operadores de instalações fixas e máquinas	-	-	-	-	-	-	-	-	-	-	-	-	-	-
82 Trabalhadores da montagem	-	-	-	-	-	-	-	-	1	-	1	1,2	-	-
83 Condutores de veículos e operadores de equipamentos móveis	5	-	5	3,6	-	-	-	-	-	-	-	-	-100,0	-
91 Trabalhadores de limpeza	2	6	8	5,8	-	13	13	17,3	1	5	6	7,4	-25,0	-53,8
92 Trabalhadores não qualificados da agricultura, produção animal, pesca e floresta	-	-	-	-	-	-	-	-	-	-	-	-	-	-
93 Trabalhadores não qualificados da ind. extrativa, construção, ind. transf. e transportes	4	-	4	2,9	-	-	-	-	-	-	-	-	-100,0	-
94 Assistentes na preparação de refeições	-	4	4	2,9	5	-	5	6,7	-	2	2	2,5	-50,0	-60,0
95 Vendedores ambulantes (exceto de alimentos) e prestadores de serviços na rua	-	-	-	-	-	-	-	-	-	-	-	-	-	-
96 Trabalhadores dos resíduos e de outros serviços elementares	2	-	2	1,4	1	1	2	2,7	3	-	3	3,7	50,0	50,0



QUADRO XIV - COLOCAÇÕES EFECTUADAS POR ATIVIDADE ECONÓMICA
Movimento ao longo dos meses

REGIÃO AUTÓNOMA DA MADEIRA

Actividade Económica - CAE / Rev.3	JANEIRO/12				DEZEMBRO/12				JANEIRO/13				Var. %	
	H	M	TOTAL	%	H	M	TOTAL	%	H	M	TOTAL	%	Mês homól.	Mês anter.
Total	74	64	138	100,0	36	39	75	100,0	34	47	81	100,0	-41,3	8,0
Agricultura, pecuária, caça, floresta e pesca	10	-	10	7,2	-	-	-	-	-	-	-	-	-100,0	-
Indústria, energia e água e construção	18	3	21	15,2	13	4	17	22,7	7	4	11	13,6	-47,6	-35,3
Indústrias extrativas	1	-	1	0,7	-	-	-	-	-	-	-	-	-100,0	-
Indústrias alimentares das bebidas e do tabaco	3	2	5	3,6	2	3	5	6,7	1	4	5	6,2	-	-
Fabricação de têxteis	-	-	-	-	-	-	-	-	-	-	-	-	-	-
Indústria do vestuário	-	-	-	-	-	-	-	-	-	-	-	-	-	-
Indústria do couro e dos produtos do couro	-	-	-	-	-	-	-	-	-	-	-	-	-	-
Indústria da madeira e da cortiça	-	-	-	-	-	-	-	-	-	-	-	-	-	-
Indústrias do papel, impressão e reprodução	-	-	-	-	-	-	-	-	-	-	-	-	-	-
Fab.prod. petrol., quím., farmac., borracha e plástico	-	-	-	-	-	-	-	-	-	-	-	-	-	-
Fab. de outros produtos minerais não metálicos	-	-	-	-	-	-	-	-	-	-	-	-	-	-
Ind. metalúrgica de base e fab. produtos metálicos	-	-	-	-	1	-	1	1,3	1	-	1	1,2	-	-
Fab. eq. informático, elétrico, máq. e equip. n.e.	-	1	1	0,7	-	-	-	-	-	-	-	-	-100,0	-
Fab. veíc. automóveis e outro equip.de transporte	-	-	-	-	-	-	-	-	-	-	-	-	-	-
Fab. mobiliário, repar. máq. e equip., e outras ind.transf.	2	-	2	1,4	-	-	-	-	1	-	1	1,2	-50,0	-
Electricidade, gás e água, saneam., resid.e despoluição	-	-	-	-	-	-	-	-	-	-	-	-	-	-
Construção	12	-	12	8,7	10	1	11	14,7	4	-	4	4,9	-66,7	-63,6
Serviços	46	61	107	77,5	23	35	58	77,3	27	43	70	86,4	-34,6	20,7
Comércio, manut. repar. veículos autom. e motoc.	1	1	2	1,4	1	-	1	1,3	-	-	-	-	-100,0	-100,0
Comércio por grosso e a retalho	9	3	12	8,7	2	5	7	9,3	6	10	16	19,8	33,3	128,6
Transportes e armazenagem	5	1	6	4,3	-	5	5	6,7	-	2	2	2,5	-66,7	-60,0
Alojamento, restauração e similares	9	16	25	18,1	9	6	15	20,0	12	15	27	33,3	8,0	80,0
Atividades de informação e de comunicação	-	2	2	1,4	-	-	-	-	2	-	2	2,5	-	-
Atividades financeiras e de seguros	-	-	-	-	1	-	1	1,3	-	-	-	-	-	-100,0
Atividades imobiliárias, administ. e dos serviços apoio	9	5	14	10,1	5	6	11	14,7	2	1	3	3,7	-78,6	-72,7
Atividades de consultoria, científicas, técnicas e simil.	6	4	10	7,2	1	3	4	5,3	2	1	3	3,7	-70,0	-25,0
Admin. pública, educação, ativ. saúde e apoio social	2	15	17	12,3	-	3	3	4,0	1	6	7	8,6	-58,8	133,3
Outras atividades de serviços	5	14	19	13,8	4	7	11	14,7	2	8	10	12,3	-47,4	-9,1



CONCEITOS E DEFINIÇÕES:

PEDIDOS DE EMPREGO - Total de pessoas com idade igual ou superior a 16 anos (salvaguardando as reservas previstas na lei), inscritas no Centro de Emprego para obter um emprego por conta de outrem.

Subdividem-se nas categorias:

DESEMPREGADOS/DESEMPREGO REGISTADO - Não têm um emprego e estão imediatamente disponíveis para trabalhar, dos quais:
1º emprego: nunca trabalharam,
Novo emprego: já trabalharam.

EMPREGADOS - Candidatos inscritos que, tendo um emprego a tempo completo ou parcial pretendem mudar para outro emprego;

OCUPADOS - Candidatos inscritos a desenvolver uma atividade temporária, no âmbito da satisfação de necessidades coletivas, ao abrigo de um Programa Ocupacional de Emprego;

INDISPONÍVEIS TEMPORARIAMENTE - Candidatos inscritos que não reúnem as condições imediatas para o trabalho e apresentam indisponibilidade justificada.

DESEMPREGADOS JOVENS - Candidatos desempregados com menos de 25 anos de idade.

DESEMPREGADOS ADULTOS - Candidatos desempregados com 25 ou mais anos de idade.

DESEMPREGADOS DE CURTA DURAÇÃO - Candidatos inscritos como desempregados há menos de um ano.

DESEMPREGADOS DE LONGA DURAÇÃO - Candidatos inscritos como desempregados há um ano ou mais.

OFERTAS DE EMPREGO - Empregos disponíveis comunicados pelas entidades empregadoras ao Centro de Emprego.

COLOCAÇÕES - Ofertas de emprego satisfeitas, com candidatos apresentados pelo Centro de Emprego.

As estatísticas dos **Pedidos** e **Ofertas de Emprego**, podem referir-se a:

Situação no fim do mês - Número de registos existentes no final do mês.

Movimento ao longo do mês - Número de registos durante o mês.

As estatísticas das **Colocações** referem-se apenas ao movimento ao longo do mês.

CLASSIFICAÇÕES UTILIZADAS:

Classificação Portuguesa das Profissões - 2010 - 14ª Deliberação da secção permanente de coordenação estatística do Conselho Superior de Estatística - Instituto Nacional de Estatística, I.P. (DR, IIª Série, nº106 de 01/06/2010).

Classificação Portuguesa das Atividades Económicas – CAE - Rev. 3 (D.L. 381/2007, de 14/11).

**SINAIS CONVENCIONAIS:**

- ... Confidencial
- Resultado nulo
- x Dado não disponível
- * Dado retificado
- 0 Dado inferior a metade da unidade utilizada

SIGLAS

H	Total no sexo masculino
M	Total no sexo feminino
< 25 anos	Menores de 25 anos
>= 25 anos	Com 25 anos ou mais
< 1 ano	Há menos de 1 ano
>= 1 ano	Há 1 ano ou mais
%	Valor percentual

FICHA TÉCNICA

Edição

Secretaria Regional dos Assuntos Sociais
Instituto de Emprego da Madeira, IP-RAM
Rua da Boa Viagem, nº 36
9060 - 027 Funchal
Tel.: 291 213 260 /1
Fax: 291 220 014
E-mail: emprego@iem.gov-madeira.pt
Site: www.iem.gov-madeira.pt

Coordenação e Conceção Gráfica

Direção de Planeamento e Promoção de Emprego
Gabinete de Planeamento e Estatística

Formato: Publicação em suporte eletrónico

Periodicidade: Mensal

Data de edição: Fevereiro de 2013