

## SÍNTESE - INDICADORES DO MERCADO DE EMPREGO

### REGIÃO AUTÓNOMA DA MADEIRA

	FEVEREIRO/12		JANEIRO/13		FEVEREIRO/13		VARIÇÃO %	
	V.A.	%	V.A.	%	V.A.	%	Mês	Mês
							Homólogo	Anterior
<b>DESEMPREGO REGISTRADO</b>	20.961	100,0	24.472	100,0	<b>24.976</b>	<b>100,0</b>	<b>19,2</b>	<b>2,1</b>
Homens	11.759	56,1	13.997	57,2	<b>14.261</b>	57,1	21,3	1,9
Mulheres	9.202	43,9	10.475	42,8	<b>10.715</b>	42,9	16,4	2,3
<b>Jovens</b>	3.521	16,8	3.643	14,9	<b>3.654</b>	<b>14,6</b>	<b>3,8</b>	<b>0,3</b>
Homens	1.686		1.811		<b>1.833</b>		8,7	1,2
Mulheres	1.835		1.832		<b>1.821</b>		-0,8	-0,6
<b>Adultos</b>	17.440	83,2	20.829	85,1	<b>21.322</b>	<b>85,4</b>	<b>22,3</b>	<b>2,4</b>
Homens	10.073		12.186		<b>12.428</b>		23,4	2,0
Mulheres	7.367		8.643		<b>8.894</b>		20,7	2,9
<b>Desemp. de Curta Duração</b>	11.495	54,8	12.565	51,3	<b>12.511</b>	<b>50,1</b>	<b>8,8</b>	<b>-0,4</b>
Homens	6.349		7.175		<b>7.133</b>		12,3	-0,6
Mulheres	5.146		5.390		<b>5.378</b>		4,5	-0,2
<b>Desemp. de Longa Duração</b>	9.466	45,2	11.907	48,7	<b>12.465</b>	<b>49,9</b>	<b>31,7</b>	<b>4,7</b>
Homens	5.410		6.822		<b>7.128</b>		31,8	4,5
Mulheres	4.056		5.085		<b>5.337</b>		31,6	5,0
<b>PRIMEIRO EMPREGO</b>	2.090	10,0	2.493	10,2	<b>2.501</b>	<b>10,0</b>	<b>19,7</b>	<b>0,3</b>
<b>NOVO EMPREGO</b>	18.871	90,0	21.979	89,8	<b>22.475</b>	<b>90,0</b>	<b>19,1</b>	<b>2,3</b>
<b>Atividades económicas</b>		100,0		100,0		<b>100,0</b>		
Agríc.,pecuária,caça, silvíc.e pesca	593	3,1	650	3,0	<b>650</b>	2,9	<b>9,6</b>	<b>0,0</b>
Indústria,energia e água e construção	6.255	33,1	7.520	34,2	<b>7.671</b>	34,1	<b>22,6</b>	<b>2,0</b>
Serviços	12.023	63,7	13.809	62,8	<b>14.154</b>	63,0	<b>17,7</b>	<b>2,5</b>
<b>NÍVEL DE INSTRUÇÃO</b>								
< 1º Ciclo Ensino Básico	1.262	6,0	1.463	6,0	<b>1.505</b>	6,0	19,3	2,9
1º Ciclo Ensino Básico	5.698	27,2	6.514	26,6	<b>6.677</b>	26,7	17,2	2,5
2º Ciclo Ensino Básico	4.602	22,0	5.384	22,0	<b>5.488</b>	22,0	19,3	1,9
3º Ciclo Ensino Básico	3.480	16,6	4.065	16,6	<b>4.153</b>	16,6	19,3	2,2
Ensino Secundário	4.190	20,0	4.844	19,8	<b>4.922</b>	19,7	17,5	1,6
Ensino Superior	1.729	8,2	2.202	9,0	<b>2.231</b>	8,9	29,0	1,3
<b>PROCURA AO LONGO DO MÊS</b>	1.251	100,0	1.584	100,0	<b>1.211</b>	<b>100,0</b>	<b>-3,2</b>	<b>-23,5</b>
Homens	715	57,2	908	57,3	<b>670</b>	55,3	-6,3	-26,2
Mulheres	536	42,8	676	42,7	<b>541</b>	44,7	0,9	-20,0
Primeiro Emprego	121	9,7	229	14,5	<b>147</b>	12,1	21,5	-35,8
Novo Emprego	1.130	90,3	1.355	85,5	<b>1.064</b>	87,9	-5,8	-21,5
<b>OFERTAS DE EMPREGO</b>								
Ao Longo	132		131		<b>113</b>		<b>-14,4</b>	<b>-13,7</b>
Permanecem	80		80		<b>74</b>		<b>-7,5</b>	<b>-7,5</b>
<b>COLOCAÇÕES</b>	144	100,0	81	100,0	<b>93</b>	<b>100,0</b>	<b>-35,4</b>	<b>14,8</b>
Homens	60	41,7	34	42,0	<b>51</b>	54,8	-15,0	50,0
Mulheres	84	58,3	47	58,0	<b>42</b>	45,2	-50,0	-10,6

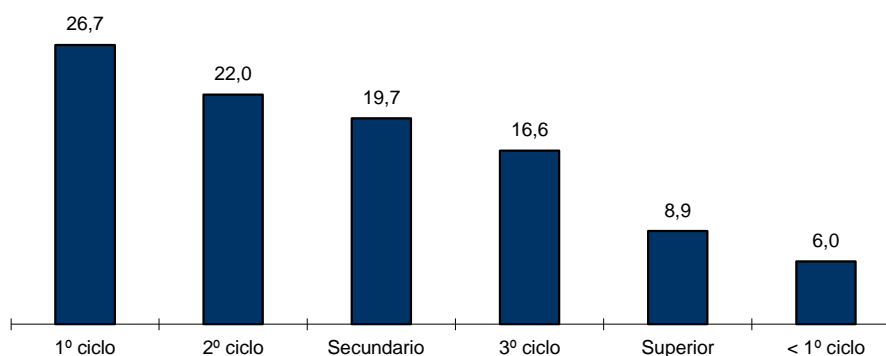


### QUADRO I - DESEMPREGO REGISTRADO POR NÍVEL DE INSTRUÇÃO SEGUNDO O GRUPO ETÁRIO E O TEMPO DE INSCRIÇÃO

REGIÃO AUTÓNOMA DA MADEIRA

HOMENS / MULHERES	< 25 ANOS			≥ 25 ANOS			TOTAL
	TOTAL	< 1ANO	≥1ANO	TOTAL	< 1ANO	≥1ANO	
<b>Total</b>	<b>3.654</b>	<b>2.528</b>	<b>1.126</b>	<b>21.322</b>	<b>9.983</b>	<b>11.339</b>	<b>24.976</b>
Inferior ao 1º ciclo do ensino básico	22	15	7	1.483	557	926	1.505
1º ciclo do ensino básico	245	153	92	6.432	2.653	3.779	6.677
2º ciclo do ensino básico	604	399	205	4.884	2.397	2.487	5.488
3º ciclo do ensino básico	972	678	294	3.181	1.701	1.480	4.153
Ensino secundario	1.360	974	386	3.562	1.790	1.772	4.922
Ensino superior	451	309	142	1.780	885	895	2.231
<b>HOMENS</b>							
<b>Total</b>	<b>1.833</b>	<b>1.292</b>	<b>541</b>	<b>12.428</b>	<b>5.841</b>	<b>6.587</b>	<b>14.261</b>
Inferior ao 1º ciclo do ensino básico	9	5	4	1.078	408	670	1.087
1º ciclo do ensino básico	155	105	50	4.152	1.745	2.407	4.307
2º ciclo do ensino básico	358	233	125	3.161	1.555	1.606	3.519
3º ciclo do ensino básico	558	396	162	1.806	984	822	2.364
Ensino secundario	631	462	169	1.546	810	736	2.177
Ensino superior	122	91	31	685	339	346	807
<b>MULHERES</b>							
<b>Total</b>	<b>1.821</b>	<b>1.236</b>	<b>585</b>	<b>8.894</b>	<b>4.142</b>	<b>4.752</b>	<b>10.715</b>
Inferior ao 1º ciclo do ensino básico	13	10	3	405	149	256	418
1º ciclo do ensino básico	90	48	42	2.280	908	1.372	2.370
2º ciclo do ensino básico	246	166	80	1.723	842	881	1.969
3º ciclo do ensino básico	414	282	132	1.375	717	658	1.789
Ensino secundario	729	512	217	2.016	980	1.036	2.745
Ensino superior	329	218	111	1.095	546	549	1.424

#### Distribuição Percentual do Desemprego Registrado por Nível de Instrução

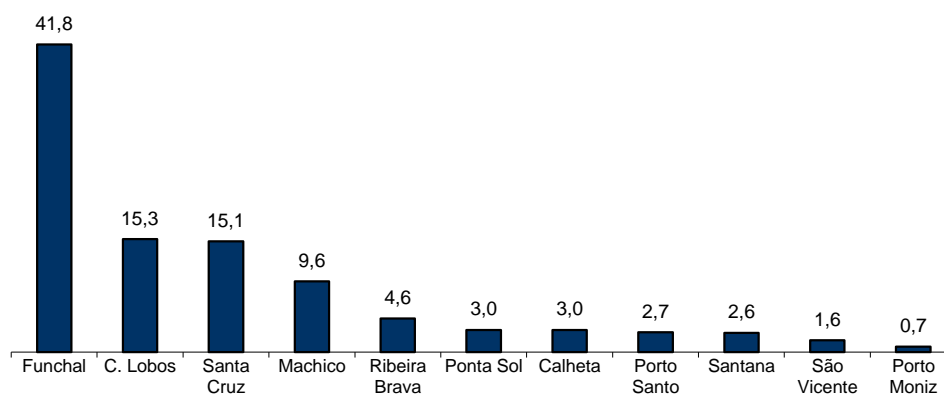


## QUADRO II - DESEMPREGO REGISTRADO POR CONCELHOS SEGUNDO O GRUPO ETÁRIO E O TEMPO DE INSCRIÇÃO

REGIÃO AUTÓNOMA DA MADEIRA

HOMENS / MULHERES	< 25 ANOS			≥ 25 ANOS			TOTAL
	TOTAL	< 1ANO	≥1ANO	TOTAL	< 1ANO	≥1ANO	
<b>Total</b>	<b>3.654</b>	<b>2.528</b>	<b>1.126</b>	<b>21.322</b>	<b>9.983</b>	<b>11.339</b>	<b>24.976</b>
Calheta	107	66	41	642	252	390	749
Câmara de Lobos	672	475	197	3.161	1.519	1.642	3.833
Funchal	1.531	1.087	444	8.915	4.191	4.724	10.446
Machico	325	223	102	2.079	1.095	984	2.404
Ponta do Sol	143	96	47	607	257	350	750
Porto Moniz	24	17	7	154	53	101	178
Ribeira Brava	153	97	56	986	435	551	1.139
Santa Cruz	488	329	159	3.273	1.484	1.789	3.761
Santana	88	56	32	560	212	348	648
São Vicente	45	28	17	356	150	206	401
Porto Santo	78	54	24	589	335	254	667
<b>HOMENS</b>							
<b>Total</b>	<b>1.833</b>	<b>1.292</b>	<b>541</b>	<b>12.428</b>	<b>5.841</b>	<b>6.587</b>	<b>14.261</b>
Calheta	48	31	17	353	142	211	401
Câmara de Lobos	334	242	92	2.043	960	1.083	2.377
Funchal	768	548	220	5.020	2.333	2.687	5.788
Machico	177	128	49	1.349	788	561	1.526
Ponta do Sol	72	53	19	344	142	202	416
Porto Moniz	8	5	3	99	31	68	107
Ribeira Brava	85	61	24	621	263	358	706
Santa Cruz	229	154	75	1.787	818	969	2.016
Santana	47	27	20	318	122	196	365
São Vicente	20	11	9	224	92	132	244
Porto Santo	45	32	13	270	150	120	315
<b>MULHERES</b>							
<b>Total</b>	<b>1.821</b>	<b>1.236</b>	<b>585</b>	<b>8.894</b>	<b>4.142</b>	<b>4.752</b>	<b>10.715</b>
Calheta	59	35	24	289	110	179	348
Câmara de Lobos	338	233	105	1.118	559	559	1.456
Funchal	763	539	224	3.895	1.858	2.037	4.658
Machico	148	95	53	730	307	423	878
Ponta do Sol	71	43	28	263	115	148	334
Porto Moniz	16	12	4	55	22	33	71
Ribeira Brava	68	36	32	365	172	193	433
Santa Cruz	259	175	84	1.486	666	820	1.745
Santana	41	29	12	242	90	152	283
São Vicente	25	17	8	132	58	74	157
Porto Santo	33	22	11	319	185	134	352

### Distribuição Percentual do Desemprego Registrado por Concelhos

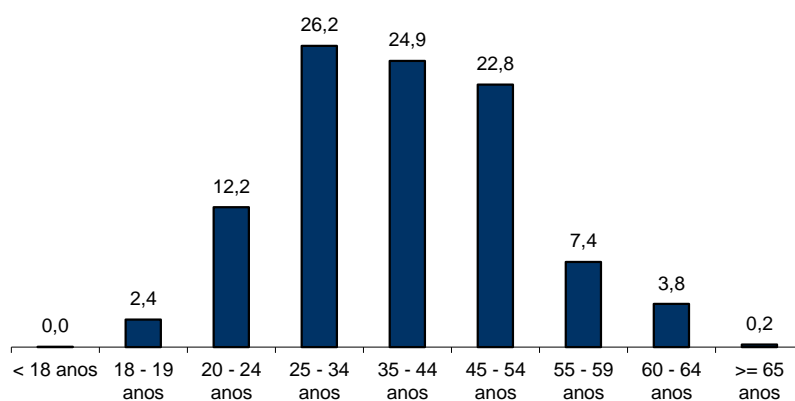


### QUADRO III - DESEMPREGO REGISTRADO POR GRUPO ETÁRIO SEGUNDO O TEMPO DE INSCRIÇÃO

REGIÃO AUTÓNOMA DA MADEIRA

HOMENS / MULHERES	TEMPO DE INSCRIÇÃO						TOTAL
	< 1MÊS	1 - 2 MESES	3 - 5 MESES	6 - 11 MESES	12 - 23 MESES	>= 24 MESES	
<b>Total</b>	<b>1.337</b>	<b>2.373</b>	<b>3.722</b>	<b>5.079</b>	<b>5.919</b>	<b>6.546</b>	<b>24.976</b>
< 18 anos	1	4	2	5	-	-	12
18 - 19 anos	71	104	189	142	87	8	601
20 - 24 anos	252	379	631	748	686	345	3.041
25 - 34 anos	367	757	1128	1459	1600	1235	6.546
35 - 44 anos	325	553	897	1302	1573	1570	6.220
45 - 54 anos	231	426	624	965	1314	2143	5.703
55 - 59 anos	55	99	178	293	431	797	1.853
60 - 64 anos	31	48	71	157	216	416	939
>= 65 anos	4	3	2	8	12	32	61
<b>HOMENS</b>							
<b>Total</b>	<b>749</b>	<b>1.354</b>	<b>1.974</b>	<b>3.056</b>	<b>3.391</b>	<b>3.737</b>	<b>14.261</b>
< 18 anos	1	2	1	3	-	-	7
18 - 19 anos	37	62	107	74	40	6	326
20 - 24 anos	132	201	315	357	321	174	1.500
25 - 34 anos	190	403	524	868	879	574	3.438
35 - 44 anos	204	335	491	827	934	873	3.664
45 - 54 anos	130	261	380	615	803	1321	3.510
55 - 59 anos	36	62	103	197	261	501	1.160
60 - 64 anos	17	25	51	111	144	264	612
>= 65 anos	2	3	2	4	9	24	44
<b>MULHERES</b>							
<b>Total</b>	<b>588</b>	<b>1.019</b>	<b>1.748</b>	<b>2.023</b>	<b>2.528</b>	<b>2.809</b>	<b>10.715</b>
< 18 anos	-	2	1	2	-	-	5
18 - 19 anos	34	42	82	68	47	2	275
20 - 24 anos	120	178	316	391	365	171	1.541
25 - 34 anos	177	354	604	591	721	661	3.108
35 - 44 anos	121	218	406	475	639	697	2.556
45 - 54 anos	101	165	244	350	511	822	2.193
55 - 59 anos	19	37	75	96	170	296	693
60 - 64 anos	14	23	20	46	72	152	327
>= 65 anos	2	-	-	4	3	8	17

#### Distribuição Percentual do Desemprego Registrado por Grupos Etários





**QUADRO IV - DESEMPREGO REGISTRADO POR GRUPOS DE PROFISSÕES**  
Situação no fim dos meses

REGIÃO AUTÓNOMA DA MADEIRA

Grupos de Profissões - CPP/10	FEVEREIRO/12				JANEIRO/13				FEVEREIRO/13				Var. %	
	H	M	TOTAL	%	H	M	TOTAL	%	H	M	TOTAL	%	Mês homól.	Mês anter.
<b>Total</b>	<b>11.759</b>	<b>9.202</b>	<b>20.961</b>	<b>100,0</b>	<b>13.997</b>	<b>10.475</b>	<b>24.472</b>	<b>100,0</b>	<b>14.261</b>	<b>10.715</b>	<b>24.976</b>	<b>100,0</b>	<b>19,2</b>	<b>2,1</b>
01 Oficiais das Forças Armadas	-	-	-	-	1	-	1	0,0	1	-	1	0,0	-	-
02 Sargentos das Forças Armadas	-	-	-	-	-	-	-	-	-	-	-	-	-	-
03 Outro pessoal das Forças Armadas	8	3	11	0,1	11	4	15	0,1	10	4	14	0,1	27,3	-6,7
11 Repres.do poder legislativo e de órgãos executivos, dirigentes sup. Adm.Pública, de org.espec., diretores e gestores de	9	2	11	0,1	9	4	13	0,1	8	3	11	0,0	-	-15,4
12 Diretores de serviços administrativos e comerciais	36	21	57	0,3	41	20	61	0,2	43	21	64	0,3	12,3	4,9
13 Diretores de produção e de serviços especializados	11	5	16	0,1	15	6	21	0,1	16	6	22	0,1	37,5	4,8
14 Diretores de hotelaria, restauração, comércio e de outros serviços	45	16	61	0,3	47	19	66	0,3	47	20	67	0,3	9,8	1,5
21 Especialistas das ciências físicas, matemáticas, engenharias e técnicas afins	212	157	369	1,8	305	169	474	1,9	301	169	470	1,9	27,4	-0,8
22 Profissionais de saúde	32	125	157	0,7	47	180	227	0,9	50	174	224	0,9	42,7	-1,3
23 Professores	50	91	141	0,7	75	204	279	1,1	71	204	275	1,1	95,0	-1,4
24 Especialistas em finanças, contabilidade, org. administrativa, relações públ. e comerciais	119	186	305	1,5	149	202	351	1,4	151	205	356	1,4	16,7	1,4
25 Especialistas em tecnologias de informação e comunicação (TIC)	60	14	74	0,4	99	16	115	0,5	102	16	118	0,5	59,5	2,6
26 Especialistas em assuntos jurídicos, sociais, artísticos e culturais	88	251	339	1,6	85	306	391	1,6	92	308	400	1,6	18,0	2,3
31 Técnicos e prof. das ciências e engenharia, de nível intermédio	434	59	493	2,4	466	59	525	2,1	483	60	543	2,2	10,1	3,4
32 Técnicos e profissionais, de nível intermédio da saúde	36	127	163	0,8	44	111	155	0,6	51	116	167	0,7	2,5	7,7
33 Técnicos de nível intermédio, das áreas financeira, administrativa e dos negócios	294	186	480	2,3	349	225	574	2,3	362	223	585	2,3	21,9	1,9
34 Técnicos nível intermédio dos serviços jurídicos, sociais, desportivos, culturais e simil.	99	126	225	1,1	127	170	297	1,2	132	169	301	1,2	33,8	1,3
35 Técnicos das tecnologias de informação e comunicação	167	11	178	0,8	189	11	200	0,8	186	11	197	0,8	10,7	-1,5
41 Empregados de escritório, secretários em geral e operadores de processamento de dados	284	862	1.146	5,5	318	917	1.235	5,0	330	933	1.263	5,1	10,2	2,3
42 Pessoal de apoio direto a clientes	172	358	530	2,5	202	388	590	2,4	205	398	603	2,4	13,8	2,2
43 Operadores de dados, de contabilidade, estatística, de serv. financ. e relac. com o registo	252	97	349	1,7	293	100	393	1,6	302	101	403	1,6	15,5	2,5
44 Outro pessoal de apoio de tipo administrativo	45	14	59	0,3	42	12	54	0,2	40	18	58	0,2	-1,7	7,4
51 Trabalhadores dos serviços pessoais	778	1.321	2.099	10,0	881	1.380	2.261	9,2	915	1.413	2.328	9,3	10,9	3,0
52 Vendedores	462	1.436	1.898	9,1	528	1.679	2.207	9,0	536	1.736	2.272	9,1	19,7	2,9
53 Trabalhadores dos cuidados pessoais e similares	12	393	405	1,9	20	494	514	2,1	18	513	531	2,1	31,1	3,3
54 Pessoal dos serviços de proteção e segurança	273	21	294	1,4	306	27	333	1,4	309	28	337	1,3	14,6	1,2
61 Agricultores e trab. qualificados da agricultura e prod. animal, orientados para o mercado	271	61	332	1,6	324	56	380	1,6	335	55	390	1,6	17,5	2,6
62 Trab. qualificados da floresta, pesca e caça, orientados para o mercado	339	2	341	1,6	374	2	376	1,5	372	2	374	1,5	9,7	-0,5
63 Agricultores, criadores de animais, pescadores, caçadores e coletores, de subsistência	22	5	27	0,1	28	7	35	0,1	28	7	35	0,1	29,6	-
71 Trabalhadores qualificados da construção e similares, exceto electricista	2.458	1	2.459	11,7	2.966	1	2.967	12,1	3.024	1	3.025	12,1	23,0	2,0
72 Trabalhadores qualificados da metalurgia, metalomecânica e similares	508	-	508	2,4	708	1	709	2,9	726	1	727	2,9	43,1	2,5
73 Trab. qualificados da impressão, fabrico de instrum. precisão, joalheiros, artesãos e simil.	36	18	54	0,3	30	15	45	0,2	25	14	39	0,2	-27,8	-13,3
74 Trabalhadores qualificados em eletricidade e em eletrónica	316	-	316	1,5	405	5	410	1,7	408	4	412	1,6	30,4	0,5
75 Trabalhadores da transf. alimentos, da madeira, do vestuário e outras ind. e artesanato	201	152	353	1,7	272	211	483	2,0	261	213	474	1,9	34,3	-1,9
81 Operadores de instalações fixas e máquinas	126	112	238	1,1	155	112	267	1,1	156	115	271	1,1	13,9	1,5
82 Trabalhadores da montagem	9	1	10	0,0	17	2	19	0,1	21	2	23	0,1	130,0	21,1
83 Condutores de veículos e operadores de equipamentos móveis	1.109	7	1.116	5,3	1.307	14	1.321	5,4	1.333	14	1.347	5,4	20,7	2,0
91 Trabalhadores de limpeza	188	2.121	2.309	11,0	229	2.454	2.683	11,0	234	2.534	2.768	11,1	19,9	3,2
92 Trabalhadores não qualificados da agricultura, produção animal, pesca e floresta	11	11	22	0,1	11	10	21	0,1	12	10	22	0,1	-	4,8
93 Trabalhadores não qualificados da ind. extrativa, construção, ind. transf. e transportes	1.593	325	1.918	9,2	1.809	337	2.146	8,8	1.841	344	2.185	8,7	13,9	1,8
94 Assistentes na preparação de refeições	249	432	681	3,2	275	471	746	3,0	277	470	747	3,0	9,7	0,1
95 Vendedores ambulantes (exceto de alimentos) e prestadores de serviços na rua	4	-	4	0,0	4	1	5	0,0	5	2	7	0,0	75,0	40,0
96 Trabalhadores dos resíduos e de outros serviços elementares	341	72	413	2,0	434	73	507	2,1	442	78	520	2,1	25,9	2,6

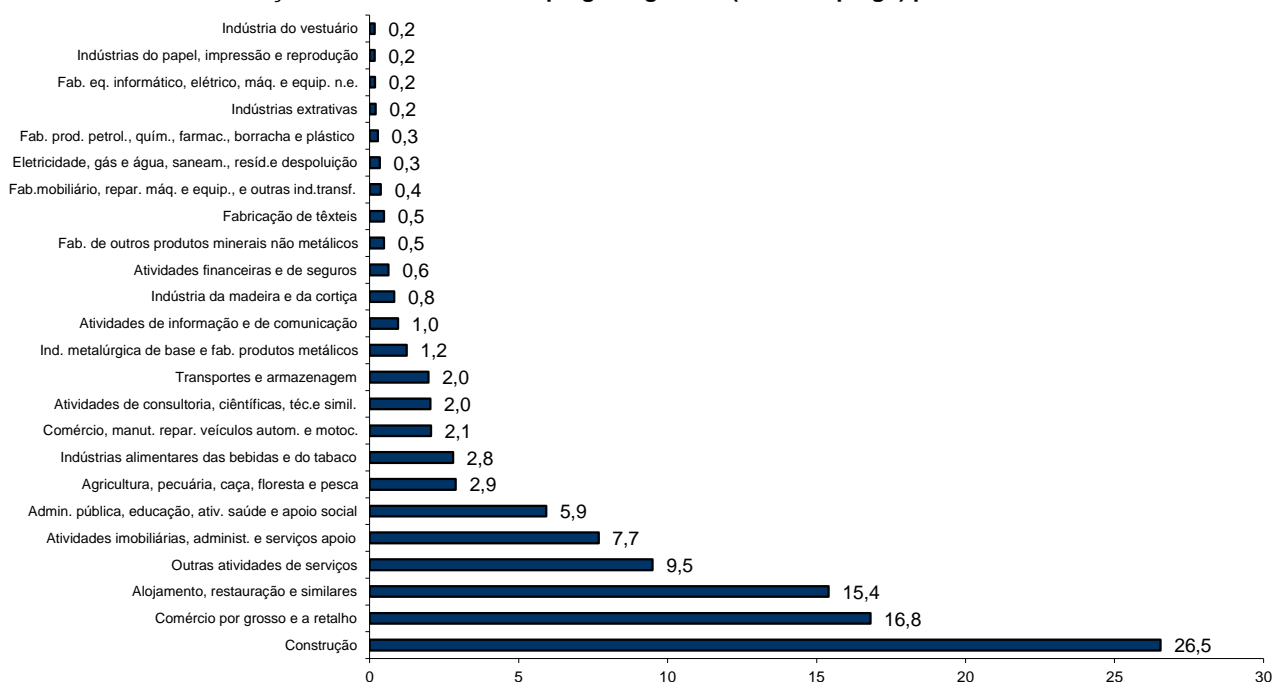
**QUADRO V - DESEMPREGO REGISTRADO (NOVO EMPREGO) POR ATIVIDADE ECONÓMICA**

Situação no fim dos meses

REGIÃO AUTÓNOMA DA MADEIRA

Atividade Económica - CAE / Rev.3	FEVEREIRO/12				JANEIRO/13				FEVEREIRO/13				Var. %	
	H	M	TOTAL	%	H	M	TOTAL	%	H	M	TOTAL	%	Mês homól.	Mês anter.
<b>Total</b>	<b>10.884</b>	<b>7.987</b>	<b>18.871</b>	<b>100,0</b>	<b>12.893</b>	<b>9.086</b>	<b>21.979</b>	<b>100,0</b>	<b>13.152</b>	<b>9.323</b>	<b>22.475</b>	<b>100,0</b>	<b>19,1</b>	<b>2,3</b>
<b>Agricultura, pecuária, caça, floresta e pesca</b>	<b>506</b>	<b>87</b>	<b>593</b>	<b>3,1</b>	<b>551</b>	<b>99</b>	<b>650</b>	<b>3,0</b>	<b>547</b>	<b>103</b>	<b>650</b>	<b>2,9</b>	<b>9,6</b>	<b>-</b>
<b>Indústria, energia e água e construção</b>	<b>5.470</b>	<b>785</b>	<b>6.255</b>	<b>33,1</b>	<b>6.607</b>	<b>913</b>	<b>7.520</b>	<b>34,2</b>	<b>6.736</b>	<b>935</b>	<b>7.671</b>	<b>34,1</b>	<b>22,6</b>	<b>2,0</b>
Indústrias extrativas	22	1	23	0,1	40	7	47	0,2	38	7	45	0,2	95,7	-4,3
Indústrias alimentares das bebidas e do tabaco	186	271	457	2,4	285	341	626	2,8	288	341	629	2,8	37,6	0,5
Fabricação de têxteis	5	86	91	0,5	6	95	101	0,5	6	103	109	0,5	19,8	7,9
Indústria do vestuário	5	36	41	0,2	6	31	37	0,2	6	33	39	0,2	-4,9	5,4
Indústria do couro e dos produtos do couro	-	-	-	-	-	1	1	0,0	-	1	1	0,0	-	-
Indústria da madeira e da cortiça	141	15	156	0,8	170	14	184	0,8	170	16	186	0,8	19,2	1,1
Indústrias do papel, impressão e reprodução	25	14	39	0,2	28	11	39	0,2	28	11	39	0,2	-	-
Fab. prod. petrol., quím., farmac., borracha e plástico	28	11	39	0,2	47	14	61	0,3	47	14	61	0,3	56,4	-
Fab. de outros produtos minerais não metálicos	82	13	95	0,5	94	14	108	0,5	94	15	109	0,5	14,7	0,9
Ind. metalúrgica de base e fab. produtos metálicos	190	18	208	1,1	239	25	264	1,2	254	25	279	1,2	34,1	5,7
Fab. eq. informático, elétrico, máq. e equip. n.e.	22	4	26	0,1	37	1	38	0,2	38	2	40	0,2	53,8	5,3
Fab. veic. automóveis e outro equip.de transporte	1	-	1	0,0	3	-	3	0,0	7	-	7	0,0	600,0	133,3
Fab.mobiliário, repar. máq. e equip., e outras ind.transf.	55	13	68	0,4	66	18	84	0,4	67	18	85	0,4	25,0	1,2
Eletricidade, gás e água, saneam., resid.e despoluição	28	21	49	0,3	51	22	73	0,3	52	24	76	0,3	55,1	4,1
Construção	4.680	282	4.962	26,3	5.535	319	5.854	26,6	5.641	325	5.966	26,5	20,2	1,9
<b>Serviços</b>	<b>4.908</b>	<b>7.115</b>	<b>12.023</b>	<b>63,7</b>	<b>5.735</b>	<b>8.074</b>	<b>13.809</b>	<b>62,8</b>	<b>5.869</b>	<b>8.285</b>	<b>14.154</b>	<b>63,0</b>	<b>17,7</b>	<b>2,5</b>
Comércio, manut. repar. veículos autom. e motoc.	216	69	285	1,5	370	85	455	2,1	376	87	463	2,1	62,5	1,8
Comércio por grosso e a retalho	1.377	1.896	3.273	17,3	1.541	2.109	3.650	16,6	1.605	2.172	3.777	16,8	15,4	3,5
Transportes e armazenagem	287	94	381	2,0	314	109	423	1,9	323	121	444	2,0	16,5	5,0
Alojamento, restauração e similares	1.233	2.019	3.252	17,2	1.285	2.106	3.391	15,4	1.316	2.146	3.462	15,4	6,5	2,1
Atividades de informação e de comunicação	104	57	161	0,9	136	73	209	1,0	138	77	215	1,0	33,5	2,9
Atividades financeiras e de seguros	40	52	92	0,5	78	62	140	0,6	78	65	143	0,6	55,4	2,1
Atividades imobiliárias, administ. e serviços apoio	601	816	1.417	7,5	714	1.005	1.719	7,8	721	1.006	1.727	7,7	21,9	0,5
Atividades de consultoria, científicas, téc.e simil.	156	217	373	2,0	216	234	450	2,0	219	238	457	2,0	22,5	1,6
Admin. pública, educação, ativ. saúde e apoio social	364	659	1.023	5,4	428	888	1.316	6,0	432	900	1.332	5,9	30,2	1,2
Outras atividades de serviços	530	1.236	1.766	9,4	653	1.403	2.056	9,4	661	1.473	2.134	9,5	20,8	3,8

**Distribuição Percentual do Desemprego Registrado (Novo Emprego) por Atividade Económica**





**QUADRO VI - DESEMPREGADOS INSCRITOS POR GRUPOS DE PROFISSÕES**  
Movimento ao longo dos meses

REGIÃO AUTÓNOMA DA MADEIRA

Grupos de Profissões - CPP/10	FEVEREIRO/12				JANEIRO/13				FEVEREIRO/13				Var. %	
	H	M	TOTAL	%	H	M	TOTAL	%	H	M	TOTAL	%	Mês homól.	Mês anter.
<b>Total</b>	<b>715</b>	<b>536</b>	<b>1.251</b>	<b>100,0</b>	<b>908</b>	<b>676</b>	<b>1.584</b>	<b>100,0</b>	<b>670</b>	<b>541</b>	<b>1.211</b>	<b>100,0</b>	<b>-3,2</b>	<b>-23,5</b>
01 Oficiais das Forças Armadas	-	-	-	-	-	-	-	-	-	-	-	-	-	-
02 Sargentos das Forças Armadas	-	-	-	-	-	-	-	-	-	-	-	-	-	-
03 Outro pessoal das Forças Armadas	-	-	-	-	-	-	-	-	-	-	-	-	-	-
11 Repres.do poder legislativo e de órgãos executivos, dirigentes sup. Adm.Pública, de org.espec., diretores e gestores de	1	-	1	0,1	-	-	-	-	-	-	-	-	-100,0	-
12 Diretores de serviços administrativos e comerciais	1	2	3	0,2	4	2	6	0,4	2	-	2	0,2	-33,3	-66,7
13 Diretores de produção e de serviços especializados	-	-	-	-	1	1	2	0,1	-	-	-	-	-	-100,0
14 Diretores de hotelaria, restauração, comércio e de outros serviços	2	1	3	0,2	3	1	4	0,3	2	1	3	0,2	-	-25,0
21 Especialistas das ciências físicas, matemáticas, engenharias e técnicas afins	11	3	14	1,1	26	14	40	2,5	14	8	22	1,8	57,1	-45,0
22 Profissionais de saúde	2	9	11	0,9	2	9	11	0,7	4	6	10	0,8	-9,1	-9,1
23 Professores	1	3	4	0,3	1	12	13	0,8	1	4	5	0,4	25,0	-61,5
24 Especialistas em finanças, contabilidade, org. administrativa, relações púb. e comerciais	8	7	15	1,2	9	12	21	1,3	4	12	16	1,3	6,7	-23,8
25 Especialistas em tecnologias de informação e comunicação (TIC)	6	-	6	0,5	10	1	11	0,7	8	1	9	0,7	50,0	-18,2
26 Especialistas em assuntos jurídicos, sociais, artísticos e culturais	6	13	19	1,5	6	20	26	1,6	9	10	19	1,6	-	-26,9
31 Técnicos e profissões das ciências e engenharia, de nível intermédio	21	2	23	1,8	31	5	36	2,3	26	2	28	2,3	21,7	-22,2
32 Técnicos e profissionais, de nível intermédio da saúde	-	8	8	0,6	3	8	11	0,7	4	8	12	1,0	50,0	9,1
33 Técnicos de nível intermédio, das áreas financeira, administrativa e dos negócios	16	9	25	2,0	30	16	46	2,9	20	7	27	2,2	8,0	-41,3
34 Técnicos nível intermédio dos serviços jurídicos, sociais, desportivos, culturais e simil.	2	7	9	0,7	10	10	20	1,3	7	7	14	1,2	55,6	-30,0
35 Técnicos das tecnologias de informação e comunicação	10	2	12	1,0	17	-	17	1,1	9	-	9	0,7	-25,0	-47,1
41 Empregados de escritório, secretários em geral e operadores de processamento de dados	12	50	62	5,0	25	46	71	4,5	16	41	57	4,7	-8,1	-19,7
42 Pessoal de apoio direto a clientes	8	12	20	1,6	15	17	32	2,0	13	15	28	2,3	40,0	-12,5
43 Operadores de dados, de contabilidade, estatística, de serv. financ. e relac. com o registo	14	3	17	1,4	18	7	25	1,6	15	5	20	1,7	17,6	-20,0
44 Outro pessoal de apoio de tipo administrativo	2	-	2	0,2	2	2	4	0,3	2	5	7	0,6	250,0	75,0
51 Trabalhadores dos serviços pessoais	82	114	196	15,7	101	109	210	13,3	69	101	170	14,0	-13,3	-19,0
52 Vendedores	31	106	137	11,0	44	136	180	11,4	35	112	147	12,1	7,3	-18,3
53 Trabalhadores dos cuidados pessoais e similares	-	19	19	1,5	2	35	37	2,3	-	35	35	2,9	84,2	-5,4
54 Pessoal dos serviços de proteção e segurança	12	-	12	1,0	18	2	20	1,3	14	1	15	1,2	25,0	-25,0
61 Agricultores e trab. qualificados da agricultura e prod. animal, orientados para o mercado	21	2	23	1,8	16	1	17	1,1	17	2	19	1,6	-17,4	11,8
62 Trab. qualificados da floresta, pesca e caça, orientados para o mercado	6	-	6	0,5	29	-	29	1,8	8	-	8	0,7	33,3	-72,4
63 Agricultores, criadores de animais, pescadores, caçadores e coleteiros, de subsistência	3	-	3	0,2	2	-	2	0,1	2	-	2	0,2	-33,3	-
71 Trabalhadores qualificados da construção e similares, exceto electricista	143	-	143	11,4	179	-	179	11,3	116	-	116	9,6	-18,9	-35,2
72 Trabalhadores qualificados da metalurgia, metalomecânica e simil.	32	-	32	2,6	49	-	49	3,1	39	-	39	3,2	21,9	-20,4
73 Trab. qualificados da impressão, fabrico de instrum. precisão, joalheiros, artesãos e simil.	2	-	2	0,2	3	-	3	0,2	1	-	1	0,1	-50,0	-66,7
74 Trabalhadores qualificados em eletricidade e em eletrónica	22	-	22	1,8	33	-	33	2,1	21	-	21	1,7	-4,5	-36,4
75 Trabalhadores da transf. alimentos, da madeira, do vestuário e outras ind. e artesanato	18	13	31	2,5	20	15	35	2,2	12	10	22	1,8	-29,0	-37,1
81 Operadores de instalações fixas e máquinas	1	3	4	0,3	5	2	7	0,4	4	6	10	0,8	150,0	42,9
82 Trabalhadores da montagem	2	-	2	0,2	-	-	-	-	4	-	4	0,3	100,0	-
83 Condutores de veículos e operadores de equipamentos móveis	75	-	75	6,0	50	1	51	3,2	62	-	62	5,1	-17,3	21,6
91 Trabalhadores de limpeza	6	112	118	9,4	14	148	162	10,2	11	114	125	10,3	5,9	-22,8
92 Trabalhadores não qualificados da agricultura, produção animal, pesca e floresta	-	1	1	0,1	-	-	-	-	1	-	1	0,1	-	-
93 Trabalhadores não qualificados da ind. extrativa, construção, ind. transf. e transportes	97	9	106	8,5	79	15	94	5,9	69	9	78	6,4	-26,4	-17,0
94 Assistentes na preparação de refeições	14	23	37	3,0	14	24	38	2,4	12	12	24	2,0	-35,1	-36,8
95 Vendedores ambulantes (exceto de alimentos) e prestadores de serviços na rua	-	-	-	-	-	-	-	-	1	1	2	0,2	-	-
96 Trabalhadores dos resíduos e de outros serviços elementares	25	3	28	2,2	37	5	42	2,7	16	6	22	1,8	-21,4	-47,6

**QUADRO VII - DESEMPREGADOS INSCRITOS (NOVO EMPREGO) POR ATIVIDADE ECONÓMICA**  
Movimento ao longo dos meses

REGIÃO AUTÓNOMA DA MADEIRA

Atividade Económica - CAE / Rev.3	FEVEREIRO/12				JANEIRO/13				FEVEREIRO/13				Var. %	
	H	M	TOTAL	%	H	M	TOTAL	%	H	M	TOTAL	%	Mês homól.	Mês anter.
<b>Total</b>	<b>662</b>	<b>468</b>	<b>1.130</b>	<b>100,0</b>	<b>798</b>	<b>557</b>	<b>1.355</b>	<b>100,0</b>	<b>601</b>	<b>463</b>	<b>1.064</b>	<b>100,0</b>	<b>-5,8</b>	<b>-21,5</b>
<b>Agricultura, pecuária, caça, floresta e pesca</b>	<b>17</b>	<b>5</b>	<b>22</b>	<b>1,9</b>	<b>54</b>	<b>3</b>	<b>57</b>	<b>4,2</b>	<b>14</b>	<b>1</b>	<b>15</b>	<b>1,4</b>	<b>-31,8</b>	<b>-73,7</b>
<b>Indústria, energia e água e construção</b>	<b>343</b>	<b>57</b>	<b>400</b>	<b>35,4</b>	<b>343</b>	<b>40</b>	<b>383</b>	<b>28,3</b>	<b>260</b>	<b>34</b>	<b>294</b>	<b>27,6</b>	<b>-26,5</b>	<b>-23,2</b>
Indústrias extrativas	1	-	1	0,1	3	-	3	0,2	-	-	-	-	-100,0	-100,0
Indústrias alimentares das bebidas e do tabaco	14	27	41	3,6	18	20	38	2,8	13	14	27	2,5	-34,1	-28,9
Fabricação de têxteis	2	4	6	0,5	-	4	4	0,3	-	7	7	0,7	16,7	75,0
Indústria do vestuário	-	2	2	0,2	-	-	-	-	-	2	2	0,2	-	-
Indústria do couro e dos produtos do couro	-	-	-	-	-	-	-	-	-	-	-	-	-	-
Indústria da madeira e da cortiça	3	1	4	0,4	18	1	19	1,4	6	1	7	0,7	75,0	-63,2
Indústrias do papel, impressão e reprodução	-	-	-	-	1	-	1	0,1	1	-	1	0,1	-	-
Fab.prod. petrol., quím., farmac., borracha e plástico	-	1	1	0,1	13	1	14	1,0	2	-	2	0,2	100,0	-85,7
Fab. de outros produtos minerais não metálicos	2	-	2	0,2	-	-	-	-	1	-	1	0,1	-50,0	-
Ind. metalúrgica de base e fab. produtos metálicos	10	2	12	1,1	19	1	20	1,5	20	-	20	1,9	66,7	-
Fab. eq. informático, elétrico, máq. e equip. n.e.	1	-	1	0,1	2	-	2	0,1	1	1	2	0,2	100,0	-
Fab. veíc. automóveis e outro equip.de transporte	-	-	-	-	-	-	-	-	4	-	4	0,4	-	-
Fab.mobiliário, repar. máq. e equip., e outras ind.transf.	3	2	5	0,4	5	-	5	0,4	1	-	1	0,1	-80,0	-80,0
Eletricidade, gás e água, saneam., resid.e despoluição	1	1	2	0,2	-	1	1	0,1	3	2	5	0,5	150,0	400,0
Construção	306	17	323	28,6	264	12	276	20,4	208	7	215	20,2	-33,4	-22,1
<b>Serviços</b>	<b>302</b>	<b>406</b>	<b>708</b>	<b>62,7</b>	<b>401</b>	<b>514</b>	<b>915</b>	<b>67,5</b>	<b>327</b>	<b>428</b>	<b>755</b>	<b>71,0</b>	<b>6,6</b>	<b>-17,5</b>
Comércio, manut. repar. veículos autom. e motoc.	12	2	14	1,2	17	2	19	1,4	16	1	17	1,6	21,4	-10,5
Comércio por grosso e a retalho	85	118	203	18,0	100	138	238	17,6	119	117	236	22,2	16,3	-0,8
Transportes e armazenagem	18	2	20	1,8	23	6	29	2,1	16	12	28	2,6	40,0	-3,4
Alojamento, restauração e similares	103	127	230	20,4	104	115	219	16,2	79	122	201	18,9	-12,6	-8,2
Atividades de informação e de comunicação	3	2	5	0,4	8	13	21	1,5	9	8	17	1,6	240,0	-19,0
Atividades financeiras e de seguros	1	3	4	0,4	11	4	15	1,1	1	3	4	0,4	-	-73,3
Atividades imobiliárias, administ. e dos serviços apoio	33	40	73	6,5	51	76	127	9,4	31	35	66	6,2	-9,6	-48,0
Atividades de consultoria, científicas, técnicas e simil.	10	13	23	2,0	24	19	43	3,2	13	17	30	2,8	30,4	-30,2
Admin. pública, educação, ativ. saúde e apoio social	13	33	46	4,1	15	43	58	4,3	15	26	41	3,9	-10,9	-29,3
Outras atividades de serviços	24	66	90	8,0	48	98	146	10,8	28	87	115	10,8	27,8	-21,2





**QUADRO VIII - DESEMPREGADOS INSCRITOS POR MOTIVO DE INSCRIÇÃO**  
Movimento ao longo do mês

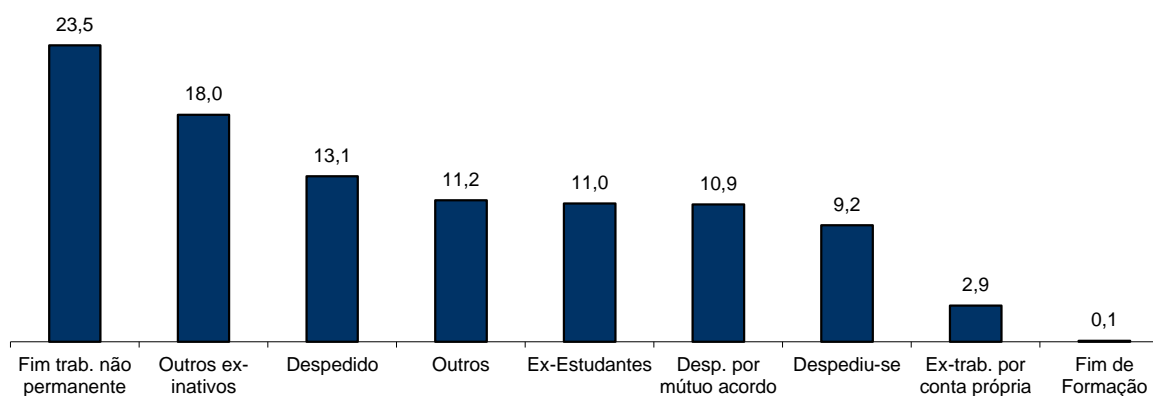
REGIÃO AUTÓNOMA DA MADEIRA

MOTIVOS DE INSCRIÇÃO	H	M	TOTAL	%
<b>Total</b>	<b>670</b>	<b>541</b>	<b>1.211</b>	<b>100,0</b>
Ex-Estudantes	69	64	133	11,0
Fim de Formação	1	-	1	0,1
Despedido	81	78	159	13,1
Despediu-se	75	37	112	9,2
Despedimento por mútuo acordo	84	48	132	10,9
Fim de trabalho não permanente	176	109	285	23,5
Ex-trabalhador por conta própria	26	9	35	2,9
Outros ex-inativos *	88	130	218	18,0
Outros **	70	66	136	11,2

\* Outros ex-inativos - inclui domésticas, reformados e outros indivíduos em situação de inatividade que decidiram procurar um emprego por conta de outrem.

\*\* Outros - inclui reinscrições após anulações por falta à conv/controlo e ex-emigrantes.

**Distribuição Percentual dos Desempregados Inscritos por Motivos de Inscrição**



**QUADRO IX - OFERTAS DE EMPREGO POR GRUPOS DE PROFISSÕES**  
Movimento ao longo dos meses

REGIÃO AUTÓNOMA DA MADEIRA

Grupos de Profissões - CPP/10	FEVEREIRO/12		JANEIRO/13		FEVEREIRO/13		Var. %	
	V.A.	%	V.A.	%	V.A.	%	Mês homól.	Mês anter.
<b>Total</b>	<b>132</b>	<b>100,0</b>	<b>131</b>	<b>100,0</b>	<b>113</b>	<b>100,0</b>	<b>-14,4</b>	<b>-13,7</b>
01 Oficiais das Forças Armadas	-	-	-	-	-	-	-	-
02 Sargentos das Forças Armadas	-	-	-	-	-	-	-	-
03 Outro pessoal das Forças Armadas	-	-	-	-	-	-	-	-
11 Repres.do poder legislativo e de órgãos executivos, dirigentes sup. Adm.Pública, de org.espec., diretores e gestores de empresas	-	-	-	-	-	-	-	-
12 Diretores de serviços administrativos e comerciais	-	-	-	-	-	-	-	-
13 Diretores de produção e de serviços especializados	-	-	-	-	-	-	-	-
14 Diretores de hotelaria, restauração, comércio e de outros serviços	-	-	-	-	1	0,9	-	-
21 Especialistas das ciências físicas, matemáticas, engenharias e técnicas afins	1	0,8	5	3,8	1	0,9	-	-80,0
22 Profissionais de saúde	5	3,8	3	2,3	4	3,5	-20,0	33,3
23 Professores	-	-	-	-	-	-	-	-
24 Especialistas em finanças, contabilidade, org. administrativa, relações púb. e comerciais	3	2,3	5	3,8	1	0,9	-66,7	-80,0
25 Especialistas em tecnologias de informação e comunicação (TIC)	-	-	2	1,5	-	-	-	-100,0
26 Especialistas em assuntos jurídicos, sociais, artísticos e culturais	2	1,5	1	0,8	-	-	-100,0	-100,0
31 Técnicos e profissões das ciências e engenharia, de nível intermédio	-	-	3	2,3	3	2,7	-	-
32 Técnicos e profissionais, de nível intermédio da saúde	-	-	-	-	1	0,9	-	-
33 Técnicos de nível intermédio, das áreas financeira, administrativa e dos negócios	3	2,3	8	6,1	6	5,3	100,0	-25,0
34 Técnicos nível intermédio dos serviços jurídicos, sociais, desportivos, culturais e simil.	4	3,0	-	-	-	-	-100,0	-
35 Técnicos das tecnologias de informação e comunicação	1	0,8	-	-	1	0,9	-	-
41 Empregados de escritório, secretários em geral e operadores de processamento de dados	3	2,3	7	5,3	5	4,4	66,7	-28,6
42 Pessoal de apoio direto a clientes	3	2,3	3	2,3	7	6,2	133,3	133,3
43 Operadores de dados, de contabilidade, estatística, de serv. financ. e relac. com o registo	1	0,8	1	0,8	2	1,8	100,0	100,0
44 Outro pessoal de apoio de tipo administrativo	-	-	-	-	-	-	-	-
51 Trabalhadores dos serviços pessoais	29	22,0	33	25,2	30	26,5	3,4	-9,1
52 Vendedores	6	4,5	18	13,7	12	10,6	100,0	-33,3
53 Trabalhadores dos cuidados pessoais e similares	50	37,9	3	2,3	-	-	-100,0	-100,0
54 Pessoal dos serviços de proteção e segurança	-	-	2	1,5	-	-	-	-100,0
61 Agricultores e trab. qualificados da agricultura e prod. animal, orientados para o mercado	-	-	1	0,8	1	0,9	-	-
62 Trab. qualificados da floresta, pesca e caça, orientados para o mercado	1	0,8	-	-	-	-	-100,0	-
63 Agricultores, criadores de animais, pescadores, caçadores e coletores, de subsistência	-	-	-	-	-	-	-	-
71 Trabalhadores qualificados da construção e similares, exceto eletricitista	4	3,0	4	3,1	12	10,6	200,0	200,0
72 Trabalhadores qualificados da metalurgia, metalomecânica e similares	-	-	3	2,3	6	5,3	-	100,0
73 Trab. qualificados da impressão, fabrico de instrum. precisão, joalheiros, artesãos e simil.	-	-	-	-	-	-	-	-
74 Trabalhadores qualificados em eletricidade e em eletrónica	3	2,3	2	1,5	2	1,8	-33,3	-
75 Trabalhadores da transf. alimentos, da madeira, do vestuário e outras ind. e artesanato	4	3,0	6	4,6	6	5,3	50,0	-
81 Operadores de instalações fixas e máquinas	4	3,0	-	-	1	0,9	-75,0	-
82 Trabalhadores da montagem	-	-	1	0,8	1	0,9	-	-
83 Condutores de veículos e operadores de equipamentos móveis	1	0,8	3	2,3	3	2,7	200,0	-
91 Trabalhadores de limpeza	2	1,5	9	6,9	2	1,8	-	-77,8
92 Trabalhadores não qualificados da agricultura, produção animal, pesca e floresta	-	-	-	-	-	-	-	-
93 Trabalhadores não qualificados da ind. extrativa, construção, ind. transf. e transportes	-	-	1	0,8	3	2,7	-	200,0
94 Assistentes na preparação de refeições	1	0,8	3	2,3	-	-	-100,0	-100,0
95 Vendedores ambulantes (exceto de alimentos) e prestadores de serviços na rua	-	-	-	-	-	-	-	-
96 Trabalhadores dos resíduos e de outros serviços elementares	1	0,8	4	3,1	2	1,8	100,0	-50,0

## QUADRO X - OFERTAS DE EMPREGO POR ATIVIDADE ECONÓMICA

Movimento ao longo dos meses

REGIÃO AUTÓNOMA DA MADEIRA

Atividade Económica - CAE / Rev.3	FEVEREIRO/12		JANEIRO/13		FEVEREIRO/13		Var. %	
	V.A.	%	V.A.	%	V.A.	%	Mês homól.	Mês anter.
<b>Total</b>	<b>132</b>	<b>100,0</b>	<b>131</b>	<b>100,0</b>	<b>113</b>	<b>100,0</b>	<b>-14,4</b>	<b>-13,7</b>
<b>Agricultura, pecuária, caça, floresta e pesca</b>	<b>1</b>	<b>0,8</b>	<b>-</b>	<b>-</b>	<b>1</b>	<b>0,9</b>	<b>-</b>	<b>-</b>
<b>Indústria, energia e água e construção</b>	<b>12</b>	<b>9,1</b>	<b>21</b>	<b>16,0</b>	<b>30</b>	<b>26,5</b>	<b>150,0</b>	<b>42,9</b>
Indústrias extrativas	-	-	-	-	-	-	-	-
Indústrias alimentares das bebidas e do tabaco	4	3,0	8	6,1	3	2,7	-25,0	-62,5
Fabricação de têxteis	-	-	-	-	3	2,7	-	-
Indústria do vestuário	-	-	-	-	-	-	-	-
Indústria do couro e dos produtos do couro	-	-	-	-	-	-	-	-
Indústria da madeira e da cortiça	-	-	-	-	1	0,9	-	-
Indústrias do papel, impressão e reprodução	-	-	-	-	-	-	-	-
Fab.prod. petrol., quím., farmac., borracha e plástico	1	0,8	-	-	-	-	-100,0	-
Fab. de outros produtos minerais não metálicos	-	-	-	-	-	-	-	-
Ind. metalúrgica de base e fab. produtos metálicos	-	-	1	0,8	-	-	-	-100,0
Fab. eq. informático, elétrico, máq. e equip. n.e.	-	-	-	-	-	-	-	-
Fab. veic. automóveis e outro equip.de transporte	-	-	-	-	-	-	-	-
Fab.mobiliário, repar. máq. e equip., e outras ind.transf.	-	-	1	0,8	-	-	-	-100,0
Eletricidade, gás e água, saneam., resíd.e despoluição	-	-	-	-	-	-	-	-
Construção	7	5,3	11	8,4	23	20,4	228,6	109,1
<b>Serviços</b>	<b>119</b>	<b>90,2</b>	<b>110</b>	<b>84,0</b>	<b>82</b>	<b>72,6</b>	<b>-31,1</b>	<b>-25,5</b>
Comércio, manut. repar. veículos autom. e motoc.	-	-	-	-	5	4,4	-	-
Comércio por grosso e a retalho	8	6,1	16	12,2	16	14,2	100,0	-
Transportes e armazenagem	-	-	1	0,8	-	-	-	-100,0
Alojamento, restauração e similares	28	21,2	35	26,7	25	22,1	-10,7	-28,6
Atividades de informação e de comunicação	-	-	4	3,1	5	4,4	-	25,0
Atividades financeiras e de seguros	-	-	-	-	-	-	-	-
Atividades imobiliárias, administ. e dos serviços apoio	6	4,5	23	17,6	8	7,1	33,3	-65,2
Atividades de consultoria, científicas, técnicas e simil.	14	10,6	6	4,6	4	3,5	-71,4	-33,3
Admin. pública, educação, ativ. saúde e apoio social	5	3,8	5	3,8	3	2,7	-40,0	-40,0
Outras atividades de serviços	58	43,9	20	15,3	16	14,2	-72,4	-20,0

**QUADRO XI - OFERTAS DE EMPREGO POR GRUPOS DE PROFISSÕES**  
Situação no fim dos meses

REGIÃO AUTÓNOMA DA MADEIRA

Grupos de Profissões - CPP/10	FEVEREIRO/12		JANEIRO/13		FEVEREIRO/13		Var. %	
	V.A.	%	V.A.	%	V.A.	%	Mês homól.	Mês anter.
<b>Total</b>	<b>80</b>	<b>100,0</b>	<b>80</b>	<b>100,0</b>	<b>74</b>	<b>100,0</b>	<b>-7,5</b>	<b>-7,5</b>
01 Oficiais das Forças Armadas	-	-	-	-	-	-	-	-
02 Sargentos das Forças Armadas	-	-	-	-	-	-	-	-
03 Outro pessoal das Forças Armadas	-	-	-	-	-	-	-	-
11 Repres.do poder legislativo e de órgãos executivos, dirigentes sup. Adm.Pública, de org.espec., diretores e gestores de empresas	-	-	-	-	-	-	-	-
12 Diretores de serviços administrativos e comerciais	-	-	-	-	-	-	-	-
13 Diretores de produção e de serviços especializados	-	-	-	-	-	-	-	-
14 Diretores de hotelaria, restauração, comércio e de outros serviços	-	-	-	-	-	-	-	-
21 Especialistas das ciências físicas, matemáticas, engenharias e técnicas afins	-	-	4	5,0	2	2,7	-	-50,0
22 Profissionais de saúde	1	1,3	1	1,3	2	2,7	100,0	100,0
23 Professores	-	-	-	-	-	-	-	-
24 Especialistas em finanças, contabilidade, org. administrativa, relações púb. e comerciais	4	5,0	4	5,0	4	5,4	-	-
25 Especialistas em tecnologias de informação e comunicação (TIC)	1	1,3	2	2,5	1	1,4	-	-50,0
26 Especialistas em assuntos jurídicos, sociais, artísticos e culturais	-	-	1	1,3	1	1,4	-	-
31 Técnicos e profissões das ciências e engenharia, de nível intermédio	-	-	3	3,8	-	-	-	-100,0
32 Técnicos e profissionais, de nível intermédio da saúde	-	-	-	-	-	-	-	-
33 Técnicos de nível intermédio, das áreas financeira, administrativa e dos negócios	3	3,8	8	10,0	8	10,8	166,7	-
34 Técnicos nível intermédio dos serviços jurídicos, sociais, desportivos, culturais e simil.	5	6,3	-	-	-	-	-100,0	-
35 Técnicos das tecnologias de informação e comunicação	1	1,3	-	-	-	-	-100,0	-
41 Empregados de escritório, secretários em geral e operadores de processamento de dados	2	2,5	2	2,5	2	2,7	-	-
42 Pessoal de apoio direto a clientes	5	6,3	1	1,3	7	9,5	40,0	600,0
43 Operadores de dados, de contabilidade, estatística, de serv. financ. e relac. com o registo	1	1,3	1	1,3	1	1,4	-	-
44 Outro pessoal de apoio de tipo administrativo	-	-	-	-	-	-	-	-
51 Trabalhadores dos serviços pessoais	31	38,8	17	21,3	22	29,7	-29,0	29,4
52 Vendedores	5	6,3	13	16,3	2	2,7	-60,0	-84,6
53 Trabalhadores dos cuidados pessoais e similares	-	-	1	1,3	-	-	-	-100,0
54 Pessoal dos serviços de proteção e segurança	-	-	1	1,3	-	-	-	-100,0
61 Agricultores e trab. qualificados da agricultura e prod. animal, orientados para o mercado	-	-	-	-	1	1,4	-	-
62 Trab. qualificados da floresta, pesca e caça, orientados para o mercado	-	-	-	-	-	-	-	-
63 Agricultores, criadores de animais, pescadores, caçadores e coletores, de subsistência	-	-	-	-	-	-	-	-
71 Trabalhadores qualificados da construção e similares, exceto eletricitista	4	5,0	2	2,5	2	2,7	-50,0	-
72 Trabalhadores qualificados da metalurgia, metalomecânica e similares	-	-	5	6,3	3	4,1	-	-40,0
73 Trab. qualificados da impressão, fabrico de instrum. precisão, joalheiros, artesãos e simil.	-	-	-	-	-	-	-	-
74 Trabalhadores qualificados em eletricidade e em eletrónica	3	3,8	2	2,5	2	2,7	-33,3	-
75 Trabalhadores da transf. alimentos, da madeira, do vestuário e outras ind. e artesanato	7	8,8	3	3,8	4	5,4	-42,9	33,3
81 Operadores de instalações fixas e máquinas	-	-	-	-	1	1,4	-	-
82 Trabalhadores da montagem	-	-	-	-	1	1,4	-	-
83 Condutores de veículos e operadores de equipamentos móveis	-	-	1	1,3	1	1,4	-	-
91 Trabalhadores de limpeza	2	2,5	4	5,0	2	2,7	-	-50,0
92 Trabalhadores não qualificados da agricultura, produção animal, pesca e floresta	-	-	-	-	-	-	-	-
93 Trabalhadores não qualificados da ind. extrativa, construção, ind. transf. e transportes	-	-	1	1,3	2	2,7	-	100,0
94 Assistentes na preparação de refeições	2	2,5	2	2,5	1	1,4	-50,0	-50,0
95 Vendedores ambulantes (exceto de alimentos) e prestadores de serviços na rua	-	-	-	-	-	-	-	-
96 Trabalhadores dos resíduos e de outros serviços elementares	3	3,8	1	1,3	2	2,7	-33,3	100,0

## QUADRO XII - OFERTAS DE EMPREGO POR ATIVIDADE ECONÓMICA

Situação no fim dos meses

REGIÃO AUTÓNOMA DA MADEIRA

Atividade Económica - CAE / Rev.3	FEVEREIRO/12		JANEIRO/13		FEVEREIRO/13		Var. %	
	V.A.	%	V.A.	%	V.A.	%	Mês homól.	Mês anter.
<b>Total</b>	<b>80</b>	<b>100,0</b>	<b>80</b>	<b>100,0</b>	<b>74</b>	<b>100,0</b>	<b>-7,5</b>	<b>-7,5</b>
<b>Agricultura, pecuária, caça, floresta e pesca</b>	-	-	-	-	1	1,4	-	-
<b>Indústria, energia e água e construção</b>	<b>9</b>	<b>11,3</b>	<b>14</b>	<b>17,5</b>	<b>10</b>	<b>12,5</b>	<b>11,1</b>	<b>-28,6</b>
Indústrias extrativas	-	-	-	-	-	-	-	-
Indústrias alimentares das bebidas e do tabaco	4	5,0	4	5,0	1	1,4	-75,0	-75,0
Fabricação de têxteis	-	-	-	-	3	4,1	-	-
Indústria do vestuário	-	-	-	-	-	-	-	-
Indústria do couro e dos produtos do couro	-	-	-	-	-	-	-	-
Indústria da madeira e da cortiça	-	-	-	-	1	1,4	-	-
Indústrias do papel, impressão e reprodução	-	-	-	-	-	-	-	-
Fab. prod. petrol., quím., farmac., borracha e plástico	-	-	-	-	-	-	-	-
Fab. de outros produtos minerais não metálicos	-	-	-	-	-	-	-	-
Ind. metalúrgica de base e fab. produtos metálicos	-	-	-	-	-	-	-	-
Fab. eq. informático, elétrico, máq. e equip. n.e.	-	-	-	-	-	-	-	-
Fab. veíc. automóveis e outro equip.de transporte	-	-	-	-	-	-	-	-
Fab.mobiliário, repar. máq. e equip., e outras ind.transf.	1	1,3	-	-	-	-	-100,0	-
Eletricidade, gás e água, saneam., resíd.e despoluição	-	-	-	-	-	-	-	-
Construção	4	5,0	10	12,5	5	6,8	25,0	-50,0
<b>Serviços</b>	<b>71</b>	<b>88,8</b>	<b>66</b>	<b>82,5</b>	<b>63</b>	<b>85,1</b>	<b>-11,3</b>	<b>-4,5</b>
Comércio, manut. repar. veículos autom. e motoc.	1	1,3	-	-	4	5,4	300,0	-
Comércio por grosso e a retalho	7	8,8	9	11,3	13	17,6	85,7	44,4
Transportes e armazenagem	3	3,8	-	-	-	-	-100,0	-
Alojamento, restauração e similares	35	43,8	16	20,0	21	28,4	-40,0	31,3
Atividades de informação e de comunicação	3	3,8	4	5,0	3	4,1	-	-25,0
Atividades financeiras e de seguros	-	-	1	1,3	-	-	-	-100,0
Atividades imobiliárias, administ. e dos serviços apoio	7	8,8	18	22,5	9	12,2	28,6	-50,0
Atividades de consultoria, científicas, técnicas e simil.	5	6,3	6	7,5	3	4,1	-40,0	-50,0
Admin. pública, educação, ativ. saúde e apoio social	1	1,3	-	-	1	1,4	-	-
Outras atividades de serviços	9	11,3	12	15,0	9	12,2	-	-25,0

**QUADRO XIII - COLOCAÇÕES EFECTUADAS POR GRUPOS DE PROFISSÕES**  
Movimento ao longo dos meses

REGIÃO AUTÓNOMA DA MADEIRA

Grupos de Profissões - CPP/10	FEVEREIRO/12				JANEIRO/13				FEVEREIRO/13				Var. %	
	H	M	TOTAL	%	H	M	TOTAL	%	H	M	TOTAL	%	Mês homól.	Mês anter.
<b>Total</b>	<b>60</b>	<b>84</b>	<b>144</b>	<b>100,0</b>	<b>34</b>	<b>47</b>	<b>81</b>	<b>100,0</b>	<b>51</b>	<b>42</b>	<b>93</b>	<b>100,0</b>	<b>-35,4</b>	<b>14,8</b>
01 Oficiais das Forças Armadas	-	-	-	-	-	-	-	-	-	-	-	-	-	-
02 Sargentos das Forças Armadas	-	-	-	-	-	-	-	-	-	-	-	-	-	-
03 Outro pessoal das Forças Armadas	-	-	-	-	-	-	-	-	-	-	-	-	-	-
11 Repres.do poder legislativo e de órgãos executivos, dirigentes sup. Adm.Pública, de org.espec., diretores e gestores de	-	-	-	-	-	-	-	-	-	-	-	-	-	-
12 Diretores de serviços administrativos e comerciais	-	-	-	-	-	-	-	-	-	-	-	-	-	-
13 Diretores de produção e de serviços especializados	-	-	-	-	-	-	-	-	-	-	-	-	-	-
14 Diretores de hotelaria, restauração, comércio e de outros serviços	-	-	-	-	-	-	-	-	-	1	1	1,1	-	-
21 Especialistas das ciências físicas, matemáticas, engenharias e técnicas afins	2	-	2	1,4	2	-	2	2,5	2	-	2	2,2	0,0	0,0
22 Profissionais de saúde	2	2	4	2,8	-	2	2	2,5	-	2	2	2,2	-50,0	0,0
23 Professores	-	-	-	-	-	-	-	-	-	-	-	-	-	-
24 Especialistas em finanças, contabilidade, org. administrativa, relações públ. e comerciais	1	2	3	2,1	-	3	3	3,7	-	-	-	-	-100,0	-100,0
25 Especialistas em tecnologias de informação e comunicação (TIC)	-	-	-	-	1	-	1	1,2	1	-	1	1,1	-	0,0
26 Especialistas em assuntos jurídicos, sociais, artísticos e culturais	-	2	2	1,4	-	-	-	-	-	-	-	-	-100,0	-
31 Técnicos e profissões das ciências e engenharia, de nível intermédio	1	-	1	0,7	1	1	2	2,5	3	-	3	3,2	200,0	50,0
32 Técnicos e profissionais, de nível intermédio da saúde	-	1	1	0,7	-	-	-	-	-	1	1	1,1	0,0	-
33 Técnicos de nível intermédio, das áreas financeira, administrativa e dos negócios	4	2	6	4,2	1	-	1	1,2	1	2	3	3,2	-50,0	200,0
34 Técnicos nível intermédio dos serviços jurídicos, sociais, desportivos, culturais e simil.	-	1	1	0,7	-	-	-	-	-	-	-	-	-100,0	-
35 Técnicos das tecnologias de informação e comunicação	1	-	1	0,7	-	-	-	-	1	-	1	1,1	0,0	-
41 Empregados de escritório, secretários em geral e operadores de processamento de dados	1	1	2	1,4	2	2	4	4,9	-	5	5	5,4	150,0	25,0
42 Pessoal de apoio direto a clientes	1	2	3	2,1	-	3	3	3,7	-	1	1	1,1	-66,7	-66,7
43 Operadores de dados, de contabilidade, estatística, de serv. financ. e relac. com o registo	-	1	1	0,7	-	1	1	1,2	1	-	1	1,1	0,0	0,0
44 Outro pessoal de apoio de tipo administrativo	-	-	-	-	-	-	-	-	-	-	-	-	-	-
51 Trabalhadores dos serviços pessoais	8	13	21	14,6	9	17	26	32,1	2	15	17	18,3	-19,0	-34,6
52 Vendedores	5	9	14	9,7	3	8	11	13,6	7	6	13	14,0	-7,1	18,2
53 Trabalhadores dos cuidados pessoais e similares	14	37	51	35,4	-	2	2	2,5	-	1	1	1,1	-98,0	-50,0
54 Pessoal dos serviços de proteção e segurança	-	-	-	-	1	-	1	1,2	11	-	11	11,8	-	1000,0
61 Agricultores e trab. qualificados da agricultura e prod. animal, orientados para o mercado	-	-	-	-	1	-	1	1,2	-	-	-	-	-	-100,0
62 Trab. qualificados da floresta, pesca e caça, orientados para o mercado	2	-	2	1,4	-	-	-	-	-	-	-	-	-100,0	-
63 Agricultores, criadores de animais, pescadores, caçadores e coletores, de subsistência	-	-	-	-	-	-	-	-	-	-	-	-	-	-
71 Trabalhadores qualificados da construção e similares, exceto electricista	5	-	5	3,5	1	-	1	1,2	12	-	12	12,9	140,0	1100,0
72 Trabalhadores qualificados da metalurgia, metalomecânica e simil.	1	-	1	0,7	1	-	1	1,2	6	-	6	6,5	500,0	500,0
73 Trab. qualificados da impressão, fabrico de instrum. precisão, joalheiros, artesãos e simil.	-	-	-	-	-	-	-	-	-	-	-	-	-	-
74 Trabalhadores qualificados em eletricidade e em eletrónica	3	-	3	2,1	2	-	2	2,5	-	-	-	-	-100,0	-100,0
75 Trabalhadores da transf. alimentos, da madeira, do vestuário e outras ind. e artesanato	-	-	-	-	4	1	5	6,2	-	2	2	2,2	-	-60,0
81 Operadores de instalações fixas e máquinas	2	2	4	2,8	-	-	-	-	-	-	-	-	-100,0	-
82 Trabalhadores da montagem	-	-	-	-	1	-	1	1,2	-	-	-	-	-	-100,0
83 Condutores de veículos e operadores de equipamentos móveis	2	-	2	1,4	-	-	-	-	2	-	2	2,2	0,0	-
91 Trabalhadores de limpeza	-	5	5	3,5	1	5	6	7,4	-	4	4	4,3	-20,0	-33,3
92 Trabalhadores não qualificados da agricultura, produção animal, pesca e floresta	-	-	-	-	-	-	-	-	-	-	-	-	-	-
93 Trabalhadores não qualificados da ind. extrativa, construção, ind. transf. e transportes	-	-	-	-	-	-	-	-	2	-	2	2,2	-	-
94 Assistentes na preparação de refeições	1	4	5	3,5	-	2	2	2,5	-	1	1	1,1	-80,0	-50,0
95 Vendedores ambulantes (exceto de alimentos) e prestadores de serviços na rua	-	-	-	-	-	-	-	-	-	-	-	-	-	-
96 Trabalhadores dos resíduos e de outros serviços elementares	4	-	4	2,8	3	-	3	3,7	-	1	1	1,1	-75,0	-66,7



**QUADRO XIV - COLOCAÇÕES EFECTUADAS POR ATIVIDADE ECONÓMICA**  
Movimento ao longo dos meses

REGIÃO AUTÓNOMA DA MADEIRA

Actividade Económica - CAE / Rev.3	FEVEREIRO/12				JANEIRO/13				FEVEREIRO/13				Var. %	
	H	M	TOTAL	%	H	M	TOTAL	%	H	M	TOTAL	%	Mês homól.	Mês anter.
<b>Total</b>	<b>60</b>	<b>84</b>	<b>144</b>	<b>100,0</b>	<b>34</b>	<b>47</b>	<b>81</b>	<b>100,0</b>	<b>51</b>	<b>42</b>	<b>93</b>	<b>100,0</b>	<b>-35,4</b>	<b>14,8</b>
<b>Agricultura, pecuária, caça, floresta e pesca</b>	<b>2</b>	<b>-</b>	<b>2</b>	<b>1,4</b>	<b>-</b>	<b>-</b>	<b>-</b>	<b>-</b>	<b>-</b>	<b>-</b>	<b>-</b>	<b>-</b>	<b>-100,0</b>	<b>-</b>
<b>Indústria, energia e água e construção</b>	<b>14</b>	<b>11</b>	<b>25</b>	<b>17,4</b>	<b>7</b>	<b>4</b>	<b>11</b>	<b>13,6</b>	<b>26</b>	<b>1</b>	<b>27</b>	<b>29,0</b>	<b>8,0</b>	<b>145,5</b>
Indústrias extrativas	-	-	-	-	-	-	-	-	-	-	-	-	-	-
Indústrias alimentares das bebidas e do tabaco	2	8	10	6,9	1	4	5	6,2	2	1	3	3,2	-70,0	-40,0
Fabricação de têxteis	-	-	-	-	-	-	-	-	-	-	-	-	-	-
Indústria do vestuário	-	-	-	-	-	-	-	-	-	-	-	-	-	-
Indústria do couro e dos produtos do couro	-	-	-	-	-	-	-	-	-	-	-	-	-	-
Indústria da madeira e da cortiça	-	-	-	-	-	-	-	-	-	-	-	-	-	-
Indústrias do papel, impressão e reprodução	-	-	-	-	-	-	-	-	-	-	-	-	-	-
Fab.prod. petrol., quím., farmac., borracha e plástico	-	-	-	-	-	-	-	-	-	-	-	-	-	-
Fab. de outros produtos minerais não metálicos	-	-	-	-	-	-	-	-	-	-	-	-	-	-
Ind. metalúrgica de base e fab. produtos metálicos	1	-	1	0,7	1	-	1	1,2	-	-	-	-	-100,0	-100,0
Fab. eq. informático, elétrico, máq. e equip. n.e.	-	-	-	-	-	-	-	-	-	-	-	-	-	-
Fab. veíc. automóveis e outro equip.de transporte	-	-	-	-	-	-	-	-	-	-	-	-	-	-
Fab. mobiliário, repar. máq. e equip., e outras ind.transf.	1	-	1	0,7	1	-	1	1,2	-	-	-	-	-100,0	-100,0
Eletricidade, gás e água, saneam., resid.e despoluição	-	-	-	-	-	-	-	-	-	-	-	-	-	-
Construção	10	3	13	9,0	4	-	4	4,9	24	-	24	25,8	84,6	500,0
<b>Serviços</b>	<b>44</b>	<b>73</b>	<b>117</b>	<b>81,3</b>	<b>27</b>	<b>43</b>	<b>70</b>	<b>86,4</b>	<b>25</b>	<b>41</b>	<b>66</b>	<b>71,0</b>	<b>-43,6</b>	<b>-5,7</b>
Comércio, manut. repar. veículos autom. e motoc.	-	-	-	-	-	-	-	-	1	-	1	1,1	-	-
Comércio por grosso e a retalho	5	3	8	5,6	6	10	16	19,8	3	9	12	12,9	50,0	-25,0
Transportes e armazenagem	1	-	1	0,7	-	2	2	2,5	-	-	-	-	-100,0	-100,0
Alojamento, restauração e similares	7	13	20	13,9	12	15	27	33,3	1	10	11	11,8	-45,0	-59,3
Atividades de informação e de comunicação	1	-	1	0,7	2	-	2	2,5	2	-	2	2,2	100,0	-
Atividades financeiras e de seguros	-	-	-	-	-	-	-	-	-	-	-	-	-	-
Atividades imobiliárias, administ. e dos serviços apoio	7	6	13	9,0	2	1	3	3,7	4	6	10	10,8	-23,1	233,3
Atividades de consultoria, científicas, técnicas e simil.	4	8	12	8,3	2	1	3	3,7	11	3	14	15,1	16,7	366,7
Admin. pública, educação, ativ. saúde e apoio social	1	4	5	3,5	1	6	7	8,6	-	2	2	2,2	-60,0	-71,4
Outras atividades de serviços	18	39	57	39,6	2	8	10	12,3	3	11	14	15,1	-75,4	40,0



**CONCEITOS E DEFINIÇÕES:**

**PEDIDOS DE EMPREGO** - Total de pessoas com idade igual ou superior a 16 anos (salvaguardando as reservas previstas na lei), inscritas no Centro de Emprego para obter um emprego por conta de outrem.

**Subdividem-se nas categorias:**

**DESEMPREGADOS/DESEMPREGO REGISTADO** - Não têm um emprego e estão imediatamente disponíveis para trabalhar, dos quais:  
**1º emprego:** nunca trabalharam,  
**Novo emprego:** já trabalharam.

**EMPREGADOS** - Candidatos inscritos que, tendo um emprego a tempo completo ou parcial pretendem mudar para outro emprego;

**OCUPADOS** - Candidatos inscritos a desenvolver uma atividade temporária, no âmbito da satisfação de necessidades coletivas, ao abrigo de um Programa Ocupacional de Emprego;

**INDISPONÍVEIS TEMPORARIAMENTE** - Candidatos inscritos que não reúnem as condições imediatas para o trabalho e apresentam indisponibilidade justificada.

**DESEMPREGADOS JOVENS** - Candidatos desempregados com menos de 25 anos de idade.

**DESEMPREGADOS ADULTOS** - Candidatos desempregados com 25 ou mais anos de idade.

**DESEMPREGADOS DE CURTA DURAÇÃO** - Candidatos inscritos como desempregados há menos de um ano.

**DESEMPREGADOS DE LONGA DURAÇÃO** - Candidatos inscritos como desempregados há um ano ou mais.

**OFERTAS DE EMPREGO** - Empregos disponíveis comunicados pelas entidades empregadoras ao Centro de Emprego.

**COLOCAÇÕES** - Ofertas de emprego satisfeitas, com candidatos apresentados pelo Centro de Emprego.

As estatísticas dos **Pedidos** e **Ofertas de Emprego**, podem referir-se a:

**Situação no fim do mês** - Número de registos existentes no final do mês.

**Movimento ao longo do mês** - Número de registos durante o mês.

As estatísticas das **Colocações** referem-se apenas ao movimento ao longo do mês.

**CLASSIFICAÇÕES UTILIZADAS:**

**Classificação Portuguesa das Profissões - 2010** - 14ª Deliberação da secção permanente de coordenação estatística do Conselho Superior de Estatística - Instituto Nacional de Estatística, I.P. (DR, IIª Série, nº106 de 01/06/2010).

**Classificação Portuguesa das Atividades Económicas – CAE - Rev. 3** (D.L. 381/2007, de 14/11).



**SINAIS CONVENCIONAIS:**

- ... Confidencial
- Resultado nulo
- x Dado não disponível
- \* Dado retificado
- 0 Dado inferior a metade da unidade utilizada

**SIGLAS**

<b>H</b>	Total no sexo masculino
<b>M</b>	Total no sexo feminino
<b>&lt; 25 anos</b>	Menores de 25 anos
<b>&gt;= 25 anos</b>	Com 25 anos ou mais
<b>&lt; 1 ano</b>	Há menos de 1 ano
<b>&gt;= 1 ano</b>	Há 1 ano ou mais
<b>%</b>	Valor percentual

## FICHA TÉCNICA

### Edição

Secretaria Regional dos Assuntos Sociais  
Instituto de Emprego da Madeira, IP-RAM  
Rua da Boa Viagem, nº 36  
9060 - 027 Funchal  
Tel.: 291 213 260 /1  
Fax: 291 220 014  
E-mail: [emprego@iem.gov-madeira.pt](mailto:emprego@iem.gov-madeira.pt)  
Site: [www.iem.gov-madeira.pt](http://www.iem.gov-madeira.pt)

### Coordenação e Conceção Gráfica

Direção de Planeamento e Promoção de Emprego  
Gabinete de Planeamento e Estatística

**Formato:** Publicação em suporte eletrónico

**Periodicidade:** Mensal

**Data de edição:** Março de 2013