

SÍNTESE - INDICADORES DO MERCADO DE EMPREGO

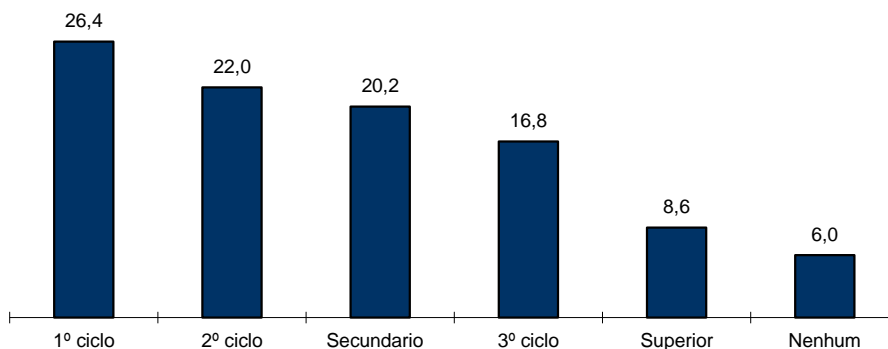
REGIÃO AUTÓNOMA DA MADEIRA

	ABRIL/12		MARÇO/13		ABRIL/13		VARIACÃO %	
	V.A.	%	V.A.	%	V.A.	%	Mês Homólogo	Mês Anterior
DESEMPREGO REGISTRADO	21.576	100,0	24.769	100,0	24.355	100,0	12,9	-1,7
Homens	12.097	56,1	14.005	56,5	13.651	56,1	12,8	-2,5
Mulheres	9.479	43,9	10.764	43,5	10.704	43,9	12,9	-0,6
< 25 anos de idade	3.405	15,8	3.630	14,7	3.554	14,6	4,4	-2,1
Homens	1.649		1.809		1.773		7,5	-2,0
Mulheres	1.756		1.821		1.781		1,4	-2,2
>= 25 anos de idade	18.171	84,2	21.139	85,3	20.801	85,4	14,5	-1,6
Homens	10.448		12.196		11.878		13,7	-2,6
Mulheres	7.723		8.943		8.923		15,5	-0,2
< 1 ano de inscrição	11.707	54,3	11.817	47,7	11.442	47,0	-2,3	-3,2
Homens	6.532		6.586		6.255		-4,2	-5,0
Mulheres	5.175		5.231		5.187		0,2	-0,8
>= 1 ano de inscrição	9.869	45,7	12.952	52,3	12.913	53,0	30,8	-0,3
Homens	5.565		7.419		7.396		32,9	-0,3
Mulheres	4.304		5.533		5.517		28,2	-0,3
Primeiro Emprego	2.001	9,3	2.533	10,2	2.513	10,3	25,6	-0,8
Novo Emprego	19.575	90,7	22.236	89,8	21.842	89,7	11,6	-1,8
Atividades económicas		100,0		100,0		100,0		
Agric.,pecuária,caça, silvic.e pesca	382	2,0	513	2,3	417	1,9	9,2	-18,7
Indústria,energia e água e construção	6.708	34,3	7.593	34,1	7.470	34,2	11,4	-1,6
Serviços	12.485	63,8	14.130	63,5	13.955	63,9	11,8	-1,2
Nível de Instrução								
Nenhum Nível de Instrução	1.326	6,1	1.461	5,9	1.454	6,0	9,7	-0,5
Básico - 1º Ciclo	5.862	27,2	6.601	26,7	6.431	26,4	9,7	-2,6
Básico - 2º Ciclo	4.849	22,5	5.450	22,0	5.361	22,0	10,6	-1,6
Básico - 3º Ciclo	3.632	16,8	4.117	16,6	4.101	16,8	12,9	-0,4
Secundário	4.151	19,2	4.981	20,1	4.914	20,2	18,4	-1,3
Superior	1.756	8,1	2.159	8,7	2.094	8,6	19,2	-3,0
PROCURA DE EMPREGO AO LONGO DO MÊS								
Desempregados	1.082	100,0	1.143	100,0	1.123	100,0	3,8	-1,7
Homens	619	57,2	615	53,8	548	48,8	-11,5	-10,9
Mulheres	463	42,8	528	46,2	575	51,2	24,2	8,9
Primeiro Emprego	87	8,0	197	17,2	200	17,8	129,9	1,5
Novo Emprego	995	92,0	946	82,8	923	82,2	-7,2	-2,4
OFERTAS DE EMPREGO								
Recebidas ao longo do mês	132		155		143		8,3	-7,7
Permanecem no fim do mês	112		89		80		-28,6	-10,1
COLOCAÇÕES	87	100,0	75	100,0	122	100,0	40,2	62,7
Homens	42	48,3	34	45,3	78	63,9	85,7	129,4
Mulheres	45	51,7	41	54,7	44	36,1	-2,2	7,3

**QUADRO I - DESEMPREGO REGISTRADO POR NÍVEL DE INSTRUÇÃO SEGUNDO O GRUPO ETÁRIO E O TEMPO DE INSCRIÇÃO**

REGIÃO AUTÓNOMA DA MADEIRA

HOMENS / MULHERES	< 25 ANOS			≥ 25 ANOS			TOTAL
	TOTAL	< 1ANO	≥1ANO	TOTAL	< 1ANO	≥1ANO	
Total	3.554	2.476	1.078	20.801	8.966	11.835	24.355
Nenhum Nível de Instrução	20	13	7	1.434	463	971	1.454
Básico - 1º Ciclo	248	152	96	6.183	2.246	3.937	6.431
Básico - 2º Ciclo	584	380	204	4.777	2.170	2.607	5.361
Básico - 3º Ciclo	950	661	289	3.151	1.547	1.604	4.101
Secundário	1.358	992	366	3.556	1.715	1.841	4.914
Superior	394	278	116	1.700	825	875	2.094
HOMENS							
Total	1.773	1.244	529	11.878	5.011	6.867	13.651
Nenhum Nível de Instrução	9	6	3	1.035	326	709	1.044
Básico - 1º Ciclo	164	100	64	3.909	1.405	2.504	4.073
Básico - 2º Ciclo	334	215	119	3.012	1.357	1.655	3.346
Básico - 3º Ciclo	531	376	155	1.737	867	870	2.268
Secundário	631	466	165	1.533	750	783	2.164
Superior	104	81	23	652	306	346	756
MULHERES							
Total	1.781	1.232	549	8.923	3.955	4.968	10.704
Nenhum Nível de Instrução	11	7	4	399	137	262	410
Básico - 1º Ciclo	84	52	32	2.274	841	1.433	2.358
Básico - 2º Ciclo	250	165	85	1.765	813	952	2.015
Básico - 3º Ciclo	419	285	134	1.414	680	734	1.833
Secundário	727	526	201	2.023	965	1.058	2.750
Superior	290	197	93	1.048	519	529	1.338

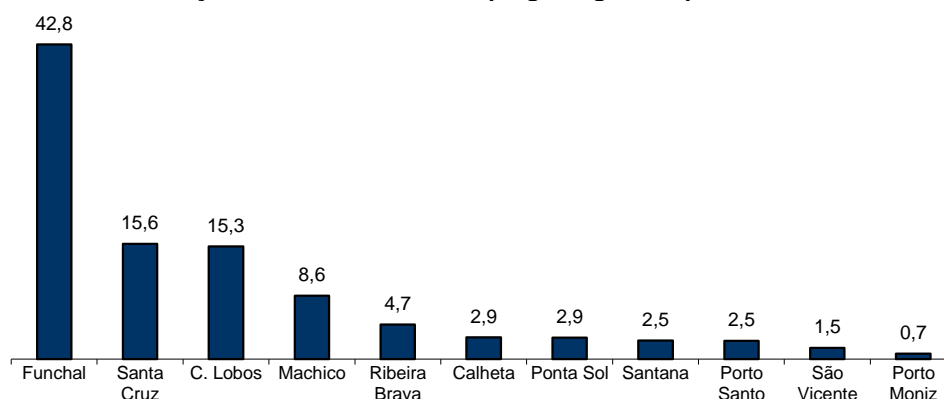
Distribuição Percentual do Desemprego Registrado por Nível de Instrução

QUADRO II - DESEMPREGO REGISTRADO POR CONCELHOS SEGUNDO O GRUPO ETÁRIO E O TEMPO DE INSCRIÇÃO

REGIÃO AUTÓNOMA DA MADEIRA

HOMENS / MULHERES	< 25 ANOS			≥ 25 ANOS			TOTAL
	TOTAL	< 1ANO	≥1ANO	TOTAL	< 1ANO	≥1ANO	
Total	3.554	2.476	1.078	20.801	8.966	11.835	24.355
Calheta	99	59	40	614	232	382	713
Câmara de Lobos	657	473	184	3.075	1.334	1.741	3.732
Funchal	1.532	1.088	444	8.883	3.895	4.988	10.415
Machico	284	194	90	1.808	790	1.018	2.092
Ponta do Sol	126	82	44	577	232	345	703
Porto Moniz	22	17	5	151	53	98	173
Ribeira Brava	139	87	52	1.003	396	607	1.142
Santa Cruz	508	354	154	3.302	1.417	1.885	3.810
Santana	76	47	29	535	202	333	611
São Vicente	45	29	16	321	136	185	366
Porto Santo	66	46	20	532	279	253	598
HOMENS							
Total	1.773	1.244	529	11.878	5.011	6.867	13.651
Calheta	44	25	19	339	127	212	383
Câmara de Lobos	330	238	92	1.968	817	1.151	2.298
Funchal	776	552	224	4.935	2.105	2.830	5.711
Machico	150	104	46	1.071	503	568	1.221
Ponta do Sol	65	47	18	328	127	201	393
Porto Moniz	9	7	2	100	34	66	109
Ribeira Brava	75	54	21	616	224	392	691
Santa Cruz	232	158	74	1.764	745	1.019	1.996
Santana	35	20	15	301	112	189	336
São Vicente	19	11	8	210	90	120	229
Porto Santo	38	28	10	246	127	119	284
MULHERES							
Total	1.781	1.232	549	8.923	3.955	4.968	10.704
Calheta	55	34	21	275	105	170	330
Câmara de Lobos	327	235	92	1.107	517	590	1.434
Funchal	756	536	220	3.948	1.790	2.158	4.704
Machico	134	90	44	737	287	450	871
Ponta do Sol	61	35	26	249	105	144	310
Porto Moniz	13	10	3	51	19	32	64
Ribeira Brava	64	33	31	387	172	215	451
Santa Cruz	276	196	80	1.538	672	866	1.814
Santana	41	27	14	234	90	144	275
São Vicente	26	18	8	111	46	65	137
Porto Santo	28	18	10	286	152	134	314

Distribuição Percentual do Desemprego Registrado por Concelhos

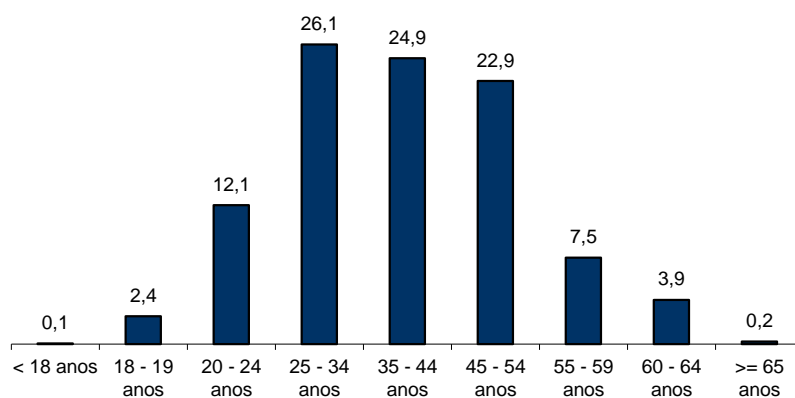


QUADRO III - DESEMPREGO REGISTRADO POR GRUPO ETÁRIO SEGUNDO O TEMPO DE INSCRIÇÃO

REGIÃO AUTÓNOMA DA MADEIRA

HOMENS / MULHERES	TEMPO DE INSCRIÇÃO						TOTAL
	< 1MÊS	1 - 2 MESES	3 - 5 MESES	6 - 11 MESES	12 - 23 MESES	>= 24 MESES	
Total	1.109	2.249	3.101	4.983	6.317	6.596	24.355
< 18 anos	6	5	3	3	-	-	17
18 - 19 anos	72	124	130	176	77	11	590
20 - 24 anos	227	444	496	790	660	330	2.947
25 - 34 anos	332	658	960	1513	1644	1239	6.346
35 - 44 anos	239	491	761	1203	1752	1610	6.056
45 - 54 anos	162	377	545	887	1456	2146	5.573
55 - 59 anos	40	97	129	275	468	821	1.830
60 - 64 anos	30	48	73	132	250	406	939
>= 65 anos	1	5	4	4	10	33	57
HOMENS							
Total	540	1.220	1.713	2.782	3.660	3.736	13.651
< 18 anos	2	4	1	1	-	-	8
18 - 19 anos	38	68	73	106	37	8	330
20 - 24 anos	112	212	270	357	318	166	1.435
25 - 34 anos	149	328	492	806	886	575	3.236
35 - 44 anos	122	292	446	697	1053	880	3.490
45 - 54 anos	81	224	312	543	890	1304	3.354
55 - 59 anos	17	65	73	175	298	520	1.148
60 - 64 anos	19	26	42	94	171	257	609
>= 65 anos	-	1	4	3	7	26	41
MULHERES							
Total	569	1.029	1.388	2.201	2.657	2.860	10.704
< 18 anos	4	1	2	2	-	-	9
18 - 19 anos	34	56	57	70	40	3	260
20 - 24 anos	115	232	226	433	342	164	1.512
25 - 34 anos	183	330	468	707	758	664	3.110
35 - 44 anos	117	199	315	506	699	730	2.566
45 - 54 anos	81	153	233	344	566	842	2.219
55 - 59 anos	23	32	56	100	170	301	682
60 - 64 anos	11	22	31	38	79	149	330
>= 65 anos	1	4	-	1	3	7	16

Distribuição Percentual do Desemprego Registrado por Grupos Etários





QUADRO IV - DESEMPREGO REGISTRADO POR GRUPOS DE PROFISSÕES
Situação no fim dos meses

REGIÃO AUTÓNOMA DA MADEIRA

Grupos de Profissões - CPP/10	ABRIL/12				MARÇO/13				ABRIL/13				Var. %	
	H	M	TOTAL	%	H	M	TOTAL	%	H	M	TOTAL	%	Mês homól.	Mês anter.
Total	12.097	9.479	21.576	100,0	14.005	10.764	24.769	100,0	13.651	10.704	24.355	100,0	12,9	-1,7
01 Oficiais das Forças Armadas	-	-	-	-	1	-	1	0,0	1	-	1	0,0	-	-
02 Sargentos das Forças Armadas	-	-	-	-	-	-	-	-	-	-	-	-	-	-
03 Outro pessoal das Forças Armadas	8	3	11	0,1	11	3	14	0,1	10	3	13	0,1	18,2	-7,1
11 Repres.do poder legislativo e de órgãos executivos, dirigentes sup. Adm.Pública, de org.espec., diretores e gestores de	9	2	11	0,1	8	5	13	0,1	9	5	14	0,1	27,3	7,7
12 Diretores de serviços administrativos e comerciais	36	21	57	0,3	40	21	61	0,2	40	21	61	0,3	7,0	-
13 Diretores de produção e de serviços especializados	9	6	15	0,1	16	5	21	0,1	16	5	21	0,1	40,0	-
14 Diretores de hotelaria, restauração, comércio e de outros	44	17	61	0,3	52	18	70	0,3	48	17	65	0,3	6,6	-7,1
21 Especialistas das ciências físicas, matemáticas, engenharias e técnicas afins	229	153	382	1,8	293	166	459	1,9	287	167	454	1,9	18,8	-1,1
22 Profissionais de saúde	28	127	155	0,7	47	166	213	0,9	46	160	206	0,8	32,9	-3,3
23 Professores	48	86	134	0,6	66	190	256	1,0	62	195	257	1,1	91,8	0,4
24 Especialistas em finanças, contabilidade, org. administrativa, relações públ. e comerciais	120	187	307	1,4	143	211	354	1,4	132	198	330	1,4	7,5	-6,8
25 Especialistas em tecnologias de informação e comunicação	60	14	74	0,3	100	17	117	0,5	95	18	113	0,5	52,7	-3,4
26 Especialistas em assuntos jurídicos, sociais, artísticos e culturais	90	262	352	1,6	88	294	382	1,5	89	277	366	1,5	4,0	-4,2
31 Técnicos e prof. das ciências e engenharia, de nível intermédio	456	55	511	2,4	477	63	540	2,2	459	62	521	2,1	2,0	-3,5
32 Técnicos e profissionais, de nível intermédio da saúde	35	129	164	0,8	51	117	168	0,7	50	108	158	0,6	-3,7	-6,0
33 Técnicos de nível intermédio, das áreas financeira, administrativa e dos negócios	322	193	515	2,4	365	230	595	2,4	359	234	593	2,4	15,1	-0,3
34 Técnicos nível intermédio dos serviços jurídicos, sociais, desportivos, culturais e simil.	94	122	216	1,0	134	165	299	1,2	130	153	283	1,2	31,0	-5,4
35 Técnicos das tecnologias de informação e comunicação	159	9	168	0,8	193	8	201	0,8	205	8	213	0,9	26,8	6,0
41 Empregados de escritório, secretários em geral e operadores de processamento de dados	286	895	1.181	5,5	329	953	1.282	5,2	330	960	1.290	5,3	9,2	0,6
42 Pessoal de apoio direto a clientes	163	351	514	2,4	207	387	594	2,4	194	384	578	2,4	12,5	-2,7
43 Operadores de dados, de contabilidade, estatística, de serv. financ. e relac. com o registo	259	94	353	1,6	305	98	403	1,6	301	103	404	1,7	14,4	0,2
44 Outro pessoal de apoio de tipo administrativo	46	16	62	0,3	39	19	58	0,2	38	20	58	0,2	-6,5	-
51 Trabalhadores dos serviços pessoais	765	1.367	2.132	9,9	902	1.405	2.307	9,3	893	1.400	2.293	9,4	7,6	-0,6
52 Vendedores	460	1.473	1.933	9,0	552	1.789	2.341	9,5	565	1.804	2.369	9,7	22,6	1,2
53 Trabalhadores dos cuidados pessoais e similares	15	398	413	1,9	18	519	537	2,2	15	521	536	2,2	29,8	-0,2
54 Pessoal dos serviços de proteção e segurança	293	20	313	1,5	309	23	332	1,3	302	25	327	1,3	4,5	-1,5
61 Agricultores e trab. qualificados da agricultura e prod. animal, orientados para o mercado	276	73	349	1,6	333	55	388	1,6	319	56	375	1,5	7,4	-3,4
62 Trab. qualificados da floresta, pesca e caça, orientados para o mercado	131	2	133	0,6	223	2	225	0,9	130	-	130	0,5	-2,3	-42,2
63 Agricultores, criadores de animais, pescadores, caçadores e coletores, de subsistência	21	6	27	0,1	30	5	35	0,1	29	6	35	0,1	29,6	-
71 Trabalhadores qualificados da construção e similares, exceto electricista	2.624	2	2.626	12,2	2.986	3	2.989	12,1	2.921	1	2.922	12,0	11,3	-2,2
72 Trabalhadores qualificados da metalurgia, metalomecânica e	554	-	554	2,6	702	1	703	2,8	699	1	700	2,9	26,4	-0,4
73 Trab. qualificados da impressão, fabrico de instrum. precisão, joalheiros, artesãos e simil.	34	16	50	0,2	27	14	41	0,2	28	14	42	0,2	-16,0	2,4
74 Trabalhadores qualificados em eletricidade e em eletrónica	363	-	363	1,7	412	3	415	1,7	402	2	404	1,7	11,3	-2,7
75 Trabalhadores da transf. alimentos, da madeira, do vestuário e outras ind. e artesanato	221	163	384	1,8	258	216	474	1,9	250	218	468	1,9	21,9	-1,3
81 Operadores de instalações fixas e máquinas	135	123	258	1,2	154	110	264	1,1	152	110	262	1,1	1,6	-0,8
82 Trabalhadores da montagem	10	1	11	0,1	19	2	21	0,1	19	2	21	0,1	90,9	-
83 Condutores de veículos e operadores de equipamentos móveis	1.205	7	1.212	5,6	1.313	11	1.324	5,3	1.292	10	1.302	5,3	7,4	-1,7
91 Trabalhadores de limpeza	194	2.204	2.398	11,1	237	2.544	2.781	11,2	230	2.527	2.757	11,3	15,0	-0,9
92 Trabalhadores não qualificados da agricultura, produção animal, pesca e floresta	10	12	22	0,1	12	10	22	0,1	12	10	22	0,1	-	-
93 Trabalhadores não qualificados da ind. extrativa, construção, ind. transf. e transportes	1.689	342	2.031	9,4	1.829	359	2.188	8,8	1.790	345	2.135	8,8	5,1	-2,4
94 Assistentes na preparação de refeições	254	449	703	3,3	286	476	762	3,1	281	466	747	3,1	6,3	-2,0
95 Vendedores ambulantes (exceto de alimentos) e prestadores de serviços na rua	3	-	3	0,0	5	2	7	0,0	5	2	7	0,0	133,3	-
96 Trabalhadores dos resíduos e de outros serviços elementares	339	79	418	1,9	433	79	512	2,1	416	86	502	2,1	20,1	-2,0

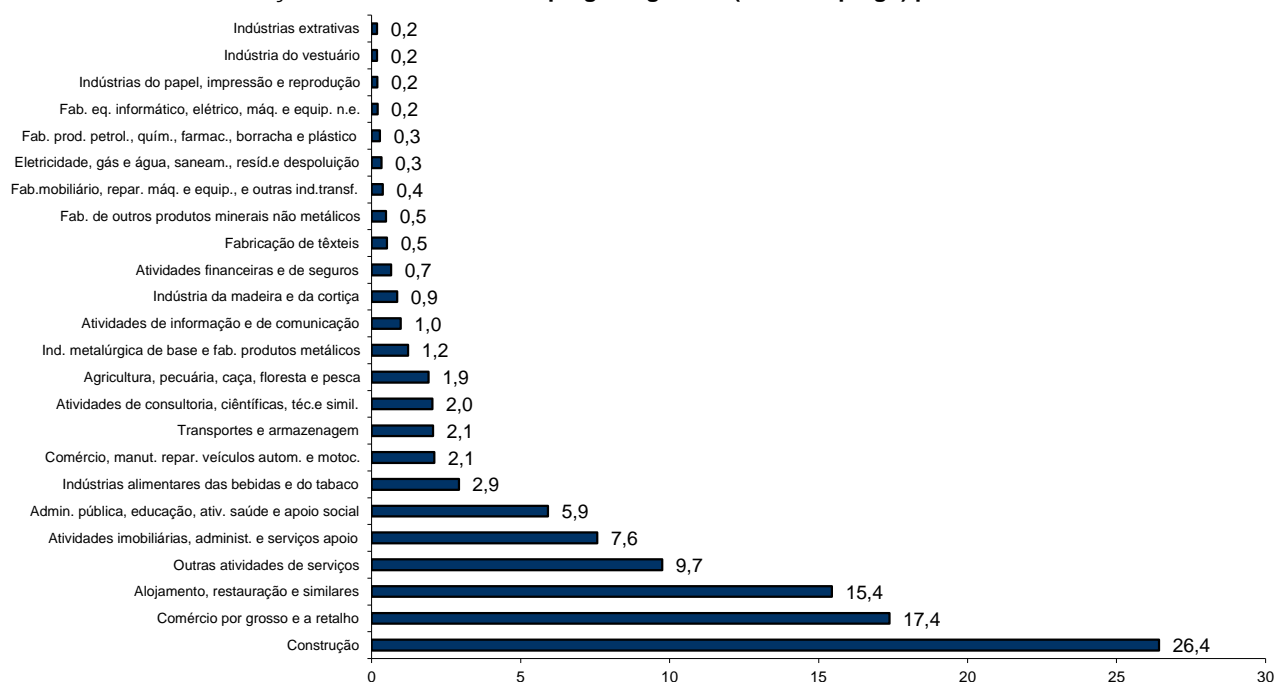
QUADRO V - DESEMPREGO REGISTRADO (NOVO EMPREGO) POR ATIVIDADE ECONÓMICA

Situação no fim dos meses

REGIÃO AUTÓNOMA DA MADEIRA

Atividade Económica - CAE / Rev.3	ABRIL/12				MARÇO/13				ABRIL/13				Var. %	
	H	M	TOTAL	%	H	M	TOTAL	%	H	M	TOTAL	%	Mês homól.	Mês anter.
Total	11.267	8.308	19.575	100,0	12.876	9.360	22.236	100,0	12.518	9.324	21.842	100,0	11,6	-1,8
Agricultura, pecuária, caça, floresta e pesca	288	94	382	2,0	410	103	513	2,3	310	107	417	1,9	9,2	-18,7
Indústria, energia e água e construção	5.872	836	6.708	34,3	6.653	940	7.593	34,1	6.518	952	7.470	34,2	11,4	-1,6
Indústrias extrativas	17	6	23	0,1	38	7	45	0,2	32	7	39	0,2	69,6	-13,3
Indústrias alimentares das bebidas e do tabaco	202	279	481	2,5	282	355	637	2,9	276	363	639	2,9	32,8	0,3
Fabricação de têxteis	8	89	97	0,5	7	106	113	0,5	7	105	112	0,5	15,5	-0,9
Indústria do vestuário	6	36	42	0,2	6	33	39	0,2	6	34	40	0,2	-4,8	2,6
Indústria do couro e dos produtos do couro	-	-	-	-	-	1	1	0,0	-	1	1	0,0	-	-
Indústria da madeira e da cortiça	147	14	161	0,8	172	15	187	0,8	172	15	187	0,9	16,1	-
Indústrias do papel, impressão e reprodução	27	15	42	0,2	28	11	39	0,2	29	12	41	0,2	-2,4	5,1
Fab. prod. petrol., quím., farmac., borracha e plástico	33	9	42	0,2	44	14	58	0,3	46	15	61	0,3	45,2	5,2
Fab. de outros produtos minerais não metálicos	81	12	93	0,5	96	15	111	0,5	90	16	106	0,5	14,0	-4,5
Ind. metalúrgica de base e fab. produtos metálicos	197	21	218	1,1	245	23	268	1,2	241	26	267	1,2	22,5	-0,4
Fab. eq. informático, elétrico, máq. e equip. n.e.	23	3	26	0,1	38	2	40	0,2	41	2	43	0,2	65,4	7,5
Fab. veic. automóveis e outro equip.de transporte	1	-	1	0,0	7	-	7	0,0	8	-	8	0,0	700,0	14,3
Fab.mobiliário, repar. máq. e equip., e outras ind.transf.	58	13	71	0,4	65	18	83	0,4	64	18	82	0,4	15,5	-1,2
Eletricidade, gás e água, saneam., resid.e despoluição	36	24	60	0,3	51	22	73	0,3	49	23	72	0,3	20,0	-1,4
Construção	5.036	315	5.351	27,3	5.574	318	5.892	26,5	5.457	315	5.772	26,4	7,9	-2,0
Serviços	5.107	7.378	12.485	63,8	5.813	8.317	14.130	63,5	5.690	8.265	13.955	63,9	11,8	-1,2
Comércio, manut. repar. veículos autom. e motoc.	295	91	386	2,0	370	90	460	2,1	373	86	459	2,1	18,9	-0,2
Comércio por grosso e a retalho	1.462	1.957	3.419	17,5	1.604	2.215	3.819	17,2	1.582	2.213	3.795	17,4	11,0	-0,6
Transportes e armazenagem	300	102	402	2,1	337	121	458	2,1	331	119	450	2,1	11,9	-1,7
Alojamento, restauração e similares	1.187	2.020	3.207	16,4	1.296	2.144	3.440	15,5	1.248	2.126	3.374	15,4	5,2	-1,9
Atividades de informação e de comunicação	107	62	169	0,9	140	79	219	1,0	142	72	214	1,0	26,6	-2,3
Atividades financeiras e de seguros	40	51	91	0,5	78	65	143	0,6	76	66	142	0,7	56,0	-0,7
Atividades imobiliárias, administ. e serviços apoio	627	876	1.503	7,7	695	994	1.689	7,6	681	973	1.654	7,6	10,0	-2,1
Atividades de consultoria, científicas, téc.e simil.	172	223	395	2,0	211	243	454	2,0	205	240	445	2,0	12,7	-2,0
Admin. pública, educação, ativ. saúde e apoio social	371	693	1.064	5,4	423	892	1.315	5,9	397	896	1.293	5,9	21,5	-1,7
Outras atividades de serviços	546	1.303	1.849	9,4	659	1.474	2.133	9,6	655	1.474	2.129	9,7	15,1	-0,2

Distribuição Percentual do Desemprego Registrado (Novo Emprego) por Atividade Económica





QUADRO VI - DESEMPREGADOS INSCRITOS POR GRUPOS DE PROFISSÕES
Movimento ao longo dos meses

REGIÃO AUTÓNOMA DA MADEIRA

Grupos de Profissões - CPP/10	ABRIL/12				MARÇO/13				ABRIL/13				Var. %	
	H	M	TOTAL	%	H	M	TOTAL	%	H	M	TOTAL	%	Mês homól.	Mês anter.
Total	619	463	1.082	100,0	615	528	1.143	100,0	548	575	1.123	100,0	3,8	-1,7
01 Oficiais das Forças Armadas	-	-	-	-	-	-	-	-	-	-	-	-	-	-
02 Sargentos das Forças Armadas	-	-	-	-	-	-	-	-	-	-	-	-	-	-
03 Outro pessoal das Forças Armadas	-	-	-	-	1	-	1	0,1	-	-	-	-	-	-100,0
11 Repres.do poder legislativo e de órgãos executivos, dirigentes sup. Adm.Pública, de org.espec., diretores e gestores de	-	-	-	-	1	1	2	0,2	1	-	1	0,1	-	-50,0
12 Diretores de serviços administrativos e comerciais	1	1	2	0,2	2	3	5	0,4	2	1	3	0,3	50,0	-40,0
13 Diretores de produção e de serviços especializados	-	1	1	0,1	1	-	1	0,1	-	1	1	0,1	-	-
14 Diretores de hotelaria, restauração, comércio e de outros serviços	1	2	3	0,3	5	-	5	0,4	2	-	2	0,2	-33,3	-60,0
21 Especialistas das ciências físicas, matemáticas, engenharias e técnicas afins	23	4	27	2,5	17	9	26	2,3	17	14	31	2,8	14,8	19,2
22 Profissionais de saúde	-	8	8	0,7	2	8	10	0,9	1	8	9	0,8	12,5	-10,0
23 Professores	-	3	3	0,3	2	3	5	0,4	-	14	14	1,2	366,7	180,0
24 Especialistas em finanças, contabilidade, org. administrativa, relações públ. e comerciais	4	6	10	0,9	5	15	20	1,7	3	9	12	1,1	20,0	-40,0
25 Especialistas em tecnologias de informação e comunicação (TIC)	4	-	4	0,4	5	1	6	0,5	5	2	7	0,6	75,0	16,7
26 Especialistas em assuntos jurídicos, sociais, artísticos e culturais	1	10	11	1,0	3	14	17	1,5	5	10	15	1,3	36,4	-11,8
31 Técnicos e profissões das ciências e engenharia, de nível intermédio	18	3	21	1,9	13	3	16	1,4	14	1	15	1,3	-28,6	-6,3
32 Técnicos e profissionais, de nível intermédio da saúde	-	5	5	0,5	1	2	3	0,3	3	9	12	1,1	140,0	300,0
33 Técnicos de nível intermédio, das áreas financeira, administrativa e dos negócios	15	10	25	2,3	24	13	37	3,2	19	15	34	3,0	36,0	-8,1
34 Técnicos nível intermédio dos serviços jurídicos, sociais, desportivos, culturais e simil.	4	1	5	0,5	8	5	13	1,1	10	4	14	1,2	180,0	7,7
35 Técnicos das tecnologias de informação e comunicação	3	-	3	0,3	15	-	15	1,3	16	1	17	1,5	466,7	13,3
41 Empregados de escritório, secretários em geral e operadores de processamento de dados	8	37	45	4,2	8	45	53	4,6	15	45	60	5,3	33,3	13,2
42 Pessoal de apoio direto a clientes	3	22	25	2,3	10	18	28	2,4	5	20	25	2,2	-	-10,7
43 Operadores de dados, de contabilidade, estatística, de serv. financ. e relac. com o registo	14	3	17	1,6	17	5	22	1,9	12	5	17	1,5	-	-22,7
44 Outro pessoal de apoio de tipo administrativo	-	-	-	-	1	1	2	0,2	-	1	1	0,1	-	-50,0
51 Trabalhadores dos serviços pessoais	51	90	141	13,0	62	78	140	12,2	71	106	177	15,8	25,5	26,4
52 Vendedores	25	85	110	10,2	34	116	150	13,1	33	106	139	12,4	26,4	-7,3
53 Trabalhadores dos cuidados pessoais e similares	1	19	20	1,8	-	24	24	2,1	-	22	22	2,0	10,0	-8,3
54 Pessoal dos serviços de proteção e segurança	24	-	24	2,2	12	-	12	1,0	10	1	11	1,0	-54,2	-8,3
61 Agricultores e trab. qualificados da agricultura e prod. animal, orientados para o mercado	19	1	20	1,8	18	2	20	1,7	17	1	18	1,6	-10,0	-10,0
62 Trab. qualificados da floresta, pesca e caça, orientados para o mercado	3	-	3	0,3	2	-	2	0,2	5	-	5	0,4	66,7	150,0
63 Agricultores, criadores de animais, pescadores, caçadores e coletores, de subsistência	3	-	3	0,3	2	-	2	0,2	2	1	3	0,3	-	50,0
71 Trabalhadores qualificados da construção e similares, exceto electricista	131	-	131	12,1	108	2	110	9,6	94	-	94	8,4	-28,2	-14,5
72 Trabalhadores qualificados da metalurgia, metalomecânica e simil.	31	-	31	2,9	14	-	14	1,2	27	-	27	2,4	-12,9	92,9
73 Trab. qualificados da impressão, fabrico de instrum. precisão, joalheiros, artesãos e simil.	1	-	1	0,1	1	-	1	0,1	1	-	1	0,1	-	-
74 Trabalhadores qualificados em eletricidade e em eletrónica	34	-	34	3,1	18	-	18	1,6	14	-	14	1,2	-58,8	-22,2
75 Trabalhadores da transf. alimentos, da madeira, do vestuário e outras ind. e artesanato	13	6	19	1,8	13	10	23	2,0	6	10	16	1,4	-15,8	-30,4
81 Operadores de instalações fixas e máquinas	8	6	14	1,3	5	2	7	0,6	3	3	6	0,5	-57,1	-14,3
82 Trabalhadores da montagem	1	-	1	0,1	-	-	-	-	1	-	1	0,1	-	-
83 Condutores de veiculos e operadores de equipamentos móveis	57	1	58	5,4	50	-	50	4,4	40	-	40	3,6	-31,0	-20,0
91 Trabalhadores de limpeza	11	109	120	11,1	10	112	122	10,7	7	123	130	11,6	8,3	6,6
92 Trabalhadores não qualificados da agricultura, produção animal, pesca e floresta	2	-	2	0,2	2	-	2	0,2	-	-	-	-	-100,0	-100,0
93 Trabalhadores não qualificados da ind. extrativa, construção, ind. transf. e transportes	75	13	88	8,1	75	15	90	7,9	61	13	74	6,6	-15,9	-17,8
94 Assistentes na preparação de refeições	13	14	27	2,5	26	20	46	4,0	10	23	33	2,9	22,2	-28,3
95 Vendedores ambulantes (exceto de alimentos) e prestadores de serviços na rua	-	-	-	-	-	-	-	-	-	-	-	-	-	-
96 Trabalhadores dos resíduos e de outros serviços elementares	17	3	20	1,8	22	1	23	2,0	16	6	22	2,0	10,0	-4,3

QUADRO VII - DESEMPREGADOS INSCRITOS (NOVO EMPREGO) POR ATIVIDADE ECONÓMICA
Movimento ao longo dos meses

REGIÃO AUTÓNOMA DA MADEIRA

Atividade Económica - CAE / Rev.3	ABRIL/12				MARÇO/13				ABRIL/13				Var. %	
	H	M	TOTAL	%	H	M	TOTAL	%	H	M	TOTAL	%	Mês homól.	Mês anter.
Total	576	419	995	100,0	518	428	946	100,0	449	474	923	100,0	-7,2	-2,4
Agricultura, pecuária, caça, floresta e pesca	10	2	12	1,2	9	6	15	1,6	8	4	12	1,3	-	-20,0
Indústria, energia e água e construção	290	34	324	32,6	237	37	274	29,0	185	47	232	25,1	-28,4	-15,3
Indústrias extrativas	1	4	5	0,5	1	-	1	0,1	-	-	-	-	-100,0	-100,0
Indústrias alimentares das bebidas e do tabaco	9	8	17	1,7	11	17	28	3,0	9	19	28	3,0	64,7	-
Fabricação de têxteis	-	7	7	0,7	1	3	4	0,4	-	9	9	1,0	28,6	125,0
Indústria do vestuário	-	1	1	0,1	-	2	2	0,2	-	1	1	0,1	-	-50,0
Indústria do couro e dos produtos do couro	-	-	-	-	-	-	-	-	-	1	1	0,1	-	-
Indústria da madeira e da cortiça	3	-	3	0,3	7	-	7	0,7	6	-	6	0,7	100,0	-14,3
Indústrias do papel, impressão e reprodução	2	-	2	0,2	1	-	1	0,1	1	-	1	0,1	-50,0	-
Fab.prod. petrol., quím., farmac., borracha e plástico	3	1	4	0,4	2	1	3	0,3	1	1	2	0,2	-50,0	-33,3
Fab. de outros produtos minerais não metálicos	3	-	3	0,3	2	1	3	0,3	-	1	1	0,1	-66,7	-66,7
Ind. metalúrgica de base e fab. produtos metálicos	10	3	13	1,3	4	-	4	0,4	8	1	9	1,0	-30,8	125,0
Fab. eq. informático, elétrico, máq. e equip. n.e.	3	-	3	0,3	-	-	-	-	2	-	2	0,2	-33,3	-
Fab. veíc. automóveis e outro equip.de transporte	-	-	-	-	-	-	-	-	1	-	1	0,1	-	-
Fab.mobiliário, repar. máq. e equip., e outras ind.transf.	2	-	2	0,2	4	1	5	0,5	1	2	3	0,3	50,0	-40,0
Eletricidade, gás e água, saneam., resid.e despoluição	2	3	5	0,5	3	-	3	0,3	-	3	3	0,3	-40,0	-
Construção	252	7	259	26,0	201	12	213	22,5	156	9	165	17,9	-36,3	-22,5
Serviços	276	383	659	66,2	272	385	657	69,5	256	423	679	73,6	3,0	3,3
Comércio, manut. repar. veículos autom. e motoc.	24	3	27	2,7	11	8	19	2,0	19	7	26	2,8	-3,7	36,8
Comércio por grosso e a retalho	84	117	201	20,2	79	110	189	20,0	75	104	179	19,4	-10,9	-5,3
Transportes e armazenagem	10	3	13	1,3	26	3	29	3,1	13	4	17	1,8	30,8	-41,4
Alojamento, restauração e similares	54	100	154	15,5	69	99	168	17,8	57	125	182	19,7	18,2	8,3
Atividades de informação e de comunicação	2	2	4	0,4	6	3	9	1,0	8	-	8	0,9	100,0	-11,1
Atividades financeiras e de seguros	-	2	2	0,2	3	2	5	0,5	2	3	5	0,5	150,0	-
Atividades imobiliárias, administ. e dos serviços apoio	48	49	97	9,7	20	47	67	7,1	28	38	66	7,2	-32,0	-1,5
Atividades de consultoria, científicas, técnicas e simil.	6	10	16	1,6	4	11	15	1,6	6	11	17	1,8	6,3	13,3
Admin. pública, educação, ativ. saúde e apoio social	9	23	32	3,2	16	31	47	5,0	8	38	46	5,0	43,8	-2,1
Outras atividades de serviços	39	74	113	11,4	38	71	109	11,5	40	93	133	14,4	17,7	22,0

QUADRO VIII - DESEMPREGADOS INSCRITOS POR MOTIVO DE INSCRIÇÃO
Movimento ao longo do mês

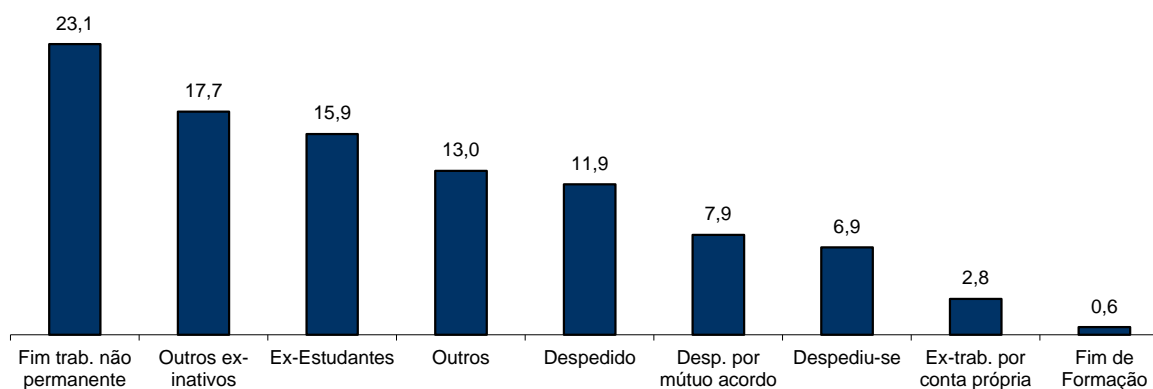
REGIÃO AUTÓNOMA DA MADEIRA

MOTIVOS DE INSCRIÇÃO	H	M	TOTAL	%
Total	548	575	1.123	100,0
Ex-Estudantes	93	86	179	15,9
Fim de Formação	1	6	7	0,6
Despedido	65	69	134	11,9
Despediu-se	53	25	78	6,9
Despedimento por mútuo acordo	52	37	89	7,9
Fim de trabalho não permanente	117	142	259	23,1
Ex-trabalhador por conta própria	24	8	32	2,8
Outros ex-inativos *	75	124	199	17,7
Outros **	68	78	146	13,0

* Outros ex-inativos - inclui domésticas, reformados e outros indivíduos em situação de inatividade que decidiram procurar um emprego por conta de outrem.

** Outros - inclui reinscrições após anulações por falta à conv/controlo e ex-emigrantes.

Distribuição Percentual dos Desempregados Inscritos por Motivos de Inscrição



QUADRO IX - OFERTAS DE EMPREGO POR GRUPOS DE PROFISSÕES

Movimento ao longo dos meses

REGIÃO AUTÓNOMA DA MADEIRA

Grupos de Profissões - CPP/10	ABRIL/12		MARÇO/13		ABRIL/13		Var. %	
	V.A.	%	V.A.	%	V.A.	%	Mês homól.	Mês anter.
Total	132	100,0	155	100,0	143	100,0	8,3	-7,7
01 Oficiais das Forças Armadas	-	-	-	-	-	-	-	-
02 Sargentos das Forças Armadas	-	-	-	-	-	-	-	-
03 Outro pessoal das Forças Armadas	-	-	-	-	-	-	-	-
11 Repres.do poder legislativo e de órgãos executivos, dirigentes sup. Adm.Pública, de org.espec., diretores e gestores de empresas	1	0,8	-	-	-	-	-100,0	-
12 Diretores de serviços administrativos e comerciais	-	-	-	-	-	-	-	-
13 Diretores de produção e de serviços especializados	-	-	-	-	-	-	-	-
14 Diretores de hotelaria, restauração, comércio e de outros serviços	-	-	-	-	-	-	-	-
21 Especialistas das ciências físicas, matemáticas, engenharias e técnicas afins	-	-	4	2,6	2	1,4	-	-50,0
22 Profissionais de saúde	-	-	4	2,6	5	3,5	-	25,0
23 Professores	-	-	-	-	-	-	-	-
24 Especialistas em finanças, contabilidade, org. administrativa, relações púb. e comerciais	1	0,8	-	-	2	1,4	100,0	-
25 Especialistas em tecnologias de informação e comunicação (TIC)	-	-	1	0,6	-	-	-	-100,0
26 Especialistas em assuntos jurídicos, sociais, artísticos e culturais	-	-	-	-	-	-	-	-
31 Técnicos e profissões das ciências e engenharia, de nível intermédio	2	1,5	1	0,6	-	-	-100,0	-100,0
32 Técnicos e profissionais, de nível intermédio da saúde	3	2,3	-	-	1	0,7	-66,7	-
33 Técnicos de nível intermédio, das áreas financeira, administrativa e dos negócios	6	4,5	7	4,5	6	4,2	-	-14,3
34 Técnicos nível intermédio dos serviços jurídicos, sociais, desportivos, culturais e simil.	1	0,8	1	0,6	1	0,7	-	-
35 Técnicos das tecnologias de informação e comunicação	-	-	2	1,3	-	-	-	-100,0
41 Empregados de escritório, secretários em geral e operadores de processamento de dados	1	0,8	4	2,6	5	3,5	400,0	25,0
42 Pessoal de apoio direto a clientes	6	4,5	4	2,6	-	-	-100,0	-100,0
43 Operadores de dados, de contabilidade, estatística, de serv. financ. e relac. com o registo	1	0,8	2	1,3	1	0,7	-	-50,0
44 Outro pessoal de apoio de tipo administrativo	-	-	-	-	-	-	-	-
51 Trabalhadores dos serviços pessoais	40	30,3	71	45,8	50	35,0	25,0	-29,6
52 Vendedores	19	14,4	13	8,4	4	2,8	-78,9	-69,2
53 Trabalhadores dos cuidados pessoais e similares	3	2,3	1	0,6	3	2,1	-	200,0
54 Pessoal dos serviços de proteção e segurança	3	2,3	1	0,6	12	8,4	300,0	1100,0
61 Agricultores e trab. qualificados da agricultura e prod. animal, orientados para o mercado	-	-	4	2,6	2	1,4	-	-50,0
62 Trab. qualificados da floresta, pesca e caça, orientados para o mercado	-	-	-	-	-	-	-	-
63 Agricultores, criadores de animais, pescadores, caçadores e coletores, de subsistência	-	-	-	-	-	-	-	-
71 Trabalhadores qualificados da construção e similares, exceto eletricitista	9	6,8	3	1,9	10	7,0	11,1	233,3
72 Trabalhadores qualificados da metalurgia, metalomecânica e similares	3	2,3	3	1,9	4	2,8	33,3	33,3
73 Trab. qualificados da impressão, fabrico de instrum. precisão, joalheiros, artesãos e simil.	-	-	-	-	-	-	-	-
74 Trabalhadores qualificados em eletricidade e em eletrónica	2	1,5	2	1,3	-	-	-100,0	-100,0
75 Trabalhadores da transf. alimentos, da madeira, do vestuário e outras ind. e artesanato	6	4,5	3	1,9	11	7,7	83,3	266,7
81 Operadores de instalações fixas e máquinas	-	-	4	2,6	1	0,7	-	-75,0
82 Trabalhadores da montagem	-	-	-	-	-	-	-	-
83 Condutores de veículos e operadores de equipamentos móveis	2	1,5	3	1,9	1	0,7	-50,0	-66,7
91 Trabalhadores de limpeza	13	9,8	6	3,9	8	5,6	-38,5	33,3
92 Trabalhadores não qualificados da agricultura, produção animal, pesca e floresta	-	-	-	-	-	-	-	-
93 Trabalhadores não qualificados da ind. extrativa, construção, ind. transf. e transportes	5	3,8	3	1,9	6	4,2	20,0	100,0
94 Assistentes na preparação de refeições	3	2,3	5	3,2	5	3,5	66,7	-
95 Vendedores ambulantes (exceto de alimentos) e prestadores de serviços na rua	-	-	-	-	-	-	-	-
96 Trabalhadores dos resíduos e de outros serviços elementares	2	1,5	3	1,9	3	2,1	50,0	-

QUADRO X - OFERTAS DE EMPREGO POR ATIVIDADE ECONÓMICA

Movimento ao longo dos meses

REGIÃO AUTÓNOMA DA MADEIRA

Atividade Económica - CAE / Rev.3	ABRIL/12		MARÇO/13		ABRIL/13		Var. %	
	V.A.	%	V.A.	%	V.A.	%	Mês homól.	Mês anter.
Total	132	100,0	155	100,0	143	100,0	8,3	-7,7
Agricultura, pecuária, caça, floresta e pesca	-	-	2	1,3	1	0,7	-	-50,0
Indústria, energia e água e construção	37	28,0	18	11,6	24	16,8	-35,1	33,3
Indústrias extrativas	-	-	-	-	-	-	-	-
Indústrias alimentares das bebidas e do tabaco	15	11,4	1	0,6	6	4,2	-60,0	500,0
Fabricação de têxteis	-	-	1	0,6	-	-	-	-100,0
Indústria do vestuário	1	0,8	-	-	-	-	-100,0	-
Indústria do couro e dos produtos do couro	-	-	-	-	-	-	-	-
Indústria da madeira e da cortiça	-	-	-	-	3	2,1	-	-
Indústrias do papel, impressão e reprodução	-	-	-	-	-	-	-	-
Fab.prod. petrol., quím., farmac., borracha e plástico	-	-	-	-	-	-	-	-
Fab. de outros produtos minerais não metálicos	-	-	3	1,9	-	-	-	-100,0
Ind. metalúrgica de base e fab. produtos metálicos	3	2,3	3	1,9	-	-	-100,0	-100,0
Fab. eq. informático, elétrico, máq. e equip. n.e.	-	-	-	-	-	-	-	-
Fab. veíc. automóveis e outro equip.de transporte	-	-	-	-	-	-	-	-
Fab.mobiliário, repar. máq. e equip., e outras ind.transf.	1	0,8	-	-	-	-	-100,0	-
Eletricidade, gás e água, saneam., resíd.e despoluição	-	-	-	-	-	-	-	-
Construção	17	12,9	10	6,5	15	10,5	-11,8	50,0
Serviços	95	72,0	135	87,1	118	82,5	24,2	-12,6
Comércio, manut. repar. veículos autom. e motoc.	1	0,8	3	1,9	6	4,2	500,0	100,0
Comércio por grosso e a retalho	12	9,1	16	10,3	15	10,5	25,0	-6,3
Transportes e armazenagem	-	-	1	0,6	2	1,4	-	100,0
Alojamento, restauração e similares	51	38,6	77	49,7	54	37,8	5,9	-29,9
Atividades de informação e de comunicação	-	-	1	0,6	3	2,1	-	200,0
Atividades financeiras e de seguros	-	-	-	-	-	-	-	-
Atividades imobiliárias, administ. e dos serviços apoio	16	12,1	7	4,5	7	4,9	-56,3	-
Atividades de consultoria, científicas, técnicas e simil.	2	1,5	5	3,2	15	10,5	650,0	200,0
Admin. pública, educação, ativ. saúde e apoio social	5	3,8	5	3,2	1	0,7	-80,0	-80,0
Outras atividades de serviços	8	6,1	20	12,9	15	10,5	87,5	-25,0

QUADRO XI - OFERTAS DE EMPREGO POR GRUPOS DE PROFISSÕES

Situação no fim dos meses

REGIÃO AUTÓNOMA DA MADEIRA

Grupos de Profissões - CPP/10	ABRIL/12		MARÇO/13		ABRIL/13		Var. %	
	V.A.	%	V.A.	%	V.A.	%	Mês homól.	Mês anter.
Total	112	100,0	89	100,0	80	100,0	-28,6	-10,1
01 Oficiais das Forças Armadas	-	-	-	-	-	-	-	-
02 Sargentos das Forças Armadas	-	-	-	-	-	-	-	-
03 Outro pessoal das Forças Armadas	-	-	-	-	-	-	-	-
11 Repres.do poder legislativo e de órgãos executivos, dirigentes sup. Adm.Pública, de org.espec., diretores e gestores de empresas	1	0,9	-	-	-	-	-100,0	-
12 Diretores de serviços administrativos e comerciais	-	-	-	-	-	-	-	-
13 Diretores de produção e de serviços especializados	-	-	-	-	-	-	-	-
14 Diretores de hotelaria, restauração, comércio e de outros serviços	-	-	-	-	-	-	-	-
21 Especialistas das ciências físicas, matemáticas, engenharias e técnicas afins	-	-	2	2,2	2	2,5	-	-
22 Profissionais de saúde	1	0,9	5	5,6	5	6,3	400,0	-
23 Professores	-	-	-	-	-	-	-	-
24 Especialistas em finanças, contabilidade, org. administrativa, relações púb. e comerciais	4	3,6	2	2,2	1	1,3	-75,0	-50,0
25 Especialistas em tecnologias de informação e comunicação (TIC)	2	1,8	1	1,1	-	-	-100,0	-100,0
26 Especialistas em assuntos jurídicos, sociais, artísticos e culturais	-	-	-	-	-	-	-	-
31 Técnicos e profissões das ciências e engenharia, de nível intermédio	1	0,9	-	-	-	-	-100,0	-
32 Técnicos e profissionais, de nível intermédio da saúde	3	2,7	-	-	1	1,3	-66,7	-
33 Técnicos de nível intermédio, das áreas financeira, administrativa e dos negócios	10	8,9	6	6,7	7	8,8	-30,0	16,7
34 Técnicos nível intermédio dos serviços jurídicos, sociais, desportivos, culturais e simil.	4	3,6	1	1,1	-	-	-100,0	-100,0
35 Técnicos das tecnologias de informação e comunicação	-	-	1	1,1	-	-	-	-100,0
41 Empregados de escritório, secretários em geral e operadores de processamento de dados	3	2,7	2	2,2	3	3,8	-	50,0
42 Pessoal de apoio direto a clientes	6	5,4	4	4,5	1	1,3	-83,3	-75,0
43 Operadores de dados, de contabilidade, estatística, de serv. financ. e relac. com o registo	-	-	2	2,2	-	-	-	-100,0
44 Outro pessoal de apoio de tipo administrativo	-	-	-	-	-	-	-	-
51 Trabalhadores dos serviços pessoais	44	39,3	35	39,3	31	38,8	-29,5	-11,4
52 Vendedores	7	6,3	3	3,4	4	5,0	-42,9	33,3
53 Trabalhadores dos cuidados pessoais e similares	-	-	-	-	3	3,8	-	-
54 Pessoal dos serviços de proteção e segurança	1	0,9	1	1,1	-	-	-100,0	-100,0
61 Agricultores e trab. qualificados da agricultura e prod. animal, orientados para o mercado	-	-	1	1,1	2	2,5	-	100,0
62 Trab. qualificados da floresta, pesca e caça, orientados para o mercado	-	-	-	-	-	-	-	-
63 Agricultores, criadores de animais, pescadores, caçadores e coletores, de subsistência	-	-	-	-	-	-	-	-
71 Trabalhadores qualificados da construção e similares, exceto eletricista	2	1,8	2	2,2	3	3,8	50,0	50,0
72 Trabalhadores qualificados da metalurgia, metalomecânica e similares	-	-	3	3,4	3	3,8	-	-
73 Trab. qualificados da impressão, fabrico de instrum. precisão, joalheiros, artesãos e simil.	-	-	-	-	-	-	-	-
74 Trabalhadores qualificados em eletricidade e em eletrónica	5	4,5	3	3,4	1	1,3	-80,0	-66,7
75 Trabalhadores da transf. alimentos, da madeira, do vestuário e outras ind. e artesanato	9	8,0	3	3,4	8	10,0	-11,1	166,7
81 Operadores de instalações fixas e máquinas	-	-	1	1,1	-	-	-	-100,0
82 Trabalhadores da montagem	-	-	-	-	-	-	-	-
83 Condutores de veículos e operadores de equipamentos móveis	2	1,8	2	2,2	2	2,5	-	-
91 Trabalhadores de limpeza	4	3,6	1	1,1	-	-	-100,0	-100,0
92 Trabalhadores não qualificados da agricultura, produção animal, pesca e floresta	-	-	-	-	-	-	-	-
93 Trabalhadores não qualificados da ind. extrativa, construção, ind. transf. e transportes	1	0,9	3	3,4	1	1,3	-66,7	-
94 Assistentes na preparação de refeições	1	0,9	3	3,4	1	1,3	-66,7	-
95 Vendedores ambulantes (exceto de alimentos) e prestadores de serviços na rua	-	-	-	-	-	-	-	-
96 Trabalhadores dos resíduos e de outros serviços elementares	1	0,9	2	2,2	1	1,3	-50,0	-

QUADRO XII - OFERTAS DE EMPREGO POR ATIVIDADE ECONÓMICA

Situação no fim dos meses

REGIÃO AUTÓNOMA DA MADEIRA

Atividade Económica - CAE / Rev.3	ABRIL/12		MARÇO/13		ABRIL/13		Var. %	
	V.A.	%	V.A.	%	V.A.	%	Mês homól.	Mês anter.
Total	112	100,0	89	100,0	80	100,0	-28,6	-10,1
Agricultura, pecuária, caça, floresta e pesca	-	-	-	-	-	-	-	-
Indústria, energia e água e construção	15	13,4	13	14,6	16	18,0	6,7	23,1
Indústrias extrativas	-	-	-	-	-	-	-	-
Indústrias alimentares das bebidas e do tabaco	6	5,4	1	1,1	5	6,3	-16,7	400,0
Fabricação de têxteis	-	-	1	1,1	2	2,5	-	100,0
Indústria do vestuário	1	0,9	-	-	-	-	-100,0	-
Indústria do couro e dos produtos do couro	-	-	-	-	-	-	-	-
Indústria da madeira e da cortiça	-	-	-	-	3	3,8	-	-
Indústrias do papel, impressão e reprodução	-	-	-	-	-	-	-	-
Fab. prod. petrol., quím., farmac., borracha e plástico	-	-	-	-	-	-	-	-
Fab. de outros produtos minerais não metálicos	-	-	-	-	-	-	-	-
Ind. metalúrgica de base e fab. produtos metálicos	-	-	2	2,2	2	2,5	-	-
Fab. eq. informático, elétrico, máq. e equip. n.e.	1	0,9	-	-	-	-	-100,0	-
Fab. veic. automóveis e outro equip.de transporte	-	-	-	-	-	-	-	-
Fab.mobiliário, repar. máq. e equip., e outras ind.transf.	1	0,9	-	-	-	-	-100,0	-
Eletricidade, gás e água, saneam., resíd.e despoluição	-	-	-	-	-	-	-	-
Construção	6	5,4	9	10,1	4	5,0	-33,3	-55,6
Serviços	97	86,6	76	85,4	64	80,0	-34,0	-15,8
Comércio, manut. repar. veículos autom. e motoc.	1	0,9	3	3,4	4	5,0	300,0	33,3
Comércio por grosso e a retalho	12	10,7	11	12,4	10	12,5	-16,7	-9,1
Transportes e armazenagem	-	-	-	-	1	1,3	-	-
Alojamento, restauração e similares	46	41,1	43	48,3	28	35,0	-39,1	-34,9
Atividades de informação e de comunicação	3	2,7	2	2,2	2	2,5	-33,3	-
Atividades financeiras e de seguros	-	-	-	-	-	-	-	-
Atividades imobiliárias, administ. e dos serviços apoio	12	10,7	8	9,0	5	6,3	-58,3	-37,5
Atividades de consultoria, científicas, técnicas e simil.	7	6,3	2	2,2	7	8,8	-	250,0
Admin. pública, educação, ativ. saúde e apoio social	3	2,7	1	1,1	-	-	-100,0	-100,0
Outras atividades de serviços	13	11,6	6	6,7	7	8,8	-46,2	16,7

QUADRO XIII - COLOCAÇÕES EFECTUADAS POR GRUPOS DE PROFISSÕES

Movimento ao longo dos meses

REGIÃO AUTÓNOMA DA MADEIRA

Grupos de Profissões - CPP/10	ABRIL/12				MARÇO/13				ABRIL/13				Var. %	
	H	M	TOTAL	%	H	M	TOTAL	%	H	M	TOTAL	%	Mês homól.	Mês anter.
Total	42	45	87	100,0	34	41	75	100,0	78	44	122	100,0	40,2	62,7
01 Oficiais das Forças Armadas	-	-	-	-	-	-	-	-	-	-	-	-	-	-
02 Sargentos das Forças Armadas	-	-	-	-	-	-	-	-	-	-	-	-	-	-
03 Outro pessoal das Forças Armadas	-	-	-	-	-	-	-	-	-	-	-	-	-	-
11 Repres.do poder legislativo e de órgãos executivos, dirigentes sup. Adm.Pública, de org.espec., diretores e gestores de	1	-	1	1,1	-	-	-	-	-	-	-	-	-100,0	-
12 Diretores de serviços administrativos e comerciais	-	-	-	-	-	-	-	-	-	-	-	-	-	-
13 Diretores de produção e de serviços especializados	-	-	-	-	-	-	-	-	-	-	-	-	-	-
14 Diretores de hotelaria, restauração, comércio e de outros serviços	-	-	-	-	-	-	-	-	-	-	-	-	-	-
21 Especialistas das ciências físicas, matemáticas, engenharias e técnicas afins	-	-	-	-	-	-	-	-	2	1	3	2,5	-	-
22 Profissionais de saúde	-	-	-	-	-	-	-	-	-	1	1	0,8	-	-
23 Professores	-	-	-	-	-	-	-	-	-	-	-	-	-	-
24 Especialistas em finanças, contabilidade, org. administrativa, relações púb. e comerciais	-	-	-	-	-	-	-	-	-	-	-	-	-	-
25 Especialistas em tecnologias de informação e comunicação (TIC)	-	-	-	-	-	-	-	-	-	-	-	-	-	-
26 Especialistas em assuntos jurídicos, sociais, artísticos e culturais	-	-	-	-	-	-	-	-	-	-	-	-	-	-
31 Técnicos e profissões das ciências e engenharia, de nível intermédio	1	-	1	1,1	1	-	1	1,3	-	-	-	-	-100,0	-100,0
32 Técnicos e profissionais, de nível intermédio da saúde	-	1	1	1,1	-	-	-	-	-	-	-	-	-100,0	-
33 Técnicos de nível intermédio, das áreas financeira, administrativa e dos negócios	2	1	3	3,4	1	1	2	2,7	1	-	1	0,8	-66,7	-50,0
34 Técnicos nível intermédio dos serviços jurídicos, sociais, desportivos, culturais e simil.	-	-	-	-	-	-	-	-	-	-	-	-	-	-
35 Técnicos das tecnologias de informação e comunicação	-	-	-	-	1	-	1	1,3	-	-	-	-	-	-100,0
41 Empregados de escritório, secretários em geral e operadores de processamento de dados	-	-	-	-	1	2	3	4,0	-	1	1	0,8	-	-66,7
42 Pessoal de apoio direto a clientes	-	2	2	2,3	-	4	4	5,3	1	3	4	3,3	100,0	0,0
43 Operadores de dados, de contabilidade, estatística, de serv. financ. e relac. com o registo	1	-	1	1,1	1	-	1	1,3	2	1	3	2,5	200,0	200,0
44 Outro pessoal de apoio de tipo administrativo	-	-	-	-	-	-	-	-	-	-	-	-	-	-
51 Trabalhadores dos serviços pessoais	10	11	21	24,1	13	19	32	42,7	25	24	49	40,2	133,3	53,1
52 Vendedores	7	10	17	19,5	4	6	10	13,3	3	1	4	3,3	-76,5	-60,0
53 Trabalhadores dos cuidados pessoais e similares	-	3	3	3,4	-	-	-	-	-	1	1	0,8	-66,7	-
54 Pessoal dos serviços de proteção e segurança	2	-	2	2,3	-	-	-	-	13	-	13	10,7	550,0	-
61 Agricultores e trab. qualificados da agricultura e prod. animal, orientados para o mercado	-	-	-	-	-	-	-	-	1	-	1	0,8	-	-
62 Trab. qualificados da floresta, pesca e caça, orientados para o mercado	-	-	-	-	3	-	3	4,0	-	-	-	-	-	-100,0
63 Agricultores, criadores de animais, pescadores, caçadores e coletores, de subsistência	-	-	-	-	-	-	-	-	-	-	-	-	-	-
71 Trabalhadores qualificados da construção e similares, exceto electricista	5	-	5	5,7	2	-	2	2,7	8	-	8	6,6	60,0	300,0
72 Trabalhadores qualificados da metalurgia, metalomecânica e simil.	3	-	3	3,4	-	-	-	-	7	-	7	5,7	133,3	-
73 Trab. qualificados da impressão, fabrico de instrum. precisão, joalheiros, artesãos e simil.	-	-	-	-	-	-	-	-	-	-	-	-	-	-
74 Trabalhadores qualificados em eletricidade e em eletrónica	2	-	2	2,3	1	-	1	1,3	1	-	1	0,8	-50,0	0,0
75 Trabalhadores da transf. alimentos, da madeira, do vestuário e outras ind. e artesanato	1	1	2	2,3	-	2	2	2,7	2	1	3	2,5	50,0	50,0
81 Operadores de instalações fixas e máquinas	-	-	-	-	1	1	2	2,7	-	-	-	-	-	-100,0
82 Trabalhadores da montagem	-	-	-	-	1	-	1	1,3	-	-	-	-	-	-100,0
83 Condutores de veículos e operadores de equipamentos móveis	1	-	1	1,1	2	-	2	2,7	1	-	1	0,8	0,0	-50,0
91 Trabalhadores de limpeza	-	10	10	11,5	-	4	4	5,3	-	6	6	4,9	-40,0	50,0
92 Trabalhadores não qualificados da agricultura, produção animal, pesca e floresta	-	-	-	-	-	-	-	-	-	-	-	-	-	-
93 Trabalhadores não qualificados da ind. extrativa, construção, ind. transf. e transportes	4	-	4	4,6	1	-	1	1,3	5	-	5	4,1	25,0	400,0
94 Assistentes na preparação de refeições	1	6	7	8,0	-	1	1	1,3	3	4	7	5,7	0,0	600,0
95 Vendedores ambulantes (exceto de alimentos) e prestadores de serviços na rua	-	-	-	-	-	-	-	-	-	-	-	-	-	-
96 Trabalhadores dos resíduos e de outros serviços elementares	1	-	1	1,1	1	1	2	2,7	3	-	3	2,5	200,0	50,0



QUADRO XIV - COLOCAÇÕES EFECTUADAS POR ATIVIDADE ECONÓMICA
Movimento ao longo dos meses

REGIÃO AUTÓNOMA DA MADEIRA

Actividade Económica - CAE / Rev.3	ABRIL/12				MARÇO/13				ABRIL/13				Var. %	
	H	M	TOTAL	%	H	M	TOTAL	%	H	M	TOTAL	%	Mês homól.	Mês anter.
Total	42	45	87	100,0	34	41	75	100,0	78	44	122	100,0	40,2	62,7
Agricultura, pecuária, caça, floresta e pesca	-	-	-	-	2	-	2	2,7	1	-	1	0,8	-	-50,0
Indústria, energia e água e construção	14	8	22	25,3	3	2	5	6,7	19	1	20	16,4	-9,1	300,0
Indústrias extrativas	-	-	-	-	-	-	-	-	-	-	-	-	-	-
Indústrias alimentares das bebidas e do tabaco	3	6	9	10,3	-	1	1	1,3	1	1	2	1,6	-77,8	100,0
Fabricação de têxteis	-	-	-	-	-	1	1	1,3	1	-	1	0,8	-	-
Indústria do vestuário	-	1	1	1,1	-	-	-	-	-	-	-	-	-100,0	-
Indústria do couro e dos produtos do couro	-	-	-	-	-	-	-	-	-	-	-	-	-	-
Indústria da madeira e da cortiça	-	-	-	-	1	-	1	1,3	-	-	-	-	-	-100,0
Indústrias do papel, impressão e reprodução	-	-	-	-	-	-	-	-	-	-	-	-	-	-
Fab.prod. petrol., quím., farmac., borracha e plástico	-	-	-	-	-	-	-	-	-	-	-	-	-	-
Fab. de outros produtos minerais não metálicos	-	-	-	-	-	-	-	-	1	-	1	0,8	-	-
Ind. metalúrgica de base e fab. produtos metálicos	2	-	2	2,3	-	-	-	-	-	-	-	-	-100,0	-
Fab. eq. informático, elétrico, máq. e equip. n.e.	-	-	-	-	-	-	-	-	-	-	-	-	-	-
Fab. veíc. automóveis e outro equip.de transporte	-	-	-	-	-	-	-	-	-	-	-	-	-	-
Fab. mobiliário, repar. máq. e equip., e outras ind.transf.	-	-	-	-	-	-	-	-	-	-	-	-	-	-
Eletricidade, gás e água, saneam., resid.e despoluição	-	-	-	-	-	-	-	-	-	-	-	-	-	-
Construção	9	1	10	11,5	2	-	2	2,7	16	-	16	13,1	60,0	700,0
Serviços	28	37	65	74,7	29	39	68	90,7	58	43	101	82,8	55,4	48,5
Comércio, manut. repar. veículos autom. e motoc.	2	-	2	2,3	1	-	1	1,3	3	-	3	2,5	50,0	200,0
Comércio por grosso e a retalho	5	2	7	8,0	7	6	13	17,3	7	2	9	7,4	28,6	-30,8
Transportes e armazenagem	2	-	2	2,3	1	-	1	1,3	2	-	2	1,6	-	100,0
Alojamento, restauração e similares	12	16	28	32,2	10	22	32	42,7	27	25	52	42,6	85,7	62,5
Atividades de informação e de comunicação	1	-	1	1,1	-	-	-	-	-	1	1	0,8	-	-
Atividades financeiras e de seguros	-	-	-	-	-	-	-	-	-	-	-	-	-	-
Atividades imobiliárias, administ. e dos serviços apoio	2	8	10	11,5	1	2	3	4,0	8	4	12	9,8	20,0	300,0
Atividades de consultoria, científicas, técnicas e simil.	2	-	2	2,3	2	-	2	2,7	9	1	10	8,2	400,0	400,0
Admin. pública, educação, ativ. saúde e apoio social	1	4	5	5,7	1	1	2	2,7	1	1	2	1,6	-60,0	-
Outras atividades de serviços	1	7	8	9,2	6	8	14	18,7	1	9	10	8,2	25,0	-28,6



CONCEITOS E DEFINIÇÕES:

PEDIDOS DE EMPREGO - Total de pessoas com idade igual ou superior a 16 anos (salvaguardando as reservas previstas na lei), inscritas no Centro de Emprego para obter um emprego por conta de outrem.

Subdividem-se nas categorias:

DESEMPREGADOS/DESEMPREGO REGISTADO - Candidatos inscritos que não têm trabalho, procuram um emprego como trabalhador por conta de outrem, estão imediatamente disponíveis e têm capacidade para trabalhar, dos quais:

1º emprego: nunca trabalharam,
Novo emprego: já trabalharam.

EMPREGADOS - Candidatos inscritos que, tendo um emprego a tempo completo ou parcial pretendem mudar para outro emprego;

OCUPADOS - Candidatos inscritos a desenvolver uma atividade temporária, no âmbito da satisfação de necessidades coletivas, ao abrigo de um Programa Ocupacional de Emprego, a frequentar formação profissional ou integrado em medidas ativas de emprego, com exceção das medidas que visem a criação do próprio emprego ou de postos de trabalho, ou seja, que visem a integração direta no mercado de trabalho;

INDISPONÍVEIS TEMPORARIAMENTE - Candidatos inscritos que não reúnem as condições imediatas para o trabalho e apresentam indisponibilidade justificada.

DESEMPREGADOS JOVENS - Candidatos desempregados com menos de 25 anos de idade.

DESEMPREGADOS ADULTOS - Candidatos desempregados com 25 ou mais anos de idade.

DESEMPREGADOS DE CURTA DURAÇÃO - Candidatos inscritos como desempregados há menos de um ano.

DESEMPREGADOS DE LONGA DURAÇÃO - Candidatos inscritos como desempregados há um ano ou mais.

OFERTAS DE EMPREGO - Empregos disponíveis comunicados pelas entidades empregadoras ao Centro de Emprego.

COLOCAÇÕES - Ofertas de emprego satisfeitas, com candidatos apresentados pelo Centro de Emprego.

As estatísticas dos **Pedidos** e **Ofertas de Emprego**, podem referir-se a:

Situação no fim do mês - Número de registos existentes no final do mês.

Movimento ao longo do mês - Número de registos durante o mês.

As estatísticas das **Colocações** referem-se apenas ao movimento ao longo do mês.

CLASSIFICAÇÕES UTILIZADAS:

Classificação Portuguesa das Profissões - 2010 - 14ª Deliberação da secção permanente de coordenação estatística do Conselho Superior de Estatística - Instituto Nacional de Estatística, I.P. (DR, IIª Série, nº106 de 01/06/2010).

Classificação Portuguesa das Atividades Económicas – CAE - Rev. 3 (D.L. 381/2007, de 14/11).

**SINAIS CONVENCIONAIS:**

- ... Confidencial
- Resultado nulo
- x Dado não disponível
- * Dado retificado
- 0 Dado inferior a metade da unidade utilizada

SIGLAS

H	Total no sexo masculino
M	Total no sexo feminino
< 25 anos	Menores de 25 anos
>= 25 anos	Com 25 anos ou mais
< 1 ano	Há menos de 1 ano
>= 1 ano	Há 1 ano ou mais
%	Valor percentual

FICHA TÉCNICA

Edição

Secretaria Regional dos Assuntos Sociais
Instituto de Emprego da Madeira, IP-RAM
Rua da Boa Viagem, nº 36
9060 - 027 Funchal
Tel.: 291 213 260 /1
Fax: 291 220 014
E-mail: emprego@iem.gov-madeira.pt
Site: www.iem.gov-madeira.pt

Coordenação e Conceção Gráfica

Direção de Planeamento e Promoção de Emprego
Gabinete de Planeamento e Estatística

Formato: Publicação em suporte eletrónico

Periodicidade: Mensal

Data de edição: Maio de 2013